

JOSEF MAŘAN:

**Rasový cyklus geografického druhu *Zabrus oertzeni* Rtrr.****De variatione et distributione geographica speciei *Zabrus oertzeni* Rtrr.**

(Předloženo 22. listopadu 1947.)

*Zabrus oertzeni* Rtrr. je endemický druh krétský z příbuzenství druhu *Z. graecus* Dej., popsáný Reitterem podle exemplářů označených toliko lokalitou „Creta“ bez bližšího udání naleziště. Na základě bohatého materiálu ve sbírkách Národního musea v Praze mohl jsem zjistiti, že s původním popisem Reitterovým shodují se exempláře ze střední části ostrova. Jsou to zvláště exempláře z okolí Herakleionu a z pohoří Ida (Psiloritis). Tato typická forma *Z. oertzeni oertzeni* Rtrr. žije v oblasti střední Kréty od nízko položených krajin — sbíral jsem ji na př. u Gazi nedaleko Herakleionu v samé blízkosti moře — až do středních a vyšších poloh horských. Na Psiloritis nacházel jsem jej nejhojněji v květnu 1934 v okolí Nidy v polohách kolem 1400—1600 m n. m. pod kameny na ovčích pastvinách. Několik exemplářů nalezl jsem však ještě u sněžných polí, v polohách, jež možno označit již téměř za vysokohorské. Je to zřejmě případ stepního druhu, který osidluje areál horských stepních formací. Druhou rasu tohoto druhu *Z. oertzeni creticus* Rtrr., která je mi bohužel známa jen z popisu, popsal Reitter z pohoří Lasithi z východní části ostrova Kréty. V západní části ostrova na pohoří Leuka Ori sbírali Dr. Otakar Štěpánek a Dr. K. Tábořský ve větším množství další dobře vyhraněnou rasu, kterou zde popisují jako *Z. oertzeni leukaorensis* m. Rovněž v materiálech z ostrova Gaudos, ležícího jižně od Kréty, zjistil jsem další novou rasu tohoto druhu, kterou popisují v latinském textu jako *Z. oertzeni Štěpáneki* m. n. Vývoj těchto geografických ras, jejichž počet se jistě ještě zvětší až budeme mítí materiál i z ostatních pohoří Kréty a zvláště z ostrůvků u Kréty ležících, spadá asi do posledních období diluvia a z části i do doby postglaciální, kdy teprve nastal rozpad arerálu rozšíření původního pradruhu. Redukcí křídel nastala u tohoto pradruhu úzká vázanost k biotopu a populace oddělené na

ostrůvcích nebo populace izolované na jednotlivých pohořích buď mořskými transgresemi nebo i většími plochami sladkovodních jezer, vyvinovaly se poněkud divergentně a daly tak vznik těmto mladým geografickým rasám. V latinském textu podávám popis geografického druhu *Z. oertzeni* a přehled rozlišovacích znaků jednotlivých ras, jakož i údaje o jejich výskytu.

### *Zabrus oertzeni* Rtrr.

Speciei *Z. graecus* Dej. affinis et praecipue rassae *subtilis* corporis forma similis. Valde convexus, nigro-brunneus usque piceus, in utroque sexu plus minusve nitidus, in ♂♂ supra plerumque modice metallice influens. Palpis, antennisque rufescentibus, pedibus rufescente-brunneis, nonnunquam obscuratis. Caput sat robustum, glabrum, strigis frontilibus brevibus, modice impressis, nonnunquam fere punctiformibus, oculis convexis, untrinque modo seta supraorbitali postica instructum. Pronotum latum, pone medium latissimum, lateribus sat rotundatum, basin versus fortius (rassae: *oertzeni* Rtrr., *creticus*, Rtrr.) sive levius (rassae: *leukaorensis* m., *štěpáneki* m.) rotundatim angustatum, in basi quam basis elytrorum parum (*oertzeni*, *creticus*) sive vix (*leukaorensis*, *štěpáneki*) angustius, basi utrinque sat profunde sinuata, angulis posticis subrectis, margine laterali basin versus sensim incrassato, usque ad angulos posticos producto. Colle laterali etiam antice distincto (in rassa *creticus* modice angustiore), plus minusve lato, basin versus valde intus deplanatim dilatato; antice modice excisum, angulis anticis rotundatis, modice prominulis, in disco convexum, impunctatum, in parte antebasali modice transverse impressum, utrinque impressione strigiformi distincta, sat profunda praeditum, in hac parte antebasali plus minusve dense punctatum etiamque pone marginem anticum punctis levioribus ornatum. Elytra sat lata, omnino brevia, valde convexa, in rassis *oertzeni* et *creticus* angustiora, subparallela, in rassa *leukaorensis* in lateribus fortius rotundata, basin versus in *oertzeni* parum in *leukaorensis* vix attenuata, humeris fere recte angulatis, haud denticulatim productis, ad apicem ovatim angustata, sat fortiter striata, in striis haud sive solum modo indistincte punctata, series umbilicata in medio plus minusve late interrupta, ex punctis 12—16 composita (5—7 punctis posthumeralibus, 7—9 anteapicalibus). Prosternum una cum episternis impunctatum, processu prosternali apice modice sive vix marginato, utrinque plerumque setis 2, rarius utrinque modo seta unica praedito. Mesosternum in rassis *oertzeni*, *creticus*, *leukaorensis* totaliter impunctatum, in rassa *štěpáneki* episternis in parte angustata punctis paucis disjunctis instructis. Metasternum una cum episternis impunctatum rarissime episternum punctis paucis levibus instructum (in 1 ♀ rassae *štěpáneki*). Abdomen sternitis 1—2 modice, haud dense punctatis, rarius et sternito tertio punctis paucis disjunctis, sternito ultimo in ♂♂ plerumque unisetoso, in ♀♀ bisetoso, rarius unisetoso. Pedes femoribus anticis punctis setigeris 2—4 (plerumque 3), mediis 3—5, posticis plerumque 2, rarius 3 instructis. Penis similiter ut in speciebus cum *Z.*

*graecus* affinis formatus, ad apicem magis prolongatus, parte apicali longiore angustioreque, simetrica, in apice ipso anguste rotundatus, parameris angustis apice subacutis, dente recurrente parvo sed distincto et acuto. Long. 11.5—13.5 mm.

Habitat in insula Creta praecipue in regionibus montaneis in zona subalpina usque ad zonam alpinam et in insula Gaudos. Species haec variat geographice et efficit rassas geographicas; quae inter se characteribus plus minusve constantibus differunt et verisimiliter in singulis regionibus montaneis tempore diluviali et postglaciali inter se lagunis sive transgressionibus maris isolatis originem habent. In materialibus collectionis entomologicae Musei Nat. Praegae 4 rassas geographicas huius speciei discernere possum.

### 1. *Z. oertzeni oertzeni* Rtrr.

A clariss. Reitter (1885) saturate descriptus, eminent forma corporis angustiore, subparallela, capite minus lato, pronoto basin versus magis angustatim rotundato, in basi quam basis elytrorum distincte angustiore, colle laterali pronoti etiam antice sat lato, lateribus rufescentibus, elytris subparallelis, basin versus parum angustatis. Antennis, palpis pedibusque plerumque rufescentibus, mesosterno impunctato. Long. 11.5—13.5 mm.

Materialia examinata: 1 ♂ immaturum V. 1934 in vicinitate Herakleion inveni. 44 specimina mons Psiloritis (Ida) in parte centrali insulae V. 1934, in zona subalpina (plateau Nida) sub lapidibus usque ad zonam alpinam. 2 ex. Creta, Paganetti legit in coll. Mus. Nat. Praegae.

### 2. *Z. oertzeni creticus* Rtrr.

Differt a *Z. oertzeni oertzeni* Rtrr. solum modo statura maiore, colle pronoti antice angustiore, lateribus pronoti haud rufescentibus pedibusque obscurius coloratis. (Ex Reitter 1889, p. 253 et Apfelbeck 1904, p. 316).

Loc. class. Creta orientalis mons Lasithi.

### 3. *Z. oertzeni leukaorensis* m. nov.

Rassa robusta. Quam *Z. oertzeni oertzeni* multo latior, capite latiore, pronoto basin versus minus angustatim rotundato, colle laterali in basi paulo latiore, quam basis elytrorum perparum sive vix angustiore, elytris multo latioribus, lateribus magis rotundatis, basin versus solum modo perparum angustatis. Mesosternum episternis

impunctatis. Palpi, antennae, pedes lateraque pronoti rufescentes. Femora antica setis 3—4 (plerumque 4), media 3—5, postica 2—3. Long. 13—13.5 mm. Loc. class. Creta occident. mons Leuka Ori.

Materialia examinata: 40 ex., V. 1938 Dr. O. Štěpánek et Dr. K. Tábořský in zona subalpina invenerunt. Typi et cotypi in Coll. Mus. Nat. Pragae conservantur.

#### 4. *Z. oertzeni štěpáneki* m. nov.

Rassa geographica ex insula Gaudos, differt a ceteris rassis huius speciei mesoepisterno in parte angustata punctis paucis instructo. Forma corporis praecipue pronoti rassae *leukaorensis* similis, sed elytris paulo angustioribus. Femora antica plerumque setis 3 (rarius 2), media setis 3—4, postica setis 2 rarissime 3 instructa. Segmentum ultimum abdominis in ♂ utrinque unisetosum in ♀♀ bisetosum sive unisetosum. Longitudo variat inter 11.5—13.5 mm. Loc. class. insula Gaudos.

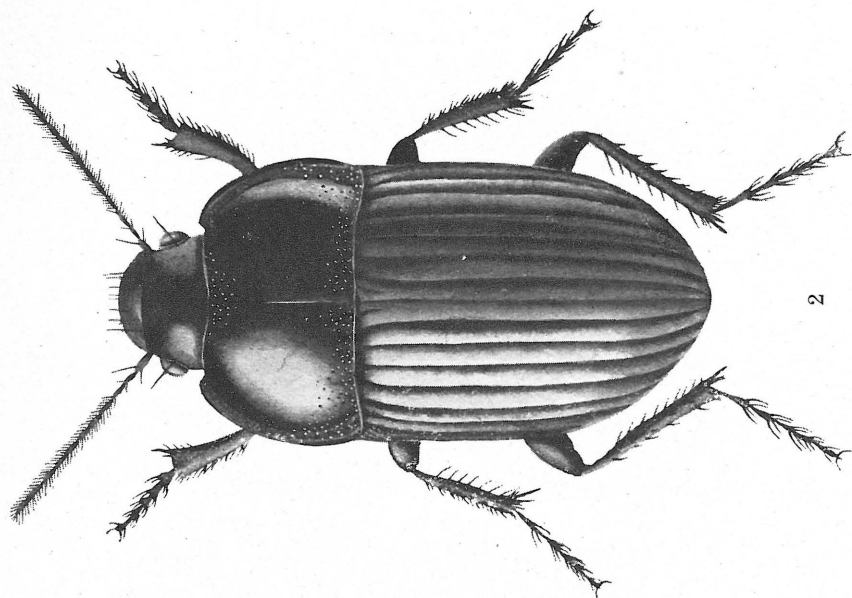
Materialia examinata: 3 ♂♂, 2 ♀♀, V. 1938 Dr. O. Štěpánek et Dr. J. Tábořský lgt. Typi et cotypi in coll. Mus. nat. Pragae conservantur.

CATALOGUS.

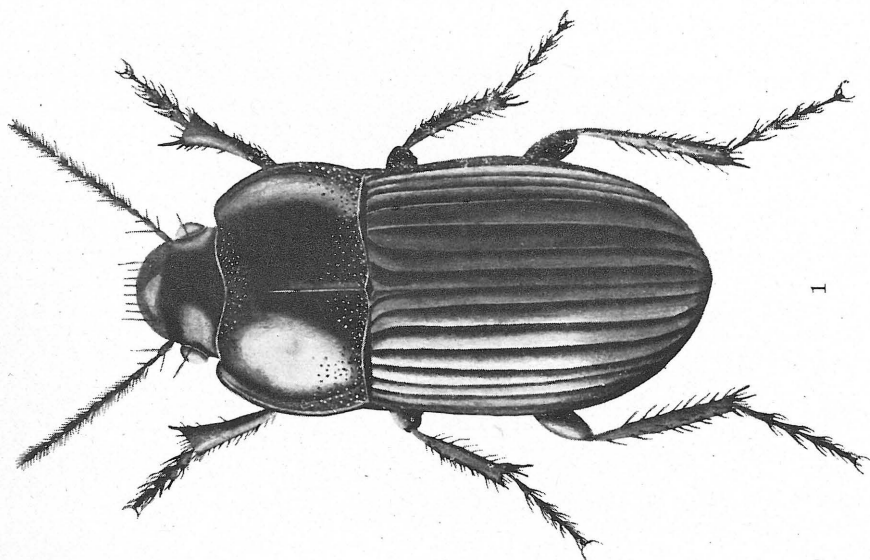
- Zabrus oertzeni oertzeni Rtrr.** Creta centr., Gazi, Mons Psiloriti  
 Deutsche Ent. Zeitschr. XXIX, 1885, p. 356 (typus Creta) — Apfelb.  
 Käf. Balk. I 1904, p. 316 — Csiki Fauna Col. Create, Ann. Mus. Nat.  
 Hung. XII, 1914, Coleopt. Cat., pars 124, 1932, p. 1280 — Ganglb. Revis.  
 Gatt. Zabrus Münch. Kol. Zeitschr. IV, 1915, p. 94; Kol. Rundsch. XVII,  
 1931, p. 9 — Winkler Cat. Coleopt. 1924—27, p. 153 — Mařan, Sbor.  
 ent. odd. Nár. mus. XXIII—IV, 1945—46.
- Zabrus oertzeni creticus Rtrr.** Creta orient. Mons Lasithi  
 Deutsche Ent. Zeitschr. 1889, p. 253 (typus Creta Lasithi) — Apfelb.  
 Käf. Balk. I, 1904, p. 316 — Csiki 1914 l. c., 1932 l. c. — Winkler  
 1924—1927 l. c. — Mařan 1945—46 l. c.
- Zabrus oertzeni leukaorensis Mař.** Creta occident. Mons Leukaori  
 Sbor. ent. odd. Nár. mus. XXIII—IV, 1945—46, Sbor. Nár. musea 1947,  
 p. 169—170
- Zabrus oertzeni řtěpáneki Mař.** Insula Gaudos  
 Sbor. Nár. musea 1947, p. 170

VYSVĚTLIVKA K TABULCE. — TABULAE EXPLICATIO.

1. Zabrus oertzeni Rtrr.
2. Zabrus oertzeni leukaorensis Mař.



2



1