



## HLAVY V NÁDOBÁCH V MAĎAROVSKO VĚTEŘOVSKO BÖHEIMKIRCHENSKOM KULTÚRNOM KOMPLEXE. ČO NÁM MÔŽU POVEDAŤ?<sup>1</sup>

Pavol Jelínek

Článok venujem pamiatke Broni Kubindovej

**Heads found in Vessels in the Maďarovce-Věteřov-Böheimkirchen Cultural Complex. What Can They Tell Us?**

**Abstract:** The author of the present article applies cognitive science theories to archaeology, and more specifically to the findings of human skulls deposited in ceramic vessels from the time of settlement of the Maďarovce-Vetěřov culture. This ritual expression is explained in the comparison with the postmortal manipulations from burial sites from the viewpoint of the theory on religious ideas and their retention in memory and Harvey Whitehouse's theory on modes of religiosity.

**Keywords:** Early Bronze Age – Human Skulls in Vessels – Theory of Modes of Religiosity

**Contacts:** Mgr. Pavol Jelínek, PhD., Slovenské národné múzeum-Archeologické múzeum, Žižkova 12 P.O.BOX 13, 810 06 Bratislava, Slovenská republika, pavol.jelinek@gmail.com

### Úvod

V západnom poňatí je archeológia súčasťou kultúrnej antropológie, ktorá vníma človeka, resp. ľudstvo celostne – fyzicky, jeho prítomnosť a minulosť.<sup>2</sup> Ako holistická veda si tak kladie otázky, ktoré si hermeneuticky chápaná tradičná archeológia vo svojej podstate klásť nemôže. Podobne je to aj s kognitívnymi vedami o náboženstve, špecifickým vedným oborom, stojacim na pomedzí kultúrnej antropológie, religionistiky, experimentálnej psychológie, archeológie, prípadne ďalších vedných oborov. Pri ich zrode stála práve kultúrna antropológia.<sup>3</sup> Možnosťami ich aplikácie v našej archeológii sa viackrát zaoberal Rudolf Havelka<sup>4</sup> a objavilo sa už aj jej praktické využitie.<sup>5</sup> Prečo som sa k tejto zdanlivo špekulatívnej záležitosti podujal, vysvetlím azda najlepšie práve v nasledujúcich riadkoch, kde by som chcel poukázať na možné praktické prepojenie archeológie a kognitívnych vied o náboženstve na príklade nálezov z obdobia staršej doby bronzovej pohľadom teórie z kultúrnej antropológie.

### 1. Hlavy v nádobách v staršej dobe bronzovej

V nálezovom fonde věteřovskej kultúry a maďarovskej, resp. aj karpatskej mohylovej kultúry sa nachádzajú pozoruhodné nálezy ľudských lebiek uložených v nádobách. Dosiaľ však neboli odbornej verejnosti predstavené súborne. Sčasti ide o to že boli publikované len predbežne, sčasti o to, že boli objavené a publikované so značným časovým odstupom. Napriek nedostupnosti všetkých relevantných dát je možné pokúsiť nielen o ich interpretáciu, ale aj o tom, čo tento jav vypovedá o epoche, v ktorej sa prejavil.

#### Opis nálezov

##### *Blučina Cezavy III. Sektor*<sup>6</sup> (obr. 1)

Najstarší nález bol objavený už v roku 1948. V kultúrnej vrstve opevnenej osady bola zistená lebka bez sánky v časti amfory věteřovského typu. Lebka, orientovaná temenom k juhozápadu, bola roztláčená, rovnako ako nádoba, ktorej

<sup>1</sup> Táto práca bola podporovaná Agentúrou na podporu výskumu a vývoja na základe Zmluvy č. APVV 15 0491.

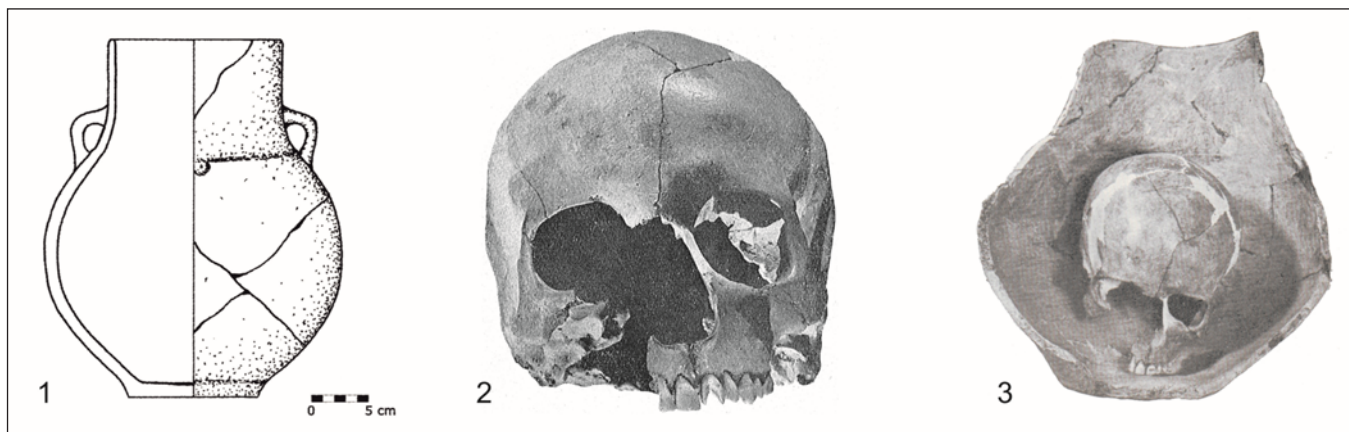
<sup>2</sup> Robert F. MURPHY, Úvod do kultúrnej a sociálnej antropológie, Praha, s. 18n.

<sup>3</sup> So vznikom, dejinami, teoretickými východiskami, metódami a cieľmi kognitívnych vied o náboženstve je možné sa oboznámiť v monotematickom čísle religionistického časopisu Pantheon, Aleš CHALUPA (ed.), 2014, roč. 9, č. 1.

<sup>4</sup> Rudolf HAVELKA, Syntéza kognitívnej vedy o náboženstve a kognitívnej archeologie: Nová perspektiva studia pravěkých náboženských systémů?, Sacra, 2008, roč. 2008, č. 1, s. 5–26; Rudolf HAVELKA, K výzkumu míst s rituálním významem: Vědecké teorie náboženského myšlení a jednání, Archeologie ve středních Čechách, 2010, roč. 14, č. 2, s. 955–972.

<sup>5</sup> Dominika ORAVKINOVÁ – Jozef VLADÁR – Július JAKAB – Zora BIELICHOVÁ, Kultový objekt zo Spišského Štvrtku, Starší doba bronzová ve Střední Evropě. 25. Mezinárodní konference, 10. – 13. 10. 2017, Mistelbach. Referát.

<sup>6</sup> Karel TIHELKA, Moravský věteřovský typ. Část II, Študijné zvesti AÚ SAV, 1962, č. 8, s. 27; Karel TIHELKA – Vilém HANK, Blučina u Židlochovic, opevněná osada z doby bronzové, Archeologické rozhledy, 1948, roč. 1, č. 1, s. 58; Karel TIHELKA – Vilém HANK, Výzkum na návrší Cezavách u Blučiny v r. 1948, Časopis Moravského musea, 1957, č. 42, s. 33; Michal ŠENKÝŘ, Věteřovské sídliště na blučínských Cezavách. Zpracování materiálu z výzkumné sezóny roku 1948. Nепublikovaná bakalářská práce, uložená na ÚAM FF MU v Brně, Brno 2014; Jan JELÍNEK, Anthropologie der Bronzezeit in Mähren, Brno 1959, s. 93.



Obr. 1. Blučina Cezavy: 1 – Kresbová rekonštrukcia nádoby, v ktorej sa našla lebka. Kresba M. Šenkýř, 2 – Zrekonštruovaná lebka. Kresba J. Jelínek, 3 – Rekonštrukcia uloženia lebky v nádobe. Podľa K. TIHELKA 1962.

dno ležalo pod lebku. Na lebke neboli pozorované stopy po ohni. V blízkosti lebky stál do lichobežníka pritesaný kameň, 32 cm vysoký, naspodku 40 cm a hore 32 cm dlhý a 14 až 15 cm široký. V okolí nálezu boli nájdené tri opálené kamene a medzi nimi tu a tam uhlíky a zvieracia kosť z nohy. Na lebke neboli pozorované stopy po ohni. 70 cm od lebky (smer neurčený, poznámka XX) bol nájdený pazúrikový nástroj s pílkovitou retušou.

Z amfory, v ktorej lebka ležala, bola nájdená necelá polovica v črepech. Nádoba bola 31 cm vysoká, s temne hladným povrchom, mala odsadené hrdlo 10 cm vysoké a pod ním na rozhraní hrdla a pliec pupčeky. Priemer dna, ktoré sa zachovalo celé, je 13 cm. Nádoba je typická pre klasickú fázu věteřovskej kultúry. Vzhľadom k popísaným nálezovým okolnostiam je pravdepodobné, že lebka nebola uložená v celej nádobe.

Antropologicky lebku určil J. Pavelčík. Lebka z Blučiny patrila žene vo veku 25–30 rokov. V publikovanom texte sa neuvádzajú stopy násilia, ale podľa posudku J. Jelínka mala lebka zväčšený tylový otvor, čo by mal byť doklad po vybraní mozgu.

#### Hodonice<sup>7</sup> (obr. 2)

Na záchrannom výskume v Hodoniciach v rokoch 1977 a 1978 boli mimo iné preskúmané aj objekty otvoreného sídliska věteřovskej kultúry. Výskum bol publikovaný len formou stručnej správy, podľa ktorej sa v objekte 1. našla ľudská lebka, pôvodne zrejme uložená vo veľkej hrncovitej nádobe, ktorej črepy sa našli v jej blízkosti. Jeden z autorov (Stuchlík 2007, 207) neskôr tento popis upresňuje, že lebka s dvomi krčnými stavcami ležala na fragmentoch veľkej nádoby a ďalšie črepy z nej sa našli okolo. V literatúre sa objavila aj možná rekonštrukcia, nie však dokumentácia nálezovej situácie.

Viac informácií je o samotnej lebke z nepublikovaného antropologického posudku J. Chochola (1983). Za jeho po-

skytnutie chcem na tomto mieste poďakovať D. Rožnovskému. Podľa posudku išlo o lebku dieťaťa vo veku 7–8 rokov (Infans III). Doklady smrti predstavujú násilné zásahy, stopy po dekapitácii a prerazenie mozgovne (pravdepodobne ostrohranným kameňom) z perimortálneho obdobia. Hlava bola do zeme uložená ešte s väzivami a svalstvom, spajúcim ešte krčné stavce a sánku s lebku. Zaujímavosťou sú stopy na lebke, podľa ktorých sa dá predpokladať pokrývka hlavy, ktorá pôsobila na lebku v dvoch priečných súbežných pruhoch cez temeno. K nálezu boli primiešané aj dva zlomky zvieracích kostí.

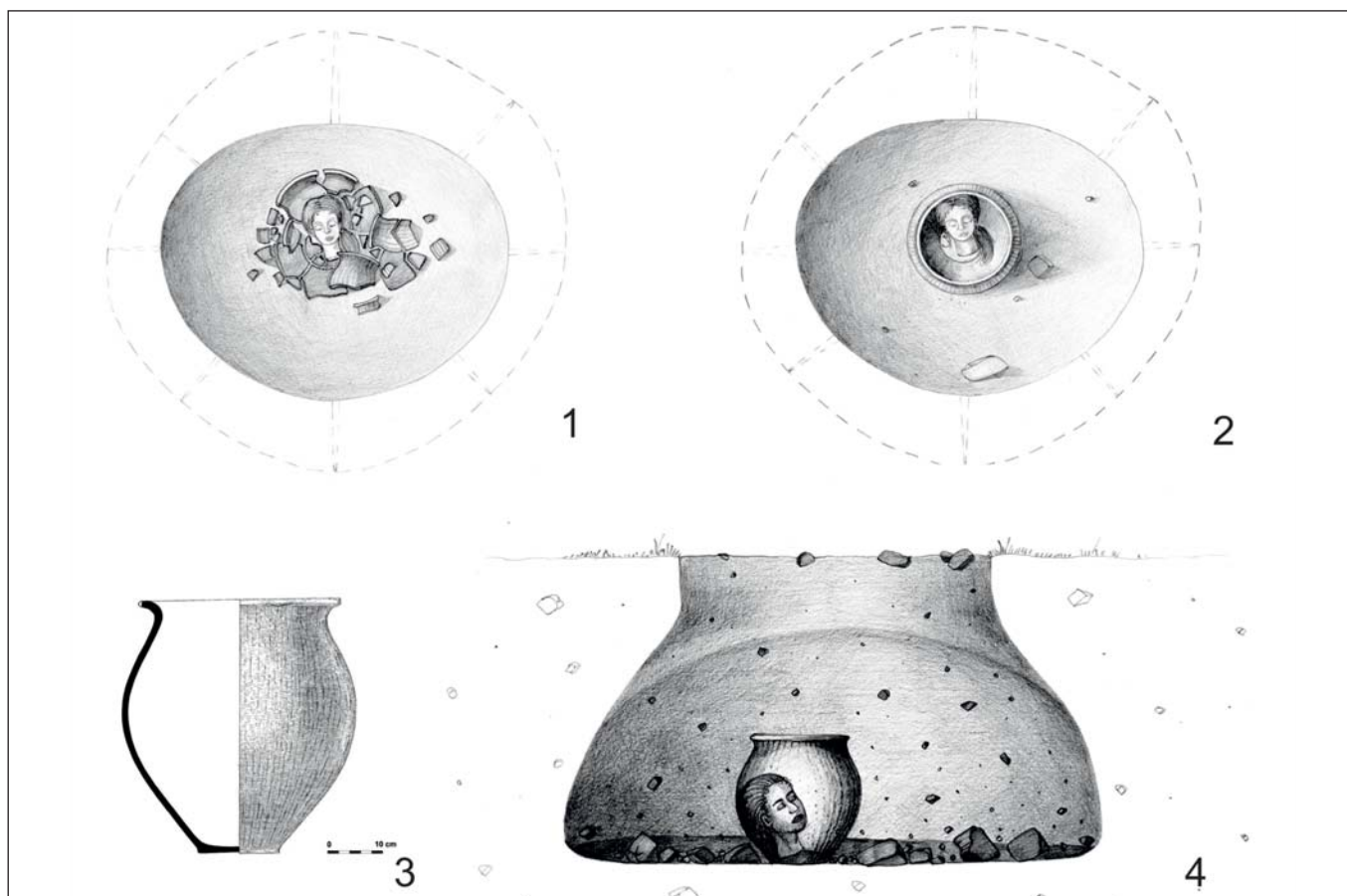
#### Nitra<sup>8</sup> (obr. 3)

Najpodrobnejšie publikovaný a vyhodnotený je nález z Mostnej ulice v Nitre. V južnom profile sondy sa v sídliskovej jame, objekte 4, zistila tvárová časť ľudskej lebky, ktorá bola pôvodne uložená v nádobe. V priestore tesne nad lebku i v jej najbližšom okolí sa nachádzali veľké kusy tej istej nádoby. Nádoba bola uložená na dne jamy, okrem lebky sa v nej našli ďalšie kosti, kde sa nachádzali zlomky aj dvoch kamenných tonalitových žarnovov. Vo výplni objektu sa našli zlomky nádob, ktoré ju umožňujú datovať do začiatku strednej doby bronzovej, na počiatok karpatskej mohylovej kultúry.

V nádobe bola uložená kompletná lebka so sánkou, dva krčné časti a časť pravej vretennej kosti. Na lebke aj vretennej kosti boli sledované násilné zásahy z perimortálneho obdobia. Popri ľudských kostiach bolo aj šesť kusov zvieracích kostí. Všetky kosti mali vzhľad tepelne upravených kostí. Výsledný vzhľad však mohlo snáď zapríčiniť aj dlhodobé spočívanie kostí pod hladinou spodnej vody. Lebka patrila juvenilnej žene vo veku 14–17 rokov. Na temene lebky sa nachádzali tri otvory, záseky sekerou. Stopy lomov z perimortálneho obdobia boli aj na záhlavnej kosti. Z postkraniálneho skeletu boli v nádobe zistené aj prvý a tretí (alebo štvrtý) krčný stavec a perimortálne zlomený radius.

<sup>7</sup> Jana RAKOVSKÁ – Stanislav STUHLÍK, Záchranný výskum sídliska s moravskou malovanou keramikou a věteřovského typu v Hodonicích, Přehled výzkumů 1978, Brno 1980, 12; Stanislav STUHLÍK, Pohřby v nádobách v době bronzové na Moravě, Štud. zvesti AU SAV 2007, s. 207; David ROŽNOVSKÝ, Nejnovější soupis lidských ostatků na věteřovském sídlšti v Hodonicích (okr. Znojmo), Pravěk NŘ 20, 2012, s. 64, obr. 3.

<sup>8</sup> Július JAKAB, Nové antropologické nálezy z Nitry, AVANS v roku 2008, Nitra 2011, s. 118–122; Gertrúda BŘEZINOVÁ – Július JAKAB – Jozef VLADÁR, Fenomén – pohreby v nádobách. Ľudské kosti v zásobnici karpatskej mohylovej kultúry v Nitre, Sborník Národního musea v Praze, Řada A – Historie, Sv. 66, 2012, č. 3–4. s. 27–38.



Obr. 2. Hodonice: 1–4 Rekonštrukcia nádoby a nálezovej situácie. Podľa D. ROŽNOVSKÝ 2012.



Obr. 3. Nitra Mostná ulica: 1 – Kresbová rekonštrukcia nádoby, 2 – Zrekonštruovaná lebka, 3 – Nálezová situácia. Za láskavé poskytnutie farebných fotografií ďakujem G. Březinovej a J. Jakabovi. Podľa G. BŘEZINOVÁ – J. JAKAB – J. VLADÁR 2012.

### Vráble<sup>9</sup> (obr. 4)

V objekte 137, datovanom do maďarovskej kultúry, sa našla na dne ľudská lebka v hrncovitej nádobe, údajne patriaca mladej žene. Ide však len o predbežne publikovaný nález bez antropologickej analýzy. V blízkosti sa našla celá šálka a kónická pokrievka.

### 2. Kritika tradičného vyhodnotenia nálezov

Prezentované nálezy sú v tomto texte publikované súhrnne po prvý raz, so všetkými nálezovými okolnosťami, dostupnými metódami tradičnej archeológie. Okrem len predbežne publikovaného nálezu z Vrábeľ zrejme nemôžeme rátať

<sup>9</sup> Jozef BÁTORA – Peter TÓTH – Knut RASSMANN, Centrálné sídlisko zo staršej doby bronzovej vo Vrábľoch, in: Jozef BÁTORA – Peter TÓTH (eds.), Keď bronz vystriedal meď, Nitra 2015, s. 132; s. 129, obr. 9.



Obr. 4. Vráble Fidvár: nálezová situácia lebky v nádobe. Podľa J. BÁTORA – P. TÓTH – K. RASSMANN 2015, obr. 9.

s ďalším doplnením našich vedomostí, ďalšie novšie informácie môžu priniesť len prípadné nové nálezy.

Prvý známy exemplár z Cezáv u Blučiny nebol odbornou verejnosťou kvôli svojej dlhoročnej ojedinelosti, a zrejme aj z dôvodu nedostatočnej publikácie nálezových okolností, prijímaný ako presvedčivý.<sup>10</sup> Ďalšie nálezy mu snáď priznávajú dostatočnú rehabilitáciu.

Lebky v nádobách sú unikátnym a zriedkavým nálezom v hmotnej kultúre maďarovsko veteřovsko böheimkirchenského komplexu (ďalej MVBKK) a z časového hľadiska presahujú do počiatku mohylových kultúr, zrejme do samého záveru trvania starobronzových opevnených osád v stupni RBB1. Exemplár z Nitry Mostnej ulice bol nájdený na brehu zaniknutého riečného ramena, ktoré vytváralo ostrov okolo dnešného hradného vrchu v Nitre, kde bola v staršej dobe bronzovej opevnená osada maďarovsky kultúry. Okolie ostrova bolo kontinuálne osídlené zrejme počas celej staršej doby bronzovej a na brehu ostrova bolo nájdených viac kultúrnych jám s rituálnym obsahom.<sup>11</sup>

Okrem nálezov lebiek, resp. ľudských hláv uložených v nádobách poznáme zo staršej a strednej doby bronzovej zo skúmaného priestoru aj samostatné lebky, resp. ich časti depované v sídliskových jamách, napr. Nitra SONY, Veselé. Z Moravy sú lebky známe z Blučiny, Mikulova a Pavlova. Z Hrušovan u Brna pochádzajú z jednej jamy dve lebky, mužská a ženská, pričom ženská bola pravdepodobne varená.<sup>12</sup>

U týchto nálezov však nemáme istotu či sa do objektov dostali z toho istého účelu ako hlavy v nádobách, ani či vôbec išlo o rituálny účel. Lebky zo sídlisk sú známe aj z iných súdobých kultúr<sup>13</sup> a samozrejme aj z iných historických období. Okrem jedného sporného nálezú velatickej kultúry z Cezav u Blučiny,<sup>14</sup> však v sledovanom priestore ďalšie nálezy hláv v nádobách nenachádzame. Môžeme preto s vysokou pravdepodobnosťou tvrdiť, že ide o špecifický prejav MVBKK.

Podobné duchovné prejavy nie sú v tej dobe neobvyklé. Napríklad v Čechách sa v hroboch únětickej kultúry stretávame so zvykom vkladať mŕtvemu pod hlavu misku.<sup>15</sup> Do stredoeurópskej oblasti sa v tomto období dostáva aj podobný fenomén, ktorý zrejme ovplyvnil aj vznik rituálnej praktiky, ktorej hmotný prejav sledujeme práve v podobe ľudských lebiek v nádobách. Ide o tzv. pohreby detí v pithosoch, rozšírené v Strednej Európe a všeobecne sa priradujú ku kultúrnym vplyvom z mediteránnej oblasti.<sup>16</sup> Ide o, z hľadiska archeologickej dochovanosti, tak podobný prejav, že ho autori príspevku o náleze z Nitry Mostnej ulice<sup>17</sup> dávajú do priameho súvisu s nálezmi lebiek v nádobách. Je však zrejme, že pri pohreboch v pithoi išlo o funerálny a pietny úmysel pochovať dieťa, zatiaľ čo v pertraktovaných nálezoch ide o uloženie dekapitovanej hlavy zrejme ako jeden z konečných

<sup>10</sup> Milan SALAŠ, Starobronzový pohreb v nádobe z Vedrovic, *Pravěk NŘ*, 2007, č. 17, s. 123 n.

<sup>11</sup> Gertrúda BŘEZINOVÁ – Marián SAMUEL, Tak čo, našli ste niečo? Svedectvo archeológie o minulosti Mostnej ulice v Nitre, Nitra 2007; Klára MARKOVÁ – Marián SAMUEL, Nálezy zo staršej a začiatku strednej doby bronzovej z Ponitrianskej galérie v Nitre. Štud. zvesti AÚ SAV, 2008, č. 43, s. 63–91; G. BŘEZINOVÁ – J. JAKAB – J. VLADÁR, Fenomén – pohreby v nádobách, s. 36.

<sup>12</sup> Nitra SONY: Ivan KUZMA – Monika KOPČEKOVÁ, Pokračovanie výskumu v Nitre-Mlynárčiach, *AVANS* v roku 2007, Nitra 2009, s. 130–131; Július JAKAB, Analýza ľudských kostier ludanickej skupiny v Nitre, *AVANS* v roku 2007, Nitra 2009, s. 97–98. Veselé: Anton TOČÍK, Opevnená osada z doby bronzovej vo Veselom, Bratislava 1964; ANONYM: Dvě lebky kultury maďarovské z Veselého z výkopu r. 1949. Neautorizovaný rukopis antropologického posudku uložený v Oddelení Dokumentácie AÚ SAV v Nitre po čísle 756/50. 1950. Blučina, Mikulov, Pavlov: Jana STUHLÍKOVÁ, Otázky pohrebního ritu moravské veteřovské skupiny, in: *Pravěk a slovanské osídlení Moravy. Sborník k 80. narozeninám Josefa Poulíka*, Brno 1990, s. 148. Hrušovany u Brna: Jiří KALA, Antropologie, in: Kateřina GEISLEROVÁ – David PARMA (eds.), *Výzkumy Ausgrabungen 2005–2010*, Brno 2013, s. 181.

<sup>13</sup> Napr. Kobylisy: Ivana HNÍZDOVÁ, Únětická kulturní jáma s lebkou starce v Praze – Kobylisích, *Arch. rozhledy*, 1953, č. 5, 737–740.

<sup>14</sup> Karel TIHELKA, Další nálezy na sídlišti z doby bronzové na Cezavách u Blučiny, *Časopis Moravského musea* 1952, č. 37, s. 302; s kritickým prehľadom literatúry Milan SALAŠ, Starobronzový pohreb v nádobe z Vedrovic, *Pravěk NŘ* 2007, č. 17, s. 124; David PARMA – Stanislav STUHLÍK, Kostrové hroby z doby popelnicových polí na Moravě, *Slov. archeológia*, 2017, roč. 65, č. 2, s. 227.

<sup>15</sup> Ivana PLEINEROVÁ, Únětické pohřebiště a osada v Blšanech u Loun, *Památky archeologické*, 1960, č. 51, s. 488–526; Zdeňka JELÍNKOVÁ – Jiří SLÁMA, Hromadné pohřby únětické kultury v Tursku u Prahy, *Arch. rozhledy*, 1959, č. 11, s. 323–334.

<sup>16</sup> S. STUHLÍK, Pohřby v nádobách v době bronzové na Moravě, s. 197–210; M. SALAŠ, Starobronzový pohreb v nádobe z Vedrovic, s. 121–161; Broňa KUBINOVÁ, Detské pohreby v staršej dobe bronzovej (Pohreby detí v nádobách na území Čiech, Moravy a Slovenska v dobe bronzovej), Bakalárska práca uložená na KA UK Bratislava, 2014.

<sup>17</sup> G. BŘEZINOVÁ – J. JAKAB – J. VLADÁR, Fenomén – pohreby v nádobách, s. 36.

krokov rituálu spojeného s krvavou ľudskou obeťou. Čiasťočný funerálny aspekt sa tu nedá úplne vylúčiť, ale pochovanie useknutej hlavy zrejme nebol primárny úmysel aktérov rituálu.

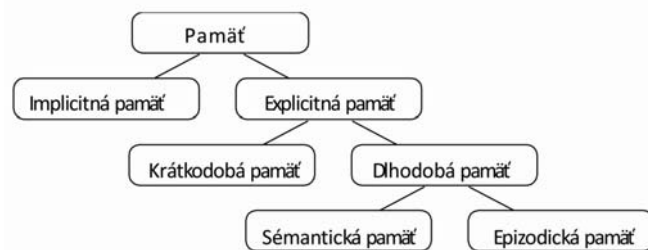
Je nepochybné, že súčasťou duchovného života v staršej dobe bronzovej bol mentálny vzorec žena/nádoba/maternica,<sup>18</sup> ktorý mal v súvisi s ukladaním ľudských ostatkov (vyjadrený zrejme aj pokladaním keramických črepov na telá pochovaných) symbolizovať znovuzrodenie.

Tradičnými metódami v archeológii by zrejme aj iní autori prišli k rovnakej interpretácii. Lebka býva interpretovaná ako sídlo duše. Môže slúžiť ako trofej, orákulum, apotropajný predmet. Tieto možnosti interpretácie s množstvom historických a etnografických analógií zhromaždil vo svojom diele J. Čadík (1923),<sup>19</sup> paradoxne desaťročia predtým, než boli nálezy lebiek v nádobách v MVBKK vôbec zistené. Preto som si v prezentácii rovnomenného príspevku dovolil cimrmanovské „nevíme nic,“ pretože okrem zistenia že sa aj v stredoeurópskej dobe bronzovej zakopávali dekapitované hlavy v nádobách tradičná archeológia nie je schopná priniest nové poznatky.

### 3. Whitehouseova teória dvoch módov náboženskosti

Nový, aj keď redukovaný pohľad nám umožňujú teórie kultúrnej antropológie a kognitívnych vied o náboženstve. Nepomôžu nám vysvetliť o aký rituál presne šlo, ani čo bolo jeho motiváciou. Poskytujú nám však uhly pohľadu na problematiku, ktoré nie sú v tradičnej archeológii zaužívané. Mali by však pomôcť v uľahčení a spresnení rekonštruovania hlavných rysov v pravekých kultúrach postulovaných nadprirodzených činiteľov a charakteru úlohy, ktorú na nich založené náboženské systémy zohrávali v sociálnej realite. Tieto rekonštrukcie budú štrukturálne a budú sa vyznačovať „interpretáčnou skromnosťou“. Každopádne budú dostatočné na vysvetlenie celej rady spoločenských javov.<sup>20</sup>

Ako prínosnú pre ďalšie bádanie o nálezoch dekapitovaných hláv v MVBKK som zvolil teóriu o dvoch módoch náboženskosti H. Whitehousea.<sup>21</sup> Náboženstvá v sebe zahrnujú dva súbory dynamík – doktrínálnu a obrazivú. Oba predstavujú dve podoby náboženskej skúsenosti, ktoré majú aj kauzálne prepojenia medzi súborom kognitívnych a sociopolitických rysov. V archeologických hmotných prameňoch je podľa môjho názoru možné niektoré z týchto rysov postihnúť. Z kognitívnych sa budem venovať možnostiam dokladom zapamätateľnosti vybraných rituálnych javov. Sociopolitické prejavy módov náboženskosti v maďarovskej kultúre a veteřovskej skupine, vyplývajúce z Whitehouseovej teórie zhrnieme najmä z dôvodu limitovaného rozsahu tohto textu v pripravovanej štúdiu na inom mieste.<sup>22</sup>



Obr. 5. Typy pamäte. Preklad J. Jelínek podľa H. WHITEHOUSE 2009.

#### Typy pamäte

Aby náboženstvá a rituály mohli nadobúdať tie formy, ktoré majú, musia byť splnené minimálne dve nasledujúce podmienky. Za prvé, konkrétne náboženské predstavy a rituály sa musia vytvoriť v takej podobe, ktorú si ľudia môžu **zapamätať**. Za druhé, ľudia musia byť **motivovaní** tieto predstavy a rituály uchovávať a podávať ďalej. Pokiaľ si ľudia nemôžu zapamätať, čomu veriť a ako rituál vykonávať, tieto predstavy nebudú podávané ďalej z generácie na generáciu a náboženská tradícia sa tak nebude schopná upevniť. Ľudia sa môžu naučiť zložité koncepty, dogmy a príbehy a dokážu si ich zapamätať po dlhú dobu, pokiaľ si ich budú často opakovať. Pamäť a motivácia sa tak pri štúdiu náboženstva najmä neliterárnych a predliterárnych spoločenstiev môžu predstavovať omnoho závažnejší problém, než sa obvykle predpokladá.

Oba módy využívajú rozdielne podtypy dlhodobej pamäti (obr. 5). Pamäť sa delí na implicitnú a explicitnú. Implicitná pamäť sa zaoberá vecami, ktoré vieme a nie sme si ani vedomí že ich vieme (jazdenie na bicykli). Explicitná pamäť sa zaoberá vecami, ktoré vieme vedome a môžeme ju rozdeliť na krátkodobú a dlhodobú pamäť.<sup>23</sup> Dlhodobú pamäť je možné znovu rozdeliť do dvoch podtypov:

**Sémantická pamäť** obsahuje „všeobecné znalosti“ o svete (ako sa chovať v reštaurácii, hlavné mesto Francúzska apod.). Len zriedkakedy sme schopní si spomenúť ako a kedy sme tento typ znalosti získali.

Naproti tomu **epizodická pamäť** zahŕňa spomienky na špecifické okamihy zo života jednotlivca (náš prvý bozk, smrť milovaného príbuzného, na deň keď vypukla vojna apod.).

Tieto podtypy dlhodobej pamäti sú v doktrínálnom a obrazivom móde náboženskosti aktivované veľmi rozdielnym spôsobom, čo do značnej miery vysvetľuje kontrastnosť sociopolitických rysov, ktoré tieto módy vykazujú.

V stredoeurópskej archeológii sa problematikou pamäte zaoberal E. Neustupný.<sup>24</sup> Zaoberal sa uvedomovaním si mi-

<sup>18</sup> Václav MATOUŠEK – Vítězslav ŠTAJNOCHR, Pozdně neolitická pohřební keramika v Čechách z pohledu archeologa a etnologa, *Archeologie ve středních Čechách*, 2001, roč. 5, č. 1, s. 164n.

<sup>19</sup> Jindřich ČADÍK, *O čarovné moci mrtvé hlavy*, Plzeň 1923.

<sup>20</sup> R. HAVELKA, *K výzkumu míst s rituálním významem*, s. 967.

<sup>21</sup> Harvey WHITEHOUSE, *Teorie dvou módů náboženskosti*, *Religio*, 2009, roč. 17, č. 2, s. 209–230.

<sup>22</sup> Pavol JELÍNEK – Lenka HORÁKOVÁ, *Módy náboženskosti v maďarovskej a veteřovskej kultúre. Príspevok k aplikácii kognitívnych vied o náboženstve do archeológie*, in prep.

<sup>23</sup> Příklady H. WHITEHOUSE, *Teorie dvou módů náboženskosti*, s. 212.

<sup>24</sup> Evžen NEUSTUPNÝ, *Teorie archeologie*, Plzeň 2010, s. 192–202.

nulosti pravekých ľudí a „pamät'ovými artefaktami“, ako sú megalitické hroby a mohyly. Vyčlenil fázy vedomia minulosti, ktoré by mohli pripadať na niektoré obdobia. Som však tej myšlienky, že táto „chronológia vedomia“ si vyžaduje širšiu polemiku.

### Doktrinálny mód (obr. 6)

V tomto prípade má rituálna činnosť obvykle vysoko rutinizovanú podobu, ktorá uľahčuje udržiavanie prepracovaných a koncepcne zložitých náboženských náuk v sémantickej pamäti a tiež pri výkone väčšiny rituálov aktivuje implicitnú pamäť. Tieto kognitívne rysy sú prepojené s určitou spoločenskou morfológiou, zahŕňajúcou vytvorenie hierarchických a centralizovaných inštitúcií, potenciál k šíreniu a dynamické vodcovstvo. K doktrinálnemu módu autor uvádza nasledujúce hypotézy, ktoré tu pre obmedzenú kapacitu textu len vymenujem, budem však nižšie rozvíjať tie, ktoré považujem za pozorovateľné v archeologickom fonde MVBKK.

1. Časté opakovanie aktivuje k osvojeniu náboženského učenia sémantickú pamäť.
2. Sémantická pamäť užívaná k osvojovaniu náboženského učenia a prítomnosť náboženských vodcov sa navzájom podporujú.
3. Prítomnosť náboženských vodcov so sebou prináša potrebu kontroly ortodoxie
4. Časté opakovanie vedie k využitiu implicitnú pamäť pri prevádzaní náboženských rituálov.
5. Užitie implicitnej pamäte v priebehu výkonu náboženských rituálov zvyšuje šance na pretrvanie autoritatívneho učenia uloženého v sémantickej pamäti.
6. Potreba kontroly ortodoxie podporuje snahy o náboženskú centralizáciu.
7. Užívanie sémantickej pamäte k osvojovaniu náboženského učenia vedie k vzniku anonymných náboženských spoločností.
8. Prítomnosť náboženských vodcov uľahčuje šírenie náboženstva.

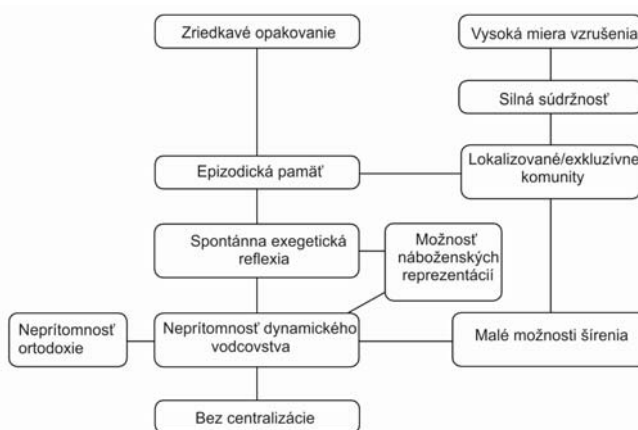
### Obrazivý mód (obr. 7)

Činnosti, ktoré vedú k vytvoreniu obrazivých prvkov, sú vždy spojené s nízkou frekvenciou (sú vykonávané len zriedka). Bez výnimky o nich platí, že sú vysoko vzrušivé. Jednotlivé prípady môžu zahŕňať traumatické a násilné iniciačné rituály, extatické praktiky, skúsenosť kolektívnej posadnutosti alebo stavy zmeneného vedomia. V krajnom prípade môžu dokonca zahŕňať usmrtenie človeka a kanibalizmus. Tieto druhy náboženského chovania, aj keď sa objavujú vo veľmi rozličných formách, sú neobyčajne rozšírené. Archeologický a historický materiál naznačuje, že v ich prípade ide o najstaršie formy náboženskej aktivity. Rovnako, ako v prípade doktrinálneho módu náboženskosti, získava i obrazivý modus splynutím jednotlivých prvkov na stabilitu práve na základe skutočnosti, že sú tieto prvky kauzálne prepojené a poskytujú si navzájom podporu. Toto tvrdenie sa znovu zakladá na sérii testovateľných hypotéz.

1. Zriedkavé opakovanie a vysoká miera vzrušenia aktivujú epizodickú pamäť.
2. Aktivácia epizodickej pamäte uvádza do činnosti spontánnu exegetickú reflexiu, ktorá vedie k vzniku expertných exegetických štruktúr, uložených v sémantickej pamäti.



Obr. 6. Schéma doktrinálneho módu a jeho spoločenské rysy. Preklad J. Jelínek podľa H. WHITEHOUSE 2009.

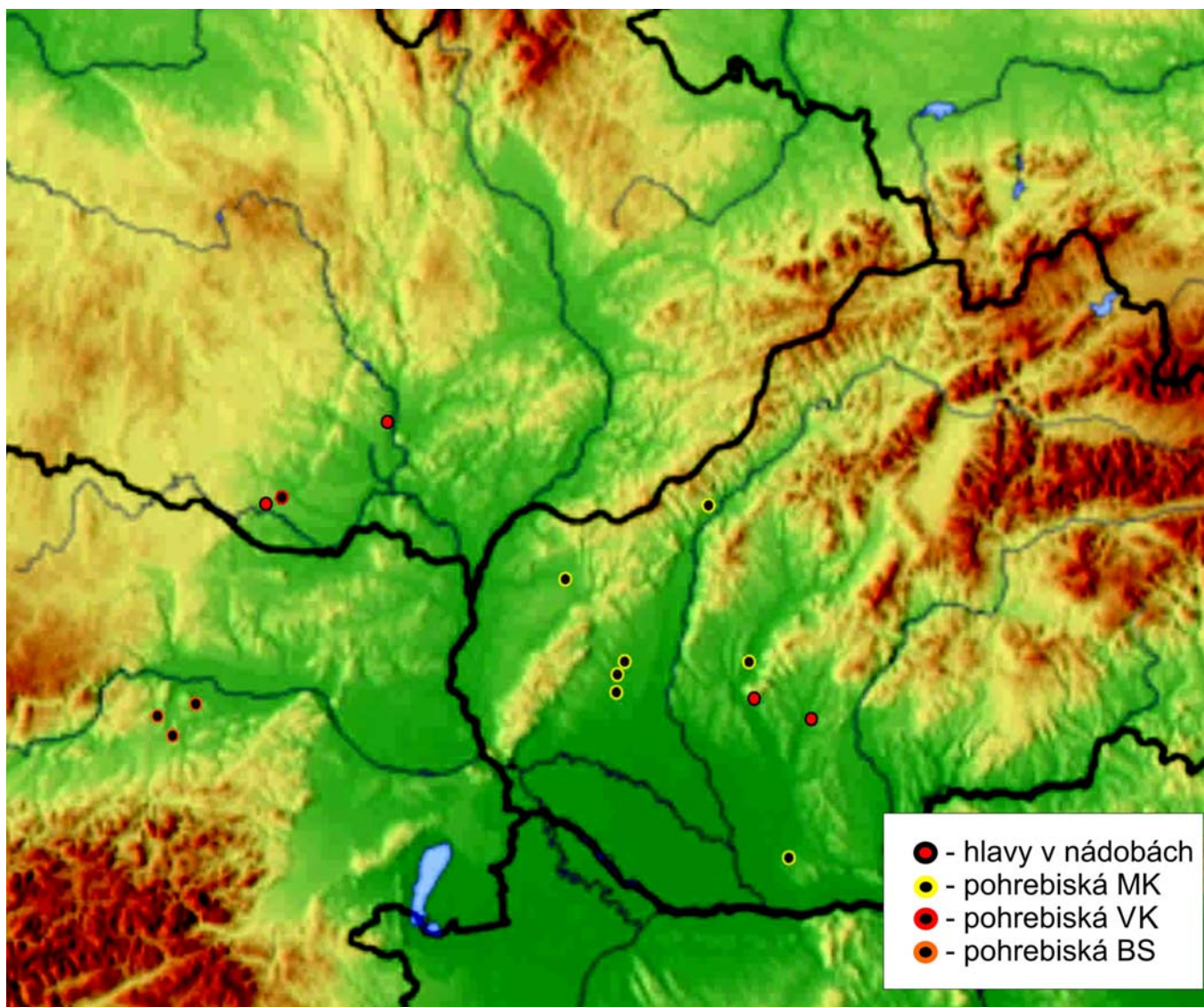


Obr. 7. Obrazivý mód a jeho spoločenské rysy. Preklad J. Jelínek podľa H. WHITEHOUSE 2009.

3. Spontánnu exegetickú reflexiu vedie k rôznorodosti náboženských reprezentácií.
4. Spontánnu exegetickú reflexiu a rôznorodosť reprezentácií zabráňujú ustanoveniu dynamického vodcovstva.
5. Absencia dynamického vodcovstva, nedostatok centralizácie a neprítomnosť ortodoxie sa navzájom podporujú.
6. Vysoká miera vzrušenia podporuje intenzívnu súdržnosť skupiny.
7. Intenzívna súdržnosť a epizodická pamäť rozvíjajú vznik lokálnych a exkluzívnych komunít.
8. Lokalizované/exkluzívne komunity a neprítomnosť dynamického vodcovstva spomaľujú šírenie náboženskej tradície.

### 4. Postmortálne manipulácie na pohrebiskách maďarovskej a veteřovskej kultúry, ako možný odraz náboženskosti

Z celého areálu MVBKK je známa celá škála rôznych postmortálnych praktík, ktoré sa odohrávali v rôznej miere na pohrebiskách, ale aj sídliskách jednotlivých zložiek. Pre stručnosť príspevku sa nezaobrám böhheimkirchenskou skupinou. Jedným z dôvodov je, že z jej územia nie je (aspoň zatiaľ) evidovaný nález lebky v nádobe, ale aj to, že táto zložka MVBKK nevychádza z tradícií ňetickej kultúry, zatiaľ čo maďarovská (ďalej MK) a veteřovská kultúra (VK) áno. Prečo sa aj pôvodne nesúrodé zložky zlúčili v jednom kul-



Obr. 8. Nálezy hláv v nádobách a pohrebísk MVBKK. Na mapovém podkladu vyznačil J. Jelínek.

túrnem komplexe však môže byť vhodným predmetom štúdia v budúcnosti.

Pohrebiská MK sú na juhozápadnom Slovensku známe z viacerých lokalít: Bratislava Devínska Nová Ves (12 hrobov), Gajary (28 hrobov?), Jelšovce (321 hrobov), Majcichov (80 hrobov), Melčice-Lieskové (32 hrobov), Trenčín (5 hrobov).<sup>25</sup> Ďalšie nálezy pochádzajú z pohrebísk úněticko-maďarovského horizontu (Abrahám, Branč, Pata, Sládkovičovo), kde je problematické rozlíšiť presnejšie počty hrobov. Radíme sem aj pohrebisko z prechodnej maďarovsko-mohylovej fázy v Svätom Petri (56 hrobov).<sup>26</sup> Spolu s ojedinelými hrobmi (Borovce, Brunovce, Kuchyňa a i.) môžeme celkový počet známych hrobov odhadnúť na cca 600 hrobov.

Pohrebný rítus je väčšinou kostrový, telá bývajú orientované spravidla rovnobežkovo, uložené v skrčenej polohe na pravom (muži) alebo ľavom (ženy) boku, s pohľadom na juh (obr. 9).

Na lokalitách zo záverečnej fázy MK v Majcichove a v Jelšovciach sa stretávame so žiarovými hrobmi. V Jelšovciach a Svätom Petri sa preskúmali aj kruhové žľaby okolo jednotlivých hrobov, interpretované ako mohylové násypy. Na pohrebiskách sa okrem toho stretávame s fenoménom vykrádania pohrebísk, ktoré má v niektorých prípadoch enormné rozmery.<sup>27</sup>

Naproti tomu poznáme z oikumeny VK len jedno pohrebisko v Boroticiach s 53 hrobmi uloženými v dvanástich mo-

<sup>25</sup> Jozef BÁTORA – Jozef VLADÁR, Kultúry staršej doby bronzovej, in: Václav FURMÁNEK (zost.): Staré Slovensko 4. Doba bronzová, Nitra 2015, s. 36, obr. 10, s literatúrou; Michal FELCAN, Osídlenie maďarovskej kultúry na strednom Považí, Bakalárska práca uložená na KA UK Bratislava, 2013; Milan HORŇÁK – Ján HARUŠTIÁK, Nálezová správa z archeologického výskumu 2/10, 2010.

<sup>26</sup> Mikuláš DUŠEK, Bronzezeitliche Gräberfelder in der Südwestslowakei, Bratislava 1969; Václav FURMÁNEK – Ladislav VELIAČIK – Jozef VLADÁR, Slovensko v dobe bronzovej, Bratislava 1991, s. 79.

<sup>27</sup> Jaroslav PEŠKA, Skupinové pohřebiště z Hulína aneb problematika druhotných zásahů na pohřebištích únětické kultury, in: Stanislav STUHLÍK (ed.), Materiály o pohrebním ritu: Druhotné zásahy v hrobech, Acta Archeologica Opaviensia 4, Opava 2011, s. 86, Tab. 1.

hýľach a niekoľko ojedinelých zahľbených kostrových ale aj žiarových hrobov v rámci sídlisk.<sup>28</sup> Obraz o postmortálnych praktikách dopĺňajú aj hroby v pithosoch.<sup>29</sup>

Vymapovanie nálezov hláv a pohrebísk naznačuje frekventovanosť rôznych postmortálnych praktík v MVBKK (obr. 8). Ich vyhodnoteniu sa budeme venovať v pripravovanej štúdií.

## 5. Módy náboženskosti a zapamätateľnosť rituálnych aktivít v MVBKK

V nálezovom fonde MVBKK nachádzame nálezy, ktoré interpretujeme ako hmotné pozostatky náboženských aktivít. Nejde len o tzv. kultové predmety, ale o nálezové situácie, v ktorých takéto aktivity intuitívne rozpoznávame. Pri opakovaní identických nálezových okolností môžeme hovoriť o dokladoch rituálneho chovania. Hlavným znakom ich rozpoznania v archeológii je teda ich opakovanosť. Typickým príkladom hmotného pozostatku rituálu sú hroby. Pri nálezoch hláv v nádobách je vysoko pravdepodobné, že išlo o rituálne aktivity, ktoré mali identický alebo podobný scenár.

Nálezy hláv v nádobách sú typickým, aj keď veľmi zriedkavo frekventovaným prejavom MVBKK. Sú rozšírené na pomerne veľkom území, najkrajnejšie nálezy sú od seba vzdialené cca 200 km. Poukazuje to na to, že obyvatelia MK aj VS dokázali medzi sebou zdieľať aj informácie o duchovných predstavách a o rituálnej praxi. Kľúčovým faktorom pri zdieľaní náboženských predstáv je nepochybne jazyk, ako bolo prakticky overené napr. na šírení a preberaní poverových predstáv dolnozemskej Slovákov.<sup>30</sup> Jazykové bariéry nepotvrdzujú ani iné doklady hmotnej kultúry. Ale napr. tvary keramiky sa dajú odporozovať a preberať aj bez slovného vysvetľovania. Pochoopenie významu rituálu už slovnú komunikáciu predpokladá. Už klasická poučka z archeológie hovorí, že rovnaká hmotná kultúra (napr. opevnené osady, tvary keramiky) nemusí znamenať rovnakú etnicitu. Ale aj keby obyvateľstvo MK a VK nebolo etnicky príbuzné, kultúrna antropológia dokladá, že viacjazyčné osoby sú aj medzi prírodnými národmi bežné. Okrem podobností však vykazuje v kultúrnych MK a VK aj rozdiely, ktorým sa budeme venovať nižšie.

Priestorové uloženie v rámci lokality je, pokiaľ vieme určiť, rôznorodé. V Blučine bola hlava v nádobe nájdená na okraji opevnenej osady, vo Vrábľoch tiež v rámci opevneného areálu, avšak podrobnejšia poloha nebola publikovaná. V Nitre bola na brehu ramena v „podhradí“ opevnenej osady, ale nemáme preukázané, že vtedy opevnená osada bola osídlená a v Hodoniciach v rámci otvoreného sídliska. Je možné usúdiť, že táto rituálna praktika bola zrejme realizovaná verejne.

Podľa antropologických určení boli dekapitované hlavy ženské, v prípade z Hodonic išlo o dieťa, môžeme sa len domnievať, že išlo o dievča. Je teda, aj pri nízkom počte nále-

zov, pravdepodobné sa domnievať, že išlo o rituál, ktorému podliehali vybraní jedinci ženského pohlavia. V staršej dobe bronzovej sa stretávame s kombináciami ľudských skeletov v sídliskových objektoch,<sup>31</sup> ktorých zloženie považujem za nenáhodné doklady všeobecne rozšírených a dodržiavaných rituálnych praktík.

V prípade kamenného bloku z Cezav u Blučiny nešlo o pohrebnú stélu, ako ju interpretujú autori. V tomto prípade ide o anachronizmus. Balvany nachádzame v spojitosti s ľudskými pozostatkami v sídliskových objektoch,<sup>32</sup> kde zrejme mali neprofánnu úlohu. V mytologických prameňoch (grécke mýty, Starý zákon) vieme, že na miestach s nejakou náboženskou udalosťou bývalo zvykom vztyčiť oltár. Je pravdepodobné, že aj balvany v objektoch mali skôr označovať miesto styku s kontraintuitívnym činiteľom ako funerálnu funkciu.

Nízky počet nálezov hláv v nádobách svedčí o zriedkavosti tejto rituálnej praktiky. Žiaľ, nemáme presné datovanie všetkých nálezov, je však pravdepodobné, že ich od seba delí nanajvýš niekoľko desaťročí. Nález z Nitry Mostnej ulice je síce datovaný do začiatku karpatskej mohylovej kultúry, ale stále sa nachádza v prechodnom stupni RBB1, keď MVBKK zaniká. Zrejme ide z časového hľadiska o jeden z posledných dokladov tohto rituálneho prejavu. Nízka frekvencia z pohľadu teórie módov náboženskosti napovedá, že pre jej zapamätateľnosť a ďalšie opakovanie bola aktivovaná epizodická pamäť, typická pri obrazivom móde náboženskosti. Zriedkavo vykonávané a vysoko vzrušivé rituály vyvolávajú u účastníkov živé a dlhodobé epizodické spomienky. Vysoká vzrušivosť tu zabezpečuje zapamätateľnosť – zriedkavo vykonávané a málo vzrušivé rituály býva zabudnuté. Aktivácia epizodickej pamäte uvádza do činnosti spontánnu exegetickú reflexiu, ktorá vedie k vzniku expertných exegetických štruktúr, uloženíh v sémantickej pamäti. Znamená to že kombinácia zriedkavého opakovania a vysokej vzrušivosti vedie k detailnému zapamätaniu si rituálneho jednanie (v našom prípade uloženie dekapitovanej hlavy v nádobe do zeme/jamy) ale zdá sa, že nijak neprispievajú k zapamätaniu si verbálne prenášaných informácií, ako sú príbehy a náboženská náuka. Spontánnu exegetickú reflexiu vedie k rôznorodosti náboženských reprezentácií. Znamená to, že rovnaké rituálne jednanie vedie k rozličným (teda nedoktrinálnym) výkladom, teda nedostatku ortodoxie. Tieto faktory majú za následok, že je nemožné nastoliť dynamické vodcovstvo, práve preto, že neexistuje jednotný výklad zmyslových prežitkov pri rituáloch. Vysoká miera vzrušenia ale podporuje intenzívnu súdržnosť skupiny, na ich základe vznikajú lokálne a exkluzívne skupiny.

Obrazivý mód náboženskosti je pravdepodobne možné spojiť aj s inými rituálnymi prejavmi doloženými na sídliskách MVBKK. Mám na mysli najmä tzv. masové hroby prí-

<sup>28</sup> Súhrne Stanislav STUHLÍK, Borotice. Mohylové pohřebiště z doby bronzové, Brno 2006. s literatúrou

<sup>29</sup> B. KUBINDOVÁ, Detské pohreby v staršej dobe bronzovej.

<sup>30</sup> Lenka HORÁKOVÁ, Dynamika vývoja poverových predstáv zahraničných Slovákov vo vybraných lokalitách, Axis Mundi, 2011, č. 1, s. 52.

<sup>31</sup> Pavol JELÍNEK, Interpretation possibilities of the so-called collective graves in the milieu of the Únětice culture, in: Pavlína KALÁBKOVÁ – Branislav KOVÁR – Peter PAVÚK – Jana ŠUTEKOVÁ (eds.), PANTA RHEI. Studies on the Chronology and Cultural Development of South-Eastern and Central Europe in Earlier Prehistory Presented to Juraj Pavúk on the Occasion of his 75<sup>th</sup> Birthday, Bratislava 2010, s. 507-520; Pavol JELÍNEK, Objekty s dvojicami ľudských skeletov na sídliskách staršej a strednej doby bronzovej na Slovensku, Zborník Slovenského Národného múzea, Archeológia, 2016, roč. 110, č. 26, s. 27–36.

<sup>32</sup> P. JELÍNEK, Objekty s dvojicami ľudských skeletov, s. 32.



padne ďalšie nálezy skeletov v sídliskových objektoch s nálezovými okolnosťami pripúšťajúcimi skôr obetný ako funerálny úmysel deponácie.

Okrem nálezov interpretovateľných ako hmotné pozostatky obrazivých rituálov, môžeme uvažovať aj o dokladoch doktrínálneho módu. Na myslí mám regulárne hroby z pohrebisk a kostrový rítus s pohlavnou diferenciáciou a prevažne rovnobežková orientácia k svetovým stranám s pohľadom na juh (obr. 9).

K tomu, že pohrebný rítus v MK vykazuje doktrínálne rysy ma vedú nasledujúce úvahy.

Ako modelové nám poslúži pohrebisko v Jelšovciach, ktoré bolo demograficky spracované,<sup>33</sup> kde je do maďarovskej fázy pohrebiska zaradených 321 hrobov. To pri cca 200 rokoch trvania pohrebiska vychádza na 1,6 hrobu za rok. Samozrejme, že ide len o priemer, a frekvencia pohrebov v priebehu rokov ovplyvňovali rôzne faktory, ale poznatok, že obyvateľ jelšovskej komunity zažil pohreb asi raz do roka považujem za významný. Pri priemernej dĺžke dožitia 30 (ale nájdú sa tu aj jedinci vo veku 60 rokov) môžeme uvažovať o tom, že jednotlivец sa počas života zúčastnil aj niekoľkých desiatok pohrebov (20 a viac), čo práve umožnilo pamätať si nielen polohy tiel ale aj niektorých hrobových príloh. Môžeme sa len domnievať, či to je dostatočné na zápis do implicitnej pamäte, určite sa však zapisovali do pamäte sémantickej (ak nešlo o citovú angažovanosť pri úmrtí člena rodiny, resp. inak blízkej osoby).

Pohrebný rítus MK je pokračovaním inhumačného pochovávaní s pohlavnou a sociálnou diferenciáciou, s akým sa stretávame na juhozápadnom Slovensku počas celej staršej doby bronzovej. Jeho počiatky siahajú až hlboko do 3. tisícročia, kde sa pôvodne vyvinul v kultúre so šnúrovou keramikou.<sup>34</sup> Jeho praktizovanie tak trvalo stáročia a bolo naviazané na vtedajšiu eschatológiu, kozmogóniu a kozmológiu. Táto ideológia bola natoľko prítlačivá a zároveň zapamätateľná, že bola zapisovaná do sémantickej, snáď aj implicitnej pamäte nositeľov celého radu archeologicky vyčlenených kultúr naprieč časom aj priestorom.

## Záver

Aplikácie antropologických, resp. s kultúrnou antropológiou spriaznených vied a ich teórií narážajú na niekoľko úskalí.

Prvým je, že tradične zameraná artefaktuálna archeológia si mnohé z otázok, ktoré sú typické pre živé kultúry ani nekladie. Často sa uspokojíme len s bežným: „Nevieme“, ale problém je v tom že sa ani nepokúšame prísť s tým, či sa niečo predsa len dozvedieť nemôžeme. Príkladom je zavádzanie prírodovedných metód do archeológie. Napríklad pri plošných analýzach DNA snáď bude v budúcnosti možné zisťovať odpovede na otázku „Ako fungovala rodina v praveku?“. Som presvedčený, že túto otázku bude možné v budúcnosti zodpovedať omnoho presnejšie, než len odkazovať na skupinky hrobov.<sup>35</sup>

Ďalším úskalím sú práve použité metódy. Okrem prírodovedných metód, ktoré nám pomáhajú čoraz podrobnejšie poznať štruktúru a pôvod artefaktov, resp. mobilitu jedincov, ignorujeme výsledky vied sledujúcich interakcie medzi ľuďmi a ich materiálnym prostredím, teda aj hmotnou kultúrou (napr. behaviorálna psychológia, kognitívne vedy, etnografia, kultúrna a sociálna antropológia).

Je samozrejme, že tradičné vzdelanie, ani interdisciplinárne nadšenie niektorých poučených jednotlivcov (obávam sa, že sa do tejto skupiny nemôžem sokratovsky rátať, lebo by som nenašiel odvahu tento text napísať) už pri nastolení nových otázok nestačia a pri ich riešení bude potrebná širšia a intenzívnejšia medziodborová spolupráca. Je vysoko pravdepodobné, že na riešenie niektorých otázok bude potrebné prevziať alebo vyvinúť nové metódy, aplikovateľné na archeologický materiál. Taktiež bude potrebné akceptovať tieto otázky už pri získavaní dát v teréne a prispôbiť tomu aj metódy exkavácie.

Práve pre interpretáciu týchto javov sa zdá Whitehouseova teória dvoch módov náboženskosti veľmi vhodná. Frekvencia dokladov rituálneho chovania, ako je napríklad dlhodobo vykonávaný identický pohrebný rítus je veľmi pravdepodobným produktom ustálenej eschatológie, ukotvenej v celkovej ideológii konkrétnej kultúry. Počiatky doktrínálneho módu, typického zápisom do sémantickej pamäte, hľadá H. Whitehouse práve v dobe bronzovej.<sup>36</sup>

Náboženskosť sa tak stáva javom, ktorý je zachytiteľný a merateľný v hmotnej kultúre a konkrétnych frekvenciách nálezových situácií. Z pohľadu možnosti aplikovateľnosti kultúrne antropologických teórií do archeológie je možné hodnotiť predložený príspevok ako úspešný.

<sup>33</sup> Július JAKAB, Grundkennziffern der Paläodemographie der Frühbronzezeitlicher Gräberfelder von Jelšovce, Slov. archeológia, 2007, roč. 55, č. 2, 277–283.

<sup>34</sup> Pavol JELÍNEK, Eschatologické premeny v 3. a v 2. tisícročí p. n. l. v strednej Európe, v tlači.

<sup>35</sup> Podobne aj E. NEUSTUPNÝ, Teorie archeologie, s. 240n.

<sup>36</sup> H. WHITEHOUSE, Teorie dvou módů náboženskosti, s. 226.