



BUDOUCNOST OTEVŘENÝCH DEPOZITÁŘŮ: V&A EAST STOREHOUSE¹

Mgr. Šárka Rámišová, Ph.D.

Dnešní Queen Elizabeth Olympic Park, nacházející se ve východní části Londýna, byl původně zbudován pro potřeby letních olympijských her v roce 2012. V londýnské čtvrti Stratford tak vznikl rozlehlý areál s devíti olympijskými sportovišti a olympijskou vesnicí. Již při výstavbě se ale myslelo na jeho budoucí využití, které nabízelo prostor pro nové futuristické projekty. Některá vystavěná sportoviště byla ponechána a dodnes slouží svému původnímu účelu. Tato nová čtvrť nenabízí jen sportovní vyžití, ale také prostor pro nová kulturní a univerzitní centra. Nacházejí se tu divadla, studentské koleje, obchodní centrum, kulturní instituce aj. V roce 2014 zde mělo být otevřeno rovněž olympijské muzeum Velké Británie, ale od plánů bylo nakonec upuštěno. Na místě dřívějšího olympijského mediálního a vysílacího centra byla vystavěna zcela nová budova, ve které se dnes nachází nově otevřený depozitář Victoria & Albert Museum s názvem East Storehouse. Tento depozitář, jak samotný název napovídá, přináší zcela novou koncepci moderního muzejnictví.

Architektonické provedení je dílem amerického studia, za nímž stojí Elizabeth Diller, Ricardo Scofidio a Charles Renfro, kteří spolupracovali s britskými architekty z Austin-Smith:Lord. Diller, Scofidio a Renfro stojí například za projekty Eyebeam, centrem pro rozvoj digitálních médií (New York, 2001), Broad, muzea moderního umění (Los Angeles, 2015), soukromé vily Blue Dream House (East Hampton, 2017) či La Libreria v Benátkách (2025). Byli rovněž účastníky architektonické soutěže na Vltavskou filharmonii (Praha, 2021–2022).

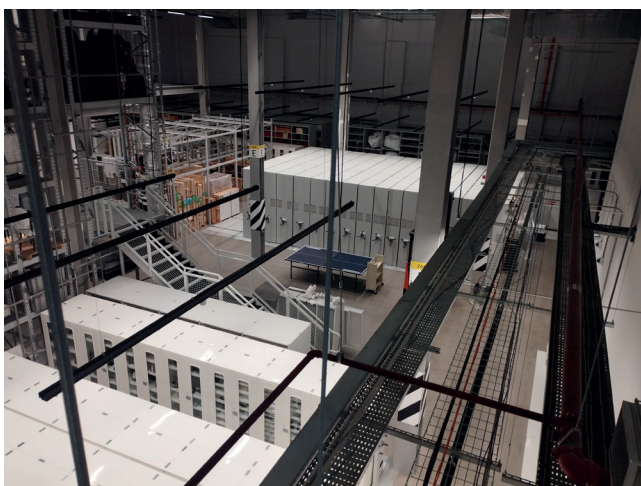
Nový depozitář plánovalo Victoria & Albert muzeum zbudovat posledních deset let. Kapacity stávajícího depozitárního objektu v Blythe House byly již dlouhou dobu nedostačující a nenabízely budoucí rozrůstání sbírek. Navrhovaný projekt měl ambiciózní plány. Finanční náklady na zřízení nového depozitáře sice nebyly zveřejněny, ale odhady se pohybují od 64 do



Obr. 1–13. Otevřené depozitáře, Victoria & Albert muzeum Londýn, foto Šárka Rámišová

100 milionů liber (nebo více). Projekt se nespokojil jen s vytvořením nové budovy, kam by byly přemístěny stávající muzejní sbírky a která by nabídla prostor pro nové akvizice na několik desítek let dopředu. Nová budova měla také zajistit kvalitní uložení velkorozměrných sbírkových předmětů, nabídnout nejmodernější restaurátorské dílny a poskytnout prostor pro edukační centrum, které by přiblížilo veřejnosti dosud ukryté sbírky. East Storehouse se neměl stát jen obyčejným depozitářem, kde jsou předměty bezpečně uloženy a jednou za čas vyneseny na světlo v okamžiku výstavy. Tento světově unikátní projekt přinesl novou myšlenku propojení veřejnosti přístupné expozice s depozitářem. Dnešnímu návštěvníkovi muzea již nestačí shlédnout sbírkový předmět za vitrínou a přečíst si vysvětlující popisku s informacemi. Vyžaduje mnoho doprovodných interaktivit s využitím moderních technologií. Dožaduje se celého příběhu, který stojí za exponátem. Světová muzea se proto snaží přilákat návštěvníky inovativními přístupy k muzejním sbírkám. Jdou však vždy správnou cestou?

¹ Předložená práce vznikla za finanční podpory Ministerstva kultury v rámci institucionálního financování dlouhodobého koncepčního rozvoje výzkumné organizace Národního muzea (DKRVO 2024-2028/10.II.b, 00023272).



V & A East Storehouse byl pro veřejnost poprvé otevřen 31. května 2025. Budova se rozkládá na 16 000 m², dosahuje výšky přes 20 metrů. Před vstupem je nutné odložit příruční zavazadla do uzamykatelných skříněk. Vyškolená ostraha se ale nikde nepohybuje, vítají vás kustodi, kteří informují o možném zapůjčení tišřeného průvodce nebo mobilní aplikaci s dalšími informacemi. Poté můžete vstoupit po schodišti do centrální otevřené haly zvané Weston Collections Hall, středobodu celé expozice. Ve třech podlažích návštěvníka doslova obklopují sbírky rozličné povahy a různého stáří. Přímou jsou ale vystaveny pouze 3 % sbírky muzea, zbylých 97 % je ukryto v suterénu nebo okolním skladu. Depozitář pojme, dle veřejně přístupných informací, na 250 000 předmětů, 350 000 knih a 1 000 archiválií.

Po vstupu nelze jinak než se rozhlédnout kolem sebe. Po obvodu vás obklopují vysoké kovové regály sahající až po strop. Mezi nimi je nosná ocelové konstrukce protkaná 1,6 metru širokými chodníky sestavenými z ko-

vových mřížek. První podlaží je zčásti osazeno skleněnou podlahou, která umožňuje pohled do přízemí pod vámi, kde se pohybují zaměstnanci na vysokozdvizných vozících. Dojem otevřeného prostoru umocňuje také prosklené zábradlí. Přes hlavní myšlenku volně přístupného skladu je návštěvníkovi jasně vymezena prohlídková trasa. Některé uličky jsou slepé, zakončené ocelovými sítěmi. Za nimi je možné nahlédnout do nepřístupné části depozitáře se standardními posuvnými regály a výsuvným policovým systémem, kde jsou uloženy další sbírky. Zde můžete zahlédnout pracovníky v bílých pláštích, správce depozitáře, manipulanty nebo samotné kurátory, kteří tu figurují i jako protagonisté odehrávajícího se veřejného divadla. Pracoviště restaurátorů The Clothworkers' Centre je viditelné z pohledu shora a lze je tak sledovat při práci, jako ostatních téměř sto zaměstnanců. Konzervátorskou a restaurátorskou činnost navíc ozřejmuje edukační video, které je se přehrává ve smyčce. Toto centrum pro studium a konzervaci textilií a módy nabízí návštěvníkům a výzkumným pracovníkům příležitost prohlédnout si a studovat jednu z nejvýznamnějších sbírek textilií, módy a kostýmů na světě. Exponáty zahrnují archeologické fragmenty, tapiserie a koberce, doplňky, spodní prádlo, šaty z 18. století i současnou haute couture.

Samotný sklad je variabilní a umožňuje uskladnění několika velkorozměrných předmětů. Ty tak nemusely být rozebrány, ale složené ohromují nejednoho pozorovatele. Jedná se například o kuchyň Frankfurt Kitchen z let 1926–1927 v původní velikosti, kterou navrhla Margarete Schütte-Lihotzky. K vidění je také část brutalistní budovy Robin Hood Gardens, bývalého obytného komplexu ve východním Londýně, který byl v roce 2017 zbourán. V přízemí se nachází kolonáda



Agra Colonnade ze 17. století, což je mimořádný příklad mughálské architektury z lázní v pevnosti Agra. Vystavován je také Kaufmann Office, interiér architekta Franka Lloyda Wrighta z třicátých let 20. století. Dále pozlacený malovaný dřevěný strop z 15. století z dnes již neexistujícího paláce Torrijos ve španělském Toledu.

Za pozornost stojí samostatný prostor galerie Davida a Molly Lowell Borthwick, která byla vybudována za účelem vystavení pozoruhodné sbírky velkoformátových textilií a divadelních opon. Nyní se tu nachází monumentální divadelní opona Ballets Russes Le Train Bleu (Modrý expres). Jedná se o obraz o rozměrech 10,2 metru na výšku a 11,7 metru na šířku s názvem Dvě ženy běžící po pláži. V roce 1924 bylo původní dílo Pabla Picassa, které stálo předlohou, zvětšeno téměř třicetkrát ruským divadelním výtvarníkem Alexandrem Šervašidzem a Picasso byl prý přesností tak ohromen, že ho podepsal svým jménem. V celé své velikosti je v potměšlé místnosti viditelný z galerie. Je zavěšen na speciální konstrukci, ale spodní část mírně leží na zemi, tak aby obraz volně nevlál. Kolem něj je na podlaze vyznačena žlutě linie, která by měla kultivovaného návštěvníka zarazit před jeho touhou bližšího pozorování.

Ikonograficky ztvárněné přeškrtnuté dlaně decentně naznačují návštěvníkovi, že by se měl vyvarovat přímého kontaktu. Přesto bylo zapotřebí několikrát upozornit kolemjdoucí slovy: Please, don't touch! Sbírková hala vybízí návštěvníky k blízkému prozkoumání předem vybraných děl, která tvoří jakýsi průřez sbírek V&A Museum, ne však podle konvenční kurátorské logiky nebo standardních pravidel skladování na základě materiálové shody. V regálech jsou přímo na



paletách adjustovány předměty rozličné povahy. Jedná se o dřevěný nábytek, sklo, porcelán, předměty z umělé hmoty, kovu, textilu aj. i artefakty z uměleckých oborů jako malířství, sochařství, móda, divadlo, hudba, design a mnoho jiných.

Od starověkých soch po kytaru PJ Harvey, obrazy z okruhu Angeliky Kauffman, kostýmy Vivien Leigh, díla Sira Franka Bowlinga a Hew Lockeho, předměty z Glastonbury Music Festival, šátky sufražetek, historické fotbalové dresy, model Thomase Heatherwicka pro olympijský oheň v Londýně v roce 2012, dopravní značky navržené Margaret Calvertovou, historický nábytek, staroegyptské boty a římské fresky, obraz Simone Martiniho z počátku 14. století, kostýmy Leigh Boweryho, látky Althey McNish, trička popových kapel, plakáty divadelních představení módní kreace od Balenciagy, Schiaparelli, Comme des Gar Předložená práce vznikla za finanční podpory Ministerstva kultu-



ry v rámci institucionálního financování dlouhodobého koncepčního rozvoje výzkumné organizace Národního muzea (DKRVO 2024-2028/10.II.b, 00023272). ons, Issey Miyake nebo Vivienne Westwood. Řazené a vystaveny jsou mnohdy tak náhodně, jak byly předměty výše náhodně vyjmenovány. Jakýsi řád tomu ale dodává více než 100 miniaturních kurátorských expozic, jež spojuje vybrané téma a které jsou rozmístěny na koncích a po stranách skladovacích regálů. Tyto předměty jsou opatřeny povětšinou popiskou, která exponáty vysvětlujícím textem propojuje. Je možné načíst zobrazený QR kód a získat ještě další konkrétnější informace. Velká část vystavených předmětů popisek ale nemá a jsou u nich připojeny cedulky s evidenčními čísly a čárovými kódy.

Na konci července 2025 navštívila V&A East Storehouse také princezna z Walesu. Nebyla to jen oficiální návštěva nového londýnského kulturního objektu, ale zároveň si vyzkoušela práci kurátorky. Svým výběrem se podílela na vytvoření další minisexpozice s názvem „Makers and Creators“. Ta zahrnuje divadelní kostým navržený Oliverem Messelem, který oblékla Diana Vera v inscenaci *Spící krasavice* z roku 1960 v podání Královského baletu. Dále je tu akvarel Beatrix Potter nebo paraván od firmy Morris & Co navržený asistentem Williama Morrise J. H. Dearlem v polovině osmdesátých let 19. století. Vybrala rovněž porcelánovou vázu z dynastie Čching z Jingdezheny v Číně, přibližně z let 1662–1722.

Pro veřejnost jsou zpřístupněny archivy umění, designu, divadla aj., ve kterých se nachází záznamy festivalu Glastonbury a divadelní společnosti Talawa Theatre Company stejně jako memorabilie britských hudebníků, jakými jsou PJ Harvey, The Who nebo The Rolling Stones. V září roku 2025 je plánováno zpřístupnit sbírku s kostýmy Davida Bowieho, která se bude nacházet ve speciální části studijního centra. To dává možnost nahlédnout do zákulisí takto fungujícího muzea. Badatelé mohou zjistit, jaká strategie je volena při sběru nových akvizic i jak se o sbírky pečuje. Kdokoliv si může v online katalogu vybrat až pět předmětů z 1,5 milionu, které mu budou do sedmi dní fyzicky zpřístupněné k bádání. Projekt „Order an Object“ (Objednejte si předmět) může využít jakýkoliv badatel zdarma. V&A East Storehouse se na svých webových stránkách zaručuje, že je takto možné se dostat k jakémukoli předmětu ze zmíněného deponitáře. Jedním z nejčastěji takto prezentovaných předmětů se stala róba z roku 1954 od návrháře Cristóbalu Balenciagy z hedvábného taftu. Dle evropských standardů jsou citlivé textilní materiály ale vystavovány nejvýše po dobu tří měsíců a následných osm let by měly být uloženy ve vhodných deponitárních podmínkách v klimatickém režimu. V tomto smyslu tudíž vyvstává otázka, zda je záměr V&A Museum ku prospěchu samotným sbírkovým předmětům? Při rešerši tohoto článku ale nebylo nalezeno mnoho kritických recenzí. A to i přesto, že musel realizační tým bezpochyby narážet na



mnoho protichůdných názorů z řad odborné veřejnosti. Obzvláště restaurátoři preferují tmavé prostory s co nejmenším počtem návštěvníků, a naopak kurátoři sbírek jsou stavěni do jakési opozice, protože jejich pracovní náplní je mimo jiné ukrývané exponáty doslova vystavovat na světlo. Avšak v zájmu obou skupin by mělo být uchování cenných artefaktů i pro budoucí generace. Kate Parsons, ředitelka pro konzervaci, péči o sbírky a přístup ve V&A Museum, veřejnost ujistila, že v celém zařízení je klimatizace, která udržuje sklad při teplotě mezi 16 a 25 stupni Celsia a vlhkosti 40–60 %, tedy v souladu s mezinárodními standardy. Jak ale neustálý pohyb velkého množství návštěvníků

klima proměňuje? Další nepublikovanou informací je míra osvětlení celého prostoru. Vzhledem k tomu, že jsou rozměrné předměty, jako například busty nebo nábytek, odborně adjustovány textilními popruhy na palety nebo do dřevěných boxů, zmírňují se nebo naprosto eliminují otřesy způsobené procházejícím návštěvníky. Při dlouhodobém vystavení ve světle však může exponát nerovnoměrně blednout. Předměty jsou také uloženy v nekyselých papírových krabicích vyložených polyamidovou pěnou. Zveřejněn rovněž nebyl záměr, zda vůbec a pokud, tak v jaké časové frekvenci se budou exponáty v regálech proměňovat. Předměty nemají žádné pevné bariéry (skleněné stěny nebo vitríny), až





na několik vybraných expozičně citlivých předmětů. Textilie jsou až na výjimky vystaveny v replikách, které umožňují pohled skrze všechny jejich vrstvy. Běžně jsou uloženy v prachotěsných a světlotěsných zásuvkách nebo skříních. V otevřeném depozitáři jsou vystavené textilie zakryté obalem se zavěšenou dokumentační fotografií.

East Storehouse si zakládá na blízké spolupráci s veřejností. Pyšní se svou transparentností a velkou mírou edukační činnosti v oblasti muzeologie. Pořádá skupi-

nové a individuální prohlídky, kreativní workshopy, ale také setkávání s pracovníky muzea. Depozitář naleznete na adrese Parkes Street, Queen Elizabeth Olympic Park, Hackney Wick, London, E20 3AX. Od stanic veřejné dopravy Hackney Wick Overground je vzdálen asi 10 minut a Stratford nebo Stratford International asi 20 minut pěší chůze. Vstupné se do depozitáře, stejně jako do jiných státních muzeí ve Velké Británii, neplatí. Expozice je otevřena denně od 10:00 do 18:00 hod., ve čtvrtek a v sobotu od 10.00 do 22.00. Studovna je otevřena v pondělí, úterý a středu od 10:00 do 17:00. Návštěvy jsou možné pouze po předchozí domluvě.

V závěru je tedy hlavní otázkou, zda tuto novou koncepci prezentace muzejních sbírek budou přebírat i jiná muzea ve světě. České Národní muzeum již v minulosti své depozitáře v Terezíně návštěvníkům zpřístupnilo, avšak jen krátkodobě. Stejně tak to učinilo i Národní zemědělské muzeum se svým depozitářem v Čáslavi. První vlaštovkou, která se rozhodla pro trvalé otevření svého depozitáře v našem středoevropském prostoru se tak stala Moravská galerie v Brně.

