

## Falzátorská dílna na hradě Mokřice u Lužan (okr. Jičín)

Jan Boublík – Pavel Drnovský

**Abstract: A Coin Forgery Workshop at the Mokřice Castle near Lužany (Jičín District)**

*The article deals with an assemblage of archaeological finds from the Mokřice Castle, consisting of 172 coins (including 122 counterfeits of Hussite copper pfennigs) and other evidence related to the existence of a forgery workshop which operated there in the 1420s.*

**Keywords:** Mokřice Castle; Lužany; forgery workshop; Hussite copper pfennig; flútek

### Nálezové okolnosti souboru

V průběhu let 2011–2018 docházelo v rámci privátně prováděných sond a detektorové prospekce v jádru a okolí hradu Mokřice (k. ú. Lužany, okr. Jičín) k odkrývání dobových mincovních falz a dalšího materiálu, které zřejmě souvisejí s provozem falzátorské dílny. Nálezy byly odevzdány do Regionálního muzea a galerie v Jičíně. V areálu jádra hradu byly nálezci jednotlivé sondy číslovány a pracovníky jičínského muzea byla zaznamenána jejich pozice. U získaných artefaktů bohužel nedisponujeme informacemi o stratigrafické příslušnosti ke konkrétním vrstvám výkopu, přestože byly tyto výkopy částečně kresebně zdokumentovány. U nálezů získaných při prospekci detektorem kovů byly zaznamenány jejich souřadnice pomocí ručních stanic GPS. Disponujeme tak jejich prostorovými daty a lze je zanést do plánu lokality.

Hrad Mokřice, též označovaný jako tvrz, se rozkládá na západním výběžku návrší Na zámcích (451 m n. m.), asi 1 km severně od obce Lužany. Ze tří stran je přirozeně chráněn prudkými srázy, které se svažují k říčce Studénce, jež zmíněný výběžek obtéká. Opevněné sídlo je tvořeno jádrem a odděleným předhradím. Centrální část hradu je vymezena okružním příkopem, který definuje jeho oválný půdorys. Oválná plošina hradního jádra má rozměry cca 38×25 m.

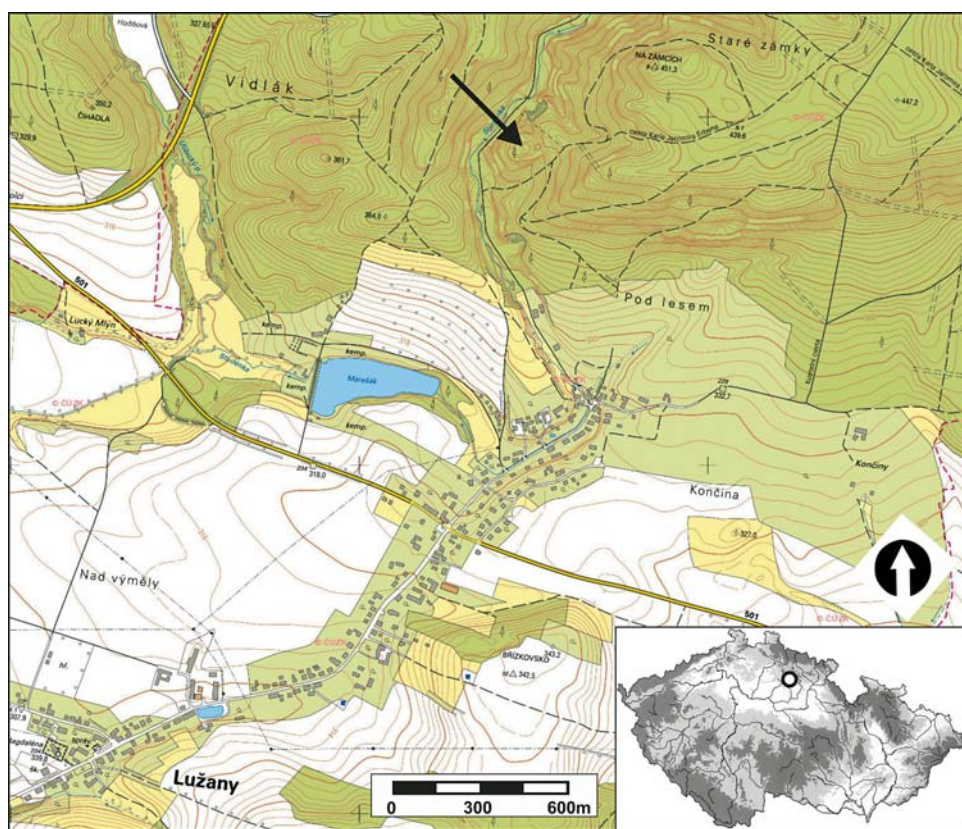
Z výkopů v rámci jádra hradu pochází celkem 150 mincí a 32 kusů ostatního materiálu souvisejícího s provozem falešné mincovny. Většina těchto souborů pochází z kontextů sondy 2 a 3 (148 ks mincí a nemincovního materiálu, tj. 67 % všech nálezů). Výkopy byly umístěny do západní části jádra hradu, kde se nacházejí

---

\* Autorský podíl J. Boublíka na předloženém příspěvku vznikl za finanční podpory Ministerstva kultury v rámci institucionálního financování dlouhodobého koncepčního rozvoje výzkumné organizace Národní muzeum (DKRVO 2019–2023/11.V.e, 00023272).

terénní reliktů stavby přibližně čtvercového půdorysu, patrně věže, která byla postavena při obvodové hradbě. V okolí hradu bylo objeveno dalších 39 mincí a ostatních artefaktů, z nichž převážná část pochází z jihozápadního svahu hradního návrší. Lze je tak považovat za nálezy, které se sem dostaly v rámci depozičních procesů po zániku hradu. Menší část pak pochází z prostoru jižního příkopu hradu.

Již v minulosti proběhlo na hradě a v jeho okolí několik průzkumných akcí, během kterých byly získány spíše nečetné soubory. Za zmínku stojí mincovní depot 232 pražských grošů králů Karla IV. (2 ks) a Václava IV. (230 ks) a jednoho míšeňského groše markraběte a saského kurfiřta Fridricha I. Svárlivého (1407–1428), který E. Nohejlová datovala do doby kolem roku 1430.<sup>1</sup> Jeho přesná pozice vůči naší lokalitě však není známa a lze ho lokalizovat pouze obecně do jejího okolí.



Obr. 1. Hrad Mokřice – místo nálezu označeno šipkou.

<sup>1</sup> Nohejlová 1936, s. 111; *Nálezy II/3*, s. 171, č. 2269.

## Lokalita v kontextu písemných pramenů a dalších archeologických nálezů

Lokalita je v literatuře obvykle uváděna pod názvem Mokřice. Prvně ji s tímto historicky doloženým toponymem spojil A. Sedláček.<sup>2</sup> Nejstarším známým uživatelem predikátu (*de Mokrzicz*) byl Zdislav v roce 1323.<sup>3</sup> Dalších písemných zpráv je pomálu. K roku 1462 jsou uvedeni Mikuláš a Jiřík z Mokřic, kteří se postavili proti odúmrti majetku Lídy z Lužan.<sup>4</sup> Naposledy je hrad Mokřice zmíněn k roku 1464, když je přiřčeněn k nedalekému panství Konecchlumí. L. Svoboda z tohoto zápisu usuzuje, že k zániku sídla došlo buď krátce před tímto datem, nebo záhy po začlenění sídla pod nové zboží.<sup>5</sup> Na základě písemných zpráv tedy lze pouze rámcově odhadnout existenci hradu již ve 20. letech 14. století a pravděpodobný zánik někdy po roce 1464.

Cenné informace o lokalitě, pro kterou disponujeme minimem historických zpráv, přináší svědectví archeologických nálezů, které se již dočkaly zpracování.<sup>6</sup> Keramické i kovové artefakty lze rámcově datovat do období přelomu 13. a 14. až poloviny 15. století. Přítomnost kamnářské keramiky naznačuje existenci nepřímou vytápěné místnosti na lokalitě. V okolí hradu byla nalezena četná militaria (zejména hroty šípů a projektily palných zbraní), která dokládají, že hrad byl v průběhu své existence minimálně jednou dobýván. Vzhledem k dataci těchto militarií se obléhání odehrálo v průběhu 15. století. Ztotožnění v písemných pramenech zmiňovaných Mokřic s předmětnou fortifikací u Lužan na Jičínsku tak zůstává sporné, neboť hmotná kultura (mimo jiné i zpracovaný katalog mincí a ostatního materiálu) nevykazuje znaky pokročilého 15. století, kdy měl hrad dle zápisu stále existovat. V rámci dalšího výkladu se však označení lokality za Mokřice přidržíme a diskuzi o jejich historii přenecháme do odlišně koncipované studie.

## Katalog mincí

Katalog mincí je rozdělen na materiál pocházející jednak z jednotlivých sond, jednak z detektorové prospekce. Pokud byl znám i konkrétní rok uskutečnění určité sondy, je u jejího číselného označení uveden. K výrobě flútků, které vznikly ve falešné mincovně na hradě Mokřice, byla použita celkem tři razidla; v katalogu byl tento materiál členěn do tří skupin. Popisované flútky vykazují celou řadu odlišností od typologie J. Hány<sup>7</sup> a mincí publikovaných v pracích J. Háskové<sup>8</sup> a P. Hampla<sup>9</sup>

<sup>2</sup> Sedláček 1887, s. 207.

<sup>3</sup> RT I, s. 61; Profous 1951, s. 127.

<sup>4</sup> Sedláček 1887, s. 207; srov. Profous 1951, s. 127.

<sup>5</sup> Svoboda 2000, s. 477.

<sup>6</sup> Drnovský 2021a; Drnovský 2021b.

<sup>7</sup> Hána 2002.

<sup>8</sup> Hásková 1991.

<sup>9</sup> Hampl 2008.

a nelze je tudíž ve většině případů jednoznačně přiřadit ke konkrétní variantě. Pokud však mají alespoň některé shodné znaky s těmito ražbami, jsou určeny podle této literatury a před označením varianty je uveden výraz „jako“. Odlišnosti od Hánovy typologie však najdeme i na některých husitských peněžích ražených z nekvalitního stříbra. V tomto případě, stejně jako u flútků, je použit před označením konkrétní varianty výraz „jako“.

## **Sonda 2** (r. 2016)

### **ČECHY, Václav IV.** (1378–1419)

Mincovna: *Kutná Hora*, AR peníz se lvem a čtyřrázem

Av.: v jednoduchém hladkém kruhu český lev doleva, hřívá složena ze dvou řad velkých (4+4) a jedné řady malých měsíčků na krku (3).

Rv.: čtyřráz.

Lit.: *Hána 2002*, s. 43, var. II.A3, s. 52, tab. 4:II.A3.

1. 0,442 g; 14,3/14,8 mm

### **ČECHY, husitské období** (1419–1436)

Mincovna: *falzátorská dílna na hradě Mokřice*, AE flútek z 20. let 15. století

Av.: ve dvojitém hladkém kruhu korunovaný český lev doleva, hřívá složena ze dvou řad měsíčků (3+4).

Rv.: hladký.

Lit.: *Hásková 1991*, s. 107, jako č. 336, tab. 67:336; *Hána 2002*, s. 46, jako var. III.3, s. 53, tab. 4:III.3.

#### **Skupina 1**

2. 0,784 g; 14,9/14,6 mm

3. 0,666 g; 14,5/13,4 mm

4. 0,492 g; 15,0/13,9 mm

5. 0,364 g; 14,9/15,9 mm

6. 0,356 g; 14,8/15,1 mm

7. 0,279 g; 12,6/12,5 mm

8. 0,270 g; 12,3/13,0 mm

9. 0,152 g; 10,4/14,2 mm

#### **Skupina 2**

10. 0,592 g; 15,4/15,3 mm

11. 0,480 g; 16,1/14,6 mm

12. 0,463 g; 14,7/15,7 mm

13. 0,452 g; 14,5/14,9 mm

14. 0,451 g; 14,7/16,0 mm

15. 0,427 g; 15,0/14,0 mm

16. 0,420 g; 14,5/14,1 mm

17. 0,395 g; 13,9/15,6 mm

18. 0,362 g; 15,7/14,3 mm

19. 0,306 g; 12,7/14,3 mm

**20.** 0,254 g; 13,0/13,5 mm

**21.** 0,170 g; 12,6/14,4 mm

**Skupina 3**

**22.** 0,751 g; 17,5/16,1 mm

**23.** 0,483 g; 14,9/14,8 mm

**24.** 0,478 g; 15,5/17,2 mm

**25.** 0,443 g; 14,5/14,5 mm

**26.** 0,346 g; 13,0/14,7 mm

**27.** 0,151 g; 14,0/13,6 mm

Mincovna: *Praha, Kutná Hora, Tábor* nebo jiná husitská dílna, AR pražský groš z let 1420–1423

Av.: královská koruna, opis nečitelný.

Rv.: český dvouocasý lev zleva, opis nečitelný.

Lit.: blíže neurčeno.

**28.** 0,697 g; dvojráz; dochována pouze polovina mince

AR peníz se lvem a čtyřrázem

Av.: ve dvojitém hladkém kruhu český lev doleva; čtyřrás.

Rv.: hladký.

Lit.: *Hásková 1991*, s. 106, č. 330, tab. 67:330; *Hána 2002*, s. 47, var. IV.1, s. 53, tab. 4:IV.1.

**29.** 0,453 g; 13,9/13,8 mm

Av.: ve dvojitém hladkém kruhu český lev doleva, hřívá složena ze dvou řad měsíčků (4+4).

Rv.: slabý čtyřrás.

Lit.: *Hána 2002*, s. 47, var. IV.2, s. 53, tab. 4:IV.2.

**30.** 0,525 g; 14,6/13,8 mm

Av.: ve dvojitém hladkém kruhu český lev primitivní kresby doleva, hřívá složena ze dvou řad měsíčků; čtyřrás.

Rv.: hladký.

Lit.: *Hásková 1991*, neuvádí; *Hána 2002*, neuvádí; *HAMPL 2008*, neuvádí.

**31.** 0,562 g; 12,9/13,8 mm

AR peníz se lvem bez čtyřrázu

Av.: ve dvojitém hladkém kruhu korunovaný český lev doleva, hřívá složena ze dvou řad měsíčků (4?+4).

Rv.: hladký.

Lit.: *Hána 2002*, s. 46, var. III.3a, s. 53, tab. 4:III.3.

**32.** 0,522 g; 16,2/14,4 mm

Av.: ve dvojitém hladkém kruhu korunovaný český lev doleva, hřívá složena ze dvou řad měsíčků (4+4?).

Rv.: hladký.

Lit.: *Hána 2002*, s. 46, var. III.3a, s. 53, tab. 4:III.3.

**33.** 0,469 g; 15,8/15,4 mm

Av.: ve dvojitém hladkém kruhu korunovaný český lev doleva, hřívá složena ze dvou řad bochníčkovitých měsíčků (4+4?).

Rv.: hladký.

Lit.: *Hána 2002*, s. 47, var. IV.1a, s. 53, tab. 4:IV.1.

**34.** 0,733 g; 13,3/16,8 mm

Av.: ve dvojitém hladkém kruhu český lev doleva, hřívá složena ze dvou řad měsíčků (4+4).

Rv.: hladký.

Lit.: *Hána 2002*, s. 47, var. IV.1 (?), s. 53, tab. 4:IV.1 (?).

**35.** 0,652 g; 14,4/15,7 mm

Mincovna: *Praha, Tábor* nebo blíže neurčená falzátorská dílna, AE flútek z 20. let 15. století

Av.: ve dvojitém hladkém kruhu korunovaný český lev doleva, hřívá složena ze dvou řad měsíčků (3+4).

Rv.: hladký.

Lit.: *Hásková 1991*, s. 107, jako č. 336, tab. 67:336; *Hána 2002*, s. 46, III.3a var., s. 53, tab. 4:III.3.

**36.** 0,450 g; 13,6/14,2 mm

Av.: ve dvojitém hladkém kruhu korunovaný český lev doleva, hřívá složena ze dvou řad měsíčků (3+?).

Rv.: hladký.

Lit.: blíže neurčeno.

**37.** 0,869 g; 15,5/16,8 mm

Av.: v jednoduchém hladkém kruhu korunovaný český lev doleva, hřívá složena ze dvou řad měsíčků (?+4); čtyřřád.

Rv.: hladký.

Lit.: blíže neurčeno.

**38.** 0,435 g; 14,1/13,5 mm

### **Sonda 3** (r. 2016)

**ČECHY, Václav IV.** (1378–1419)

Mincovna: *Kutná Hora*, AR peníz se lvem a čtyřrázem

Av.: v jednoduchém hladkém kruhu český lev doleva, hříva složena ze dvou řad měsíčků (4+4); čtyřřáz.

Rv.: hladký.

Lit.: *Hána 2002*, s. 46, var. III.2, s. 53, tab. 4:III.2.

**39.** 0,389 g; 14,2/16,6 mm

### **ČECHY, Václav IV.** (1378–1419) nebo **husitské období** (1419–1436)

Mincovna: *Kutná Hora, Praha, Tábor* nebo jiná husitská dílna, AR peníz se lvem a čtyřřázem

Av.: český lev doleva; čtyřřáz.

Rv.: hladký.

Lit.: blíže neurčeno.

**40.** 0,331 g; 14,7/12,7 mm

### **ČECHY, husitské období** (1419–1436)

Mincovna: *falzátorská dílna na hradě Mokřice*, AE flútek z 20. let 15. století

Av.: ve dvojitém hladkém kruhu korunovaný český lev doleva, hříva složena ze dvou řad měsíčků (3+4).

Rv.: hladký.

Lit.: *Hásková 1991*, s. 107, jako č. 336, tab. 67:336; *Hána 2002*, s. 46, jako var. III.3, s. 53, tab. 4:III.3.

### **Skupina 1**

**41.** 1,098 g; 17,9/13,7 mm

**42.** 0,895 g; 15,8/16,4 mm

**43.** 0,881 g; 16,7/16,2 mm

**44.** 0,877 g; 15,3/13,5 mm

**45.** 0,863 g; 13,7/12,9 mm

**46.** 0,768 g; 17,4/16,2 mm

**47.** 0,763 g; 16,4/17,0 mm

**48.** 0,623 g; 15,8/15,7 mm

**49.** 0,595 g; 15,5/14,1 mm

**50.** 0,575 g; 16,2/16,1 mm

**51.** 0,461 g; 14,7/15,4 mm

**52.** 0,441 g; 15,8/15,9 mm

**53.** 0,423 g; výrazně ohnutý střížek

**54.** 0,395 g; 15,4/14,8 mm

**55.** 0,386 g; olámaný střížek

**56.** 0,378 g; 14,8/13,7 mm

**57.** 0,358 g; 15,7/16,5 mm

**58.** 0,344 g; 14,2/13,8 mm

**59.** 0,329 g; 14,6/15,0 mm

**60.** 0,318 g; 14,3/17,0 mm

**61.** 0,293 g; olámaný střížek

**62.** 0,232 g; 13,5/15,2 mm

63. 0,196 g; 14,7/13,8 mm

64. 0,166 g; olámaný střížek

**Skupina 1?**

65. 0,292 g; 14,5/13,6 mm

**Skupina 2**

66. 0,750 g; 16,3/16,6 mm

67. 0,679 g; 15,2/14,9 mm

68. 0,633 g; 14,6/14,7 mm

69. 0,606 g; 13,9/14,3 mm

70. 0,515 g; 15,8/14,5 mm

71. 0,507 g; 16,1/14,8 mm

72. 0,500 g; olámaný střížek

73. 0,447 g; ohnutý střížek

74. 0,427 g; 13,3/13,7 mm

75. 0,427 g; 15,3/14,1 mm

76. 0,425 g; olámaný střížek

77. 0,424 g; 14,9/12,7 mm

78. 0,420 g; 14,4/14,8 mm

79. 0,414 g; 14,8/14,6 mm

80. 0,409 g; ohnutý střížek

81. 0,379 g; olámaný a ohnutý střížek

82. 0,377 g; 14,5/15,1 mm

83. 0,361 g; 13,8/13,2 mm

84. 0,360 g; 14,6/15,3 mm

85. 0,358 g; ohnutý střížek

86. 0,332 g; 13,9/14,6 mm

87. 0,323 g; ohnutý střížek

88. 0,299 g; 13,7/13,4 mm

89. 0,273 g; 12,2/12,7 mm

90. 0,244 g; olámaný střížek

91. 0,243 g; 10,0/12,5 mm

92. 0,201 g; 13,8/15,0 mm

**Skupina 3**

93. 1,041 g; 16,2/15,6 mm

94. 0,695 g; 13,6/13,8 mm

95. 0,673 g; 15,7/15,0 mm

96. 0,666 g; 16,1/15,6 mm

97. 0,540 g; 14,8/17,5 mm

98. 0,529 g; 14,5/14,2 mm

99. 0,500 g; 16,7/15,3 mm

100. 0,489 g; 15,8/14,3 mm

101. 0,441 g; olámaný střížek

102. 0,439 g; 13,9/14,8 mm



**103.** 0,410 g; 14,5/14,0 mm

**104.** 0,410 g; 14,1/13,6 mm

**105.** 0,343 g; 13,1/13,5 mm

**106.** 0,341 g; 13,2/12,7 mm

**107.** 0,320 g; 15,3/14,3 mm

**108.** 0,268 g; 13,1/14,5 mm

Mincovna: *Praha, Kutná Hora, Tábor* nebo jiná husitská dílna, AR peníz se lvem a čtyřřázem

Av.: v jednoduchém hladkém kruhu český lev doleva, hřívá složena ze dvou řad neurčitého počtu měsíčků; mincovní obraz deformován dvojřádem.

Rv.: čtyřřáz.

Lit.: *Hána 2002*, s. 44, jako var. II.B (?), s. 53, tab. 4:II.B (?).

**109.** 0,290 g; 13,8/14,3 mm

Av.: ve dvojitém hladkém kruhu český lev doleva, hřívá složena ze dvou řad měsíčků (4+4); čtyřřáz.

Rv.: hladký.

Lit.: *Hána 2002*, s. 46, jako var. III.3 (?), s. 53, tab. 4:III.3 (?).

**110.** 0,396 g; 13,8/15,2 mm

Kom.: Ze čtyřřázu je patrný pouze trojí úder kladiva na mincovní střížek.

Av.: ve dvojitém hladkém kruhu český lev doleva, hřívá nečitelná; čtyřřáz.

Rv.: hladký.

Lit.: *Hána 2002*, s. 46, jako var. III.3a (?), s. 53, tab. 4:III.3a (?).

**111.** 0,677 g; 15,0/14,7 mm

Kom.: Ze čtyřřázu je patrný pouze trojí úder kladiva na mincovní střížek.

Av.: ve dvojitém hladkém kruhu český lev doleva, hřívá složena ze dvou řad neurčitého počtu měsíčků; čtyřřáz.

Rv.: hladký.

Lit.: *Hásková 1991*, s. 106, č. 330, tab. 67:330; *Hána 2002*, s. 47, var. IV.1, s. 53, tab. 4:IV.1.

**112.** 0,424 g; 11,3/15,2 mm

Av.: ve dvojitém hladkém kruhu český lev doleva, hřívá složena ze dvou řad měsíčků (4+4).

Rv.: čtyřřáz.

Lit.: *Hána 2002*, s. 47, jako var. IV.2, s. 53, tab. 4:IV.2.

**113.** 0,514 g; 13,2/14,7 mm

Av.: v jednoduchém hladkém kruhu český lev doleva, hřívá složena ze dvou řad měsíčků (4+4); čtyřřád.

Rv.: hladký.

Lit.: *Hána 2002*, s. 47, jako var. IV.2, s. 53, tab. 4:IV.2.

**114.** 0,407 g; 14,1/13,9 mm

Kom.: Ze čtyřřázu je patrný pouze trojí úder kladiva na mincovní střížek.

Av.: v jednoduchém hladkém kruhu český lev doleva, hřívá složena ze dvou řad měsíčků (3+3?); čtyřřád.

Rv.: hladký.

Lit.: *Hásková 1991*, neuvádí; *Hána 2002*, neuvádí.

**115.** 0,377 g; 16,3/16,4 mm

Av.: ve dvojitém hladkém kruhu český lev doleva.

Rv.: slabý čtyřřád.

Lit.: blíže neurčeno.

**116.** 0,365 g; 13,9/13,7 mm

Kom.: Hlava, hřívá a zakončení ocasu lva je nezřetelné.

AR peníz se lvem bez čtyřřázu

Av.: ve dvojitém hladkém kruhu český lev doleva, hřívá složena ze dvou řad měsíčků (4+4) a jedné řady malých měsíčků na krku (?); stopy dvojrázu.

Rv.: hladký.

Lit.: *Hásková 1991*, s. 106, č. 328 var., tab. 67:328 var.; *Hána 2002*, s. 47, var. IV.1, s. 53, tab. 4:IV.1.

**117.** 0,361 g; 13,6/13,7 mm

Av.: ve dvojitém hladkém kruhu český lev doleva, hřívá složena ze dvou řad měsíčků (4+4).

Rv.: hladký.

Lit.: *Hásková 1991*, neuvádí; *Hána 2002*, neuvádí.

**118.** 0,486 g; 14,6/14,2 mm

Mincovna: *Praha, Tábor* nebo blíže neurčená falzátorská dílna, AE flútek z 20. let 15. století

Av.: ve dvojitém hladkém kruhu český lev doleva, hřívá složena ze dvou řad měsíčků (?+4).

Rv.: hladký.

*Hásková 1991*, neuvádí; *Hána 2002*, s. 47, jako var. IV.1, s. 53, tab. 4:IV.1.

**119.** 0,583 g; 14,9/14,8 mm

**120.** 0,483 g; 15,0/15,6 mm

**121.** 0,356 g; 12,7/14,4 mm

Av.: ve dvojitém hladkém kruhu český lev doleva, hřívá složena ze dvou řad měsíčků (4?+4?).

Rv.: čtyřřáz.

Lit.: neuvádí; *Hána 2002*, s. 47, jako typ IV, s. 53, tab. 4:IV.

**122.** 0,454 g; olámaný střížek

Av.: ve dvojitém hladkém kruhu český lev doleva.

Rv.: hladký.

Lit.: blíže neurčeno.

**123.** 0,444 g; 14,3/14,5 mm

Slezsko, **VRATISLAV**, město za **Matyáše Korvína** (1469–1490)

Mincovna: *Vratislav*, AR halěř

Av.: v perlovci slezská orlice vlevo, nad ní písmeno M.

Rv.: v perlovci uhersko-český znak, nad ním písmeno M.

Lit.: *Friedensburg 1931*, s. 6, č. 117 var., tab. 2:117; *Paszkievicz 2021*, s. 326, č. 5.6b.

**124.** 0,214 g; 11,1/11,4 mm

Kom.: B. Paszkievicz přiřazuje halěř na základě výrazného křížku na prsou slezské orlice, který má odkazovat na olešnickou a hlohovskou větev Piastovců, mincovně ve Volově (Wołów) za vlády olešnického knížete Konráda X. Bílého (1450–1489, 1490–1492) a datuje ho do let 1475–1477.

#### Sonda 4 (r. 2016)

**ČECHY, Jan Lucemburský** (1310–1346)

Mincovna: *Kutná Hora*, AR pražský groš z let 1327–1346

Av.: královská koruna, ✱I[OHA]NnES:PRIMVS, ✱DEI:GRA[TIA]•[?]RE[X?BO]EMIE.

Rv.: český dvouocasý lev zleva, [✱]✱✱GROS[SI?P]RAGENSE[S].<sup>10</sup>

Lit.: *Castelin 1960*, s. 152, var. VI.36 nebo VII.39; rubní značka nečitelná.

**125.** 2,849 g; 28,9/27,2 mm; 4,5 h

Slezsko, **SVÍDNICE**, město za **Zikmunda** (1419–1437), **Albrechta** (1437–1439) nebo **Ladislava Pohrobka** (1439–1457)

Mincovna: *Svídnice*, AR brakteátový halěř po roce 1414

Av.: kančí hlava s jedním uchem a dvěma špičáky vpravo.

Rv.: neražen.

Lit.: *Friedensburg 1931*, s. 8, č. 358, tab. 5:358; *Paszkievicz 2021*, s. 285, č. 2.8b3.

**126.** 0,188 g; 13,0/13,5 mm

<sup>10</sup> Fonty pro reprodukci rozdělovacích znamének zhotovil RNDr. Lukáš Kučera, PhD. (Česká numismatická společnost, z. s. pobočka Pražské groše), kterému děkuji za možnost jejich použití v tomto článku.

### Sonda 5 (r. 2013)

**ČECHY, Václav IV.** (1378–1419)

Mincovna: *Kutná Hora*, AR peníz se lvem a čtyřrázem

Av.: v jednoduchém hladkém kruhu český lev s většími ostře řezanými zadními tlapami; čtyřřád.

Rv.: hladký.

Lit.: blíže neurčeno.

**127.** 0,389 g; 13,9/14,2 mm

### Sonda 6

**ČECHY, husitské období** (1419–1436)

Mincovna: *falzátorská dílna na hradě Mokřice*, AE flútek z 20. let 15. století

Av.: ve dvojitém hladkém kruhu korunovaný český lev doleva, hříva složena ze dvou řad měsíčků (3+4).

Rv.: hladký.

Lit.: *Hásková 1991*, s. 107, jako č. 336, tab. 67:336; *Hána 2002*, s. 46, jako var. III.3, s. 53, tab. 4:III.3.

#### Skupina 1

**128.** 0,632 g; 14,8/15,1 mm

**129.** 0,367 g; 15,2/14,8 mm

### Sonda 7

**ČECHY, husitské období** (1419–1436)

Mincovna: *falzátorská dílna na hradě Mokřice*, AE flútek z 20. let 15. století

Av.: ve dvojitém hladkém kruhu korunovaný český lev doleva, hříva složena ze dvou řad měsíčků (3+4).

Rv.: hladký.

Lit.: *Hásková 1991*, s. 107, jako č. 336, tab. 67:336; *Hána 2002*, s. 46, jako var. III.3, s. 53, tab. 4:III.3.

#### Skupina 2

**130.** 1,003 g; 15,9/15,9 mm

#### Skupina 3

**131.** 0,434 g; 13,8/13,9 mm

**132.** 0,193 g; ohnutý střížek

Mincovna: *Praha, Kutná Hora, Tábor* nebo jiná husitská dílna, AR peníz se lvem bez čtyřrázu

Av.: ve dvojitém hladkém kruhu český lev doleva, hříva složena ze dvou řad neurčitěho počtu měsíčků; mincovní obraz deformován dvojrázem.

Rv.: hladký.

Lit.: blíže neurčeno.

**133.** 0,501 g; 15,1/13,1 mm

Slezsko, **SVÍDNICE**, město za **Zikmunda** (1419–1437), **Albrechta** (1437–1439) nebo **Ladislava Pohrobka** (1439–1457)

Mincovna: *Svidnice*, AR brakteátový halěř po roce 1414

Av.: kančí hlava vpravo.

Rv.: neražen.

Lit.: *Friedensburg 1931*, s. 8, č. 358, tab. 5:358; *Paszkiewicz 2021*, s. 285, č. 2.8a nebo 2.8b.

**134.** 0,121 g; olámaný střížek

### Sonda 8

**ČECHY, husitské období** (1419–1436)

Mincovna: *falzátorská dílna na hradě Mokřice*, AE flútek z 20. let 15. století

Av.: ve dvojitém hladkém kruhu korunovaný český lev doleva, hřívá složena ze dvou řad měsíčků (3+4).

Rv.: hladký.

Lit.: *Hásková 1991*, s. 107, jako č. 336, tab. 67:336; *Hána 2002*, s. 46, jako var. III.3, s. 53, tab. 4:III.3.

#### Skupina 2

**135.** 0,561 g; 14,5/14,5 mm

### Sonda 10

**ČECHY, husitské období** (1419–1436)

Mincovna: *falzátorská dílna na hradě Mokřice*, AE flútek z 20. let 15. století

Av.: ve dvojitém hladkém kruhu korunovaný český lev doleva, hřívá složena ze dvou řad měsíčků (3+4).

Rv.: ve dvojitém hladkém kruhu korunovaný český lev doleva.

Lit.: *Hásková 1991*, s. 107, jako č. 336, tab. 67:336; *Hána 2002*, s. 46, jako var. III.3, s. 53, tab. 4:III.3.

#### Skupina 3

**136.** 0,383 g; 15,5/14,7 mm

Kom.: Mince nese stopy po dvojí ražbě. Jedná se o ražební chybu zaviněnou nepozorností ve falzátorské dílně, kdy byl na obě strany mince vyražen obraz českého lva.

**BAVORY-MNICHOV, Jan II.** (1375–1397)

Mincovna: *Mnichov*, AR fenik kolem roku 1392

Av.: bavorský štít s routami.

Rv.: hlava mnicha v kápi vlevo, na kápi štít se dvěma routami.

Lit.: *Radoměrský 1976*, s. 144, č. 2, tab. VIII:2; *Emmerig 2007*, s. 314, BM-1.4, tab. XIV:BM-1.4.

**137.** 0,482 g; 14,9/15,2 mm

Kom.: P. Radoměrský přiřazuje ražbu již Štěpánovi II. (1347–1375).

#### Sonda 14

##### **ČECHY, husitské období** (1419–1436)

Mincovna: *falzátorská dílna na hradě Mokřice*, AE flútek z 20. let 15. století

Av.: ve dvojitém hladkém kruhu korunovaný český lev doleva, hřívá složena ze dvou řad měsíčků (3+4).

Rv.: ve dvojitém hladkém kruhu korunovaný český lev doleva.

Lit.: *Hásková 1991*, s. 107, jako č. 336, tab. 67:336; *Hána 2002*, s. 46, jako var. III.3, s. 53, tab. 4:III.3.

##### **Skupina 1**

**138.** 0,674 g; 15,1/15,3 mm

##### **Skupina 2**

**139.** 0,605 g; 15,0/13,9 mm

##### **Skupina 3**

**140.** 0,537 g; 14,2/14,2 mm

Mincovna: *Praha, Kutná Hora, Tábor* nebo jiná husitská dílna, AR peníz se lvem a čtyřrázem

Av.: v jednoduchém nebo dvojitém hladkém kruhu český lev doleva, hřívá složena ze dvou řad měsíčků (3+3?); slabý čtyřráz.

Rv.: hladký.

Lit.: *Hána 2002*, s. 46, jako var. III.3 (?), s. 53, tab. 4:III.3 (?).

**141.** 0,350 g; 13,8/15,0 mm

#### Sonda 15

##### **ČECHY, husitské období** (1419–1436)

Mincovna: *falzátorská dílna na hradě Mokřice*, AE flútek z 20. let 15. století

Av.: ve dvojitém hladkém kruhu korunovaný český lev doleva, hřívá složena ze dvou řad měsíčků (3+4).

Rv.: hladký.

Lit.: *Hásková 1991*, s. 107, jako č. 336, tab. 67:336; *Hána 2002*, s. 46, jako var. III.3, s. 53, tab. 4:III.3.

##### **Skupina 2**

**142.** 0,567 g; 14,7/18,3 mm

Mincovna: *Praha, Kutná Hora, Tábor* nebo jiná husitská dílna, AR peníz se lvem bez čtyřrázu

Av.: ve dvojitém hladkém kruhu český lev doleva, hřívá složena ze dvou řad měsíčků (4+4).

Rv.: hladký.

Lit.: *Hána 2002*, s. 46, jako var. III.3a, s. 53, tab. 4:III.3.

**143.** 0,656 g; 15,3/14,7 mm

### Sonda 19

#### ČECHY, husitské období (1419–1436)

Mincovna: *falzátorská dílna na hradě Mokřice*, AE flútek z 20. let 15. století

Av.: ve dvojitém hladkém kruhu korunovaný český lev doleva, hřívá složena ze dvou řad měsíčků (3+4).

Rv.: hladký.

Lit.: *Hásková 1991*, s. 107, jako č. 336, tab. 67:336; *Hána 2002*, s. 46, jako var. III.3, s. 53, tab. 4:III.3.

#### Skupina 1

**144.** 0,783 g; 17,7/16,6 mm

**145.** 0,481 g; 14,1/13,2 mm

#### Skupina 2

**146.** 0,393 g; 15,3/13,3 mm

#### Skupina 3

**147.** 0,522 g; 13,7/16,4 mm

Kom.: Mince nese stopy po dvojí ražbě. Jedná se o ražební chybu zaviněnou nepozorností ve falzátorské dílně, kdy byl na obě strany mince vyražen obraz českého lva.

Mincovna: *Praha, Kutná Hora, Tábor* nebo jiná husitská dílna, AR pražský groš z let 1420–1423

Av.: královská koruna,

✠WE[NCEZLAVS?TERCIVS], [✠]DE[I?GRATIA?REX?BOEMIE]

Rv.: český dvouocasý lev zleva, [?GROSSI?P]RA[GENSES]

Lit.: blíže neurčeno.

**148.** 0,859 g; dochována pouze polovina mince.

Mincovna: *Praha, Tábor* nebo blíže neurčená falzátorská dílna, AE flútek z 20. let 15. století

Av.: ve dvojitém hladkém kruhu korunovaný český lev doleva, hřívá složena ze dvou řad měsíčků (4+4).

Rv.: hladký.

Lit.: *Hásková 1991*, neuvádí; *Hána 2002*, s. 47, var. IV.1, s. 53, tab. 4:IV.1.

**149.** 0,441 g; 14,0/13,1 mm

Av.: v jednoduchém hladkém kruhu český lev doleva, hřiva složena ze dvou řad měsíčků (4+4).

Rv.: hladký.

Lit.: *Hásková 1991*, s. 107, jako č. 337, tab. 67:337; *Hána 2002*, neuvádí; *Hampl 2008*, s. 107, jako var. F/2/a.

**150.** 0,394 g; 14,1/14,8 mm



Obr. 2a. Mokřice – mince ze sond (čísla odpovídají katalogu; 1,5:1; foto Abalon s.r.o.).





Obr. 2b. Mokřice – mince ze sond (čísla odpovídají katalogu; 1,5:1; foto Abalon s.r.o.).



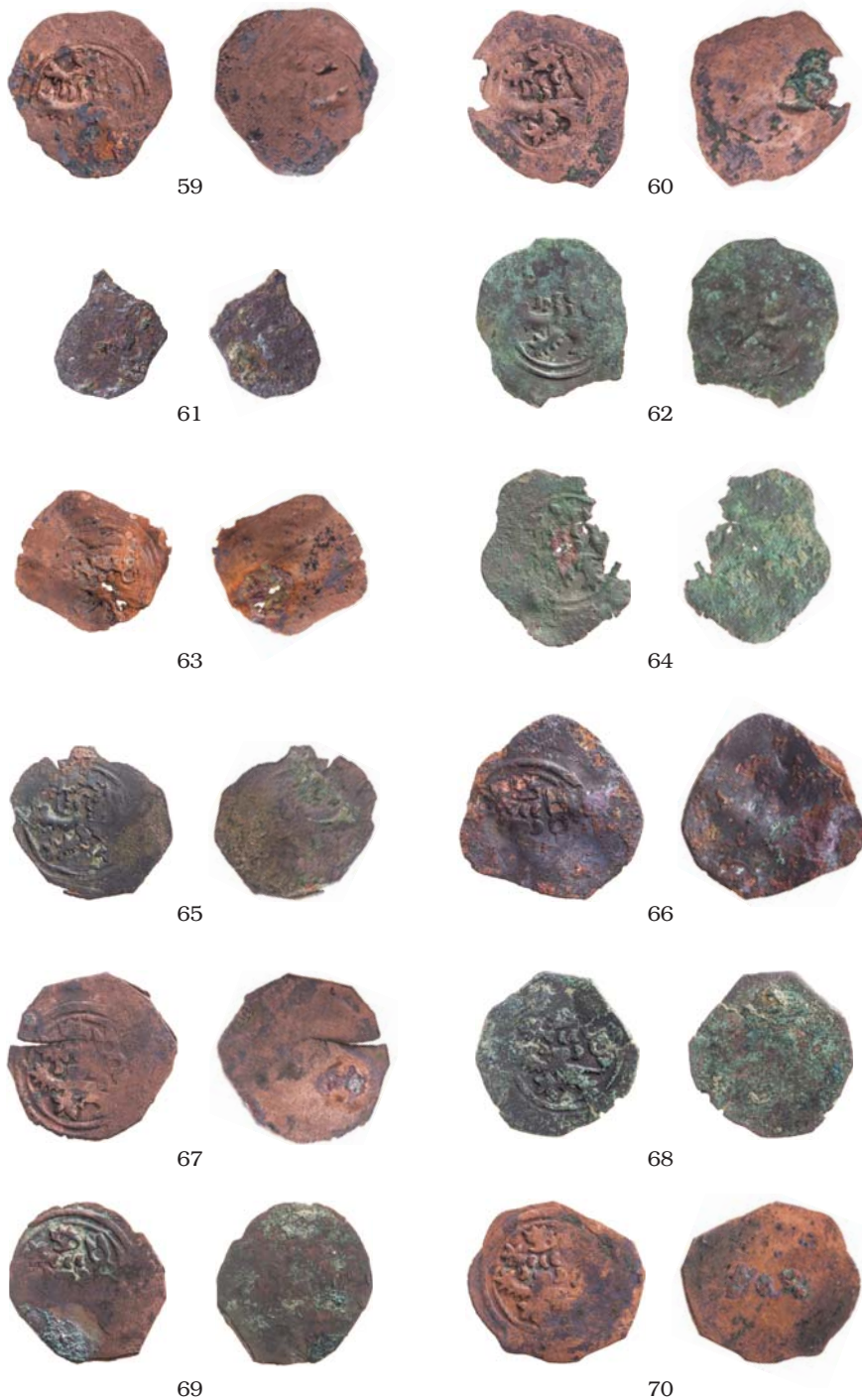
Obr. 2c. Mokřice – mince ze sond (čísla odpovídají katalogu; 1,5:1; foto Abalon s.r.o.).



Obr. 2d. Mokřice – mince ze sond (čísla odpovídají katalogu; 1,5:1; foto Abalon s.r.o.).



Obr. 2e. Mokřice – mince ze sond (čísla odpovídají katalogu; 1,5:1; foto Abalon s.r.o.).



Obr. 2f. Mokřice – mince ze sond (čísla odpovídají katalogu; 1,5:1; foto Abalon s.r.o.).



Obr. 2g. Mokřice – mince ze sond (čísla odpovídají katalogu; 1,5:1; foto Abalon s.r.o.).

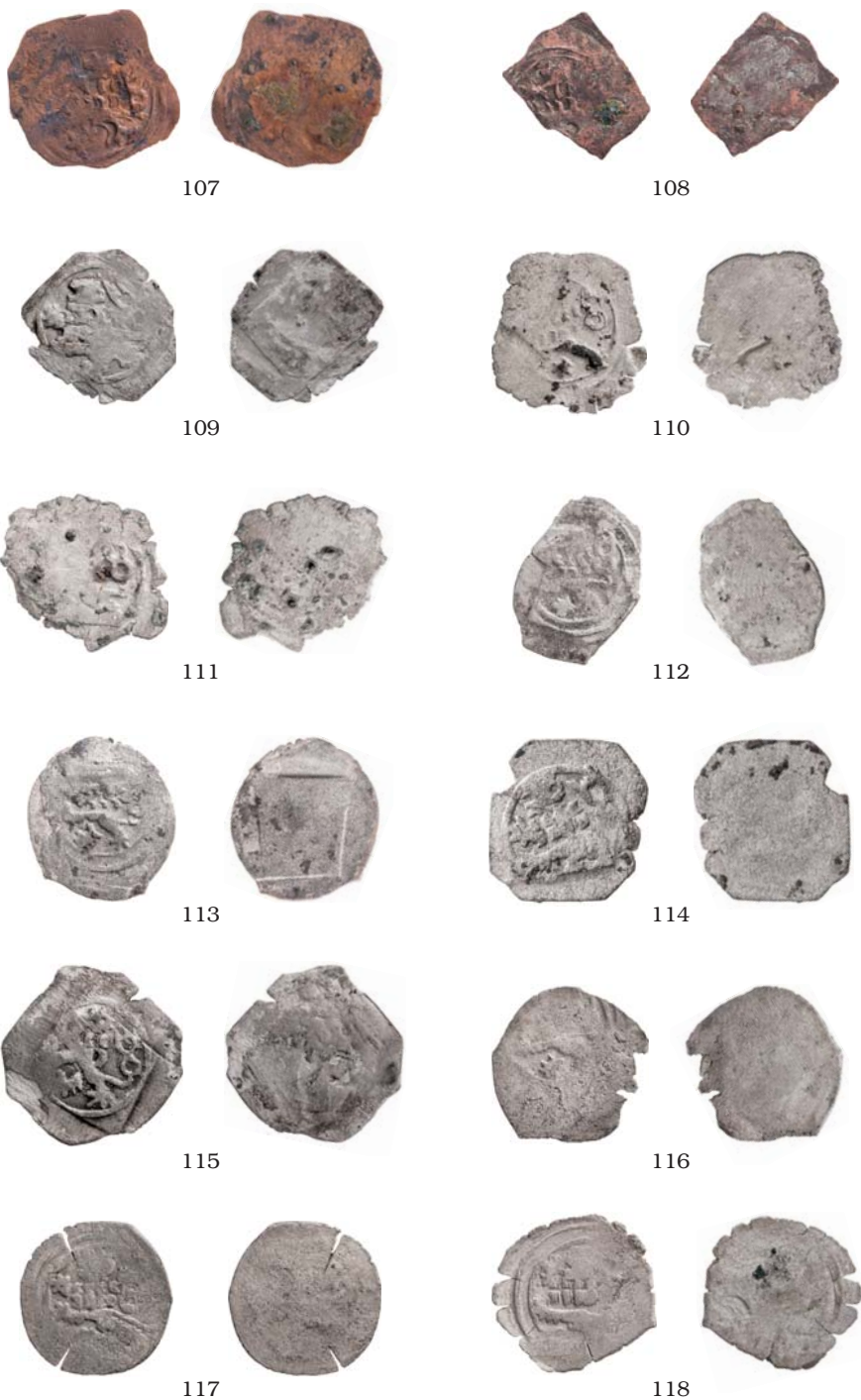


Obr. 2h. Mokříce – mince ze sond (čísla odpovídají katalogu; 1,5:1; foto Abalon s.r.o.).



Obr. 2i. Mokřice – mince ze sond (čísla odpovídají katalogu; 1,5:1; foto Abalon s.r.o.).





Obr. 2j. Mokřice – mince ze sond (čísla odpovídají katalogu; 1,5:1; foto Abalon s.r.o.).



119



120



121



122



123



124



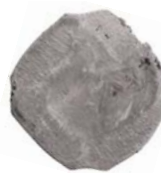
125



126



127



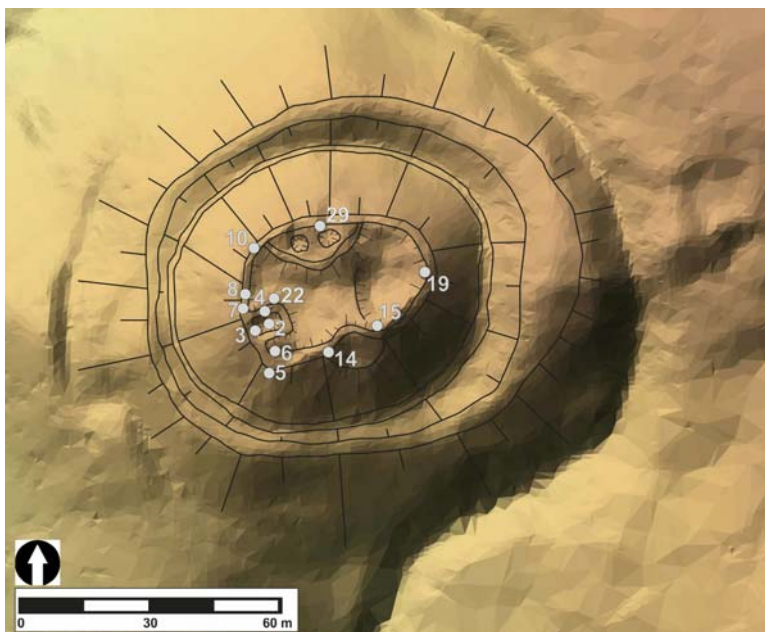
Obr. 2k. Mokřice – mince ze sond (čísla odpovídají katalogu; 1,5:1; foto Abalon s.r.o.).



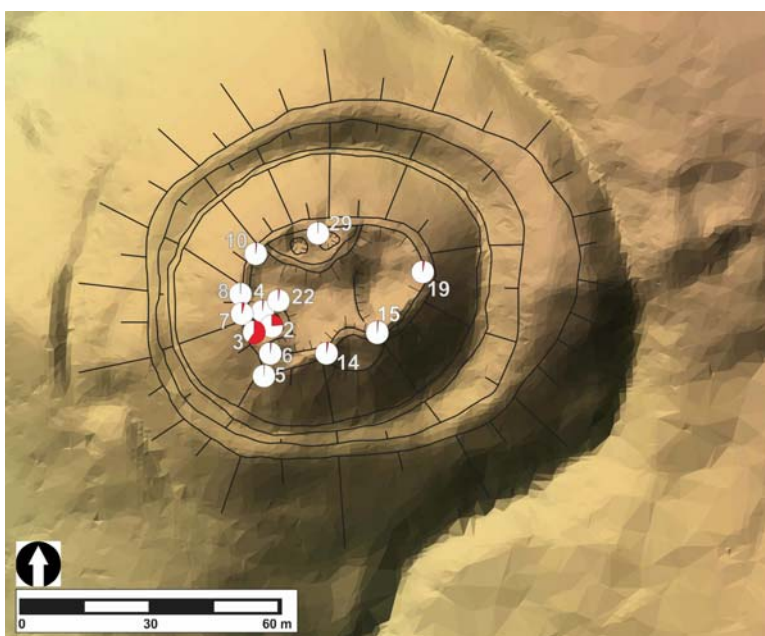
Obr. 21. Mokřice – mince ze sond (čísla odpovídají katalogu; 1,5:1; foto Abalon s.r.o.).



Obr. 2m. Mokřice – mince ze sond (čísla odpovídají katalogu; 1,5:1; foto Abalon s.r.o.).



Obr. 3. Pozice mincovních nálezů dle umístění sond z jádra hradu Mokřice (zpracoval P. Drnovský).



Obr. 4. Poměrové grafy množství výskytu mincí z jádra hradu Mokřice (zpracoval P. Drnovský).

### Mince z detektorové prospekce

#### ČECHY, Václav II. (1278/83–1305)

Mincovna: *Kutná Hora*, AR pražský groš z let 1300–1305

Av.: královská koruna, ✱WENCEZLAVS·SECVNDVS, [✱]DEI:GRATIA:REX:BOE[MI]E.

Rv.: český dvouocasý lev zleva, [✱✱✱G]ROSSI:PRAGENSE[S].

Lit.: *Smolík 1971*, s. 11, var. 2.

**151.** 2,402 g; 25,9/27,4 mm; 1 h

#### ČECHY, Václav IV. (1378–1419)

Mincovna: *Kutná Hora*, AR pražský groš

Av.: královská koruna, ✱W[ENCEZLA]VS:TERCIVS, ✱D[EI?GRATIA?]REX:BOEMIE.

Rv.: český dvouocasý lev zleva, [✱✱✱G]ROSSI·PRAGE[NSES].

Lit.: *Hána 2003*, s. 68, typ X. c/2 var. (?).

**152.** 1,608 g; dochována pouze polovina mince.

Kom.: Písmeno A v PRAGENSES je bez středního břevna.

AR peníz se lvem a čtyřřázem

Av.: český lev doleva, ocas napojen na poslední měsíček hřívý; stopy čtyřřázu.

Rv.: hladký.

Lit.: *Hásková 1991*, neuvádí; *Hána 2002*, s. 43, var. II.A3 (?), s. 52, tab. 4:II.A3 (?).

**153.** 0,187 g; mince rozlomena na dva kusy, větší část okraje chybí

#### ČECHY, husitské období (1419–1436)

Mincovna: *falzátorská dílna na hradě Mokřice*, AE flútek z 20. let 15. století

Av.: ve dvojitém hladkém kruhu korunovaný český lev doleva, hřívá složena ze dvou řad měsíčků (3+4).

Rv.: hladký.

Lit.: *Hásková 1991*, s. 107, jako č. 336, tab. 67:336; *Hána 2002*, s. 46, jako var. III.3, s. 53, tab. 4:III.3.

#### Skupina 1

**154.** 0,612 g; 14,6/15,7 mm

**155.** 0,553 g; 14,8/13,8 mm

**156.** 0,328 g; 13,8/14,2 mm

**157.** 0,294 g; 14,2/12,2 mm

**158.** 0,218 g; 16,0/14,0 mm

#### Skupina 2

**159.** 0,510 g; 13,3/12,7 mm

**160.** 0,428 g; 14,6/19,5 mm

**161.** 0,386 g; 13,7/13,9 mm

**162.** 0,349 g; 13,8/13,8 mm

**163.** 0,339 g; 15,4/13,4 mm

**164.** 0,281 g; ohnutý střížek

**165.** 0,271 g; 14,6/13,7 mm

**166.** 0,207 g; olámaný střížek

Mincovna: *Praha, Kutná Hora, Tábor* nebo jiná husitská dílna, AR pražský groš z let 1420–1423

Av.: královská koruna, [✠]WENCEZLAVSTER[CIVS], [✠][DE]I[GRATIA]REX[BO][EMIE].

Rv.: český dvouocasý lev zleva; horní řada hřívý složena ze 4 malých měsíčků na krku, ✠✠ [GROSS]IPR]AGENSES.

Lit.: *Hána 2003*, s. 76, typ XIX. a/2 var.

**167.** 2,010 g; 26,7/26,4 mm; 11 h; ve spodní části rubní strany patrný dvojráz

AR peníz se lvem a čtyřrázem

Av.: v jednoduchém nebo dvojitým hladkém kruhu český lev doleva, hřívá složena ze dvou řad měsíčků (4+4) a jedné řady malých měsíčků na krku.

Rv.: čtyřráz.

Lit.: *Hásková 1991*, s. 106, jako č. 328, tab. 67:328; *Hána 2002*, s. 47, var. IV.1, s. 53, tab. 4:IV.1.

**168.** 0,196 g; 13,1/12,4 mm

Mincovna: *Praha, Tábor* nebo blíže neurčená falzátorská dílna, AE flútek z 20. let 15. století

Av.: ve dvojitým hladkém kruhu korunovaný český lev doleva, hřívá složena ze dvou řad měsíčků (4+?).

Rv.: hladký.

Lit.: *Hásková 1991*, s. 107, jako č. 336 (?), tab. 67:336 (?); *Hána 2002*, s. 46, jako var. III.3a (?), s. 53, tab. 4:III.3 (?).

**169.** 0,393 g; 15,4/14,4 mm

Av.: ve dvojitým hladkém kruhu korunovaný český lev doleva, hřívá složena ze dvou řad měsíčků (?+?).

Rv.: hladký.

Lit.: *Hásková 1991*, neuvádí; *Hána 2002*, neuvádí.

**170.** 0,787 g; 14,9/15,2 mm

Av.: v jednoduchém nebo dvojitým hladkém kruhu korunovaný český lev doleva.

Rv.: hladký.

Lit.: *Hásková 1991*, neuvádí; *Hána 2002*, neuvádí.

**171.** 0,306 g; olámaný střížek

**SASKO-MÍŠEŇ, Fridrich I. Svárlivý s Vilémem II. a Fridrichem Durynským**  
(1412–1425)

Mincovna: *Freiberg* nebo *Gotha*, AR štítový groš po roce 1412

Av.: štít se lvem na liliovitém kříži ve čtyřpásu, [...]IA<sup>o</sup>T[...].

Rv.: štít se lvem zleva, [...]GRO[...].

Lit.: blíže neurčeno.

**172.** 0,584 g; olámaný střížek



151



152



153



154



155



156



157



158



159

Obr. 5a. Mokřice – mince získané z detektorové prospekce (čísla odpovídají katalogu; 1,5:1; foto Abalon s.r.o.).





160



161



162



163



164



165



166



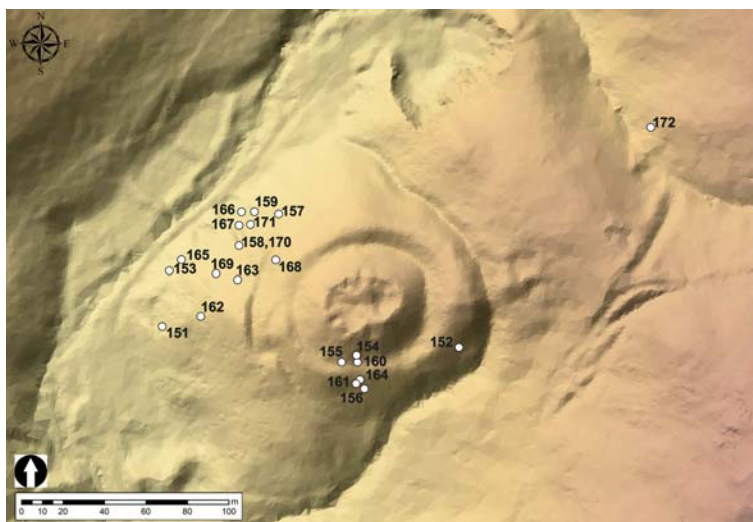
167



Obr. 5b. Mokřice – mince získané z detektorové prospekce (čísla odpovídají katalogu; 1,5:1; foto Abalon s.r.o.).



Obr. 5c. Mokřice – mince získané z detektorové prospekce (čísla odpovídají katalogu; 1,5:1; foto Abalon s.r.o.).



Obr. 6. Pozice mincovních nálezů z detektorové prospekce mimo jádro hradu Mokřice (čísla odpovídají katalogu; zpracoval P. Drnovský).

## Katalog ostatního materiálu

Slitek cínu a olova

**OM1.** 2,632 g; sonda 3

Přehnuté měděné plíšky

**OM2.** 2,314 g

**OM3.** 1,044 g

Neopracovaný střížek čtyřhranného tvaru z tenkého měděného plechu<sup>11</sup>

**OM4.** 0,721 g; 13,8/13,9 mm; sonda 7

Osmihranné destičky vyseknuté z tlustého měděného plechu<sup>12</sup>

**OM5.** 0,996 g; 8,7/9,4 mm; max. tloušťka 2,1 mm; sonda 3

**OM6.** 0,937 g; 9,3/10,0 mm; max. tloušťka 2,0 mm; sonda 3

Střížky osmihranného tvaru vyseknuté nebo vystříhnuté z tlustšího měděného plechu<sup>13</sup>

**OM7.** 0,961 g; 11,8/13,4 mm; max. tloušťka 1,1 mm; jednotlivý nález

**OM8.** 0,904 g; 10,6/13,5 mm; max. tloušťka 1,0 mm; jednotlivý nález

**OM9.** 0,820 g; 10,8/12,2 mm; max. tloušťka 1,1 mm; jednotlivý nález

**OM10.** 0,612 g; 9,8/10,9 mm; max. tloušťka 1,3 mm; sonda 3

**OM11.** 0,258 g; 11,2/13,0 mm; max. tloušťka 0,4 mm; jednotlivý nález

**OM12.** 0,228 g; 9,4/12,5 mm; max. tloušťka 0,5 mm; sonda 2

Střížky nepravidelného tvaru vystříhnuté z měděného plechu<sup>14</sup>

**OM13.** 0,759 g; 11,5/13,4 mm; sonda 3

**OM14.** 0,564 g; ohnutý střížek; sonda 3

**OM15.** 0,536 g; ohnutý střížek; sonda 22

**OM16.** 0,506 g; ohnutý střížek; sonda 3

**OM17.** 0,474 g; ohnutý střížek; sonda 3

**OM18.** 0,467 g; 10,2/12,3 mm; sonda 2

**OM19.** 0,435 g; 12,4/16,0 mm; sonda 19

**OM20.** 0,413 g; 11,9/12,8 mm; sonda 3

**OM21.** 0,407 g; poškozený střížek; sonda 3

**OM22.** 0,392 g; ohnutý střížek; sonda 3

**OM23.** 0,370 g; 9,7/10,6 mm; sonda 3

**OM24.** 0,357 g; 13,3/16,1 mm; sonda 2

**OM25.** 0,336 g; 10,4/12,3 mm; sonda 3

<sup>11</sup> Průměr měřen nejprve ve směru kratší a potom kolmo na ní delší strany měděného plechu.

<sup>12</sup> Průměr měřen nejprve ve směru kratší a potom kolmo na ní delší strany měděné destičky.

<sup>13</sup> Průměr měřen nejprve ve směru kratší a potom kolmo na ní delší strany měděného střížku.

<sup>14</sup> Měření minimální a maximální průměr. U č. 14–17, 21–22, 26, 28 a 30 nebyl průměr z důvodu poškození či ohnutí střížku měřen.

**OM26.** 0,274 g; poškozený střížek; sonda 3

**OM27.** 0,267 g; 9,3/11,0 mm

**OM28.** 0,217 g; poškozený střížek

**OM29.** 0,191 g; 10,2/11,1 mm; jednotlivý nález

**OM30.** 0,146 g; poškozený střížek; sonda 3

Stříbrný střížek<sup>15</sup>

**OM31.** 2,377 g; 17,8/20,0 mm; max. tloušťka 1,2 mm; sonda 2

Měděná cissura odstříhnutá nůžkami

**OM32.** 1,102 g

**OM33.** 0,809 g; sonda 29

**OM34.** 0,790 g; sonda 3

**OM35.** 0,764 g; sonda 3

**OM36.** 0,584 g

**OM37.** 0,584 g

**OM38.** 0,563 g

**OM39.** 0,504 g

**OM40.** 0,443 g; sonda 4

**OM41.** 0,434 g; sonda 3

**OM42.** 0,413 g; sonda 4

**OM43.** 0,373 g; sonda 22

**OM44.** 0,357 g

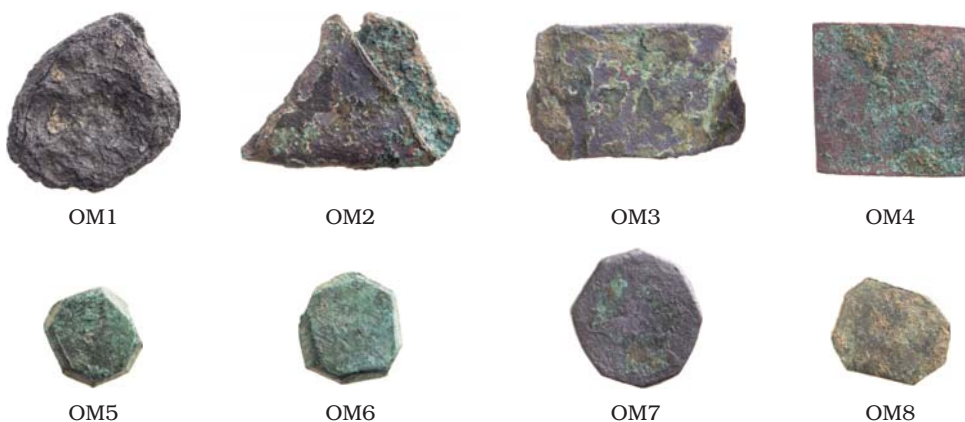
**OM45.** 0,286 g

**OM46.** 0,256 g

**OM47.** 0,230 g; sonda 3

**OM48.** 0,196 g; sonda 3

**OM49.** 0,177 g; sonda 7



Obr. 7a. Mokřice – ostatní materiál (čísla odpovídají katalogu; 1,5:1; foto Abalon s.r.o.).

<sup>15</sup> Měřen minimální a maximální průměr.



OM9



OM10



OM11



OM12



OM13



OM14



OM15



OM16



OM17



OM18



OM19



OM20



OM21



OM22



OM23



OM24



OM25



OM26



OM27



OM28



OM29



OM30



OM31

Obr. 7b. Mokřice – ostatní materiál (čísla odpovídají katalogu; 1,5:1; foto Abalon s.r.o.).



OM32



OM33



OM34



OM35



OM36



OM37



OM38



OM39



OM40



OM41

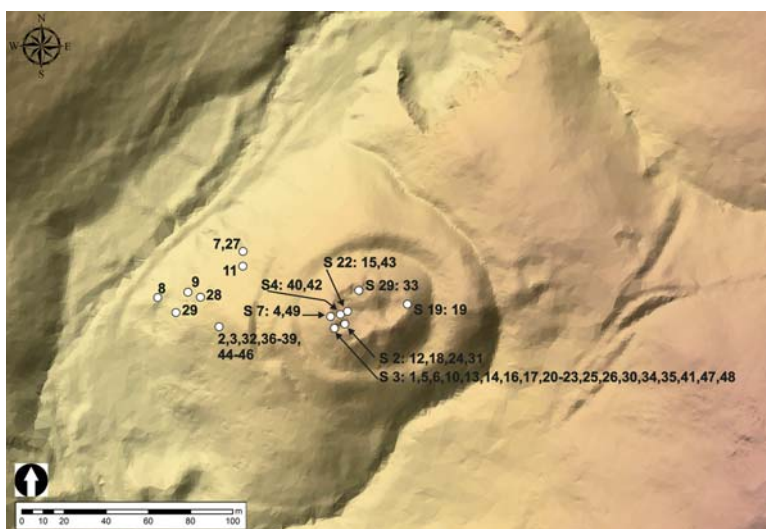


OM42

Obr. 7c. Mokřice – ostatní materiál (čísla odpovídají katalogu; 1,5:1; foto Abalon s.r.o.).



Obr. 7d. Mokřice – ostatní materiál (čísla odpovídají katalogu; 1,5:1; foto Abalon s.r.o.).



Obr. 8. Pozice nálezů ostatního materiálu z jádra a z okolí hradu Mokřice (čísla odpovídají katalogu; zpracoval P. Drnovský).

## Zhodnocení nálezů

Celý soubor nálezů z areálu hradu Mokřice obsahuje 172 mincí a materiál související s provozem falzátorské dílny, mezi který patří jeden slitek cínu a olova, dva měděné plíšky, jeden měděný střížek čtyřhranného tvaru, dvě měděné osmihranné destičky, šest měděných střížků osmihranného tvaru, 18 měděných střížků tvaru nepravidelného, jeden stříbrný střížek a 18 kusů měděné cissury (celkem 49 ks). Většina nálezů (182 ks) pochází z kontextů třinácti sond rozmístěných v rámci hradního jádra. Dalších 39 kusů mincí a ostatního materiálu pochází z detektorové prospekce hradního svahu. Převážná část numismatického materiálu připadá na sousedící sondy 2 a 3. V kontextech těchto dvou sond bylo odkryto celkem 148 mincí, neražených střížků a měděné cissury, které představují 67 % všech nálezů z lokality. Z celkového počtu 172 převážně drobných českých a slezských mincí jsou pouze dvě reprezentovány cizími ražbami, jedním bavorským fenikem a jedním zlomkem míšeňského groše, což činí z nálezového souboru pouze 1,2 %. S ohledem na absenci keramické nádoby nebo jejího torza z bezprostředního místa hromadných nálezů v kontextu sond 2 a 3 je velmi pravděpodobné, že tyto soubory nebyly ukryty v nádobě.

Nejen mincovní odpad ve formě měděné cissury a neražených střížků, ale i velké množství husitských flútků, prokazatelně zhotovených pouze třemi razidly, jsou přesvědčivým dokladem existence falešné mincovny, která zde byla v provozu ve 20. letech 15. století. Prospekce na hradě Mokřice odkryla celkem 122 falešných flútků, pocházejících z její činnosti. Tyto flůtky vykazují značnou variabilitu ve své váze i průměru a tvoří nálezový kmen celého mincovního souboru. Raženy byly na osmi- až devítihranném střížku bez čtyřrázu a chvatně roztepány kladivem bez viditelných stop po jeho použití v podobě rovných hran v ploše mince. O tom, že úder kladivem nebyl většinou veden kolmo na plochu střížku, ale v určitém k němu šikmém úhlu, svědčí jeho tvar. V mnoha případech totiž došlo k více či méně úspěšnému zaoblení pouze některých jeho původně ostrých hran. Osmi- či devítihranný tvar střížku daný v počáteční fázi zpracování vystřihnutím, popř. vyseknutím z měděného plechu, je však i po jeho roztepání dobře patrný na všech flútcích z mokřické dílny.

Podle razidel použitých k jejich výrobě byly tyto flůtky rozděleny v katalogu mincí v rámci konkrétní sondy do tří skupin. U flútků 1. skupiny se ve dvojitěm hladkém kruhu objevuje český lev s menší hlavou se třemi výstupky pouze hrubě naznačujícími korunu, klínovitě rozevřenou tlamou a výrazným uchem. Jeho hřívá je složená ze dvou řad velkých neuspořádaných měsíčků (3+4), přičemž druhý měsíček horní řady se dotýká třetího měsíčku řady spodní. Přední pravá tlapa vychází z prvního měsíčku horní řady hřívá. Ocas vybíhá z levé zadní tlapy, po ostrém zalomení v nejnižším bodě pokračuje směrem vzhůru, kde je těsně před rozdvojením přefat výrazným měsíčkem. Horní smyčka ocasu je uzavřená, oba laloky šípovitě zakončeny. Lev 2. skupiny se od předchozí odlišuje především jiným uspořádáním měsíčků, kde druhý a třetí měsíček spodní řady splývají, levá přední tlapa stoupá obloukem vzhůru a jakoby obtáčí první měsíček spodní řady. Na místě čenichu se



objevuje ostrý výstupek. Zakončení obou laloků ocasu je opět šípovité, ale mnohem souměrnější než u skupiny 1. Identifikačním prvkem lva 3. skupiny, odlišujícím ho od obou předchozích, je jeho spodní část hlavy, kde čelist spojená s uchem vytváří oblouk prohnutý směrem vzhůru. Na některých exemplářích je patrné výrazné oko vykreslené jako negativní mezikruží a v tlamě jeden zub vyčnívající z horní čelisti. Mezi prvním a druhým měsíčkem horní řady hřívý bývá znatelná mezera. Ocas ne navazuje před rozdvojením na spodní smyčku, ale je protažen téměř vodorovně až za ní. Na ocase chybí měsíček, který by ho před větvením přetínal. Charakteristickým znakem u všech tří skupin je přední pravá tlapa lva, která vždy vychází z prvního měsíčku horní řady hřívý. Vzhledem k tomu, že je na většině exemplářů mincovní obraz nedoražen, korespondují mokřické flůtky svým nedbalým provedením s ostatními kreditními platidly husitského období.

Zajímavostí jsou dva flůtky kat. č. 147 a 136, na nichž se mincovní obraz s českým lvem nachází na obou stranách střížku. Jedná se zde o ražební chybu zaviněnou nepozorností falzátora při zhotovení mince. První flůtek kat. č. 147 pocházející z mokřické dílny byl omylem ražen dvakrát tímž razidlem, které náleží do 3. skupiny v katalogu mincí. U druhého flůtku kat. č. 136 je zřetelná pouze jedna strana zhotovená opět razidlem ze 3. skupiny, zatímco strana druhá nedovoluje jednoznačně určit mincovní obraz s českým lvem. S největší pravděpodobností ale bylo opět použito totéž razidlo, kterým již byla ražena strana první.

Flůtky z mokřického nálezu, které nepocházejí z místní falešné mincovny a u nichž neznáme jejich provenienci, vykazují pochopitelně velkou variabilitu ve zpracování střížku. Kromě ražeb na osmihranném střížku bez čtyřrázu se zde setkáváme i s osmihranným střížkem se čtyřrázem a čtyřhranným střížkem bez čtyřrázu.<sup>16</sup> Za zmínku stojí i pražský groš Václava IV. atypické řady,<sup>17</sup> pro kterou je charakteristický lev s dlouhým vyplazeným jazykem. Od Hánovy typologie se však mokřický exemplář odlišuje čtyřmi malými měsíčky na krku. Nejstarší minci nálezu reprezentuje pražský groš Václava II.,<sup>18</sup> nejmladší mincí je halěř ražený v období vlády Matyáše Korvína v Dolním Slezsku. Tato mince však časově nekoresponduje s ostatními ražbami, protože je přibližně o 50 let mladší než husitské flůtky a peníze Václava IV., které jsou rovněž součástí nálezového souboru. Zároveň je zapotřebí vzít i v úvahu, že vratislavský halěř Matyáše Korvína pochází z doby nedlouho po zániku hradu v roce 1464, což dohromady vyvolává otázku, zda se nedostal do sondy 3, k níž bohužel postrádáme informace o stratigrafické příslušnosti jednotlivých mincí, teprve druhotně.

Odhlédneme-li od již vyražených mincí, lze ostatní materiál, který souvisí s provozem falešné mincovny na mokřickém hradě, rozdělit do tří základních skupin: 1. surovina pro výrobu mincí, 2. střížky určené k ražbě, 3. mincovní odpad (nevýdařené střížky, cissura). Největší soubor tvoří mincovní střížky, u kterých musíme

<sup>16</sup> Na hlavní znaky tvaru a úpravy střížku flůtek poukázal již P. Hampel; viz *Hampel 2008*, s. 106–119.

<sup>17</sup> *Hána 2003*, s. 76, typ XIX.

<sup>18</sup> *Smolík 1971*, s. 11, var. 2.

přínejmenším předpokládat, že alespoň některé byly patrně pro svůj malý průměr vyřazeny před samotnou ražbou jako nevyhovující. Jednoznačně rozhodnout o tom, jaké střížky byly použity pro samotnou ražbu a jaké nikoli, je zejména v případě husitských flútků, navzájem výrazně odlišných ve své váze, průměru i tloušťce, poměrně problematické.<sup>19</sup>

Dochování tenčích měděných plechů a osmihranných destiček se stopami po odsekávání z měděného plátu či pásku o tloušťce kolem 2 mm je dokladem toho, že výroba střížků probíhala nejméně dvojím způsobem. Některé střížky byly totiž z těchto měděných plechů vystřihovány do podoby čtverečků, jejichž rohy byly ostříhány nůžkami a rozklepány před samotnou ražbou. Jiné mohly být po nahřátí roztepány z tlustých osmihranných destiček do velikosti umožňující jejich ražbu. Podobné měděné destičky, avšak čtvercového až obdélného tvaru, byly evidovány také v nálezů falešné mincovny na hradě Křídlo, jejíž provoz je kladen do 70.–80. let 15. století.<sup>20</sup> Výroba razidel pro produkci mokřických falz nemusela být až tak složitá, jak naznačuje např. provoz falešné mincovny ze 30. let 16. století na hradě Žampach u Žamberka. Podle výpovědi nejstarší pardubické smolné knihy je totiž dokázal zhotovit i zručnější kovář.<sup>21</sup> A příprava razidel nevzhledných husitských flútků jistě nebyla ve srovnání s jinými druhy pozdně středověkých i novověkých mincí náročnější.

Výskyt stříbrného střížku o hmotnosti 2,377 g a jakosti 0,270 nevyklučuje, že se skupina osob zúčastněná při falešném mincovním díle pokoušela o výrobu hrubých stříbrných nominálů. Činit nějaké zásadní závěry z nálezů pouze jediného takového mincovního střížku, zvláště když nelze prokázat jeho souvislost s konkrétními stříbrnými mincemi z lokality, by bylo pochopitelně pouze nepodloženým tvrzením. V souboru chybí větší měděné pláty a z nich vystřihované dlouhé pásky, které sloužily jako surovina pro výrobu falešných mincí známých z jiných penězokazeckých dílen, jakou představovala např. falzátorská dílna v Koněpruských jeskyních.<sup>22</sup> Na hradě nebyly rovněž nalezeny žádné nástroje používané penězokazci, mezi které patřila kladiva na roztepávání měděných plechů, razidla pro zhotovení flútků a podložky pod střížky používané při samotné ražbě. Vzhledem k absenci těchto nástrojů se lze domnívat, že byly po skončení činnosti mokřické mincovny přeneseny na jinou lokalitu. Přestože se na hradě ani z jeho okolí nezachovaly ani žádné tavicí tyglíky či kelímky, nález slitku cínu a olova naznačuje možnou, byť jen omezenou, kovoliteckou činnost.

<sup>19</sup> Např. nejlehčí nepoškozený flútek z mokřické mincovny váží pouze 0,218 g (kat. č. 158), zatímco nejtěžší 1,098 g (kat. č. 41). Průměr je rovněž velmi variabilní, neboť nejmenší nepoškozený flútek má průměr 10,0/12,5 mm (kat. č. 91) a největší 14,6–17,9/13,7–19,5 mm (kat. č. 22, 41, 144 a 160). Rovněž ani tloušťka flútků produkovaných na Mokřicích nebyla nijak stanovena, protože kolísá přibližně v rozmezí od 0,3 do 0,8 mm a některé tudíž mohly mít i více než dvojnásobnou tloušťku než jiné tenčí exempláře.

<sup>20</sup> *Schenk 2021*, s. 154–155.

<sup>21</sup> *Cejpová – Hložek 2015*, s. 477.

<sup>22</sup> *Hejna – Radoměrský 1958*, s. 540.

Je poměrně známou skutečností, že období 15. století bylo velmi bohaté na výskyt falešných mincoven. Mezi výčtem těchto pokoutních dílen z českých zemí je zapotřebí zmínit jeskyni na Zlatém koni u Koněprus,<sup>23</sup> jeskyni Babí pec na vrchu Kozákově,<sup>24</sup> jeskyni Čertovu díru na vrchu Kotouči u Štramberka,<sup>25</sup> hrad Křídlo u Kroměříže,<sup>26</sup> hrad Kámen u Pacova,<sup>27</sup> hrad Špilberk<sup>28</sup> a Údolní ulici v Brně,<sup>29</sup> hrad Skály u Jimramova,<sup>30</sup> Prahu I – Masarykovo nábřeží,<sup>31</sup> Kroměříž – Bílany,<sup>32</sup> Krá-sensko u Vyškova,<sup>33</sup> hrad Drahotuš u Lipníka nad Bečvou<sup>34</sup> a hrad Starý Světlav u Luhačovic.<sup>35</sup> Existenci falešné mincovny, která byla v provozu patrně na přelomu 30. a 40. let 15. století, nelze vyloučit ani na hradě Rabštejn u Bedřichova na Šum-persku.<sup>36</sup> Kromě nálezů z hradu Starý Světlav, které zatím nebyly numismaticky řádně popsány, však všechny ostatní doklady padělatelských aktivit pocházejí až z období po skončení husitských válek.<sup>37</sup> Ve srovnání s těmito falešnými mincov-nami, u nichž není doložena produkce neoficiálních flůtků, používali padělatelé z mokřického hradu při výrobě svých falz sice podobný, avšak pochopitelně o něco jednodušší technologický postup, své výrobky totiž nemuseli před samotnou ražbou pokovit stříbrem či cínem.

## Závěr

Na základě nalezeného materiálu lze konstatovat, že se falzátorská dílna na hradě Mokřice specializovala na ražbu domácí oběhové mince, neoficiálních flůtků. Ze skrovných zpráv v písemných pramenech vyplývá, že ražba oficiálních flůtků schvá-lených husitskou obcí probíhala pouze v Praze. Produkci jiných nominálů prokázat nelze, ačkoliv dochovaný stříbrný střížek hypoteticky vyvolává otázku, zda se fal-zátoři nepokoušeli rozšířit pokoutní výrobu také na těžší stříbrné mince, pražské groše. Zda v této snaze s úspěchem pokračovali, však nelze z nálezového souboru jednoznačně odvodit. Stejně tak neumožňuje malé množství materiálu získaného z provozu falešné mincovny, který tvoří odpad a neražené střížky, stanovit objem její produkce. Jakýkoli pokus o zodpovězení této otázky by byl pouhou nepodlože-

<sup>23</sup> *Nálezy II/3*, s. 235, č. 2612; *Hejna – Radoměřský 1958*.

<sup>24</sup> *Peukert 1967*.

<sup>25</sup> *Nálezy II/3*, s. 237, č. 2618.

<sup>26</sup> *Anonym 1976; Schenk 2021*.

<sup>27</sup> *Nálezy II/3*, s. 236, č. 2613.

<sup>28</sup> *Smíšek – Navrátil 2016*.

<sup>29</sup> *Nálezy II/3*, s. 237, č. 2619.

<sup>30</sup> *Belcredi 2022*.

<sup>31</sup> *Nálezy II/3*, s. 236–237, č. 2616; zde je uveden jako nález Praha II, Vltava.

<sup>32</sup> *Nálezy II/3*, s. 236, č. 2615.

<sup>33</sup> *Nálezy II/3*, s. 236, č. 2614.

<sup>34</sup> *Schenk 2021*, s. 162.

<sup>35</sup> *Schenk 2021*, s. 161.

<sup>36</sup> *Schenk 2021*, s. 162–163.

<sup>37</sup> Přehled padělatelských dílen nejen v Čechách a na Moravě, ale také na Slovensku uvádí *Schenk 2021*, s. 159–163.

nou spekulací. Naopak 122 již vyražených flútků z mokřické produkce může být dokladem skutečnosti, že se středověcí falzátoři museli potýkat nejen s problémy technologie mincovní výroby, ale zároveň řešit i distribuci svých falz, pro něž neměli vždy okamžitý odbyt.<sup>38</sup>

Krátké období produkce falešné mincovny na hradě Mokřice potvrzuje pouze jediná napodobovaná varianta peníze se lvem, ražená ještě za Václava IV.<sup>39</sup> Její existenci lze klást pouze rámcově do 20. let 15. století, přičemž v provozu jistě nebyla před rokem 1421. Uvedené datum potvrzuje známá skutečnost, podle níž ražba flútků v pražské mincovně, schválená husitskou obcí, trvala od konce roku 1421 pouze několik měsíců do roku následujícího.<sup>40</sup> Po obnovení ražby penězů se lvem v Kutné Hoře v 1. čtvrtině roku 1422<sup>41</sup> a nasycení peněžního oběhu těmito mincemi již nemělo obyvatelstvo vůli přijímat pro jejich malou kupní sílu flútky ve finančních transakcích. Lze však předpokládat, že se proces vyloučení těchto nouzových kreditních mincí z peněžního oběhu protáhl ještě na několik dalších let. O tom, že se pokoutní výroba flútků stala skutečně masovou záležitostí, na které se podílely široké vrstvy obyvatelstva, svědčí zmínky v písemných pramenech.<sup>42</sup> Otázka přiřazení husitských flútků konkrétním ilegálním dílnám a jejich odlišení od oficiálních ražeb pražské mincovny zůstává vzhledem k nedostatku potřebného nálezového materiálu ještě dlouhou dobu naprosto nereálným cílem a zároveň i jedním z nejméně probádaných témat numismatiky středověku.

## Prameny

*RT I*: Emler, J. (ed.) 1870: *Reliquiae tabularum terrae regni Bohemiae anno MDXLI igne consumptarum*. Tomus I. Pozůstatky desk zemských Království českého r. 1541 po-hořelých. Díl I. Praha.

*Staré letopisy 1937*: Šimek, F. (ed.): *Staré letopisy české. Z vratslavského rukopisu novočeským pravopisem*. Praha.

## Literatura

*Anonym 1976*: Padělatelská dílna z 15. století na hradě Křídlo (přednáška K. Hrabovské).

Zprávy brněnské pobočky ČNS 20, s. 3–6.

*Belcredi, L. 2022*: Hrad Skály. Svědek let 1380–1440 vydal své tajemství. Archeologický výzkum hradu Skály 1994–2014. Brno.

*Castelin, K. 1953*: Česká drobná mince doby předhusitské a husitské (1300–1471). Praha.

<sup>38</sup> O praktikách penězokazců podává přehled *Šebek 2010*, s. 292–297; *Cejpová – Hložek 2015*, s. 477–478.

<sup>39</sup> *Hána 2002*, s. 46, var. III.3, s. 53, tab. 4:III.3.

<sup>40</sup> *Castelin 1953*, s. 174 a tab. s. 173; *Hásková 1995*, s. 106.

<sup>41</sup> *Castelin 1953*, s. 157 a tab. s. 173.

<sup>42</sup> „A tak dělali ty flútky měděnné po hradiech, po tvrzcích, po městech, městečkách, po pivnicích, po zahradách i po vsech [...]“; viz *Staré letopisy 1937*, s. 37; *Castelin 1953*, s. 172; *Hána 2003*, s. 33.

- Cejpová, M. – Hložek, M. 2015: Nález mobilního penězokazecského vybavení na hradě Žampach (okres Ústí nad Orlicí). *Archaeologia historica* 40, s. 475–491.
- Drnovský, P. 2021a: Analýza keramických a skleněných nálezů z hradu Mokřice u Jičína. *Archeologie východních Čech* 20, s. 272–395.
- Drnovský, P. 2021b: Soubor kovových nálezů z hradu Mokřice u Lužan a jeho blízkého okolí (okres Jičín). *Archaeologia historica* 46, s. 147–171.
- Emmerig, H. 2007: Bayerns Münzgeschichte im 15. Jahrhundert. Münzpolitik und Münzprägung der bayerischen Herzogtümer und ihrer Nachbarn von 1390 bis 1470. Teilband 1–2. München.
- Friedensburg, F. 1931: Die schlesischen Münzen des Mittelalters. Breslau.
- Hampl, P. 2008: Nálezy husitských flútků v jihozápadních Čechách. Příspěvek k typologii českých peněz se lvem husitského období. In: Grossmannová, D. – Krejčík, T. – Štefan, J. (edd.): Peníze v proměnách času VI. Mincovnictví, peněžní vztahy a medailérství za válek od antiky až po Vídeňský kongres. Ostrava, s. 105–119.
- Hána, J. 2002: Obrazové analogie na mincích. Příspěvek k typologii českých peněz se lvem a čtyřrázem. In: Polanský, L. (ed.): Pavel Radoměřský. Sborník numismatických studií k 75. výročí narození. Praha, s. 40–61.
- Hána, J. 2003: Pražské groše Václava IV. z let 1378–1419. Plzeň.
- Hásková, J. 1991: České, moravské a slezské mince 10.–20. století. Národní muzeum v Praze – Chaurova sbírka. Svazek III. Pražské groše (1300–1526). Praha.
- Hásková, J. 1995: Mince – problém a dokument husitské epochy. *Numismatické listy* 50, s. 104–109.
- Hejna, A. – Radoměřský, P. 1958: Penězokazecská dílna v jeskyni „Mincovna“ na Zlatém koni u Koněprus. *Památky archeologické* 49, s. 513–558.
- Nálezy II/3: Nohejlová-Prátová, E. 1956: České, moravské a slezské nálezy mincí údobí grošového (1300–1547). In: Nohejlová-Prátová, E. (ed.): Nálezy mincí v Čechách, na Moravě a ve Slezsku. Díl II. Praha, s. 113–298.
- Nohejlová, E. 1936: Nález grošů v Lužanech u Hořic. *Numismatický časopis československý* 11–12 (1935–1936), s. 111.
- Paszkiwicz, B. 2021: Silesiorum moneta, czyli mennictwo śląskie w późnym średniowieczu (1419–1526) z katalogiem monet śląskich, kłodzkich i łużyckich z lat 1327–1526. Warszawa – Wrocław.
- Peukert, K. 1967: Penězokazecská dílna v jeskyni Babí pec na vrchu Kozákově. *Numismatické listy* 22, s. 153–157.
- Profous, A. 1951: Místní jména v Čechách. Jejich vznik, původní význam a změny. Díl III. M–Ř. Praha.
- Radoměřský, P. 1976: Nález mincí z 15. století v Králově Dvoře u Berouna. Doplněný reprint 1. vydání z roku 1967. Praha.
- Sedláček, A. 1887: Hrad, zámky a tvrze Království českého. Díl V. Podkrkonoší. Praha.
- Schenk, Z. 2021: Penězokazecská dílna na hradě Křídlo a její širší souvislosti. In: Vrla, R. – Janiš, D. (edd.): Hrad Křídlo. Historie, stavební vývoj a archeologie zříceniny šlechtického sídla v Hostýnských vrších. Kroměříž, s. 151–165.
- Smíšek, K. – Navrátil, A. 2016: Penězokazecská dílna z 15. století na Špilberku. In: Ciprian, P. (ed.): Forum Brunense. Sborník prací Muzea města Brna. Brno 2016, s. 57–63.
- Svoboda, L. 2000: Mokřice. In: Svoboda, L. a kol. (ed.): Encyklopedie českých tvrzí. Díl II. K–R. Praha, s. 477.
- Šebek, F. 2010: Dva příběhy z kriminálního podsvětí – padělatelé peněz na hradě Žampachu a přepadání Židů v roce 1542. *Theatrum historiae* 6, s. 285–308.

## Summary

### **A Coin Forgery Workshop at the Mokřice Castle near Lužany (Jičín District)**

The complete find assemblage from the Mokřice Castle consists of 172 coins and other evidence related to the activity of a forgery workshop, including a single piece of tin and lead alloy, two tiny pieces of copper sheets, one square copper flan, two octagonal copper plates, six octagonal copper flans, 18 flans of irregular shape, one silver flan and 18 pieces of copper cissure, i. e. scrap waste from manufacturing the counterfeits, (49 pcs in total). Most of these artefacts (182 pcs) come from the contexts of 13 trenches placed within the castle core. More 39 coins and other material were found by metal detecting in the area of the castle slope.

The existence of the forgery workshop which was active at the Mokřice Castle during the 1420s has been confirmed by the finds of coin scrap metal and plain flans as well as of 122 Hussite copper pfennigs – so called flůtky (sg. flůtek) – struck at the site. Three different dies were used to produce these coins, varying in the shape of the lion's head, arrangement of the crescents in its mane, and the execution of the tail. Thus, the coins are arranged into three groups within each trench in the catalogue.

Worth mentioning is the Prague groschen of Wenceslaus IV, of the atypical series of the Hána XIX type bearing a distinctive lion with its long tongue out. However, the specimen from the Mokřice Castle differs from the Hána typology by four tiny crescents on the lion's neck. The latest coin is a heller struck during the reign of Matthias Corvinus in Lower Silesia. However, this coin does not chronologically correspond to the other issues because it is about 50 years later than the Hussite copper pfennigs and the pennies of Wenceslaus IV. It also must be considered that the heller of Matthias Corvinus was struck shortly after the demise of the Mokřice Castle in 1464. This raises the question whether its presence in the trench is not just secondary.

PhDr. Jan Boublík  
Národní muzeum  
Historické muzeum, numismatické oddělení  
Vinohradská 1  
110 00 Praha 1  
jan.boublik@nm.cz

Mgr. Pavel Drnovský, Ph.D.  
Univerzita Hradec Králové  
Filozofická fakulta, katedra archeologie  
Rokitanského 62  
500 03 Hradec Králové 3  
pavel.drnovsky@uhk.cz