

## ZÁMĚR VYTVOŘENÍ MUZEA LIDOVÉ ARCHITEKTURY V PŘÍRODĚ V PRAZE

HELENA MEVALDOVÁ



**Abstract:** This article summarizes the persistent efforts of Drahomíra Stránská, head of the Ethnographic Department of the National Museum, devoted to building of open-air museum in Prague in the 20th to the 50th years of the 20th century. It mentions projects that preceded her proposals. The article especially deals with an effort to acquire the ground for open-air museum in the neighbourhood of the Ethnographic museum and stated the circumstances which made this plan impossible. It draws closer history of two acquired properties. Church from Medvedovce was initially transferred to the Kinsky Garden in Prague on the 10th anniversary of the annexation of Ruthenia to Czechoslovakia. The article closely examines the circumstances under which was destroyed the material of Jokl's farm from Čičmany, Slovakia. The article stated also other objects whose acquisition was discussed and contains an assessment of the proposal of this open-air museum.

**Keywords:** Folks architecture, open-air museum in Prague, the Ethnographic Department of the National Museum, Drahomíra Stránská

První inspirací k myšlence vzniku muzea lidové architektury v přírodě umístěného v Praze, byla „Česká chalupa“ – národopisná expozice na Jubilejní výstavě konané roku 1891 v Praze. Původně se s ní nepočítalo, součástí výstavy se stala teprve po změně celkové koncepce. Jubilejní výstava, která byla uspořádána na oslavu jubilea první průmyslové výstavy r. 1791, měla představit především vyspělou úroveň průmyslové a řemeslné výroby v českých zemích. Poté, co se německá část vystavovatelů za dané politické situace v Čechách vzdala účasti, se stala výhradně českou záležitostí a přirozeně byla využita pro manifestaci češtví. Česká chalupa – stylizovaná usedlost inspirovaná zejména lidovou architekturou Pojizeří – byla provedena podle plánů architektů A. Wiehla. Byla vybavena exponáty ze čtyř atraktivních národopisných oblastí (Chodská, Plzeňská, Blat a Litomyšlská), které byly z důvodu nedostatku financí získány dary, výpůjčkami od jednotlivců, korporací či krajských muzeí. Část těchto předmětů zejména z oblasti lidového umění byla vystavena v severní galerii Průmyslového paláce a výstava se stala vyvrcholením etnografické práce 80. let 19. století. Tento počín nadšených vlastenců, který měl u návštěvníků obrovský úspěch, byl jedním z podnětů k uspořádání Národopisné výstavy československé.

Přípravou **Národopisné výstavy československé (NVČ)** konané v r. 1895 vyvrcholilo národopisné hnutí konce 19. století. Byla to největší národopisná a kulturně politická akce té doby. Jejím programem bylo zobrazení způsobu života venkovského obyvatelstva, které bylo považováno za nositele češtví. Pro její uspořádání (ale také založení Národopisného muzea československého a vydávání národopisné encyklopedie) se ustavila Národopisná společnost českoslo-

vanská (NSČ). Z národopisných expozic upoutala největší zájem návštěvníků **Výstavní dědina** – soubor staveb z různých národopisných oblastí Čech, Moravy a Slovenska, které po stránce autentičnosti představovaly škálu sahající od kopií usedlostí z terénu postavených místními řemeslníky až po stavby volně inspirované lidovými vzory, včetně staveb amerických krajanů. Předměty, kterými byly stavby naplněny, dokreslovaly představu o reálném životě v nich.<sup>1</sup> Z celé řady důvodů nemohly být ve vesnici zastoupeny všechny regionální typy, zúženo muselo být i sociální hledisko. Široké veřejnosti toto ovšem nevadilo a výstavní dědina se těšila velké oblibě, tím spíše, že některé objekty byly oživeny, konaly se zde národopisné slavnosti jednotlivých regionů, dědina byla naplněna programy.<sup>2</sup>

Výstavní dědina, to nejcennější, co Národopisná výstava přinesla, byla považována za první muzeum lidové architektury v přírodě ve střední Evropě, vzniklé jen o čtyři roky později než slavný stockholmský skansen. Na sjezdu přátel československého národopisu 29. září 1895 připomněl František Adolf Šubrt, iniciátor NVČ, že výstavní dědina „do budoucnosti má tvořiti nejdůležitější součást Národopisného muzea“ a na schůzi kuratoria 14. ledna 1896 přišel O. Hostinský s návrhem, aby národopisná dědina společně s valašskou osadou byly uznány za součást Národopisného muzea československého (NMČ). Výkonný výbor NVČ a výbor NSČ byly zmocněny, aby učinily všechny kroky, aby celá výstavní dědina zůstala zachována. Pod tlakem těchto dvou institucí uložil 8. 2. 1896 Zemský sněm Zemskému výboru, aby zachoval na „výstavišti NVČ československou vesnici a valašskou dědinu“. Převzetí tohoto souboru do zemského vlastnictví (11. 6. 1896) znamenalo, že NSČ nebude

<sup>1</sup> Podrobný popis výstavní dědiny přináší publikace *Národopisná výstava československá v Praze roku 1895*. Praha 1896.

<sup>2</sup> Stanislav BROUČEK, Richard JERÁBEK (ed.), *Lidová kultura, Národopisná encyklopedie Čech, Moravy a Slezska*, Praha 2007, 2. sv., s. 106. s. 608 – 609. Stanislav BROUČEK, Jan PARGAČ, Ludmila SOCHOROVÁ, Irena ŠTĚPÁNOVÁ, *Mýtus českého národa anebo Národopisná výstava československá 1895*, Praha 1996, s. 39–40, 60 – 63.

v budoucnosti muset mít starosti s jejím financováním. Rok 1901 však přinesl rozhodnutí o zbourání Výstavní dědiny, které bylo širokou veřejností přijato s pobouřením. Za její zachování se přimlouvaly přední osobnosti společenského a kulturního života, v odborných kruzích však takovou bouří nevole tento krok nevyvolal.

Výstavní dědina byla totiž napadena dřevomorkou, která sem byla zavlečena zřejmě se skříňemi darovanými hospodářskou společností. Její pozdější šíření usnadňovalo to, že objekty byly postaveny bez základů, za použití syrového dřeva a tenké krytiny, protože celý areál měl původně sloužit jen pro dočasnou výstavu. Ve dvou objektech se dřevomorka objevila již v roce 1896. Potvrzuje to dopis Josefa Jíry, správce výstaviště, určený Luboru Niederlovi, prvnímu správci Národopisného muzea československého, jemuž sděluje, jak dřevomorku 17. června 1896 objevil. Jíra navrhl okamžitá radikální opatření včetně zajištění napadeného podstavce skříně, který ocitl v muzeu. Předvídal, že by dřevomorka mohla mít zdrcující vliv na existenci výstavní vesnice, doporučoval však, aby zpráva nepronikla na veřejnost. Jen několik dní předtím byla výstavní vesnice předána do zemské správy a tato informace by mohla vést k odvolání smlouvy. Navíc se ještě čekalo na vykoupení poslední části výstavní dědiny – valašské osady. NSČ se zatím snažila řešit situaci sama.<sup>3</sup>

Již na schůzi rady NSČ z 13. 1. 1897 pronesl Dr. Kovář názor, že „vesnice nemá takovou cenu, jak si myslíme. Za pár let zanikne. Pro muzeum se nehodí.“ Když se na schůzi další rady NSČ 8. 11. 1898 projednávalo případné převzetí a využití kostelíka, bylo konstatováno že „v kostelíku vesnice se také objevila houba“. Pro pořádání akcí si NSČ Československou vesnici v Královské oboře od Zemského výboru pronajímala, při zpětných předáních Zemskému výboru nebyly konstatovány nedostatky.<sup>4</sup> Na podzim r. 1899 prohlédla výstavní dědinu komise, která všechny nedostatky – zejména místa zasažená houbou – zaznamenala do plánů. Na schůzi Rady NSČ 3. 10. 1899 bylo zřejmé, že výstavní vesnici nelze dále udržet, část členů Rady chtěla zachovat alespoň některé cenné stavby. K faktickému předání do správy muzea (NMČ) naštěstí nedošlo kvůli nedořešeným problémům finančního charakteru.<sup>5</sup>

Na společné schůzce s Radou NMČ 4. 12. 1900 mluví dr. Matiegka o bídném stavu vesnice, „ale nedochází k přesvědčení, že zatím bylo možno v té věci něco učiniti“.<sup>6</sup> Zemský výbor se však rozhodl 18. září 1901 vesnici zbořit, poslední objekt byl odstraněn roku 1903.

Jediné známé **stavby lidové architektury, které se zachovaly z NVČ** a byly přeneseny do sousedství Národopisného muzea byly roubená zvonička z okolí Vsetína a dřevěný malovaný kříž z Dolních Bojanovic (později doplněné kamennými Božími mukami ze Žizkova postavenými u horního rybníka).<sup>7</sup>

Dalším počinem, který oživil myšlenku na muzeum lidové architektury v přírodě v Praze, byl návrh na uspořádání **Slovanské výstavy umělecké, umělecko - průmyslové a národopisné v Praze r. 1914**. Přípravný komitét zahájil práci v březnu r. 1911, program vypracovali Dr. Černý, K. Chotek, L. Niederle a V. Tille. Jednou ze tří hlavních částí expozice národopisu měla být „slovanská dědina“, skupina lidových (selských) staveb, jež by realisticky předvedly způsob bydlení. Byly by seskupeny v několika dědinách připojených k sobě. Přípravná komise navrhla k diskusi seznam asi 60 - 65 staveb ze všech oblastí osídlených Slovany. Stavby měly především představit vývoj konstrukce i vnitřního zařízení slovanského domu, architektonický moment je považován za druhořadý. Seznam byl doplněn výčtem staveb, které sice nejsou lidového původu, ale přesto vyjadřující národní charakter (na př. bojarský dům ruský, šlechtický dvůr polský, srbský monastýr a pod.)<sup>8</sup>

Myšlenka na vybudování muzea lidové architektury v přírodě jako součásti Národopisného muzea musela být v průběhu 1. světové války a brzy po ní zcela odložena. Od 20. let 20. století vystupovala s **konceptem na zřízení muzea lidové architektury v přírodě v Praze** při různých příležitostech doc. Drahomíra Stránská, od r. 1932 správkyně (vedoucí) národopisného oddělení Národního muzea (dále NM), jehož součástí se v roce 1922 NMČ stalo. Zmínila je např. na pražském Kongresu pro lidové umění, kterého se zúčastnila v roce 1928 a na Sjezdech slovanských geografů a etnografů (1924 Praha, 1927 Polsko, 1930 Jugoslávie a 1936 Sofia).<sup>9</sup> Byla si vědoma významu takového projektu jak pro odbornou, tak pro širokou veřejnost, a vytrvale se snažila tento záměr naplnit mimo jiné samotným získáváním objektů, které by tvořily náplň muzea lidové architektury v přírodě.

V červnu roku 1929 byl do blízkosti Národopisného muzea, do Kinského sadů, přenesen **kostelík sv. Michala z Medvedovců**, nevelké rusínské vsi u Mukačeva na Podkarpatské Rusi, tehdy součásti Československého státu. Tento původně řeckokatolický kostel pochází z 2. poloviny 17. století a do Medvedovců byl roku 1793 přestěhován ze vsi Veliké Loučky. I když ho Stránská od doby jeho posta-

<sup>3</sup> Vít SMRČKA, *Dějiny psané národopisem. Věnováno 120. výročí založení Národopisné společnosti československé*, Praha 2011, s. 31–32, 39–40, 43–49, s. 52. V. SMRČKA jako první přinesl archivní doklady pro napadení Výstavní dědiny dřevomorkou.

<sup>4</sup> Masarykův ústav – Archiv ČSAV, v.v.i., fond Národopisná společnost československá, Protokoly 1, schůze rady NSČ 13. 1. 1897, 8. 11. 1898, 13. 2. 1899, 28. 2. 1899. Za zjištění údaje děkuji prom. hist. Heleně Šenfeldové. V létě 1898 se zde konala Výstava architektury a inženýrství. V květnu r. 1899 v době svatojanských slavností zde výbor NSČ pořádal výstavu loutek a lidových hraček, vesnici měl zapůjčenou i v květnu a v září na svátek sv. Václava. Pro pořádání národopisných slavností měl areál pronajatý od dubna do října také po další dva roky.

<sup>5</sup> Vít SMRČKA, *Dějiny psané národopisem. Věnováno 120. výročí založení Národopisné společnosti československé*, Praha 2011, s. 50–53.

<sup>6</sup> Masarykův ústav – Archiv ČSAV, v.v.i., fond Národopisná společnost československá, Protokoly 1, schůze rady NSČ 4. 12. 1900, 13. 12. 1900, 5. 3. 1901. Za zjištění údaje děkuji prom. hist. Heleně Šenfeldové. NSČ podává 13. 12. 1900 žádost Zemskému výboru, aby vesnice byla i nadále pojištěna (oznámeno zrušení pojištění od nového roku), nebo aby ji Zemský výbor věnoval stavebnímu fondu NMČ, které by v údržbě a péči pokračovalo. Je usneseno podat petici Zemskému sněmu, aby znovu uložil Zemskému výboru o vesnici pečovat. Na schůzi 5. 3. 1901 je konstatováno, že Zemský výbor žádosti nevyhověl a dlouho se hovoří o možnostech – např. článkách do tisku – jak před veřejností obhájit, že za zkázu výstavní dědiny není odpovědná NSČ.

<sup>7</sup> Drahomíra STRÁNSKÁ, *Národopisné oddělení Národního muzea 1818–1948*, s. 11. Zvláštní otisk sborníku „Národní museum 1818–1948“, Praha 1949.

<sup>8</sup> L. NIEDERLE, *Projekt slovanské výstavy národopisné*, Česká Revue, 1912, s. 1–13. Lubor NIEDERLE, *Národopisný věstník československý VI.*, 1911, s. 136–139.

<sup>9</sup> Irena ŠTĚPÁNOVÁ, *Život a dílo Drahomíry Stránské*, *Národopisný věstník XV(57)–XVI(58)*, Národopisná společnost, Praha 1999, s. 9–10.

vení propagovala jako součást „skanzenu“, původní důvod jeho transferu je jiný. Podnět k odprodeji a přenesení tohoto řeckokatolického dřevěného kostela nevzešel od Národního muzea, ale od Školského odboru civilní správy Podkarpatské Rusi, úřadu sídlícího v Užhorodu (měl v podstatě postavení ministerstva). Jedním z jeho úkolů byla ochrana kulturního dědictví a propagace lidové kultury Podkarpatské Rusi.<sup>10</sup>

Vyjednávání o převoz kostela začala již v roce 1924 a ještě roku 1926 přicházelo stále v úvahu přenesení kostelíka ze Šelestova.<sup>11</sup> Národní muzeum se nakonec kvůli nákladům a vzhledu stavby rozhodlo pro kostelík z Medvedovců. Civilní správa Podkarpatské Rusi odhadla náklady na 24.155,14 Kč, později se mnohonásobně zvýšily. V průběhu let 1926 – 1928 probíhala řada vlekokoucíh se jednání mezi institucemi, které se měly na transferu podílet. Byly jimi nejen Národní muzeum a Ministerstvo školství a národní osvěty v Praze, ale také Zemská vláda v Čechách a její Zemský správní výbor v Praze, kterému bylo Národní muzeum podřízeno, kancelář viceguvernéra Podkarpatské Rusi v Užhorodě, Školský a Technický odbor Civilní správy Podkarpatské Rusi v Užhorodě a v neposlední řadě řeckokatolické biskupství v Prešově a samotná obec a náboženská obec v Medvedovcích. Významnou součástí složitých jednání byly náklady na koupi samotného kostela, jeho transfer a znovupostavení v Kinského zahradě. V jejich průběhu vzrůstala cena za koupi samotného kostelíka i ostatní položky, které se ministerstvo snažilo snižovat, protože stoupající cena se zcela vymykala jeho finančním možnostem. Jen za materiál i za provedenou řemeslnou práci bylo nutné v Praze platit mnohem více, než uváděla částka původně odhadnutá v Užhorodě.<sup>12</sup>

V říjnu roku 1927 vykonali Dr. V. Fabian, ředitel Národopisných sbírek Národního muzea a Ing. Antonín Morávek, zemský stavební rada a technický referent při Národním muzeu v Praze, cestu na Podkarpatskou Rus, jejich úkolem bylo zjistit současný stav kostelíka a zaměřit ho. Mezitím se stupňovaly urgencye z Medvedovců (jak přímé, tak zasílané prostřednictvím církve nebo jiných úřadů) žádající peníze za zaplacení kostelíka, aby obec mohla dokončit stavbu nového kamenného kostela; pokračovaly až do doby postavení kostelíka v Praze. Projekt měl u vedení Národního muzea velkou podporu, dokonce si chtělo vzít u banky půjčku, kterou by splácelo ze splátek poukazovaných ministerstvem. Předpokládané náklady se v roce 1928 vyšplhaly na 88.000,- Kč. Když dotaci z důvodu nedostatku financí odmítl uhradit i přímý nadřízený orgán Národního muzea – Zemský správní výbor, z přenesení kostelíka opět sešlo.

Možná by tento objekt nebyl převezen nikdy, avšak v roce 1929 se přiblížilo 10. výročí připojení Podkarpatské Rusi k Československu, které stvrzovala tzv. Saint-germainská mírová smlouva s Rakouskem podepsaná 10. září 1919.

Kostelík měl být kulturním symbolem tohoto aktu a jubileum dodalo jeho přenesení na významu. Žádné oficiální oznámení z ministerstva o uvolnění financí na transfer kostelíka se ale nedochovalo. Zásadní obrat však cítíme z důrazného tónu oznámení Správního výboru muzea zasláného 7. února 1929 na Ministerstvo školství a národní osvěty, „*k naléhání Zemského úřadu pro zemi Karpatoruskou rozhodl se /Výbor/ projeviti zásadní souhlas se zakoupením shora zmíněného kostelíka*“ a doplnil ho rozhodnou žádostí, aby státní subvence povolena muzeu 23. června 1928 byla muzeu vyplacena.

Téhož dne se muzeum vrátilo k zařizování povolení ke stavbě kostelíka a začal spor s Magistrátem o ještě nepostavený objekt. Ve čtyři roky starém usnesení z 11. listopadu 1925, město požadovalo, aby se kostelík stal majetkem města, muzeum však mělo nést veškeré náklady. Když s tím muzeum nesouhlasilo, oznámila Rada hl. m. Prahy své usnesení z 19. dubna 1929, že povolení místa pro postavení kostelíka lze kdykoliv odvolat, a Národní muzeum bude povinno ve lhůtě jednoho roku kostelík z místa odstranit. Pak celá záležitost – pravděpodobně na zásah ministerstva a Zemského výboru – utichá a Magistrát na své podmínky rezignoval. Na jaře roku 1929 se v rychlém sledu odehrávaly bezprostřední přípravy na transfer kostelíka, jejichž součástí byla i značná administrativa. Aby se ušetřily náklady, žádalo NM Ministerstvo železnic v Praze o povolení slevy při přepravě materiálu z Mukačeva do Prahy. Již dříve bylo dohodnuto s obcí Medvedovce, že dodá pracovní síly potřebné k rozebrání kostelíka a povozy k dopravě na železniční stanici Mukačevo. To bylo nutné uskutečnit v červnu, kdy nastává přestávka v zemědělských pracích. Civilní správa Podkarpatské Rusi se zavázala na svůj náklad opatřit na místě dřevěnou krytinu věží a bání. V červnu 1926 byl kostelík v Medvedovcích - za dohledu Dr. Fabiána, ing. Morávka a políra tesařské firmy Zeman z Prahy - rozebrán a na čtyřech železničních vagonch převezen Prahy, kam dorazil patrně před 27. červnem 1929. Na přesun k Letohrádku Kinských bylo zapotřebí 36 povozů, pak byl náklad kvůli strmému svahu přeložen na 80 menších vozů. Hrubá stavba byla postavena již 25. července 1929.

Transfer a stavba kostelíka stály celkem 130.617,70 Kč. Z toho bylo v Medvedovcích zaplaceno za kostel 32.000,- Kč, za materiál (dubové dřevo, zhotovení šindelů na střechu) 7.545,- Kč. Za rozebrání, balení a odeslání 6.136,40 Kč, za dovozné na železnici a pojištění 6.260,50 Kč. Zbytek tvoří položky za vlastní znovupostavení kostelíka v Praze, za malířské a řezbářské opravy, které velmi nutně potřebovalo vnitřní zařízení (20.000,- Kč). Zahrnují však i bourání zdí a další výdaje.<sup>13</sup> Výdaje od prvních odhadů ve výši 24.155,14 Kč až po konečných 130.617,70 Kč narostly mnohonásobně. Porovnáme-li však tento údaj s výši nákladů na transfer kostelíka v Dobříkově (137.000,- Kč)<sup>14</sup>, je zřejmé, že reálná cena se na této úrovni pohybovala.

<sup>10</sup> Podrobně je tento transfer rozebrán v publikaci Helena MEVALDOVÁ, Monika TAUBEROVÁ, *Drahomíra Stránská. Osobnost evropského národopisu*, Praha 2011, s. 71 – 104.

<sup>11</sup> Archiv Národního muzea, Registr Národního muzea, karton 107.

<sup>12</sup> Archiv Národního muzea, Registr Národního muzea, karton 102, zejména dopis z 8. února 1926. /Rukopis/ Protokol sepsaný 5. června 1926 v obci Medvedovce. O této skutečnosti bylo Národní muzeum zpraveno až 18. srpna 1927. K protokolu o místním šetření bylo také přiloženo „Prohlášení“ zástupců církevní obce o chudobnosti obce a vyčerpání finančních prostředků na stavbu nového kostela. Archiv Národního muzea, Registr Národního muzea, karton 107.

<sup>13</sup> Představují je zhotovení pomocné kolny, zhotovení plánů, přemístění hydrantu, položení asfaltových izolačních desek a násypu pod podlahu, výkopů, dodání nového dříví, postavení tří stožárů pro slavnost, postavení hromosvodu, vyhotovení orientačních tabulek a zhotovení dvou křížů.

<sup>14</sup> Jana HRUBIŠOVÁ, *Kostel sv. Prokopa a sv. Barbory v Kunčicích pod Ondřejníkem*, Bakalářská práce, Masarykova univerzita Filozofická fakulta, Ústav archeologie a muzeologie, Muzeologie, 2010, kapitola 4.2., s. 23; (čerpáno z [http://is.muni.cz/th/216374/ff\\_b\\_a2/](http://is.muni.cz/th/216374/ff_b_a2/); archiv závěrečné práce, text práce).

Na konci srpna Dr. Fabian onemocněl a tehdy převzala další práce a aktivity spojené s touto akcí Drahomíra Stránská. Kostelík z Medvedovců na Podkarpatské Rusi byl veřejnosti slavnostně odevzdán 10. září 1929 v 11 hodin, v den desátého výročí vzniku nového samostatného státu – Podkarpatské Rusi, který se tentýž den připojil k bývalému Československu. Dané jubileum zdůraznil i text na pozvánce: „na paměť prvního desetiletí neoddělitelného svazku mezi Podkarpatskou Rusí a Republikou československou“. Připojení Podkarpatské Rusi k Československu je historickou minulostí, zájem o tuto zemi však umožnil zdokumentovat a zachránit řadu kulturních statků. Dvě desetiletí byl kostelík hojně navštěvovaným muzejním exponátem. Drobné opravy byly prováděny v roce 1940<sup>15</sup>, přesto nebyl kostelík po skončení druhé světové války v dobrém stavu. Po roce 1948 nebylo po dlouhá desetiletí možné objekt výrazně propagovat a v podstatě nebyl veřejnosti přístupný. Majetkem Národního muzea přestal být 17. 4. 1969, kdy byla stavební parcela i kostelík zapsány jako majetek hlavního města Prahy.<sup>16</sup> Jeho znovuvysvěcení se uskutečnilo 18. října 2008, v současnosti zde koná bohoslužby pravoslavná církev.<sup>17</sup>

Kromě Medvedoveckého kostela bylo později z Podkarpatské Rusi a také z východního Slovenska na území Československa přeneseno šest dalších roubených kostelíků východního obřadu: v r. 1930 do Nové Paky, 1930 – 1931 do Dobříkova, v r. 1931 do Kunčic pod Ondřejníkem, v r. 1931 do Košic, v r. 1935 do Hradce Králové, v letech 1936 – 1937 do Blanska. Za jejich realizací stály jak veřejné instituce, tak soukromníci.<sup>18</sup> Většina těchto kostelíků pochází z 16. – 17. století a představuje výrazné stavby karpatské roubené architektury. Na původním místě již nestačily potřebám věřících, náboženské obce si stavěly nové zděné kostely a chyběly jim peníze na údržbu starých dřevěných objektů a obvykle i na dokončení stavby těch nových. Transfery podkarpatských kostelíků souvisí s dobovou atmosférou naladěnou na záchranu kulturního dědictví Československé republiky, jejíž součástí se Podkarpatská Rus stala.

**Joklovo čičmanské gazdovství**, prezentované jako první stavba zakoupená pro „skanzen“, nebylo v Praze nikdy postaveno, protože projekt muzea lidové architektury v přírodě se nikdy neuskutečnil. Joklovo gazdovství, usedlost s patrovým obytným domem, byla příkladem tzv. čičmanského domu, což je osobitá dobová forma lidového roubeného domu v obci Čičmany u Žiliny na severozápadním Slovensku (dnes památkově chráněné). Pozoruhodná je především jeho patrová forma, která je vcelku výjimečná jak v rámci

lidové architektury na Slovensku, tak v Čičmanech samotných a souvisí s udržováním velkorodinných forem způsobu života. Staré čičmanské domy podlely z velké části zkáze při požáru v obci r. 1923.<sup>19</sup>

Gazdovství určené svými majiteli Pavlem Piešou a Ondřejem Joklem ke zbourání, bylo zakoupeno za 8.000,- Kč a za odborného dohledu rozebráno v březnu 1937 a poté převezeno do Prahy. Náklady byly odhadnuty na 19.600,- Kč. Pak nastala dramatická mezihra. Dne 24. června 1937 dochází do Národního muzea z Ministerstva školství a národní osvěty dopis obsahující interpelaci poslance P. Florka vládě Republiky československé o soustavném ochuzování Slovenska vyvážením památností lidového umění do Čech (č. t. 902/XVI). (Její text je přístupný prostřednictvím internetu).<sup>20</sup> Národní muzeum je žádáno do 14 dnů o odpověď a o sdělení, zda se před převozem ze Slovenska dohodlo s Národním muzeem slovenským v Turčanském Sv. Martině.

V odpovědi muzeum vysvětluje své celostátní poslání, nezajímá jiných subjektů o záchranu objektu, včetně muzea v Turč. Sv. Martině. Uvádí: „*Dříve než jsme začli s majitelem přímo jednat, opatřili jsme si zásadní souhlas státního referátu na ochranu památek v Bratislavi, který v dopise z 27.VII. 1936 potvrdil, že „všechny pokusy, aby tento objekt byl zakoupen a zachován v Čičmanech od některé ze slovenských korporací, ukázaly se během řady let marnými.“ Požádali jsme proto dopisem z 31.VII. 1936 čís. 2180 tamní ministerstvo o souhlas se zachráněním této památky; dopisem z 13.VI. 1936 číslo 104.840-V/1 bylo nám sděleno, že nečiní námitek proti přemístění Joklova gazdovství do Prahy. Teprve potom na základě usnesení kuratoria bylo jednáno s majitelem a ujednána koupě dřeva z celé budovy s tím, že Národní museum provede svým nákladem rozebrání stavení místními dělníky. A opět naléhavost věci je prokázána majitelem, který sám se zde stále dožadovaval urychleného rozebrání gazdovstva. K tomu došlo však až v měsíci březnu letošního roku“.* NM upozorňuje, že jednalo, až když památce hrozilo bezprostřední nebezpečí, stodołu již majitel skutečně zbořil. Dále vyvrací další příklady „kulturního pašeráctví“, ze kterých je obviňováno.<sup>21</sup>

Pozdější osud Joklova gazdovství lze stopovat ve sporadicky dochovaných archiváliích. Dne 20. dubna 1937 Národní muzeum žádá Zemský úřad o povolení uložit materiál na přechodnou dobu v budově bývalé donucovací pracovny na Hradčanech.<sup>22</sup> V roce 1941 v dopise Zemskému úřadu v Praze z 22. 7. popisuje Dr. Jan Květ, který převzal po Stránské vedení oddělení, stav materiálu uloženého na třech místech a žádá o vhodnější uložení. Ručně je připsaný

<sup>15</sup> Archiv Národního muzea, Registr Národního muzea, karton 149, rok 1940. O opravě se jednalo od května 1940 (vychýlený rohový sloupek s paždíky, vyhnílé spáry trámů, vypadlé šindele na střeše). Kvůli přitesání většího než dohodnutého počtu trámů zastavila D. Stránská 23.9. práce, opravy se protáhly do října 1940.

<sup>16</sup> Katastrální úřad pro hl.m. Prahu, pracoviště Praha, parcela č. 3132. Složka Komplexní zakládání evidence nemovitostí. Za zjištění těchto údajů děkuji Mgr. Červinkové, vedoucí etnografického odd. NM.

<sup>17</sup> Viz např. Jana HRUBIŠOVÁ, *Kostel sv. Prokopa a sv. Barbory v Kunčicích pod Ondřejníkem*, Bakalářská práce, Masarykova univerzita Filozofická fakulta, Ústav archeologie a muzeologie, Muzeologie, 2010, kapitola 4.2., s. 23; (čerpáno z [http://is.muni.cz/th/216374/ff\\_b\\_a2/](http://is.muni.cz/th/216374/ff_b_a2/); archiv závěrečné práce, text práce).

<sup>18</sup> M. BENDA, *Karpatské drahokamy v České republice. Šestice transferovaných dřevěných kostelů*, s. 64. In: Sborník referátů ze semináře Roubené skvosty z Podkarpatské Rusi a východního Slovenska, Regionální muzeum ve Vysokém Mýtě, 21.–22. 11. 2005. Helena MEVALDOVÁ, Monika TAUBEROVÁ, *Drahomíra Stránská. Osobnost evropského národopisu*, Praha 2011, s. 73 – 74.

<sup>19</sup> J. VAŘEKA, V. FROLEC, *Lidová architektura. Encyklopedie*, Praha 2007, s. 30.

<sup>20</sup> Text interpelace – viz Společná česko-slovenská digitální parlamentní knihovna. Dokumenty českého a slovenského parlamentu. [http://www.psp.cz/eknih/1935ns/ps/tisky/t0902\\_02.htm](http://www.psp.cz/eknih/1935ns/ps/tisky/t0902_02.htm). (Za upozornění děkuji Romanu Tykalovi, členu České národopisné společnosti).

<sup>21</sup> Archiv Národního muzea, Registr Národního muzea, karton 131, rok 1937.

<sup>22</sup> Archiv Národního muzea, Registr Národního muzea, karton 131, rok 1937.

výsledek dalších jednání o možném uložení.<sup>23</sup> Správa národopisného oddělení (Dr. St. Svoboda) se odvolává na přípis zasláný ředitelství ze dne 23. února 1944 o ohrožení stavebního materiálu, a upozorňuje ředitelství Národního muzea 5. 11. 1945 znovu na kritický stav rozebraného dřevěného čičmanského domu. Výsledkem bylo komisionální ohledání na místě provedené 22. 11. 1945, jehož výsledek neznáme.<sup>24</sup> Dokladem, který dává tušit, že Joklovo gazdovství podlešlo zkáze a pravděpodobně bylo komisionálně odepsáno a zlikvidováno, je žádost ředitelství NM ze 14. 1. 1950 adresovaná Referátu pro školství, vědy a umění Ústředního národního výboru hl. m. Prahy o ustavení komise, která by s konečnou platností rozhodla o čičmanské chalupě. K likvidaci ale nedošlo. Školský Referát v přípisu datovaném 21. 1. 1950 žádá svůj Referát technický (Národnímu muzeu byla zaslána kopie), aby sestavil komisi, která by našla několik vhodných míst (minimálně k uložení materiálu) a k důležitým jednáním přizvala zástupce školského referátu.<sup>25</sup>

Ještě za poválečného působení Stránské v NM žádal Technický referát Ústředního Národního Výboru Hl. města Prahy výnosem ze 17. 4. 1951 „o urychlené vyklizení součástí čičmanské chalupy, které byly v roce 1939 složeny u zadní ubikace v zahradě Kinských, za národopisným muzeem. Toto vyklizení bylo již častěji urgováno, ale marně“. Stránská na zadní stranu dokumentu vlastní rukou připisuje, že likvidace bude provedena, ihned po zahájení výstavy Modrotisk. D. Stránská, byla 6. 6. 1951 jmenována docentkou na Karlově universitě a 4. září 1951 předala správu národopisného oddělení Dr. Svobodovi.

Faktická likvidace Joklovy chalupy byla nařízena teprve po jejím odchodu z muzea. Úřední záznam čj. 1173 (není opatřen datem, do „Národopisných sbírek“ tj. oddělení došel 10.12. 1951) stručně vysvětluje historii případu, uvádí že „komisionálně zjištěno, že ze dvou třetin dřevo napadeno houbou a nebezpečím i pro okolí. ...Dnes tlumočen kategorický požadavek správy sadů po odklizení součástí chalupy. Protože přednosta St. Svoboda jest nemocen, dal odborný ředitel, jemuž i jeho zástupci je znám kritický stav materiálu, souhlas k rozřezání shnilých částí chalupy a k jejich spálení. Ministerstvo školství, věd a umění v Praze bude požádáno o dodatečný souhlas k odpisu čičmanské chalupy.“ Podepsán Čacký (odborný ředitel) a Skalský (ředitel NM).

Dr. St. F. Svoboda zápis 14. 12. 1951 rukopisem doplnil o důležité informace k historii zkázy této památky (ke kterým ředitel Čacký připsal, že již nic zásadně nemění na stavu věci a MŠVU již dalo ústně souhlas): „*Opravujeme druhý odstavec záznamu, který má správně znít: Dřevěné součásti chalupy byly původně uloženy na dvou místech. Větší část v letohrádku ve Stromovce, menší část na dvorku musejní budovy v Kinského zahradě čp. 98. Po přestěhování botanického oddělení Národního muzea z Troje do letohrádku ve Stromovce, byla uložena tam větší část čičmanského statku okupanty vystěhována na volné, ničím nechráněné místo Stromovky a tam propadla zkáze přes všechny protesty a hlášení národopisného oddělení. Menší část uložená na dvorku musejní budovy byla naopak správou oddělení včas dobře opatřena, proložena, pokryta ochrannou střešou a zachovala se dlouho v poměrně dobrém stavu, nemá však po zkáze větší části stavby prakticky žádnou cenu.“ Žádost čj. 5544 o dodatečný souhlas k odpisu čičmanské chalupy z inventáře národopisného oddělení NM zaslá ředitelství NM v Praze na Ministerstvo školství, věd a umění dne 6. 12. 1951.<sup>26</sup> Je smutné, když odborný ředitel Čacký Dr. Františku Matoušovi k žádosti přikládá pár řádků o „harampádí v muzeích.“<sup>27</sup> Osud Joklova gazdovstva lze charakterizovat slovy V. Smrčky, jimiž popisuje osud Výstavní dědiny na NVČ: „*od výstavní perly k palivovému dříví.*“*

Zmínku o existenci čičmanského domu obsahuje ještě úřední záznam o pokusu o vniknutí do objektu čp. 98 v Kinského sadech sepsaný 4. 1. 1952, který se jeví jako účelový, protože se netýkal dvorku<sup>28</sup>. Přípis Ministerstva školství, věd a umění, kterým „*dává dodatečný písemný souhlas k odpisu zbytků čičmanské chalupy z inventářů národopisného oddělení Národního muzea*“ je datovaný 5. 1. 1952.<sup>29</sup> Posledním dokladem je nařízení odborného ředitele NM Čackého přednostovi nár. odd. Dr. Svobodovi ze dne 7. 1. 1952 příkazující, aby urychleně učinil opatření k odstranění dříví ze dvorka.<sup>30</sup> Šestnáct let od převozu tohoto významného objektu do Čech se tedy jeho historie uzavírá. V průběhu roku 1952 ani 1953 se pak již žádný záznam o Joklovu gazdovství neobjevuje.<sup>31</sup> Osud této stavby je nepochybnou kulturní ztrátou, představuje smutný a nepřijemný výsledek velkého úsilí, které negativně ovlivnila druhá světová válka, ale i období poválečné.

<sup>23</sup> Archiv Národního muzea, Registr Národního muzea, karton 153/VII, rok 1941.

<sup>24</sup> Archiv Národního muzea, Registr Národního muzea, karton 170/VII – Národopis, rok 1945.

<sup>25</sup> Archiv Národního muzea, Registr Národního muzea, karton 193/VII – Národopis, rok 1950. Počátek této kauzy byl podrobně popsán v publikaci Helena MEVALDOVÁ, Monika TAUBEROVÁ, *Drahomíra Stránská. Osobnost evropského národopisu*, Praha 2011, s. 115 – 122.

<sup>26</sup> Archiv Národního muzea, Registr Národního muzea, karton 199, rok 1951.

<sup>27</sup> „*Právě předkládáme návrh na odpis čičmanské chalupy, a to mi připomíná náš rozhovor o depuraci sbírek od různého harampádí, které se do muzeí a pod. dostalo s různými odkazy, konfiskáty a pod. Tehdy jsi mi řekl, abych ti to někdy připomněl, což si tímto dovoluji splnit.*“ František Matouš byl regionální historik umění, znalec jihočeské gotiky. Od r. 1945 přednost oddělení pro muzea a galerie na MŠVU. (Stejně jako Stránská byl v r. 1939 vyhozen z Jihočeského muzea v Českých Budějovicích). Viz Diplomová práce: Kateřina Černá, *Umění v životě Františka Matouše. Jihočeská univerzita v Českých Budějovicích, Filosofické fakulty*, 2009, s. 18 – 19. Převzato z: databáze STAG Jihočeské university [http://theses.cz/id/patwly/downloadPraceContent\\_adiplno\\_10284](http://theses.cz/id/patwly/downloadPraceContent_adiplno_10284).

<sup>28</sup> Archiv Národního muzea, Registr Národního muzea, karton 201, rok 1951-1952. Záznam sepsaný 4. 1. 1952 je datován 7. 1. 1952. Pokus o vniknutí do budovy čp. 98 v Kinského sadech se odehrál v noci z 31.12. 1951 na 1.1. 1952, když se tři muži dožadovali vstupu do objektu pod záminkou, že jsou členy kriminální policie. Noční dozorce v něm „*upozorňuje, že dříví získané z čičmanské chalupy jest na dvorku chalupy nevhodně složeno, takže zvyšuje nebezpečí snadného vniknutí ze zádky u tunelu. Doporučuje brzké odstranění.*“ Názor dalšího nočního dozorce je odlišný. Zaznamenaný názor dozorců je zcela ojedinělé.

<sup>29</sup> Archiv Národního muzea, Registr Národního muzea, karton 207, rok 1952, složka Různé. (přípis ministerstva čj. 107.474/51-V). Podle dosavadních poznatků však objekt nebyl zapsán ve sbírkovém fondu.

<sup>30</sup> Archiv Národního muzea, Registr Národního muzea, karton 201, rok 1951-1952.

<sup>31</sup> Byly prohlédnuty doklady z Archivu Národního muzea, RNM z let 1950 – 1953 tj. kartony RNM 193, 198, 201, 202, 207 až 211.

Dalším objektem, o jehož získání pro muzeum lidové architektury v přírodě se Stránská pokusila, byla **osmiboká koliba pro dřevaře z Jasiny na Podkarpatské Rusi**. O této příležitosti ji informoval ing. Malijev z Jasiny, jehož již v létě žádala o příspěví při zajišťování hospodářství, kolib a křížů z Podkarpatské Rusi. Stránská informuje 7. 1. 1938 kuratorium NM o tom, že je možnost získat ji buď zdarma, nebo nanejvýš za cenu materiálu (1200 Kč). Rozebrání a dovoz by stály asi 1500 Kč. Kuratorium se ve své schůzi 14. 1. 1938 usneslo odložit věc až do projednání zásadní otázky zřízení skanzenu.<sup>32</sup>

## Návrhy a jednání o muzeu lidové architektury v přírodě

**První** propracovaný třístránkový návrh na založení oddělení lidových staveb, tak zvané „*muzeum v přírodě*“ předložila Stránská kuratoriu Národního muzea dne 26. června 1936. K předložení této stručné koncepce vedla potřeba oficiálního zdůvodnění nákupu prvního objektu pro muzeum v přírodě – Joklova gazdovství v Čičmanech, vyzdvižení jeho důležitosti a souvislosti. Podrobně rozebírá význam muzeí v přírodě a uvádí příklad Skanzenu ve Stockholmu a ve Finsku (v podstatě je zde text později uveřejněný v publikaci z r. 1938). Její přístup k posláním takového muzea byl velmi moderní, muzeum v přírodě mělo sloužit nejen prezentaci lidové architektury, ale i produkcím lidových zvyků, písní, tanců, hudby aj. Má-li být místem, kam by se obecnost přicházela také osvěžit, je nezbytnou podmínkou umístění v blízkosti města s dobrým dopravním spojením a uprostřed přírody. Navrhuje a zdůvodňuje různé možnosti umístění muzea: v Kinského zahradě, na Císařské louce, případně v Tiché Šárce nebo v okolí Zoologické zahrady.<sup>33</sup>

Velkou nadějí ve Stránské vzbudilo **schválení myšlenky skanzenu**. Na návrh Kuratoria NM z 15. listopadu 1937 sděluje Zemský úřad v Praze 13. 4. 1938, že „*nená má námitek proti námětu Kuratoria Národního muzea, aby zřízena byla zvláštní komise, která by připustila (opraveno rukopisem na připravila ?) podrobné návrhy na zřízení československého muzea v přírodě /skanzenu/ a zejména navrhla příhodné místo pro jeho postavení, připravila finanční plán pro jeho uskutečnění spolu s rozsahem tohoto plánu a výběrem typických staveb lidových a v níž by byli zastoupeni stát, země Česká, hlavní město Praha a Národní a Zemědělské muzeum.*“ Podepsán je zemský prezident a člen Zemského výboru Hlavatý.<sup>34</sup>

Toto schválení jí bylo impulzem k vydání publikace „**Národopisné muzeum v přírodě v Praze**“.<sup>35</sup> Stránská v ní nejdříve nastiňuje program, resp. smysl existence muzea lidové architektury v přírodě, představuje regionální typy lidové architektury z konce 19. století, které by byly v muzeu zastoupeny, připojuje návrh na rozšíření muzea v přírodě

o nejcharakterističtější a nejvýznačnější stavby jiných slovenských národů. Maximální informovanost a erudice autorky o této problematice v celoevropském měřítku je zřejmá ze statí věnované stovce zahraničních muzeí tohoto typu. Pro umístění muzea v přírodě navrhuje 13 lokalit, u každé uvádí její klady a zápory, argumentace nenápadně směřuje k tomu, aby navrhované muzeum v přírodě bylo umístěno v údolí Divoké Šárky. Stránská polemizovala s myšlenkou na zachování památek lidové architektury in situ a preferovala záchranu přenesených objektů i proto, aby podpořila myšlenku vzniku „muzea v přírodě“.

**Dvě propracované varianty návrhu na vybudování Muzea lidové architektury v přírodě v Praze – Šárce** předložila Stránská vedení Národního muzea v roce 1937. Jednotlivá stavení a statky jsou zasazeny do topografie údolí Šárky a v návrhu je zdůrazněn i jejich přírodní rámeček. Návrhy se v rozmístění liší od publikované stručnější verze. V prvním návrhu je preferováno rozložení v údolí tak, aby muzeum v přírodě nerušila okolní pražská zástavba. Druhý návrh se snaží stavby rozmístit na menší ploše, a proto je situuje na svahy údolí Šárka a plošinu nad ním.<sup>36</sup>

Záměr vybudování Muzea lidové architektury v přírodě v Praze se Stránská snažila podpořit výstavami představujícími lidovou architekturu. V červnu 1938 byla uspořádána Výstava kreseb karpatoruských kostelíků na 155 dřevorytech ing. Josefa Řeřichy a barevných akvarelech p. Hudečka.<sup>37</sup> **Stránská** se snaží posunout celou záležitost z teoretické do praktické roviny a **zkouší obejít prozatímní stav**. Dne 31. 6. 1938 podává Zemskému úřadu návrh na uspořádání výstavy Československého lidového umění v létě r. 1939. Navrhuje vystavit veškerý materiál v budově muzea a to v budovách lidových staveb, které by byly přeneseny do Prahy. „*Mohly by být situovány na ostrově Štvanici s tím, že by se staly dobrým začátkem našeho Skanzenu*“.<sup>38</sup> Dne 24. července 1938 Kuratorium NM odmítá návrh zejména proto, že předpokladem výstavy by bylo uskutečnění Skanzenu, který se projednává odděleně.<sup>38</sup> V létě roku 1940 Stránská pořádá výstavu fotografií lidové architektury.<sup>39</sup>

Zároveň s prosazováním stavby „skanzenu“ se Stránská vytrvale snažila zabezpečit **pro národopisné oddělení novou budovu** a tyto snahy se jí patrně staly po kariéru stránce osudnými. Oficiální žádostí jí v tom podpořila i Národopisná společnost československá, která se obrátila nejen na kuratorium NM ale i na Zemský výbor. Po celý rok 1939 se na každé schůzi kuratoria NM probírala situace národopisných sbírek a probírají se všechny možnosti: skladiště německého divadla je později označeno za malé, navrhován je Schwarzenberský palác a přestěhování národopisné sbírky do hlavní budovy NM zejména po vystěhování přírodovědných sbírek, zamítнуto bylo umístění národopisných sbírek v Zemědělském muzeu (byly připomenuty spory v letech 1927 a 1928).

<sup>32</sup> Archiv Národního muzea, Registr Národního muzea, karton 139, rok 1938

<sup>33</sup> Ve skutečnosti byl návrh podle v příspěvu ředitele Zemana předložen až „3.VII. o 12.hod.“ Archiv Národního muzea, Registr Národního muzea, karton 131, rok 1936. Podrobně jsou okolnosti nákupu a návrhy na muzeum lidové architektury v přírodě publikovány v Helena MEVALDOVÁ, Monika TAUBEROVÁ, *Drahomíra Stránská. Osobnost evropského národopisu*, Praha 2011, s. 105 – 115.

<sup>34</sup> Archiv Národního muzea, Registr NM, karton 139, rok 1938

<sup>35</sup> Drahomíra STRÁNSKÁ, *Národopisné muzeum v přírodě v Praze*, vydalo Národopisné oddělení Národního muzea v Praze, Praha 1938.

<sup>36</sup> Archiv Národního muzea, Registr NM, rok 1937, VII – Šárka, návrh 1 a 2. Jejich doslovný přepis a hodnocení je zpřístupněno v publikaci Helena MEVALDOVÁ, Monika TAUBEROVÁ, *Drahomíra Stránská. Osobnost evropského národopisu*, Praha 2011, s. 110 – 115.

<sup>37</sup> Archiv Národního muzea, Registr NM, karton 146, rok 1939, zpráva o nár. odd. za rok 1937. Sbírká 155 kusů Řeřichových kreseb byla muzeu darována.

<sup>38</sup> Archiv Národního muzea, Registr NM, karton 139, rok 1938.

<sup>39</sup> Archiv Národního muzea, Registr NM, karton 149, rok 1940.



V dubnu roku 1939, se objevuje – zřejmě v souvislosti s rušením některých bývalých československých úřadů v Protektorátu Čechy a Morava – **možnost získat pro stavbu nové budovy i skanzenu stavební pozemky** v blízkém sousedství Letohrádku Kinských v Praze na Smíchově, **v zahradě bývalého kláštera Nejsvětějšího srdce Ježíšova (Sacre Coeur)** v blízkosti ulice Holečkovy a Kobrovy. V zápisu ze schůze kuratoria 28. 6. 1939 inspektor národopisných sbírek Dr. Mandl podává zprávu o jednání s ministerstvem veřejných prací a s ministerstvem dopravy o zajištění pozemku pro stavbu nové budovy národopisného muzea.<sup>40</sup>

Národopisné odd. NM předkládá 3. 10. 1939 kuratoriu NM žádost o schválení stavby nové budovy Národopisného muzea v zahradě bývalého kláštera Sacré Coer na Smíchově na místě již dříve vyhrazeném pro stavbu veřejné budovy. Za nejvhodnější pozemek ji schválila komise složená ze zástupců Zemského výboru, Národního musea a Technické správy zemské. Podrobně rozebírá výhody umístění, zdůrazňuje význam event. budoucí expozice. Kromě zahrady kláštera Nejsvětějšího srdce Ježíšova by bylo možno stavbu umístit i v zahradě kláštera sv. Gabriela, která bezprostředně sousedí se zahradou Kinských, komise však dává přednost zahradě Sacre Coeur. Stránská žádá, aby kuratorium a Zemský výbor požádali ministerstvo veřejných prací o propuštění potřebného pozemku o rozloze asi 1650 m<sup>2</sup>. Stavba by se skládala ze dvou vzájemně propojených dvoupatrových budov (se suterénem a přízemím by měly čtyři podlaží), které je možno stavět po etapách; první z nich by si vyžádala náklad asi 2 miliony korun. Stránská navrhuje umístit sem i sbírku Náprstkova muzea. Její návrh, aby byl obnos za prodej „staré nevyhovující budovy Náprstkova muzea“ využit pro tuto novou stavbu, Náprstkovo muzeum jistě nepotěšil. Žádá, aby bylo schváleno vypsání užší soutěž na zastavění pozemku a na provedení přístavby s možností provádět ji po etapách. Přikládá dva stavební plány a informativní půdorysy budov.<sup>41</sup>

Podporu Stránská našla i u Dr. Hýska, předsedy Kulturní rady ústředí pro kulturní a školskou práci Národního souručenství. Ten v dopise z 5. 10. 1939 žádá kuratorium NM o podporu následujících požadavků u Výboru Země české: aby se národopisnému muzeu dostalo důstojného a trvalého umístění a mohlo tak být „*podporou národního citění a posilou těm, kdož hledají v něm útěchy*“ a aby podniklo všechny kroky k provedení přístavby pro Národopisné muzeum a pro získání pozemku v zahradě bývalého kláštera Sacré Coer na Smíchově.<sup>42</sup>

Jednání o stavbě nové budovy pro národopisné sbírky věnovalo kuratorium na schůzi 6. 10. 1939 obsáhlou pozornost. Na jednání se zdvihla velká polemika, poukazující na nutnost řešit i problémy jiných sbírek např. přírodovědných,

že nová stavba pro národopisné oddělení bude pomalejším řešením než stavba pro přírodovědné sbírky. Zastavení zahrady jistě narazí na odpor, usnesení kuratoria o přemístění národopisných sbírek do hlavní budovy NM je považováno za nejideálnější řešení (centrální umístění, společné laboratoře); spojování národopisu s Náprstkovým muzeem je považováno za nevhodné, žádaná výstavní plocha je považována za předimenzovanou, je třeba dělat výběr, muzeum může mít další odbočku v okolí Prahy jako má Národní galerie zámek na Zbraslavi; je otázkou, zda stavět „skanzen“, když v současnosti je tendencí zachraňovat stavby in situ, pak by u národopisného muzea nemusela být zahrada. Je nutno uvážit, co by bylo se současnou budovou národopisného muzea (s tou Stránská i nadále počítala). Se všemi těmito názory advokát Dr. Mandl, člen kuratoria a inspektor národopisných sbírek, který Stránskou vždy podporoval, polemizoval a také poukázal na kladné stanovisko Kulturní rady. Bylo stanoveno datum prohlídky navrhovaného stanoviště a zdůrazněna potřeba, aby byl vytvořen program národopisného odd.<sup>43</sup>

Je třeba připomenout, že kuratorium se průběžně snaží zabezpečit nové budovy také pro oddělení sídlící v hlavní budově NM<sup>44</sup>, ovšem i tyto snahy jsou neúspěšné.<sup>45</sup>

Po další schůzi 3. 11. zasílá kuratorium NM dne 23. 11. 1939 obsáhlý příspěvek Zemskému úřadu, odd. 17., kde rozebírá nedostatek místa pro národopisné sbírky a naléhá na vyřešení druhého úkolu – stavbu „skansenu“. Prvními pokusy pro jeho uskutečnění bylo získání dřevěného kostelíka z Medvedovců v r. 1928, který je postaven v zahradě Kinských a Čičmanského gazdovství ze Slovenska v r. 1937. To dosud postaveno nebylo, protože se čekalo na vyřešení otázky místa pro „skanzen“. Ideální by bylo, kdyby mohl stát v bezprostřední blízkosti muzea ve středu města, aby byla zajištěna návštěvnost obou institucí. Všem požadavkům by vyhovovalo prostranství v zahradě bývalého kláštera sv. Srdce (kde bylo ministerstvo pošt a telegrafů). Pozemek by připouštěl postavení „skansenu“ i nové budovy pro národopisné sbírky a plocha by nebyla odňata svému účelu, protože by zůstala parkem a naopak by byla zpřístupněna široké veřejnosti. Kuratorium „*Žádá zemský výbor, aby uznal potřebu zásadně řešit otázku umístění národopisných sbírek, projevil souhlas se současným řešením otázky umístění národopisného muzea v přírodě, navázal jednání se státem a zajistil zahradu bývalého kláštera sv. Srdce pro účely skansenu a národopisu.*“<sup>46</sup>

Celé jednání o získání pronájmu uvedených pozemků a stavbě nových budov začalo ovšem mnohem dříve – 7. dubna 1939, kdy Národopisná společnost československá odesílá **Memorandum adresované českému zemskému prezidentovi** (v letech 1939–1942 jím byl Richard Bienert. Nejednalo se o státního prezidenta Háchu, i když právě ten Národní muzeum 21. 6. 1940 navštívil.<sup>47</sup>). Memorandum

<sup>40</sup> Archiv Národního muzea, Registr NM, karton 146, rok 1939, schůze kuratoria 3. února, 3. března, 5. května, 2. června, 28. června 1939.

<sup>41</sup> Archiv Národního muzea, Registr NM, karton 144, rok 1939.

<sup>42</sup> Archiv Národního muzea, Registr NM, karton 144, rok 1939.

<sup>43</sup> Archiv Národního muzea, Registr NM, karton 146, rok 1939, schůze kuratoria 6. 10. 1939.

Program činnosti národopisného oddělení NM v Praze byl vypracován 19. 2. 1940 (nebo 29. 2. – špatně čitelné), je v něm zmíněna i nutnost „zřízení muzea lidových staveb pod širým nebem“. Dopisem z 14. 4. 1940 Národopisná společnost československá žádá (s podpisem Stránské jako jednatelky), aby byla přizvána do komise jednající o programu nár. odd. (Archiv NM, RNM karton 149, rok 1940)

<sup>44</sup> Archiv Národního muzea, Registr NM, karton 141, rok 1939, Zpráva zemskému zastupitelství z 18. 5. 1938. Archiv Národního muzea, Registr NM, karton 146, rok 1939, zápisu ze schůze kuratoria 5. 5. 1939.

<sup>45</sup> Karel SKLENÁŘ, *Obraz vlasti. Příběh Národního muzea*, Praha a Litomyšl, 2001, s. 336–338.

žádá, aby zemský prezident ovlivnil přidělení dostatečných a suchých prostor pro národopisné sbírky NM. Upozorňuje na význam lidové kultury, bohatství spravovaných sbírek, nedostatek depozitárních prostor, který si vynutil přeměnu devíti výstavních sálů na depozitáře. Srovnává naprosto nedostačující rozsah těchto prostor s ostatními odděleními NM a muzei ve státě a i ve srovnatelně velkých státech Evropy. Protože se v současné době ruší některé úřady, prosí, aby pro národopisné muzeum byla některá z takových budov vyžádána, a upozorňují na budovu bývalého ústavu Sacre Coeur. Memorandum konstatující, že Země česká vždy projevovala porozumění pro kulturní potřeby národa, doufá, že stejné pochopení bude věnováno i v tomto případě a že se zásahem presidenta dostane národopisnému muzeu konečně důstojného stánku. Podepsáni K. Chotek (předseda), Jiří Horák (1. místopředseda), Dr. Zdeněk Wirth (2. místopředseda), D. Stránská (jednatelka).<sup>48</sup>

Nevíme, zda zemský prezident ovlivnil jednání, ale v okamžiku, kdy se memorandum dostalo do Národního muzea, byly problémem především formulace vyznívající jako negativní hodnocení orgánů NM i zemských orgánů<sup>49</sup> a tím i podpis D. Stránské. Žádost o podporu vnímalo kuratorium jako stížnost na Národní muzeum vznesenou k jeho nadřízenému orgánu – Zemskému výboru a ještě přímo k jeho hlavě, tedy zemskému presidentu. A také jako obcházení kuratoria jako orgánu, který je oprávněn se zemským výborem a presidentem jednat. O memorandu předloženém Národopisnou společností československou zemskému presidentovi se jednalo na schůzi kuratoria 2. 6. 1939. Referent (není uvedeno jméno) se ohražuje proti nepodloženému tvrzení Národopisné společnosti, které činí dojem, jako by země česká, kuratorium i ředitelství NM, podceňovaly národopisné sbírky, dokonce je zanedbávaly a země se starala macešsky o umístění těchto sbírek. Referent poukazuje na to, že v letech kdy NM dostávalo plnou dotaci na zakupování a udržování sbírek ve výši jednoho milionu ročně, mělo z něj národopisné oddělení tento podíl: v roce v roce 1935 151.877.10 Kč, v roce 1936 to bylo 201.552.60 Kč, v roce 1937 228.442.15 Kč, celkem za tyto tři roky 581.871.85 Kč, z toho připadá částka jen na zakupování sbírek 552.894.55 Kč. Zdůrazňuje, že tak rozsáhlý přírůstek znamenal ohromný přírůstek sbírek a také nedostatek místa pro jejich uložení, kterému bylo čeleno co nejlépe. Na úpravu skladů (tj. depozitářů) byly vynaloženy desetitisíce korun. „Ze své strany se referent ohražuje proti nepodloženému tvrzení Národopisné společnosti a pozastavuje se nad tím, že takovéto údaje a tvrzení mohla vůči zemskému presidentovi spolupodpisovati správkyně oddělení jako zemská úřednice. Advokát Dr. Mandl konstatuje, že nesouhlasí s podáním, že nebyl o něm informován a prohlašuje,

že kuratorium vždy se zvláštním zřetelem k úkolům oddělení národopisného toto vždy podporovalo. Prof. Dr. Němec se domnívá, že nelze toto podání přejíti a že nutno vyvoditi i důsledky vyplývající z podpisu dr. Stránské. Na dotaz prof. Dr. Cibulky je-li Stránská autorkou podání, odpovídá referent, že podle stylizace a celého způsobu psaní tak nepochybně soudí. Usneseno vyšetřiti, souhlasí-li Dr. Stránská s obsahem s obsahem podání a v případě kladném oznámit věc zemskému úřadu.“<sup>50</sup>

Podle jiných písemností dochovaných v Registru NM, které opakují podobné argumenty, lze mít opravdu autorství D. Stránské téměř za prokázané. Skutečnost, že prostory a vybavení nebyly dostatečné, však byla pravdivá (viz např. pozdější dopis kuratoria zemskému výboru z 23. 11. 1939, situace se nezlepšila ani v padesátých letech<sup>51</sup>). Stránská zřejmě podnítila vznik Memoranda, protože přístup kuratoria i zemských orgánů k získávání nových prostor byl dost pasivní (viz pozn. 45). Ona se vždy snažila aktivně dosáhnout cíle – v tomto případě především zajistit podporu pro získání pozemků u Sacre Coeur, což byla jedinečná a neopakující se příležitost. Kuratorium se však cítilo dotčeno, mělo také svou pravdu – snažilo se dělat maximum, o umístění národopisných sbírek a „skanzenu“ stále jednalo, a z memoranda by bylo možné odvodit, že pracuje špatně. Členové se mohli cítit i přímo existenčně ohroženi, byl Protektorát. Z dochovaných archiválií za rok 1939 – 1940 nevyplývá, že kuratorium nebo ředitelství věc oznámilo Zemskému úřadu.<sup>52</sup> Ani nemuselo, protože Zemský úřad memorandum měl, bylo mu adresováno. Lze očekávat, že kuratorium se proti „nařčením“ přinejmenším ústně ohradilo.

V každém případě posílá Presidium zemského úřadu dne 23. 7. 1940 ředitelství NM, nařízení o bezodkladné revizi v národopisném oddělení a to pod hlavičkou „důvěrné“.

„Nařizuji bezodkladnou revizi administrativní a účetně-hospodářskou v nár. odd. NM, aby bylo zjištěno, jakým způsobem je v tomto oddělení zařízeno správné vedení řádného běžně doplňovaného inventáře muzejních předmětů k pohotovému přehledu o rozsahu sbírek dotyčného oddělení vcelku i v jednotlivostech, jakož i jak je postaráno o přesnou informaci a evidenci o tom, kde se jednotlivé inventární muzejní předměty nacházejí, resp. jsou uloženy, dále aby byl zjištěn stav evidence národopisného oddělení po stránce účetně hospodářské, např. řádné a včasné vyúčtování a pořádání zvláštních výstav a pod.“ Vedením revizní komise byl pověřen JUDr. Cyril Purkyně, vrchní komisař politické správy zemského úřadu v Praze (oddělení 12). Podpis: Zemský prezident. Přípis rukopisem (ředitele NM Ant. Zemka) – revize trvala od 26. 7. do 24. 8. 1940.<sup>53</sup>

<sup>46</sup> Archiv Národního muzea, Registr NM, karton 144, rok 1939.

<sup>47</sup> Archiv Národního muzea, Registr NM, karton 150, rok 1940.

<sup>48</sup> Archiv Národního muzea, Registr NM, karton 144, rok 1939.

<sup>49</sup> V memorandu se např. píše „Národopisná společnost československá vytvořivši velké a významné národopisné museum se sbírkami milionové ceny, odezdala je roku 1920 Zemi české doufajíc, že budou ve správě Národního musea lépe opatřeny a budou se moci rozvinouti. Národopisná společnost však musí konstatovati, že Země česká starala se o umístění těchto jedinečných sbírek macešsky a národopisnému oddělení neměřilo se stejně, jako oddělením ostatním. Zatímco jiná oddělení užívají si krásných, velkých místností, vytápěných a suchých, zatímco mají dostatek místa pro pracovny i skladiště, i když si nařikají, národopisné oddělení je doslova přecpáno v Letohrádku Kinských, v budově, kterou nelze vytápěti, což je v moderním musejnictví naprosto nepřipustné, v budově beze sklepů, v níž sbírky vlnou a plesnivějí, takže se kazí nenahraditelně. Kromě toho budova je tak přeplněna sbírkami, že přestává být museem a stává se skladištěm.“

<sup>50</sup> Archiv Národního muzea, Registr NM, karton 146, rok 1939.

<sup>51</sup> Helena MEVALDOVÁ, Monika TAUBEROVÁ, *Drahomíra Stránská. Osobnost evropského národopisu*, Praha 2011, s. 18–19.

<sup>52</sup> Archiv Národního muzea, Registr NM, prohlédnuty: karton 147, rok 1939; kartony 148–150, rok 1940.



Výsledkem bylo odvolání D. Stránské z pozice správkyne sbírek a její nucený odchod z národopisného oddělení na přelomu listopadu a prosince 1940.<sup>54</sup> Jako důvod byly uvedeny administrativní nedostatky při vedení oddělení.<sup>55</sup> V pozadí stály důvody politické – byla zřejmě nepohodlná pro své politické postoje k postavení českého národa a Slovanů. V této souvislosti mohla být pocíťována zejména její vytrvalá snaha o zabezpečení reprezentativních národopisných expozic a vybudování muzea lidové architektury v přírodě z politického hlediska jako nežádoucí. Poměry dokresluje nařízení Okresního policejního komisařství adresované ředitelství NM z 9. 7. 1940 (odvolávající se na výnos Zemského úřadu z 6. 7. 1940), které přikazuje „*Všechny závadné předměty z muzejních expozic, po případě celá oddělení takových předmětů (:oddělení národního osvobození, legionářské koutky apod.): jest neprodleně složiti do beden a bezpečně uložiti ve skladišti musea neb jinde, kde by nebyla přístupna veřejnosti.*“

Ať už se další jednání o pozemcích a stavbách u kláštera sv. Srdce vyvíjela jakkoliv, výsledek je jasný: národopisné oddělení uvedené pozemky nezískalo a novou budovu ani „skanzen“ nepostavilo.

Po válce se Stránská očistila od dříve vznesených obvinění (disciplinární řízení proti ní bylo skončeno 5. 9. 1946). Musela vyvinout velké úsilí o suspendování předešlých opatření, i když nucený odchod z NM i jiných muzeí postihl za Protektorátu více osob. Do funkce přednosta národopisného oddělení byla znovu jmenována 8. 2. 1947, nejdříve na dobu 1 roku a za protokolárně stanovených podmínek, jejichž naplnění bylo kontrolováno 30. 10. 1948. Zápis výslovně konstatuje, že „*v nár. odd. byla vykonána pozoruhodná práce*“. Na jeho základě ředitelství 16. 11. 1948 doporučuje Zemskému úřadu její trvalé jmenování do funkce.<sup>56</sup> K myšlence **vybudování muzea lidové architektury v přírodě se poté vrátila** alespoň v praxi. V roce 1949 jedná o získání vinného lisu pro národopisnou expozici od p. Skoumala, rolníka v Jo-

sefově, p. p. Dolní Bojanovice. Dne 19. 8. 1949 ředitelství NM prosí Okresní národní výbor v Hodoníně o spolupráci při zajištění vinného lisu pro národopisnou expozici, konkrétně o vydání potřebného povolení pro majitele lisu pana Skoumala v Josefově a zaslání tohoto povolení Národopisnému oddělení, aby je mohlo předložit ministerstvu zemědělství. To již přislíbilo potřebný stavební materiál, aby si po vybourání lisu z „*budy*“ pan Skoumal mohl zase vinnou *búdu* opravit. V též den informuje p. Skoumala o zaslání žádosti o úpravu stavby na ONV v Hodoníně a prosí o urychlené zaslání plánu náčrtku s výpočtem o spotřebě materiálu: cihel, dřeva a cementu. Lis se nepodařilo získat, obsah sdělení je příznačný pro období, kdy byl běžný nedostatek všeho stavebního materiálu, který byl v podstatě na příděl.

Zakoupení technického zařízení – **soukenické valchy** v obci Turie Pole (okres Krupina) na Slovensku v r. 1951 svědčí o tom, že myšlenka na vybudování „skanzenu“ existovala ještě v roce 1951, těsně před odchodem D. Stránské z NM. Tuto akci však již iniciovala a zajišťovala PhDr. Helena Johnová. Objekt určený nepochybně pro expozici v exteriéru je ve sbírkách etnografického odd. NM uložen dodnes<sup>57</sup>. Valcha bylo dřevěné strojové zařízení sloužící k zplst'ování vlněné tkaniny při výrobě sukna pomocí mechanického tlaku (úderu svislých dřevěných trámů) a spařování vřelou vodou. Je dokladem silné tradice domácího zhotovování sukna v karpatských regionech – zpracování vlněné tkaniny na valašské huně, jejichž produkce nesměla přijít na městské trhy ovládané cechy.<sup>58</sup> Valchu, která přestala pracovat asi roku 1950, zhotovil asi v roce 1933 Ján Bátorický, mlynář z Turieho Pole č. 142. Její rozebírání i přeprava v únoru 1951 byly velmi náročné, protože zejména dubová stoupa a hřídel váží několik metrických centů, a bylo nutné je dopravit k cestě přes potok a bahnitý terén v délce 200 m.<sup>59</sup> Dr. H. Johnová, která se přímo podílela na získání valchovny, by s ostatními spolupracovníky patrně pokračovala v úsilí započatém D. Stránskou, kdyby to bylo reálné. Neumožňovaly to eko-

<sup>53</sup> Archiv Národního muzea, Registr NM, karton 149, rok 1940

<sup>54</sup> Stránská podepisuje dokumenty ještě 13. 11. 1940, od 27. 12. je podepisuje historik umění doc. Květ. viz Archiv Národního muzea, Registr NM, karton 149, rok 1940

<sup>55</sup> Helena MEVALDOVÁ, Monika TAUBEROVÁ, *Drahomíra Stránská. Osobnost evropského národopisu*, Praha 2011, s. 12–13.

<sup>56</sup> Archiv Národního muzea, Registr NM, karton 200, rok 1946–1951. Ředitelství NM Zemskému úřadu v přípisu z 27. 6. 1946 zdůrazňuje, že „*všestranně hledělo upravit správu různých muzejních oddělení a vyřešit hromadné zmatky vzniklé v letech 1938–1946.*“ Na funkci přednosta oddělení však byli dva petenti. Původně ředitelství NM navrholo 27. 6. 1946 do této funkce Dr. St. Svobodu, který „*jako jediný konceptní úředník oddělení spravoval úspěšně národopisné sbírky za neobyčejně svízelných poměrů po revoluci, po celou dobu dlouhotrvající nepřítomnosti onemocnělého správce oddělení*“ tj. Dr. Kršňáka. Dosavadní přednosta Národopis. odd. NM zemský musejní rada Dr. František Kršňák byl k 8. 2. 1947 pověřen řízením Propagačního odd., které bylo vytvořeno v době jednání o Stránské. Stránská i Svoboda pak byli každý pověřeni správou konkrétních fondů.

<sup>57</sup> č. i. H4 – 47789: V masivní dubové stoupě (*štoku*), tj. horizontálně položeném kusu kmene o délce téměř 3 m, jsou vydlabány dvě čtvercové dutiny. Do každého otvoru (*huňku*) zapadají dvě dřevěná kladiva nasazená na trámech (*preberancích*) tvořících jednoramennou páku. Jsou nadzdvihávány trámky (zvanými *floše*) křížem prostupujícími 7 m dlouhou dubovou hřídel, na jejímž vnějším konci je upevněno hnací vodní kolo o průměru 250 cm a šířka 80 cm. č. i. H4 – 47790: Pec na ohřívání vody – měděný kotel (byl zapuštěný do zhruba krychlové pece z kamenných kvádrů s topeništěm v dolní části. Ohřátá voda se z něho vedla do stoupy se sukem trubkami.) č. i. H4 – 47791: Lavice na nakročených nohách, sedák tvoří masivní draná deska (210 x 42 cm) o síle 8 cm, nohy z tyčoviny začepovány bez svlaků (v = 52 cm).

<sup>58</sup> Stanislav BROUČEK, Richard JERÁBEK (ed.), *Lidová kultura, Národopisná encyklopedie Čech, Moravy a Slezska*, Praha 2007, 3. sv., s. 1108; zde i popis funkce valchy.

<sup>59</sup> Archiv Národního muzea, Registr NM, karton 201, rok 1951. Dr. H. Johnová ve zprávě o sběrné cestě 7. – 13. 2. 1951 uvádí: „*V Turieho Poli zakoupilo národopisné oddělení Národního muzea na základě mé zprávy z léta minulého roku (tj. 1950) valchovnu na sukno, jednu z mála, které do nedávných dní pracovaly.*“ Na transportu se podíleli Dr. H. Johnová, tehdy vědecká pracovnice v nár. odd. (fotografovala, zaměřovala zařízení, zařídila transport vojenskými nákladními auty k železnici zdarma) a Ferdinand Louda, konzervátor, který ve zprávě o sběrné cestě k rozebírání a transportu uvádí: „*Pracovali jsme v chladu a vlhku, při některých věcech jako např. uvolnění a dopravě mlýnského kola, bylo třeba přímo chodit ve vodě. Sama doprava k cestě byla nesmírně namáhavá a nesnadná, protože bylo nutno dopravovat věci přes potůček a posunovat je po rozměklém, bahnitém terénu, do kterého se bořily dřevěné podložní válce. Mimo to se mokré hladké dřevo smekalo a bránilo pevnému uchopení předmětu.*“ Louda jen stěží sháněl muže pro nakládání součástí na vůz a pak na železniční vagon. „*protože muži byli odstrašeni namáhavostí práce při rozebírání*“. Autorka může z vlastní zkušenosti při posledním obtížném stěhování valchovny do nového depozitáře potvrdit, že hřídel stěží nadzdvihne šest mužů.

nomické podmínky, později ani měnící se odborné názory na tuto problematiku. Navíc H. Johnová po několika letech odešla z národopisného oddělení (stala se ředitelkou Historického muzea NM).

Pokud by byl projekt muzea lidové architektury uskutečněn, měl by pravděpodobně u návštěvníků velký úspěch. Přesto je nutné konstatovat, že ze současného odborného pohledu je tento projekt překonán: klade vedle sebe objekty z různých částí českých nebo dokonce slovanských zemí, vytrhuje jednotlivé objekty z kontextu celého sídla, z jeho

prostředí, neumožňuje představit charakteristiku určitých oblastí v jejich komplexnosti. Musíme však uznat, že Stránská v podstatě ani nemohla zvolit jinou možnost, pokud mělo „museum v přírodě“ být umístěno v Praze; chtěla především představit lidové stavitelství – regionální typy domu ze všech ostatních národopisných oblastí a postavit expozice na novou úroveň. Kdyby jí to bylo umožněno, nepochybně by při své erudici a vytrvalosti vybudovala muzeum lidové architektury ještě lepší a úspěšnější než byla výstavní dědina na Národopisné výstavě československé.



Obr. 1: Kostelík sv. Michala v Kinského zahradě v Praze na Smíchově. Pohled na vstupní část a věž. Fotografie Helena Mevaldová 2010.



Obr. 3: Obyvatelé Medvedovců před řeckokatolickým kostelem sv. Michala v Medvedovcích, Podkarpatská Rus. Fotografie V. Fabian, 1929. Etnografické oddělení Národního muzea, H4-OA-5742.



Obr. 2: Kostelík sv. Michala v Kinského zahradě v Praze na Smíchově. Kněžiště. Fotografie Helena Mevaldová, 2010.



Obr. 4: Řeckokatolický kostel sv. Michala na původním místě v Medvedovcích, pohled od východu, na věži rozbitá střecha, Medvedovce, Podkarpatská Rus. Fotografie pravděpodobně V. Fabian, 1927. Archiv Národního muzea, Registr Národního muzea, karton 107.



*Obr. 5: Bourání řeckokatolického kostela sv. Michala v Medvedovcích, Podkarpatská Rus. Fotografie V. Fabian, 1929. Etnografické oddělení Národního muzea, H4-OA-5745.*





Obr. 6: Stavba kostela sv. Michala v Kinského zahradě v Praze, vnitřní trámová konstrukce hlavní věže. Fotografie Drahomíra Stránská, 23. 8. 1929, Etnografické oddělení Národního muzea, H4-OA-6140.

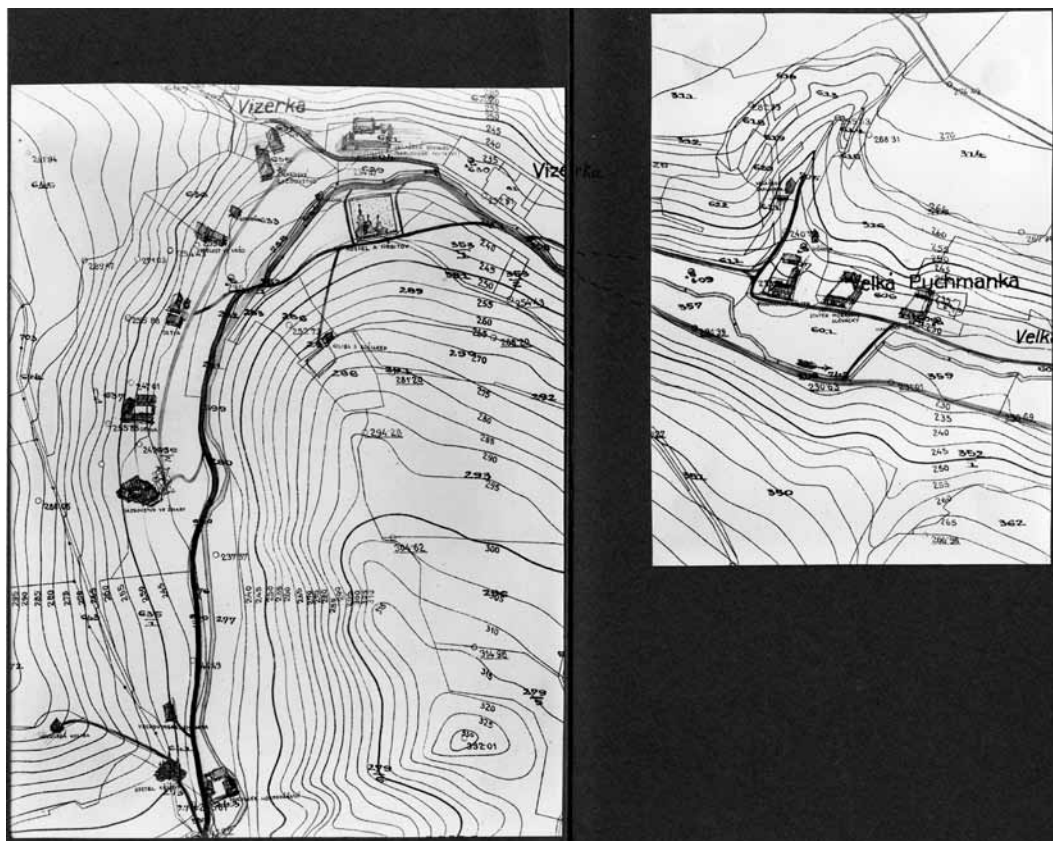


Obr. 7: Joklovo gazdovství v Čičmanech, nádvoří strana. Fotografie Em. Málek, 1906. Etnografické oddělení Národního muzea, H4-OA-17577.

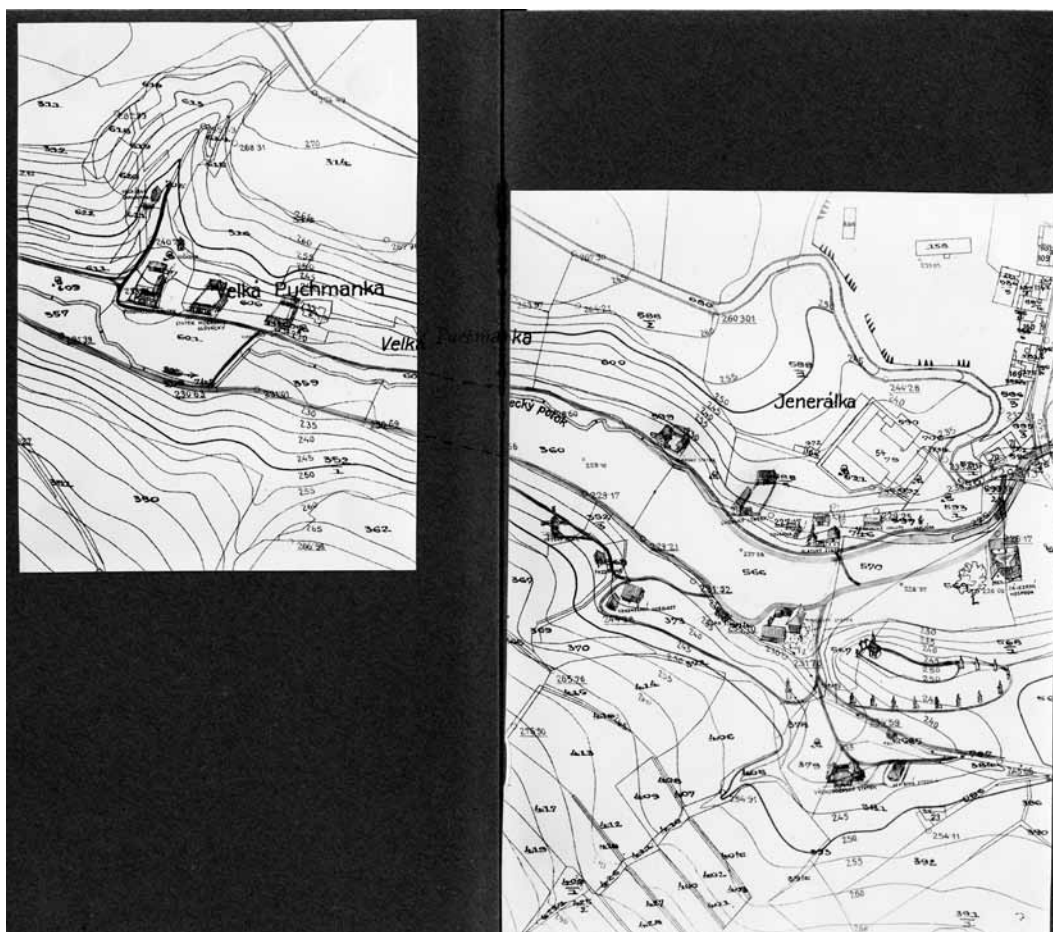


Obr. 8: Joklovo gazdovství v Čičmanech, průčelí. Fotografie Em. Málek, 1906. Etnografické oddělení Národního muzea, H4-OA-17580.

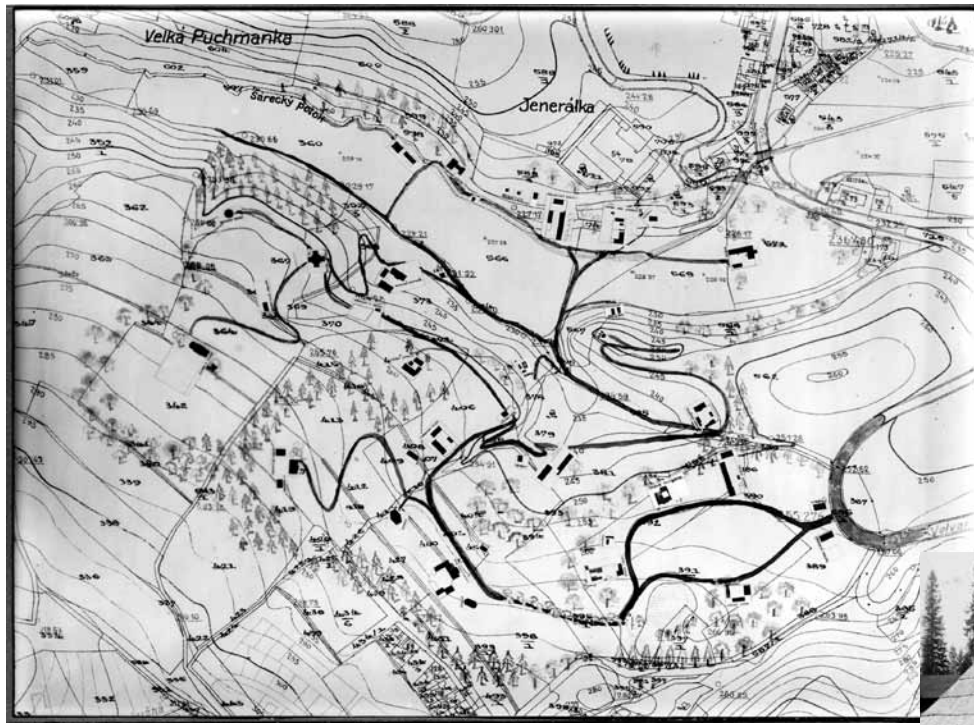




Obr. 9: D. Stránská, první varianta návrhu na vybudování Muzea lidové architektury v přírodě v Praze – Šárce, rozložení objektů v údolí (mapa 1 a 2, Archiv Národního muzea RNM 1937).

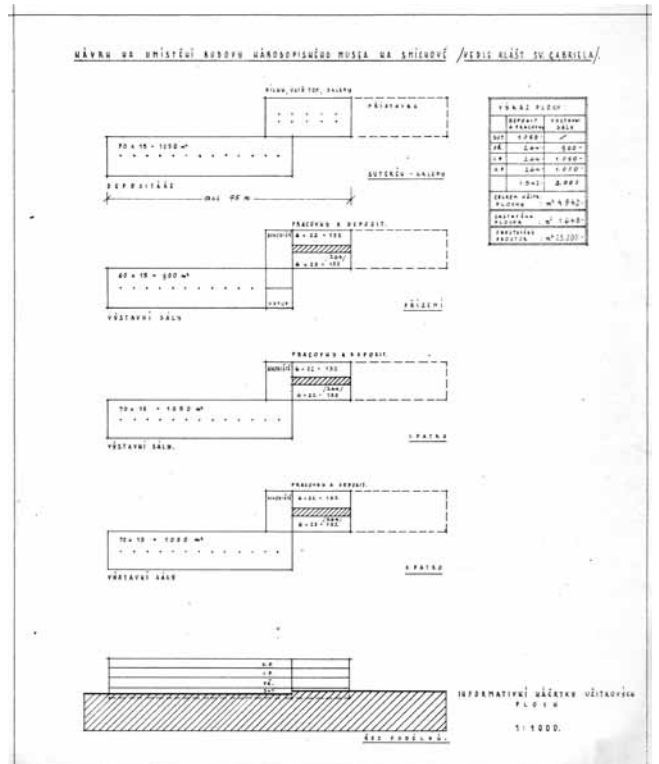


Obr. 10: D. Stránská, první varianta návrhu na vybudování Muzea lidové architektury v přírodě v Praze – Šárce, pokračování v návaznosti na předchozí mapu (mapa 2 a 3, Archiv Národního muzea RNM 1937)



Obr. 11: D. Stránská, druhá varianta návrhu na vybudování Muzea lidové architektury v přírodě v Praze – Šárce, situuje stavby na svahy údolí Šárka a plošinu nad ním (Archiv NM RNM 1937).

Obr. 14: Objekt valchy z neznámé lokality na Slovensku přiložený k návrhu skanzenu v Šárce (Archiv NM, RNM 1937)



Obr. 12: Stavební plán umístění nové budovy Národopisného muzea v Praze na Smíchově (vedle kláštera sv. Gabriela), 1939. Archiv Národního muzea, Registr NM\_1939\_VII-Nar-R\_plan\_01 (karton 144). Vyhotovil architekt Bohumil Hübschmann, Praha – Ořechovka, 1939 (zdarma). (Viz dopis B. Hübschmanna členu zemského výboru E. Hlavatému z 18. 6. 1940, Registr NM, karton 149, rok 1940).

Obr. 13: Informativní náčrt půdorysů čtyř pater nové budovy Národopisného muzea v Praze na Smíchově (vedle kláštera sv. Gabriela). 1939. Archiv Národního muzea, Registr NM\_1939\_VII-Nar-R\_plan\_01 (karton 144). Vyhotovil architekt Bohumil Hübschmann, Praha – Ořechovka, 1939 (zdarma). (Viz dopis B. Hübschmanna členu zemského výboru E. Hlavatému z 18. 6. 1940, Registr NM, karton 149, rok 1940).