



ODRAZ REGIONÁLNÍ A NÁRODNÍ IDENTITY VE VLASTIVĚDNÝCH PUBLIKACÍCH NĚMECKÝCH UČITELSKÝCH SPOLKŮ V SEVERNÍCH ČECHÁCH NA PŘELOMU 19. A 20. STOLETÍ¹

Jana Mezerová

The Reflection of Regional and National Identity in Regional Studies Publications of German Teachers' Associations in North Bohemia at the Turn of the 19th Century

Abstract: The paper examines the involvement of teachers in the development of regional studies in North Bohemia during the second half of the 19th century and the early 20th century. Teachers contributed significantly to the creation of works devoted to regional studies, which were often published by teachers' associations. Through these writings, they actively disseminated content that contributed to the formation of regional identity. By presenting historical events and contemporary achievements, teachers sought to have an educational influence, strengthening the connection to the native land and instilling a sense of pride and rootedness among its inhabitants. However, it is important to note that these works focused on regional studies were influenced by the broader context of general nation formation, which had an increasing influence on the establishment of group identities during this period. Czech Germans were characterised by strong ties to specific regions and individual urban centres. The relationship to the Habsburg monarchy as the common "house" of its peoples became formalised during the 19th century. Over time, the German-speaking population of the Czech Lands made a deliberate effort to identify and define the elements of a common, unified identity, referred to as "Sudeten German" since the beginning of the 20th century.

Keywords: regionalism – nationalism – identity – Czech Germans

Contact: Mgr. Jana Mezerová, Ph.D., Oddělení dějin tělesné výchovy a sportu, Historické muzeum Národního muzea; Václavské náměstí 68, 110 00 Praha; jana.mezerova@nm.cz

Výzkumu nacionalismu a skupinové identity bylo v posledních desetiletích věnováno mnoho pozornosti. Poznatky na tomto poli shrnul ve svých pracích zejména Miroslav Hroch.² Frekventovaným tématem byl také vztah Čechů a Němců.³ Pozornost autorů se zaměřovala především na první desetiletí 20. století, kdy konflikt mezi oběma národnostmi eskaloval. Není však, zejména v češtině, mnoho shrnujících textů zabývajících se postupnou aktivizací nacionálně definované identity německojazyčného obyvatelstva českých zemí, která probíhala již ve století devatenáctém. Výjimku představuje monografie, jejímž autorem je Piotr M. Majewski.⁴ Důvodem je pravděpodobně nekompatibilita této národnostní skupiny. Pro české Němce byla relativně

dlouho charakteristická vazba k regionům či přímo městským centrům, kde měli převahu. V průběhu 19. století se následkem politických událostí výrazně proměnil i jejich vztah k vyšším správním celkům.

Následující text se pokouší postihnout charakter vztahu německojazyčného obyvatelstva k regionům a všimá si i toho, jak se do něj stále zřetelněji promítala postupná nacionalizace společnosti. Činí tak prostřednictvím analýzy vybraných titulů vlastivědné produkce vztahující se zejména k oblasti severních Čech. Na vzniku a vydávání tohoto typu publikací se ve druhé polovině devatenáctého a na počátku 20. století významně podíleli jednotliví učitelé i učitelské spolky. Napomáhali tak formování kolektivní identity českých Němců.⁵

1 Text vznikl za finanční podpory Ministerstva kultury v rámci institucionálního financování dlouhodobého koncepčního rozvoje výzkumné organizace Národní muzeum (DKRVO 2019-2023/12.II. d, 00023272).

2 Souhrnně zejména Miroslav HROCH, *Národy nejsou dílem náhody. Příčiny a předpoklady utváření moderních evropských národů*, Praha 2009.

3 Například Jan KŘEN, *Konfliktní společenství. Češi a Němci 1780–1918*, Praha 1990; Václav HOUŽVIČKA, *Návraty sudetské otázky*, Praha 2005 a mnozí jiní.

4 Piotr Maciej MAJEWSKI, *Sudetští Němci 1848–1848. Dějiny jednoho nacionalismu*, Brno 2014.

5 Jde o dílčí téma, které vyvstalo při práci na disertační práci zabývající se regionální identitou německojazyčného obyvatelstva a jeho vlastivědnou produkcí v regionu horního Poníší. Jana MEZEROVÁ, *Identita českých Němců ve vlastivědách horního Poníší*, disertační práce, Filozofická fakulta, Univerzita Karlova, Praha, 2019.

Domovina – Heimat

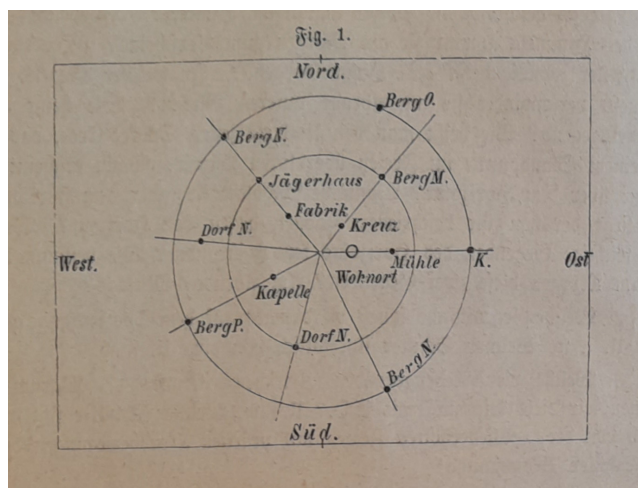
Pozoruhodným aspektem utváření moderních skupinových identit je prolínání a vzájemné doplňování dvou odlišných tendencí: unifikující a specializující, sjednocující a fragmentační. Stát vytvořil a dozoroval školskou soustavu, s jejíž pomocí šířil unifikované vzdělání, jednotný základ, který zvyšoval efektivitu jeho fungování. Formující se národní společnosti záhy přišly na to, že stát není jedinou entitou, která se tohoto nástroje může a dokáže chopit. Školství se v posledních desetiletích 19. století a na počátku století dvacátého stalo polem soupeření nově se vymezujících kolektivních identit a bylo využíváno i k distribuování redefinovaných obsahů, které pracně budovanou státní identitu štěpily.⁶

Nejsilnějším prvkem definujícím skupinovou identitu v dlouhém 19. století se ukázal být bezesporu jazyk. Vazba k určité historické či správní jednotce sice s rostoucí mobilitou obyvatelstva ustupovala do pozadí, ale nadále hrála důležitou roli a nemuselo se nutně jednat o zemi s její tradicí historické státnosti, na níž se zaměřila formující se česká politická reprezentace. Přestože se geografický obzor s modernizací stále rozšiřoval, jednou z nejpevnějších vazeb zůstávalo pouto k městu či historicky nebo správně definovanému regionu. U českých Němců mělo specifický charakter daný nekompaktním osídlením a absencí přirozeného centra. Svou roli tu sehrála také jazyková (nářeční) rozrůzněnost. Místo, kde se cítili doma nazývali výrazem *Heimat* – vlast, domovina, či *engere Heimat* – užší vlast, aby ji odlišili od širší vlasti, kterou byla mnohonárodnostní habsburská monarchie, přičemž zemská rovina bývala obvykle upozadována.

Vzhledem k historickému vývoji u Němců silně rezonoval osvícenský patriotismus. Pro osvícence nebyla vlast dána rodem nebo jazykem, ale byla místem, které se vlastenec rozhodl budovat a rozvíjet. Velká část německojazyčných oblastí byla spjata s rozvojem průmyslu, a tak na osvícenské ideje plynule navázal liberalismus zdůrazňující význam schopností a vzdělání. Zároveň se ale Němci ve druhé polovině 19. století začali vyhraňovat vůči českým obrozeneckým snahám a obě stále ostřeji nacionálně definované společnosti se separovaly. Souběžně působila také snaha o definování uzavřených jazykových oblastí, s níž vazba k regionům nabývala stále většího významu.

Vlastivěda – Heimatkunde

To vše přispělo k popularitě vlastivědy v německojazyčných oblastech Čech. Shromáždování a publikování přírodovědných a společenskovědních poznatků, o něž tato disciplína usiluje má totiž přispívat právě k vytváření a upevňování vazby obyvatelstva k prostoru, v němž žije. Usiluje tedy o uchování a formování skupinové identity vázané na územní jednotku.



Obr. 1. Obrázek z Moiřblvy metodiky pro výuku vlastivědy (Konrad MOIŘBL, *Die Heimatkunde in der Volksschule. Ein Beitrag zur speziellen Methodik dieses Unterrichtszweiges mit Einschluss des Heimatlandes*, Prag 1883.) Žáci se měli pokusit určit směry a vzdálenosti k významným prvkům v krajině.

U jejich počátků stála již na přelomu 18. a 19. století hojně pěstovaná topografie a statistika, která navazovala na zemskou barokní a humanistickou kronikářskou tradici. Jako svébytný obor na pomezí geografie a historie se vlastivěda (*Heimatkunde*) rozvinula v Německu ve druhé polovině 19. století. Vyrostla původně z tradice jednotlivých německých zemí a byla funkční pro různé, i nestátně definované oblasti. Regionální, přesněji zemské dějiny (*Landesgeschichte, Länderkunde*)⁷ zde byly specifickým odrazem osvícenských encyklopedických snah v partikularizovaném prostředí. Historické spolky a společnosti (*Historische Vereine, Historische Gesellschaften*), z nichž některé měly své kořeny již v 18. století, se obvykle těšily podpoře panovníků, kteří jejich působení považovali za součást státního zájmu. Přispívaly totiž svou aktivitou k definování teritoria a k identifikaci jeho obyvatel s ním. Nežádka byly tyto spolky spojeny s myšlenkou muzea, ale také s topografickými a statistickými studii.⁸ Rovněž v Habsburské monarchii se vlastivědné snahy v počátcích rozvíjely na zemském základě. Těšily se podpoře panovnického domu a byly rovněž svázány s působením učených společností a muzeí, včetně Musea Království českého.

Kromě probouzení lásky k vlasti si vlastivěda jako jeden z úkolů vytyčila také šíření vzdělání. Její rozvoj byl již na počátku úzce svázán s pedagogikou. Zavedení vlastivědy (*Heimatkunde*) jako nedílné součásti širšího předmětu geografie světa (*Weltkunde*) na nižším stupni škol ve svých spisech doporučoval například německý pedagog Christian Wilhelm Harnisch (1787–1864). Takto chápaná vlastivěda vycházela z myšlenek prostorového determinismu, byla vystavena na předpokladu, že specifika regionu se odráží v charakteru jeho obyvatel. Vedle geografických charakte-

6 M. ŘEZŇÍK, *Formování moderního národa (Evropské „dlouhé 19. století“)*, Praha 2003, s. 67–68.

7 V německém prostředí je užíván termín *historische Landeskunde* či *Landesgeschichte*, vázaný na původní federativní strukturu, zatímco výraz *Regionalgeschichte* byl spojený s moderní Evropou. V roce 1852 byla založena zastřešující organizace spolků v jednotlivých německých zemích (*Gesamtverein der Deutschen Geschichts- und Alterthumsvereine*) a koordinující jejich činnost i díky společnému časopisu *Blätter für deutsche Landeskunde*.

8 Werner BUCHHOLZ (Hg.), *Landesgeschichte in Deutschland. Bestandsaufnahme, Analyse, Perspektiven*, Paderborn 1998.

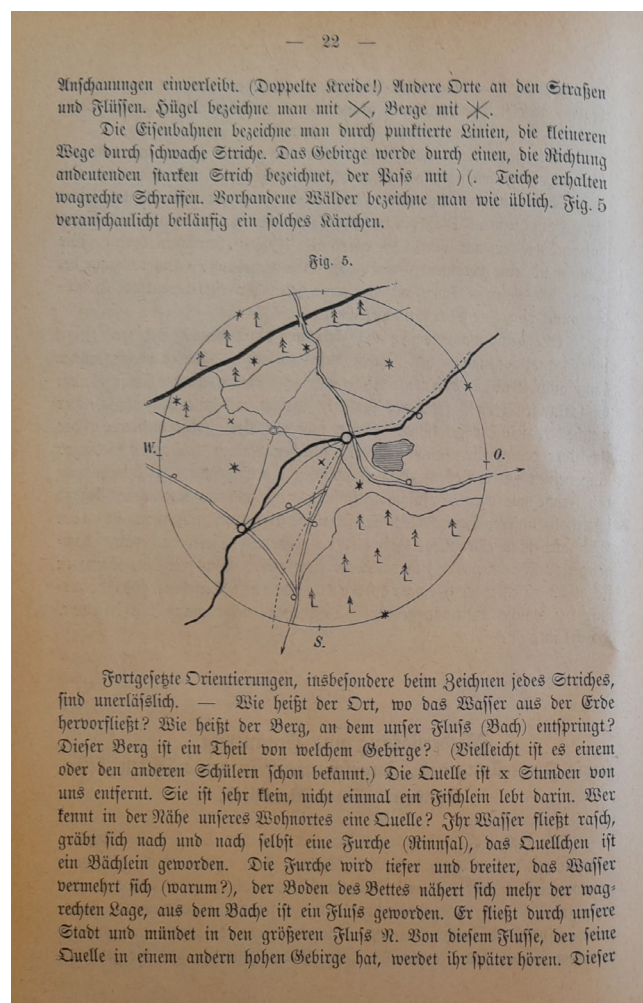
ristik ale hrála významnou roli rovněž historie. Právě s pomocí historických obrazů, ale také současných úspěchů, měla vlastivěda vzbuzovat pocit hrdosti a ukotvení.

Vlastivědou posilovanou regionální identitu ale zároveň silně ovlivňoval proces všeobecné nacionalizace, která představovala určující faktor pro utváření skupinových identit v tomto období. Opakované vydávání vlastivěd jakožto obrazů (ve smyslu konstrukcí) minulé i současné podoby regionů svědčí o stále potřebě jejich opravování, reinterpretování a přizpůsobování aktuální situaci. Postupné posilování sjednocujících prvků zformulovaných ve stereotypy odráží posun od regionální příslušnosti k identitě nadregionální, společné a jednoznačně nacionálně definované.

Tento trend posilovala u německojazyčného obyvatelstva Čech ve druhé polovině 19. století také interakce s konstituující se akademickou historiografií českých Němců, a zejména s aktivitami Spolku pro dějiny Němců v Čechách (*Verein für Geschichte der Deutschen in Böhmen*), jehož hlavním komunikačním médiem byl časopis *Mitteilungen des Vereines für Geschichte der Deutschen in Böhmen*. Spolek založený v roce 1862 byl v počáteční fázi prochnut vírou v liberální sebeporozumění a progresivní roli německých měšťanů jako třetího stavu a nositele kultury v českých zemích.⁹ Sídli v Praze, měl však množství individuálních členů v jednotlivých regionech a stanovy umožňovaly také korporátní členství, díky němuž se k činnosti spolku hlásila mnohá podobně zaměřená regionální sdružení.¹⁰ Na přelomu 19. a 20. století se pak v akademické sféře a následně také ve vlastivědách začal projevovat vliv rozvíjející se germanistiky a národopisu. V první třetině 20. století byla již většinovým trendem věda o lidu – *Volkskunde*.¹¹

Německojazyčná vlastivědná produkce se vyznačovala značnou pestrostí. V poslední čtvrtině 19. a na počátku 20. století lze ale vysledovat jistou unifikační tendenci. V tomto období iniciovaly mnohé okresní učitelské spolky vydávání komplexních vlastivědných děl, popisujících zpravidla správní jednotku politického okresu. Ačkoli nešlo o schválené učebnice, jsou koncipována v podstatě jako pomůcky k vyučování. Nezřídka nesla podtitul „Vlastivěda pro školu a dům“ (*Heimatskunde für Schule und Haus*). Spolu s knižní publikací vydávaly tyto spolky často také nástěnné mapy okresu, které nepochybně jako učební pomůcky sloužily.

Pro tyto publikace je typické přehledné uspořádání podle oborů a témat zahrnující zeměpisné, demografické, správní, hospodářské i kulturní charakteristiky. Zásady, podle nichž jsou zpracovány, opět odkazují k vývoji na poli pedagogiky a geografie v německých zemích. Metodologické zásady výuky zeměpisu vypracoval Alfred Kirchhoff (1838–1907). Doporučoval postupovat od nejužšího zeměpisného obzoru, domova, obce a jejího bezprostředního okolí (*Heimat – Heimatskunde*) přes zemi (*Vaterland – Vaterlandkunde*) k vyšším zeměpisným celkům, geografii kontinentů a všeobecné geografii. V letech 1887–1904 řídil Kirchhoff ediční řadu *Forschungen zur deutschen Landes- und Volkskunde* a pro



Obř. 2. Ukázka z Moißlovy metodiky pro výuku vlastivědy. Dalším úkolem, který měli žáci zvládnout, byl náčrt mapy nejbližšího okolí a jeho popis.

rozvoj vlastivědy byla významná zejména jeho práce *Anleitungen zur deutschen Landes- und Volksforschung*, která vyšla v roce 1889.¹² Popis regionu měl být přehledně strukturován a postupovat od základních zeměpisných údajů přes geologii a hydrologii, případně botaniku a zoologii, k tématům zaměřeným na obyvatelstvo. Na Kirchhoffa pak navázal Alfred Hettner (1859–1941), který navrhl komplexní popis regionů (*Länderkundliches Schema*, známé také jako *Hettner'sches Schema*) o jedenácti bodech počínaje základními zeměpisnými údaji přes geologii, morfologii, klima, hydrografii, půdní poměry, vegetaci až po osídlení, dopravu a politické poměry.

Učitelé a učitelské spolky

Německojazyčné vlastivědy vydávané regionálními učitelskými spolky (*Lehrervereine*), které vycházely na přelomu 19. a 20. století v českých zemích, dodržovaly více či méně zmi-

9 Michael NEUMÜLLER, Der Verein für Geschichte der Deutschen in Böhmen: ein deutschliberaler Verein (von der Gründung bis zur Jahrhundertwende), in: *Vereinswesen und Geschichtspflege in den böhmischen Ländern: Vorträge der Tagungen des Collegium Carolinum in Bad Wiessee vom 25. bis 27. November 1983 und vom 23. bis 25. November 1984*, München, 1986 s. 179–208.

10 Alena MÍŠKOVÁ, Německé mimouniverzitní instituce v Čechách, in: *Bohemia docta: k historickým kořenům vědy v českých zemích*, Praha 2010 s. 234–257.

11 Ota KONRÁD, Dějepisectví, germanistika a slavistika na Německé univerzitě v Praze 1918–1945, Praha 2011.

12 Alfred KIRCHHOFF, *Anleitungen zur deutschen Landes- und Volksforschung*, Stuttgart 1889.

— 68 —

1. leß = ten = ma = le seh', da sag' ich ihm den Ab = schieds-
 2. fer = nen Ton = de bin; ich seh' die stol = zen Schloß- fer
 3. Händ' ich him = mel = wärts: „D nimm du Va = ter lieb und
 4. gold' = ner Son = nen = strahl, das Mut = ter = aug' mich an = ge-
 5. einft mein er = steß = Wort; dort lern = te ich mein erst Ge-
 6. lieb und theu = er wär, und Haus und Gar = ten, Bach und
 7. En = gel lei = te mich, daß stets ich so nach Hau = je

1. groß mit ei = nem Hil = len Thränen = groß. Wenn ich vom
 2. an und fin = de kein Ge = sal = ten d'ran. Zum El = tern-
 3. gut, mein El = tern = haus in dei = ne Gut!“ D nimm, du
 4. blüht, der Va = ter mich an's Herz, ge = drückt. Dort hat mich
 5. bet, das nun mit mir durch's Le = ben geht. Dort wuchs ich
 6. Baum, he = su = che ich in je = dem Traum. Es ist kein
 7. komm', wie einft ich ichied, so gut und fromm. Du tie = ber

1. El = tern = hau = je geh, nach ihm zum leß = ten = ma = le seh'.
 2. hau = je steht mein Sinn, wenn ich im fer = nen Lan = de bin.
 3. Va = ter lieb und gut, mein El = tern = haus in dei = ne Gut!
 4. ja zum er = sten = mal er = freut dein gold' = ner Son = nen = strahl.
 5. auf und ha = be dort ge = flam = melt einft mein er = steß Wort.
 6. Plätzchen ringsum = her, das mir nicht lieb und theu = er wär.
 7. Gott, noch bitt' ich dich, durch dei = ne En = gel lei = te mich.

Die Muttersprache. Veit Möldner.

Mässig.

1. Mut = ter = spra = che, Mutter = laut! wie so woi = ne = sam, so
 2. Ach, wie trüb ist meinem Sinn, wenn ich in der Frem = de
 3. Sprache, schön und wunder = bar, ach, wie kin = gest du so
 4. Kin = ge, kin = ge e = wig fort, Hel = den = spra = che, Lie = bes =
 5. U = ber = all wohl Gottes Hauch, heil = lig ist wohl man = dert

— 69 —

1. traut! Er = steß Wort, das mir er = schal = set, sü = ßes, er = steß Lie = bes-
 2. bin, wenn ich fremde Zungen ü = ben, fremde Wor = te brauchen
 3. klar! Will noch tie = fer mich ver = tie = fen in den Reichthum, in die
 4. wort! Steig em = por aus tie = fen Grüf = ten, längst ver = scholl' = nes al = te-
 5. Brauch; a = ber soll ich be = ten, dan = ken, geb' ich mei = ne Lie = be

1. wort, er = ster Ton, den ich ge = sal = set, klingeß e = wig in mir
 2. muß, die ich nim = mer mehr samu sie = ben, die nicht klingen als ein
 3. Pracht. Ist mir's doch, als ob mich rie = fen Vä = ter aus des Gra = bes
 4. Lied, Leb' auf's neu in — hl. Schrif = ten, daß dir je = des Herz er-
 5. fund, mei = ne se = lig steu Ge = dan = fen: sprech' ich wie der Mutter

1. fort, — — — — — Max v. Schenkendorf.
 2. Gruß, — — — — —
 3. Nacht, — — — — —
 4. glüht, — — — — —
 5. Mund, — — — — —

Mein Vaterland.*) Veit Möldner.

Kräftig.

1. Eu = ro = pas Herz, der Böhmen theu = res Land, wo Ei = chen
 2. " " " " " " " " wo tau = send
 3. " " " " " " " " wo stolz die

*) Für die Oberklasse; die 3. Stimme für den Lehrer.

Obz. 3. Součástí výuky vlastivědy mělo být podle Moißla nejen zevrubné obeznámení žáků s jejich nejbližším okolím, ale rovněž vzbuzování lásky k místu, kde se narodili a žijí. Proto zařadil do své metodiky i několik vlasteneckých písní.

něné zásady a strukturu.¹³ Díky tomu poskytují komplexní obraz regionů složený z různých aspektů počínaje fyzickým popisem krajiny přes historii až po současnost (správu, hospodářství a kulturu). Tvořily je obvykle dvě části. První, všeobecná, (*Allgemeiner Theil*) věnovaná celé správní jednotce, politickému okresu, začínala kapitolou o poloze a rozloze, a přes fyzický popis pokračovala ke kapitolám popisujícím aktivity obyvatelstva, z nichž nejobsáhlejší byla obvykle ta věnovaná dějinám. Druhá část (*Besonderer Theil*) obsahovala kapitoly popisující jednotlivé obce.

Některé vlastivědy sepsali renomovaní autoři. Například Libereckou okresní vlastivědu, vydanou již v roce 1873, na-

psal Hermann Hallwich (1838–1913). Jako historik, autor mnoha prací věnovaných dějinám měst, ale také tajemník obchodní a živnostenské komory v Liberci a poslanec zemského sněmu i říšské rady, v ní zdůraznil zejména kulturní a hospodářskou výkonnost německojazyčného obyvatelstva.¹⁴ Vlastivědu okresu Dubá z roku 1888 „ve spolupráci s učitelstvem okresu“ (*unter Mitwirkung der Bezirkslehrerschaft*) naproti tomu napsal Friedrich Bernau (1849–1904).¹⁵ Autor německy psaných topografických a historických děl, který pocházel z českojazyčné vlastenecké rodiny (vlastním jménem Přemysl Cyril Bačkora) a snažil se spojit české a německé zájmy a posilovat vlastenecké povědomí

13 Učitelské spolky (*Lehrervereine*) navazovaly na snahy německých liberálů, pro něž na přelomu šedesátých a sedmdesátých let 19. století představovalo prosazení změn ve školství významnou součástí jejich politiky. Říšský zákon o obecných školách z roku 1869 mimo jiné rozšířil výuku na tomto typu škol o znalosti zeměpisné a dějepisné, přičemž zvláštní zřetel kladl právě na vlastivědu (*Heimatkunde*). Mikuláš ZVÁNOVEC, *Der nationale Schulkampf in Böhmen. Deutsche und tschechische nationale Schutzarbeit im Schulwesen vor dem Hintergrund der Demokratisierungsprozesse in Cisleithanien (1880–1918)*, disertační práce, Univerzita Karlova, Praha 2020, s. 36.

14 Robert REBITSCH – Jan. KILJÁN – Milan SVOBODA, Hermann Hallwich 1838–1913, historik, politik, byrokrat, sběratel a básník, Praha Těplice 2015.

15 Friedrich BERNAU, *Der politische Bezirk Dauba (umfassen die Gerichtsbezirke Dauba und Wegstättel). Eine Heimatskunde für Haus und Schule, Dauba 1888.*

německojazyčných obyvatel českých zemí a podporovat péči o památky.¹⁶ Často byly vlastivědy kolektivními díly. Jejich redaktor pocházel z řad učitelů a měl obvykle již nějaké předchozí zkušenosti, byl například autorem drobných historických či jiných statí nebo působil jako kronikář. Nežádka se tito lidé podíleli také na vzniku místních muzeí, redigovali časopisy a podobně. Jednotlivá témata zpracovávali rovněž učitelé. Někteří byli jen poučenými laiky, jiní odborníky, jejichž renomé překračovalo regionální horizont. Přehledné zpracování a odborná kvalita některých textů činí z těchto publikací dodnes oblíbený zdroj informací.

Našli se rovněž autoři, kteří se zabývali metodikou těchto děl. Například učitel a ředitel měšťanské školy v Ústí nad Labem, c. a k. okresní školní inspektor a rovněž autor knížek pro děti Konrad Moišl (1847–1928) vydal v roce 1883 drobný spisek *Vlastivěda v obecné škole s podtitulem Příspěvek ke speciální metodice tohoto oboru výuky zahrnující vlast (domovskou zemi)*.¹⁷ Podnětem k sepsání metodiky mu byla aktivita mnoha okresních učitelských spolků, které již vlastivědu a případně i mapu okresu vydaly, ale podle Moišla chyběl zevrubný „návod“ na zařazení vlastivědy do výuky.

Základní zásadou byla srozumitelnost a praktičnost. Autor předpokládal, že poznatky, které žáci získají pozorováním nejbližšího okolí, lze využít při další výuce a připraví je na zobecnění pojmů a rozšíření myšlenkového obzoru.¹⁸ V rámci úvodu kladl velký důraz na orientaci v prostoru, kterou spojoval s praktickými úkoly, procházkou v krajině, určování světových stran, načrtnutí plánu okolí a práci s mapou. Výklad měl postupovat od nejbližšího ke vzdálenějšímu (škola, obec, okres, země, mnohonárodnostní stát). Podobně postupoval i při výkladu dějin, kde jako by i dějinný vývoj potvrzoval tendenci spojování se ve složitější celky. V tomto výkladovém schématu se původní keltské, germánské a posléze slovanské kmeny promísily a vytvořily český stát, který se následně stal součástí mnohonárodnostní monarchie. Kapitola *Dějiny země (Geschichte über das Land)* je členěna do oddílů, které tomuto vývoji odpovídají. První tři jsou věnovány jednotlivým kmenům: Bójové v Čechách (*Die Bojen in Böhmen*), Markomani v Čechách (*Die Markomannen in Böhmen*), Češi (*Die Čechen*). Zejména druhý oddíl hojně čerpá z díla historika a politika Ludwiga Schlesingera

(1838–1899).¹⁹ Následuje oddíl *Christianizace Čech (Die Einführung des Christenthums in Böhmen)*, který je zpracován podle církevních dějin, jejichž autorem byl litoměřický biskup Anton Ludwig Frind (1823–1881).²⁰ Předposlední oddíl líčí společné soužití Čechů a Němců a jmenuje se *Německé Čechy (Deutschböhmen)*. Opět vychází z koncepce formulované Ludwigem Schlesingerem. Závěrečná část pojednává o dějinách Čech pod vládou habsburského rodu (*Böhmen unter dem Hause Habsburg*) počínaje rokem 1526.

Nejen bezprostřední vnímání a praktické využití získaných znalostí, ale také emoce byly významnou složkou Moišlovy metodiky. Na závěr zařadil několik vlasteneckých básní (například „Sláva Austrie“ – *Österreichs Ruhm* – od biskupa Antona Ludwiga Frinda) a písní, jejichž autorem byl ředitel ústecké dívčí školy Veit Möldner. Jejich účelem bylo oživit výuku a vzbudit lásku k vlasti, jak plyne například z názvů: *Otcovský dům (Das Vaterhaus)*, *Mateřská řeč (Die Muttersprache)* nebo *Modlitba za otčinu (Gebet für das Vaterland)*.

Z hlediska identity je charakteristické „dojurovňové“ pojetí vlasti. Moišl jako zkušený učitel předpokládal, že žákům a potažmo všem obyvatelům je nejbližší jejich bezprostřední okolí, které považují za svůj domov, to označuje jako užší vlast, domovské město či domovinu (*Heimatstadt, Heimatland*). Tento přirozeně srdečný vztah k místu bydliště či oblasti působení měl být vsazen do širšího rámce země označované jako otčina (*Vaterland*) a byl v souladu s loajalitou k vládnoucímu rodu.²¹ Jde tedy o postoj, který dokonale souzněl s oficiálním obrazem habsburské monarchie. Daný region či město, užší vlast (*engere Heimat*), byl součástí země (*Heimatland*) – Čech (*Böhmen*) a ty byly také jen jednou z částí velkého státu pod vládou jediného panovníka.²²

V praxi se ovšem vlastivědné publikace soustředily především na region, obvykle správní jednotku politického okresu, která byla zároveň oblastí působnosti příslušného okresního učitelského spolku. První kapitola, nazvaná většinou *Poloha, rozloha, hranice (Lage, Größe, Grenzen)*, nežádka obsahovala také informaci o příslušnosti k zemskému celku Čech a poloze regionu v jeho rámci. Stručným způsobem se autoři většinou vypořádali se zemskou identitou. Rovněž projevy loajality vůči státu a panovníkovi měly spíše

16 Marie RYANTOVÁ, Friedrich Bernau, in: Česká Beseda o německých badatelích v oblasti pomocných věd historických, archivnictví a edic historických pramenů. Příspěvky z konference pořádané 12. listopadu 1999 v Ústí nad Labem katedrou historie Pedagogické fakulty Univerzity J. E. Purkyně v Ústí nad Labem a katedrou pomocných věd historických a archivního studia Filosofické fakulty Univerzity Karlovy v Praze, Ústí nad Labem 2000.

17 Konrad MOIŠL, *Die Heimatkunde in der Volksschule. Ein Beitrag zur speziellen Methodik dieses Unterrichtszweiges mit Einschluss des Heimatlandes*, Prag 1883.

18 „In streng elementarer Weise fußt die vorliegende spezielle Methodik auf dem großen Prinzip der Anschauung. Ihr Motto ist: Lebensvolle Klarheit in allen Dingen und praktische Tendenz. Den künftigen Bürger des Staates fest im Auge behaltend, gestattete sich der Verfasser in möglichst gründlicher Behandlung in diese Lectionen hereinbezogen, um zu zeigen, wie sich die sinnlichen Anhaltspunkte, die sich beim Unterrichte in der engsten Heimatkunde ergaben, im weiteren syntetischen Verlaufe des Unterrichtes praktisch verwerten lassen. Beim aufmerksamen Verfolgen des beim Heimatlande beobachteten Vorganges wird mancher geneigte Beurtheiler finden, dass der Stoff auf den ersten Blick sehr ausgeweitet erscheint. Aber der freundliche Beurtheiler vergesse nicht, dass es eben das Heimatland ist, das den Schülern vorgeführt wird, und dass eine eingehendere Betrachtung desselben, verbunden mit eingestreuten praktischen, zum Selbstdenken anregenden Fragen aus naheliegenden Gründen gutzuheißen ist.“ Viz Konrad MOIŠL, *Die Heimatkunde in der Volksschule. Ein Beitrag zur speziellen Methodik dieses Unterrichtszweiges mit Einschluss des Heimatlandes*, Prag 1883, nestránkovaná předmluva.

19 Ludwig SCHLESINGER, *Geschichte Böhmens*, Prag 1869.

20 Anton FRIND, *Kirchengeschichte Böhmens im allgemeinen und in ihrer besondere Beziehung auf die jetzige Leitmeritzer Diözese*, Prag 1866.

21 „Diese und ähnliche Einwirkungen auf das Gemüt unserer Schüler sind patriotische Bestrebungen edelster Natur. An der Liebe zur engsten Heimat, die bereits im jungen Herzen feste Wurzel geschlagen hat, erstarkt allmählich die heilige Liebe zum Vaterlande, zum angestammten Herrschendehause. In ihr wurzeln die edle patriotische Stolz.“ Viz Konrad MOIŠL, *Die Heimatkunde in der Volksschule. Ein Beitrag zur speziellen Methodik dieses Unterrichtszweiges mit Einschluss des Heimatlandes*, Prag 1883, s. 16.

22 „Böhmen ist, wie ihr wisset nur ein Theil des großen Staates, den unser mächtiger Kaiser beherrscht.“ Konrad MOIŠL, *Die Heimatkunde in der Volksschule. Ein Beitrag zur speziellen Methodik dieses Unterrichtszweiges mit Einschluss des Heimatlandes*, Prag 1883, s. 51.

formální charakter, neboť byly považovány v podstatě za samozřejmost.

S koncem 19. století přibývaly v tomto typu publikací známky nacionální orientace. Německojazyčné oblasti se stále sílící separací národních společností v zemi toužily podat o sobě příznivý obraz, přičemž byl zdůrazňován jejich německý charakter. Jako příklad lze připomenout statistickou práci Heinricha Rauchberga (1860–1938), v níž pozdější rektor Německé univerzity v Praze zpracoval data sčítání obyvatel z let 1880, 1890 a 1900, na jejichž základě vyložil národnostní situaci v Čechách.²³ Objevuje se v ní pojem *nationaler Besitzstand*, překládaný jako národní država²⁴ nebo národní aktiva.²⁵ Rauchberg se při vyhodnocování statistických dat snažil určit podíl podle národnostního klíče a vyzdvihoval výkony méně početného, zato aktivnějšího německojazyčného obyvatelstva v Čechách.

Vlastivědy popisovaly často velmi odlišné regiony. Přesto z nich postupně vykristalizovala řada autostereotypů, které byly obecně přijímány a sdílány napříč celou německojazyčnou populací českých zemí. Nejčastěji byla akcentována hospodářská úspěšnost navzdory drsným klimatickým podmínkám, tradice městské samosprávy a sepětí s půdou. Obecně se tedy Němcům v českých zemích přisuzovala zásluha na kultivaci v různých významech pojmu – zkrocení živlů a přírody související s industrializací, šíření vzdělanosti a technologických inovací jakožto předpokladů civilizace a pokroku, ale také obdělávání půdy. Stále více pozornosti bylo postupně věnováno lidové kultuře, v níž se odrážela duše lidu, což směřovalo k rétorice sepětí půdy a krve.²⁶

Nacionalizace se odrážela také v postojích autorů vlastivěd. Vlastenectví výše zmíněného autora metodiky a rovněž okresní vlastivědy Konrada Moišla z Ústí nad Labem se vyznačovalo nekomplikovaností a lojalitou k vládnoucímu domu. City jeho jen o několik let mladšího kolegy, redaktora a z velké části autora vlastivědy politického okresu Jablonec²⁷ učitele Adolfa Lilieho (1851–1912) k regionu v němž působil, byly již výrazně ovlivněny vzrůstajícím se nacionalismem.

Společným rysem obou je z liberálních postojů pramenící důraz kladený na vyzdvihování významu osobností regionu, zejména pak těch hospodářsky úspěšných a zároveň také veřejně činných, jakožto příkladů a vzorů pro mládež. Moišl byl autorem životopisu ústeckého podnikatele a politika Karla Georga Wolfruma, určeného mladým čtenářům.²⁸ Lilie se vyjádřil na téma vhodných vzorů v úvaze o aktuál-

ních problémech mládeže publikované v pamětním spisku vydaném u příležitosti sjezdu německých učitelů v roce 1891.²⁹ Medailonky místních podnikatelů angažujících se ve prospěch obecného blaha také později zařadil přímo do vlastivědy jabloneckého okresu. Že šlo o obecnější trend, dokládá například životopis libereckého velkopřemyslníka a poslance Johanna Liebiega, který vydal jeden z významných spoluautorů jablonecké vlastivědy, rovněž učitel a autor prací pro děti a mládež Ferdinand Thomas.³⁰

Výchovu dětí a mládeže podle Lilieho názoru ale stále více komplikoval rozpad tradičních hodnot a východisko ze „zhooubného materialismu“ spatřoval právě v povzbuzování národního cítění.³¹ Pedagogické zásady svého staršího kolegy popsal v oslavném nekrologu učitel, regionální historik a také politik Karl R. Fischer.³² Vylíčil ho například jako zastávce institucionalizované výchovy dětí ve věku od tří do šesti let. Tzv. dětské zahrádky německého pedagoga Friedricha Fröbela (1782–1852) považoval Lilie za správnou cestu kvůli časné integraci do kolektivu a přípravě nejen na budoucí školní docházku, ale i pro začlenění do společnosti a národní pospolitosti. Stejnou motivaci mělo jeho angažmá v tělocvičném hnutí a aktivní členství v jabloneckém tělocvičném spolku (*Turnverein*). Tělesnou výchovu a současně vedení k pospolitosti pokládal za významný a důležitý faktor ve výchově zvláště v industrializovaných oblastech, kde se následkem často obtížných sociálních podmínek u mládeže projevovaly sklony k patologickému chování i zdravotní problémy. Zasazoval se také o šíření vzdělání a posilování pouta k regionu. Z Lilieho návrhu a za součinnosti učitelských sborů jablonecké chlapecké i dívčí školy byla v roce 1884 založena veřejná knihovna (*Volksbibliothek*). Zájem o lidové vzdělávání (*Volksbildung*) ho zavedl do řad jabloneckého Průmyslového vzdělávacího spolku (*Industrieller Bildungsverein*), posléze přejmenovaného na Řemeslný spolek (*Gewerbeverein*), jehož činnost se v devadesátých letech zaměřila především na založení místního muzea, k němuž došlo v roce 1904.

Jak si představoval působení výchovy a vzdělání, vyjádřil Lilie ve své beletristické prvotině, kterou publikoval pod pseudonymem Wolfgang Schield.³³ Román s názvem *Na věrné německé stráž* (*Auf treuer deutscher Wacht*) vyzýval k obraně německého jazyka a kultury proti sílícímu českému národnímu hnutí. Předmětem jeho vlasteneckého citu již tedy nebyl region jako takový, ale především jeho německý charakter, což

23 Heinrich RAUCHBERG, *Der nationale Besitzstand in Böhmen*, 2 Bände, Leipzig 1905.

Zatímco Václav HOUŽVIČKA, *Návraty sudetské otázky*, Praha 2005, na s. 11. pojem *nationaler Besitzstand* národní aktiva, Jan KŘEN, *Konfliktní společnosti, Češi a Němci 1780–1918*, Praha 1990, na s. 226 též pojem jako národní država. V každém ze zvolených okruhů statistických dat autor vyzdvihoval výkony méně početného, zato aktivnějšího německojazyčného obyvatelstva v Čechách.

24 Jan KŘEN, *Konfliktní společnosti. Češi a Němci 1780–1918*, Praha 1990, s. 226.

25 Václav HOUŽVIČKA, *Návraty sudetské otázky*, Praha 2005, s. 11

26 Jana MEZEROVÁ, *Identita českých Němců ve vlastivědách horního Poníší*, disertační práce, Filozofická fakulta, Univerzita Karlova, Praha, 2019.

27 Adolf LILIE (ed.), *Der politische Bezirk Gablonz (Gerichtsbezirke Gablonz und Tannwald). Eine Heimatkunde für Schule und Haus*, Gablonz a. N. 1894. Adolf LILIE (ed.), *Der politische Bezirk Gablonz (Gerichtsbezirke Gablonz und Tannwald). Eine Heimatkunde für Schule und Haus*, Gablonz a. N. 1895. Poprvé vyšla v roce 1894 a hned v následujícím roce znovu ve druhém, opraveném a doplněném vydání.

28 Konrad MOIŠL, Karl Wolfrum. Ein Mann aus eigener Kraft, Aussig 1910?

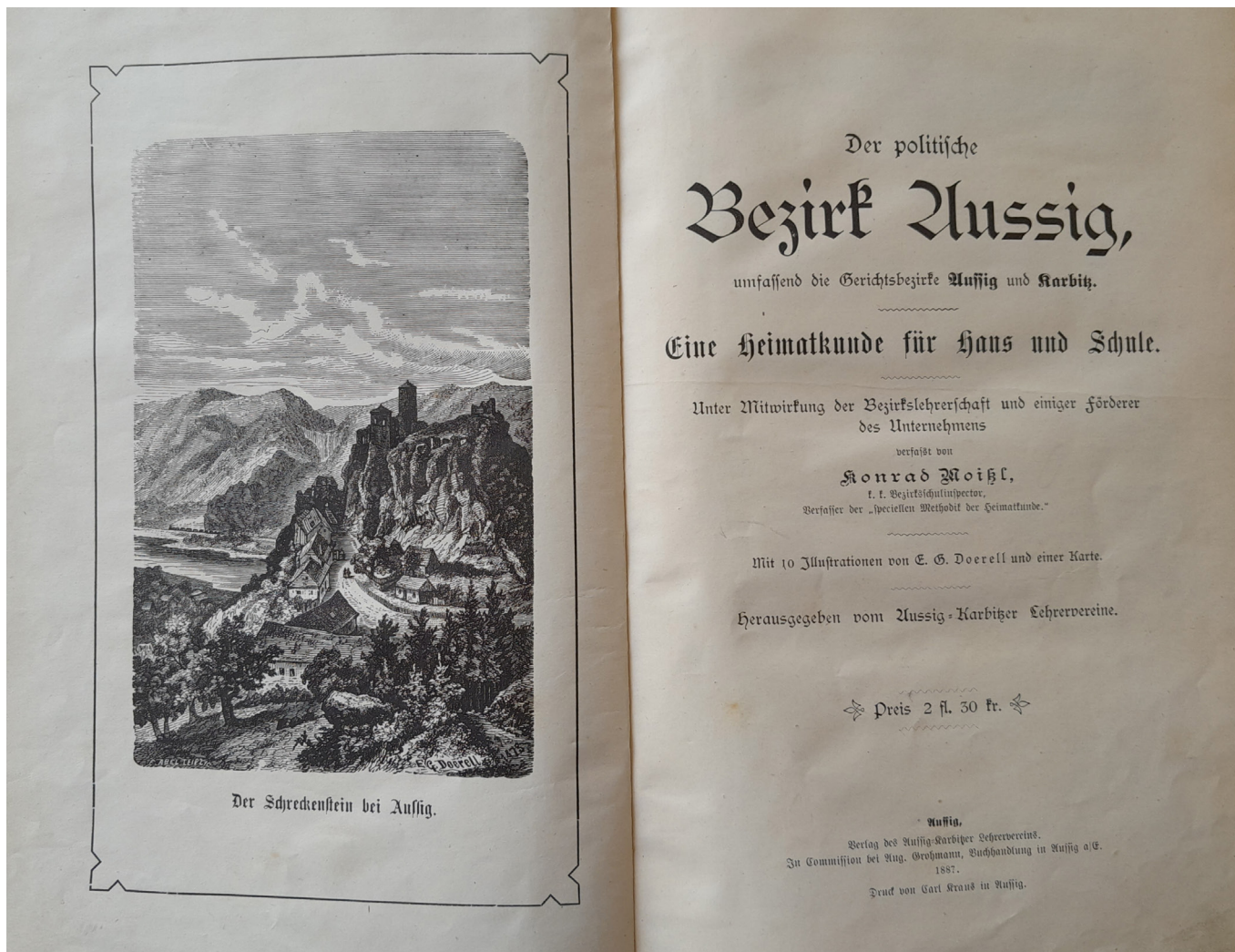
29 Adolf LILIE, *Festschrift gewidmet den verehrlichen Theilnehmern an der 17. Hauptversammlung des Deutschen Landeslehrervereins in Böhmen zu Gablonz a.d. N. in den Tagen des 6., 7. und 8. August 1891*, Gablonz a. N. 1891.

30 Ferdinand THOMAS, Johann Liebieg. Ein Lebensbild für Jugend, Reichenberg 1901.

31 Adolf LILIE, *Festschrift gewidmet den verehrlichen Theilnehmern an der 17. Hauptversammlung des Deutschen Landeslehrervereins in Böhmen zu Gablonz a.d. N. in den Tagen des 6., 7. und 8. August 1891*, Gablonz a. N. 1891.

32 SOA Litoměřice, pobočka SOKA Jablonec nad Nisou, fond Karl R. Fischer, osobní pozůstalost, kart. 11, inv.č. 93; Karl R. FISCHER, *Totenschau*. Adolf Lilie, *Mitteilungen der Vereines für Heimatkunde des Jeschken-Jsergaues*, VI. Jahrgang, 1912, Num. 4., s. 198–199.

33 Román vyšel poprvé v roce 1886 a dočkal se nejméně tří vydání. V roce 1890 vydal Lilie ještě soubor novel s názvem *Zázračná léčení (Wunderkuren)*.



Obr. 4. Několik let po vydání metodiky vyšla také Moißlova vlastivěda ústeckého politického okresu (Konrad MOIßL, *Der politische Bezirk Aussig umfassend die Gerichtsbezirke Aussig und Karbitz, eine Heimatskunde für Haus und Schule*, Aussig 1887).

byla právě ona kvalita, která z něj činila domov, čili *Heimat*.

Se silící nacionalizací spojenou s pronikáním diskursu *Volksgeschichte* (tedy dějin vykládaných optikou silícího nacionalismu) z akademického prostředí do regionální vlastivědy byli následně vlastivědci-učitelé nezřídka dáváni za vzor lidovýchovných pracovníků. Jedním z nich byl redaktor a autor liberecké okresní vlastivědy Anton Franz Ressel (1873–1933) působící na Liberecku i na sousedním Frýdlantsku. Jeho životní příběh dobře ukazuje, jak se původní vlastivědný zájem transformoval v nástroj nacionalizace.

Vlastivědná a historická studia upoutala Ressela již jako žáka měšťanské školy ve Frýdlantě. Vnímá je zejména prostřednictvím svého učitele a rovněž vlastivědce Antona Prokopa Schmitta (1833–1890), který pocházel z Tachovska.

Poté Ressel absolvoval učitelský ústav v Trutnově, kde ho v jeho zájmu o historii podporoval ředitel Theodor Tupetz, pozdější zemský školní inspektor a autor učebnic dějepisu. Vlastivědné práci věnoval veškeré úsilí. Obětoval mu údajně i postup v učitelské kariéře.³⁴ Publikovat začal v roce 1895. Napsal množství drobných článků i rozsáhlejších prací věnovaných jednotlivým obcím a městům Frýdlantska a Liberecka, své rodné Dolní Řasnici a Krásnému Lesu, Frýdlantu a okolí, Liberci a okolí, Raspenavě, Luhu a Lužci, a také Mníšku a Fojtce, v níž léta žil.³⁵ Těžištěm Resselova odkazu jsou dvě shrnující monografie. První, z roku 1902, je věnována okresu Frýdlant.³⁶ Druhá, která vyšla ve dvou svazcích v letech 1903–1905, popisuje Liberecko.³⁷ Autor usiloval o odborný přístup, což se odrazilo v kladení důrazu na

34 Z důvodu zaneprázdnění vlastivědnou prací si údajně nikdy nenašel čas složit učitelské zkoušky pro měšťanské školy, viz Josef SYROWATKA, Unserem Anton Franz Ressel zum Gedächtnis, Mitteilungen des Vereines für Heimatkde des Jeschken-Iser-Gaues 27, 1933, č. 1, s. 1–7.

35 Anton Franz RESSEL, Dorfchronik. Geschichte der Gemeinden Rückersdorf und Schönwald nebst vielen Nachrichten aus der Umgegend, Friedland 1897; Anton Franz RESSEL, Beiträge zur Geschichte der Orte des Friedländer Bezirkes, 6 Häfte (zvláštní výtisk listu Friedländer Zeitung), Friedland 1910–13; Anton Franz RESSEL, Geschichte der Gemeinde Raspenau, Mildenuau und Mildeneichen, 2 Bände, Friedland 1914–1929; Anton Franz RESSEL, Geschichte der Gemeinde Einsiedel, Friedland 1929; A. F. RESSEL, Orts- und Häusergeschichte der Gemeinde Voigtsbach, Voigtsbach 1930; Anton Franz RESSEL, Orts- und Häusergeschichte der Gemeinde Rückersdorf, Rückersdorf 1933.

36 Anton Franz RESSEL, Geschichte des Friedländer Bezirkes, Friedland i. B. 1902. Jiné schéma, dějiny, ne vlastivěda.

37 Anton Franz RESSEL (ed.), Heimatskunde des Reichenberger Bezirkes. Stadt und Land. Anhang: Böhmisches-Aicha und Bösching, 2 Bände, Reichenberg 1903–1905.

prameny, přičemž vedle heuristiky se snažil také o jejich kritiku. Znal starší práce a udržoval kontakty se svými kolegy. Měl přehled o odborné literatuře v oboru včetně odborných diskusí a sporů, které k němu nejspíše doléhaly zejména prostřednictvím časopisu *Mitteilungen des Vereines für Geschichte der Deutschen in Böhmen*. Také ho ovlivňovala aktivita Hornolužické společnosti věd (*Oberlausitzische Gesellschaft der Wissenschaften*) a časopis *Neues Lausitzisches Magazin*.

Odkazy a citace, které Lilie uváděl ve svých pracích, umožňují rekonstruovat okruh zdrojů a inspirací. Nedostupným vzorem mezi regionálními dějepisci mu byl autor pramenných studií z dějin Frýdlantu Julius Helbig. V předmluvě k práci věnované Frýdlantsku uvedl, že navazuje rovněž na díla Hermanna Hallwicha, dále autora prací vztahujících se zejména k dolnoslezskému městu Břeh (Brieg dnes Brzeg) Karla Friedricha Schönwäldera (1805–1888) či historika Horní Lužice Hermanna Knotheho (1821–1903). Z dalších historiků spjatých se Spolkem pro dějiny Němců v Čechách poměrně často citoval Julia Lipperta (1839–1909) a naopak jen zřídka jinak velmi populárního Ludwiga Schlesingera. Velice si cenil starých hornolužických autorů, jako byli Johann Benedict Carpoz (1595–1666) nebo Christian Adolf Pescheck (1787–1859), ale udržoval kontakt i s nastupující generací tamních historiků, například Ernstem Alwinem Seeligerem (1867–1946). Je zjevné, že Ressel znal také českou národně i zemsky orientovanou historiografii. Vedle Palackého citoval například Antona Gindelyho (1829–1892). Blízký mu byl ovšem spíše německý liberální proud, například Christian d'Elvert (1803–1896). Vyzdvihoval ale také zásluhy výše zmíněného Friedricha Bernaua (1849–1904). Podobně jako mnoho jeho kolegů učitelů se i Ressel na přelomu 19. a 20. století zapojil do etnografických sběrů univerzitního profesora Josefa Hauffena (1863–1930), což ho přivedlo do bližšího kontaktu s akademickým prostředím.

V roce 1905 byl v Liberci za Resselovy aktivní účasti založen Spolek pro vlastivědu okresů Český Dub, Frýdlant, Jablonec, Chrastava, Liberec, Rochlice a Tanvald (*Verein für Heimatkunde der Bezirke Böhm. -Aicha, Friedland, Gablonz, Kratzau, Reichenberg, Rochlitz und Tannwald*), posléze v roce 1909 přejmenovaný na Spolek pro vlastivědu Ještědsko-Jizerské župy (*Verein für Heimatkunde Jeschken-Isergaues*). Účelem spolku byla péče o rozvoj vlastivědy. Mělo se tak dít prostřednictvím podpory historického bádání, pořádání přednášek, zakládání knihoven a vydávání čtvrtletníku. Tím byly od roku 1907 *Mitteilungen des Vereines für Heimatkunde des Bezirkes Böhmisch Aicha, Friedland, Gablonz, Kratzau, Reichenberg, Röchlitz und Tannwald* (od roku 1909 *Mitteilungen des Vereines für Heimatkunde Jeschken-Isergaues*). Ressel v časopise hojně publikoval a sám ho v letech 1907–1918 redigoval. Zakla-

datelé spolku i časopisu měli ambici zaplnit prázdné místo a následovat příklad ostatních německojazyčných regionů, jako byla Šumava, Chebsko, Krušnohoří nebo Krkonoše, kde již podobná periodika vycházela. Chtěli dostat historické pravdivosti a do obsahu vedle historických prací zahrnovali zejména národopisná témata. V emotivním závěru úvodníku k prvnímu číslu napsal Resselův současník Karl. R. Fischer (1871–1934), že časopis je určen čtenářům všech vrstev a povolání, jimž má vyprávět „o práci otců, jejich životě, obdělávání nepoddajné půdy a vzbuzovat tak sladký pocit lásky k vlasti, který dřímá v jejich srdcích“.³⁸

Ve dvacátých letech 20. století starší vlastivědná tradice v časopisu plynule vyústila do kontinuálně sílícího národoveckého proudu. Od ročníku 1919 převzal vedení časopisu po Antonu Franzi Resselovi Erich Gierach (1881–1943), který významně ovlivnil další směřování celé vlastivědné produkce v regionu horního Poníší.³⁹ Jeho aktivity byly úzce svázány s šířením národoveckého vlivu, jemuž se začal intenzivně věnovat zejména po vzniku Československa. Významnou roli přitom hrála frustrace z průběhu a výsledku světové války. V roce 1919 poprvé vyšel jeho Katechismus pro německý lid v Čechách (*Katechismus für das deutsche Volk in Böhmen*).⁴⁰ Kromě publikování textů v národoveckém duchu se věnoval organizační činnosti a vyvíjel množství aktivit, které směřovaly k instrumentalizaci regionální vědecké práce. V roce 1924 stanul v čele Německé vědecké společnosti (*Deutsche wissenschaftliche Gesellschaft*). Pod jeho vedením, se změněnými stanovami a na zcela novém základě zahájila společnost intenzivní přednáškovou činnost, kterou spoluorganizoval nově zřízený Městský vzdělávací výbor (*Stadtbildungsausschuß*). Vydávala publikace a časopisy zaměřené na sudetoněmecké dějiny a kulturu (*Sudetendeutschtum*). Za stejným účelem vznikl již v roce 1925 Ústav pro sudetoněmecké vlastivědné bádání (*Anstalt für sudetendeutsche Heimatforschung*). Zabýval se zejména bádáním v oblasti sídelních dějin, toponomastickými a onomastickými výzkumy.

Provázání vlastivědného bádání a národoveckého diskurzu zrodilo stereotyp pracovníka působícího uvědomovací (sebeidentifikační) silou na obyvatelstvo regionu. Náhornou ukázkou je Resselův nekrolog z pera jeho kolegy Josefa Syrowatky (1891–1967), který otiskly *Mitteilungen des Vereines für Heimatkunde des Jeschken-Iser-Gaues*.⁴¹ Květnatým vzletným slohem popsal obraz ideálu vlastivědného pracovníka. Tematizoval především sepjetí s regionem a jeho lidem, ale také celoživotní píli a snahu, díky níž ovládl odborné dovednosti, jež mu umožnily formulovat vztah k regionu jako pouto půdy a krve. Ressel podle něho neviděl vlast pouze skrze prameny a archiválie, ale skutečně s ní a v ní žil a vlastivědný materiál získával prostřednictvím

38 „...sie will Euch Kunde sagen von der Väter Arbeit, von ihrem Leben und Walten auf kampfumtobter Scholle und sie will das süße Gefühl der Heimatliebe wachrütteln, das still in Eueren Herzen schlummert...“ K. R. FISCHER, Zum Geleit, *Mitteilungen des Vereines für Heimatskunde der Bezirke Böhm. -Aicha, Friedland, Gablonz, Kratzau, Reichenberg, Rochlitz und Tannwald*, 1907, č. 1, s. 1–3.

39 Erich Gierach představoval osobnost, která dokázala efektivně propojit region s prostředím Německé pražské univerzity, kde působil od roku 1921. V letech 1925–1926 zastával post děkana filozofické fakulty.

40 Erich GIERACH, *Katechismus für das deutsche Volk in Böhmen*, Eger 1919.

41 J. SYROWATKA, Unserem Anton Franz Ressel, *Mitteilungen des Vereines für Heimatkunde des Jeschken-Iser-Gaues* 27, 1933, č. 1, s. 1–7.

kontaktu s lidem.⁴² Při svém pedagogickém a osvětovém působení poznal, jak významným pomocníkem může vlastivěda být. Látka vázaná na bezprostřední okolí měla potenciál zaujmout nejen děti, ale i dospělé a směřovat je skrze lásku k domovně také k nacionálnímu uvědomění.⁴³

Vlastivěda (*Heimatkunde*) se postupně stále více politizovala a stala se polem soupeření obou národností. V meziválečném Československu začali její integrační potenciál využívat představitelé akademických kruhů Německé univerzity v Praze. Podstatně lépe než v jazykově českém prostředí, které ji teprve začínalo budovat, fungovala spolupráce centrální a regionální úrovně. Nově vzniklo v roce 1924 na podporu regionální vlastivědné práce a pro její koordinaci ústředí *Svazu německého vlastivědného výzkumu a vzdělávání (Deutscher Verband für Heimatforschung und Heimatbildung)* v Ústí nad Labem. O rok později byl v Liberci na podporu vědeckého vlastivědného bádání založen již zmíněný *Ústav pro sudetoněmeckou vlastivědu (Anstalt für sudetendeutsche Heimatforschung)*. V mnohých regionech osídlených českými Němci vznikala již ve druhé polovině 19. století regionální muzea, která se roku 1922 sdružila ve *Svazu německých vlastivědných muzeí (Verband der deutschen Museen für Heimatkunde)*. Vlastivědné aktivity byly nezářídka subvencovány z Německa.

Hojná a pestrá německojazyčná vlastivědná produkce druhé poloviny 19. a počátku 20. století v Čechách dokládá, že regionální příslušnost byla v procesu formování identity národnostní skupiny českých Němců velmi významným faktorem. Teoreticky představovala regionální rozrůzněnost pro německojazyčné obyvatelstvo překážku formování identity společné. Jednotlivé regiony ale reagovaly na vlivné dobové diskurzy, zejména silící nacionalismus. Tato reakce, která obecně směřovala od liberálně definovaných postojů charakteristických pro měšťanskou společnost ke konzervativnímu, antimodernistickému obdivu k lidovým tradicím a etnickým kořenům, je sblížovala. Opakované vydávání vlastivěd jakožto obrazů (konstrukcí) minulé i současné podoby regionů dokládá potřebu jejich stálého opravování, reinterpretování a přizpůsobování definice identity aktuální situaci. Posilování sjednocujících prvků zformulovaných postupně v obecně srozumitelné stereotypy odráží posun od regionální příslušnosti k identitě nadregionální, společné. Učitelé jako autoři vlastivěd a učitelské spolky jako nejčastější iniciátoři jejich vzniku k tomu nemálo přispěli.

Literatura

- Friedrich BERNAU, *Der politische Bezirk Dauba (umfassen die Gerichtsbezirke Dauba und Wegstättel). Eine Heimatskunde für Haus und Schule, Dauba 1888.*
- Karl R. FISCHER, *Zum Geleit, Mitteilungen des Vereines für Heimatskunde der Bezirke Böhm. -Aicha, Friedland, Gablonz, Kratzau, Reichenberg, Rochlitz und Tannwald, 1. Jahrgang, Num. 1, Reichenberg 1907, s. 1–3.*
- Karl R. FISCHER, *Totenschau. Adolf Lilie, Mitteilungen der Vereines für Heimatskunde des Jeschken-Isergaues, VI. Jahrgang, Num. 4., Reichenberg 1912, s. 198–199.*
- Anton FRIND, *Kirchengeschichte Böhmens im allgemeinen und in ihrer besondere Beziehung auf die jetzige Leitmeritzer Diözese, Prag 1866.*
- Erich GIERACH, *Katechismus für das deutsche Volk in Böhmen, Eger 1919.*
- Václav HOUŽVIČKA, *Návraty sudetské otázky, Praha 2005.*
- Alfred KIRCHHOFF, *Anleitungen zur deutschen Landes- und Volksforschung, Stuttgart 1889.*
- Ota KONRÁD, *Dějepisectví, germanistika a slavistika na Německé univerzitě v Praze 1918–1945, Praha 2011.*
- Jan KŘEN, *Konfliktní společenství, Češi a Němci 1780–1918, Praha 1990.*
- Adolf LILIE (ed.), *Der politische Bezirk Gablonz (Gerichtsbezirke Gablonz und Tannwald). Eine Heimatskunde für Schule und Haus, Gablonz a. N. 1894, opravené vydání 1895.*
- Adolf LILIE, *Festschrift gewidmet den verehrlichen Theilnehmern an der 17. Hauptversammlung des Deutschen Landeslehrervereines in Böhmen zu Gablonz a.d. N. in den Tagen des 6., 7. und 8. August 1891, Gablonz a. N. 1891.*
- Jana MEZEROVÁ, *Identita českých Němců ve vlastivědách regionu horního Ponisí, disertační práce, Ústav českých dějin, Filozofická fakulta, Univerzita Karlova, Praha 2019.*
- Alena MÍŠKOVÁ, *Německé mimouniverzitní instituce v Čechách, in: Bohemia docta: k historickým kořenům vědy v českých zemích, Praha 2010, s. 234–257.*
- Konrad MOIßL, *Die Heimatskunde in der Volksschule. Ein Beitrag zur speziellen Methodik dieses Unterrichtszweiges mit Einschluss des Heimatlandes, Prag 1883.*
- Konrad MOIßL, *Karl Wolfrum. Ein Mann aus eigener Kraft, Aussig 1910 (?)*

42 „Aber nicht bloß Bücherwissen und vergilbter Urkunden Inhalt schuf er zum Bilde unserer Heimat um, er eröffnete sich auch den Zugang zur Seele des Volkes. Bauern und Wäldler standen ihm gern Rede und bereicherten seine Kenntnis. Woher hätte er denn sonst ein so überreiches Wissen und Sitte, Brauch und Sage schöpfen können, wäre ihm nicht der unergründlichen Born der mündlichen Überlieferung und Volksmeinung zur Verfügung gewesen! Vieles, das heute schon vergessen und verwechselt wäre, konnte er noch aufzeichnen.“ Viz J. SYROWATKA, Unserem Anton Franz Ressel, Mitteilungen des Vereines für Heimatkunde des Jeschken-Iser-Gaues 27, 1933, č. 1, s. 3.

43 „Hatte seine junge Heimatforschertätigkeit früher nur der Befriedigung seines eigenen Triebes gegohten, erkannte er jetzt, daß sie ihm wichtige Helferin in der Schule und im Unterrichte wurde. Der junge Lehrer spürte, daß er Unterrichtsstoff aus der nächsten Umgebung der Kinder schöpfen müsse, damit er sie fessele und dadurch Zugang zu ihrem Herzen finde, um es zu bilden. Bald wurde ihm die ganze Ortschaft vertraut, es wußte um Freud und Leid jeder Familie, jedes Hauses. Die Einzelgeschicke stellte er vor Hintergrund der geschichtlichen Zeitereignisse, die ihren Schatten selbst in den kleinsten Ort geworfen hatten. Immer machtwoller wuchs der Forschendrang in ihm. Nach und nach hob sich seine Stimme über die enge Schulstube hinaus und die ganze Heimat im und um das Isegebirge wurde ihr Zuhörer.“ Viz J. SYROWATKA, Unserem Anton Franz Ressel, Mitteilungen des Vereines für Heimatkunde des Jeschken-Iser-Gaues 27, 1933, č. 1, s. 2.

- Michael NEUMÜLLER, Der Verein für Geschichte der Deutschen in Böhmen: ein deutschliberaler Verein (von der Gründung bis zur Jahrhundertwende), in: Vereinswesen und Geschichtspflege in den böhmischen Ländern. Vorträge der Tagungen des Collegium Carolinum in Bad Wiessee vom 25. bis 27. November 1983 und vom 23. bis 25. November 1984, München 1986 s. 179–208.
- Heinrich RAUCHBERG, Der nationale Besitzstand in Böhmen. 2 Bände, Leipzig 1905.
- Robert REBITSCH, Jan KILIÁN, Milan SVOBODA, Hermann Hallwich 1838–1913, historik, politik, byrokrat, sběratel a básník, Praha – Teplice 2015.
- Anton Franz RESSEL (ed.), Heimatskunde des Reichenberger Bezirkes. Stadt und Land. Anhang: Böhmisches Aicha und Bösching, 2 Bände. Reichenberg 1903–1905.
- Anton Franz RESSEL, Geschichte des Friedländer Bezirkes, Friedland i. B. 1902.
- Marie RYANTOVÁ, Friedrich Bernau, in: Česká Beseda o německých badatelích v oblasti pomocných věd historických, archivnictví a edic historických pramenů. Příspěvky z konference pořádané 12. listopadu 1999 v Ústí nad Labem katedrou historie Pedagogické fakulty Univerzity J. E. Purkyně v Ústí nad Labem a katedrou pomocných věd historických a archivního studia Filosofické fakulty Univerzity Karlovy v Praze, Ústí nad Labem 2000.
- Miloš ŘEZNÍK, Formování moderního národa (Evropské „dlouhé 19. století), Praha 2003.
- Wolfgang SCHIELD (Adolf LILIE), Auf der treuer, deutscher Wacht. Eine Erzählung aus dem nationalen Leben der Deutschböhmen, 2. Bände, Leipzig 1886.
- Ludwig SCHLESINGER, Geschichte Böhmens, Prag 1869.
- Josef SYROWATKA, Unserem Anton Franz Ressel zum Gedächtnis, Mitteilungen des Vereines für Heimatkunde des Jeschken-Iser-Gaues XXVII, Jahrgang, Num. 1, Reichenberg 1933, s. 1–7.
- Ferdinand THOMAS, Johann Liebig. Ein Lebensbild für Jugend, Reichenberg 1901.
- Mikuláš ZVÁNOVEC, Der nationale Schulkampf in Böhmen. Deutsche und tschechische nationale Schutzarbeit im Schulwesen vor dem Hintergrund der Demokratisierungsprozesse in Cisleithanien (1880–1918), disertační práce, Univerzita Karlova, Praha 2020.