

Nezvěstní jedinci koně Převalského (*Equus przewalskii*) sbírek Národního muzea v Praze (Perissodactyla: Equidae)

Missing specimens of *Equus przewalskii* from the collection of the National Museum in Prague (Perissodactyla: Equidae)

Jiří VOLF

Terronská 14, CZ–160 00 Praha 6, Česko

došlo 16. 11. 2016

Abstract. This paper presents osteometric data on three missing specimens of the Przewalski's horse (*Equus przewalskii*) from the collection of the National Museum in Prague (75. ♀ Praha 8 “Vlasta”, 120 ♂ Washington 1 “Horymír”, and 92. ♂ Praha 25 “Leo”). The specimens were examined and the measurements taken by the author in the 1960s and 1970s, before they got lost.

Key words. Przewalski's horse, museum collection.

Sbírkové jedince koní Převalského (*Equus przewalskii* Polákov, 1881) v českých i zahraničních muzeích sledujeme od počátku 60. let 20. století v rámci vydávání mezinárodní *Plemenné knihy koní Převalského* (VOLF 1961–1965) a řady srovnávacích a morfologických prací. Předběžný soupis jedinců vyšel v polovině 60. let (VOLF 1965). Na počátku 90. let HERÁŇ et al. (1992) poskytli přehled koní Převalského ve sbírkách Národního muzea v Praze (NMP) v soupisu obratlovců získaných z pražské zoo. Novější přehled stavu osteologického materiálu koní Převalského v NMP (VOLF 2010) byl nepřímo součástí inventury po náročném stěhování sbírek tohoto muzea (dvě chybějící lebky klisen NMP 46585 “Artemis” a NMP 47418 “Juno” byly nalezeny dodatečně).

Nejnovější podrobný katalog (ROBOVSKÝ et al. 2014a) vykazuje ve sbírkách Národního muzea v Praze s dodatečnými přírůstky celkem 39 jedinců koní Převalského, což je jedna z největších kolekcí svého druhu na světě. Katalog obsahuje jednu chybu, u položky NMP 95180 je místo klisny č. 1011 omylem uvedena č. 1313 “Petra”.

Z původní kolekce osteologického materiálu koní Převalského NMP doplňované průběžně od poloviny 20. století se dosud nepodařilo nalézt lebku čtrnáctiletého hřebce 120. Washington 1 “Horymír” (* 21. 6. 1930, † 25. 7. 1944) a čtyřadvacetileté klisny 75. Praha 8 “Vlasta” (* 28. 12. 1942, † 8. 2. 1967).

“Horymír” byl dovezen do pražské zoo 30. 10. 1934 jako první odchov zoologické zahrady ve Washingtonu, byl třetí generací narozenou v zajetí a stal se spoluzakladatelem pražského chovu. Fotografie nám hřebce představují jako jedince s typicky krátkou, širokou, obdélníkovou hlavou a mohutnými žvýkacími svaly. Jeho lebku jsem na počátku 60. let minulého století v depozitáři NMP již nenalezl, z kostry zbyly jen lopatka a dlouhé kosti končetin. V *Materiálech obratlovců* (HERÁŇ et al. 1992) je u tohoto hřebce zaznamenána kůže (NMP 12774) a neúplná kostra (NMP 46507), původní přírůstkové číslo 6333/44. SPASSKAJA (2000) postkranální skelet “Horymíra” zcela opominula; její přehled osteologického materiálu koní Převalského ze sbírek NMP uvádí jen 15 jedinců!

“Vlasta” se narodila jako třetí potomek výše vzpomenutého hřebce “Horymíra”. V dospělosti patřila s kohoutkovou výškou 131 cm k nejurostlejšími klisnám pražského chovu (obr. 1). Její lebku jsem pro-

Tab. 1. Osteometrické údaje tří nezvěstných jedinců koně Převalského (*Equus przewalskii*) bírek Národního muzea v Praze (v mm)

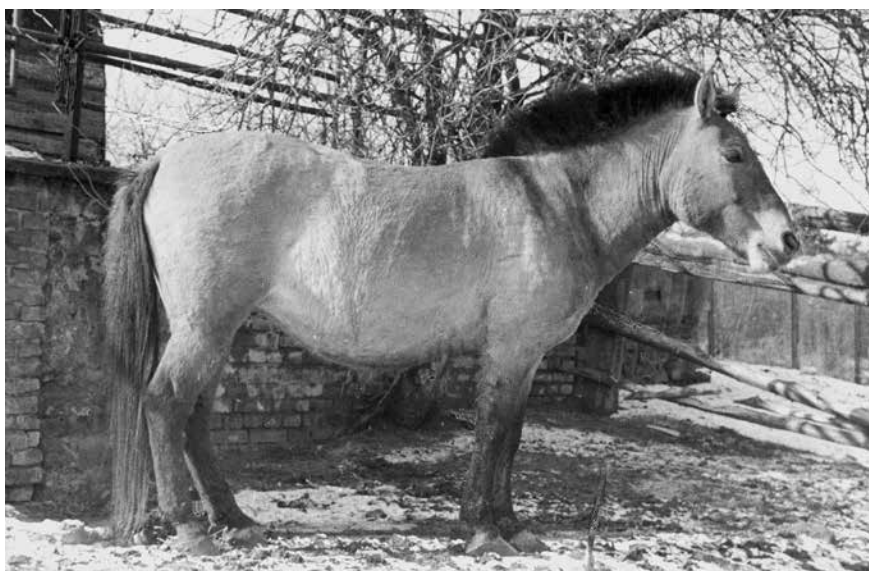
Table 1. Osteometric data on three missing specimens of *Equus przewalskii* from the collection of the National Museum in Prague (in mm)

<i>Equus przewalskii</i>	75. ♀ Praha 8 Vlasta	120. ♂ Washington 1 Horymír NMP 46507	92. ♂ Praha 25 Leo
kondylobasální délka – condylobasal length	496		488
intermaxilární délka – intermaxillary length			181
délka neurocrania – neurocranium length			250
basální délka – basal length	485		467
největší šířka lebky – greatest width of skull	216		196
výška viscerocrania – height of the viscerocranium	135		144
nejmenší maxilární šířka – smallest maxillary width	65		58
střední délka patra – medial palate length	245		249
délka mandibuly – mandible length	424		415
výška mandibuly – mandible height	276		270
délka těla mandibuly – length of the mandible body	406		375
délka dolní diastemy – length of the mandibular diastema	93		85
délka lopatky – scapula length		321	296
délka pánve – pelvis length			356
délka humeru – humerus length		247	259
délka antebrachia – antebrachium length		370	386
délka metacarpu – metacarpus length		205	219
délka femuru – femur length		337	353
délka tibie – tibia length		310	330
délka metatarsu – metatarsus length		248	265

měřoval na počátku 70. let – pozoruhodné jsou poměrně vysoké základní lebeční míry. V *Materiálech obratlovců* z r. 1992 ani později tato klisna již nikde zaznamenána není.

Nejasný je zatím osud části tělesných pozůstatků hřebce 92. Praha 25 “Leo” (* 5. 5. 1957, † 5. 11. 1959). Jeho vyčíněná kůže byla nepřetržitě uchovávána v depozitáři Zoologické zahrady v Praze až do listopadu 1993, kdy jsem ji s dalšími pěti kůžemi a třinácti lebkami koní Převalského předal do NMP, kde je trvale umístěna (NMP 52910). Vykazuje téměř dokončený růst zimní srsti s celkově poměrně tmavým zbarvením, s méně výrazným “moučným”nosem a tmavými končetinami. O autenticitě kůže “Lea” nemůže být pochyb. Lebku a část postkranálního skeletu hned po úmrtí dotyčného zvířete si vyžádal prof. BÍLEK pro zoologický ústav Vysoké školy zemědělské. Tam byl tento osteologický materiál nalezen zjara 1964 (VOLF 1965), mimo jiné s několika lebkami mongolských domácích koní. SPASSKAJA (2000) překvapivě identifikovala jako pravděpodobného “Lea” lebku a kůži v Hippologickém muzeu ve Slatiňanech (ZVL 225 K216). Tento údaj je ale nutno revidovat – lebka vykazuje traumatické změny (ROBOVSKÝ et al. 2014b), ale zvíře uhynulo, podle pitevního protokolu, na invaginaci ilea, hyperemii caeka, hnisavou hepatitidu a degeneraci srdečního svalu – ani slovo o traumatu hlavy! Mimoto lebka neodpovídá ani znakům ani mírám, které jsem zaznamenal, včetně fotodokumentace, počátkem roku 1960 na čerstvě vymacerovaném, ale ještě nevyběleném kranii “Lea” (obr. 2). Není vyloučeno, že (po úmrtí prof. BÍLKA v roce 1972) při předávání části osteologických sbírek do Hippologického muzea ve Slatiňanech došlo na VŠZ k záměně.

Pro případná další srovnávací studia přikládám dosažitelné osteometrické údaje všech tří vzpomenutých jedinců, včetně dostupných postkranálních částí kostry geneticky zajímavého washingtonského hřebce



Obr. 1. Klisna "Vlasta" v 8. měsíci březosti (foto J. VOLF; 14. 3. 1958, Zoo Praha).

Fig. 1. Mare "Vlasta" in the eighth month of gravidity (photo by J. VOLF; Prague Zoo, 14 March 1958).



Obr. 2. Hřebec "Leo", lebka (foto J. VOLF; Vysoká škola zemědělská Praha, 1960).

Fig. 2. Skull of the stallion "Leo" (photo by J. VOLF; Agricultural University Prague, 1960).

(tab. 1). Ztráty a záměny muzejního materiálu lze omezit jak důslednou inventarizací, tak i neodstranitelným přímým značením jednotlivých exponátů. Jak patrně, jejich znehodnocení se ale občas nelze vyhnout.

LITERATURA

- HERÁŇ I., HORA J. & MORAVEC J., 1992: Materiály obratlovců z pražské ZOO, uložené ve sbírkách Národního muzea. *Gazella*, **19**: 119–130.
- ROBOVSKÝ J., NOVOTNÁ A., ČULÍK L., KŮS E. & BENDA P., 2014a: Revised catalogue of wild equids in the collection of the National Museum, Prague, and several other collections in the Czech Republic (Perissodactyla: Equidae). *Lynx, n. s.*, **45**: 97–138.
- ROBOVSKÝ J., NOVOTNÁ A., VOLDŘICHOVÁ M., BUŠTA J., BENDA P. & KŮS E., 2014b: Revised catalogue of the Equidae (Mammalia, Perissodactyla) in the collection of the Hippological museum, Slatiňany and several other collections of domestic equids in the Czech Republic. *Gazella*, **41**: 99–121.
- SPASSKAJA N. N., 2000: Revision of osteological material of the Przewalski horses (*Equus przewalskii* Poljakov, 1881) in museums in the Czech Republic. *Gazella*, **27**: 71–96.
- VOLF J., 1961–1965: *Pedigree Book of the Przewalski Horse*. Zoologická zahrada Praha, Praha, 138 pp.
- VOLF J., 1965: Liste der Reste des Przewalski-Pferdes, *Equus przewalskii* Polj., 1881. *Zeitschrift für Säugetierkunde*, **30**: 297–305.
- VOLF J., 2010: Osteologický materiál koní Převalského (*Equus przewalskii* Poljakov, 1881) v Národním muzeu v Praze. *Equus*, **2010**: 57–62.