



MATERIALIA

MAPOVÉ APLIKACE INTERNETOVÉ KNIHOVNY ŠPALÍČEK.NET.
PŘÍSPĚVEK K VÝZKUMU KRAMÁŘSKÝCH TISKŮ*

Iva Bydžovská (Praha)

Map Applications of the Špalíček.net Digital Library. A Contribution to Chapbook Research

Abstract: The Špalíček Digital Library has provided digital access to the collections of chapbooks since 2011. Interactive map applications make it possible to explore the geographical information contained in the digital-library database in context. They will provide researchers and the general public with a means to study chapbooks in terms of provenance and content in spatial relationships, and they will also enable their visualisation. An interactive map of printing workshops and places mentioned in chapbooks and a specialised map of pilgrimage sites in chapbooks, the latter of which is dedicated to the mapping of the depictions of pilgrimages in broadside ballads and prayer prints, are complemented by authoritative databases of places, persons and corporations and linked both to these records and to bibliographic descriptions of the printed books. This will allow the visualisation of relationships within variously defined units as well as the search for prints in the geographical context.

Keywords: broadside ballads – chapbooks – digital library – map applications – Špalíček.net

Geografické souvislosti kramářských tisků

Krajina a prostor hrají v kramářských tiscích mnoho rolí, které byly od počátku zájmu o ně nějakým způsobem zaznamenávány. Poskytují informaci o místě, k němuž se text vztahuje, ale mohou dokreslovat i celkové ladění textu. Oproti jiným žánrům¹ jsou popisy krajiny většinou stručné a stereotypní a závisejí na typu a obsahu tisku. Zvláštní místo zaujímají v tomto ohledu písně a modlitební tisky s náboženským obsahem, které se podílely na promítání posvátné biblické krajiny do běžného prostoru. Mnohé poutní písně a další drobné náboženské tisky byly zakotveny v barokní tradici, která aktivní krajinotvorbou přenášela prvky víry do otevřeného prostoru. Do obsahu, produkce a způsobů šíření kramářských tisků se bohatě promítla také poutní tradice 18. a 19. století a zároveň se tyto tisky stávaly prostředkem tvorby a udržování těchto tradic.

Další typy kramářských tisků se k životnímu prostoru vztahují různými způsoby. Milostné písně často obsahují motivy intimního prostoru: zahrady, nebo obydleného prostoru, který málokdy obsahuje konkrétní údaje, které by bylo lze využít pro tvorbu literární mapy. Zprávy a noviny, zázračné příběhy a moritáty, ať už skutečné, nebo smyšlené, jsou naopak často lokalizovány do konkrétního místa. Je ovšem třeba vždy brát tyto údaje se zrnkem soli² a mít na paměti, že v případě těchto textů nešlo většinou o pouhé informování publika o blízkých či vzdálených dějích, ale v první řadě o potřebu příběh šířit, zvyšovat jeho popularitu a s ní i zisk.³

Kramářské tisky tedy mohou obsahovat skutečná místa událostí, místa kultu i relativně volné asociace k různým místům. Najdeme podrobné popisy míst, kde se děj odehrával (například při popisu přírodních katastrof a neštěstí) i vágní odkazy, někdy lze místo odvodit pouze nepřímo nebo vůbec ne.

* Předložená práce vznikla za finanční podpory Ministerstva kultury v rámci institucionálního financování dlouhodobého koncepčního rozvoje výzkumné organizace Národní muzeum (DKRVO 2019–2023/25.1.c, 00023272).

¹ Kramářské tisky jsou množinou různorodých kategorií většinou nízkonákladových tištěných dokumentů, určených k prodeji méně vzdělanému a movitému publiku (zvláště v době největšího rozkvětu v 18. a 19. století). Spojuje je především způsob produkce a distribuce a podobný okruh konzumentů. Viz VOIT 2008, s. 496 nebo podrobněji IVÁNEK 2021.

² Dobrým příkladem aktualizace textu kramářské písně pomocí přenesení místa děje je tisk *Ukrutný mord, který se stal v Čechách v kraji Chrudimském, v městečku Skučí, která jedna bezbožná matka, svých vlastních sedm dětí zamordovala roku 1867*, uchovaný ve sbírce Regionálního muzea ve Skučí. Byť píseň obsahuje konkrétní detaily, nepodařilo se v místě dohledat žádné doklady o tom, že se vraždy skutečně staly. Jak se ukázalo, šlo o přepracování staršího textu, který děj správně klade do obce Pustiměř u Vyškova. Tento případ ukazuje, že je k míře pravdivosti příběhů kramářských tisků třeba přistupovat s opatrností, a to hned ze dvou důvodů. Geografické údaje mohou být změněné, zkomolené či zcela smyšlené. Na druhou stranu ani to nemusí znamenat, že se obsah textu nezakládá na interpretaci skutečné události. Podrobnosti viz MĚŘÍČKA 2018.

³ Viz BYDŽOVSKÁ 2020, s. 7–16.



Obr. 1. Špalíček kramářských písní z let 1789–1848 s lakovanou krabičkou, vyrobenou ve 30. letech 20. století. Sign. KNM KP Špal. 128.



Obr. 2. Špalíček (KNM KP Špal. 128) s náhledem na část titulního listu moritátu.



Obr. 3a. Titulní list kramářské písně o vystěhovalectví na Krym, vytištěné v Litomyšli 1862. Sign. KNM KP 1567.

Druhým pojítkem s konkrétními lokalitami je proces vzniku textu a konkrétního tisku. Ve výjimečných případech (s častější frekvencí v 19. století, obzvláště v jeho druhé polovině) se setkáváme s údajem o místě působení autora či nakladatele (prodejce tisku, kramáře, knihkupece). Základním údajem knihovnického či bibliografického popisu kramářských tisků je ale místo jejich fyzického vzniku – místo tisku. Impresa kramářských tisků jsou velmi často neúplná, chybí údaj o tiskaři, místě tisku, datace, někdy všechny tyto údaje. Tiskaři a distributoři se mohli snažit vyhnout cenzuře a je tedy třeba pracovat s kusými a někdy také nespolehlivými údaji.⁴ Mnohé těchto z textů vycházely opakovaně a je možné pokusit se provenienci a vzájemný vztah jednotlivých tisků určit na základě průzkumu většího množství materiálu, jehož detailní srovnání digitální knihovna umožňuje.

Sbírka kramářských tisků Knihovny Národního muzea⁵

Již v lístkových katalozích oddělení knižní kultury Knihovny Národního muzea, tvořených od čtyřicátých let 20. století, najdeme celou škálu informací, které byly považovány za důležité pro identifikaci a vyhledávání tisků. Byly zaznamenávány v hlavních katalogizačních záznamech i na odkazových lístcích rejstříků k hlavnímu katalogu. Po vzniku



Obr. 3b. Titulní list kramářské písně Prosba k Bohu a vypravování o Ruské wojně, tištěné u M. Hofmanna ve Znojmě roku 1855. Sign. KNM KP 7538.

virtuálního badatelského prostředí pro studium kramářských tisků, kterým je digitální knihovna Špalíček,⁶ se tyto údaje staly lépe dostupnými a využitelnými a umožnily kladení strukturovaných dotazů, i když si stále zachovávaly primárně písemnou formu. S rozvojem digitálních humanitních věd se ale nabízel otázka: bylo by možné udělat pro prezentaci a využití těchto dat více? Pokud ano, šlo by takto získat více informací, srozumitelněji je prezentovat a vědecky využít?

K tomu je nejdříve třeba se podrobněji podívat na to, jaké materiály Špalíček pod pojmem kramářské tisky agreguje a zda tvoří dostatečně reprezentativní a zároveň ucelenou skupinu pramenů, aby bylo možné z geografických údajů v nich obsažených získat nové údaje o povaze těchto informací, případně získat nový přehled o souvislostech mezi nimi.

Internetová knihovna Špalíček obsahuje primárně drobné tisky, které, jak již bylo řečeno, souhrnně definujeme jako kramářské tisky.⁷ Jde většinou o nízkonákladovou tiskovou produkci, zahrnující bohatou škálu typů prozaických i veršovaných textů. Nejlépe definovanou skupinou těchto tisků jsou kramářské písňové tisky, někdy nazývané také jarmarečními či špalíčkovými písněmi. Ty jsou i základem sbírky kramářských tisků, uložené v Knihovně Národního muzea, a největší množinou tisků v současnosti prezentovaných ve Špalíčku. V závěrečné fázi vývoje kramářských

⁴ Docházelo zvláště k zamlčení či posunutí datace, místa tisku, neuvedení jména tiskaře apod. V některých případech se setkáváme s falešnými údaji o tisku. Nověji viz DROZDA 2022a, b a DROZDA 2023.

⁵ Více informací ke skladbě a historii sbírky kramářských tisků Knihovny Národního muzea viz: KLACEK 2011.

⁶ Špalíček. Digitální knihovna kramářských tisků: Dostupné z: <http://www.spalicek.net/>

⁷ Podrobný rozbor jednotlivých druhů tisků spadajících do množiny drobných tisků, které pod tento společný název můžeme zařadit, včetně porovnání s podobnými typy textů v zahraničí viz: IVÁNEK 2021, s. 43–57.



Obr. 4. Otevřený tisk s ilustrací a modlitbou k Panně Marii Loretánské. Bez údajů o tisku. Sign. KNM Modlitby 185.

písňových tisků na konci 19. století se často setkáváme také s kuplety, které vycházejí z žánru kramářské písně, ale jejich vyznění je spíše satirické či žertovné. S tisky kupletních a populárních písní se setkáváme zvláště v první polovině 20. století, ale ve Špalíčku jsou dosud zveřejněny hlavně tisky z přelomu 19. a 20. století, které ještě vykazují podobné rysy, jako kramářské písně.⁸

Prozaické kramářské tisky podobného obsahu, jako kramářské písně, a tisky, které kombinují prozaický i veršovaný (ke zpěvu určený) text, jsou méně časté.

Naproti tomu modlitební tisky (modlitby), které byly oblíbené ve stejné cílové skupině obyvatelstva jako kramářské písňové tisky, jsou ve sbírce Knihovny Národního muzea zastoupeny poměrně hojně. Byly šířeny a produkovány obdobně jako kramářské písně, velmi často ve stejných tiskárnách či u stejných nakladatelů. Tvoří formálně i obsahově značně heterogenní skupinu, která je definována náboženským, v našem prostředí především katolickým, obsahem. Výjimkou nejsou ani tisky textů, považovaných za pověrečné. Kromě modliteb a kramářských písní s náboženskými tématy sem lze volně přiřadit i další druhy devočních tisků, svaté obrázky, polykací obrázky, tištěné části škapulírů, tzv.

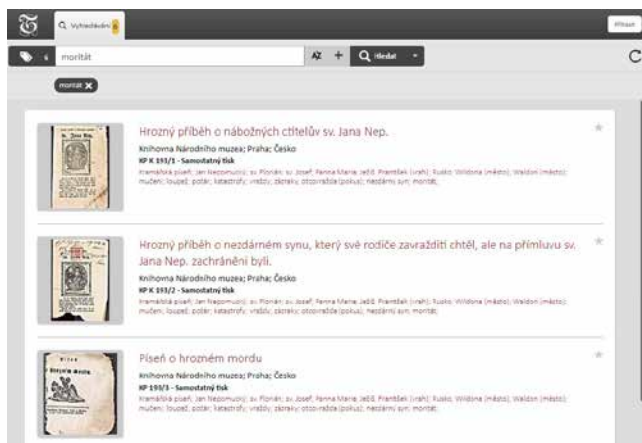
Modlitba.

D svatá Panno Marya
Loretanská! nevyššy-
ho krále dcero, matko Ge-
zu Krysta, choti ducha swa-
teho, dcero swate Trojice,
a sestřičko Angeška! o Ma-
rya cýsarowno nebeseho rá-
ge, králowno nebestá, Pany
wssech mocnosti, tak welika k
hřisným lidem gest lasta twá
že ge ačkoliw zle a nesches-
tné, předce miluges, hněw
Boží krotiš, v milostden-
stwi synáčka twého neymi-
legššyho Pána a spasýtele na-
šeho Bežisse Krysta, prosím
ať oroduges za nás, y opa-
) (2 tru=

domovní pozhnání a další tisky s ochrannou funkcí a dále křestní psaníčka nebo zápisové listy náboženských bratrstev. Všechny tyto typy drobné tištěné produkce se pro svoji finanční dostupnost stávaly součástí domácností z různých společenských vrstev a provázely jejich členy v životě a ty duchovně laděné někdy také ve smrti. Jejich majitelé si jednotlivé tisky z důvodu jejich ochrany před poškozením svazovali k sobě do improvizovaných obalů, případně si je do podoby knihy svázat nechali. Tak vznikaly jedinečné konvoluty, někdy nazývané podle svého drobného rozměru špalíčky, od nichž je odvozen i název digitální knihovny kramářských tisků. Díky oblíbenosti konvolutů kramářských tisků lze dnes mimo jiné zkoumat kramářské tisky také v souvislosti s jejich vlastníky a později sběrateli.

Texty, tedy literární obsah tisků, se, zvláště u kramářských písní a prozaických kramářských tisků, dají rozdělit na tzv. světské (tisky s převážně nenáboženským obsahem), které se dají dále dělit na tzv. zpravodajské tisky, jejichž obsahem jsou informace o válkách, neštěstích, politických událostech, vraždách a zločinech či různých novinkách; na texty lyrické, satirické písně, či literární látky různého stáří (například inspirované tzv. exemply, používanými jako moralizující příběhy

⁸ Charakter tisků vydávaných ve 20. století je značně odlišný, navíc zveřejnění digitalizátů novější drobné písňové produkce často brání také stále aktivní ochrana autorských práv.



Obr. 5. Vyhledávání v internetové knihovně Špalíček.net (2022).

při kázáních). Druhou velkou skupinou (početně hojnější) jsou křesťanské duchovní texty, zvláště písně a modlitby, obracející se k Bohu, Ježíši Kristu, Panně Marii a světcům a zbožná rozjímání a tisky s ochrannou funkcí. Ve skutečnosti je linie mezi těmito typy textů tenká, protože víra prostupovala do všech aspektů života. Najdeme tedy texty, které spojují prvky obou druhů, případně obsahují více samostatných textů – například píseň s přitíštěnou modlitbou.

Z hlediska uchopení geografických údajů, obsažených v tiscích, je ale rozdělení na světské a náboženské texty dobře funkční a aplikovatelné jako kritérium pro třídění geografických údajů z textů: Zatímco v tiscích „světských“ je vhodné sledovat místa, kde mělo dojít k nějaké události, mezi tisky devočními nacházíme převážně místa náboženského významu – především poutní místa, případně popisy biblických dějů, zázraků nebo legend o světcích, často obsahujících i geografické údaje.

Lze předpokládat, že i vztah míst tisků ke geografickému údaji v obsahu tisků může být u obou typů rozdílný. Dává tedy smysl různé typy lokalit z obsahu rozdělit a jejich vztah k jednotlivým místům tisku a tiskárnám sledovat také samostatně. Zajímavý je především vztah geografického rozměru popisovaných událostí a místa produkce tisku, nebo podobný vztah u poutních míst. Poutí⁹ totiž byly po většinu období, kdy byly kramářské tisky vydávány, velmi oblíbené u širokých vrstev obyvatelstva a jejich destinace zároveň sloužily i jako místo distribuce nábožensky laděných (ale nepochybně i jiných) tisků. V době svátků byla totiž poutní místa bohatým odbytištěm nejrůznějších suvenýrů, které měly poutníkům a jejich blízkým událost připomínat.¹⁰ Modlitby, poutní písně a svaté obrázky patřily k oblíbeným artiklům. Písně se zpívaly buď na místě, nebo v určeném pořadí v průběhu poutí, což zajišťovali vůdci procesí – další skupina uživatelů a někdy i autorů kramářských tisků, která stojí za připomenutí a pozornost.

Časový vývoj žánru kramářských tisků můžeme v českém prostředí sledovat hlavně v rozmezí od 17. až do počátku



Obr. 6. Původní vzhled internetové knihovny Špalíček.net (2011).

20. století a na drobné modlitební tisky a svaté obrázky můžeme dokonce narazit dodnes. Jednotlivá časová období nelze zkoumat bez reflexe vývoje žánrů, ale pokud jde o sledování vztahu mezi místy, uvedenými v tiscích, a místy tisku, není třeba používat různé metody, protože struktura obsažených údajů se nijak zásadně nemění. Sledování geografických údajů v různých časových rozmezích ale může při vzájemném porovnání přinést další možnost, jak zaznamenat a sledovat proměny rozložení kramářské tiskové produkce v prostoru a čase. I z tohoto hlediska je důležitý výzkum špalíčeků, který může poukázat na časový aspekt z hlediska jednotlivých vlastníků či jejich posloupnosti.

Práce s geografickými údaji větší množiny tisků ukazuje vztah produkce jednotlivých tiskařských podniků s užším i širším okolím a může tak obohatit možnosti studia kramářských tisků o údaje o pravděpodobném pohybu produkovaných kramářských tisků srovnáním s jejich literárním obsahem a se zkoumáním jejich autorů, distributorů a v neposlední řadě průzkumem obsahu originálních konvolutů, případně osobních sbírek kramářských tisků.

V roce 2018 tak začal vznikat záměr obohatit internetovou knihovnu kramářských tisků Špalíček o mapové aplikace, které by z hlediska práce s obsahem přidaly databázi další funkce a zároveň lépe zpřístupnily obsah internetové knihovny širší veřejnosti, zvláště pokud jde o dějiny jednotlivých obcí či regionů.

Historie internetové knihovny Špalíček

Databáze Špalíček.net¹¹ prezentuje digitalizovanou část sbírky kramářských tisků Knihovny Národního muzea od roku 2011.¹² V rámci původního grantového projektu VaV¹³ byla zpřístupněna přibližně desetina tehdy zpracovaných sbírek

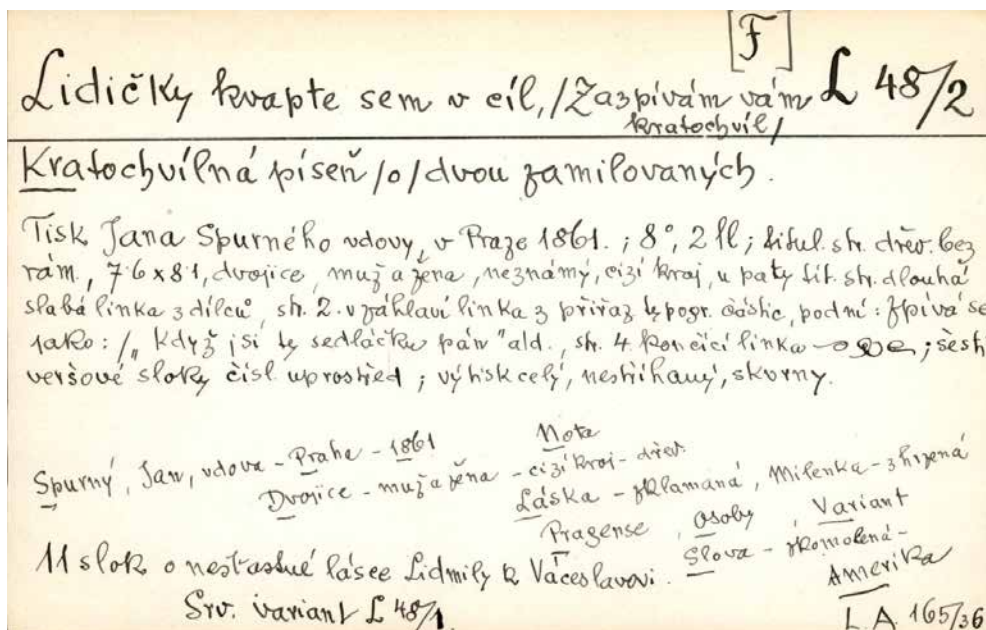
⁹ K zastoupení poutních tisků ve fondu KNM viz BYDŽOVSKÁ 2010, s. 107–118.

¹⁰ Populární poutní písně a další poutní tisky určené konkrétnímu poutnímu místu byly ovšem někdy přebírány, tzv. obraceny k jiným poutním místům, což určení textů bez přímé zmínky o konkrétní lokalitě ztěžuje. K problematice viz: HANZELKOVÁ 2021, s. 101–110.

¹¹ BYDŽOVSKÁ 2011, s. 35–38.

¹² O samotné sbírce více viz: KLACEK 2011, s. 29–40.

¹³ Grantový projekt VaV MK ČR: *Vytvoření otevřeného badatelského prostředí pro kramářské tisky* (DC08P02OUK002, 2008–2011).



Obř. 7. Katalogizační záznam v lístkovém katalogu incipitů kramářských písňových tisků.

kramářských tisků. Tisky byly vybírány tak, aby reprezentovaly obsahovou i vizuální různorodost sbírky. Předpokládalo se, že po konci grantového projektu bude digitalizace a zpřístupňování celé sbírky průběžně pokračovat a že Špalíček.net nahradí mimo jiné i nedokončený dlouhodobý záměr oddělení knižní kultury Knihovny Národního muzea – retrospektivní bibliografii kramářských písňových tisků 19. století.¹⁴ Po dokončení původního grantového projektu se ale práce dočasně zpomalily. Od roku 2017 se k původnímu záměru, tedy prezentaci celé sbírky, postupně vracíme. Od roku 2018 je Špalíček rozvíjen v rámci institucionální podpory dlouhodobého koncepčního rozvoje výzkumné organizace (IP DKRVO) a od roku 2021 využíváme k dalšímu obohacení databáze Špalíčku také program VISK 5 – projekt *Retrospektivní konverze lístkového katalogu kramářských tisků oddělení knižní kultury Knihovny Národního muzea*, který kromě prezentace sbírky v Souborném katalogu České republiky urychlil zároveň tvorbu nových bibliografických záznamů pro digitální prezentaci v minulosti již zpracovaného fondu kramářských písňových tisků ve Špalíčku, bohužel zatím bez propojení s obrazovými daty. V internetové knihovně jsou tedy vedle úplných záznamů s digitalizovanými tisky také záznamy zkrácené.

Od roku 2017 usilujeme také o spolupráci s dalšími paměťovými institucemi, které disponují sbírkami kramářských tisků. V současnosti je to Regionální muzeum

ve Vysokém Mýtě, Městské muzeum Skuteč, Etnologický ústav AV ČR, Moravská zemská knihovna¹⁵ a plánováno je připojení dalších institucí, mezi jinými Moravského zemského muzea, Památníku Petra Bezruče (Slezské zemské muzeum)¹⁶ či Oblastního muzea Praha-východ. Nebráníme se ani spolupráci se soukromými sběrateli. Tempo připojování je vzhledem k tomu, že je potřeba konvertovat data z různých formátů, pomalejší, než bychom si představovali. Agregace informací o kramářských tiscích z většího počtu institucí na jednom místě totiž výrazně zvyšuje využitelnost internetové knihovny jako badatelského prostředí. Doufáme tedy, že se nám i nadále bude dařit Špalíček v tomto ohledu rozšiřovat.

Jako nativní formát bibliografického popisu kramářských tisků ve Špalíčku je od počátku¹⁷ využíván mezinárodní XML formát pro popis dokumentů TEI, který spravuje konsorcium *Text Encoding Initiative*.¹⁸ V současnosti jde o aktuální formát TEI P5.¹⁹ K tvorbě záznamů v TEI P5 byl v posledních letech vyvinut nový online nástroj pro popis kramářských tisků Ignis 2²⁰ jako náhrada za již zastaralý nástroj Ignis, XML Record Editor. Nově vytvořený způsob zápisu je popsán v certifikované metodice popisu kramářských tisků a konvolutů.²¹ Popis v TEI P5 je velmi dobře přizpůsobitelný různým typům popisovaného materiálu včetně edic plných textů a má širokou škálu možností propojení různých druhů dokumentů a informačních zdrojů. Při tvorbě

¹⁴ BEZDĚK – RYŠAVÁ 1983, s. 173–201 nebo nověji: RYŠAVÁ 1998, s. 25–28.

¹⁵ Informace o kramářských tiscích Moravské zemské knihovny jsou přístupné také v mapové aplikaci: <https://kramarsketisky.mzk.cz/>

¹⁶ Sběrka kramářských tisků, uložených v Památníku Petra Bezruče je zdokumentována v publikovaném katalogu, viz DRAGONOVÁ – SZTURCOVÁ 2019.

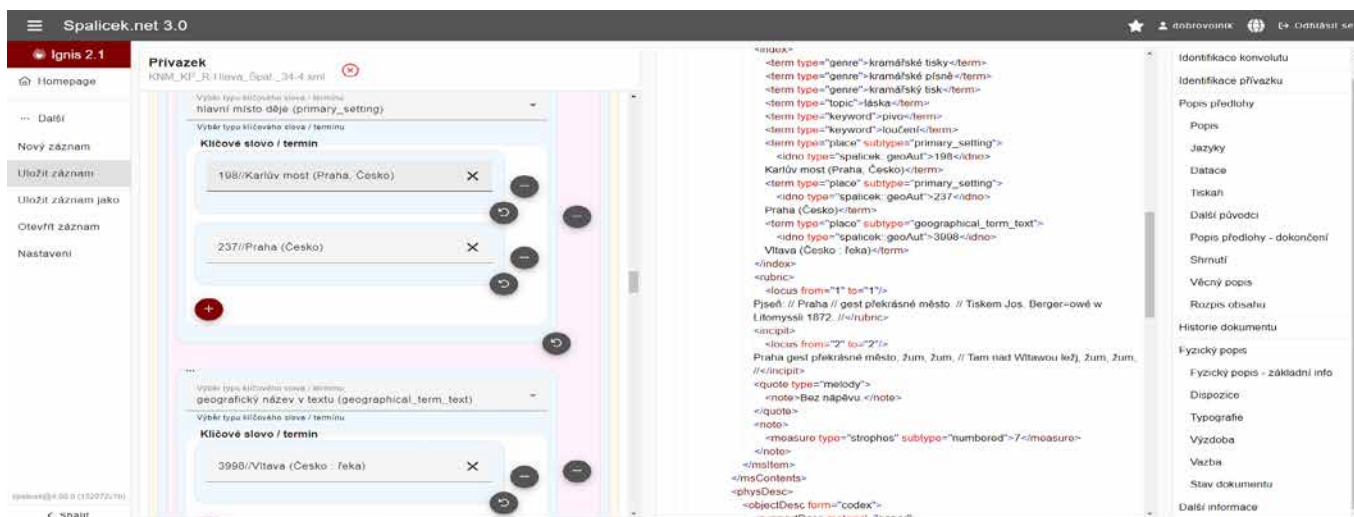
¹⁷ BYDŽOVSKÁ 2011, s. 35–38.

¹⁸ TEI: Text Encoding Initiative [online]. [Cit. 22. 8. 2022]. Dostupné z: <http://www.tei-c.org/index.xml>

¹⁹ Původně TEI P4 MASTER.

²⁰ Online nástroj pro katalogizaci kramářských tisků Ignis 2 je možné poskytnout dalším zájemcům o katalogizaci a prezentaci kramářských tisků. Je přístupný pouze s uživatelským jménem a heslem, které pracovníci oddělení knižní kultury Národního muzea na požádání poskytnou.

²¹ BYDŽOVSKÁ – KLACEK – MĚŘIČKA 2022. Aplikace Ignis 2 a metodika katalogizace kramářských tisků vznikla za částečné finanční podpory Ministerstva kultury v rámci institucionálního financování dlouhodobého koncepčního rozvoje výzkumné organizace Národní muzeum (DKRVO 2019–2023/25.I.d. 00023272).



Obř. 8. Online nástroj pro katalogizaci kramářských tisků Ignis 2.

struktury záznamu byla jedním z parametrů i kompatibilita s knihovnickými formáty (MARC) s možností oboustranného převodu.²² Do databáze Špalíčku je ale možno převést data i z jiných, například muzejních či archivních databází, a z dalších strukturovaných typů zápisu.

Současný popis v nástroji Ignis 2 je obohacený o data ze specializovaných databází autorit kramářských tisků Špalíčku a struktura zápisu je v současné chvíli unikátní pro databázi Špalíček, ale vzhledem k užití mezinárodního formátu, založeného na XML popisu, a publikované metodice jej mohou využít i další instituce. Na mezinárodní scéně využívá vlastní popis v TEI rozsáhlá databáze anglickojazyčného ekvivalentu kramářských písňových tisků – broadside ballads – EBBA.²³

Internetová knihovna *Špalíček.net* od počátku umožňuje vyhledávat plnotextově, ale také poskytuje pokročilé vyhledávání podle rozsáhlého aparátu hesel k obsahu tisků. Tisky je možno vyhledávat podle incipitů, názvů, nápěvů, původců, míst tisku atd. Lze listovat v digitálním faksimile a porovnávat jednotlivé tisky a jejich jednotlivé strany. Popis v TEI P5 ale umožňuje v rámci jednotlivých záznamů i celé digitální knihovny propojit popisná bibliografická data s jinými databázemi a novými badatelskými nástroji využívanými v digitálních humanitních vědách. Obsah lze kromě původní databáze kramářských tisků a nově vzniklých autoritních databází jmenných a geografických autorit prohlížet také v Průzkumníku souvislostí, který kombinuje všechny možnosti vyhledávání a zobrazování výsledků, a v integrovaných mapových aplikacích.²⁴

Představení mapových aplikací a autoritních databází internetové knihovny Špalíček.

Od roku 2018 se postupně začal realizovat plán na obohacení Špalíčku o georeferencovaná data, která by následně umožnila, nad již hotovými i nově tvořenými záznamy, vytvořit specializovanou interaktivní mapovou aplikaci, schopnou pracovat s různými typy geografických dat. Jak již bylo zmíněno, geografické údaje v kramářských tiscích a příbuzných žánrech jsou často problematické nebo neúplné. Tisky byly často opatřovány nejasnými údaji o původu tisku a geografické názvy z obsahu tisků jsou často zkomolené či jinak nejasné. Je tedy velmi žádoucí dostupné informace utřídit, ověřit a shromáždit co největší množství informací na jednom místě s tím, že v budoucnu budou moci být na základě nových zjištění dále zpřesňovány. Jako první proto vznikla zvláštní **databáze geografických autorit kramářských tisků**,²⁵ která slouží ke kategorizaci informací o místech, vztahujících se ke kramářským tiskům. Tato databáze je dále využitelná také jako pomůcka ke standardizaci názvů a následnému propojení individuálních popisů kramářských tisků v databázi s georeferencovaným autoritním záznamem, aby se do budoucna pokud možno zamezilo nežádoucím nejasnostem a duplicitám. V současné chvíli obsahuje 970 jednotlivých autoritních hesel. Databáze je nadále doplňována o další položky podle toho, jak postupuje práce na digitalizaci bibliografických záznamů zpracovaných kramářských tisků ze sbírek Knihovny Národního muzea.²⁶ Databáze je přístupná a je možno v ní vyhledávat a díky tomu slouží odborné i laické veřejnosti jako zdroj rozšiřujících informací ke kontextu jednotlivých tisků.

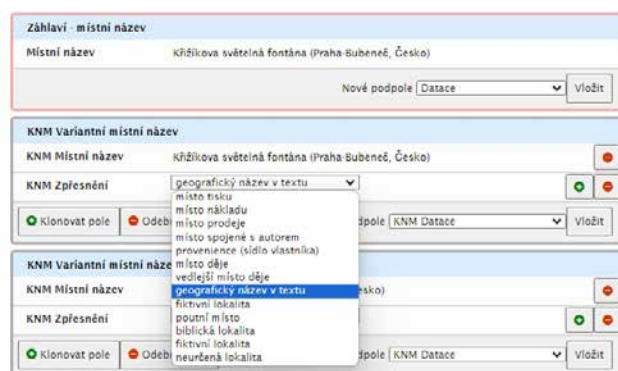
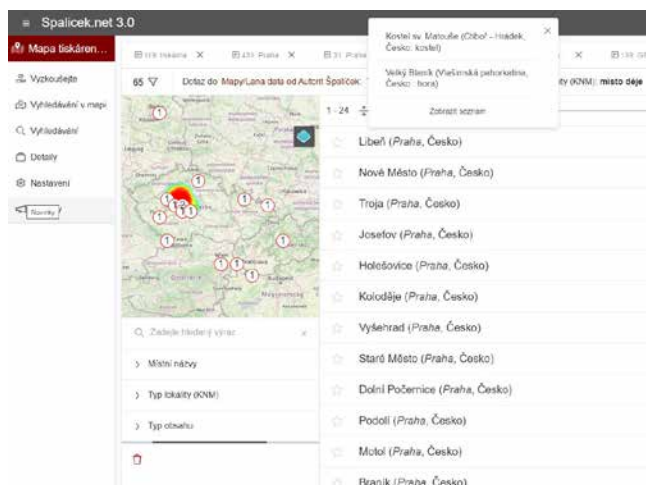
²² Toho využíváme právě při převodu záznamů tvořených při retrokonverzi katalogu incipitů kramářských tisků.

²³ Formát TEI využívá například archiv anglickojazyčných kramářských písní EBBA (English Broadside Ballad Archive) Early Modern Center in the English Department at the University of California, Santa Barbara.

²⁴ HLADÍK 2022.

²⁵ První verze databáze geografických autorit pro kramářské tisky je dostupná online na: <http://geoauthority.spalicek.net/>. Její nově upravená verze je dostupná přímo v portálu Špalíček.

²⁶ Online nástroj Ignis 2 umožňuje tvorbu bibliografických metadat pro zápis jednotlivých tisků, špalíčků, přivazků a přitisků. Pro účely retrokonverze katalogu (VISK 5) umožňuje zobrazovat připojené katalogizační karty. Důležitou funkcí Ignisu je možnost propojení individuálního záznamu s libovolným množstvím relevantních autoritních záznamů.



Obr. 9a–b. Databáze geografických autorit kramářských tisků. Záznam autority v databázovém systému Invenio.

Na základě této databáze vznikla **interaktivní mapa míst uvedených v kramářských tiscích**,²⁷ umožňující jak vyhledávání v mapě či jejím výseku, tak zpřesňování výsledku hledání podle různých kritérií. Lze tak sledovat typ vztahu geoautority²⁸ ke kramářským tiskům (místo tisku, místo nákladu, místo pobytu autora a další typy proveniencí) a k obsahu samotných textů (místo děje, vedlejší místo děje, místa spojená s protagonisty příběhu, geografické názvy v textu, fiktivní lokality; dále také v náboženských textech a modlitebních tiscích často zmiňovaná poutní místa či biblická místa) včetně jejich propojení. Geografické názvy v textech, které se zatím nepodařilo určit, jsou vyhledatelné v databázi geoautorit a v pomocném aparátu zpřesňujícím vyhledávání.

Jak se ukázalo, samotná databáze míst souvisejících s kramářskými tisky, nestačí ke skutečně podrobnému zkoumání souvislostí proveniencí a obsahů kramářských tisků. Kromě geografických autorit bylo třeba vytvořit i databázi jmenných autorit (tj. specializovanou databázi autoritních záznamů původců kramářských tisků a osob a korporací, objevujících se přímo či nepřímo v textech kramářských tisků) a propojit ji s geoautoritami. Díky databázi jmenných autorit bylo možné přidat a ověřit další vrstvu geografických souvislostí, tentokrát pojících se k původcům tisků a postavám z jejich obsahu. I tato databáze má dvojí účel – standardizaci zápisu jmen a snazší identifikaci osob při popisu tisků a zaznamenání jejich vzájemných vztahů a vztahů k místům proveniencí. Propojení s geografickými autoritami²⁹ je zásadní,

zvláště pokud jde o původce tisků. I u jmenných autorit byl na základě analýzy obsahu (s nemalou mírou hledání funkční rovnováhy mezi potřebou standardizace rolí a maximem informací) vytvořen seznam specifikovaných rolí buď ve vztahu k provenienci tisku, nebo k jeho obsahu.³⁰

Autoritní záznamy osob a korporací slouží také jako místo, kde je možno zaznamenávat a na základě pramenů zpřesňovat a ověřovat již známé i nově nalezené informace. Tento styl práce zajišťuje, že se v internetové knihovně budou zobrazovat vždy propojení na aktualizované informace bez nutnosti měnit jednotlivé popisy kramářských tisků a samotná databáze bude cenným specializovaným zdrojem informací. V současné chvíli je v databázi 1447 jednotlivých hesel, ale tento počet není konečný. Zároveň s doplňováním nových autoritních záznamů probíhá i jejich postupná revize (životní data a další údaje o osobách a jejich pohybu jsou postupně ověřována v matrikách, soudobých novinových článcích, odborné literatuře a dalších zdrojích, často jde bohužel o velmi těžko dohledatelné informace o nepříliš známých osobnostech). Vzhledem k postupnému zpracovávání a rekatologizaci sbírky kramářských tisků bude doplňování databázi probíhat průběžně v souvislosti s rozšiřováním databáze kramářských tisků i v dalších letech.

V roce 2022 vznikla také samostatná specializovaná **mapa poutních míst v kramářských tiscích**.³¹ V této mapové aplikaci už bylo možné plně využít propojení jednotlivých exemplářových záznamů kramářských tisků s geografickými a jmennými autoritami z obou databází. Poutní

²⁷ Interaktivní mapa míst uvedených v kramářských tiscích je dostupná z: <http://www.spalicek.net/mapy>

²⁸ Geoautority míst v kramářských tiscích využívají strukturu použitou pro geoautority v Národní knihovně České republiky a tam, kde je to možné, na ně odkazuje.

²⁹ Databáze geografických a jmenných autorit jsou zpracovávány v modulárním databázovém systému Invenio, který zároveň slouží jako správní systém internetové knihovny Špalíček. Autority jsou v připravených formulářích (geografické autority, osobní jmenné autority a korporace) z větší části zpracovávány podle autoritních záznamů Národní knihovny. Ty jsou také využívány jako zdroj informací. Přímé propojení ale zatím z technických (Špalíček nemá integrovan protokol Z39.50) i odborných důvodů nebylo realizováno. Informace, které jsou důležité pro určení obsahu kramářských tisků, nemusí nutně být v databázi národních autorit důležité či žádoucí.

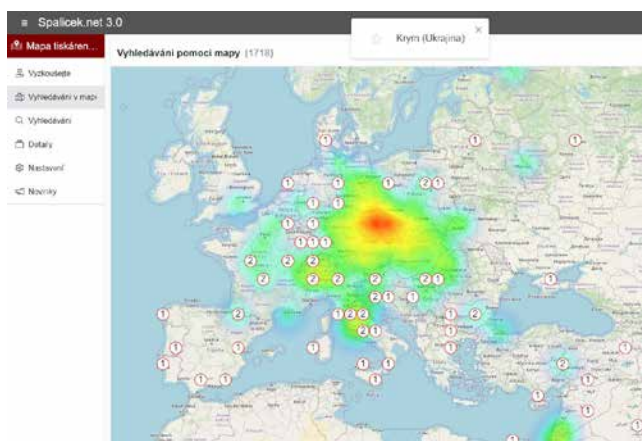
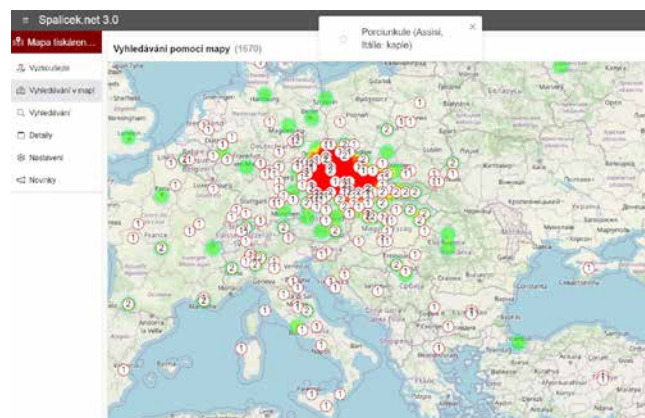
³⁰ Role osob v databázi jmenných autorit Špalíčku:

Osobní autority – původci: písničkář (zpěvák, autor kramářských písní); hudební skladatel (autor hudby); tiskař; spisovatel; nakladatel; knihař; knihkupec; tiskař ilustrací; faktor; sběratel.

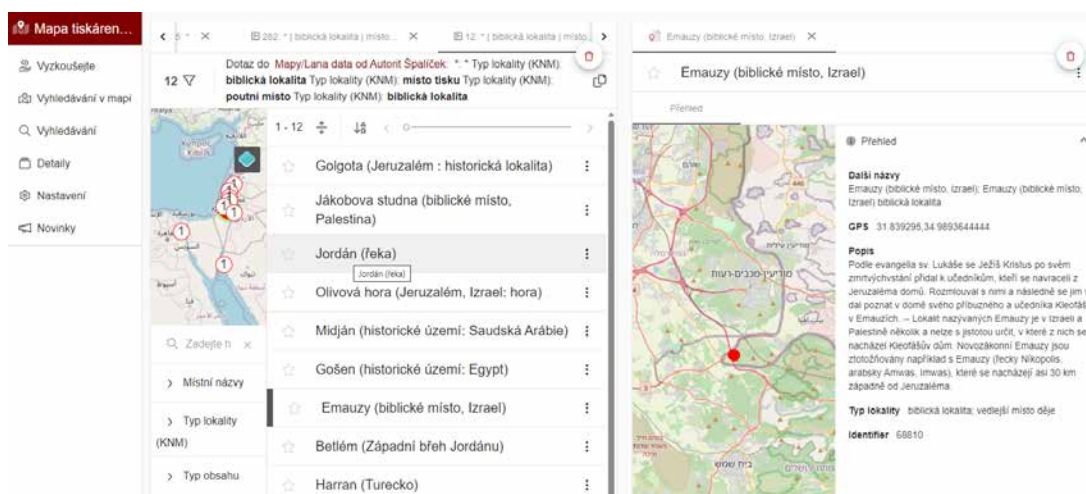
Osobní autority – postavy: historická osoba; náboženská osoba; biblická osoba; fiktivní osoba; neurčená osoba.

Korporace: tiskárna; nakladatelství (i společnost jako nakladatel); knihkupectví; knihařství; tiskárna ilustrací; vlastník; (náboženské) bratrstvo; církevní instituce; státní instituce.

³¹ Mapa poutních míst v kramářských tiscích, dostupná z: <http://www.spalicek.net/mapy/poutnimista>



Obr. 10a–c. Interaktivní mapa míst uvedených v kramářských tiscích.



Obr. 10d. Zobrazení biblických lokalit v interaktivní mapě míst uvedených v kramářských tiscích.

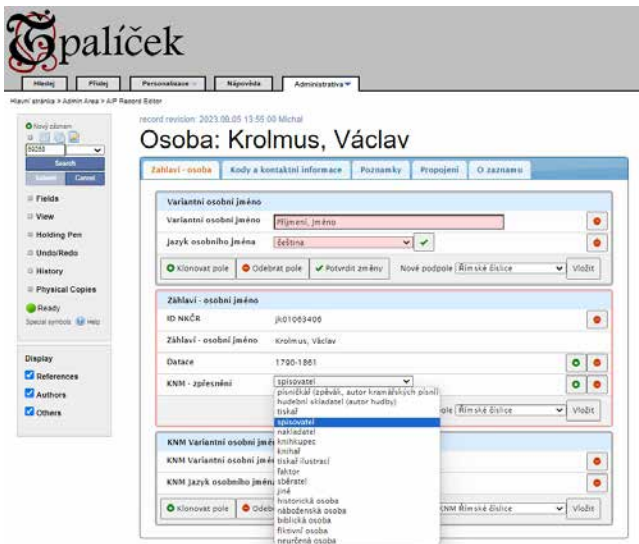
místa (která jsou definována propojením popisu poutního obrazu či sochy jako speciálního druhu jmenné autority – náboženské osoby – s co nejpřesnějším popisem a souřadnicemi z propojené geografické autority poutního místa) je opět možno hledat buď přímo na mapě, nebo využít strukturované vyhledávání, případně graf souvislostí, jehož výsledky si lze na mapě zobrazit.

V roce 2023 probíhá integrace nových částí do aktualizované verze internetové knihovny Špalíček.³² Tento proces

slouží k tomu, aby byla všechna data z jednotlivýchází snadno dostupná a mohla být zkoumána a zobrazována ve vzájemných souvislostech. K tomu je určena aplikace **Průzkumník souvislostí**.³³ Ten využívá mapové podklady ke zobrazení výsledků vyhledávání a propojuje jednotlivé součásti knihovny – databáze autorit, interaktivní mapy i katalog kramářských tisků – a umožňuje plynulé přecházení mezi nimi. Kromě zobrazení v interaktivní mapě (respektive mapách) je v něm i možnost zobrazit zkoumané

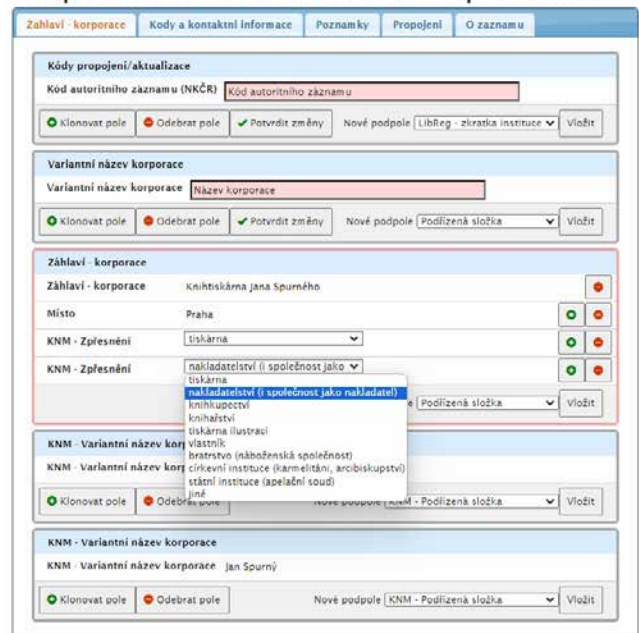
³² Rozšířená a aktualizovaná verze Špalíčku bude veřejnosti plně přístupná do konce roku 2023.

³³ Technickou platformou pro zajištění funkcí fulltextového vyhledávání je vyhledávací systém Gulliver, pracující nad vyhledávacím open-source enginem SOLR/Lucene. Mapová část je realizována pomocí open-source knihovny Open Layers (<https://openlayers.org/>), za použití mapových podkladů OpenStreetMap (<https://www.openstreetmap.org/>). Pro práci s větším množstvím záznamů v mapě byla využita technologie SOLR heatmap (https://solr.apache.org/guide/6_6/spatial-search.html).



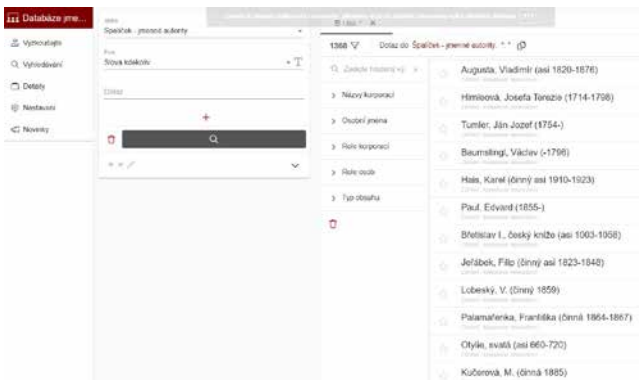
Obr. 11a–b. Tvorba databáze jmenných autorit kramářských tisků v systému Invenio.

Korporace: Knihtiskárna Jana Spurného

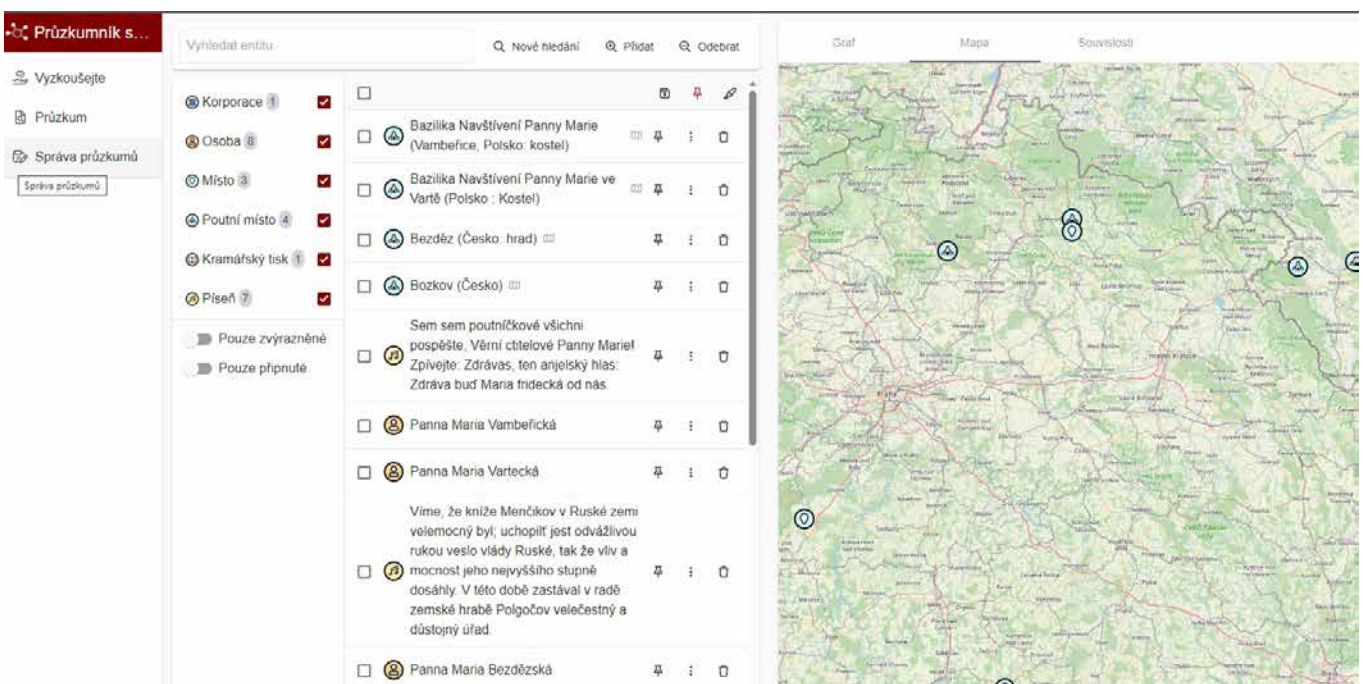


údaje ve struktuře grafu s definovanými vzájemnými vztahy. V souvislosti s touto změnou je aktualizována celá prezentační vrstva internetové knihovny *Špalíček.net*.

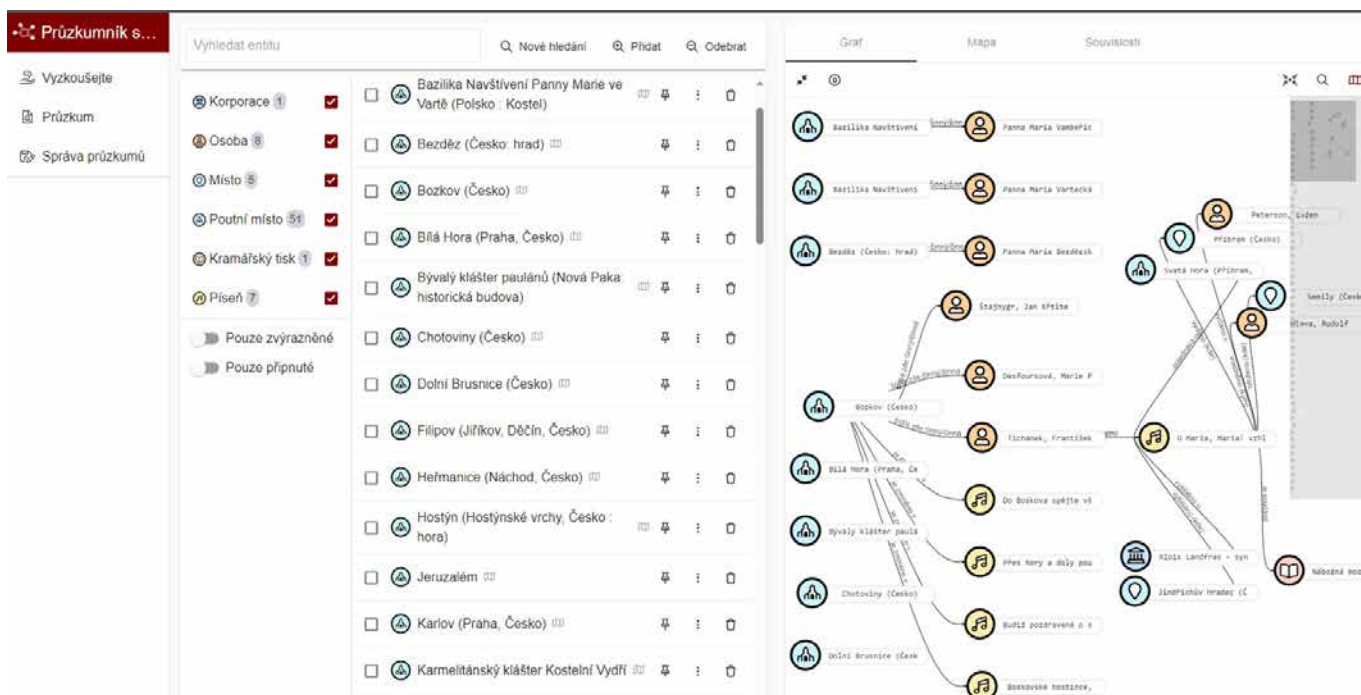
Vzhledem k časové náročnosti ověřování dat v autoritních bázích a nutnosti jejich propojení s jednotlivými popisy tisků, i s přihlédnutím k tomu, že v internetové knihovně zatím nejsou zpracovány všechny kramářské tisky z rozsáhlého fondu Knihovny Národního muzea, není možné považovat dosud zpracovaná data za úplná. Systém je však koncipován tak, aby pokračovalo průběžné doplňování a zkvalitňování jak katalogu kramářských tisků, tak doplňujících informací. Toto řešení je výhodné i z toho důvodu, že lze předpokládat nutnost úprav podkladových dat podle postupujících poznatků o produkci i obsahové stránce kramářských tisků.





Obr. 11c. Zobrazení jmenných autorit ve Špalíčku.



Obr. 12. Vyhledávání v mapě poutních míst v kramářských tiscích.



Obr. 13. Zobrazení poutních míst v grafu Průzkumníku souvislostí.

Databáze kramářských tisků EÚ AV ČR, v. v. i.

Úplné zobrazení záznamu - katalogizační záznam

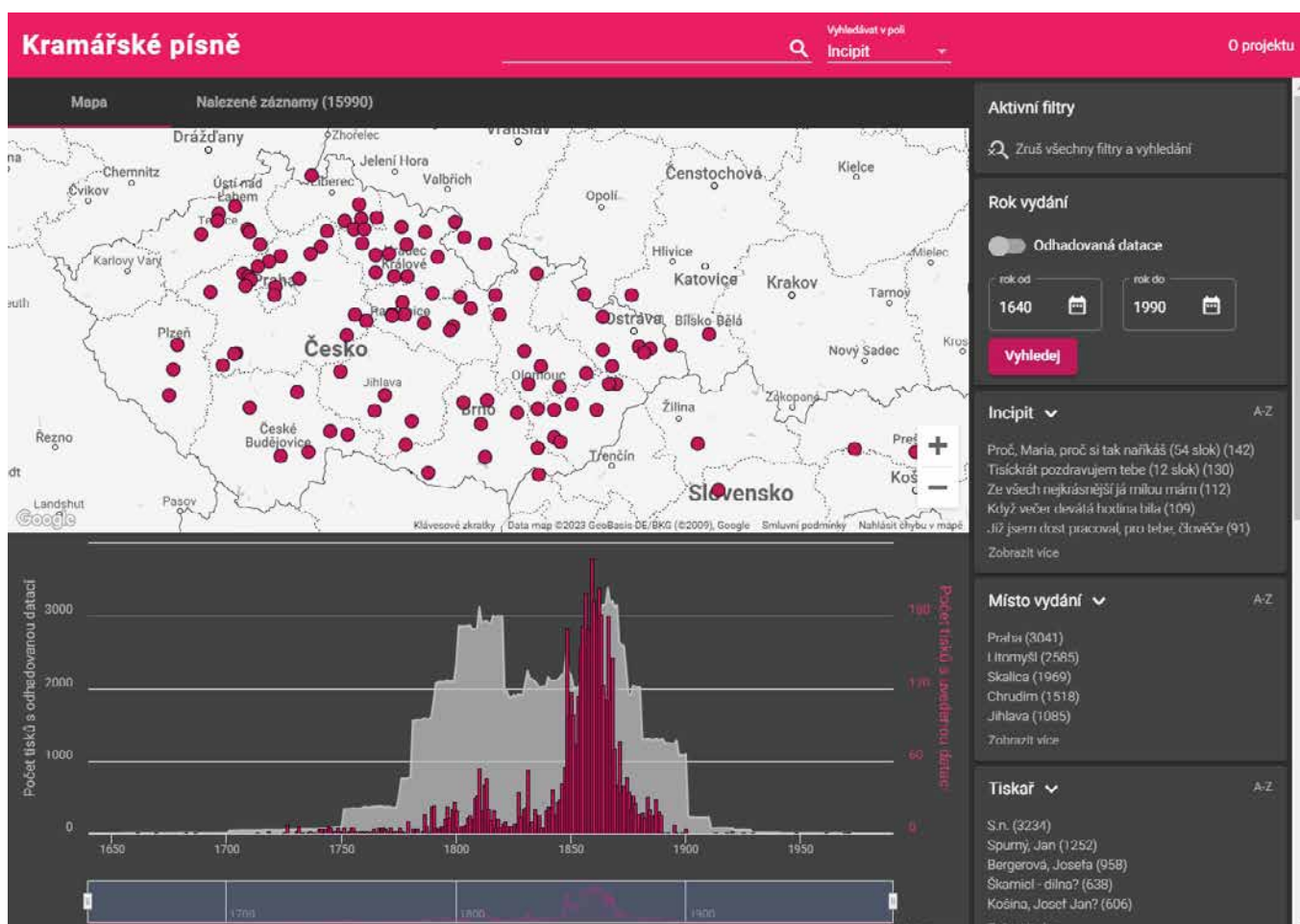
Záznam číslo KT2138

Zvolte formát výstupu: [Katalog.záznam](#) - [Citace](#) - [MARC21](#)

Incipit	Poslyš křesťane milý Poslyš křesťane milý, zpjwánj mého
Nápěv	Pozdraven buď Františku
Autor	-
Název, nakl. údaje, rozsah	Mord ukrutný, který se stal blíž města Teplice. - [Česko] : [nakladatel není známý], [1810-1860]. - [6] stran (19 slok) ; (106 x 89 mm)
Obrazová příloha	
Poznámka	Gotika. - Na titulní straně obr. 49 x 63 mm, v rámu. Poprava mečem na popravišti (2 soudci ?, klečící odsouzený a kat s napřaženým mečem). - Pod obr. ozdobná linka (se středovými body) a incipit. - Nad první slokou vlys. Defektní, chybí poslední list.
Prívazky, přitisky	Prívazek 29 k: Historická pjeň o swatě Genowefě.
Signatura	KT XIV dd 1-34 [34]
[Vazba nahoru]	Historická pjeň o swatě Genowefě

[\[Výběr databáze\]](#) || [\[Vyhledávání kramářských tisků\]](#) || [\[Rejstřík kramářských tisků\]](#)

Obr. 14. Databáze Kramářské tisky Etnologického ústavu AV ČR.



Obr. 15. Kramářské písně Moravské zemské knihovny.

I ve stávající fázi zpracování je rozhodně možno využívat mapové aplikace a nově vytvořené autoritní báze jako další nástroj k vizualizaci a zpřesnění geografických informací o kramářských tiscích a k analýze jejich vztahů v rámci požadovaných kritérií a nabízí tak nové možnosti badatelské práce s kramářskými tisky.

Srovnání s podobnými českými i zahraničními projekty

Nejstarší českou internetovou prezentací sbírky kramářských tisků je katalog *Kramářské tisky*³⁴ pražského pracoviště Etnologického ústavu AV ČR, obsahující 3371 záznamů kramářských tisků ze sbírky Etnologického ústavu. Záznamy, tvořené dle soudobých knihovnických pravidel UNIMARC, byly vytvořeny v rámci projektu probíhajícího mezi lety 2001–2006. Výsledkem byl tištěný *Katalog*

*kramářských tisků*³⁵ a *Katalog kramářských tisků. II, Biblická a křesťanská ikonografie*.³⁶ Elektronický katalog byl pro veřejnost publikován v roce 2015 a umožňuje vyhledávání³⁷ a prohlížení rejstříků.

Nejnovejším příspěvkem v českém prostředí je výsledek projektu NAKI *Kramářské písně v brněnských historických fondech*,³⁸ mapa *Kramářské písně. Nástroj pro kvantitativní analýzu dochovaných exemplářů*.³⁹ Mapa propojuje informace o místě tisku se záznamy v knihovním katalogu Moravské zemské knihovny a umožňuje i přehledné vyhledávání obsahu podle rejstříků.⁴⁰ Samotné záznamy byly vytvořeny v knihovnickém formátu MARC21 podle pravidel RDA, která jsou v současnosti používána ke katalogizaci knihovních fondů.⁴¹

Ze zahraničních projektů, dotýkajících se obdobných témat, je třeba jmenovat dlouhodobě fungující databázi

³⁴ HOLUBOVÁ – KOPALOVÁ. *Katalog Kramářských tisků*. Dostupné z: <http://staretisky.eu.cas.cz/>

³⁵ HOLUBOVÁ – KOPALOVÁ 2008.

³⁶ HOLUBOVÁ 2012.

³⁷ Nabízí vyhledávání podle autorů, nakladatelů, tiskařů a knihkupců, míst vydání, tematického rejstříku, ikonografického rejstříku, techniky provedení ilustrace, roku vydání, incipitů, nápěvů, proveniencí a názvů. Kromě bibliografického popisu, vycházejícího z popisu kramářských tisků v Knihovně Národního muzea, využívá obrazy titulních stránek tisků.

³⁸ *Kramářské písně v brněnských historických fondech*, kód projektu DG18P02OVV021 (2018–2022), internetové stránky projektu lze nalézt online: <https://www.phil.muni.cz/kramarskepisky>

³⁹ *Kramářské písně*. Moravská zemská knihovna. Dostupné z: <https://kramarsketisky.mzk.cz/>

⁴⁰ Lze vyhledávat podle incipitu, míst vydání, tiskařů, nápěvů, ilustrací, témat, jmen; v samostatném grafu je možno sledovat časové parametry hledaných kramářských tisků.

⁴¹ Certifikovaná metodika viz: MACHOVÁ 2021.

Broadside Ballads Online

from the Bodleian Libraries



Illustrations

Below are the IconClass representations of our illustrations. click each subject heading to expand the codes it contains. You can also perform a keyword search:

Search

Religion, magic, and astrology (503 headings)	4
Nature, Time, and heavenly bodies (67 headings)	4
Plants, animals, landscapes and the weather (392 headings)	4
Human beings (737 headings)	4
Housing, food and fashion (476 headings)	4
Families, marriage and burial (486 headings)	4
Recreations and amusements (323 headings)	4
The state, law and political life (247 headings)	4
War, military personnel and weapons (176 headings)	4
Society, economic life, transport and communication (398 headings)	4
Craft and industry, machines and workers (332 headings)	4

Obr. 16. Broadside Ballads Online. Bodleian Libraries.

anglofonní obdoby našich kramářských písní, tzv. broadside ballads⁴² Knihovna *Broadside Ballads Online*, kterou provozují oxfordské Bodleian Libraries,⁴³ umožňuje, podobně jako české projekty, vyhledávání dle údajů o tisku a odkazů k obsahu, zveřejňuje digitální kopie textů a využívá také propojení na další databáze – *The Folk Song Index* a zvláště *Broadside Index* vytvořené Stevem Roudem – které slouží k identifikaci textů (nikoli jednotlivých tisků).⁴⁴ Nejpodobnější záměru, se kterým vznikl a je rozvíjen Špalíček, je další odkazovaný zdroj, EBBA.⁴⁵ *English Broadside Ballad Archive* zveřejňuje digitalizáty i plné texty písnových tisků, umožňuje vyhledávání v nich a generuje z nich mapy četnosti pojmů. Podobně jako nově *Broadside Ballads Online* podrobně zpracovává obrazový materiál, charakteristický pro tento žánr. V převážně dřevorezové výzdobě umožňuje vyhledávání podle obrazů a jejich částí. Mapy k vyhledávání v databázích či ke zobrazování výsledků ani jedna z těchto velkých databází broadside ballads přímo nepoužívá. V rámci EBBA je možné prohlédnout si pouze koncept vizualizace londýnských míst prodeje kramářských tisků⁴⁶ a jinak se o komplexní vizuální využití geografických údajů zatím nepokouší.

Ani další knihovna kramářských tisků – *Singing the News of Death: Execution Ballads in Europe 1500–1900*⁴⁷ sestavená badatelkou Unou McIlvenna⁴⁸ – věnovaná speciálnímu

ENGLISH BROADSIDE BALLAD ARCHIVE



Visualizations

FixPlot

Visualization of ballad woodcut images, clustered into different groups by unsupervised machine vision methods. Each image was processed with an Inception Convolutional Neural Network, trained on ImageNet 2012, and projected into a two-dimensional manifold with the UMAP algorithm such that similar images appear proximate to one another.



Topic Model Visualization

A tool for visualizing the Latent Dirichlet Allocation Topic Model of the archive. Allows the user to view the word clusters that comprise the model as well the similarity of the topic clusters to each other.



Black-letter Ballads vs. White-letter Ballads

Visualization of number of black-letter versus white-letter ballads in archive plotted by year. Interactive graph lets you view only black-letter ballads, only white-letter ballads, or both simultaneously.



Ballads with Tunes vs. Ballads without Tunes

Visualization of number of ballads in archive with tune imprints versus number of ballads in archive without tune imprints plotted by year and type of ballad. Interactive graph lets you view only ballads with tune imprints, only ballads without tune imprints, or both simultaneously.



Geography of the London Ballad Trade, 1500-1700

Under development site that provides an interactive, mapped timeline of ballad seller shop locations in London. The current dataset is a sampling of about sixty booksellers working between 1550-1700.



Obr. 17. EBBA. English Broadside Ballad Archive. University of California.

žánru kramářských písnových tisků a moritátům s popisem popravky provinilce v současné chvíli v zásadě nepoužívá pokročilé mapové rozhraní, ale věnuje se primárně textům, samotným událostem a také hudební stránce tisků.

Poslední a nejnovější z prezentovaných relevantních zahraničních projektů *Interactive Medieval Murder Maps* (2023) se v oblasti digitální prezentace vymyká ostatním, protože se nejedná o databázi kramářských tisků, ale o mapy historických událostí, tématem blíže související s předchozím projektem. Jde o mapy, zobrazující místa středověkých vražd ve vybraných britských městech.⁴⁹ Nesouvisí tedy přímo s kramářskými tisky, ale spojuje je téma, které autorům kramářských tisků nebylo nijak cizí. Moritát je jedním z jasně definovaných subžánrů kramářských písnových tisků. Velmi často také obsahuje místo vraždy či popravky a další v mapách zaznamenané údaje. *Murder Maps* pracují jako s pramenem s výsledky dobových šetření podezřelých úmrtí a mapu používá přímo jako médium ke zprostředkování informací – k vizuálnímu vyhledání a následnému zobrazení textové informace a k propojení dalších souvisejících materiálů, například obrazových. Vzhledem k homogennímu obsahu je možné podrobně škálovat a vizualizovat různé typy vražedných skutků přímo v mapě. Součástí portálu jsou dále přehledně podané doplňující informace o prameňech, ze kterých georeferencovaná data pocházejí, ale také

⁴² K terminologii více viz IVÁNEK 2021, s. 44–45.

⁴³ *Broadside Ballads Online from the Bodleian Libraries*. Dostupné online: <http://ballads.bodleian.ox.ac.uk/>

⁴⁴ *Roud Index* spravuje Vaughan Williams Memorial Library.

⁴⁵ EBBA. *English Broadside Ballad Archive*. Early Modern Center in the English Department at the University of California, Santa Barbara. Dostupné z: <https://ebba.english.ucsb.edu/>

⁴⁶ NEBEKER 2011.

⁴⁷ *Singing the News of Death: Execution Ballads in Europe 1500–1900*. University of Melbourne. Databáze dostupná z: <https://omeka.cloud.unimelb.edu.au/execution-ballads/about>

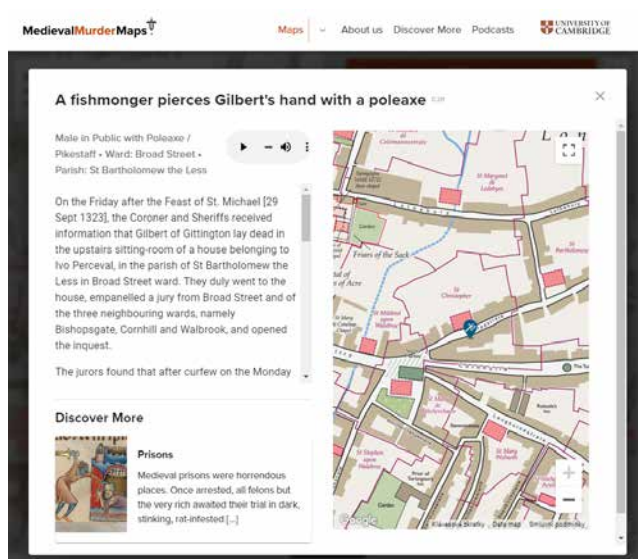
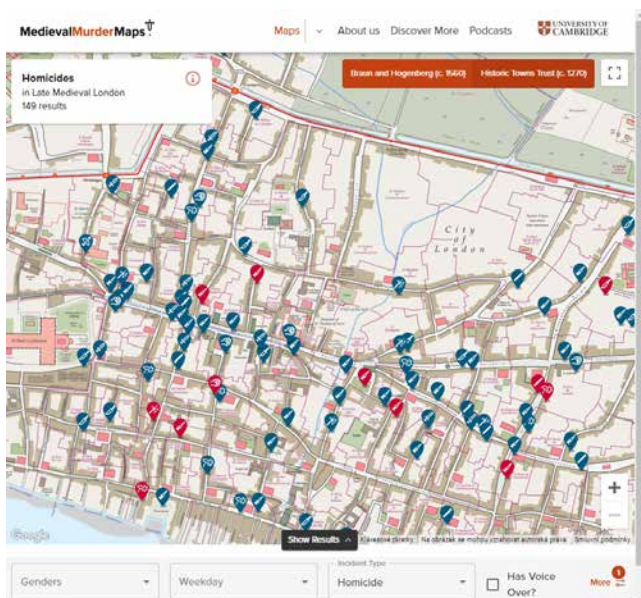
⁴⁸ Je doprovodným materiálem ke knize autorky, viz MCILVENNA 2022.

⁴⁹ Eisner, M. (2023) *Interactive London and Oxford Medieval Murder Maps*. University of Cambridge: Institute of Criminology, <https://medievalmurdermap.co.uk/>

BROWN, S. E. 2023. *Interactive York Medieval Murder Map*. University of Cambridge: Institute of Criminology, <https://medievalmurdermap.co.uk/>



Obr. 18a–b. Singing the News of Death: Execution Ballads in Europe 1500–1900.



Obr. 19a–b. Interactive Medieval Murder Maps.

o historickém kontextu. Může tak sloužit odbornému publiku i veřejnosti na základě podobné koncepce, která nás přivedla k rozšíření internetové knihovny kramářských tisků.

Závěr

Interaktivní mapové aplikace rozvíjejí možnosti otevřeného badatelského prostředí digitální knihovny Špalíček. Jsou výsledkem spolupráce oddělení knižní kultury Knihovny Národního muzea a firmy AiP Beroun s.r.o., která vyvinula technické řešení jak samotných mapových aplikací, tak pomocného aparátu autoritních databází pro kramářské tisky.

Ačkoli část obdobných českých i zahraničních projektů mapy v nějaké podobě používá, většina starších projektů na digitální prezentaci kramářských tisků se soustředila zvláště na bibliografické zpracování tisků a propojení záznamů s digitalizovanými dokumenty. Novější postupy směřující

ke zpřístupnění obsahu využívají OCR technologie ke zpracování plných textů (EBBA, oxfordské Broadside Ballads Online) a také porovnávání obrazového materiálu za pomoci speciálního softwaru. Mapy jako plnohodnotný prostředek nejen ke zobrazování odborného obsahu, ale také jako jeden z hlavních navigačních prostředků, používá pouze posledně zmíněný počin Murder Maps. Ve Špalíčku jsou oba tyto přístupy propojeny do jednoho uživatelského rozhraní, což umožňuje efektivně pracovat s geografickými údaji a propojovat a zpřesňovat vyhledávání pomocí široké škály dalších parametrů dle požadavků badatele i běžného uživatele. Průzkumník souvislostí propojuje jednotlivé části, využívané pro strukturování dat v digitální knihovně, do jednoho logického celku, přičemž zachovává i možnost pohybovat se v jednotlivých bázích. Internetové knihovně Špalíček zatím oproti některým zahraničním bázím chybí možnost sofistikovaného rozpoznávání obrazového materiálu a integrované

OCR rozpoznávání textu, které je ale vzhledem k různorodosti použitých sad písem zatím stále ještě poměrně komplikované a vyžaduje časově náročné revize chyb. Plné texty se navíc ukázaly pro tvorbu podkladů pro mapové aplikace méně důležité než klasifikace jednotlivých druhů informací, zobrazitelných v mapě. Autoritní databáze geografických a jmenných autorit naopak usnadňují strukturovat a upravovat údaje dle potřeby bez nutnosti zasahovat do samostatných bibliografických záznamů kramářských tisků.

Informace o provenienci i o lokalitách v obsahu textů jsou často neúplné, ale o to užitečnější se jeví jejich plošné zaznamenávání a následné vyhodnocování napříč kramářskou produkcí. Propojení autoritních záznamů s jednotlivými tisky, prezentovanými v databázi, umožňuje také zobrazení souvislostí geografických dat v rámci jednoho tisku i celých sběratelských kolekcí kramářských tisků (například tisky sebrané ve špalíčcích či pozůstalostní fondy sběratelů; tisky z jedné tiskárny, jedné geografické oblasti či jednoho období; tisky spojené se jmény autorů, nakladatelů, kramářských zpěváků atd.). Interaktivní mapové aplikace tedy lze použít flexibilně jak pro vyhodnocení všech aktuálně přístupných tisků v digitální knihovně, tak pro zkoumání menších logických celků. Spolu s možností prozkoumávat souvislosti mezi nimi se tak jedná o vhodný nástroj pro získávání a kvantifikování⁵⁰ nových poznatků o kramářských tiscích, jejich producentech, distributorech a vlastnících i o okruzích soukromých či obchodních zájmů všech těchto skupin lidí. Mapové aplikace pak všechny tyto údaje přímo zprostředkovávají nejen odborné, ale také laické veřejnosti. Tyto specializované mapy mohou nabídnout zcela nový způsob, jak se lze seznámit s touto specifickou částí naší literární a kulturní historie a jak využít její potenciál k poznávání vlastní regionální historie.

Seznam použité literatury:

BEZDĚK– RYŠAVÁ 1983: BEZDĚK, Karel – RYŠAVÁ, Eva. České kramářské písňové tisky, jejich bibliografické zpracování a ukázka bibliografie 19. století. *Acta Musei Nationalis Pragae – Historia litterarum* 28, 1983, č. 4, s. 173–201.

BYDŽOVSKÁ 2010: BYDŽOVSKÁ, Iva. Mariánské poutní písně ze sbírek KNM. In KRUŠINSKÝ, Rostislav (ed.). *Problematika historických a vzácných knižních fondů. Sborník z 18. odborné konference Olomouc, 14.–15. října 2009*. Olomouc: Vědecká knihovna v Olomouci, 2010, s. 107–118.

BYDŽOVSKÁ 2011: BYDŽOVSKÁ, Iva. Digitální knihovna kramářských tisků Špalíček. *Acta Musei Nationalis Pragae – Historia litterarum* 56, 2011, č. 1–2, s. 35–38.

BYDŽOVSKÁ 2020: BYDŽOVSKÁ, Iva. Blízká i nebezpečná. Krajina a cestování v kramářských tiscích. In: MIKULECKÁ, Zdeňka (ed.). *XXII. kolokvium českých, moravských a slovenských bibliografů*. Hradec Králové: Studijní a vědecká knihovna v Hradci Králové, 2020, s. 7–16. Dostupné z: <https://sdruk.cz/wp-content/uploads/2020/12/Sbornik.pdf>

BYDŽOVSKÁ – KLACEK – MĚŘIČKA 2022: BYDŽOVSKÁ, Iva – KLACEK, Michal – MĚŘIČKA, Matěj. *Metodika tvorby bibliografických záznamů kramářských tisků, špalíčků a přívazků v online programu Ignis 2*. Knihovna Národního muzea, 2022. Dostupné z: <http://www.nusl.cz/ntk/nusl-519877> a www.spalicek.net/ignis

DRAGONOVÁ – SZTURCOVÁ 2019: DRAGONOVÁ, Martina – SZTURCOVÁ, Monika. *Kramářské tisky ze sbírky Památníku Petra Bezruče Slezského zemského muzea v Opavě*. Opava: Slezské zemské muzeum, 2019.

DROZDA 2022a: DROZDA, Martin. Fingovaná impres. In: DUFKA, Jiří (ed.). *Kramářské písňové tisky: kapitoly k materiálovým aspektům*. Brno: Moravská zemská knihovna, 2022, s. 150–159.

DROZDA 2022b: DROZDA, Martin. Chrudimské kramářské tisky s fingovaným impresem. *Knihy a dějiny* 29, 2022, č. 1–2, s. 137–158. Dostupné z: <http://dx.doi.org/10.23852/KAD.2022.29.05>

DROZDA 2023: DROZDA, Martin. Znojenské kramářské tisky s fingovaným impresem a nástroje pro jejich identifikaci. *Bohemica litteraria* 26, 2023, č. 1, s. 29–46. Dostupné z: <https://doi.org/10.5817/BL2023-1-3>

HANZELKOVÁ 2021: HANZELKOVÁ, Marie. „Obracení“ poutních kramářských písní. Panna Marie Vranovská. *Acta Musei Nationalis Pragae – Historia litterarum* 66, 2021, č. 3–4, s. 101–110. DOI: <https://doi.org/10.37520/amnpsc.2021.020>. Dostupné z: <https://publikace.nm.cz/periodicke-publikace/acta-musei-nationalis-pragae-historia-litterarum/66-3-4/obraceni-poutnich-kramarskych-pisni-panna-marie-vranovska>

HLADÍK 2022: HLADÍK, Radim. *Digitální obrat v českých humanitních a sociálních vědách*. Praha: Univerzita Karlova, Nakladatelství Karolinum, 2022.

HOLUBOVÁ – KOPALOVÁ 2008: HOLUBOVÁ, Markéta – KOPALOVÁ, Ludmila. *Katalog kramářských tisků*. Praha: Etnologický ústav Akademie věd České republiky, 2008.

HOLUBOVÁ 2012: HOLUBOVÁ, Markéta. *Katalog kramářských tisků. II, Biblická a křesťanská ikonografie*. Praha: Etnologický ústav Akademie věd České republiky, 2012.

IVÁNEK 2021: IVÁNEK, Jakub. České kramářské tisky: pokus o definici a typologii. *Acta Musei Nationalis Pragae – Historia litterarum* 66, 2021, č. 3–4, s. 43–57. Dostupné z: <https://www.doi.org/10.37520/amnpsc.2021.016>

KLACEK 2011: KLACEK, Michal. Sběrka kramářských písní v Knihovně Národního muzea. *Muzeum: Muzejní a vlastivědná práce* 49, 2011, č. 1, s. 29–40.

MCILVENNA 2022: MCILVENNA, Una. *Singing the News of Death: Execution Ballads in Europe 1500–1900* (New York, 2022; online edn, Oxford Academic, 18 Aug. 2022). [Cit. 26. 9. 2023]. Dostupné z: <https://doi.org/10.1093/oso/9780197551851.001.0001>

MACHOVÁ 2021: MACHOVÁ, Jitka. *Katalogizace kramářských písní podle RDA/MARC 21: Metodika a příklady*. Moravská zemská knihovna 2021. Dostupné z: <http://www.nusl.cz/ntk/nusl-501605>

⁵⁰ Význam kvantitativní analýzy fondů kramářských tisků přístupných ve Špalíčku bude stoupat s počtem upravených bibliografických i autoritních záznamů, přístupných v databázi.

MĚŘIČKA 2018: MĚŘIČKA, Matěj. *Dvě muzea, jedna písnička. Krátké představení sbírky kramářských tisků Městského muzea Skuteč, od listopadu 2018 nově přístupné v databázi Špalíček*. [Cit. 20. 9. 2023]. Přístupné z: <http://www.spalicek.net/?q=node/2517#>.

NEBEKER 2011: NEBEKER, Steve. *Geography of the London Ballad Trade, 1500–1700*. 2011. [Cit. 27. 9. 2023]. Dostupné z: https://ebba.english.ucsb.edu/balladprintersite/LBP_main.html

RYŠAVÁ 1998: RYŠAVÁ, Eva. Národní retrospektivní bibliografie kramářských písňových tisků 19. století. In: BĚHALOVÁ, Štěpánka (ed.). *Tiskárny a tisky 19. století. Sborník příspěvků z celostátní konference pořádané při příležitosti 200. výročí založení jindřichohradecké Landfrasovy tiskárny*. Jindřichův Hradec: 1998, s. 25–28.

VOIT 2008: VOIT, Petr. *Encyklopedie knihy: starší knihtisk a příbuzné obory mezi polovinou 15. a počátkem 19. století: papír, písmo a písmolijectví, knihtisk a jiné grafické techniky, tiskaři, nakladatelé, knihkupci, ilustrátoři a kartografové, literární typologie, textové a výtvarné prvky knihy, knižní vazba, knižní obchod*. Praha: Libri ve spolupráci s Královskou kanonií premonstrátů na Strahově, 2008.

Elektronické zdroje:

Broadside Ballads Online from the Bodleian Libraries. [Cit. 27. 9. 2023]. Dostupné z: <http://ballads.bodleian.ox.ac.uk/>

BROWN, S. E. 2023: BROWN, Stephanie E. *Interactive York Medieval Murder Map*. University of Cambridge: Institute of Criminology 2023. [Cit. 27. 9. 2023]. Dostupné z: <https://medievalmurdermap.co.uk/>

Databáze geoautorit (Databáze geografických autorit pro kramářské tisky). [Cit. 27. 9. 2023]. Dostupné z: <https://novy.spalicek.net/hub/catalog/default/search/result>. Původní verze dostupné z: <http://geoauthority.spalicek.net/>

Databáze jmenných autorit (Databáze jmenných autorit v kramářských tiscích). [Cit. 27. 9. 2023]. Dostupné z: <https://novy.spalicek.net/hub/catalog/jmenne-autority/dashboard>

EBBA (English Broadside Ballad Archive). Early Modern Center in the English Department at the University of California, Santa Barbara. [Cit. 27. 9. 2023]. Dostupné z: <https://ebba.english.ucsb.edu/>

EISNER, M. 2023: EISNER, Manuel. *Interactive London and Oxford Medieval Murder Maps*. University of Cambridge: Institute of Criminology 2023. [Cit. 27. 9. 2023]. Dostupné z: <https://medievalmurdermap.co.uk/>

HOLUBOVÁ – KOPALOVÁ: HOLUBOVÁ, Markéta – KOPALOVÁ, Ludmila. Katalog Kramářských tisků. [Cit. 30. 9. 2023]. Dostupné z: <http://staretisky.eu.cas.cz/> *Kramářské písně v brněnských historických fondech*, kód projektu DG18P02OVV021 (2018–2022). [Cit. 30. 9. 2023]. Internetové stránky projektu: <https://www.phil.muni.cz/kramarskepisne>

Kramářské písně. Moravská zemská knihovna. [Cit. 27. 9. 2023]. Dostupné z: <https://kramarsketisky.mzk.cz/>

Interaktivní mapa míst uvedených v kramářských tiscích. [Cit. 27. 9. 2023]. Dostupné z: <http://www.spalicek.net/mapy>

Mapa poutních míst v kramářských tiscích. [Cit. 27. 9. 2023]. Dostupné z: <http://www.spalicek.net/mapy/poutnimista>

Roud Index. Vaughan Williams Memorial Library. [Cit. 30. 9. 2023]. Dostupné z: <https://www.vwml.org/search?q=ROUD%20index&is=1>

Singing the News of Death: Execution Ballads in Europe 1500–1900. University of Melbourne. [Cit. 27. 9. 2023]. Dostupné z: <https://omeka.cloud.unimelb.edu.au/execution-ballads/about>

Špalíček. Digitální knihovna kramářských tisků: [Cit. 30. 9. 2023]. Dostupné z: <http://www.spalicek.net/>

TEI: Text Encoding Initiative [online]. [Cit. 22. 8. 2022]. Dostupné z: <http://www.tei-c.org/index.xml>

Iva Bydžovská

Knihovna Národního muzea
oddělení knižní kultury
Vinohradská 1
110 00 Praha 1