

zdobného gotického písma, tak i využívání jednoduchého písma humanistického (též latinského), které na pozdějších ražbách Ludvíka Jagellonského jednoznačně převládá.

S odstupem několika desetiletí publikuje v roce 1967 K. Castelin zjednodušenou tabulku, v níž vymezuje pouze deset základních typů lva oproti původním devatenácti typům.³ Důvodem k redukci dříve definovaného počtu typů je spíše obecnější zaměření německy psané studie (stejným, či podobným způsobem jsou redukovány i známé typy u jiných ražeb). V podstatě ve stejné době (v roce 1966) je velice pečlivému a podrobnému rozboru podroben Karlem Peukertem hlavický nález, obsahující mimo jiných ražeb i více než dva tisíce kusů oboustranných i jednostranných bílých penízů Vladislava II. Jagellonského.⁴ Při zpracování tohoto nálezu Peukert vycházel z původní Castelinovy práce z roku 1930 a doplnil ji o další nově nalezené varianty (v nálezu nejsou zastoupeny mladší typy ražené pravděpodobně v letech 1510–1516). Peukert upozorňuje rovněž na skutečnost, že nezanedbatelná část jednostranných bílých penízů byla ražena s využitím raznic původně používaných k ražbě penízů oboustranných (136 kusů, typy 22–37). Z celkového počtu 1175 kusů prokazatelně jednostranných penízů přítomných v hlavickém nálezu vymezuje Peukert 21 typů, které označuje číslly 38–58 (předchozí typy 1–21 jsou alokovány pro peníze oboustranné). Castelin v dodatku k Peukertově práci pak doplňuje tabulku s dalšími šesti typy (typy 59–64), které nebyly součástí hlavického nálezu, ale pokrývají období po jeho ukrytí a tím činí Peukertovu práci dosud nejpodrobnějším nástrojem pro typologické řazení bílých penízů Vladislava II. Jagellonského (studie definuje 27, resp. 43 typů jednostranných bílých penízů, opomíjí však některé Castelinovy typy, např. I.7, II.8, II.10 a III.19). Dalším nálezem, který zmiňuje existenci v typologiích nepodchycených variant (bohužel bez obrazové dokumentace), je nález ve Zhoří u Polné.⁵

Myšlenku, že netypické jednostranné ražby (svým provedením evokující ražby oboustranné s nedoraženým korunovaným W) tvoří ve skutečnosti přechod mezi oběma skupinami bílých penízů, potvrdil další nález ze Sněžného (obsahoval 52 kusů těchto přechodných ražeb)⁶ a později i nález táborský (s 20 přechodnými kusy), který je dalším podrobně zpracovaným a publikovaným nálezem obsahujícím nezanedbatelný podíl bílých penízů Vladislava II. Jagellonského.⁷ Táborský nález obsahuje 104 kusů oboustranných a 922 kusů jednostranných bílých penízů. Při tomto počtu není překvapivé, že autoři publikace zaznamenali výskyt dalších, do té doby nepopsaných variant, které však k obecné škodě ne vždy dokumentují vyobrazením. K charakterizaci nálezu autoři Táborského pokladu

³ CASTELIN, Karel: *Grossus pragensis: Der Prager Grosschen und seine Teilstücke (1300–1547)*, Berlin 1967.

⁴ PEUKERT, Karel: *Bílé peníze Vladislava II. Nález v Hlavci, Edice přednášek Numismatické společnosti československé*, Praha 1970.

⁵ DVORSKÝ, Jiří: *Druhá část nálezu mincí ve Zhoří u Polné*, Numismatický sborník 8, 1963–1964, s. 233–234.

⁶ ŠŮLA, Jaroslav: *Nález mincí ve Sněžném. Příspěvek ke studiu bílých peněz Vladislava II.*, Acta Musei Reginaehradecensis, Hradec Králové 1967–1968, s. 117–130.

⁷ KRAJÍČ, Rudolf – CHVOJKA, Jiří: *Táborský poklad*, Tábor 2007, s. 286.

využívají Castelinovu práci z roku 1930 a je tedy otázkou, zda by některé z neurčených ražeb, či ražeb určených s jistými výhradami, nebylo možné lépe určit dle výše zmíněné typologie Peukertovy. Autoři Táborského pokladu také do jisté míry podrobují kritice Castelinův systém a zpochybňují existenci všech 19 typů, resp. reálnou možnost tyto typy od sebe v některých případech odlišit. Je pravda, že rozlišení a kvalita kreseb jak v původní Castelinově práci, tak i v Peukertově typologii, nedovoluje vždy zcela pohodlné studium rozhodujících detailů a bez možnosti konfrontovat závěry s kvalitní fotodokumentací je v některých případech přesné a bezpečné určení konkrétního typu lva komplikované. Lze jen doufat, že autor (autoři) případně aktualizované typologie bílých penízů Vladislava II. Jagellonského se z těchto nedostatků poučí a předloží numismatické veřejnosti pohodlnější nástroj pro určování těchto ražeb.

I přes uvedené skutečnosti je ale stěží zpochybnitelné, že se v táborském nálezu (podobně jako v nálezu ze Sněžného) nacházejí i takové exempláře bílých penízů, které se svým provedením vymykají klasickým bílým penízům raženým v Kutné Hoře, avšak zároveň nejsou padělky. Autory tato skutečnost vede k zamyšlení o jejich možné ražbě v Plzni či Kladsku, nesnaží se ale o vyslovení konkrétnějších, avšak nepodložených, závěrů.

V tomto příspěvku prezentovanou ražbu jednostranného bílého penízu Vladislava II. Jagellonského nelze ztotožnit s žádným dosud publikovaným typem uvedeným v typologii Castelinově, ani v typologii Peukertově. Předloženou ražbu nelze ztotožnit ani s žádným z vyobrazení v Chaurově sbírce⁸ či v Táborském pokladu⁹. Nejvýraznějším znakem této ražby je lev s kadeřemi (Hásková¹⁰ takového lva na pražských groších označuje jako „lva s výraznými závěsy chlupů“).



ČECHY, Vladislav II. Jagellonský (1471–1516), jednostranný bílý peníz bez letopočtu

Av.: český lev s kadeřemi (s výraznými závěsy chlupů) na zádech i na končetinách, opis s chyborážbou: **VLADISLAVS SECVNDIS**

Rv.: hladký, s rozsáhlými výdutěmi způsobenými ražbou na tenký střížek

AR; 0,2839 g; 14,5 × 15,3 mm; $Q_{\text{hydr.}} = 9,0778 \text{ g} \cdot \text{cm}^{-3}$

Zvětšeno 2:1.

⁸ HÁSKOVÁ, Jarmila: *České, moravské a slezské mince 10. – 20. století. Národní muzeum – Chaurova sbírka III. Pražské groše (1300–1526)*, Praha 1991, 172 s., 108 tabulek.

⁹ KRAJÍČ, R. – CHVOJKA, J.: *Táborský poklad, srovnaj např. s vyobrazením inv. č. 15603.*

¹⁰ HÁSKOVÁ, Jarmila: *Pražské groše z let 1471–1526 Vladislav II. – Ludvík I.*, Hradec Králové 1971, 64 s., 8 tabulek.

V Castelinově typologii z roku 1930 lze mezi lvy na bílých penězích Vladislava II. Jagellonského nalézt takové typy, které kadeřemi disponují, avšak nikdy v takovém rozsahu (lev typu 16 má po jedné kadeři na břicho a na zádech, lev typu 19 pak dvě kadeře na zádech). Tento popis je uveden v typologii doslovně a nejedná se tedy pouze o možnou desinterpretaci nedokonalého grafického vyobrazení. Pokud si odmyslíme na předložené ražbě kadeře, lev tvarem svého těla poměrně dobře odpovídá Castelinově typu 19 (a Peukertovu typu 63, který však nedisponuje jazykem – srovnej obr. 1). Nelze samozřejmě přehlédnout i značnou podobnost s prvním typem lva na bílých penězích Ludvíka Jagellonského, který je ozdoben kadeřemi velmi podobně, avšak proporce těla lva jsou do jisté míry odlišné (kadeřavý lev na nejstarších Ludvíkových bílých penězích působí mohutnějším dojmem). V případě předložené ražby před sebou tedy máme pro bílé peníze Vladislava II. Jagellonského jednoznačně netypický obraz lva, který se striktně nedrží původní gotické předlohy a jehož využití na bílých penězích tedy můžeme posunout z počátku vlády Ludvíka Jagellonského na sklonek vlády Vladislava II. Jagellonského. Tato skutečnost není ve své podstatě nijak zásadně překvapivá a ani není v rozporu s dosud známými skutečnostmi. Je obecně známým faktem, že lev s kadeřemi se vyskytuje již na posledních groších Vladislava II. Jagellonského (typ Hás. XXVI) a jeho přítomnost na bílých penězích ze sklonku vlády tohoto panovníka je proto poměrně logická (na groších lze následně lva s kadeřemi zaznamenat na některých typech grošů Ludvíka Jagellonského a v podstatě na všech typech grošů Ferdinanda I. Habsburského).

Při srovnání kresby lva s popsányými typy si nelze nevšimnout již zmíněné nápadné podobnosti konstituce lva se lvy vyobrazenými v druhé polovině III. skupiny definované Castelinem, tedy se lvy na bílých penězích Vladislava II. Jagellonského typů III.15–III.19 (obr. 1). Dle stejných kritérií lze naopak větší rozdíly (přes nezpochybnitelnou přítomnost kadeří) nalézt u lva použitého na prvním typu bílých penězů Ludvíka Jagellonského.¹¹



●□ 1: Srovnání jednotlivých typů lva. Zcela vlevo lev na bílých penězích Vladislava II. Jagellonského příslušející typu Cast. III.19, zcela vpravo lev typu Cast. 1A (Ludvík Jagellonský). Uprostřed kresba lva na exempláři diskutovaném v tomto příspěvku, kresby vlevo a vpravo vytvořeny dle Castelinovy práce.

¹¹ CASTELIN, K: *Ke chronologii*.

Přistoupíme-li ke srovnání provedení písmen, je třeba si uvědomit, že s ohledem na ruční výrobu punců jednotlivých písmen a jejich následnou aplikaci při tvorbě raznic, běžně docházelo k používání různě opotřebovaných (i poškozených) punců či k využívání punců starších. Značná variabilita provedení jednotlivých písmen na bílých penízech je patrná již při vzájemném srovnání několika desítek náhodně vybraných kusů a s ohledem na skutečně masivní produkci tohoto nominálu nemůže být ani nijak překvapující (stejně jako nejsou nijak vzácné i různé chybořazby). Striktní přístup ke srovnávání písma s tabulkami v Castelinových studiích či ve studii Peukertově tedy není zcela jistě na místě (ostatně sám Castelin diskutuje provedení jen některých písmen, soustředí se především na **W** a **V**). Přes tuto skutečnost vychází provedení písmen na diskutované ražbě ze srovnání s ražbami oficiálními velmi dobře. Tabulka 1 nabízí srovnání provedení jednotlivých písmen ve slovech WLADISLAVS SECVNDVS na předložené ražbě s provedením těchto písmen na běžných bílých penízech i na groších ze sklonku vlády Vladislava II. Jagellonského. Písmeno **W** je gotické, což je pro drtivou většinu diskutovaných ražeb charakteristické. Písmeno **L** vykazuje drobné odchylky v zakončení, je však poměrně pravděpodobné, že tato nuance by mohla být způsobena poškozeným puncem. Provedení písmene **A**, které je nahoře jakoby otevřené, se sice může jevit jako poněkud zvláštní, ale podobnou nedokonalost lze nalézt na Vladislavových groších poměrně běžně (případně může být situace způsobena otočením puncu o 180°) a lze nalézt i na bílých penízech.¹² Písmena **D**, **I**, **E**, **C** a **N** svým provedením dobře odpovídají písmenům jak na bílých penízech, tak i na groších ze sklonku vlády Vladislava II. Jagellonského (provedení některých písmen je v lepším souladu s vyobrazeními u posledního typu v Castelinově práci z roku 1967).¹³ Patrně největší rozdíl lze zaznamenat v provedení písmene **S**, které je zřejmě do raznice puncováno na dvakrát puncem ve tvaru přibližně odpovídajícím číslici 6 resp. 9 (podobný způsob puncování písmene **S** lze nalézt i u grošových ražeb). Odchylky ve ztvárnění písmene **S** oproti standardu se však objevují i u grošů kutnohorské produkce.¹⁴ Rovněž použití latinského **V** není v rozporu s obecně známými fakty, s použitím latinské alternativy se setkáváme již u ražeb z počátku vlády Vladislava II. Jagellonského, později je nahrazeno gotickou alternativou, avšak na konci vlády se na ražbách opět objevuje alternativa latinská.

¹² Viz např. KRAJÍČ, R. – CHVOJKA, J.: *Táborský poklad*, bílý peníz inv. č. 15928, případně namátkou groše inv. č. 11055, inv. č. 11418 nebo inv. č. 11512.

¹³ CASTELIN, K: *Grossus*, s. 54.

¹⁴ BRÁDLE, Vojtěch: *Nález mincí z obce Kosičky, příspěvek k typologii pražských grošů Vladislava II. Jagellonského*, *Fontes Musei Reginaehradecensis* 19, 1. vyd., Hradec Králové 2011, s. 61.

●□**Tabulka 1: Srovnání písma** na diskutovaném typu bílého penízu s písmem použitým na oficiálních kutnohorských ražbách ze sklonku vlády Vladislava II. Jagellonského:

	W	L	A	D	I	S	V	E	C	N
nový typ										
bílé peníze ze sklonku vlády										
groše ze sklonku vlády										

Z celkového srovnání je patrná především nápadná podobnost písma na diskutované ražbě s písmem na posledních groších typu Hás. XXVI, což by mohlo vypovídat o práci stejného řezače želez, kterým byl pravděpodobně zlatník Hanuš z Řásné nebo dle některých názorů i Zikmund z Liboslavě. Přijmeme-li jako fakt myšlenku, že v tomto příspěvku diskutovaná ražba je ze samotného sklonku vlády Vladislava II. Jagellonského, přímo se nabízí možnost, že uvedený lev odlišného ztvárnění by mohl být dílem druhého z jmenovaných řezačů želez, tj. Zikmunda z Liboslavě, jehož působení v Kutné Hoře je uváděno právě k poslednímu roku vlády Vladislava II. Jagellonského, tj. k roku 1516.¹⁵ V jistém rozporu s tvrzeními obecně přijímanými ve starší literatuře o spolupůsobení Zikmunda z Liboslavě s Hanušem z Řásné je argumenty podložený názor J. Schillera, který předpokládá existenci schopného bezejmenného tvůrce kolků bílých peněz v Hanušově dílně.¹⁶ Toto tvrzení Schiller opírá i o práci E. Lemingera.¹⁷

Při posuzování předložené ražby a při snaze o její vsazení do existujícího typologického systému je samozřejmě možné operovat i s vysvětlením opírajícím se o neoficiální původ předložené ražby či o jejím původu v jiné než kutnohorské mincovně. Argumentem pro alternativu neoficiálního původu mince by mohla být koruptela v opise (SECVNDIS namísto správného SECVNDVS). Různé chyby v opisu však nejsou nijak vzácné i u prokazatelně kutnohorských ražeb a nemohou proto sloužit jako vodítko k posuzování původu ražeb. Proti myšlence o neoficiálním původu předložené ražby vypovídá i provedení většiny písmen v opisu, které se zásadně neliší od písmen, která můžeme nalézt na

¹⁵ HÁSKOVÁ, J.: *Pražské groše*, s. 59.

¹⁶ SCHILLER, Jiří: *Nové poznatky k otázkám chronologie pražských grošů Vladislava II. Jagellonského*, in: *Problematika mincovnictva Jagelovců. Materiály z V. československo-poľskej numizmatickej konferencie Svit, 20.–22. mája 1988, Nitra – Svit 1988*, s. 115–122.

¹⁷ LEMINGER, Emanuel: *Královská mincovna v Kutné Hoře. Dodatky*, Praha 1924.

oficiálních kutnohorských ražbách. Vzhledem k tomu, že mince byla zakoupena v zahraničním numismatickém obchodě a o jejím původu nejsou známy žádné informace, nelze k objasnění původu mince využít ani náleзовé okolnosti. I přes do jisté míry odlišné provedení obrazu lva lze konstatovat, že ztvárnění lva v jednotlivých detailech výrazně nevybočuje z řady dosud popsaných typů a absence dalších informací proto nedává při současném stavu znalostí dostatečný prostor k vyslovování hypotéz o jiném než kutnohorském původu předložené ražby. Z výsledků provedených analýz zcela jednoznačně vyplývá, že se nejedná o falzum (viz dále). Myšlenku, že by se jednalo o napodobeninu bílého penízu samozřejmě nelze zcela zavrhnout, v její prospěch mluví poměrně nízká hmotnost i ryzost ražby, zásadní otázkou však v takovém případě zůstává skutečnost, proč by pro napodobovanou minci byla zvolena právě taková precizní ikonografie, tj. ikonografie, která sice poměrně dobře zapadá do chronologické řady známých typů těchto penízů, ale která zcela jistě nebyla běžnou ani ve své době, vzbuzovala by nežádoucí pozornost a ještě by činila výrobu raznice zbytečně pracnější.

Hodnotné informace poskytly provedené nedestruktivní materiálové zkoušky předložené ražby. Při jejich posuzování a porovnávání s hodnotami známými je však třeba mít na paměti, že výsledky jakýchkoliv analýz, ať prováděných v minulosti, či poznatky relativně nedávné, nelze nekriticky přijímat tak, jak se tomu mnohdy doposud dělo (i děje).¹⁸ Tvrzení Castelina „...leč získané cifry lze použití pouze s jistou opatrností, neboť jednak bylo nutno odstranit kyselinou silnou vrstvu měděnky, kterou byl nález pokryt, jednak byly mince v zemi po staletí vystaveny silnému okysličování. Tím se ztratila část mědi a zrno zkoumaných peněz jest dnes lepší, nežli bylo při jejich vydání.“ jednoznačně ukazuje, že si byl dobře těchto problémů vědom, přesto neučinil (resp. nenechal učinit) při analýzách jednoduché kroky vedoucí k citelnému zpřesnění výsledků. Jím získané údaje jsou samozřejmě nadhodnocené (čehož si je dobře vědom), přesto se nelze ubránit dojmu, že posouzení míry nadhodnocení těchto výsledků a míry poškození drobných ražeb korozí je stále příliš optimistické (např. tvrzení, že úbytek korozí by mohl změnit ryzost o pouhých 1,5 %, tj. činit 15/1000). Ryzost drobných ražeb byla velmi pravděpodobně, minimálně v případě některých emisí, výrazně nižší, než bylo deklarováno (sedmi- nebo šestilotové, tj. 438/1000 v letech 1483–1485, resp. 375/1000 po roce 1485).¹⁹

V případě předložené mince bylo hydrostatickou zkouškou zjištěno, že ryzost zkoumané mince činí asi 15 % (zjištěná hustota činila

¹⁸ Podrobnější objasnění tohoto tvrzení je zcela mimo rámec této studie a bylo autorem již podrobněji diskutováno.

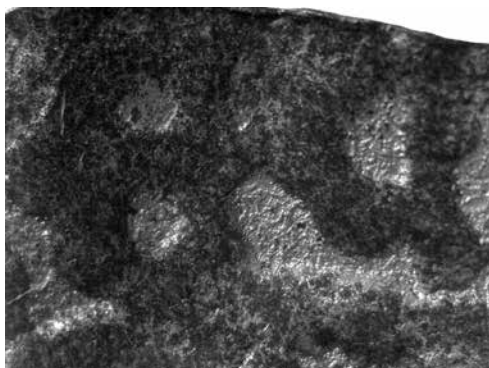
¹⁹ SMOLÍK, J.: *Pražské groše*, s. 48.

9,0778 g·cm⁻³).²⁰ Tato poměrně nízká hodnota může souviset se dvěma hlavními faktory. Prvním faktorem je skutečnost, že mince evidentně nebyla čištěna a byť neobsahuje vizuálně větší množství korozních produktů na povrchu, přesto byla jejich přítomnost prokázána pomocí EDS analýzy²¹ a svědčí pro ně i kvalitní původní patina na povrchu mince. Korozní produkty mají nižší hustotu než kov a zjištěnou hodnotu hustoty a z ní přepočtenou ryzost snižují. Druhým faktorem snižujícím hydrostaticky zjištěnou hustotu reps. ryzost mince je její porozita, která je vždy následkem vykorodování méně hodnotného kovu (mědi) a to ať už vlivem agresivity prostředí, v němž byla mince uložena a (nebo) nevhodně zvoleným způsobem čištění (nebo bělení během procesu výroby mince, které má do jisté míry podobný dopad jako nevhodné čištění). Skutečnost, že výše uvedené faktory nehrály v případě zkoumané mince zásadní roli, dokládá ryzost mince zjištěná na povrchu pomocí EDS analýzy, která činila 34 % (obvykle je u podobných mincí zjištěna hydrostaticky velmi nízká hustota neumožňující přepočet na ryzost mince a naopak povrchová ryzost zjištěná pomocí EDS, příp. RFA, se pohybuje kolem 90 %).²² Jsou-li analyzovány takové mince, vedou jakékoliv dílčí výsledky k naprosto nesmyslným závěrům (bez ohledu na to, jak sofistikovaná analýza je použita). V případě zkoumané mince tomu tak není. Znamená to, že z materiálového hlediska je přes svoji nízkou ryzost až neobvykle dobře zachovaná. Vyšší koncentrace stříbra na povrchu je především výsledkem technologie bělení. Z uvedených analýz sice nelze vyslovit přesný závěr o původní ryzosti mince (což obecně je možné jen málokdy, ač je to velmi často chybně činěno), lze však konstatovat, že ryzost mince zcela jistě nebyla ani v okamžiku, kdy opustila mincovnu, vyšší než zjištěná povrchová, naopak, byla velmi pravděpodobně minimálně o několik procent nižší.

²⁰ Pro stanovení hustoty hydrostatickou metodou byl jako referenční materiál použit standard z binární slitiny mědi a stříbra o ryzosti 925/1000 a hmotnosti 22 g (Safina a.s., šarže KJ114/VMT00300) a referenční kapalinou byl tetrachlormethan (p.a.). Hydrostatické měření bylo prováděno na ověřeném zařízení vlastní konstrukce, váženo bylo na analytických vahách Denver Instrument TP-214 (maximální zatížení 210 g, minimální zatížení 10 mg, přesnost 1 mg, citlivost 0,1 mg). Měření bylo provedeno 3x a výsledná hodnota je aritmetickým průměrem z naměřených hodnot.

²¹ Měření byla provedena na přístroji FEG SEM Jeol 7600F + Oxford Xmax 20. Analýza byla prováděna při urychlovacím napětí 30 kV a při pracovní vzdálenosti 15 mm. Mrtvý čas detektoru byl udržován pod 20 %, čas efektivní akvizice činil 200 s (průměrná rychlost načítání = 3000 cps, L₀(Ag) = 30000 pulsů a FWHM = 105 eV, přibližný proud svazku = 3 nA). Kalibrace proudu svazku byla provedena na 99,99% standardu kobaltu. Naměřená data byla vyhodnocena pomocí softwaru Oxford INCA, přičemž kvantitativní vyhodnocení bylo provedeno metodou „Phi-Rho-Z“. Obsah majoritních i minoritních prvků (stříbro, měď) byl vyhodnocen s přesností na 0,1 %, stopový výskyt prvků byl hodnocen pouze kvalitativně s mezí detekce 0,2 %. EDS analýzy provedl Ing. Martin Zmrzlý, Ph.D.; Centrum materiálového výzkumu, VUT v Brně.

²² RICHTERA, Lukáš – ZMRZLÝ, Martin – VIDEMAN, Jan – GROSSMANNOVÁ, Dagmar – KUČERA, Lukáš: *Moravské denáry fenikového typu Přemysla Otakara II. z nálezu Třebíč-Borovina (II) a jejich analýza*, *Folia numismatica* 25, 2011, č. 1, s. 3–17.



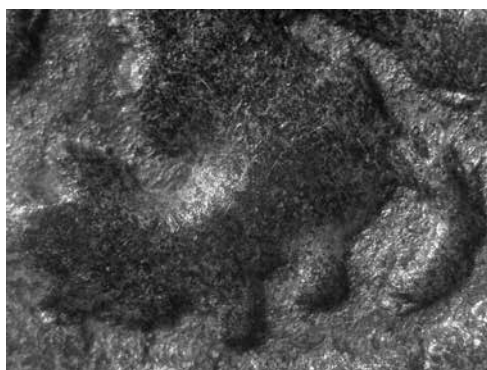
●□2: Detail písmen E a C ve slově SECVNDIS



●□3: Detail písmen I a S ve slově SECVNDIS



●□4: Detail hlavy lva s naznačeným okem a vyplazeným jazykem



●□5: Detail zadní tlapy lva s jasně patrnými bohatými kadeřemi

Vzhledem k tomu, že EDS analýzou nebyla detekována významná koncentrace stopových prvků a mince je tedy vyražena do střížku z poměrně velmi čisté slitiny mědi a stříbra, je spodní hranice původní ryzosti skutečně nad již zmíněnými 15 %. Zcela jistě je tedy zkoumaný exemplář bílého penízu případem mince s výrazně nižším obsahem stříbra (navíc s ohledem na nižší hmotnost – 0,28 g oproti 0,41 g průměrně²³), než jaký by příslušel ražbě splňující v té době platné předpisy (hmotnosti nižší než 0,30 g sice nejsou obvyklé, ale byly v některých případech zaznamenány²⁴). Na straně druhé ani tato skutečnost není v žádném případě v rozporu s předpokladem, že se jedná o ražbu oficiální, takto na obsah drahého kovu výrazně podprůměrné kusy opouštěly kutnohorskou mincovnu

²³ KRAJÍC, R. – CHVOJKA, J.: *Táborský poklad*, s. 310.

²⁴ KRAJÍC, R. – CHVOJKA, J.: *Táborský poklad*, s. 310.

za vlády Vladislava II. Jagellonského poměrně běžně.²⁵ Se skutečností, že ryzost diskutovaného bílého penízu je nižší, než by odpovídalo ryzosti předepsané, velmi dobře koreluje i hrubá struktura materiálu patrná na fotografiích získaných pomocí metalografického mikroskopu (obr. 2–5).²⁶ Je pravděpodobné, že podobně jako v nedávno publikovaném případě se jedná o doklad technologicky nezvládnutého pracovního postupu výroby mincovní slitiny a z pohledu kvality střížku je diskutovaná mince zmetkem (tj. nemuselo jít ani o vědomou snahu minci zlehčovat).

Předložená ražba představuje z hlediska kritérií, která pro své typologie zvolili Castelin i Peukert, nový typ. Na základě ikonografického ztvárnění ražby lze předpokládat, že se jedná o ražbu z konce období vlády Vladislava II. Jagellonského, drobné odlišnosti v provedení obrazu vyvolávají otázky o identitě rezače želez. Nápadná je v této souvislosti podobnost ztvárnění lva se lvy, které lze nalézt na některých groších Vladislava II. Jagellonského, Ludvíka Jagellonského a na nedatovaných groších Ferdinanda I. Habsburského. Otázka přiřazení diskutované ražby jiné mincovně než kutnohorské by byla, s ohledem na absenci jakýchkoliv dalších vodítek, čistě v rovině spekulací. I přes poměrně nízkou hmotnost a ryzost nedává precizní ztvárnění obrazu mince i pečlivé provedení ražby příliš prostoru k označení této ražby jako napodobeniny či dokonce falza.

²⁵ RICHTERA, Lukáš – ZMRZLÝ, Martin – MACKO, Jan: *Není všechno falzum, co se netřpytí*, Sběratelské zprávy HK 136–137, 2013, s. 127–129.

²⁶ Detailní záběry byly získány pomocí stereomikroskopu MST 127 (použit objektiv s jednonásobným zvětšením) v kombinaci s digitalizačním USB nástavcem Digital Eyepiece (2MPx, senzor 1/3").