



Mikoláš Aleš a textil

VLASTIMIL HAVLÍK

ABSTRACT: Mikoláš Aleš and textiles

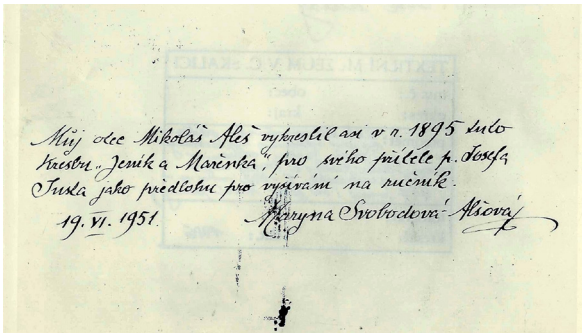
Well-known Czech artist, draughtsman, illustrator and author of models of monumental works Mikoláš Aleš (1852–1913) also created many designs to be used in the sphere of applied art, including the textile sector. Aleš's collaboration with Josef Just, who operated a workshop and small shop in Prague at the end of the 19th century was also noteworthy. Just traced and embroidered ornaments on folk costumes, and sold towels, scarfs, table linen, coverlets, blankets and hanging "cookbooks" with pre-printed embroidery patterns. M. Aleš created several designs for him. In 1901 J. Just moved to Červený Kostelec and established premises for printing embroidery designs – patterns there. His brothers Antonín and František took over their father's enterprise in the same year and began running it under the name of Ant. & F. Just, dying, printing and treatment enterprise in Červený Kostelec. Just's departure from Prague evidently did not interrupt his long-standing friendship with M. Aleš, because Aleš designed ten more motifs for Just between 1905 and 1911. He drew inspiration for these designs from nine fairy tales and one motif was inspired by the life of gypsies. These designs were also originally intended for use as embroidery patterns. However, they were used as a model for designs placed on children's handkerchiefs manufactured at the machine printing facility of the brothers of Josef Just in Červený Kostelec. This means that the factory of the Ant. & F. dying, printing and treatment enterprise in Červený Kostelec is probably the first textile factory in the Czech lands to have collaborated with a well-known artist.

KEY WORDS: Mikoláš Aleš – Applied Arts – Embroidery Patterns – Pattern Designs – Baby Handkerchiefs – Josef Just – Antonín Just – František Just – Červený Kostelec

CONTACTS: PhDr. Vlastimil Havlík, Ph.D., Pedagogická fakulta Univerzity Hradec Králové, Rokitského 62, 500 03 Hradec Králové; e-mail: vlastimil.havlik@uhk.cz

Mikoláš Aleš¹ patří ke klasikům českého výtvarného umění 19. století, k výtvarným umělcům, kteří rozvíjeli odkaz Josefa Mánesa. Náměty pro svoje práce čerpal z celoročního života na vsi a z historie, zvláště z husitského hnutí, selských rebelií. V jeho díle, ztvárňujícím práci, radosti i smutky prostých lidí, se snoubí lyričnost s epičností. Alšův Slabikář nebo Špalíček jsou jedinečnými díly nejen v dějinách českého výtvarného umění. Po roce 1884 zanechal malby, přestal se věnovat volné tvorbě, ilustroval literární díla, české lidové písně, přísloví, pohádky a pověsti, věnoval se mnoha oblastem užitého umění.

1 M. Aleš (1852–1913). Malíř, kreslíř, ilustrátor, autor předloh monumentálních realizací (tvořil kartony pro nástěnné malby, sgrafita, vitráže), též autor četných návrhů pro oblast užitého umění. Studoval na Akademii výtvarných umění v Praze (1869–1876, prof. J. M. Trenkwald a J. Sweerts).



Obrázek 1 a 2 – Návrh výšivky Věrné naše milování (M. Aleš pro J. Jiráska), 1894 (líc a rub). Uloženo: Muzeum B. Smetany, které je součástí Českého muzea hudby Národního muzea v Praze, evid. č. M 273.

zvířátko'. Postavy v případných gestech a postojích působí výrazně a jsou dosti věrně drženy podle předloh umělcových.⁴ S despektem se ovšem E. Svoboda zmiňuje o nedokonalém přenesení Alšových kreseb „na talíře, džbány a na kamnové kachlíky,⁵ naopak s obdivem se vyjadřuje o Alšově přínosu jiným oblastem užitého umění, ke kterým patří například krásné

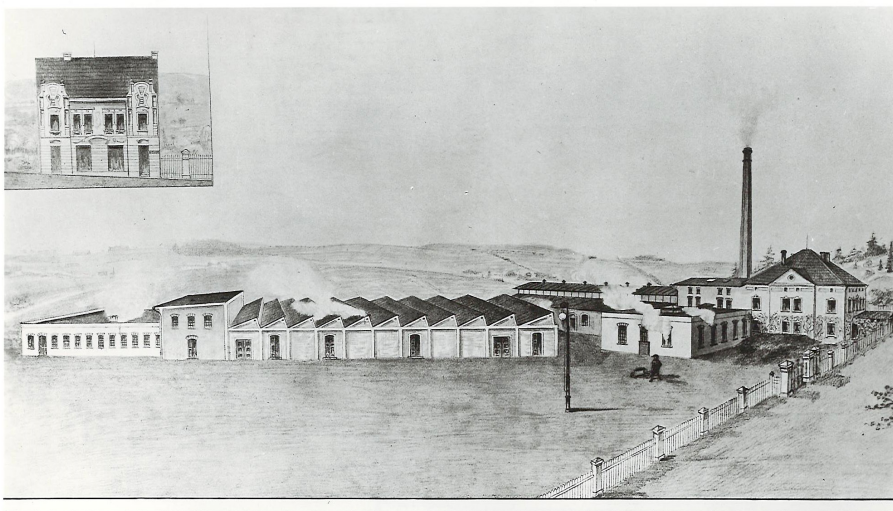
Pro Alšovy práce je typická, mimo jiné, dekorativnost. Rád pracoval s ornamentem. Výrazně ho uplatnil zejména v oblasti užitého umění.² K pestrým výsledkům Alšovy výtvarné činnosti z uvedené oblasti patří, podle JUDr. Emanuela Svobody, manžela Alšovy dcery Maryny, znalce Alšova života a díla,³ kromě návrhů nástěnných maleb, sgrafit, vitráží, rovněž výzdoba nábytku, paravánů, loutkové divadlo s loutkami, vystřihovací betlém, návrhy výzdoby „předmětů denní potřeby. Není valně známo, že pokus v tomto směru stal se v oboru sklářském. Firma Neffova v Praze dala pro svůj závod vyrobiti čtyři pohárové sklenice pivní, zdobené glasurovanými barevnými postavami podle obrázků Alšových, za tím účelem vytvořených. Motivy vzaty jsou z ‚Prodané nevěsty‘. Sklenice zdobí postavy: Vaška, Kecala, Principála a Esmeraldy, kolem nich černým písmem umístěna slova arií je vhodně charakterisujících: ‚Maminka povídala‘, ‚Znám jednu dívku‘, ‚Kumštus kumštorum‘, ‚Hezounké

2 K Alšově tvorbě z oblasti užitého umění viz zejména Emanuel SVOBODA, *Mikoláš Aleš a umělecký průmysl*, Loutkář 6, 1921–22, s. 24–25, 56, 78, 91–93 a 103 a Hana VOLAVKOVÁ, *Mikoláš Aleš, kresby a návrhy*, Praha 1975, 299 s. Důležitými archivními pomůckami k tématu jsou *Výběrový soupis literární pozůstalosti Emanuela Svobody a Maryny Svobodové-Alšové ze sbírek Muzea Aloise Jiráska a Mikoláše Alše*, Praha 1984 a *Soupis korespondence psané Mikolášem Alšem, jeho zápisníky, studijní materiály a varia ze sbírek Muzea Aloise Jiráska a Mikoláše Alše*, Praha 1974.

3 JUDr. Emanuel Svoboda (1883–1967) je autorem několika publikací a mnoha statí věnovaných životu a dílu Mikoláše Alše.

4 Emanuel SVOBODA, *Mikoláš Aleš a umělecký průmysl*, Loutkář 6, s. 78.

5 Tamtéž.



ANT. & F. JUST

BAREVNA, TISKÁRNA A ÚPRAVNA V ČERVENÉM KOSTELCI.

ZALOŽENO R. 1864.

Obrázek 3 – Veduta továrny firmy Ant. & F. Just, barevna, tiskárna a úpravna v Červeném Kostelci (kresba). Český průmysl textilní slovem i obrazem, Praha [1909].

písmo, tvorba iniciál, úpravy nejrůznějších plakátů, záhlaví dopisních papírů, diplomů, gratulací, čestných uznání, legitimací, pozvánek, vizitek, smutečních oznámení, značek (log), odznaků, tanečních pořádků, vinět, reklam, nástěnných kalendářů, erbů..., o jeho přínosu knižní kultuře – kresbch navržených pro obálky knih, ilustracích. Píše o zvláštním typu „alšovského písma“, které by mohlo být využito v typografii, o jeho návrzích ex libris. Uvádí příklady Alšem navržených výrobků z oblastí užité grafiky. Například dva druhy vějířů prodávaných na Národopisné výstavě československé v Praze roku 1895 a jeho „české národní karty“.

Emanuel Svoboda upozorňuje rovněž na skutečnost, že „použití Alšovy tvorby pro dekorační výrobky textilní (koberce, pleny, polštáře a p.) znamenalo by rovněž umělecké obohacení tohoto našeho umělecko-průmyslového odvětví“.⁶ Píše o umělcově spolupráci s Josefem Justem, o návrzích výšivek, které vytvářel pro jeho pražskou dílnu a obchod a o tisku Alšem navržených pohádkových motivů na dětské kapesníky v červenokostelecké továrně Josefových bratrů Antonína a Františka Justových.⁷ „Pohádky, obsahující celý zhuštěný děj v soustředěné kresbě, tak, jak to Aleš vždy plně vystihnouti dovedl ... linie Alšova i na kapesní reprodukci podržela dosti věrně svou tvářnost, t.j. svou pružnost a plynulost ... Kapesníky působily dobrým dojmem a těšily srdce dětské drobotiny, která učila se znáti Alše i z této drobnůstky denní potřeby.“⁸

6 Tamtéž.

7 O Alšově spolupráci s Josefem Justem a jeho bratry bude ještě pojednáno.

8 Emanuel SVOBODA, *Mikoláš Aleš a umělecký průmysl*, s. 78.

Doloženy jsou rovněž Alšovy návrhy civilních uniforem (zřízenců, hlídačů ...), kostýmní a scénické návrhy pro divadlo, návrhy opon, dezení záclon a dalších textilií, navrhoval prapory.⁹ V jednom z Alšových dochovaných studijních notesů, v notesu č. 19, je „několik kresbiček dámských toalet ... souvisí asi s jeho pobytem u Brandeisů“¹⁰, kde karikoval pro obveselení paní domu její oblíbený žurnál *„Bazar“* ...¹¹ v dalším, v notesu č. 11, se nacházejí například „*Studie krojů ze 16. stol. Podle nových příruček, které studovala dcera Maryna. Kresba tužkou.*“¹² „Krojové studie“, kresby osob v oděvech, uniformách z různých staletí, kresby oděvních součástí, se nacházejí v mnoha Alšových pracovních notesech.¹³

Několik Alšových prací se stalo předlohou pro gobelíny, utkané po druhé světové válce v Uměleckých dílnách Marie Teinitzerové v Jindřichově Hradci.¹⁴

Na rozdíl od Emanuela Svobody považuje Helena Volavková Alšovy návrhy pro oblast užitého umění za zneužití Alšova talentu, jeho invence. „*Poslední desetiletí Alšova života se obyčejně charakterizuje jako ‚mír a moudrost stáří‘ (Mičko Miroslav: Malíř svého lidu, op. cit., str. 290.). Ale nejde tu na jedné straně o vyzrálý a znovu omlazený sloh a na druhé o nejpustší zneužívání Alšovy popularity? V období, kde se u nás připravuje, ba je v plném proudu obroda uměleckého průmyslu, se některé podnikavé firmy jako kostelecký Just a pražský Neff snaží konkurovat novým směrům využíváním umělce, který neumí nikomu odřici. Vzniká novodobý brak vyšívaných kuchařek, tištěných kapesniček pro děti, pivních sklenic, dopisních papírů s barvotiskovými obrázky. Jde o draze zaplacenou popularitu, o uštěpačnou erozi Alšova zneužitého umění ...*“¹⁵

Josef Just (1864–1940), pro kterého Aleš navrhoval předlohy pro vyšívání, byl synem zakladatele textilního závodu v Červeném Kostelci, průmyslníka Antonína Justa. J. Just provozoval na konci 19. století dílnu a malý obchod v Praze. Předkresloval a vyšíval ornamenty na kroje, prodával ručníky, šátky a šátečky, prostírání, pokrývky, dečky a závěsné „kuchařky“¹⁶ s předtištěnými předlohami pro vyšívání. Autorem návrhů většiny předloh byl sám J. Just, několik jich vytvořil M. Aleš, se kterým se Just dobře znal ze sedánek tzv. Mahabharáty v rytířském sále malostranského svatotomášského pivovaru.

9 M. Aleš navrhl prapory pro Spolek sv. Václava v Olomouci (1892), pro Chody s chodským znakem (1895), pro sokolskou jednotu Fügner v Kolíně (1900). Viz H. VOLAVKOVÁ, *Mikoláš Aleš*, s. 109.

10 Alexandr Brandeis byl statkářem v Suchdole u Prahy, milovníkem umění, mecenášem malířů, spisovatelů, sběratelem uměleckých děl. V letech 1877–1879 u něho pobýval také M. Aleš.

11 H. VOLAVKOVÁ, *Mikoláš Aleš*, s. 14.

12 Tamtéž, s. 117.

13 Mnoho takových studií a kreseb je reprodukováno v práci H. VOLAVKOVÁ, *Mikoláš Aleš*.

14 Do podoby gobelínů v ní byly v roce 1952 transponovány Alšovy práce „Pegas“ (karton M. Marešová), „Jan Žižka“ (karton A. V. Hrstka), „Husitská jízda“ (karton M. Marešová) a „Matěj Louda vjíždí do Písku“. Viz Věra KLIMEŠOVÁ, *Dílny pro tkaní a restaurování tapiserií v Jindřichově Hradci*, Praha 1990, nepag. (Seznam realizovaných tapiserií). Reprodukce gobelínu Husitská jízda s popiskou (ovšem s vročením 1953) se nachází v práci Ludmila KYBALOVÁ, *Československá gobelínová tvorba*, Praha 1963, s. 82.

15 H. VOLAVKOVÁ, *Mikoláš Aleš*, s. 35.

16 K vyšívaným bytovým textiliím viz např. Eva STILLE, *Gestickte Sprüche für Haus und Küche*, Frankfurt nad Mohanem 1979, 208 s.; Martin WENDL, *Spaß und Sammeln: Urgroßmutter's Leib- und Küchenwäsche*, Rudolstadt 1985, 151 s.; *Každá žena pořádá.... Aneb seznámení široké veřejnosti s mnohými způsoby vyšívání kuchařek nástěnných, vhodných zejména k okrase bytu, poučení, jakož i potěchu ducha*, Brno 1993, nepag., Olga DANGLOVÁ, *Obraz a text na textilních nástěnkách*, Český lid 80, 1993, s. 28–44 nebo Vlastimil HAVLÍK, Po obědě sobě lehni, přes hodinu ničím nehni. K fenoménu vyšívaných nástěnných kuchařek, *Textil v muzeu. Historie a inspirace textilní průmyslové výroby a módní tvorby*, Brno 2016, s. 82–89.

Mahabharáta byla spolkem literátů a výtvarníků, sdružených v posledních dvou desetiletích 19. století kolem Jakuba Arbese.¹⁷ Rodiny M. Alše a J. Justa se přátelily, Justova rodina Alšovu podporovala.

Roku 1901 se Josef Just přestěhoval do Červeného Kostelce¹⁸ a zřídil tam provozovnu na předtiskování návrhů vzorů na vyšívání. Jeho bratři Antonín a František převzali ve stejném roce otčův podnik a začali ho provozovat pod názvem Ant. & F. Just, barevna, tiskárna a úpravna v Červeném Kostelci.

Odchod Justa z Prahy zřejmě jeho letitý přátelský vztah s M. Alšem nepřerušil, neboť Aleš navrhl v prvním desetiletí 20. století pro Justa deset dalších motivů. Aleš pro ně čerpal z devíti pohádek: O Červené karkulce; O Popelce; O perníkové chaloupce; O labuti; Orel, slavík a růže; Černokněžník; Princ Bajaja; Vodník a O Palečkovi.¹⁹ Pro jeden motiv byl inspirován životem cikánů.

Mikoláš Aleš pohádky miloval. Když byl malý, vypravovala je jemu a jeho starším bratrům Františkovi a Janovi v rodných Miroticích u Písku maminka Veronika Alšová, která ráda vyšívala. „*U stolu, nad nímž visela petrolejová lampa, vyšívala pilně na plátně pro lidi ...*“, píše Emanuel Svoboda. „*Při tom si zpívala veselé i smutné národní písničky. A když děti se dosti písniček naposlouchaly a žadonily, aby jim vypravovala pohádky, začala. Uměla jich tolik, a jedna byla hezčí než druhá, že vystačila s nimi na celou zimu.*“²⁰ Pohádky někdy vypravoval i jejich strýc Tomáš Fanfule. Studovaný vzdělaný a sečtělý Alšův otec, písař, lidumil a vlastenec František Aleš, jim zase vysvětloval ponaučení, rady pro život, které každá pohádka obsahuje. V dospělosti pak Aleš „*začal z lásky k pohádce a ve vzpomínce na své mládí kresliti k pohádkám obrázky. Kreslil je perem jednoduše a prostě tak, jak*

17 Viz Karel KREJČÍ, *Arbesova Mahabharáta*, in: *Knihy o Praze – 1959*, Praha 1959, s. 73–97 a jk (Jindřich Křeček-Jituš), Mikoláš Aleš v Červeném Kostelci; in: *Rodným krajem* 3, 1976, č. 3, s. 10–13 nebo Emanuel SVOBODA, *Rozmarné čtení o Mikoláši Alšovi*, Hranice na Moravě 1927, s. 45–46. K. Krejčí uvádí, že členy spolku bylo na padesát různorodě smýšlejících, větkem odlišných a různě zaměřených osobností. Patřili k nim básníci, spisovatelé, dramatici, malíři, sochaři, architekti, herci, politici, živnostníci... Například (kromě J. Arbese a M. Alše) J. V. Frič, A. Heyduk, J. Šváb-Malostranský, R. Innemann, J. Karásek ze Lvovic, L. Marold, V. Oliva, L. Novák, K. Štapfer, K. Krejčík, J. Strachovský, F. Jenewein, J. Vrchlický, B. Kaminský, J. Kvapil, O. Mokrý, E. L. Stroupežnický, J. R. Kronbauer, J. Holeček, K. M. Čapek-Chod, J. M. Hovorka, J. Antoš, E. Vojan, J. Bittner, V. Slukov, F. Kolár. Příležitostně se schůzek Mahabharáty zúčastňovali J. Herben, F. Chalupa, S. Bouška, L. Quis, Emanuel z Lešehradu, S. Čech, V. Černý, E. Sochor, Václav hrabě Kounic, I. Hořica, J. Just... K dokladům dění v Mahabharátě patří pamětní knihy, „cancbúchy“. Viz k tomu např. Miroslav NOVOTNÝ, *Pamětní kniha Mahabharáty, Lidová demokracie*, 10. 2. 1965, s. 5. Podle Jindřicha Křečka-Jituše, „*Josef Just často vzpomínal na ty pražské sedánky u Tomáše a pak se rozhovořil i o tom, jak Aleš ‚přijímal‘ objednávku na návrhy kapesníků. ‚Tak vidíš, maminko‘, s úsměvem prý se Aleš obrátil ke své Márince – ‚do mých obrázků si dokonce budou děti utírat nosánky‘. ‚Starý pán‘, jak jsme Josefu Justovi, když to neslyšel, říkali, velmi rád si zavzpomínal na ta léta mezi kumštýři, nebo třeba na to, jak se mnohokrát s Arbesem po sezení v Mahabharátě, které končilo o půlnoci, potom vzájemně doprovázeli až do svítání. V takových chvílích vzpomínání ‚starý pán‘ dal k lepšímu i několik veselých historek ze života umělců s kterými se u Tomáše stýkal...“ (jk, Mikoláš Aleš v Červeném Kostelci, s. 12).*

18 Viz k tomu např. dopis J. Justa M. Svobodovové-Alšové, dceři M. Alše, z 24. 7. 1939. Uloženo v Památníku národního písemnictví v Praze pod evid. č. 40638. Přílohou dopisu byly „*opisy, resp. kopie dopisů, za všechna léta, ještě pokud jsme byli v Praze do r. 1901, i v Červeném Kostelci*“.

19 Jde o motivy z pohádek B. Němcové (O Popelce, O labuti, Orel, slavík a růže a Princ Bajaja), K. J. Erbena (Nesmrtelný Kostěj a Vodník) a bratří Grimmů (O Červené karkulce, O perníkové chaloupce a O Palečkovi).

20 Emanuel SVOBODA, Jak Mikoláš Aleš kreslil pohádky; in: *Alšovy pohádky. Výběr z pohádek Boženy Němcové, Karla Jaromíra Erbena a bratří Grimmů doprovodil obrázky Mikoláš Aleš*. S doslovem Emanuela Svobody, Praha 1939, s. 107.



Obrázek 4 – Potištěný dětský kapesník Cikáni (návrh: M. Aleš), Ant. & F. Just, barevna, tiskárna a úprava v Červeném Kostelci, 1905–1911, do roku 2017 UPM – Muzeum textilu Česká Skalice, inv. č. 1275.

jsou i pohádky vypravovány prostými a jednoduchými slovy.²¹ Pohádky Aleš vypravoval nebo předčítal a vysvětloval také svým dětem, Tomášovi, Maryně a Elišce. „A když již povyroستly a uměly samy čísti, koupil jim pohádky. Měl rád zejména národní pohádky od Boženy Němcové. Ve své knihovně měl již od r. 1879 její ‚Slovenské pohádky a pověsti‘, v nichž velmi rád čítal i na hlas svým dětem. Zamilovanými jeho byly: ‚Kinkaš Martinko, O bačovi a šarkanu, O dvanácti měsíčkách‘. Proto koupil r. 1892 za vánoční dárek své

dcerce Maryně ‚Národní báchorky a pověsti Boženy Němcové‘ v původním vydání z r. 1862 a na první stránce napsal ozdobným písmem věnování ‚Marině na Štědrý den 1892‘, pod které vykreslil jablíčko, jak je lid vyšívá na lidových výšivkách. A od té doby za zimních večerů často přikazoval dceři: ‚Máři, přines pohádky‘, aby z nich v rodinném kruhu předčítala. Někdy i sám předčítal ... Mladší dcerce Elišce koupil knížku ‚O Palečkovi‘, na jejíž první stránku vykreslil perem letícího Palečka na motýlku nad českou krajinou, v pozadí s horami a nedobytným hradem. Často dětem svým při čtení pohádek vykreslil na papír tužkou nebo perem postavy z pohádek, princezny, rytíře, čerty, skřítky, hastrmany, kmotry a selky. A tak když nemohl dát dětem hračky, na které nezbyvalo, potěšil jejich oko i srdce kresbami. O to byly bohatší oproti jiným dětem při čtení pohádek.

Ale dobré srdce Alšovo nezapomnělo ani na ostatní české děti, které měl rád jako naději národa. Prožívaje znovu svoje dětství při čtení pohádek svým dětem a maje duši plnou pohádkových vidin a představ, vykreslil často druhý den zrána prostými a přece tak živými čarami své ruky obrázek k pohádce. Ten obrázek byl již určen pro všechny české děti. Celou řadu pohádek doprovodil svými kresbami, v nichž zobrazil celý pohádkový svět. Do obrázků k pohádkám dal celé své umění, lásku a cit srdce i svéráznost ruky, aby českým dětem udělal radost a aby jeho obrázkům rozuměly ... Se zřejmou radostí vyhověl, když jej r. 1905 požádal továrník Josef Just²² z Červeného Kostelce, aby mu vykreslil obrázky pohádek pro dětské kapesníčky. Vzpomínal na své dětství, kdy maminka vypravovala pohádky a při tom čtla mu dcera Maryna z pohádek Boženy Němcové. Za chvíli měl v duši plno

21 Tamtéž, s. 109.

22 Továrníkem J. Just ovšem nebyl. Viz úvodní část tohoto příspěvku.



Obrázek 5 a 6 – Potišťený dětský kapesník Orel, slavík a růže (návrh: M. Aleš), Ant. & F. Just, barevna, tiskárna a úpravna v Červeném Kostelci, 1905–1911, do roku 2017 UPM – Muzeum textilu Česká Skalice, inv. č. 1272 a Potišťený dětský kapesník O Popelce (návrh: M. Aleš), Ant. & F. Just, barevna, tiskárna a úpravna v Červeném Kostelci, 1905–1911, do roku 2017 UPM – Muzeum textilu Česká Skalice, inv. č. 1268.

pohádkových vidin, které pak lehce vykreslil na papír: Zvolil nejnámější dětem pohádky české: *O Popelce, O perníkové chaloupce, O Karkulce, O labuti, O Palečkovi, Princ Bajaja, Orel, slavík a růže, Vodník a Černokněžník*²³. Poněvadž byly určeny jako předlohy pro tisk na kapesníčky, vytvořil je Aleš jednoduchou silnou čarou, takže mají pevnost kresby, ale i poutavost pohádkových dějů, které doplňují živě slovesné vypravování. Na žádost p. Justa, který chtěl kapesníky vydati dvoubarevné, okoloroval kresby *O Karkulce, Perníkové chaloupce a Vodníku* barvou červenou a světle zelenou, aby se dětem více líbily. Ostatní kresby pohádek okoloroval pouze jednou barvou světle šedě modrou.²⁴ Jinak však Aleš svoje obrázky koloroval pro větší účiny vždy více barvami. Výtiskem byly tyto pohádky na kapesnicích v r. 1905 a v letech pozdějších a těšily několik let svou pohádkovou krásou české děti i na tak všední věci jako je kapesník.²⁵

I s Alšovými návrhy s motivy z pohádek a s motivem ze života cikánů bylo ovšem zřejmě původně počítáno pro tištěné předlohy na výšivky.²⁶ První dva návrhy, *O Červené karkulce* a *O Popelce*, Aleš vypracoval skutečně roku 1905.²⁷ Ještě v témže roce přislíbil další,²⁸ slibu však dostal až v roce 1909. Tehdy odevzdal šest návrhů.²⁹ Poslední dva poslal do Červeného Kostelce v květnu 1911.³⁰ Návrhů tehdy bylo nakonec využito jako předloh dezennů dětských kapesníků, vyráběných v červenokostelecké strojní tiskárně bratrů Josefa Justa. Továrna firmy Ant. & F. Just, barevna, tiskárna a úpravna v Červeném Kostelci, je tak pravděpodobně první textilní továrnou v českých zemích, která spolupracovala se známým výtvarníkem.³¹

23 Pohádka s názvem *Černokněžník* se v knize *Alšovy pohádky. Výběr z pohádek Boženy Němcové, Karla Jaromíra Erbena a bratrů Grimmů doprovázel obrázky Mikoláše Aleše. S doslovem Emanuela Svobody*, Praha 1939, nenachází. Světle šedomodrá kresba s motivem z uvedené pohádky se nachází naproti titulnímu listu knihy.

24 K tomu viz následující část textu, zejména poznámky č. 36 a 37.

25 Emanuel SVOBODA, *Jak Mikoláš Aleš kreslil pohádky*, s. 109–111.

26 Alšovy návrhy na výšivky (potištěné kapesníky) jsou zmíněny rovněž v práci H. VOLAVKOVÁ, *Mikoláš Aleš*, s. 99.

27 Viz Opisy dopisů psaných M. Alšem pořízené jeho dcerou M. Svobodovou-Alšovou (AD 109/5) – opis č. 141 (29. 4. 1905). Uloženo v Památníku národního písemnictví v Praze pod evid. č. 41 006.

28 Viz Opisy dopisů psaných M. Alšem pořízené jeho dcerou M. Svobodovou-Alšovou (AD 109/5) – opis č. 144 (26. 7. 1905). Uloženo v Památníku národního písemnictví v Praze pod evid. č. 41 006.

29 Výplývá to ze seznamu Alšových prací (zakázek) vloženého do jeho zápisníku z let 1885–1913. Uloženo v Památníku národního písemnictví v Praze pod evid. č. 30 656.

30 Honorář za ně činil 50 zlatých. Viz Opisy dopisů psaných M. Alšem pořízené jeho dcerou M. Svobodovou-Alšovou (AD 109/5) – opis č. 145 (3. 5. 1911) a č. 146 (11. 5. 1911). Uloženo v Památníku národního písemnictví v Praze pod evid. č. 41 006. Rovněž v dopisu z 11. 5. 1911 projevuje Aleš nespokojenost (viz níže uvedený text a poznámka č. 35, se skutečností, že mohl ke kolorování kresby použít pouze dvě barvy: „*Je to nešikovné, jenom dvě barvičky.*“ Alšovy návrhy, respektive jejich J. Justem pořízené kopie (viz poznámka č. 35) se staly součástí znárodněného majetku Jana a Františka Justových, synovců J. Justa. Dle dopisu dr. Rademacherové, vedoucí odd. správy a ochrany národního majetku ONV v Náchodě, autorovi tohoto příspěvku z 9. 1. 1986 „*10 kusů maleb M. Alše pocházejících z propadlého majetku A. a F. Justových, Červený Kostelec, bylo dne 30. 5. 1961 zasláno Alšově jihočeské galerii Hluboká n/Vltavou*“ (archiv autora příspěvku).

31 Archiválie k firmě byly původně uloženy jako archivní fond 62, A. & F. Just, barevna, tiskárna a úpravna, Červený Kostelec, v podnikovém archivu a. s. Tíba, Dvůr Králové nad Labem, od roku 1996 jsou uloženy ve Státním oblastním archivu Hradec Králové. Fond je opatřen inventářem Lubomír, DUSIL, *A. & F. Just, barevna, tiskárna a úpravna, Červený Kostelec. 1902–1948*, Dvůr Králové nad Labem 1975, strojopis, 4 s. K firmě viz například též Břetislav UMLAUF, *Barvičství a tiskařství na Červenokostelecku*, strojopis, nedat., 16 s. Uloženo v archivu Národního technického muzea v Praze, sbírka vzpomínek, č. 38.



Obrázek 7 – Potištěný dětský kapesník O perníkové chaloupce (návrh: M. Aleš), Ant. & F. Just, barevna, tiskárna a úpravna v Červeném Kostelci pod národní správou, 1947, do roku 2017 UPM – Muzeum textilu Česká Skalice, inv. č. 2493.

kapesníku s motivem vodníka) rostlinným ornamentem (stonky s listy, květy, plody ...).

Alšovy kresby byly do pláště měděných válců ryty ručně („volnou rytbou“), některé z nich pravděpodobně v ryteckém ateliéru Filonard Zetter v Myhlúzách v Alsasku. Výtvarná hodnota výsledných tisků ovšem nedosahuje úrovně umělcových předloh.

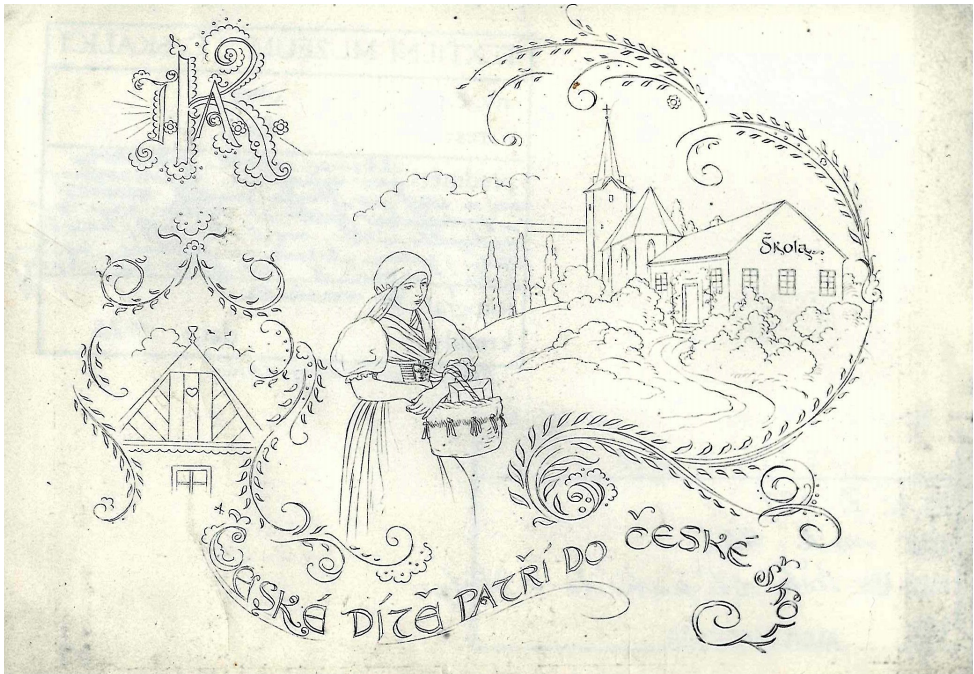
Většina tiskacích válců byla v první světové válce z tiskárny Justových odvezena pro válečné účely. Do současnosti se zachovaly pouze tři válce pro tisk kapesníků s motivy z pohádek O perníkové chaloupce a O Červené karkulce, které byly k tisku v červenokostelecké tiskárně používány do konce 40. let 20. století. Nacházely se, spolu

Před vyrytím do pláště tiskacích válců musely být jejich kontury zesíleny a kresby okolorovány, což Mikoláš Aleš zřejmě s příliš velkým nadšením nečinil. V dopisu Justovi z 6. května 1905 mimo jiné píše: „*Vaše Blahorodí! Při nejlepší vůli nemohl jsem ty návrhy dříve dokončit poněvadž to konturování je věc zdouhavá... Honorář činí 50 zl. S tím kolorováním je potíž, an se se dvěma barvama nedá nic docílit*“ ...³² Většina návrhů tak byla tištěna, jak o tom ostatně již výše píše E. Svoboda, barvou šedou a světle modrou³³, zbývající červenou a světle zelenou³⁴. Okraje kapesníků z bílého plátna jsou opatřeny (kromě

32 Viz Opisy dopisů psaných M. Alšem pořízené jeho dcerou M. Svobodovou-Alšovou (AD 109/5) – opis č. 142. Uloženo v Památníku národního písemnictví v Praze pod evid. č. 41 006 Pozn.: Barevnost textilních tisků vytvářených technikou strojního válcového tisku souvisí přímo s náklady na výrobu tiskacích válců („čím více barev, tím více válců“). Náklady na výrobu tiskacích válců byly vysoké. Alšovy návrhy (kresby) byly totiž navíc ještě – podle ústního sdělení Jana Justa (1905–1991), synovce J. Justa, autorovi této práce z 15. 9. 1985 a z 8. 3. 1990 – J. Justem v měřítku 1 : 1 překresleny. Kresby, respektive jejich Justem vytvořené kopie, byly v letech 1961–1991 (pod evid. číslly G 7120–7129) součástí sbírky Alšovy Jihočeské galerie v Hluboké nad Vltavou (viz poznámka č. 33). Jde o kolorované, respektive lavírované perokresby tuší, respektive inkoustem na papíru o velikosti 286 x 286 mm, respektive 360 x 360 mm a 342 x 342 mm. Kresby s motivy Vodník, O Palečkovi a kapesník s motivem inspirovaným životem cikánů byly signovány písmenem „A“. V roce 1991 byly na základě zákona o mimosoudních rehabilitacích č. 87/91 Sb. vydány potomkům původních majitelů.

33 Barvou šedou a světle modrou byly tištěny kapesníky s motivy pohádek O Popelce; O labuti; Orel, slavík a růže; Černokněžník; Princ Bajaja a O Palečkovi.

34 Barvou červenou a světle zelenou byly tištěny kapesníky s motivy pohádek pohádek O Červené karkulce; O perníkové chaloupce; Vodník a kapesník s motivem inspirovaným životem cikánů.



Můj otec Mikoláš Aleš vykreslil asi v r. 1895 tuto kresbu
 "České dítě patří do české školy," pro svého přítele p. Jos. Justa
 jako předlohu pro výšivku.
 19. VI. 1951. *Marjna Svobodová - Alšová*

Obrázek 8 a 9 – Návrh výšivky České dítě patří do české školy (M. Aleš pro J. Justa), 1895 (lic a rub).
 Uloženo: Severočeské galerie výtvarného umění v Litoměřicích, evid. č. R-499.

s reprodukcemi Alšových návrhů–kreseb a jejich překreslených variant³⁵ a s ukázkami více než dvou desítek potištěných kapesníků, ve sbírce Muzea textilu v České Skalici, pobočky pražského Uměleckoprůmyslového muzea.³⁶

Reprodukce některých zmíněných Alšových kreseb–návrhů s pohádkovými náměty se nacházejí v publikaci Alšovy pohádky. Výběr z pohádek Boženy Němcové, Karla Jaromíra

35 Viz poznámka č. 35.

36 Ve sbírce Muzea textilu v České Skalici, v letech 2008–2017 pobočky pražského Uměleckoprůmyslového muzea, byly válece deponovány pod evid. číslem 1278/1-3. Rytbou byly opatřeny v ryteckém ateliéru Vogt & Cie v Myhlúžách v Alsasku. Potištěné kapesníky byly vytištěny před druhou světovou válkou i po ní. Doloženy jsou v různých barevných variantách (koloritech). Ve sbírce českoskalického Muzea textilu byly uloženy pod evid. č. 1268–1277 a 2493. K Muzeu textilu v České Skalici, pobočce Uměleckoprůmyslového muzea v Praze viz Vlastimil HAVLÍK, Uměleckoprůmyslové museum – Muzeum textilu v České Skalici, 75 let existence, *Východočeské listy historické* 28, 2011, s. 206–218. Sbírká českoskalického Muzea textilu byla roku 2017 Uměleckoprůmyslovým muzeem z České Skalice odvezena.

Erbena a bratří Grimmů z roku 1939.³⁷ Některými upravenými návrhy, respektive variantami Alšových kreseb k pohádkám, jsou ilustrovány i další publikace.³⁸

Tiba, akciová společnost, Dvůr Králové nad Labem, právní nástupce firmy Justových, použila v roce 1988 kolorované reprodukce Alšových kreseb k pohádkám Vodník, O Červené karkulce, O Palečkovi, O Popelce a Princ Bajaja na potištní krepevé ložní soupravy, určené zejména pro děti.³⁹ U příležitosti tisku soupravy byla vydána skládačka – omalovánka Pohádkové omalovánky podle peřinky s volně interpretovanými pohádkami a s textem k Alšovým ilustracím pohádek.⁴⁰

Počátky červenokosteleckého textilního podniku Justových jsou kladeny do roku 1860, ve kterém koupil tkalcovský dělník Antonín Just bývalou hospodu čp. 220 v Červeném Kostelci a začal v ní provozovat tkalcovskou živnost. Část vyrobených tkanin se od začátku osmdesátých let 19. století v Justově postupně rozšiřovaném podniku také potiskovala, část jich byla odvážena k potiskování do strojních tiskáren Jindřicha Mayera a Antonína Bauera ve Dvoře Králové nad Labem.

Roku 1890 dokončil Antonín Just výstavbu mechanické tkalcovny, roku 1891 zahájil výstavbu barevny a tiskárny. Do provozu byly uvedeny o rok později. Na konci devadesátých let firma tkalcovnu zrušila. V roce 1901 se stali majiteli firmy zmínění zakladatelovi synové Antonín a František, bratři Josefa Justa, a firma začala používat název Ant. & F. Just, barevna, tiskárna a úpravna v Červeném Kostelci.

Také noví majitelé úspěšně investovali do rozvoje podniku. Továrnu vybavovali novými stroji, zaváděli nové technologie. V roce 1905 poskytovala firma obživu osmi desítkám zaměstnanců. Slibný rozvoj firmy přerušila první světová válka. Výroba byla pro nedostatek surovin nejprve omezena a později úplně zastavena.

V říjnu 1935 převzali vedení firmy synové Františka Justa, Jan a František. Ti založili na začátku roku 1939 sesterskou firmu Jan a František Just v Červeném Kostelci, tovární výroba stávkového zboží s konfekčním zpracováním. Uvedený typ zboží vyráběli nejprve v červenokostelecké továrně, od září 1940 v nově postaveném závodě ve Lhotě u Červeného Kostelce. V něm se vyráběl, na základě majitelů patentované technologie justanace, tzv. justan, textilie spojující přednosti trikotýnu a umělého hedvábí. Většina výrobků nové firmy byla potiskována v červenokostelecké továrně.

V Justově tiskárně, v níž byly po roce 1905 tištěny dětské kapesníky s pohádkovými motivy navrženými Mikolášem Alšem, se zpočátku tisklo ručně, formami, od začátku osmdesátých let 19. století i na dvou perotinách⁴¹ a od počátku devadesátých let také na

37 *Alšovy pohádky. Výběr z pohádek Boženy Němcové, Karla Jaromíra Erbena a bratří Grimmů doprovází obrázky Mikoláš Aleš. S doslovem Emanuela Svobody*, Praha 1939, 111 s. Kniha je opatřena doslovem dr. E. Svobody *Jak Mikoláš Aleš kreslil pohádky*, s. 105–111. Na s. 110–111 je zmíněna rovněž Alšova spolupráce s J. Justem.

38 Např. Václav ŘÍHA a Mikoláš ALEŠ, *Alšovy pohádky s textem Václava Říhy*, Praha 1941, 100 s., nebo František BARTOŠ, *Naše děti. Jejich život v rodině, mezi sebou a v obci, jejich poesie, zábavy, hry i společné práce*, Praha 1949, 352 s.

39 Kolorování neodpovídá původnímu koloritu návrhů.

40 *Pohádkové omalovánky podle peřinky* (3x A4 s oboustranným tiskem), text: Vlastimil HAVLÍK, Dvůr Králové nad Labem 1988.

41 Perotina je zařízení mechanizující ruční potiskování textilií pomocí forem. Vynalezl ji a roku 1834 nechal patentovat Francouz J. Perrot.

válcovém tiskacím stroji. Roku 1937 zde bylo potištěno asi čtyři a půl miliónů metrů tkanin. Roku 1948 byla továrna vybavena dvoubarevným, třibarevným a šestibarevným válcovým tiskacím strojem.

K původním výrobkům tiskárny patřily modrotisky a jednobarevné tisky pozitivní, později v ní byly vyráběny pestře potištěné šatové látky, šátky, kapesníky a košiloviny z justanu.

V březnu 1948 byl ustaven národním správcem firmy národní podnik Textilní tiskárny, úpravny a barevny Dvůr Králové nad Labem, v červnu byla firma znárodněna a do královédvorských Textilních tiskáren, úpraven a bareven (od druhé poloviny roku 1948 Tiba) se svými sto devadesáti dělníky a úředníky začleněna.⁴²

⁴² Továrna byla závodem (č. 18) Tiby do roku 1992.