



mapa 2), mince typu Athéna Alkidemos zas z moravského koridoru Jantárovej cesty (Fröhlich 2013, 20 mapa 2; 22, tab. 3). Tieto keltské mince mali tradičný okrúhly tvar, boli razené zo zlata alebo striebra a stali sa v oblasti púchovskej kultúry jedným z impulzov pre vznik lokálneho peňažného hospodárstva.

Celkom výnimočnú skupinu keltského mincovníctva predstavujú lopatkovité statéry, ktoré razili príslušníci púchovskej kultúry, čerpajúci z vlastných kultúrnych koreňov a domácej symboliky, nadväzujúcej na staršie kultúrne tradície. Popri špecifickom „lopatkovitom“ tvare, charakteristickom vypuklou – konvexnou stranou, na ktorej sa najčastejšie nachádza rôzne tvarovaný hrbol, a konkávnou – miskovito tvarovanou stranou, nesúcou hlavnú obrazovú náplň mincí, sa skupina lopatkovitých statérov vyznačuje i tým, že bola, až na niektoré výnimky, razená predovšetkým zo zliatin zlata a striebra. Práve tieto zliatiny, ktoré sa u jednotlivých typov odlišujú rôznym pomerom zlata a striebra, sú pre celú skupinu lopatkovitých statérov charakteristické. Existujú však výnimky. Sú známe typy lopatkovitých statérov, ktorých zloženie elektrónovej zliatiny sa výrazne odlišuje i u exemplárov rovnakého typu (Fröhlich 2015b, 18). Predovšetkým prvé z emisií lopatkovitých statérov boli ešte podobne ako ostatné keltské mince razené zo zlata a striebro v nich bolo iba nízkou, prirodzenou, súčasťou.

Keltská numizmatika poznala lopatkovité statéry dlho iba z hromadného nálezu zlatého šperku a mincí, ktorý bol objavený v roku 1879 pri oravskej obci Veľký Bysterec-Trniny (Gobl 1900, 224–241; Čaplovič 1960, 183–216, s odkazmi na staršiu literatúru) a ojedinelého exemplára lopatkovitého statéra (Radoměřský – Štěpková 1957, 43–45). Až na sklonku 20. storočia sa za pomoci využívania detektorov kovov začali objavovať ďalšie nálezové exempláre lopatkovitých statérov, končiace vo väčšej miere v rukách zberateľov, ojedinele i v muzeálnych zbierkach. Na základe zvýšeného výskytu mincí tohto typu, s využitím zlomkovitých informácií o nových nálezoch, vypracovala E. Kolníková prvý náčrt typológie pre skupinu lopatkovitých statérov (Kolníková 2001). Rozšírenie stavu poznatkov o keltských minciach na Slovensku, vrátane nových informácií o skupine lopatkovitých statérov, priniesla iná práca E. Kolníkovej (Kolníková 2003, Tabelle 1, lokality č. 5, 13, 17, 19, 20 21; 29, 32, 35). V posledných rokoch bolo problematike lopatkovitých statérov venovaných i niekoľko drobnejších príspevkov (Ručka 2012; Soják – Kurpel 2013; Fröhlich 2015b). Zvyšujúci sa počet ďalších nálezových exemplárov, ktoré sa v posledných rokoch objavujú v ponukách známych aukčných firiem, určite nájde patričnú odozvu v rastúcom záujme o túto špecifickú skupinu mincí, ako i v ďalších prácach mapujúcich problematiku lopatkovitých statérov púchovskej kultúry.

K osvetleniu počiatkov razby lopatkovitých statérov môže prispieť nižšie vyobrazená minca. Túto je možné považovať za typ, ktorý predchádzal celej skupine lopatkovitých statérov a ktorej vznik sa dá predpokladať v začiatkoch formovania púchovskej kultúry, datovaných K. Pietom do druhej polovice 2. storočia pred n. l. (Pieta 2008, 55).



**Typ predchádzajúci lopatkovitým statérom** zo sídelného priestoru nositeľov púchovskej kultúry na severozápadnom Slovensku.

Konvexná strana: nepravidelný päťstranný hrboľ, plocha medzi hrboľom a okrajom je vyplnená vystupujúcim zvlnením.

Konkávna strana: v okrajovej časti neúplne vyrazenej oválnej plochy pretiahnutý symbol klinovitého tvaru.

Mincová platnička nepravidelného tvaru má niekoľko rôzne dlhých hrán. Štyri vystupujúce hrany sú mierne skované, čím došlo v príslušnej časti platničky ku zhrubnutiu jej okraja.

Lit.: neuvádza.

**1.** AV; 7,13 g; 18,4/16,4 mm; max. hrúbka mincovej platničky na sklepanom okraji 2,3 mm; min. hrúbka platničky 1,4 mm.

XRF: Au 97,23 %; Cu 2,77 %.<sup>1</sup>

Súkromná zbierka, p.č. 4862.

Nálezisko: Dubnica nad Váhom-okolie (okr. Ilava) [SK], nájdená pred 2007.

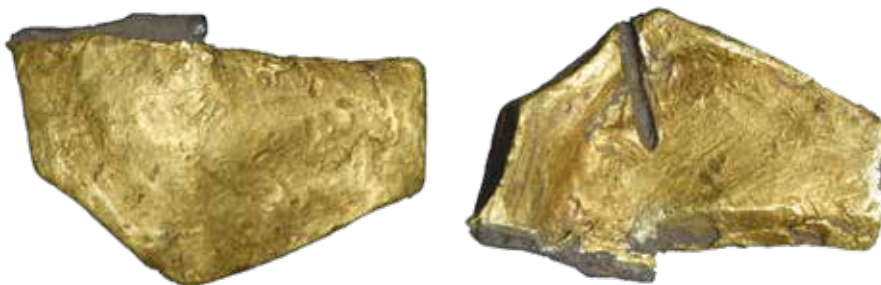
Zväčšené 3:1.

Typický tvar nepravidelnej mincovej platničky, ktorá získala razbou vyvýšený okraj a na konvexnej strane priehľbeň s náznakom obrazu klinovitého, resp. zobákovitého tvaru, nepredstavuje ešte charakteristickú formu neskorších typov lopatkovitých statérov. Tvar mince už opúšťa tradičnú kruhovú formu keltských peňazí, vysokou hmotnosťou 7,13 g sa však čiastočne približuje hmotnostiam statérov typu Athéna Alkidemos, ktoré boli razené z rovnako vysokoakostného zlata.

<sup>1</sup> Analýzu zloženia kovu oboch mincí realizoval K. Slovák v Národnej banke Slovenska na energiovo disperznom, röntgenovo fluorescenčnom spektrometri EAGLE III  $\mu$ Probe, metódou nedeštrukčnej analýzy z povrchu kovu do hĺbky 50 až 70 mikrometrov. Čas merania kovu bol 100 sekúnd. Na budenie fluorescenčného žiarenia bola použitá RTG lampa s ródiovou anódou, napätie 40 kV, prúd 20 až 1000  $\mu$ A. Priemer röntgenového lúča bol 300  $\mu$ m. Detektor spektra bol polovodičový Si (Li), chladený kvapalným dusíkom.

Tento statér môžeme vzhľadom k hmotnosti 7,13 g, charakteristickému tvaru, i s prihliadnutím k miestu nálezu, považovať za typ, ktorý bol predchodcom ostatných typov lopatkovitých statérov. Na rozdiel od väčšiny nasledujúcich a ľahších typov tejto skupiny (s hmotnosťami od 4,9 g do 6,1–6,2 g), ktoré boli razené nasledovne v rôznych lokálnych strediskách púchovskej kultúry, bol tento najstarší typ zo skupiny lopatkovitých statérov, zrejme inšpirovaný obrazovo nevýraznými statérmi s obrazom Athény Alkidemos, razenými takisto z vysokoakostného zlata. Zlaté statéry a ich diely zo skupiny Athéna Alkidemos, boli v dobe formovania púchovskej kultúry jedinými zlatými mincami, ktoré v susedstve nositeľov púchovskej kultúry obiehali a ktoré boli na ich územie vo väčšej miere i importované (*Kolníková 2003*, 225, Tabelle 1; *Fröhlich 2013*, 20, mapa 2; 22, Tab. 3). Ďalšie typy lopatkovitých statérov, až na ojedinelé výnimky, boli už razené z rôznych umelo mixovaných zliatin zlata a striebra, mali typické elektrónové sfarbenie a boli ľahšie.

I keď všetky známe exempláre lopatkovitých statérov boli ako plnohodnotné peniaze razené z rôznych zliatin zlata a striebra, tak časť odseknutého lopatkovitého statéra na ďalšom obrázku dokumentuje, že podvodné praktiky sa nevyhli ani mincovníctvu v oblasti púchovskej kultúry.



**Časť dobového falza lopatkovitého statéra** z oblasti nositeľov púchovskej kultúry.

Konvexná strana: časť nepravidelného hrboľa.

Konkávna strana: časť neúplne vyrazenej oválnej plochy s ostrým zásekou do jadra mince.

Mincová platnička nepravidelného tvaru mala niekoľko rôzne dlhých hrán. V profile rozseknutej časti mince vidieť strieborné jadro, podobne i v záseku na konkávnej strane.

Lit.: *Soják 2015*, 29 (stručné upozornenie na toto falzum uviedol M. Soják na základe informácie autora tohto článku).

2. AV; 2,69 g; 19/11 mm;

XRF: zlatý plášť – konvexná strana: Au 96,83 %; Ag 1,97 %; Cu 1,21 %;

– konkávna strana: Au 99,12 %; Ag 0,88 %;

jadro mince: Ag 90,38; Fe 7,69 %; Au 1,42 %; Cu 0,51 %.

Súkromná zbierka.

Nálezisko: Jánovce-Machalovce, poloha Pod Hradiskom (okr. Poprad) [SK].

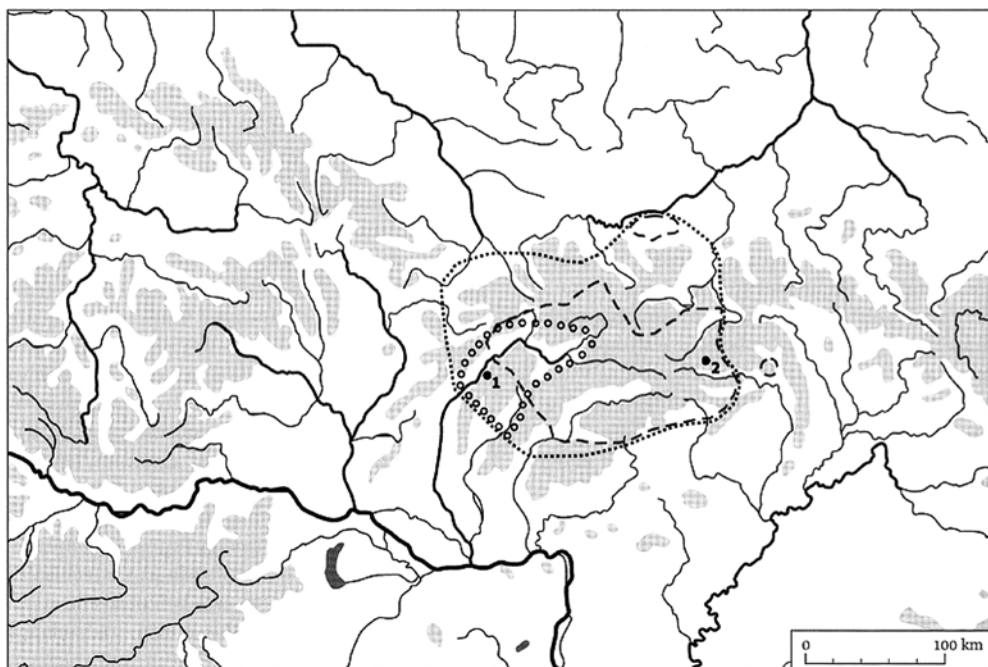
Zväčšené 3:1.

Zobrazená, odseknutá časť statéra, je prvým známym dobovým falzifikátom zo skupiny lopatkovitých statérov a je rovnakého typu, aký na predchádzajúcom obrázku zastupuje originálny exemplár z okolia Dubnice nad Váhom. Jadro tohto falza je vyhotovené z kvalitného striebra a je pozlátené silnou zlatou fóliou. Takýto typ fálz je známy predovšetkým z antických mincí helénskeho obdobia, ktoré sa v keltskom prostredí objavujú v predpídálnej ére (*Fröhlich 2014*). Falzá so striebornými jadrami sa nachádzajú predovšetkým na územiach bývalého barbarika, pričom sa predpokladá že tieto mince boli primiešavané k platbám, ktorými helénski vládcovia vyplácali žoldnierov z cudzích území. Oblúbenými, ale i často falšovanými, boli predovšetkým statéry macedónskych vládcov Filipa II. a jeho syna Alexandra III. Úlohou striebra v týchto minciach bolo priblížiť hmotnosť fálz čo najviac k hmotnostiam originálnych platidiel. Odhalenie takýchto fálz bolo bez poškodenia mince málo pravdepodobné, pretože hmotnosť fálz so strieborným jadrom dosahovala cca 90 % hmotnosti originálnych exemplárov. V prípade pochybností bola pravosť mincí overovaná skúšobným zásekom do jej jadra. To je i prípad zobrazeného exemplára z Jánoviec-Machaloviec, ktorý má skúšobný zásek na konvexnej strane. Odseknutá časť statéra zas môže indikovať, že po odhalení falza došlo rozseknutím k jeho znehodnoteniu.

Samotní Kelti falšovali svoje mince menej náročnými spôsobmi. Ako dokumentujú falzá statérov typu Athéna Alkidemos z výrobného a obchodného centra v Némčiciach nad Hanou (*Kolníková 2012*, 13–14, Tabelle 2), resp. falzá mušľovitých statérov zo stradonického oppida v Čechách (*Militký 2015*, 45–46), tak podvrhy keltských mincí mali prevažne bronzové jadrá, ktoré boli pozlacované menej náročnou a lacnejšou cestou amalgamovania alebo žihania. Odhaliť takéto falzá bolo jednoduchšie predovšetkým v dôsledku ich nižšej hmotnosti, ktorá dosahovala cca 50 % hmotnosti originálov.

Technologický proces výroby dobového falza lopatkovitého statéra naznačuje, že vznik tohoto typu môžeme predpokladať už v začiatkoch formovania púchovskej kultúry v polovici 2. stor. pred n. l. I keď to archeologické nálezy zatiaľ neumožňujú, tak sa nedá vylúčiť ani možnosť, že táto razba mohla vzniknúť na území severozápadného Slovenska už i v prvej polovici 2. stor. pred n. l., t.j. v dobách, kedy do tejto oblasti začali intenzívnejšie prenikať keltskí prospektori a kolonizátori z Podunajskej nížiny a z územia dnešnej Moravy.

Časť popísaného dobového falza lopatkovitého statéra je prvým a osamotným nálezom lopatkovitého statéra spomedzi množstva keltských mincí, ktoré boli na tomto významnom východoslovenskom hradisku a centre púchovskej kultúry v Jánovciach-Machalovciach zatiaľ objavené (*Kolníková 2003*, 224–225, 237– č.3; *Kolníková – Vízdal 2004*; *Soják 2008*; *Soják 2011*; *Soják 2012*; *Soják 2015*). I keď lopatkovité statéry musíme považovať za lokálne platidlá, prípad nálezu z Jánoviec-Machaloviec ukazuje, že v ojedinelých prípadoch sa tieto lokálne platidlá mohli dostať i za hranice územia, v ktorých boli ako platidlá, a v niektorých prípadoch i na kultové účely, používané.



●□ 1: Hranice púchovskej kultúry.

Územný rozsah v dobe laténskej (bodkovaná čiara) a v staršej dobe rímskej (prerušovaná čiara) podľa K. Piety (*Pieta 2008*, 58).

**Oblasť razenia** lopatkovitých statérov (krúžkami ohraničené územie).

1) Dubnica nad Váhom, 2) Jánovce-Machalovce. Doplnil J. Fröhlich.

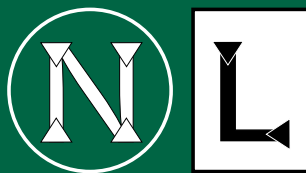
Z oblasti púchovskej kultúry poznáme niekoľko skupín mincí, ktoré tu boli razené: širokú skupinu severoslovenských keltských mincí s hrboľom na averze, typy Nitra, Divinka, lokálne imitácie mušlovitých statérov a nakoniec i rozsiahlu skupinu lopatkovitých statérov, ktoré boli používané v severozápadnej časti tohto sídelného priestoru. Miesta nálezov lopatkovitých statérov ukazujú, že ich pôvod treba hľadať vo viacerých lokálnych centrách púchovskej kultúry, ktoré sa smerom od juhu nachádzali na strednom Považí (napr. Skalka pri Trenčíne) a strednom a hornom Ponitří (hradisko Michalov vrch pri Kolačnej). Severovýchodný okraj územia, na ktorom boli lopatkovité statéry razené, uzatvárala pravdepodobne oblasť Turca a Oravy (v okolí Dolného Kubína).

Popis dvoch nálezových exemplárov mincí zo sídelného priestoru púchovskej kultúry naznačuje zložitosť problematiky, ktorú vyvoláva každý nový nález z pestrej skupiny lopatkovitých statérov. Súčasne ukazuje, že zverejňovanie nových hromadných nálezov, ale i jednotlivých nálezových exemplárov, môže prispieť k postupnému rozširovaniu poznatkov o tejto zaujímavej skupine mincí.

## Literatúra

- Čaplovič, P. 1960: Púchovské sídlisko Trniny nad Veľkým Bystercom. Slovenská archeológia 8, 183–216.
- Fröhlich, J. 2013: Nález keltských mincí z Horných Orešian-Majdánu na Slovensku. Zlato a pôvod keltských mincí typu Athéna Alkidemos. Numismatický zborník 27/1, 9–32.
- 2014: Vzácný nález statéra Filipa II. Macedónskeho v moravskom laténskom centre Némčice nad Hanou. Folia numismatica 28/1, 11–26.
- 2015a: Keltské mince s „lýrovitým“ symbolom na Slovensku z pohľadu nových nálezov. Numizmatika 25, 45–60.
- 2015b: Keltské mince ba Slovensku v nepeňažnej funkcii. Folia numismatica 29/1, 13–24.
- Gohl, Ö. 1900: Nagy Byszterczi kelta érmek. Archaeologiai értesítő 20, 224–241.
- Kolníková, E. 2001: Keltské (bójske, či vindelické?) lopatkovité statéry. Numismatické listy 56, 99–105.
- 2003: Fundmünzen in den laténezeitlichen Burgenwällen und anderen Höhenlagen in der Slowakei. Slovenská archeológia 51/2, 223–246.
- 2012: Némčice, ein Macht-, Industrie- und Handelszentrum der Laténezeit in Mähren und Siedlungen am ihren Rande. Kommentierter Fundkatalog. I. Münzen. Brno.
- Kolníková, E. – Vízda, M. 2004: Mince z laténskeho hradiska v Jánovciach – Machalovciach. Slovenská numizmatika 17, 190–193.
- Militký, J. 2015: Oppidum Hradištie u Stradonic. Komentovaný katalog mincovných nálezů a dokladů mincovní výroby. Praha.
- Pieta, K. 2008: Keltské osídlenie Slovenska. Mladšia doba laténska. Archeologica Slovaca Monographiae. Studia. Tomus XI. Nitra.
- Radoměský, P. – Štěpková, J. 1957: Tři neznámé keltské mince. Numismatický zborník 4, 43–45.
- Ručka, M. 2012: Nový typ keltských mincí se středního Pováží – drobné nominály lopatkovitých statérů kmene Kotinů. Folia numismatica 26/1, 55–61.
- Soják, M. 2008: Výpověď nálezov antických mincí zo Spiša. Zborník Slovenského národného múzea 100, História 46, 31–44.
- 2011: Keltská minca veľkobystereckého typu z Jánoviec-Machaloviec. Slovenská numizmatika 19, 111–113.
- 2012: Nové nálezy keltských mincí zo Spiša. Denarius 2, 3–7.
- 2015: Lokalita Jánovce-Machalovce v kontexte nových numizmatických nálezov z doby laténskej. Numizmatika 25, 22–34.
- Soják, M. – Kurpel, M. 2013: Nový typ lopatkovitého statéra z Mošoviec v turčianskom regióne. Folia numismatica 27/2, 187–193.

NÁRODNÍ MUZEUM  
ČESKÁ NUMISMATICKÁ SPOLEČNOST



# Numismatické listy

72 • 2017 • 1-2



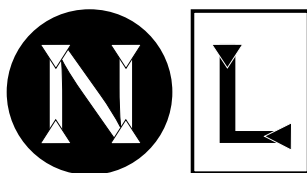
---

NÁRODNÍ MUZEUM





NÁRODNÍ MUZEUM  
ČESKÁ NUMISMATICKÁ SPOLEČNOST



# Numismatické listy

72 • 2017 • 1-2

Vedoucí redaktor / Chief Editor: Luboš POLANSKÝ.

Redakční rada / Editors: Marek CAJTHAML, Petr HAIMANN, Dagmar KAŠPAROVÁ,  
Michal MAŠEK, Jiří MILITKÝ, Věra NĚMEČKOVÁ, Vlastimil NOVÁK,  
Borys PASZKIEWICZ, Zdeněk PETRÁŇ, Jiří SLÁMA, Eduard ŠIMEK,  
Jan VIDEMAN, Petr VOREL.

Jazyková redakce / Language Editor: Lenka VACINOVÁ.

Redakce / Contact Address: lubos\_polansky@nm.cz • 224 497 283.

Anglická abstrakta a resumé překládá / English abstracts and summaries translated  
by Gabriela & Vlastimil NOVÁK.



**NÁRODNÍ MUZEUM**



Vydává: Národní muzeum ve spolupráci s Českou numismatickou společností.  
Technická příprava a grafická úprava: Quattro-Production s. r. o.  
Tisk: Kleinwächter Holding, s. r. o.

Přímý prodej zajišťuje stánek v Nové budově Národního muzea. Distribuci povinných výtisků,  
výtisků pro předplatitele a distribuci volných výtisků zajišťuje Obchodní oddělení,  
Národní muzeum, Vinohradská 1, 110 00 Praha 1, telefon 224 497 159, fax 222 246 047  
(ze zahraničí: telefon +420 224 497 159, fax +420 222 246 047), e-mail: publikace@nm.cz.  
Zde se přijímají i objednávky předplatného, z ČR i ze zahraničí a poskytují informace o cenách  
předplatného. Členům České numismatické společnosti zasílá Česká numismatická společnost,  
Arménská 1372/10, 101 00 Praha 10 – Vršovice, telefon 271 730 775.

Vychází dvakrát ročně jako dvojčíslo.

Redakční uzávěrky jsou 1. dubna a 1. září.

Pokyny pro autory najdete na [www.nm.cz/publikace](http://www.nm.cz/publikace).

© Národní muzeum, Václavské náměstí 68, 115 79 Praha 1.  
ISSN 0029-6074 (print), 2533-5650 (online), MK ČR E 568.