

DETI NA POHREBISKÁCH STARŠEJ DOBY BRONZOVEJ

KLAUDIA DAŇOVÁ, Archeologický ústav SAV, Nitra*



Abstract:

The children on the Bronze age cemeteries

The aim of this work is find out the burial differences or equalities of children in the cemeteries, compare the habits and forms of children and adults burials and attempt to determine the child's status in the society on the basis of comparison.

Úvod

Deti tvoria neodmysliteľnú súčasť skúmaných komunit a populácií. Ich život v spoločnosti sa rovnako ako u dospelých premieta v pohrebnom ríte. Pre lepšie pochopenie života vtedajších komunit je preto nevyhnutné skúmať všetky ich zložky, teda deti nevynímajúc. Za najväčšiu prekážku pri riešení problematiky detstva a detí sa považuje ich pohľadána anonymita. Možno aj to bol dôvod, prečo sa deťom pri rozbere pohrebisk doposiaľ venovala len veľmi malá pozornosť. Práce, ktoré považujeme v tejto oblasti za priekopnícke, riešia problematiku detstva a detí v obdobiach starších ako je nami hodnotené. Ide predovšetkým o prácu Beate Siemoneit *Das Kind in der Linienbandkeramik* (Siemoneit 1997), ktorá zozbierala nálezy kultúry s lineárnou keramikou v strednej Európe. Do jej analýzy bolo zaradené aj pohrebisko z Nitry, Priemyselnej ulice. V Poľsku sa problematikou detstva zaoberal Michal Pawleta v štúdiu *Re-constructing Childhood in Archaeology* (Pawleta 2004), v dizertačnej práci *Koncepcje dziecka i dzieciństwa w perspektywie badań archeologicznych neolitu środkowoeuropejskiego* (Pawleta 2005), ako aj v najnovšej štúdiu *An Archaeology of Childhood* (Pawleta 2009). Hlavnou myšlienkou štúdií je hľadanie detstva na základe materiálnej kultúry. Nemenej dôležité práce vznikli aj v Čechách. Z pera Evy Čermákové pochádza hneď niekoľko prác týkajúcich sa detí, napr. *Problémy dětství v neolitu střední Evropy*, kde sa autorka zaoberá kultúrou s lineárnou keramikou (Čermáková 2002). V štúdiu *Živé a mrtvé neolitické děti* autorka poukazuje na deti ako súčasť živej kultúry (Čermáková 2007a). Jej ďalšia štúdia *Postavení ženy, muže a dítěte ve společnosti tvůrců lengyelské kultúry* (Čermáková 2007b) sa zaoberá práve členením spoločnosti na základe pohlavia, ako aj interpretáciou a významom niektorých javov na základe analýzy pohrebiska zo Zengövárkony v porovnaní

s inými lokalitami. Záver eneolitu je doménou Jana Turka (štúdia *Being a Beaker Child. The position of children in late eneolithic society – Turek 2000*), ktorý sa snaží poukázať na stav poznania v tejto problematike. Zhrňujúcou prácou je publikovaná bakalárska práca Lucie Vejskalovej *Pohřbívaní dětí v neolitu a eneolitu na našem území*, ktorá sa zaoberá rôznymi druhmi pochovávaní detí a ich interpretáciou (Vejskalová 2009). Zo Slovenska sa problematike detstva venovala len Eva Candráková v diplomovej práci *Dieťa v staršej dobe bronzovej* (Candráková 2001). Dodnes je však najčastejšie citovaná štúdia Alexandra Häuslera *Die Stellung des Kindes in der Steinzeit auf Grund der Grabfunde* (Häusler 1966), kde sa autor podrobne zaoberal výkladom niektorých pohrebov detí v súvislosti s etnografickými paralelami ako aj paleodemografiou výskytu detí na jednotlivých náleziskách v období mladšej a neskoršej doby kamennej. Tieto ale aj ďalšie práce, ktoré sa života a smrti detí dotýkali len okrajovo, sa stali inšpiráciou pri riešení problematiky sociálneho postavenia dieťaťa v spoločnosti kultúr doby bronzovej.

Metodika práce

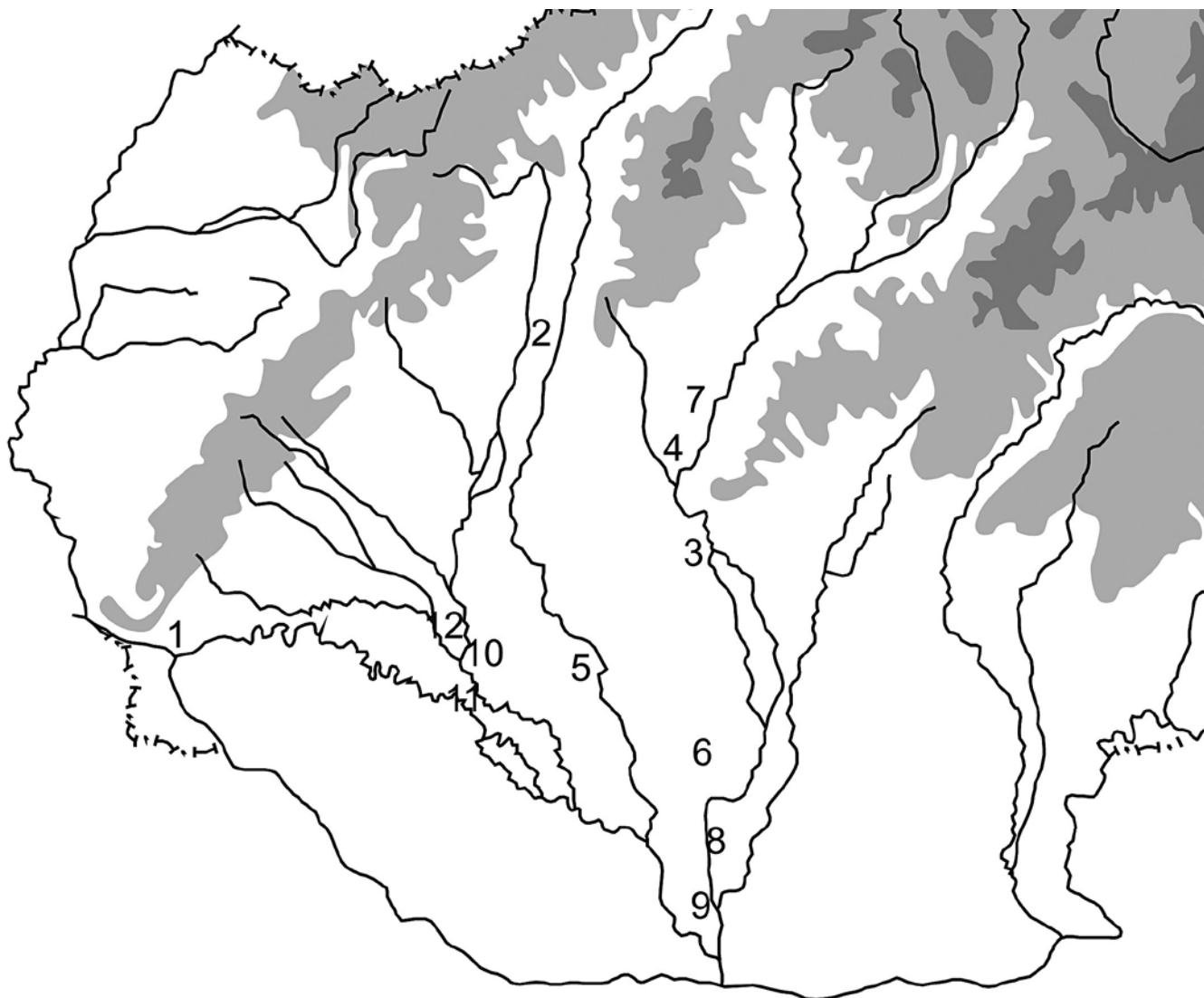
Predmetom skúmania boli jedinci vo veku infans, 0–14 rokov. Juvenilní jedinci boli z analýzy vylúčení a to z dôvodu ich odlišného ponímania v pravekých populáciách oproti dnešku, kde zrejme už neboli považovaní za deti. Vychádzame z predpokladu reprodukčnej schopnosti juvenilných jedincov, ako aj z faktu, že skúmané populácie sa dožívali nižšieho veku (Daňová 2010, 112–121). Do analýzy boli zahrnuté pohrebiská kultúr Chľopice-Veselé: Veselé, Ivánka pri Dunaji (Budinský-Krička 1965; Pichlerová 1966), nitrianskej kultúry: Branč, Jelšovce, Šaľa-Hidas, Tvrdošovce, Výčapy-Opatovce (Vladár 1973; Batora 2000; Točík 1979), únětickkej kultúry: Bajč, Hurbanovo, Jelšovce, Matúškovo,

* Predmetná práca vznikla ako čiastkový výstup autorky z dizertačnej práce na tému „Sociálne postavenie detí od neolitu po koniec staršej doby bronzovej v severnej časti Karpatskej kotliny“, obhájenej v roku 2010 na Archeologickom ústave SAV v Nitre. Práca vznikla za podpory GP 164.

Veľký Grob (Točík 1979; Bátora 2000; Chropovský 1960) a maďarovsky kultúry: Jelšovce, Sládkovičovo (Bátora 2000; Točík 1979). Ide o pohrebiská, ktoré sa nachádzajú na juhozápadnom Slovensku (obr. 1). Skúmaný celok tvorilo viac ako 400 detských hrobov. Hroby detí boli na jednotlivých pohrebiskách rozdelené na základe archeologického určenia pohlavia (na chlapcov a dievčatá), vzhľadom na skutočnosť, že na slovenských pohrebiskách zo staršej doby bronzovej môžeme hovoriť o rozdielnom pochovaní žien a mužov. Analýza detských hrobov spočívala v porovnávaní jednotlivých znakov pohrebného ritu (orientácia, poloha skeletu v hrobe, inventár, veľkosť a úprava hrobových jám) s hrobmi dospelých jedincov. Do analýzy sme zaradili aj hroby s dvoma a viacerými jedincami a dôraz sme kládli tiež na rozloženie detských hrobov na pohrebisku, nakoľko aj tieto faktory majú dôležitú vypovedaciu hodnotu pri skúmaní detí. Pri pohrebiskách s antropologickým určením sme detské hroby rozdelili aj podľa veku (infans I–II, prípadne I–III), čo umožnilo detailnejšie pozorovať vzťah jednotlivých prvkov pohrebného ritu k veku pochovaných jedincov.

Orientácia a uloženie

Väčšina antropológov sa zhodla, že pri jedincoch vo veku infans I–II (prípadne I–III) nie je možné nájsť tak výrazné pohlavné znaky, ktoré by jednoznačne poukazovali na mužské alebo ženské pohlavie. Napriek tejto skutočnosti môžeme v prípade pohrebisk zo staršej doby bronzovej na juhozápadnom Slovensku takmer s istotou určiť pohlavie aj u jedincov kategórie infans. Dôvodom je rozdielny spôsob ukladania jedincov do hrobov na základe ich pohlavia (Bátora 1988, 89). Táto skutočnosť pravdepodobne odráža dôležitú úlohu pohlavnej príslušnosti v sociálnom členení dobovej spoločnosti. Vnímanie rozdielov medzi oboma pohlaviami a ich demonštrovanie v pohrebnom rite sa dotýka aj detí. Rozdielna orientácia, a aj uloženie mužov na pravý bok a žien na ľavý bok, sa prejavila pri detských kostrách na všetkých sledovaných lokalitách tohto obdobia (Vladár – Bátora 2004, 245). Už najmenší jedinci boli pochovávaní podľa tohto pravidla. Rozdielne vnímanie oboch pohlaví sa na pohrebiskách premietlo nielen v ich opačnom uložení, ale aj v odlišnej orientácii muži Z–V, JZ–SV, ženy V–Z, SV–JZ



Obr. 1. Mapa lokalít zo staršej doby bronzovej. 1 – Ivánka pri Dunaji, 2 – Veselé, 3 – Branč, 4 – Jelšovce, 5 – Šaľa, 6 – Tvrdošovce, 7 – Výčapy-Opatovce, 8 – Bajč, 9 – Hurbanovo, 10 – Matúškovo, 11 – Veľký Grob, 12 – Sládkovičovo

s menšími odchýlkami v základnom smere. Tento zvyk je prísne dodržiavaný aj v prípade hrobov s dvoma a viacerými jedincami. Na pohrebiskách Hurbanovo a Sládkovičovo sa zistená orientácia neviaže priamo na pohlavie pochovaného. Únĕtické pohrebisko v Hurbanove je do značnej miery pod južnými vplyvmi inkrustovaných kultúr, ktoré mohli narušiť inak striktný pohrebný rítus. Na základe vyššie uvedeného začali archeológovia používať tzv. archeologické určenie pohlavia nedospelých jedincov (*Vladár 1973*).

Hrobový inventár

Rozdiely medzi dospelými a deťmi sa naplno prejavili najmä v hrobovej výbave. Množstvo a variabilita výbavy v detských hroboch zaostáva za dospelými jedincami, pričom najmarkantnejšie sú viditeľné tieto rozdiely pri porovnaní inventáru dievčat a žien. U chlapcov nie je tento jav taký výrazný v porovnaní s dospelými mužmi. Na rozdiel od hrobov dospelých jedincov u detí evidujeme väčší počet hrobov bez inventára, no zároveň sa tu objavuje niekoľko veľmi bohatých hrobov nedospelých jedincov.

Od začiatku doby bronzovej máme doložené členenie niektorých druhov inventáru podľa pohlavia. Táto diferenciácia bola možná aj z dôvodu variability predmetov, ktoré sa do hrobov vkladali. U šperkov a ozdôb odevu dochádza k väčšej rozmanitosti typov, čo vplyva na rozdielne formovanie mužského a ženského kroja. Spoločnosť výraznejšie odlišuje v pohrebnej výbave aj rozdelenie úloh medzi mužom a ženou. V inventári detských hrobov na rozdiel od hrobov dospelých jedincov úplne absentujú špecializované pracovné nástroje a ďalšie predmety určujúce profesijný status jedinca. Zatiaľ čo dospelí sú často krát na základe hrobového inventára ľahko identifikovaní, u detí sa stretávame s menšími rozdielmi vo výbave medzi oboma pohlaviami. Na každom skúmanom pohrebisku sa objavujú aj hroby chlapcov s inventárom pripomínajúcim skôr ženské hroby. Tento jav vysvetľujú etnografi na základe vzdialených etnografických paralel ako dôsledok tzv. „bezpohlavnej“ výchovy všetkých detí (dievčat a chlapcov) do momentu iníciačného procesu (*Eliade 2004, 23–24*). Ponúka sa nám však aj ďalšie vysvetlenie daného javu. Môže ísť o citový vzťah matky, ktorá časť svojich šperkov vloží do hrobu dieťaťa bez ohľadu na jeho pohlavie.

Kostenné a parohové koráliky (súčasť náhrdelníka sa vyskytujú hlavne v kultúre Chľopice-Veselé a v nitrianskej kultúre, v ďalšom vývoji ich nahrádzajú iné formy ozdôb krku) sa na menšie výnimky vyskytujú takmer vždy v hroboch žien a detí ženského pohlavia. Ich výskyt nesúvisí s vekom, čo dokladajú analýzy detských hrobov s korálikmi, kde existuje antropologický rozbor. Výnimka vo výskyte korálikov sa vzťahuje len na fajansové exempláre (perly), ktoré prevažujú v hroboch mužov a detí mužského pohlavia na pohrebisku v Jelšovciach. Veľmi obľúbený je kruhový šperk preferovaný vo všetkých starobronzových kultúrach a objavuje sa vo funkcii náušník/vlasových kruhov, náramkov a prsteňov, a dokonca aj náožníka. No aj tu vidíme isté rozdiely v jeho výskyte. Na pohrebiskách Ivánka pri Dunaji a Branč je prevaha šperkov v tvare vrbového listu v ženských a dievčenských hroboch, zatiaľ čo v Jelšovciach a v Tvrdošovciach sa šperk vrbového listu

objavil v ženských a v chlapčenských hroboch, pričom u dievčat absentuje. Šperky drôtené, ktoré plnili rovnakú funkciu, sú početne zastúpené aj u mužov a detí mužského pohlavia. Na medzikultúrne rozdiely v nosení šperkov poukazujú prstene. V nitrianskej kultúre ich máme najčastejšie v hroboch mužov a detí mužského pohlavia, v únĕtickej a maďarovskej kultúre sú častejšími nálezmi v hroboch žien a detí ženského pohlavia. Táto skutočnosť môže súvisieť aj s nárastom fenoménu porušovania hrobov od únĕtickej kultúry, ktorý sa prejavil na pohrebiskách väčším množstvom porušených hrobov mužov.

Viazanosť k mužskému pohlaviu vykazujú najmä zbrane: dýky, nože, kamenné hroty šípov, vyskytujúce sa aj v detských hroboch mužského pohlavia. Na rozdiel od mužských zbraní (dýky) sú však tieto menšie (*Bátora 2000, 489*). Pozornosť púta dievčenský hrob 49 s dýkou z Matúškova (*Točík 1979, 177*), ako aj dievčenský hrob s diviackimi klamy z Tvrdošoviec (hrob 42). Môžeme len predpokladať, že zmienené prvky inventára predstavovali úroveň sociálneho statusu rodín, ktorých členmi boli pochované dievčatá. Dokladom rodinného zväzku v prípade Tvrdošoviec môže byť aj výnimočnosť mušlí kauri v spomenutom hrobe 42, ktoré sa na pohrebisku vyskytli už len v jedinom mužskom hrobe 48 (*Točík 1979, 131–132, 139, 141; Daňová 2010, 69*).

Od únĕtickej kultúry sa výraznejšie začínajú vyskytovať masívnejšie bronzové šperky (ihlice, nákrčníky a čelenky), čo bolo odrazom vyššej produkcie v ťažbe a spracovaní kovov. Tu však musíme poznamenať, že ich existencia sa viaže skôr na hroby dospelých jedincov, i keď na niektorých lokalitách, ako Hurbanovo, v hroboch detí úplne prevládali. V detských hroboch sú vo väčšom počte zastúpené aj na pohrebisku vo Veľkom Grobe.

Z predmetov alebo nástrojov je v hroboch najčastejšie zastúpené kostené šidlo. Nachádza sa v hroboch všetkých vekových kategórií u oboch pohlaví, po jednom ale aj viac kusoch. Predpokladáme, že šidlo predstavovalo najbežnejší predmet dennej potreby v domácnosti. Používalo sa na vykonávanie viacerých pracovných činností (dierovanie kože, atď.), do ktorých mohli byť zapájané aj deti (*Berse-neva 2006, 180*).

Je nevyhnutné poznamenať, že každé pohrebisko má svoje špecifiká v rámci ukladania pohrebnej výbavy do hrobov. Ani dve pohrebiská rovnakej kultúry nemusia dokladať úplne rovnaké zvyky v nosení niektorých šperkov alebo ukladania pohrebnej výbavy. Ako spoločný sa však javí fakt väčšieho množstva detských hrobov bez inventára, ako aj nižší výskyt predmetov hrobovej výbavy oproti dospelým jedincom.

Výnimočné detské hroby ako odraz spoločenskej diferenciácie

Spoločenská diferenciácia sa prejavuje vo výnimočnom pochovávaní významných členov komunity. Časť pohrebného rituálu sa zdá byť rovnaká u všetkých členov komunity. Ide predovšetkým o uloženie na bok a orientáciu zomrelého podľa pohlavia. Táto časť rituálu je archeologicky postihnuteľná. To čo sa dá ťažšie identifikovať, je zdôrazňovanie sociálno-ekonomického statusu, napríklad v dĺžke vystave-

nia tela, prípadne v precíznejšej príprave a realizácii rituálu. Z písomných prameňov nás o tom informujú najmä antickí autori popisujúci pohrebne zvyky u Skýtov alebo Egyptanov (*Novotná – Novotný 1990, 90*). Dokladom majetnejších členov komunity je hrobový inventár, ktorý sa väčšinou výrazne odlišuje najmä v počte a variabilite zastúpených predmetov, ako aj veľkosť a úprava hrovej jamy, ktorá je tiež odlišná od ostatných hrobov na pohrebisku.

Vo všeobecnosti sa o deťoch vo výnimočne vybavených alebo upravených hroboch uvažuje ako o potomkoch významných členov spoločnosti. V primitívnych, ale aj starovekých spoločnostiach hral primárnu úlohu tzv. askriptívny alebo vrozený status, čiže prenášanie statusu čelného člena rodiny na jej členov (*Murphy 1998, 153–156*). Už od neolitu sa stretávame s takýmto javom aj v nami sledovanom priestore. Na každej lokalite sa nachádzali detské hroby, ktoré svojim inventárom prevyšovali ostatné detské hroby. Ich výnimočnosť oproti iným spočívala niekedy len vo výskyte prídavných predmetov. V staršej dobe bronzovej sa sociálna stratifikácia prejavuje nielen väčším množstvom predmetov, ale aj ich vyššou kvalitou (zlaté šperky) a symbolikou. Podľa R. F. Murphyho (*1998, 160*) sa príslušnosť k elite a z nej vyplývajúce majetkové bohatstvo odrzkadlovalo symbolicky vo vonkajších prejavoch, akými boli odev, šperk, symbolické predmety spájané s mocou a prestížou. Práve do tejto kategórie zaraďujeme detské hroby s dýkami (či už mužského alebo ženského pohlavia). Ako sme už uviedli pri hodnotení hrobového inventára, dýky v detských hroboch sú menšie ako u dospelých jedincov. Ich symbolický význam podčiarkujú aj rovnako veľké dýky zo ženských hrobov (*Bátora 2000, 489*). U detí ženského pohlavia je príslušnosť k elite demonštrovaná najmä variabilitou, kvantitou a jedinečnosťou šperkov, v niekoľkých prípadoch sme sa stretli aj s výskytom zbraní, prípadne diviáčich klov v hroboch dievčat.

Výnimočné detské hroby sa nachádzajú väčšinou v skupinách podobne vybavených hrobov detí a dospelých jedincov, ako to bolo aj v prípade pohrebiska nitrianskej kultúry v Branči (obr. 7, 8; *Vladár 1973; Daňová 2010, obr. 19*). Takéto zoskupovanie hrobov naznačuje na priestor, kde svojich mŕtvych pochovávali príslušníci rodín patriacich k elite.

Pohrebiská ako posledné miesta odpočinku detí

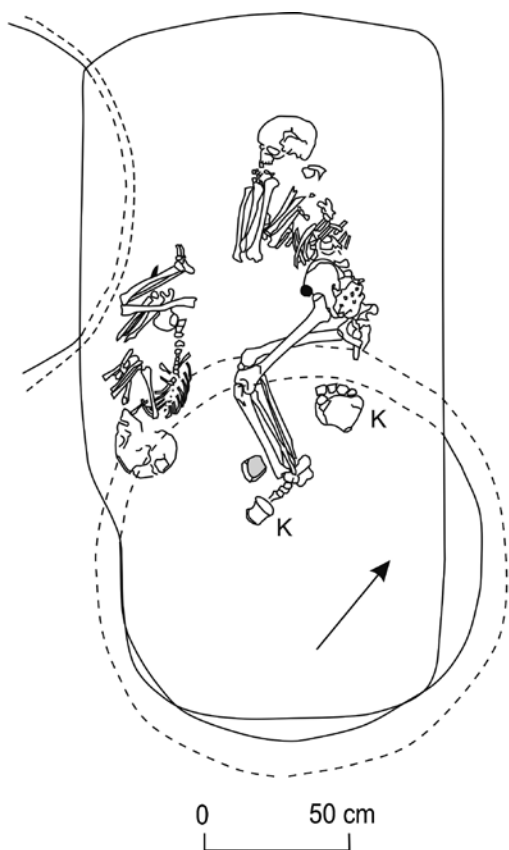
Poloha hrobov v staršej dobe bronzovej sa oproti predchádzajúcemu nelíši. V neolite a eneolite sa pohrebiská skladajú zo skupín hrobov, v priebehu staršej doby bronzovej sa takéto pochovávanie udržiava na viacerých lokalitách. Pravidlá v zoskupovaní hrobov sa však rôznia. Niekedy v skupine prevažuje rovnaké pohlavie alebo vek u väčšiny pochovaných. V prípade pohrebiska v Branči sme zaznamenali skupiny detských hrobov s podobným zložením inventáru (*Vladár 1973; Daňová 2010, 52–59*). Problémom všetkých zoskupení je ich datovanie. Nízka chronologická citlivosť niektorých predmetov nám nedáva možnosť postrehnúť časový úsek, počas ktorého boli deti pochované. Z tohto dôvodu sa vynárajú aj viaceré interpretácie týchto javov. Podľa J. Pavúka (*1972, 65*) skupina detských hrobov môže naznačovať epidémiu, kedy v krátkom časovom období

po sebe zomrelo viacero detí. Zoskupenie detí môže poukazovať aj na špeciálny pohrebný okrsk patriaci v istom časovom období len deťom, ktoré nemusia byť v príbuzenskom vzťahu, alebo naopak sú tam pochovávané len deti jednej rodiny. Doklady vyčlenených priestorov s pohrobmi detí máme aj z 19. a 20. storočia na slovenských cintorínoch (Nitra: mestský cintorín, Nitra: časť Horné Krškany, Nitra: časť Veľké Janíkovce, Hrušovany a ďalšie). Dokonca v priestore mestského cintorína v Nitre existuje skupina detských hrobov, ktoré sú uložené tak, aby čo najefektívnejšie využili daný priestor obmedzený terénnou nerovnosťou a komunikačnými líniami. Tento priestor bol určený na pochovávanie detí len z praktického dôvodu – hroby dospelých by sa tam nezmestili. V neskorších obdobiach skupiny detských hrobov zanikajú a deti sú rozptýlené medzi hrobmi dospelých. Dokladom je pohrebisko maďarovskej kultúry v Jelšovciach, kde možno sledovať rozptyl hrobov oproti predchádzajúcim obdobiám (*Bátora 2000*).

Samotné zoskupovanie hrobov sa však netýka len hrobov detí. Skupiny môžu naznačovať na rodové pohrebiská, dokladom čoho sú najmä hroby natesnané do priestoru skupín, čo odráža práve prejav spolupatričnosti. L. Olexa na príklade pohrebisk z východného Slovenska uvádza, že v niektorých skupinách hrobov boli vynechané prázdné miesta určené ďalším príbuzným (*Olexa 1988, 92*).

Hroby s dvomi a viacerými jedincami

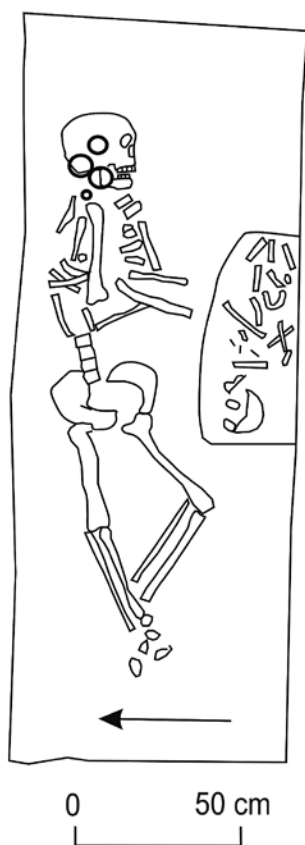
Na skúmaných pohrebiskách sme sa stretli aj s fenoménom viacerých jedincov pochovaných do spoločného hrobu. V prípade detí ide o rôzne kombinácie s dospelými jedincami, ako aj medzi deťmi samotnými. Pochovávanie jedincov do spoločných hrobov malo okrem praktickej stránky zrejme aj stránku duchovnú a emocionálnu. Praktická stránka odráža pohreby dvoch a viacerých jedincov, ktorí mohli, ale aj nemuseli byť príbuzní a zomreli v rovnakom čase. Dôvodom spoločného pohrebu mohlo byť aj nepriaznivé počasie v zimných mesiacoch. Na pochovanie dvoch jedincov, ktorí neboli príbuznými, môžu poukazovať skelety v hroboch, ktoré sú síce v jednom priestore, no sú od seba vzdialené. Príkladom je hrob maďarovskej kultúry 254 z Jelšoviec (*Bátora 2000, 133, obr. 229*), kde bol do jednej hrovej jamy pochovaný muž s dieťaťom, pričom oba skelety ležia tak, aby sa vzájomne nedotýkali (obr. 2). Veľmi tesné uloženie dvoch skeletov do jednej hrovej jamy je pre staršiu dobu bronzovú typické (obr. 3). Naopak, za príbuzných by sme mohli považovať mŕtvych v dvojhroboch, kde je evidentne preukázané, že jeden zo zomrelých tam bol priložený. Takýto doklad máme z Jelšoviec z hrobu maďarovskej kultúry 135A, B (*Bátora 2000, s. 81, obr. 124*) a z Výčap-Opatoviec z hrobu nitrianskej kultúry 217 (*Točík 1979, obr. 50; obr. 4, 5*). Interpretácie náročné sú však hroby s troma a viacerými jedincami, nazývané aj masové hroby (*Čermáková 2002; Jelínek 2009*). Doložené sú od neolitu, no najväčší výskyt je v kultúrach staršej doby bronzovej. Na pohrebisku nitrianskej kultúry v Branči máme hneď dva príklady takéhoto uloženia zomrelých v hrobe 11 a 225. V hrobe 11 boli spolu s dvoma dospelými ženami pochované tri deti tak, že dievča leží v náručí jednej zo žien a pri jej nohách sú opačne orientovaní chlapci. Všetky tri



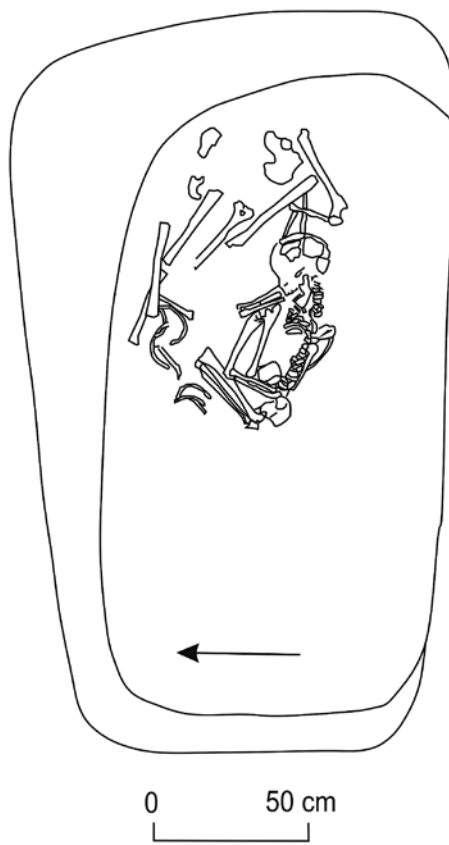
Obr. 2. Jelšovice hrob 254. Muž a dieťa (dievča) Podľa Bátora 2000, 133, obr. 229



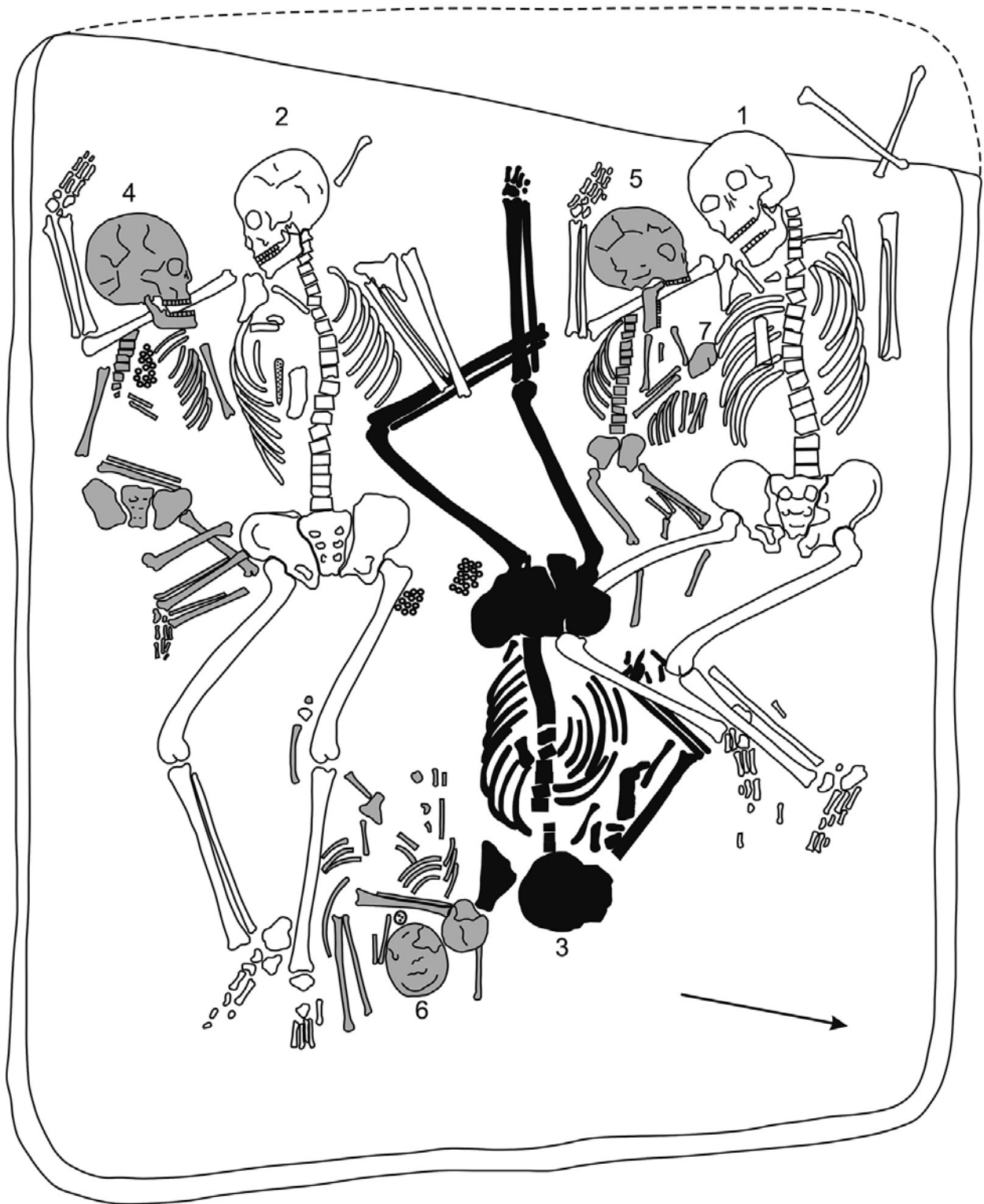
Obr. 3. Výčapy-Opatovce hrob 200. Žena a dieťa (dievča?). Podľa Točík 1979, obr. 47



Obr. 4. Jelšovice hrob 135 A,B. Muž a dieťa (chlapec). Podľa Bátora 2000, 81, obr. 124



Obr. 5. Výčapy-Opatovce hrob 217. Žena a dieťa (chlapec). Podľa Točík 1979, obr. 50

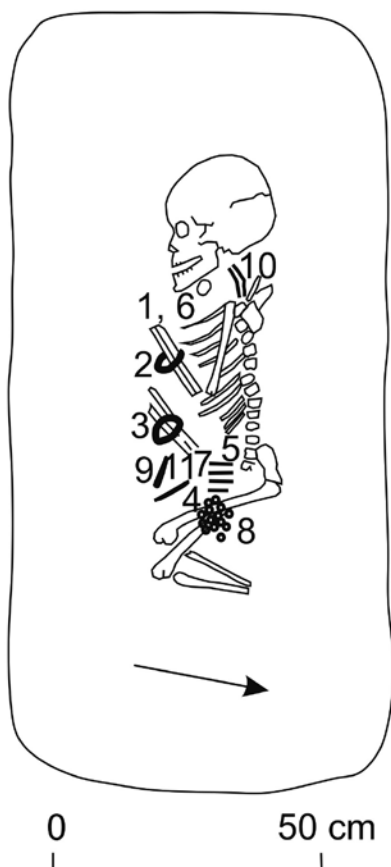


Legenda:

- muž
- žena
- ▒ dieťa
- ▒ bronzové predmety
- koráliky

0 50 cm

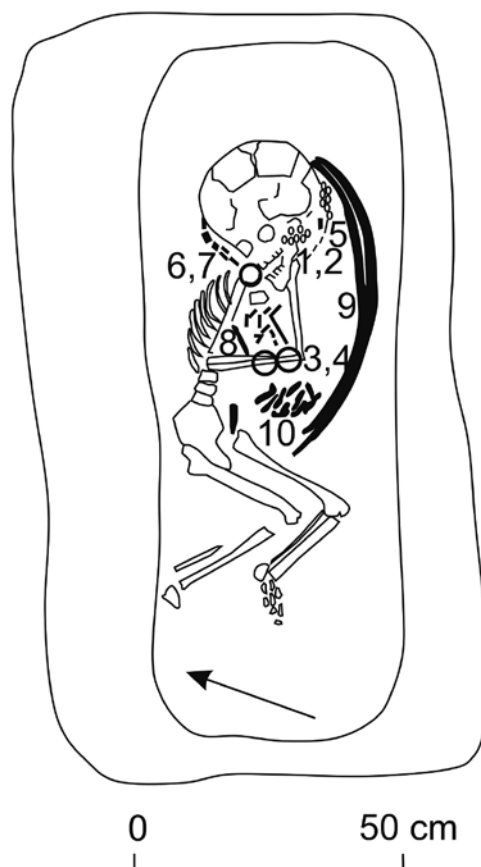
Obr. 6. Branč hrob 225. Pohreb siedmych jedincov: 1 – muž, 2 – muž, 3 – žena, 4 – dieťa (chlapec), 5 – dieťa, 6 dieťa (dievča), 7 – dieťa (chlapec). Podľa Vladár 1973, 74, 75, 77, obr. 59



Legenda:

- 1-6 náušnica
- 2 náramok
- 3 fragmenty náramku
- 4 medený nožík tvaru vrbového listu
- 5 rúrky z tenkého medeného plechu
- 7 kostený rozdeľovač
- 8 kostené koráliky (69 kusov)
- 9 kostené šidlo
- 10-11 kly z diviaka (3 kusy)

Obr. 7. Branč hrob 188. Hrob dieťaťa (chlapca) s bohatou pohrebnou výbavou. Podľa Vladár 1973, 64-65, obr. 45



Legenda:

- 1-2 náušnice tvaru vrbového listu
- 3-4 dva náramky
- 5 mušle dentálium (5 kusov)
- 6 kostené koráliky (188 kusov)
- 7 kostený rozdeľovač
- 8 kostená ihlica
- 9 zvieracie rebrá
- 10 zvyšky kostí zajaca

Obr. 8. Branč hrob 171. Hrob dieťaťa (dievčaťa) s bohatou pohrebnou výbavou. Podľa Vladár 1973, 54-55, obr. 31

deti teda inklinujú len ku jednej žene, čo môže naznačovať na príbuzenský vzťah medzi týmito štyrmi pochovanými (Vladár 1973, 14, 15). V hrobe 225 bolo pochovaných až sedem jedincov (Vladár 1973, 74, 75). Traja dospelí jedinci držia štyri deti v náručí (obr. 6). Opäť je dodržaná orientácia a uloženie pochovaných podľa pohlavia (Vladár 1973). Pri masových hrobách sa nevylučujú epidémie, vojenské udalosti a iné katastrofy (Rulf 1996, 120). Napriek skutočnosti, že dvoj- a viachroby sa bežne vyskytujú na pohrebiskách ale aj sídliskách, na niektorých lokalitách sme ich nezachytili vôbec. Tento poznatok ako aj samotná interpretačná škála,

ktorá sa ponúka pri hodnotení týchto celkov, súvisí aj s predstavami a zvyklosťami tej-ktorej komunity. Na podobnú skutočnosť upozornil aj Jan Rulf (1996, 120), ktorý píše o významovej odlišnosti takýchto nálezov v časopriestore jednotlivých kultúr.

Záver

Cieľom práce bolo sledovať postavenie dieťaťa v spoločenských staršej doby bronzovej na území juhozápadného Slovenska.

Sledovať postavenie dieťaťa v spoločnostiach staršieho praveku znamená hľadať v archeologických prameňoch stopy po vnímaní jeho plnohodnotnosti a plnoprávnosti v dobových komunitách. Plnohodnotnosť je v prvom rade postavená na jeho vnímaní ako individua zaradeného do spoločnosti a je závislá na jeho fyzickej existencii. Na rozdiel od nej je plnoprávnosť postavená na tradíciách, konvenciách, sociálnych štruktúrach, náboženských pravidlách a právnych normách tej-ktorej spoločnosti a je od nich plne závislá.

Pre skúmanie predmetnej problematiky sú najvhodnejším prameňom výsledky výskumov pohrebných areálov. V charaktere pohrebisk a hrobových celkov sa odrážajú praktiky pohrebných rituálov reflektujúcich dobovú kultúru v celej svojej plnosti. Napriek tomu je nutné skonštatovať, že archeológia ani pri rozsiahlej interdisciplinárnej spolupráci nie je schopná rekonštruovať rituál v celosti a niektoré jeho prvky a s ním súvisiace vzťahy nám zostanú navždy skryté.

Skutočnosť, že deti boli vo všetkých sledovaných spoločnostiach vnímané ako plnohodnotní členovia, nám potvrdzuje výskyt detských hrobov na nekropolách spolu s hrobmi dospelých jedincov. Premiešanie oboch kategórií hrobov, prípadne sledované lokálne zoskupenia s prevahou detí alebo dospelých jedincov sú dôkazom rovnocenného postavenia všetkých individuí v okamihu smrti ako kultúrneho a sociálneho fenoménu. Výnimočne sa vyskytujúce miesta s výhradne detskými pohrebmi (jaskyne, sídliská) sú odrazom skôr dobových náboženských predstáv ako nerovnocenného postavenia pochovaných detí.

Ukladanie mŕtvych do hrobových jám plne rešpektovalo daný úzus každého kultúrneho prostredia v sledovanom časovom období. V kultúrach s vyhraneným členením na základe pohlavia bolo pohlavie prísne určujúcim faktorom pre spôsob uloženia tela do hrobu.

Pohrebnú výbavu vkladajú do detských hrobov nemôžeme považovať za špecifickú pre danú vekovú skupinu. Z kvalitatívnej aj kvantitatívnej stránky zodpovedá pomerom charakteristickým pre každé skúmané obdobie. Môžeme teda povedať, že aj z tohto hľadiska boli deti plnohodnotnými členmi spoločnosti. Neplnoprávne postavenie sa môže odrážať v častejšom výskyte hrobov bez inventára alebo s menším počtom jednotlivých predmetov v porovnaní s dospelými. Rozdiely medzi hrobovou výbavou detí na jednotlivých nekropolách v tom prípade nezohľadňujú majetkový status konkrétneho individua, ale skôr majetkové rozdiely medzi rodinami danej komunity. Vzťah každého jednotlivca (dieťaťa) k predmetom je veľmi ťažké posúdiť, pretože mohli byť vnímané na jednej strane ako jeho osobný majetok, ale na strane druhej mohli byť majetkom rodiny, ktorá ich do hrobu uložila z dôvodov prestíže vzhľadom na jej status v komunite. Rovnako aj predmety symbolicky vyjadrujúce príslušnosť pochovaného dieťaťa k špecifickej vrstve spoločnosti nie sú dokladom jeho mocenského alebo prestížneho postavenia, ale len znakom príslušnosti k rodine s daným postavením. Neplnoprávnosť detí je najlepšie viditeľná v absencii predmetov, ktoré môžeme spájať s tzv. získaným statusom, hlavne s mocensko-prestížnym a profesijným. V inventári detských hrobov sa nevyskytujú predmety symbolizujúce „politickú moc“ alebo poukazujú-

ce na profesiu pochovaného (remeselnícke nástroje). Toto zistenie potvrdzujú aj hrobové jamy detí, ktoré sú tvarom a konštrukciou rovnaké ako u väčšiny dospelých jedincov. Rozdiely vo veľkosti sú logicky spôsobené menším telesným vzrastom detí. Za prejav neplnoprávnosti považujeme aj absenciu hrobových jám poukazujúcich práve na mocenskú prestíž (tzv. domy mŕtvych). V niekoľkých prípadoch bola identifikovaná zvláštna úprava hrobovej jamy, ktorá však súvisí skôr s poukázaním na vyšší sociálny status rodiny.

Komplexný pohľad na aplikovaný pohrebný rituál v prípade detí ukazuje, že všetky sledované kultúry považovali deti za plnohodnotných členov spoločnosti. Pri skúmaní pohrebných areálov sme mohli pozorovať aj neplnoprávnosť pochovaných detí, ktorá sa prejavovala najmä skromnejším vybavením hrobov detí oproti hrobom dospelých jedincov, a to vo všetkých sledovaných kultúrach. Vysoká mortalita detí v danom období vyplýva z úrovne stravovania, hygieny a „medicíny“. Tieto faktory zrejme ovplyvnili odlišné vnímanie smrti detí oproti dnešku. Na základe pietnych pohrebov už najmenších jedincov (*Daňová 2011*, 193–197) môžeme však predpokladať, že úmrtie dieťaťa bolo pociťované ako „strata“ nielen najbližšou rodinou, ale aj celou komunitou.

Pramene a literatúra

Pramene

- CANDRÁKOVÁ 2001:** Eva Candráková, *Dieťa v staršej dobe bronzovej*. Diplomová práca. Bratislava 2001.
- DAŇOVÁ 2010:** Klaudia Daňová, *Sociálne postavenie detí od neolitu po koniec staršej doby bronzovej v severnej časti karpatskej kotliny*. Dizertačná práca. Nitra 2010.
- JELÍNEK 2009:** Pavol Jelínek, *Nálezy skeletov v sídliskových objektoch – ich interpretácia a význam*. Dizertačná práca. Nitra 2009.
- PAWLETA 2005:** Michal Pawleta, *Koncepcje dziecka i dzieciństwa w perspektywie badań archeologicznych neolitu środkowoeuropejskiego*. Dizertačná práca. Poznań 2005.

Literatúra

- BÁTORA 1988:** Jozef Bátor, Najnovšie poznatky o pohrebnom rite ľudu nitrianskej skupiny. In: Marta Dočkalová (ed.), *Antropofagie a pohrební ritus doby bronzové*. Brno 1988, s. 83–90.
- BÁTORA 2000:** Jozef Bátor, Das Gräberfeld von Jelšovce/Slowakei. Ein Beitrag zur Frühbronzezeit im nordwestlichen Karpatenbecken. *Prähistorische Archaeologie in Südosteuropa*, sv. 16 (Kiel 2000), čís. 1–2.
- BERSENEVA 2006:** Natalia Berseneva, Archaeology of Children: Sub-Adult Burials during the Iron Age in the Trans-Urals and Western Siberia. In: Mercourios Georgiadis – Chrysanthi Gallou (eds.), *The archaeology of cult and death*. Budapest 2006, s. 179–192.
- BUDINSKÝ-KRIČKA 1965:** Vojtech Budinský-Krička, Gräberfeld der späten schnurkeramischen Kultur in

Veselé. *Slovenská archeológia*, roč. 131 (Nitra 1965), č. 1, s. 51–93.

ČERMÁKOVÁ 2002: Eva Čermáková, Problémy dětství v neolitu střední Evropy. *Pravěk. Nová řada*, roč. 12 (Brno 2002), s. 7–45.

ČERMÁKOVÁ 2007a: Eva Čermáková, Živé a mrtvé neolitické děti. *Študijné zvesti*, roč. 42 (Nitra 2007), s. 17–21.

ČERMÁKOVÁ 2007b: Eva Čermáková, Postavení ženy, muže a dítěte ve společnosti tvůrců lengyelskej kultúry. In: Eliška Kazdová – Vladimír Podborský (eds.), *Studium sociálních a duchovních struktur pravěku*. Brno 2007, s. 207–254.

DAŇOVÁ 2011: Klaudia Daňová, Novorodenci – chýbajúci demografický článok. *Musaica. Zborník Filozofickej fakulty Univerzity Komenského*, roč. 27 (Bratislava 2011), s. 193–200.

ELIADE 2004: Mircea Eliade, *Iniciace, rituály tajné spoločnosti. Mystická zrození*. Brno 2004.

HÄUSLER 1970: Alexander Häusler, Die Stellung des Kindes in der Steinzeit auf Grund der Grabfunde. In: *Actes du VII Congrès International des sciences préhistoriques et protohistoriques. Prague 21–27 août 1966*. Praha 1970, s. 433–437.

CHROPOVSKÝ 1960: Bohuslav Chropovský, Pohrebisko zo staršej doby bronzovej vo Veľkom Grobe. In: Bohuslav Chropovský – Mikuláš Dušek – Belo Polla (eds.), *Pohrebiská zo staršej doby bronzovej na Slovensku I*. Bratislava 1960, s. 13–136.

MURPHY 1998: Robert Francis Murphy, *Úvod do kulturní a sociální antropologie*. Praha 1998.

NOVOTNÁ – NOVOTNÝ 1990: Mária Novotná – Bohuslav Novotný, *Pravek Európy III. Skýti*. Vysokoškolské skriptá FF UK. Bratislava 1990.

OLEXA 1988: Ladislav Olexa, Pohrebný rítus ľudu otomanskej kultúry na Slovensku. In: Marta Dočkalová (ed.), *Antropofagie a pohrební rítus doby bronzové*. Brno 1988, s. 91–96.

PAWLETA 2004: Michal Pawleta, Re-constructing Childhood in Archaeology. *Ethnographisch-archäologische Zeitschrift*, roč. 45 (Berlin 2004), s. 181–197.

PAWLETA 2009: Michal Pawleta, An archaeology of childhood. *Sprawozdania archeologiczne*, roč. 61 (Kraków 2009), s. 9–24.

PAVÚK 1972: Juraj Pavúk, Neolithisches Gräberfeld in Nitra. *Slovenská archeológia*, roč. 20 (Nitra 1972), s. 5–105.

PICHLEROVÁ 1966: Mária Pichlerová, Pohrebisko s neskorou šnúrovou keramikou typu Veselé v Ivánke pri Dunaji. *Zborník Slovenského národného múzea – história*, roč. 60 (Bratislava 1966), čís. 6, s. 25–50.

RULF 1996: Jan Rulf, Problematika pohřbů na sídlišťích v českomoravském pravěku. *Študijné zvesti*, roč. 32 (Nitra 1996), s. 115–123.

SIEMONEIT 1997: Beate Siemoneit, *Das Kind in der Linienbandkeramik. Befunde aus Gräberfelder und Siedlungen in Mitteleuropa* (edice Internationale Archäologie, sv. 42). Rahden 1997.

TOČÍK 1979: Anton Točík, *Výčapy-Opatovce a ďalšie pohrebiská zo staršej doby bronzovej na juhozápad-*

nom Slovensku. / Výčapy-Opatovce und weitere alt-bronzezeitliche Gräberfelder in der Südwestslowakei. Nitra 1979.

TUREK 2000: Jan Turek, Being a beaker child. The position of children in late eneolithic society. *Památky archeologické – Supplementum 13* (Praha 2000), s. 424–438.

VEJSKALOVÁ 2009: Lucie Vejskalová, Pohřbívání dětí v neolitu a eneolitu na našem území. *Praehistorica*, roč. 28 (Praha 2009), s. 237–279.

VLADÁR 1973: Jozef Vladár, *Pohrebiská zo staršej doby bronzovej v Branči*. Bratislava 1973.

VLADÁR – BÁTORA 2004: Jozef Vladár – Jozef Bátora, Pohrebiská nitrianskej kultúry v Nitre. In: Eliška Kazdová – Zdeněk Měřinský – Klára Šabatová (eds.), *K počtě Vladimíru Podborskému*. Brno 2004, s. 245–257.

Summary

Klaudia Daňová

The children on the Bronze age cemeteries

The database of analysed cemeteries consists of two localities of Chľopice-Vesele culture – Veselé, Ivánka pri Dunaji (*Budinský-Krička 1965; Pichlerová 1966*), five of nitra culture – Branč, Jelšovce, Šaľa-Hidas, Tvrdošovce, Výčapy-Opatovce (*Vladár 1973; Bátora 2000; Točík 1979*), five of únětice culture – Bajč, Hurbanovo, Jelšovce, Matúškovo, Veľký Grob (*Točík 1979; Bátora 2000; Chropovský 1960*) and two of madarovce culture – Jelšovce, Sládkovičovo (*Bátora 2000; Točík 1979*). The database consists of more than 400 children graves buried separately or with another cadavers were analysed.

There were found out the differences and relations in children burials one another and in comparison to the adults on the particular sites. There were described the main differences or equalities between the buried children and buried adults in the cemeteries within every culture as a comparison to the precedent cultural progress. We dealt more with hypotheses and ethnographical parallels, which should resolve some aspects of the funeral rite as a differences on the burial between adults and children. The conclusion represents the summary of the facts found out on the basis of the exploring the funeral rite, which reflect the full-valuable but not full-fledged place of the child in the society.

The complex view on applied children funeral rite indicates, that all monitored cultures considered children as a full-valuable members of the society. As an evidence we took the presence of the children graves together with (between) the adults graves in the cemeteries. By the funeral areas studying we could have noticed also the not full-fledged status of the buried children, what was presented mostly by modest grave finds of the children compared to the adults graves according to all monitored cultures. The not full-fledged children status is visible in the artefacts absence, what we can consolidate with the so called obtained status, especially with the power-prestigious and occupational status. There are no artefacts representing „political power“

or suggesting the profession of the buried individual (craft tools) in the children grave contents.

The high mortality of the children results from the nutrition, hygiene and „medicine“ standard in the relevant period. These factors probably influenced the different

perception of the children's death compared to nowadays. We can assume on the basis of the youngest individual's commemorate funeral, that the child's death was felt as a „loss“ not only by the closest family, but also by the whole community.

Translated by Klaudia Daňová