

Římské republikánské mince ze sbírky Univerzity Palackého v Olomouci

J I Ř Í M I L I T K Ý

N L 71, 2016, s. 99–127

Roman Republican coins in the collection of the Palacký University in Olomouc
The collection of ancient coins of the Palacký University in Olomouc is recently preserved in the department of history there. It is very likely that the collection was founded sometimes between the second half of the 19th century and the beginning of the 20th century – no details are known about it and the collection became the university property evidently after 1946. The core of the Olomouc collection is represented by denarii dating back to 154–74 BC (cat. nos. 3–69). Only individual pieces of the earlier issues (cat. nos. 1–2) and the later issues (cat. nos. 70–72) are present here. Publication of this collection could be accepted as a small contribution to documentation of the physically verified material of the mentioned period. Parallely, it is an interesting testimony of the collecting activities in Olomouc at the break of the 19th and 20th centuries.

🗝 coins; collection; university; collecting; Roman Republic.

🗝 mince; sbírka; univerzita; sběratelství; římská republika.

Úvod

Vytváření numismatických sbírek bylo v průběhu 19. století značně rozšířené. Kromě sbírek soukromých a muzejních je jejich vznik častý především u škol gymnaziálního typu, kde mince sloužily také jako učební pomůcky. V rámci těchto kolekcí bývají obvykle zastoupeny také mince antické.¹ Osudy těchto souborů jsou však různé – někdy byly po druhé světové válce převedeny do lokálních muzeí, nebo se nedochovaly a informace o nich máme pouze prostřednictvím inventářů. Do kategorie školních sbírek patří také kolekce, která je majetkem Univerzity Palackého v Olomouci a jejíž částí je věnován tento příspěvek.

* PhDr. Jiří MILITKÝ, Ph.D., Národní muzeum (Praha), jiri_militky@nm.cz. Předložená práce vznikla za finanční podpory Ministerstva kultury v rámci institucionálního financování dlouhodobého koncepčního rozvoje výzkumné organizace Národní muzeum (DKRVO 2016/25, 00023272).

¹ Školní sbírky představují nepochybně zajímavé numismatické téma, kterému však bylo zatím věnováno jen málo pozornosti.

Historie a charakteristika sbírky

Sbírka antických mincí na Univerzitě Palackého v Olomouci je dnes uložena na tamní katedře historie. Pro pochopení okolností vzniku této sbírky je vhodné se podívat na velice spletité osudy univerzity v Olomouci (k univerzitě a knihovně např. *Hrbáčová – Krušínský /eds./ 2016*), která byla založena již roku 1573 udělením příslušných práv olomoucké koleji Tovaryšstva Ježíšova. Za stavovského povstání zanikla, ale již roku 1621 byla obnovena. Roku 1778 byla moravská univerzita přestěhována do Brna. V roce 1782 se sice formálně vrátila do Olomouce, ale pouze jen jako akademické lyceum, tedy škola nižšího typu. Tato instituce byla roku 1827 znovu povýšena na univerzitu s novým názvem – C. k. Františkova univerzita v Olomouci. V roce 1860 císař František Josef I. olomouckou univerzitu opět zrušil. Ve městě tak zůstala pouze univerzitní knihovna a samostatná teologická fakulta. Právě tato fakulta je pojítkem mezi starou univerzitou a univerzitou dnešní, obnovenou až v roce 1946 pod názvem Univerzita Palackého.

O osudech sbírky nevíme téměř nic – je sice značně pravděpodobné, že sbírka mincí vznikla zřejmě již někdy v průběhu 2. poloviny 19. až na počátku 20. století, avšak nevíme, kdy a jakým způsobem se stala univerzitním majetkem. Na katedru historie se dostala převodem po zrušení katedry klasické filologie a zde se její osudy ztrácejí. Je však možné, že se do majetku univerzity dostala až po jejím obnovení v roce 1946.²

Sbírka je utříděna na tři části se samostatnými číselnými řadami – mince řecké, římské republikánské a císařské.³ Řecká část obsahuje 16 mincí, a to včetně jedné ražby keltské a jednoho sběratelského falza. Převažují zde ražby bronzové a spíše horší zachovalosti. Ražby římského císařství reprezentuje 157 mincí – jsou zde zastoupeny denáry, antoniniany a bronzové nominály od 1. do pozdního 4. století. Jedním exemplářem je zde zastoupena také byzantská ražba Justiniana I. Také tato část sbírky obsahuje mince spíše v horší zachovalosti a je evidentní, že jde vesměs o materiál průměrné až podprůměrné sbírkové kvality. Třetí část kolekce reprezentují ražby římské republiky – zde je zastoupeno celkem 80 mincí. V jednom případě jde však o omylem špatně určenou řeckou drachmu illyrského města Dyrrhachium a je zde přítomno také několik sběratelských falz řeckých a římských republikánských mincí.

Na rozdíl od ostatních částí antické mincovní sbírky tvoří římské republikánské mince kompaktní celek a na prvý pohled je zřejmé, že jde skutečně o systematicky pojatou kolekci. V souboru čítajícím 72 kusů je zastoupeno jen minimum duplikátů (kat. č. 3–4 a 36–37) a většina mincí je dobře, až velmi dobře zachována. Tyto skutečnosti jednoznačně dokládají, že jde o poměrně profesionálně vytvořenou sbírku. Bohužel nevíme, kdo a kdy ji vytvořil ani z jakých zdrojů. Kolekce spíše působí dojmem, že se jako starší soukromá sbírka stala posléze součástí sbírek univerzity nebo lycea – nelze to však zatím nijak

² Za informace děkuji PhDr. Ivaně Koucké.

³ Celá kolekce byla revidována autorem tohoto příspěvku v roce 2013.

jednoznačně doložit. Je ovšem téměř jisté, že drtivá většina mincí nepochází z nálezů v Českých zemích. Nejspíše jde především o exempláře z různých rozchvácených depotů odkrytých na území římské říše, jak je v obdobných kolekcích běžné.

Katalog mincí

po 211 před Kristem

ANONYM

mincovna *Roma*, triens.

Av.: hlava Minervy v helmě doprava, nahoře čtyři kuličky.

Rv.: lodní příď doprava, nahoře ROMA, dole čtyři kuličky.

Lit.: *BMC RR I*, 31, č. 245–247; *BMC RR III*, Pl. XII:11; *RRC*, 159, č. **56/4**; *Borič-Breškovič – Popovič 2006*, 92, č. 81; *Ghey – Leins – Crawford 2010*, č. 56.4.1–30.

1. AE; 6,60 g; 20,8/21,2 mm; 9 h (ev. č. 73).

ANONYM

mincovna *Roma*, denár.

Av.: v perlovci hlava Romy v přilbě doprava, vlevo za hlavou X.

Rv.: v hladkém kruhu dva Dioskúrové na koních doprava drží kopí, nahoře dvě hvězdy, v ex. ROMA v obdélném orámování.

Lit.: *BMC RR I*, 70, č. 570–573; *BMC RR III*, Pl. XIX:3; *RRC*, 213, č. **139/1**; *Ghey – Leins – Crawford 2010*, č. 139.1.1–5.

2. AR; 3,77 g; 19,3/19,6 mm; 10 h (ev. č. 51).

154 před Kristem

C•SCR

C. Scribonius

mincovna *Roma*, denár.

Av.: v nečitelném perlovci hlava Romy v přilbě doprava, vlevo za hlavou X.

Rv.: v perlovci dva Dioskúrové na koních doprava drží kopí, nahoře dvě hvězdy, dole C•SCR, v ex. ROMA.

Lit.: *BMC RR I*, 98, č. 727–728; *BMC RR III*, Pl. XXII:8; *RRC*, 246, č. **201/1**; *Borič-Breškovič – Popovič 2006*, 99, č. 120–122; *Ghey – Leins – Crawford 2010*, č. 201.1.1–12.

3. AR; 3,80 g; 18,5/18,7 mm; 1 h (ev. č. 2).

4. AR; 3,85 g; 17,7/17,5 mm; 1 h (ev. č. 1).

153 před Kristem

C·MAIANI

C. Maianius

mincovna *Roma*, denár.

Av.: v perlovci hlava Romy v přilbě doprava, vlevo za hlavou X.

Rv.: v perlovci Viktorie ve dvojspřeží doprava drží bič a otěže,
dole C·MAIANI, v ex. ROMA.

Lit.: *BMC RR II*, 243, č. 434–437; *BMC RR III*, Pl. XCI:11; *RRC*, 248, č. **203/1a**;
Borič-Breškovič – Popovič 2006, 100, č. 124; *Ghey – Leins – Crawford 2010*,
č. 203.1.1–7.

5. AR; 3,69 g; 17,6/17,3 mm; 12 h (ev. č. 52).

149 před Kristem

NATTA

Pinarius Natta

mincovna *Roma*, denár.

Av.: v nečitelném perlovci hlava Romy v přilbě doprava, vlevo za hlavou X.

Rv.: v hladkém kruhu Viktorie ve dvojspřeží doprava drží bič a otěže, dole
NATTA, v ex. ROMA v obdélném orámování.

Lit.: *BMC RR I*, 112, č. 844–846; *BMC RR III*, Pl. XXIV:13; *RRC*, 252, č. **208/1**;
Borič-Breškovič – Popovič 2006, 102, č. 136–138; *Ghey – Leins – Crawford*
2010, č. 208.1.1–8.

6. AR; 3,75 g; 18,7/18,0 mm; 6 h (ev. č. 3).

143 před Kristem

ANONYM

mincovna *Roma*, denár.

Av.: v nečitelném perlovci hlava Romy v přilbě doprava, vlevo za hlavou X.

Rv.: v hladkém kruhu Diana ve dvojspřeží jelenů doprava drží bič a pochodeň,
dole půlměsíc, v ex. ROMA.

Lit.: *BMC RR I*, 123, č. 895; *BMC RR III*, Pl. XXV:17; *RRC*, 160, č. **222/1**; *Borič-*
Breškovič – Popovič 2006, 107, č. 168–170; *Ghey – Leins – Crawford 2010*,
č. 222.1.1–8.

7. AR; 3,71 g; 17,1/17,5 mm; 8 h (ev. č. 6).

138 před Kristem

CN•GELI

Cn. Gellius

mincovna *Roma*, denár.

Av.: ve věnci hlava Romy v přilbě doprava, vlevo za hlavou X.

Rv.: v hladkém kruhu bojovník (Mars?) ve čtyřspřeží doprava drží štít a zajatce, dole CN•GEL, v ex. ROMA.

Lit.: *BMC RR I*, 129, č. 918–919; *BMC RR III*, Pl. XXVI:3; *RRC*, 265, č. **232/1**; *Borič-Breškovič – Popovič 2006*, 111, č. 189–192; *Ghey – Leins – Crawford 2010*, č. 232.1.1–6.

8. AR; 3,79 g; 17,4/17,9 mm; 3 h (ev. č. 7).

A•PAETVS

P. Aelius Paetus

mincovna *Roma*, denár.

Av.: v perlovci hlava Romy v přilbě doprava, vlevo za hlavou X.

Rv.: v hladkém kruhu jedoucí Dioskúrové doprava, P•PAETVS, v ex. ROMA.

Lit.: *BMC RR I*, 120, č. 877; *BMC RR III*, Pl. XX:10; *RRC*, 265, č. **233/1**; *Borič-Breškovič – Popovič 2006*, 111, č. 193–196; *Ghey – Leins – Crawford 2010*, č. 233.1.1–5.

9. AR; 3,72 g; 18,3/19,1 mm; 10 h (ev. č. 4).

137 před Kristem

TI•VET

Ti. Veturius

mincovna *Roma*, denár.

Av.: poprsí Marta v přilbě doprava, vlevo za hlavou X a svisle TI•VĚ.

Rv.: dvě stojící mužské postavy doleva a doprava držící kopí, mezi nimi klečící postava na levém kolenu doleva hledící zpět, nahoře ROMA.

Lit.: *BMC RR II*, 281–282, no. 550–552; *BMC RR III*, Pl. XCIV:4; *RRC*, 266, no. **234/1**; *Borič-Breškovič – Popovič 2006*, 112, č. 197–199; *Ghey – Leins – Crawford 2010*, č. 234.1.1–12.

10. AR; 3,94 g; 19,5/18,9 mm; 7 h (ev. č. 63).

SEX•POM

Sex. Pompeius

mincovna *Roma*, denár.

Av.: v perlovci hlava Romy v přilbě doprava, vlevo za hlavou džbán.

Rv.: v hladkém kruhu vlčice kojí dvě děti, v pozadí strom (*ficus Ruminalis*) s ptáky, vlevo stojící Faustulus, vlevo FOSTLVS, vpravo SEX•PO, v ex. ROMA.

Lit.: *BMC RR I*, 120, nos. 927–928; *BMC RR III*, Pl. XXVI:6; *RRC*, 267, no. **235/1c**; *Borič-Breškovič – Popovič 2006*, 112–113, nos. 201–204; *Ghey – Leins – Crawford 2010*, nos. 235.1.6–12.

11. AR; 3,75 g; 20,9/19,4 mm; 4 h (ev. č. 8).

M•BAEBI Q•F TAMPIL

M. Baebius Q.f. Tampilus

mincovna *Roma*, denár.

Av.: v perlovci hlava Romy v přilbě doprava, vpravo za hlavou TAMPIL, vlevo dole X.

Rv.: v hladkém kruhu Apollón ve čtyřspřeží doprava držící luk a šíp, dole ROMA, v ex. M•BAEBI•Q•F.

Lit.: *BMC RR I*, 134, č. 938–940; *BMC RR III*, Pl. XXVI:10 (*obv.*); *RRC*, 268, č. **236/1a**; *Borič-Breškovič – Popovič 2006*, 113, č. 206–208; *Ghey – Leins – Crawford 2010*, č. 236.1.1–5.

12. AR; 3,85 g; 17,1/18,4 mm; 6 h (ev. č. 10).

136 před Kristem

CN•LVCR TRIO

Cn. Lucretius Trio

mincovna *Roma*, denár.

Av.: v perlovci hlava Romy v přilbě doprava, vlevo za hlavou TROI, vpravo dole X.

Rv.: v hladkém kruhu jedoucí Dioskúrové doprava, dole CN•LVCR, v ex. ROMA.

Lit.: *BMC RR I*, 132, č. 929–930; *BMC RR III*, Pl. XXVI:7; *RRC*, 269, č. **237/1a**; *Borič-Breškovič – Popovič 2006*, 113–114, č. 209–212; *Ghey – Leins – Crawford 2010*, č. 237.1.1–10.

13. AR; 3,81 g; 18,1/17,3 mm; 3 h (ev. č. 9).

135 před Kristem

C•CVR F TRIGE

C. Curiatius Trigeminus f.

mincovna *Roma*, denár.

Av.: v perlovci hlava Romy v přilbě doprava, vlevo za hlavou TRIG-E, vpravo dole X.

Rv.: v hladkém kruhu Juno držící žezlo ve čtyřspřeží doprava je korunována Viktorií, dole C•CVR•F, v ex. ROMA.

Lit.: *BMC RR I*, 134, č. 941; *BMC RR III*, Pl. XXVI:11; *RRC*, 270, č. **240/1b**; *Borič-Breškovič – Popovič 2006*, 116, č. 232; *Ghey – Leins – Crawford 2010*, č. 240.1.5–7.

14. AR; 3,90 g; 18,9/18,0 mm; 9 h (ev. č. 5).

L•TREBANI
L. Trebanus

mincovna *Roma*, denár.

Av.: v perlovci hlava Romy v přilbě doprava, vlevo za hlavou X.

Rv.: v hladkém kruhu Jupiter ve čtyřspřeží doprava drží žezlo, otěže a blesk, dole L•TREBANI, v ex. ROMA.

Lit.: *BMC RRI*, 136–137, č. 957–959; *BMC RR III*, Pl. XXVI:18; *RRC*, 272, č. **241/1a**; *Borič-Breškovič – Popovič 2006*, 116–117, č. 233–234; *Ghey – Leins – Crawford 2010*, č. 241.1.1–6.

15. AR; 3,83 g; 20,0/20,4 mm; 10 h (ev. č. 11).

133 před Kristem
P•CALP
P. Calpurnius

mincovna *Roma*, denár.

Av.: v perlovci hlava Romy v přilbě doprava, vlevo za hlavou X.

Rv.: v hladkém kruhu bohyně ve dvouspřeží doprava věnčená letící Viktorií, dole P•CALP, v ex. ROMA.

Lit.: *BMC RRI*, 140–141, č. 968–969; *BMC RR III*, Pl. XXVII:3; *RRC*, 278, č. **247/1**; *Borič-Breškovič – Popovič 2006*, 119, č. 248–249; *Ghey – Leins – Crawford 2010*, č. 247.1.1–7.

16. AR; 3,78 g; 19,4/19,7 mm; 12 h (ev. č. 12).

132 před Kristem
P•MAE ANT M•F
P. Maenius M.f. Antias nebo **Antiaticus**

mincovna *Roma*, denár.

Av.: v perlovci hlava Romy v přilbě doprava, vlevo za hlavou X.

Rv.: v perlovci Viktorie ve dvouspřeží doprava drží otěže a palmovou ratolest, dole P•MAEN, v ex. ROMA.

Lit.: *BMC RRI*, 139–140, č. 988–990; *BMC RR III*, Pl. XXVII:11; *RRC*, 279, č. **249/1**; *Borič-Breškovič – Popovič 2006*, 120, č. 253–255; *Ghey – Leins – Crawford 2010*, č. 249.1.1–15.

17. AR; 3,86 g; 18,7/17,8 mm; 4 h (ev. č. 13).

M•ABVRI GEM
M. Aburius Geminus

mincovna *Roma*, denár.

Av.: v perlovci hlava Romy v přilbě doprava, vlevo za hlavou GEM svíse, vpravo dole X.

Rv.: v perlovci Sol ve čtyřspřeží doprava drží bič a otěže, dole M•ABVRI, v ex. ROMA.

Lit.: *BMC RR I*, 146, č. 995–997; *BMC RR III*, Pl. XXVII:13; *RRC*, 280, č. **250/1**;

Borič-Breškovič – Popovič 2006, 120–121, č. 256–260; *Ghey – Leins – Crawford 2010*, č. 250.1.3–8, 13–16.

18. AR; 3,87 g; 19,1/18,4 mm; 1 h (ev. č. 14).

131 před Kristem

L•OPEIMI

L. Opeimius

mincovna *Roma*, denár.

Av.: v perlovci hlava Romy v přílbě doprava, vlevo za hlavou věnec, vpravo dole X.

Rv.: v hladkém kruhu Viktorie ve čtyřspřeží doprava drží otěže a věnec, dole L•OPEIMI, v ex. ROMA.

Lit.: *BMC RR I*, 172–173, č. 1133–1135; *BMC RR III*, Pl. XXIX:14; *RRC*, 281, č. 253/1; *Borič-Breškovič – Popovič 2006*, 121, č. 264; *Ghey – Leins – Crawford 2010*, č. 253.1.1–6.

19. AR; 3,82 g; 17,8/16,8 mm; 3 h (ev. č. 19).

M•OPEIMI

M. Opeimius

mincovna *Roma*, denár.

Av.: v perlovci hlava Romy v přílbě doprava, vlevo za hlavou trojnožka, vpravo dole X.

Rv.: v hladkém kruhu Apollón ve dvouspřeží doprava drží otěže, luk a šíp, dole M•OPEIMI, v ex. ROMA.

Lit.: *BMC RR I*, 173–174, č. 1137–1139; *BMC RR III*, Pl. XXIX:16; *RRC*, 282, č. 254/1; *Borič-Breškovič – Popovič 2006*, 122, č. 265–267; *Ghey – Leins – Crawford 2010*, č. 254.1.1–5, 7–8.

20. AR; 3,95 g; 18,3/18,5 mm; 3 h (ev. č. 20).

130 před Kristem

M•VARG

M. Vargunteius

mincovna *Roma*, denár.

Av.: v perlovci hlava Romy v přílbě doprava, vlevo za hlavou M•VARG svisle, vpravo dole X.

Rv.: v hladkém kruhu Jupiter ve čtyřspřeží doprava drží otěže a blesk, v ex. ROMA.

Lit.: *BMC RR I*, 163, č. 1068–1069; *BMC RR III*, Pl. XXIX:1; *RRC*, 283, č. 257/1; *Borič-Breškovič – Popovič 2006*, 123–124, č. 274–279; *Ghey – Leins – Crawford 2010*, č. 257.1.1–6.

21. AR; 3,85 g; 20,2/18,9 mm; 6 h (ev. č. 17).

128 před Kristem

T•CLOVLI

T. Cloelius (Cloulius)

mincovna *Roma*, denár.

Av.: v perlovci hlava Romy v přílbě doprava, vlevo za hlavou věnec, dole ROMA.

Rv.: v hladkém kruhu Viktorie ve dvouspřeží doprava drží otěže, dole klas, v ex. T•CLOVLI.

Lit.: *BMC RRI*, 165–166, č. 1079–1081; *BMC RR III*, Pl. XXIX:5; *RRC*, 285, č. **260/1**; *Borič-Breškovič – Popovič 2006*, 124–125, č. 283–285; *Ghey – Leins – Crawford 2010*, č. 260.1.1–6.

22. AR; 3,84 g; 19,7/18,6 mm; 3 h (ev. č. 18).

CN•DOM

Cn. Domitius Calvinus nebo Cn. Domitius Ahenobarbus

mincovna *Roma*, denár.

Av.: v perlovci hlava Romy v přílbě doprava, vlevo za hlavou klas, vpravo dole X.

Rv.: v hladkém kruhu Viktorie ve dvouspřeží doprava drží otěže a bič, nahoře ROMA, dole muž bojující se lvem, v ex. CN•DOM.

Lit.: *BMC RRI*, 151, č. 1025; *BMC RR III*, Pl. XXVIII:5; *RRC*, 286, č. **261/1**; *Borič-Breškovič – Popovič 2006*, 125, č. 286–287; *Ghey – Leins – Crawford 2010*, č. 261.1.1–5.

23. AR; 3,83 g; 18,5/17,7 mm; 1 h (ev. č. 16).

125 před Kristem

MN•ACILI BALBVS

Mn. Acilius Balbus

mincovna *Roma*, denár.

Av.: ve věnci hlava Romy v přílbě doprava, vlevo svisle BA.BVS, vpravo dole X.

Rv.: v perlovci Jupiter ve čtyřspřeží doprava drží kopí a blesk, dole kruhový štít, v ex. MN•ACILI.

Lit.: *BMC RRI*, 150, č. 1019–1020; *BMC RR III*, Pl. XXVIII:1; *RRC*, 293, č. **271/1**; *Borič-Breškovič – Popovič 2006*, 129, č. 314; *Ghey – Leins – Crawford 2010*, č. 271.1.1–7.

24. AR; 3,78 g; 18,4/18,1 mm; 12 h (ev. č. 15).

124 před Kristem

Q•FABI LABEO

Q. Fabius Labeo

mincovna *Roma*, denár.

Av.: v perlovci hlava Romy v přilbě doprava, vlevo ROMA, vpravo X a LABEO.
Rv.: v perlovci Jupiter ve čtyřspřeží doprava drží žezlo, blesk a otěže, dole *rostrum*, v ex. Q•FABI.

Lit.: *BMC RR II*, 264–265, č. 494–496; *BMC RR III*, Pl. XCIII:1; *RRC*, 294, č. **273/1**; *Borič-Breškovič – Popovič 2006*, 130, č. 315–321; *Ghey – Leins – Crawford 2010*, č. 273.1.1–8, 10–13.

25. AR; 3,85 g; 18,4/18,2 mm; 6 h (ev. č. 58).

123 před Kristem

C•CATO

C. Porcius Cato

mincovna *Roma*, denár.

Av.: v perlovci hlava Romy v přilbě doprava, vlevo X.

Rv.: v hladkém kruhu Viktorie ve dvouspřeží doprava drží bič a otěže, dole C•CATO, v ex. ROMA.

Lit.: *BMC RR II*, 249, č. 461–463; *BMC RR III*, Pl. XCII:6; *RRC*, 294, č. **274/1**; *Borič-Breškovič – Popovič 2006*, 131, č. 322–323; *Ghey – Leins – Crawford 2010*, č. 274.1.1–9, 11–15.

26. AR; 3,90 g; 18,7/17,8 mm; 1 h (ev. č. 55).

M•FAN C•F

M. Fannius C.f.

mincovna *Roma*, denár.

Av.: v perlovci hlava Romy v přilbě doprava, vlevo ROMA, vpravo X.

Rv.: v hladkém kruhu Viktorie ve čtyřspřeží doprava drží věnec a otěže, v ex. M•FN•C•F.

Lit.: *BMC RR II*, 251, č. 468–469; *BMC RR III*, Pl. XCII:9; *RRC*, 295, č. **275/1**; *Borič-Breškovič – Popovič 2006*, 131, č. 324–326; *Ghey – Leins – Crawford 2010*, č. 275.1.1–6, 8–10, 12–24.

27. AR; 3,84 g; 17,7/17,4 mm; 12 h (ev. č. 56).

121 před Kristem

C•PLVTI

C. Plutius

mincovna *Roma*, denár.

Av.: v perlovci hlava Romy v přilbě doprava, vlevo X.

Rv.: v perlovci dva Dioskúrové na koních doprava drží kopí, nahoře dvě hvězdy, dole C•PLVTI, v ex. ROMA.

Lit.: *BMC RR II*, 248–249, č. 454–458; *BMC RR III*, Pl. XCII:4; *RRC*, 296, č. **278/1**; *Borič-Breškovič – Popović 2006*, 132, č. 332–335; *Ghey – Leins – Crawford 2010*, č. 278.1.1–14.

28. AR; 3,79 g; 18,1/17,7 mm; 7 h (ev. č. 54).

CARB

Cn. Papirius Carbo

mincovna *Roma*, denár.

Av.: v perlovci hlava Romy v přilbě doprava, vlevo X.

Rv.: v hladkém kruhu Jupiter ve čtyřspřeží doprava drží žezlo, blesk a otěže, dole CARB, v ex. ROMA.

Lit.: *BMC RR II*, 247, č. 449–451; *BMC RR III*, Pl. XCII:2; *RRC*, 296, č. **279/1**; *Borič-Breškovič – Popović 2006*, 133, č. 336–338; *Ghey – Leins – Crawford 2010*, č. 279.1.1–8, 10–11.

29. AR; 3,85 g; 20,3/18,8 mm; 6 h (ev. č. 53).

120 před Kristem

M•TVLLI

M. Tullius

mincovna *Roma*, denár.

Av.: v perlovci hlava Romy v přilbě doprava, vlevo ROMA.

Rv.: v perlovci Viktorie ve čtyřspřeží doprava drží palmovou ratolest a otěže, nahoře věnec, dole X, v ex. M•TVLLI.

Lit.: *BMC RR II*, 266, č. 502–506; *BMC RR III*, Pl. XCIII:5; *RRC*, 297, č. **280/1**; *Borič-Breškovič – Popović 2006*, 133, č. 339–341; *Ghey – Leins – Crawford 2010*, č. 280.1.1–12.

30. AR; 3,28 g; 18,6/19,2 mm; 10 h (ev. č. 59).

M•FOVRI L•F PHILI

M. Furius L.f. Philus

mincovna *Roma*, denár.

Av.: v perlovci ověččená hlava Jána, M•FOVRI•L•F.

Rv.: v perlovci stojící Roma s korintskou helmou doleva drží žezlo a pravou rukou věnčí *tropaion* stojící vlevo, po jeho stranách dva štíty a *carnyx*, vpravo ROMA, v ex. PHI.

Lit.: *BMC RR II*, 283, č. 555–559; *BMC RR III*, Pl. XCIV:5; *RRC*, 297, č. **281/1**; *Borič-Breškovič – Popović 2006*, 133–135, č. 342–350; *Ghey – Leins – Crawford 2010*, č. 281.1.1–15, 17–18.

31. AR; 3,80 g; 19,4/19,6 mm; 12 h (ev. č. 64).

116 nebo 115 před Kristem

CN•DOMI

Cn. Domitius Cn.f.Cn.n. Ahenobarbus

Q•CVRT

Q. Curtius

M•SILA

M. Iunius D.f.D.n. Silanus

mincovna *Roma*, denár.

Av.: v perlovci hlava Romy v přilbě doprava, vlevo X, vpravo Q•CVRT.

Rv.: v hladkém kruhu Jupiter ve čtyřspřeží doprava drží žezlo a blesk, nahoře *lituus*, dole M•SILA, v ex. ROMA.

Lit.: *BMC RR II*, 257–258, č. 482–484; *BMC RR III*, Pl. XCII:15; *RRC*, 300, č. **285/2**; *Borič-Breškovič – Popovič 2006*, 140, č. 387–393; *Ghey – Leins – Crawford 2010*, č. 285.2.1–8, 10–15.

32. AR; 3,87 g; 19,9/19,3 mm; 5 h (ev. č. 57).

M•SERGI SILVS Q

M. Sergius Silus

mincovna *Roma*, denár.

Av.: v perlovci hlava Romy v přilbě doprava, vlevo ROMA, vpravo EX•S•C

Rv.: v perlovci jezdec s přilbou a mečem doleva, vpravo hlava, dole

Q / M•SERGI, v ex. SILVS.

Lit.: *BMC RR II*, 269–270, č. 512–513; *BMC RR III*, Pl. XCIII:8; *RRC*, 302, č. **286/1**; *Borič-Breškovič – Popovič 2006*, 140–141, č. 394–398; *Ghey – Leins – Crawford 2010*, č. 286.1.1–13, 16–24.

33. AR; 3,91 g; 19,6/18,4 mm; 1 h (ev. č. 60).

114 nebo 113 před Kristem

MN•AEMILIO LEP

Mn. Aemilius Lepidus

mincovna *Roma*, denár.

Av.: v perlovci ověnčené ženské poprsí (*Roma*?) doprava, vlevo hvězda, vpravo ROMA.

Rv.: v perlovci socha jezdce doprava na třech obloucích, v obloucích L-E-P, v ex. MN•AE-M-ILIO

Lit.: *BMC RR II*, 277, č. 590–595; *BMC RR III*, Pl. XCIV:11; *RRC*, 305, č. **291/1**; *Borič-Breškovič – Popovič 2006*, 143–144, č. 412–420; *Ghey – Leins – Crawford 2010*, č. 291.1.1–4, 6, 8–10.

34. AR; 3,66 g; 18,9/19,0 mm; 6 h (ev. č. 65).

113 nebo 112 před Kristem

L•TORQVA Q

L. Manlius Torquatus

mincovna *Roma*, denár.

Av.: v nákrčníku hlava Romy v přilbě doprava, vlevo ROMA, vpravo X.

Rv.: v perlovci jezdec s přilbou, kopím a štítem, nahoře Q, dole L•TORQVA, v ex. EX•S•C.

Lit.: *BMC RR II*, 270, č. 518–520; *BMC RR III*, Pl. XCIII:11; *RRC*, 308, č. **295/1**; *Borič-Breškovič – Popovič 2006*, 145, č. 433; *Ghey – Leins – Crawford 2010*, č. 295.1.1–7.

35. AR; 3,91 g; 17,9/18,5 mm; 5 h (ev. č. 61).

110 nebo 109 před Kristem

P•LAECA

P. Porcius Laeca

mincovna *Roma*, denár.

Av.: v perlovci hlava Romy v přilbě doprava, nahoře ROMA, vlevo P•LAECA, vpravo X.

Rv.: v perlovci stojící mužská postava ve zbroji s pozdviženou pravou rukou doleva, vlevo stojící mužská postava v tóze doprava, vpravo klečící postava doprava držící v pravé ruce svislou hůl, v ex. PROVOCO.

Lit.: *BMC RR II*, 301, č. 649–652; *BMC RR III*, Pl. XCV:13; *RRC*, 312, č. **301/1**; *Borič-Breškovič – Popovič 2006*, 150, č. 469–471; *Ghey – Leins – Crawford 2010*, č. 301.1.1–4, 6–8.

36. AR; 3,94 g; 18,2/17,9 mm; 3 h (ev. č. 68).

37. AR; 3,52 g; 17,7/16,4 mm; 7 h (ev. č. 69).

109 nebo 108 před Kristem

L•FLAMINI CILO

L. Flaminius Chilo

mincovna *Roma*, denár.

Av.: v perlovci hlava Romy v přilbě doprava, vlevo ROMA, vpravo X.

Rv.: v perlovci Viktorie ve dvouspřeží doprava drží věnec a otěže, v ex. L•FLAMINI, v ex. CILO.

Lit.: *BMC RR II*, 278–279, č. 537–538; *BMC RR III*, Pl. XCIII:20; *RRC*, 314, č. **302/1**; *Borič-Breškovič – Popovič 2006*, 151, č. 472–479; *Ghey – Leins – Crawford 2010*, č. 302.1.1–12, 18–22.

38. AR; 3,86 g; 20,6/17,7 mm; 9 h (ev. č. 62).

Q•LVTATI CERCO Q

Q. Lutatius Cerco

mincovna *Roma*, denár.

Av.: v perlovci hlava Romy v přílbě doprava, nahoře ROMA, vlevo hvězda, vpravo CERCO.

Rv.: ve věnci loď doprava, nahoře Q•LVTATI / Q.

Lit.: *BMC RR II*, 297, č. 636; *BMC RR III*, Pl. XCV:7–9; *RRC*, 315, č. **305/1**; *Borič-Breškovič – Popovič 2006*, 152–153, č. 486–491; *Ghey – Leins – Crawford 2010*, č. 305.1.1–6, 8–11.

39. AR; 3,91 g; 18,2/18,0 mm; 3 h (ev. č. 66).

108 nebo 107 před Kristem

M•HERENNI

M. Herennius M.f.

mincovna *Roma*, denár.

Av.: v perlovci hlava Pietas doprava, vlevo PIEAS.

Rv.: v perlovci kráčející jeden z katánských bratrů nese svého otce na rame-nou, vlevo M•HERENNI, vpravo R•.

Lit.: *BMC RR I*, 198, jako č. 1281; *RRC*, 317, typ č. **308/1b**; *Ghey – Leins – Crawford 2010*, jako č. 308.1.115.

40. AR; 3,92 g; 19,2/17,2 mm; 12 h (ev. č. 21).

105 před Kristem

L•THORIVS BALBVS

L. Thorius Balbus

mincovna *Roma*, denár.

Av.: v perlovci hlava Junony Sospity v kozlí kůži doprava, vlevo I•S•M•R.

Rv.: v perlovci býk ve skoku doprava, nahoře T, dole L•THORIVS, v ex. BALBVS.

Lit.: *BMC RR I*, 226, č. 1639; *RRC*, 323, typ č. **316/1**; *Borič-Breškovič – Popovič 2006*, 159, č. 537; *Ghey – Leins – Crawford 2010*, č. 316.1.27 a 48.

41. AR; 3,83 g; 18,4/18,5 mm; 7 h (ev. č. 25).

104 před Kristem

L. SATVRN

L. Appuleius Saturninus

mincovna *Roma*, denár.

Av.: v perlovci hlava Romy v přílbě doleva.

Rv.: v perlovci Saturn ve čtyřspřeží doprava drží *harpu* a otěže, dole •A, v ex. L•SATVRN.

Lit.: *BMC RR I*, 218, jako č. 1523–1524; *RRC*, 323, typ č. **317/3b**; *Ghey – Leins – Crawford 2010*, č. 317.3.169.

42. AR; 3,93 g; 18,6/20,2 mm; 12 h (ev. č. 23).

L•COIL•CALD

C. Coelius C.f.C.n. Caldus

mincovna *Roma*, denár.

Av.: v perlovci hlava Romy v přilbě doleva.

Rv.: v perlovci Viktorie ve dvouspřeží doleva, dole CALD, v ex. •:T.

Lit.: *BMC RR I*, 215, jako č. 1488; *RRC*, 324, typ č. **318/1b**; *Ghey – Leins – Crawford 2010*, jako č. 318.1.97.

43. AR; 3,85 g; 18,4/17,1 mm; 2 h (ev. č. 22).

103 před Kristem

Q•THERM M•F

Q. Minucius M.f. Thermus

mincovna *Roma*, denár.

Av.: v perlovci hlava Marta v přilbě doleva.

Rv.: v perlovci dva bojující vojáci s meči a štíty proti sobě, vlevo dole klečící bojovník se štítem, v ex. Q•THERM•MF.

Lit.: *BMC RR II*, 302, č. 653–656; *BMC RR III*, Pl. XCV:14; *RRC*, 324, č. **319/1**; *Borič-Breškovič – Popović 2006*, 163, č. 576–583; *Ghey – Leins – Crawford 2010*, č. 319.1.1–11.

44. AR; 3,95 g; 19,5/18,5 mm; 1 h (ev. č. 70).

102 před Kristem

L•FABI C•F

C. Fabius C.f. Hadrianus

mincovna *Roma*, denár.

Av.: v perlovci oděné poprsí Kybelé se závojem a hradbovou korunou, vlevo EX•A•PV.

Rv.: v perlovci Viktorie ve dvouspřeží doprava drží bodec a otěže, dole B, v ex. C•FABI•C•F.

Lit.: *BMC RR I*, 223, č. 1593; *BMC RR III*, Pl. XXXI:20; *RRC*, 326, typ č. **322/1b**; *Ghey – Leins – Crawford 2010*, č. 322.1.28.

45. AR; 3,90 g; 19,6/20,5 mm; 12 h (ev. č. 24).

101 před Kristem

L•SENTI C•F

L. Sentius C.f

mincovna *Roma*, denár.

Av.: v perlovci hlava Romy v přilbě doprava, vlevo za hlavou ARG•PVB.

Rv.: v perlovci Jupiter ve čtyřspřeží doprava drží žezlo, blesk a otěže, nahoře nečitelné písmeno, v ex. L•SENTI•C•F.

Lit.: *BMC RR I*, 227, jako č. 1642–1650; *RRC*, 327, typ č. **325/1a**.

46. AR; 3,96 g; 21,0/20,9 mm; 7 h (ev. č. 26).

denár.

Av.: v perlovci hlava Romy v přilbě doprava, vlevo za hlavou ARG•PVB.

Rv.: v perlovci Jupiter ve čtyřspřeží doprava drží žezlo, blesk a otěže, dole C, v ex. L•SENTI•C•F.

Lit.: *BMC RR I*, 228, jako č. 1651–1659; *RRC*, 327, typ č. **325/1b**.

47. AR; 4,00 g; 19,7/19,8 mm; 9 h (ev. č. 27).

100 před Kristem

M•SERVEILI C.F

M. Servilius C.f

mincovna *Roma*, denár.

Av.: v perlovci hlava Romy v přilbě doprava, vlevo za hlavou [K]?

Rv.: v perlovci dva vojáci s meči a štíty proti sobě, za nimi dva koně ve skoku, v ex. M•SERVEILI•C•F / P.

Lit.: *BMC RRI*, 230, č. 1668 (?); *RRC*, 328, typ č. **327/1**; *Ghey–Leins–Crawford 2010*, č. 327.1.10 (?).

48. AR; 3,83 g; 21,8/20,4 mm; 11 h (ev. č. 28).

P•SERVILI M•F RVLLI

P. Servilius M.f. Rullus

mincovna *Roma*, denár.

Av.: v perlovci poprsí Minervy s korintskou přilbou ve zbroji doleva, vpravo RVLLI.

Rv.: v perlovci Viktorie ve dvouspřeží doprava drží palmovou ratolest a otěže, dole P, v ex. P•SERVILI•M•F.

Lit.: *BMC RR I*, 230, č. 1672–1675; *BMC RR III*, Pl. XXXII:5; *RRC*, 329, č. **328/1**; *Borič–Breškovič–Popovič 2006*, 169–170, č. 626–628, 630–634; *Ghey–Leins–Crawford 2010*, č. 328.1.1–7.

49. AR; 3,82 g; 20,3/19,7 mm; 9 h (ev. č. 29).

LENT•MAR•F

P. Cornelius Lentulus Marcelli f.

mincovna *Roma*, denár.

Av.: v perlovci poprsí Herkula doprava s kyjem přes levé rameno, nahoře štít, vlevo ω, dole ROMA.

Rv.: ve věnci vlevo stojící Roma čelně drží vpravo svislé kopí, vpravo stojící postava čelně drží roh hojnosti a pravou rukou věncí postavu Romy, mezi nimi ω s tečkou nahoře, dole LENT•MR•F

Lit.: *BMC RR I*, 235, jako č. 1718–1722; *RRC*, 329, typ č. **329/1a**; *Ghey – Leins – Crawford 2010*, č. 329.1.33.

50. AR; 3,87 g; 18,9/19,0 mm; 12 h (ev. č. 30).

91 před Kristem

D•SILANVS L.F

D. Iunius L.f. Silanus

mincovna *Roma*, denár.

Av.: v perlovci hlava Romy v přilbě doprava, vlevo za hlavou C.

Rv.: v perlovci Viktorie ve dvojspřeží doprava drží otěže, nahoře III, v ex. D•SILANVS•L•F / ROMA.

Lit.: *BMC RR I*, 245, č. 1776; *BMC RR III*, Pl. XXXII:14; *RRC*, 338, typ č. **337/3**; *Ghey – Leins – Crawford 2010*, č. 337.3.10.

51. AR; 3,80 g; 18,9/18,2 mm; 3 h (ev. č. 31).

90 před Kristem

Q•TITI

Q. Titius

mincovna *Roma*, denár.

Av.: v hladkém kruhu mužská vousatá hlava s diadémem doprava.

Rv.: v hladkém kruhu stojící Pegas doprava, dole v obdélném rámečku Q•TITI.

Lit.: *BMC RR I*, 286–287, č. 2220–2224; *BMC RR III*, Pl. XXXVI:1; *RRC*, 344, č. **341/1**; *Borič-Brešković – Popović 2006*, 182, č. 724–729; *Ghey – Leins – Crawford 2010*, č. 341.1.1–9.

52. AR; 3,75 g; 20,8/18,7 mm; 10 h (ev. č. 32).

C•VIBIVS C•F•PANSA

C. Vibius C.f. Pansa

mincovna *Roma*, denár.

Av.: v perlovci hlava Apollóna doprava, vlevo svisle PANSA, vpravo dole nečitelná značka.

Rv.: v perlovci Minerva ve čtyřspřeží doprava drží kopí, otěže a *tropaion*, v ex. C•VIBIVS•C•F.

Lit.: *BMC RR I*, 292, č. 2267; *RRC*, 347, typ č. **342/5b**.
53. AR; 3,71 g; 18,8/18,1 mm; 3 h (ev. č. 33).

89 před Kristem

M•CATO

M. Porcius Cato

mincovna *Roma*, denár.

Av.: v perlovci ženská hlava doprava, vlevo ROAA, dole M•CĀO.

Rv.: v perlovci sedící Viktorie doprava drží *pateru*, v ex. VICTRIX.

Lit.: *BMC RR II*, 303, č. 657–658; *BMC RR III*, Pl. CXV:15; *RRC*, 351, č. **343/1b**;
Borič-Breškovič – Popovič 2006, 186, č. 761–762; *Ghey – Leins – Crawford*
2010, č. 343.1.1–7.

54. AR; 3,63 g; 19,0/18,3 mm; 6 h (ev. č. 71).

L•TITVRI L•F•SABIN

L. Titurius L.f. Sabinus

mincovna *Roma*, denár.

Av.: v perlovci hlava krále Tatia doprava, vlevo SABIN, vpravo palmová ratolest.

Rv.: v perlovci dva muži nesou dvě ženy (únos Sabineek), v ex. L•TITVRI.

Lit.: *BMC RR I*, 297, č. 2325; *BMC RR III*, Pl. XXXVII:3; *RRC*, 352, č. **344/1b**;
Borič-Breškovič – Popovič 2006, 187, č. 772–775; *Ghey – Leins – Crawford*
2010, č. 344.1.6–10.

55. AR; 3,66 g; 17,7/19,0 mm; 9 h (ev. č. 34).

87 před Kristem

L•RVBRI DOSSEN

L. Rubrius Dossenus

mincovna *Roma*, denár.

Av.: v perlovci ověnčená hlava Jupitera doprava s žezlem na levém rameni,
vlevo DOSSEN.

Rv.: v perlovci vůz tažený čtyřspřežím doprava, nahoře letící Viktorie doprava,
v ex. L•RVBRI.

Lit.: *BMC RR I*, 309, č. 2448–2451; *BMC RR III*, Pl. XXXVIII:1; *RRC*, 362, č. **348/1**;
Borič-Breškovič – Popovič 2006, 191–192, č. 807–812; *Ghey – Leins – Crawford*
2010, č. 348.1.1–8.

56. AR; 3,63 g; 20,9/16,9 mm; 1 h (ev. č. 36).

L•C•MEMIES L•F•GAL

L. Memmius L.f. Gal nebo C. Memmius L.f. Gal

mincovna *Roma*, denár.

Av.: v perlovci ověnčená hlava Saturna doleva, vpravo *harpa*, dole EX•S•C,
vlevo A.

Rv.: v perlovci Venuše ve dvouspřeží doprava drží žezlo a otěže, nahoře letící Amor s věncem doleva, v ex. L•C•MEMIES•L•F• / GAL.

Lit.: *BMC RR I*, 308, jako č. 2424; *RRC*, 363, typ č. **349/1**; *Ghey – Leins – Crawford 2010*, č. 349.1.20.

57. AR; 3,95 g; 17,4/17,2 mm; 12 h (ev. č. 35).

84 před Kristem

C•LICINIVS L•F MACER

C. Licinius Lf. Macer

mincovna *Roma*, denár.

Av.: v perlovci poprsí Apollóna hledícího doleva, drží blesk.

Rv.: v perlovci Minerva ve čtyřspřeží doprava drží kopí, štít a otěže, v ex. C•LICINIVS•L•F / MACER.

Lit.: *BMC RR I*, 320, č. 2467–2469; *BMC RR III*, Pl. XXXVIII:8; *RRC*, 370, č. **354/1**; *Borič-Breškovič – Popovič 2006*, 200–201, č. 885–891; *Ghey – Leins – Crawford 2010*, č. 354.1.1–4, 6–11.

58. AR; 3,82 g; 22,9/25,5 mm; 3 h (ev. č. 37).

83 před Kristem

C•NORBANVS

C. Norbanus

mincovna *Roma*, denár.

Av.: v perlovci hlava Venuše doprava, vlevo svise .LXVI, dole C•NORBANVS.

Rv.: v perlovci klas, *fascēs* se sekyrou a *caduceus*.

Lit.: *BMC RR I*, 348, č. 2771; *RRC*, 372, typ č. **357/1b**; *Ghey – Leins – Crawford 2010*, č. 357.1.31.

59. AR; 3,87 g; 18,6/18,0 mm; 6 h (ev. č. 40).

82 před Kristem

P•CREPVSII

P. Crepusius

mincovna *Roma*, denár.

Av.: v perlovci hlava Apollóna (?) s diadémem doprava, vlevo dole žezlo a N (?), vpravo dole nečitelný symbol.

Rv.: v perlovci jezdec s kopím doprava, vlevo nahoře svise CCCLXXVII, v ex. P•CREPVSII.

Lit.: *BMC RR I*, 341, jako č. 2706–2707; *RRC*, 375, typ č. **361/1c**; *Ghey – Leins – Crawford 2010*, jako č. 361.1.160.

60. AR; 3,74 g; 18,1/18,5 mm; 3 h (ev. č. 38).

83–82 před Kristem

Q•ANTO BALB PR

Q. Antonius Balbus

mincovna *Roma*, denár serratus.

Av.: v perlovci ověčená hlava Jupitera doprava, vlevo S•C svise, vpravo dole I•.

Rv.: v perlovci Viktorie ve čtyřspřeží doprava drží otěže a palmovou ratolest, v ex. Q•NTO•BA•B•/PR.

Ref.: *BMC RR I*, 345, no. 2739; *RRC*, 379, typ č. **364/1c**; *Ghey–Leins–Crawford 2010*, č. 364.1.29.

61. AR; 3,91 g; 20,5/18,8 mm; 6 h (ev. č. 39).

81 před Kristem

A•POST•A•F•S•N•ALBIN

A. Postumius A.f.S.n. Albinus

mincovna *Roma*, denár serratus.

Av.: v perlovci hlava Hispánie v závoji doprava, vlevo HISPAN.

Rv.: v perlovci stojící mužská postava v tóze s pozdviženou pravou rukou doleva, vlevo legionářská orlice, vpravo *fascēs* se sekyrou, A• / POST•A•F• / S•N•, v ex. ALBIN.

Lit.: *BMC RR I*, 352, č. 2839–2842; *BMC RR III*, Pl. XL:16; *RRC*, 389, č. **372/2**; *Borič–Breškovič – Popovič 2006*, 214, č. 984–986; *Ghey – Leins – Crawford 2010*, č. 372.2.2–11.

62. AR; 3,84 g; 18,8/19,5 mm; 3 h (ev. č. 41).

80 před Kristem

L•PROCILI F

L. Procilius

mincovna *Roma*, denár.

Av.: v perlovci hlava Jupitera doprava, vlevo svise S•C.

Rv.: v perlovci stojící Juno Sospita drží štít a oštěp, vlevo svise L•PROCILI / F.

Lit.: *BMC RR I*, 386, č. 3147–3149; *BMC RR III*, Pl. XLI:18; *RRC*, 396, č. **379/1**; *Borič–Breškovič – Popovič 2006*, 217, č. 1010–1015; *Ghey – Leins – Crawford 2010*, č. 379.1.1–5.

63. AR; 3,82 g; 17,2/16,9 mm; 1 h (ev. č. 44).

79 před Kristem

C•NAE•BALB

C. Naevius Balbus

mincovna *Roma*, denár serratus.

Av.: v perlovci hlava Venuše doprava, vlevo svise S•C.

Rv.: v perlovci Viktorie ve trojspřeží doprava drží otěže, nahoře XXVII, v ex.

C•NÆ•BAB.

Lit.: *BMC RR I*, 368, jako č. 2934–2935; *RRC*, 397, typ č. **382/1b**; *Ghey – Leins – Crawford 2010*, č. 382.1.47.

64. AR; 3,88 g; 20,0/18,1 mm; 12 h (ev. č. 42).

C•CLAVD•TI•F AP•N

Ti. Claudius Nero

mincovna *Roma*, denár serratus.

Av.: v perlovci poprsí Diany s toulcem a lukem přes levé rameno, vpravo dole S•C.

Rv.: v perlovci Viktorie ve dvouspřeží doprava drží palmovou ratolest a otěže, dole A•XXVII, v ex. TI•CLAVD•TI•F / P•N.

Lit.: *BMC RR I*, 383, jako č. 3122–3123; *RRC*, 398, typ č. **383/1**; *Ghey – Leins – Crawford 2010*, č. 383.1.110.

65. AR; 3,64 g; 19,0/18,0 mm; 6 h (ev. č. 43).

77 před Kristem

L•RVTILI FLAC

L. Rutilius Flaccus

mincovna *Roma*, denár.

Av.: v perlovci ověččená hlava Romy doprava, vlevo svise FLAC.

Rv.: v perlovci Viktorie ve dvouspřeží doprava drží otěže a věnec, v ex. L•RVTILI.

Lit.: *BMC RR I*, 395, č. 3242–3243; *BMC RR III*, Pl. XLII:9; *RRC*, 396, č. **387/1**; *Borič-Breškovič – Popovič 2006*, 226–227, č. 1088–1094; *Ghey – Leins – Crawford 2010*, č. 387.1.1–10.

66. AR; 3,79 g; 18,4/18,7 mm; 12 h (ev. č. 46).

75 před Kristem

C•EGNATIVS GN•F CN•N MAXSVMVS

C. Egnatius

mincovna *Roma*, denár.

Av.: v perlovci poprsí Libertas s diadémem doprava, vlevo *pileus* a svise MAXSVMVS.

Rv.: v perlovci stojící Roma a Venuše čelně drží svislé hole, mezi rameny postava Amora, po stranách stojící kormidla na lodních přídích, dole C•EGNATIVS•CN•F, vpravo svisle CN•N, vlevo G.

Lit.: *BMC RR I*, 401, jako č. 3285–3292; *RRC*, 405, type no. **391/3**; *Ghey – Leins – Crawford 2010*, č. 391.3.13.

67. AR; 3,89 g; 19,2/17,9 mm; 3 h (ev. č. 47).

76–75 před Kristem

CN•LEN•Q

Cn. Lentulus

mincovna *Hispanie* (?), denár.

Av.: v perlovci mužské poprsí (Genius Populi Romani) doprava, nahoře G•P•R.

Rv.: v perlovci žezlo s věncem, globus a kormidlo, vlevo EX, vpravo S•C, dole LEN•CVR•X•FL.

Lit.: *BMC RR II*, 559, č. 58; *RRC*, 407, č. **393/1b**; *Borič-Breškovič – Popovič 2006*, 230, č. 1118–1120; *Ghey – Leins – Crawford 2010*, č. 393.1.12–14, 16–18.

68. AR; 3,40 g; 18,7/16,7 mm; 6 h (ev. č. 74).

74 před Kristem

C•POSTVMI AT (či TA)

C. Postumius Tadius (?)

mincovna *Roma*, denár.

Av.: v perlovci poprsí Diany doprava s toulcem a lukem přes levé rameno.

Rv.: v perlovci pes ve skoku doprava, dole ležící kopí doprava, v ex. C•POSTVMI / A.

Lit.: *BMC RRI*, 394–395, č. 3238–3241; *BMC RR III*, Pl. XLII:8; *RRC*, 407, č. **394/1a**; *Borič-Breškovič – Popovič 2006*, 232–233, č. 1133–1138; *Ghey – Leins – Crawford 2010*, č. 394.1.1–5.

69. AR; 4,09 g; 18,5/17,5 mm; 6 h (ev. č. 45).

49 před Kristem

MN•ACILIVS III VIR

Mn. Acilius Glabrio

mincovna *Roma*, denár.

Av.: v perlovci hlava Salus doprava, vlevo svisle SALVTIS.

Rv.: v perlovci stojící Valetudo doleva opírající se vpravo o sloup a držící hada, vpravo svisle MN•ACILIVS, vlevo svisle III•VIR•VALEV; vada střížku (?).

Lit.: *BMC RR I*, 503, č. 3944; *RRC*, 461, č. **442/1a**; *Borič-Breškovič – Popovič 2006*, 260–261, č. 1316–1321; *Ghey – Leins – Crawford 2010*, č. 442.1.1–8.

70. AR; 3,51 g; 18,1/18,0 mm; 6 g (ev. č. 49).

46 před Kristem

C•CONSIDIVS PAETVS

C. Considius Paetus

mincovna *Roma*, denár.

Av.: v perlovci ověčená hlava Apollóna, vlevo A.

Rv.: v perlovci kurulské křeslo, nahoře C•CONSIDI; v ex. PAETI.

Lit.: *BMC RR I*, 532, č. 4084–4085; *BMC RR III*, Pl. LII:12; *RRC*, 477, č. 465/2a; *Borić-Brešković – Popović 2006*, 277, č. 1436–1437; *Ghey – Leins – Crawford 2010*, č. 465.2.1–4.

71. AR; 2,69 g; 19,0/16,9 mm; 3 h (ev. č. 50).

32–31 před Kristem

ANT•AVG•III•VIR•R•P•C

M. Antonius M.f.M.n.

mincovna *putující s M. Antoniem*, denár.

Av.: v perlovci loď doprava, nahoře ANT•AVG, dole III•VIR•R•P•C; *dvě vbité drobné ověřovací značky*.

Rv.: v perlovci legionářský orel mezi dvěma standartami, dole LEG•XXII.

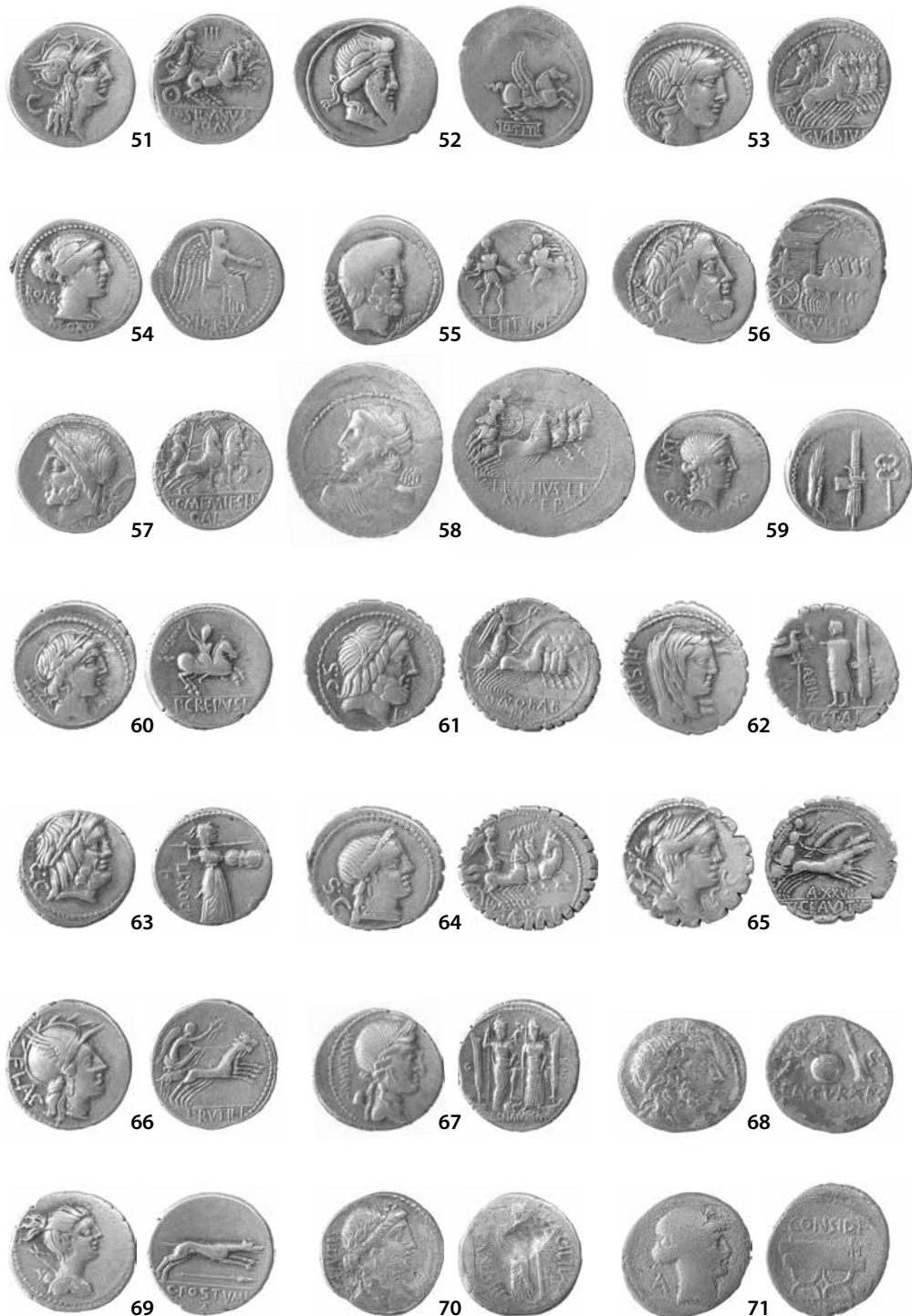
Lit.: *BMC RR II*, 529, č. 217; *RRC*, 541, č. 544/38; *Borić-Brešković – Popović 2006*, 310, č. 1641–1642; *Ghey – Leins – Crawford 2010*, č. 544.38.1–5.

72. AR; 2,92 g; 17,2/18,1 mm; 1 h (ev. č. 72).











● 1: Římské republikánské mince ze sbírky olomoucké univerzity
(čísla odpovídají katalogu; foto L. Funk).

Komentář

Sbírka republikánských mincí z olomoucké univerzity představuje zajímavý doklad dobového zájmu o antiku a význam této kolekce souvisí především s vývojem školství na Moravě. Sbírání antických mincí bylo na řadě škol velice oblíbené již v 19. století – zde je zcela evidentní vazba na výuku latiny a s tím spojený obecný zájem o antiku. Objektivně však republikánské ražby z olomoucké univerzity mají zatím v rámci fondů vysokých škol jediné srovnání – je jím sbírka římských republikánských mincí v majetku Univerzity Karlovy v Praze, čítající 178 mincí. Tato kolekce byla také velmi podrobně a kvalitně publikována (Marek 1985).

Republikánské ražby jsou zastoupeny samozřejmě také ve fondech domácích muzeí. V nedávné době byla kvalitním způsobem zveřejněna sbírka 471 antických mincí uložená ve Vlastivědném muzeu a galerii v České Lípě, kde se nachází také soubor republikánských ražeb (*Lužický – Gambacorta – Trefný a kol. 2012*, 34–46, č. 39–69). Největší veřejná sbírka římských republikánských mincí je deponována na numismatickém oddělení Národního muzea v Praze. Jde o soubor dlouhodobě akumulovaný z různých zdrojů od 19. století. V roce 1998 byl publikován inventář této kolekce, který čítá 1183 mincí (*Kurz 1983*). Podrobná revize sbírkových fondů této instituce v posledních letech však ukázala, že se zde nachází ve skutečnosti téměř 2300 římských republikánských mincí. Tato i z evropského hlediska zajímavá sbírka je v současné době připravována k publikaci.⁴ Je zřejmé, že zveřejnění této početné kolekce přesahuje již regionální význam – jde nezpochybnitelně o dokumentačně zajímavý soubor dokumentující dějiny římského republikánského mincovnictví. Je ovšem zřejmé, že i publikování menších starých veřejných sbírek římských republikánských mincí má smysl – především se tak zpřístupňuje materiál využitelný pro další detailní numismatické studie.

Olomoucká kolekce je zpracována stejným způsobem jako připravovaný katalog pražské sbírky. Mince jsou řazeny chronologicky podle práce M. H. Crawforda (*RRC*). Důsledně je však přihlíženo i k dalším publikacím (*BMC RR 1–3; Borič-Breškovič – Popovič 2006*) a především k doposud nejobsáhlejšímu ka-

⁴ Militký, J. – Vacinová, L.: Coins of the Roman Republic. The National Museum, Prague. Systematic Collection and Guljantsi Hoard (Bulgaria), v přípravě.

talogu republikánských mincí – k internetové databázi sbírky Britského muzea (*Ghey – Leins – Crawford /eds./ 2010*). Snahou je tedy co nejpresnější určení každé mince s detailními odkazy k dané variantě v rámci některých typů.

Jádro olomoucké sbírky reprezentují denáry z let 154 až 74 před Kristem (kat. č. 3–69). Starší (kat. č. 1–2) a mladší (kat. č. 70–72) mince jsou zde zastoupeny pouze jednotlivými exempláři. Důvody absence pozdně republikánských ražeb souvisejí zřejmě se skutečností, že značná část z nich je poměrně vzácná, a tedy i sběratelsky poměrně obtížně dostupná. Zde musíme mít opět na paměti, že kolekce vznikla nejspíše někdy na přelomu 19. a 20. století, kdy byla zcela jiná dosažitelnost antických mincí, než je tomu v dnešní době. Nápadným jevem sledované sbírky je také téměř naprostá absence bronzových nominálů – je zde pouze jediný triens z doby po roce 211 před Kristem (kat. č. 1). Vzhledem k tomu, že bronzové ražby zpravidla nepocházejí z hromadných nálezů a jsou tedy frekvencí výskytu daleko vzácnější, je jejich absence v této sbírce poměrně snadno vysvětlitelná. Olomoucká kolekce tedy tvoří jakýsi základní přehled vývoje mincovnictví římské republiky, který jako učební pomůcka byl nepochybně zcela vyhovující a nadstandardně kvalitní.



●□2: Doklad úpravy písmene A na rubním razidle denáru typu RRC č. 317/3b:

1) Britské muzeum, inv. č. 2002.0102.1444 (*Ghey – Leins – Crawford 2010*, č. 317.3.169);

2) Univerzita Palackého v Olomouci, kat. č. 42 (ev. č. 23).

Zveřejňování kolekcí republikánských mincí je důležité mj. z důvodu zpřístupnění materiálu pro budoucí bádání o razidlech. O této problematice víme zatím jen velmi málo – jako příklad lze jmenovat studii zaměřenou na dokumentaci jediného typu denáru (*Hersch 1976*). V této souvislosti je vhodné upozornit na zajímavou dodatečnou úpravu písmene A na rubním razidle denáru typu RRC č. 317/3b (kat. č. 42) – písmeno bylo pozměněno tak, že na prvý pohled již není zcela jisté, jestli jde skutečně o A.

Pouze na jediném denáru byly zaregistrovány sekundárně vbíjené značky (kat. č. 72), se kterými se na římských republikánských mincích jinak setkáváme poměrně často – typické jsou zvláště pro exempláře se stopami dlouhého oběhu. Význam těchto značek je stále poněkud nejasný. Existují dvě základní teorie o původu vbíjených značek. Podle první byly denáry takto označovány až na neřímském území a kontramarky měly být znamením, že mince podléhají již lokálním barbarským vládcům. Druhá a všeobecně přijímaná teorie vysvětluje

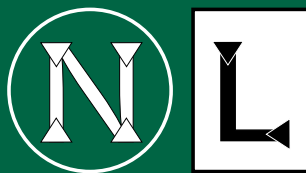
tyto značky jako jakési ověřovací puncy kvality kovu. Opakovaně značené kusy zřejmě prošly nezávislým ověřovacím procesem několikrát. Bohužel nevíme, kde k tomuto značení docházelo ani jakým způsobem bylo značení organizováno. Je pravděpodobnější, že se tak dělo na území římské říše (např. *Militký 2013, 50*).

Lze tedy shrnout, že zveřejnění olomoucké kolekce římských republikánských mincí je nutné vnímat jako drobný příspěvek k dokumentaci fyzicky ověřitelného materiálu sledovaného období. Zároveň jde o zajímavý doklad sběratelských aktivit v Olomouci – lze jen znovu konstatovat, že je škoda, že zatím nevíme více o původu této z lokálního hlediska zajímavé sbírky.

Literatura

- BMC RR 1–3*: Grueber, H. A. 1910/1970: Coins of the Roman Republic in the British Museum. Volume I–III. London.
- Borić-Brešković, B. – Popović, P. 2006*: Coins of the Roman Republic. Collections of the National Museum in Belgrade and Belgrade University. Belgrade.
- Ghey, E. – Leins, I. – Crawford, M. H. (eds.) 2010*: A catalogue of the Roman Republican Coins in the British Museum, with descriptions and chronology based on M. H. Crawford. Roman Republican Coinage (1974). London. Internet databasis.
- Hersch, Ch. A. 1976*: A Study of the Coinage of the Moneyer C. Calpurnius Piso L. F. Frugi. *The Numismatic Chronicle* 16, 7–63.
- Hrbáčová, J. – Krušínský, R. (eds.) 2016*: Chrám věd a múz 450 let Vědecké knihovny v Olomouci. Olomouc.
- Kurz, K. 1998*: Die Münzen der römischen Republik. Inventar der Münzsammlung des Nationalmuseums in Prag. Prag.
- Lužický, D. – Gambacorta, F. – Trefný, M. a kol. 2012*: Antické mince ze sbírky Vlastivědného muzea a galerie v České Lípě. Česká Lípa.
- Marek, V. 1985*: Roman Republican Coins in the Collection of the Charles University. Praha.
- Militký, J. 2013*: Nálezy řeckých, římských a raně byzantských mincí v Čechách (5. století před Kristem až 7. století po Kristu). Komentovaný katalog nálezového fondu. Praha.
- RRC*: Crawford, M. H. 1974: Roman Republican Coinage I–II. Cambridge.

NÁRODNÍ MUZEUM
ČESKÁ NUMISMATICKÁ SPOLEČNOST



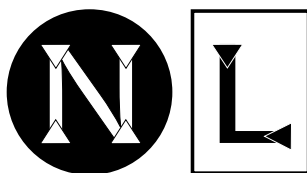
Numismatické listy

71 • 2016 • 3-4



NÁRODNÍ MUZEUM

NÁRODNÍ MUZEUM
ČESKÁ NUMISMATICKÁ SPOLEČNOST



Numismatické listy

71 • 2016 • 3-4

Vedoucí redaktor / Chief Editor: Luboš POLANSKÝ.

Redakční rada / Editors: Marek CAJTHAML, Petr HAIMANN, Dagmar KAŠPAROVÁ,
Michal MAŠEK, Jiří MILITKÝ, Věra NĚMEČKOVÁ, Vlastimil NOVÁK,
Borys PASZKIEWICZ, Zdeněk PETRÁŇ, Jiří SLÁMA, Eduard ŠIMEK,
Jan VIDEMAN, Petr VOREL.

Jazyková redakce / Language Editor: Lenka VACINOVÁ.

Redakce / Contact Address: lubos_polansky@nm.cz • 224 497 283.

Anglická abstrakta a resumé překládá / English abstracts and summaries translated
by Gabriela & Vlastimil NOVÁK.



NÁRODNÍ MUZEUM



Vydává: Národní muzeum ve spolupráci s Českou numismatickou společností.
Technická příprava a grafická úprava: Quattro-Production s. r. o.
Tisk: Josef Kleinwächter.

Přímý prodej zajišťuje stánek v Nové budově Národního muzea. Distribuci povinných výtisků,
výtisků pro předplatitele a distribuci volných výtisků zajišťuje Obchodní oddělení,
Národní muzeum, Vinohradská 1, 110 00 Praha 1, telefon 224 497 159, fax 222 246 047
(ze zahraničí: telefon +420 224 497 159, fax +420 222 246 047), e-mail: publikace@nm.cz.
Zde se přijímají i objednávky předplatného, z ČR i ze zahraničí a poskytují informace o cenách
předplatného. Členům České numismatické společnosti zasílá Česká numismatická společnost,
Arménská 1372/10, 101 00 Praha 10 – Vršovice, telefon 271 730 775.

Vychází dvakrát ročně jako dvojčíslo.
Redakční uzávěrky jsou 1. dubna a 1. září.
Pokyny pro autory najdete na www.nm.cz/publikace.

© Národní muzeum, Václavské náměstí 68, 115 79 Praha 1.
ISSN 0029-6074, MK ČR E 568.