



Karel Castelin<sup>2</sup> popisuje dvoustranné peníze se lvem a korunou pod čísly Cast. 55–57. V jeho případě se však nejedná o kruhové peníze, ale o peníze se čtyřrázem.



● □ 1: **Porovnání provedení lva** na tlustém penízu (a) se základními řadami kruhových penízů se lvem. Typ Hána III/1 (b), typ Hána IV/1 (c), Typ Hána V/3 (d), Hána V/1 (e).

Přestože je hřívá lva tvořena třemi řadami měsíčků 4+4+4, nelze ji ztotožnit s typem Hána III/1 (Cast. 58).<sup>3</sup> Hlava typu Hána III je provedena menšími puncy než na zde prezentovaném penízu (porovnej obr. 1a a 1b). Hlava lva je většího provedení, je vyvedená silnou čarou s výrazným okem a uchem. Krátká dolní čelist je mírně zahnutá nahoru, na krku jsou patrné náznaky chlupů. Koruna na hlavě lva je výrazná. Tluma lva neobsahuje jazyk ani zuby. Obrázek 1c–e zobrazuje odlišné provedení dolní čelisti u typů Hána IV (obr. 1c) a Hána V (obr. 1d–e). Shodné provedení tvaru hlavy se vyskytuje u typů Hána V a Hána VI (Cast. 66–68). Dolní smyčka ocasu má tvar pravidelného kruhu. Horní smyčka je protáhlá, zakončená chomáči. Smyčka ocasu není uzavřená. Ocas je k trupu lva napojen silnou, mírně prohnutou linkou, jež se před rozdvojením ocasu ohýbá směrem vzhůru. Tvar ocasu odpovídá tvarům ocasu používaných u typů Hána III až Hána VI. Pravá přední tlapa je většího provedení s výraznými čtyřmi prsty s prodlouženým zápěstím. Toto provedení se vyskytuje běžně u typu Hána IV (Cast. 67c), ale u typů Hána V a Hána VI se vyskytuje jen zřídka.

I když tato varianta doposud nebyla oficiálně popsána, je známa, a je zařazena v rozšířené Hánově typologii pod číslem V/4.<sup>4</sup>

<sup>2</sup> CASTELIN, Karel: *Česká drobná mince doby předhusitské a husitské 1300–1471*, Praha 1953 (dále v textu jen Cast.).

<sup>3</sup> HÁNA, Jiří: *Západo- a jihočeská mincovní privilegia druhé poloviny 15. století. K problémům identifikace mincovní produkce*, Sborník Západočeského muzea v Plzni, řada Historie 17, Plzeň 2004.

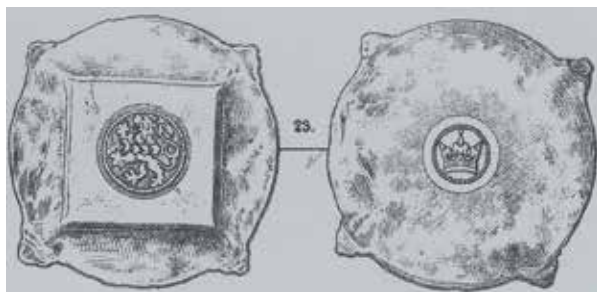
<sup>4</sup> Rukopis GREGOR, Pavel: *Kruhový peníz se lvem – Dodatky k typologii Hána*. Zjednodušená verze je dostupná online: [http://www.cnspg.cz/public\\_files/peniz\\_se\\_lvem.ppt](http://www.cnspg.cz/public_files/peniz_se_lvem.ppt) (30. 8. 2015).



●□2: Porovnání detailu tvaru koruny na tlustém penízu (a) a haléři s perlovcem (b).

Provedení koruny je zcela shodné s korunami na haléřích s perlovcem. Úzká směrem nahoru se rozšiřující koruna složená z jedné celé a dvou postranních lilií. Nad prostřední lilií je vyražena výrazná perla. Krajní lilie perlu nemají. Čelenka koruny je naznačena spodní mírně prohnutou linkou a dvěma oblouky, které spojují prostřední lilií s krajními. V ploše mezi liliemi nejsou patrné žádné obrazce. Z těchto důvodů ji lze bezpečně přiřadit k typu Rad. I.26<sup>5</sup> (Cast. 80).

Jak již bylo zmíněno na začátku článku, je vhodné tuto ražbu porovnat i se známými etalony, které zobrazují kruhový peníz se lvem a korunu. V úvahu připadají etalony popsané Smolíkem Sm. 23,<sup>6</sup> etalon nacházející se v Chaurově sbírce<sup>7</sup> pod č. 382 a nedávno objevený etalon z nálezů Jevíčko 2014.



●□3: Etalon Smolík č. 23.<sup>8</sup>

Z podrobného rozboru Smolíkovy perokresby je zřejmé, že etalon vyobrazený pod číslem Sm. 23 je velmi nepřesný. Pravděpodobně se jedná o zidealizovanou rekonstrukci. Výše prezentovaný etalon nezobrazuje lva v hladkém kruhu, ale v perlovcí. Pokud by měl popisovat kruhový peníz v perlovcí, pak neodpovídá tvar ocasu lva. Protože ten je u kruhových peněz jiného provedení. Zde prezentovaný ocas pravděpodobně odpovídá svým tvarem ocasům na

<sup>5</sup> RADOMĚRSKÝ, Pavel: *Nález mincí z 15. století v Králově Dvoře u Berouna*, 2. vyd., Praha 1976 (dále v textu jen Rad.).

<sup>6</sup> SMOLÍK, Josef: *Pražské groše a jejich díly (1300–1547)*, 2. dopl. vyd., Praha 1971 (dále v textu jen Sm.).

<sup>7</sup> HÁSKOVÁ, Jarmila: *České, moravské a slezské mince 10.–20. století. Národní muzeum v Praze – Chaurova sbírka III. Pražské groše (1300–1526)*, Praha 1991 (dále v textu jen Chaurova sbírka).

<sup>8</sup> Obr. 3 převzat z SMOLÍK, J.: *Pražské groše*, tabulka II, číslo 23.

pražských groších Vladislava II. Jagellonského. Také tvar přední pravé tlapy neodpovídá kruhovému penízu v perlovci, ale tvarům tlap používaných na nejstarších kruhových peněžích. I když tvar koruny je odpovídající korunám na haléřích, není z výše uvedených důvodů vhodné etalon prezentovaný Smolíkem zahrnout do skupiny uvažovaných etalonů. Pro úplnost zde však byl uveden.

Dalším etalonem je etalon nacházející se v Chaurově sbírce pod číslem 382.<sup>9</sup>



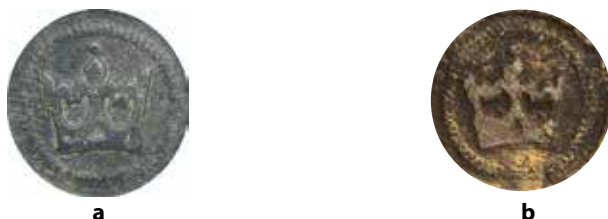
●□4: Etalon v Chaurově sbírce č. 382.



●□5: Porovnání detailu lva tlustého peníze (a) a etalonu z Chaurovy sbírky č. 382 (b).

Etalon z Chaurovy sbírky byl pravděpodobně dodatečně pokoven, takže některé ikonografické prvky jsou nezřetelné. Ale i přesto je zřejmé, že strana se lvem popisována J. Háskovou, jako lev v perlovci, perlovec neobsahuje. Jedná se tedy o hladký kruh. Hřívu lva tvoří tři řady měsíčků 4+4+4. Tvar hlavy je shodného provedení jako u tlustého peníze. Pravá přední tlapa je mohutnější s výraznými čtyřmi prsty. Tvarově je velmi blízká tlapě na zde prezentovaném penízu. Provedení zbývajících tlap nevykazuje odlišnosti od provedení na penízu. I když tvar ocasu je výrazně ovlivněn opotřebením, lze konstatovat, že i v tomto případě je provedení podobné. Zde je na místě upozornit na tvar dolní smyčky ocasu, která v obou případech vykazuje podobné znaky. Dolní smyčka není zcela kruhová, ale na dolní a pravé straně zplošťelá, takže jakoby tvořila v pravé dolní části pomyslný roh čtverce se zakulaceným rohem. Lze tedy vyvodit závěr, že oba lvi pocházejí z časově velmi blízkého období.

<sup>9</sup> Autorem fotografie etalonu na obr. 4 je Jiří Lehký. Z této fotografie byly také vytvořeny detaily pro obr. 5b a 6b. Sběrka: Národní muzeum, Numismatické oddělení, inv. č. H5-14602.



●□6: Porovnání detailu koruny tlustého peníže (a) a etalonu z Chaurovy sbírky č. 382 (b).

Přestože i na straně s korunou je exemplář z Chaurovy sbírky nezřetelný, lze vypožorovat některé zajímavé znaky. Provedení koruny je podobné s provedením na haléřích s perlovcem. Nelze určit, jestli mezi liliemi jsou vyryté nějaké znaky, či nikoliv. Při podrobnějším zkoumání koruny je viditelné, že pravý oblouk spojující prostřední lilii s krajní je výraznější a je posazen níže, než levý. Tato anomálie se na haléřích s perlovcem také vyskytuje relativně často.

Posledním etalonem, se kterým je možné zmíněný peníz porovnat, je etalon z nálezů Jevíčko 2014, který je uložen ve sbírkách Regionálního muzea v Litomyšli.<sup>10</sup>



●□7: Etalon z nálezů Jevíčko 2014.



●□8: Porovnání detailu tlustého peníže (a), etalonu Jevíčko (b) a detailu hlavy z etalonu Jevíčko (c).

<sup>10</sup> Autorem fotografie etalonu na obr. 7 je Tomáš Čermák z Regionálního muzea v Litomyšli. Z této fotografie byly také vytvořeny detaily pro obr. 8b–c.

Etalon z Jevíčka se od předchozího odlišuje tím, že se jedná o jednostranný etalon. Není tedy na něm vyražena strana s korunou. Hlava lva je shodného provedení, jako u tlustého peníze, tak i etalonu z chaurovy sbírky. Je provedena tenkou linkou s výrazným uchem. Dolní čelist je mírně zahnutá nahoru. Hřívu tvoří dvě řady měsíčků, přičemž horní řada se skládá ze tří a dolní ze čtyř měsíčků. Pravá přední tlapa je oddělena. I přes výrazné poškození ji lze ztotožnit s tvary používanými u typu Hána VI. Tvar ostatních tlap je podobného provedení, jako na tlustém penízu. I tento typ lze přesně zařadit do již existujících typologií jako typ Hána VI/2 (Cast. 69).

S ohledem na výše uvedené argumenty lze konstatovat, že provedení typu lva u tlustého peníze se shoduje s provedením u typu Hána V/4. Koruna s perlovcem odpovídá standardnímu provedení Rad. I.26 (Cast. 80). Fotografie hrany tlustého penízu jsou vyobrazeny na obrázku 9. Z celkového provedení penízu je pravděpodobné, že k jeho vytvoření nebylo použito průbojníku, ale postupného ostříhání. I když na minci jsou patrné stopy přehnutí materiálu z hrany mince směrem do jejího středu, jež se vyskytuje na několika místech na rubu i lici, nelze je považovat za jednoznačný důkaz stop po klopování. Takže závěry o tom, jestli se jedná o ostříhaný etalon, či zatím nepopsaný tlustý peníz, nelze jednoznačně uzavřít.



●□9: Ukázka hran tlustého peníze.

Dobu vzniku tohoto peníze lze vřadit do období před reformou Jiřího I. z Poděbrad, tedy mezi roky 1460–1469. Navíc tento peníz poskytuje další důkaz o tom, že halěr s korunou v perlovcu nemohl vzniknout až reformou v roce 1469, ale že počátek jeho ražby spadá také do staršího období.



# Numismatické listy

73 • 2018 • 1-2



NUMISMATICKÉ LISTY 73 • 2018 • 1-2



Vyobrazení k článku Borys PASZKIEWICZ, *Znaleziško denara ceskego króla Władysława I i inne niezwykle monety spod Radziejowa na Kujawach*, s. 33–36 (mince č. 1, s. 34).

○ ■ **ČECHY, Vladislav I. (II.)** (1140–1158–1172), denár po 1158.

Naleziště: **Radziejów [Kujavy, PL] 2004**. Zvětšeno 3:1.



Titulní strana:

Vyobrazení k článku Luboš POLANSKÝ, *Tři nepublikované nálezy uherských středověkých dukátů ze sbírky Národního muzea*, s. 69–84 (mince č. 1.1, s. 73–74).

○ ■ **UHRY, Zikmund I.** (1387–1437), mincovna: *Budín*, správce komory: Ulrich Kamerer, dukát cca 1411.

Sbírka: Národní muzeum, inv. č. H5-360046. Naleziště: **Nice [Francie] před 1870**. Zvětšeno 3:1.



# Numismatické listy

73 • 2018 • 1-2

Vedoucí redaktor / Chief Editor: Luboš POLANSKÝ.

Redakce / Editors: Michal MAŠEK, Luboš POLANSKÝ, Jiří SLÁMA

Redakční rada / Editorial Advisory Board: Marek CAJTHAML, Petr HAIMANN,

Dagmar KAŠPAROVÁ, Jiří MILITKÝ, Věra NĚMEČKOVÁ, Vlastimil NOVÁK,

Borys PASZKIEWICZ, Zdeněk PETRÁŇ, Eduard ŠIMEK, Jan VIDEMAN, Petr VOREL.

Jazyková redakce / Language Editor: Roman LANG.

Kontakt / Contact Address: lubos\_polansky@nm.cz • 224 497 283.

Anglická abstrakta a resumé překládá / English abstracts and summaries translated by  
Gabriela & Vlastimil NOVÁK.



NÁRODNÍ MUZEUM



Vydává: Národní muzeum ve spolupráci s Českou numismatickou společností.

Technická příprava a grafická úprava: Quattro-Production s. r. o.

Tisk: Kleinwächter Holding, s. r. o.

Přímý prodej zajišťuje stánek v Nové budově Národního muzea. Distribuci povinných výtisků,  
výtisků pro předplatitele a distribuci volných výtisků zajišťuje Obchodní oddělení,

Národní muzeum, Václavská 1, 110 00 Praha 1, telefon 224 497 159, fax 222 246 047

(ze zahraničí: telefon +420 224 497 159, fax +420 222 246 047), e-mail: publikace@nm.cz.

Zde se přijímají i objednávky předplatného, z ČR i ze zahraničí a poskytují informace o cenách  
předplatného. Členům České numismatické společnosti zasílá Česká numismatická společnost,

Arménská 1372/10, 101 00 Praha 10 - Vršovice, telefon 271 730 775.

Vychází dvakrát ročně jako dvojčíslo.

Redakční uzávěrky jsou 1. dubna a 1. září.

Pokyny pro autory najdete na [www.nm.cz/publikace](http://www.nm.cz/publikace).



1.1. ČECHY, Boleslav II., Cach 89.

Naleziště: **Bodzia**, hrob D162 [PL].



1.3. ČECHY, Boleslav III., Cach 194.

Naleziště: **Bodzia**, hrob E864/II [PL].



2.1. ČECHY, Vladivoj I., Cach 219–221?

Naleziště: **Dziekanowice**, hrob 4/06 [PL].

Zvětšeno 2:1.



2.2. ČECHY, Břetislav I., Cach 324?

Naleziště: **Dziekanowice**, hrob 27/96 [PL].

Zvětšeno 2:1.



2.3. ČECHY, Spytihněv II., Cach 330.

Naleziště: **Dziekanowice**, hrob 26/99 [PL].



2.4. ČECHY, Vratislav II., Cach 346.

Naleziště: **Dziekanowice**, hrob 28/10 [PL].



2.4. ČECHY, Jaromír I., Cach 242, 248?

Naleziště: **Dziekanowice**, objekt XXV/02 [PL].



# O b s a h

- □ **Michal MAŠEK**  
**Významné životní jubileum Zdeňka Petráně**..... 3
- □ **Michal MAŠEK**  
**Portréty na mincích pergamských vládců**  
*Portraits on coins of the rulers in Pergamon*..... 4
- □ **Jiří SLÁMA**  
**K počátkům peněžní směny v Čechách**  
*Notes to the beginning of the monetary exchange in Bohemia* ..... 10
- □ **Vojtěch BRÁDLE**  
**Poznámky k rozebrání denárového depotu z Čistěvsi (okr. Hradec Králové)**  
*Some notes to the dispersal of the hoard of deniers from Čistěves (Hradec Králové district)*..... 15
- □ **Stanisław SUCHODOLSKI**  
**Czeskie monety z X–XI wieku z cmentarzysk  
w miejscowościach Bodzia i Dziekanowice (Polska)**  
*Bohemian coins of the 10–11<sup>th</sup> centuries from the cemeteries  
in Bodzia and Dziekanowice (Poland)* ..... 19
- □ **Borys PASZKIEWICZ**  
**Znalezisko denara českého krále Vladysława I i inne niezwykłe monety  
spod Radziejowa na Kujawach**  
*The find of the denier of King Vladysław I of Bohemia and other unusual coins  
from the area of Radziejów in Kuyavia (Poland)*..... 33
- □ **Marek BUDAJ**  
**Strieborné mince Žigmunda I. Luxemburského (1387–1437)  
a ich dopad na uhorské menové pomery**  
*Silver coins of Sigismund I of Luxembourg (1387–1437)  
and their impact on the Hungarian monetary situation* ..... 37
- □ **Luboš POLANSKÝ**  
**Tři nepublikované nálezy uherských středověkých dukátů ze sbírky Národního muzea**  
*Three unpublished finds of the Hungarian medieval ducats from the collection of the National Museum* ..... 69
- □ **Vojtěch BRÁDLE – Radek NOVÁK**  
**Dvojice novějších grošových nálezů z Úpicka (okr. Trutnov)**  
*Two most recent hoards containing grossi found in the Úpice region (Trutnov district)*..... 85
- □ **Pavel GREGOR**  
**Tlustý kruhový peníz se lvem**  
*Thick round coin with lion image* ..... 91
- □ **Jiří RYANT**  
**Hodnocení Josefa Smolíka z roku 1915**  
*Characteristic of Josef Smolík dating to 1915*..... 97