

Praha-Vinoř. Opevněné centrum prvních Přemyslovců ve světle mincovních nálezů

I v o Š T E F A N

J i ř í L U K A S

K a m i l S M Í Š E K


J a n H A S I L

 75, 2020, s. 81–121


oo

Prague-Vinoř. The fortified centre of the first Přemyslids in the light of coin finds

The study presents single coin finds obtained by the systematic metal detector survey from the area of the settlement complex in Prague-Vinoř. Here, a stronghold of the first Přemyslids with an associated settlement were established at the turn of the 9th and 10th centuries. In the 11th and 12th centuries, a large (probably church) burial ground and a high medieval manorial seat existed in this area. To date, a total of 58 single coin finds have been recorded from all the above-mentioned locations, with 16 coins dating from the 10th to early 13th centuries. The oldest is a unique coin of the bishop of Augsburg, St. Ulrich of Augsburg, minted in the early days of his coinage (perhaps even before the conventional year 955), the rest are domestic deniers. 17 coins belong to the years 1300–1526, 9 coins were struck before the last quarter of the 16th century. The remaining 13 individual coins were minted after the year 1648. The single coin finds present irreplaceable but rapidly disappearing evidence of the changing socio-economic functions of the site, and the development of the cultural landscape.

 coin; find; stronghold; Prague-Vinoř [CZ], Přemyslids.

oo

 mince; nález; bradiště; Praha-Vinoř; Přemyslovci.

* PhDr. Ivo ŠTEFAN, Ph.D., Univerzita Karlova, Filozofická fakulta, Ústav pro archeologii (Praha), ivo.stefan@ff.cuni.cz; PhDr. Jiří LUKAS, Muzeum hlavního města Prahy, jlukas@volny.cz; Mgr. Kamil SMÍŠEK, Středočeské muzeum v Roztokách u Prahy, smisek@muzeum-roztoky.cz; Mgr. Jan HASIL, Ph.D., Archeologický ústav AVČR (Praha), hasil@arup.cas.cz. Autorský podíl J. Lukase vznikl za finanční podpory Ministerstva kultury v rámci institucionálního financování dlouhodobého koncepčního rozvoje výzkumné organizace Národní muzeum (DKRVO 2019–2023/9.I.b, 00023272).

Archeologický zájem o středočeská opevněná centra spojená s prvními Přemyslovci sahá k samotným počátkům tohoto oboru.¹ Už před druhou světovou válkou byly především na hradištích zmiňovaných nejstaršími legendami prováděny velkoplošné výkopy, na které pak navázaly dlouholeté, tzv. systematické výzkumy. Hodnocení jejich výsledků zřejmě ze současné perspektivy nemůže být jednoznačné. Stejně jako dnes, odborné otázky a na ně navázané výzkumné a dokumentační strategie byly podmíněny jak dobovým oborovým a společenským diskurzem, tak individuálními kvalitami jednotlivých archeologů.² Z obecného pohledu zcela převažovaly klasické exkavace zaměřené na plochy s očekávanými pozitivními výsledky.³ Pokud pomineme důsledně sledované žijící lokality (zejm. pražskou aglomeraci a Starou Boleslav), po roce 1990 na dlouhá léta nastává dlouhodobý útlum akademických terénních aktivit a etapa zpracování a revizí. V 90. letech tak archeology na rozsáhlých plochách opuštěných středočeských hradiští mohli v klidu nahradit, nikým nerušení, amatérští hledači s detektory kovů.

Dnes je zřejmé, že v důsledku většinového postoje, který sledoval spíše literu zákona než reálné konsekvence, bylo následující období spojeno s bezprecedentní a zpětně nevyčíslitelnou ztrátou obrovského množství výzkumných dat, která archeologii mohou přinést signifikantní kovové nálezy rozptýlené v krajině. Sebedestruktivní strategie „nulové tolerance“ naštěstí nebyla archeologickou komunitou uplatňována důsledně a nepatrnou část fondu získaného ilegálními hledači se podařilo alespoň dokumentovat. Postupný obrat nastává teprve v posledním desetiletí, a to jednak prostřednictvím rozvoje spolupráce se sektorem nahlíženým jako tzv. občanská věda, a zejména pak díky systematické preventivní detektorové prospekci ohrožených lokalit. Na rozdíl od nejstarší vrstvy hradiští⁴ se ale opevněných středočeských center prvních Přemyslovců dosud systémově koncipované archeologické výzkumy pomocí detektoru kovů dotkly jen zcela nedostatečně.

Vyhraněnou výpověď o sociální struktuře a ekonomickém a komunikačním významu zkoumaných lokalit tradičně přináší především nálezy ozdob, militárií a mincí. Pomineme-li drobné kovové předměty, které byly součástí více či méně pečlivě „vypreparovaných“ hrobových celků, je nálezový obraz přemyslovských středočeských center získaný dlouholetými systematickými výzkumy

¹ SLÁMA, Jiří: *Střední Čechy v raném středověku. Archeologie o počátcích přemyslovského státu*, Praehistorica 14, Praha 1988.

² Srov. obdobnou situaci v rámci výzkumu hradiští v sousedním Sasku: GRUNWALD, Susanne: *Burgwallforschung in Sachsen. Ein Beitrag zur Wissenschaftsgeschichte der deutschen Prähistorischen Archäologie zwischen 1900 und 1961*, Universitätsforschungen zur prähistorischen Archäologie 331, Bonn 2019.

³ KLÁPŠTĚ, Jan: *Wege und Kreuzwege der Burgwallforschung in Böhmen*, in: *Burgwallforschung im akademischen und öffentlichen Diskurs des 20. Jahrhunderts*, eds., S. Rieckhoff – S. Grunwald – K. Reichbach, Leipzig 2009, s. 125–138.

⁴ Nejnověji PROFANTOVÁ, Naďa: *New Data about the Earliest of Early Medieval Hill-forts and Hill-sites in the Central Bohemia (8th and First Half of 9th Century)*, in: *Archäologische Studien zum frühen Mittelalter*, ed. G. Fusek, Nitra 2017, s. 99–114; HASIL, Jan – PROFANTOVÁ, Naďa – LEVÁ, Kateřina: *Kovové artefakty jako klíč ke krajině předpřemyslovských Čech*, *Archaeologia historica* 45/2020–1, s. 7–42.

sídlištních situací v tomto ohledu velmi skromný. Jednou z hlavních příčin je bezpochyby to, že drobné kovové nálezy při běžném způsobu exkavací bez použití detektoru kovů či důsledného prosívání materiálu z velké části unikají pozornosti. Jako exemplární příklady mohou posloužit výsledky dlouholetých velkoplošných výzkumů Budče a Libušína. Za pozornost stojí především úplná absence raně středověkých mincovních nálezů na obou lokalitách, přestože prokazatelně fungovaly ještě v 1. polovině 11. století.⁵ Poněkud pestřejší numismatický obraz nabídly staré výzkumy Levého Hradce s jednotlivými nálezy mince Vladivoje I., Vladislava I. a malého depotu denárů Břetislava I.⁶

Srovnání s nálezovým obrazem opevněných i neopevněných lokalit, kde proběhla systematická prospekce detektory kovů, je zcela nesouměřitelné. Můžeme uvést hradiště ve Vraclavi s 51 registrovanými jednotlivými mincemi z 11. a 12. století,⁷ nebo Dřevíč, kde se vedle početné kolekce domácích ražeb podařilo odkrýt a identifikovat rovněž mimořádný soubor zahraničních ražeb, bavorských denárů, zlomku arabského dirhamu a byzantského solidu z 10. století.⁸ Kolekci jednotlivě nalezených mincí doplňují mincovní závaží sférického tvaru, svědčící o probíhajících obchodních aktivitách a zacházení s váženým drahým kovem.⁹ Zcela novou kapitolu pak otevřela identifikace neopevněných „*productive sites*“¹⁰ na našem území. Např. ze sídelních areálů mezi Ladnou a Lanžhotem na jižní Moravě bylo v roce 2013 registrováno více než 170 ražeb z 10.–12. století.¹¹

Po téměř 30 letech působení amatérských hledačů pokladů na většině známých lokalit tak musíme počítat s nespécifikovatelnou redukcí původního spektra kovových artefaktů v povrchových vrstvách. Vedle běžných postdepo-

⁵ BARTOŠKOVÁ, Andrea – ŠTEFAN, Ivo: *Raně středověké hradiště Budeč – pramenná základna a bilance poznatků (K problematice funkcí centrální lokality)*, Archeologické rozhledy 58/2006, s. 724–757; VA-RADZIN, Ladislav: *Raně středověké hradiště Libušín. Hlavní poznatky z revizního zpracování výzkumů*, Archeologické rozhledy 64, 2012, s. 761–767.

⁶ RADOMĚRSKÝ, Pavel: *Numismatické nálezy z mladší doby hradištní na Levém Hradci a v okolí*, Moravské numismatické zprávy 7, 1960, s. 12–22; LUKAS, Jiří: *Nález denárů Břetislava I. na Levém Hradci (okres Praha-západ) v roce 1889*, Numismatický sborník 32/2, 2018, s. 139–154.

⁷ LUKAS, Jiří: *Depot denárů z roku 1903 ve Vraclavi (okr. Ústí nad Orlicí)*, Numismatický sborník 28/1, 2014, s. 124–127; LUKAS, Jiří – VÍCH, David: *Nálezy jednotlivých „ztrátových“ raně středověkých mincí z hradiště Vraclav (okr. Ústí nad Orlicí)*, Numismatický sborník 32/1, 2018, s. 26–53.

⁸ LUKAS, Jiří – VIDEMAN, Jan: *Počátky českého mincovnictví*, Praha 2021, s. 30, č. 1; s. 34, č. 13–14; s. 5, č. 15; s. 39, č. 2; s. 40, č. 1.

⁹ Prozatím PROFANTOVÁ, Naďa – STOLZ, Dan – VIDEMAN, Jan: *Kovové ozdoby a mince z hradiště Dřevíč, okr. Rakovník*, Archeologie západních Čech 4, 2012, s. 29–36; BLAŽKOVÁ, Kateřina – NOVÁK, Vlastimil – SMÍŠEK, Kamil – ŠÁMAL, Zdeněk: *Zlomek sámánovské mince objevený na hradišti Dřevíč (okr. Rakovník) v kontextu raně středověkých českých a moravsko-slezských nálezů islámského stříbra*, Numismatický sborník 28/1, 2014, s. 43–56.

¹⁰ Srov. PESTEL, Tim – ULMSCHNEIDER, Katharina: *Markets in Early Medieval Europe: Trading and 'Productive' Sites, 650–850*, Oxford 2019.

¹¹ VIDEMAN, Jan – MACHÁČEK, Jiří: *Nové mincovní nálezy z dolního Podyjí v kontextu raně středověké Moravy*, Archeologické rozhledy 65, 2013, s. 851–871.

zičních transformací, které systematicky analyzovala procesuální archeologie,¹² tak navíc tuto kategorii nálezů v posledních desetiletích postihuje další, těžko kvantifikovatelný zánikový faktor. Ze středních Čech uveďme pro příklad amatérskými hledači hojně navštěvované hradiště v Praze-Královicích, osídlené kontinuálně od počátku 10. do 1. poloviny 13. století. Navzdory opakované systematické detektorové rekognoskaci v letech 2012–2014 se zde nepodařilo nalézt ani jedinou středověkou minci.¹³ Z hlediska celkové výpovědi vnímáme jako zásadní, že tímto způsobem pokřivený nálezový obraz znemožňuje hodnocení absence. Důsledkem pak může být např. to, že areály dosud málo postižené nekontrolovaným detektoringem mohou – ve srovnání s dlouhodobě vytěžovanými – vytvářet falešný obraz významných uzlů ekonomických aktivit. Souhrnné aktuální numismatické zpracování by ale zasloužila také pražská aglomerace, kde došlo v důsledku zavedení detektorů kovů na záchranných výzkumech od 90. let minulého století k mimořádnému nárůstu nálezů raně středověkých ztrátových mincí v sídlištních situacích. Poslední shrnutí bylo ovšem publikováno již v roce 1955.¹⁴

Možnosti výpovědi hrobových i sídlištních nálezů ozdob a militárií pro rekonstrukci sociálních struktur a identifikaci přítomnosti „elit“ byly již tematizovány vícekrát.¹⁵ V případě jednotlivých „ztrátových“ raně středověkých mincí ale v českém diskurzu stále převažuje typochronologický přístup, zatímco jejich mimořádný informační potenciál pro poznání proměn socio-ekonomických vztahů prozatím zůstává v pozadí.¹⁶

Systémovou prospekci zaměřenou na drobné kovové nálezy přitom přirozeně vyžadují nejen rozsáhlé opevněné centrální areály, ale také běžná agrární sídliště – obě sídelní komponenty byly součástí jedné spojitě ekonomické krajiny. O možnostech „raketového“ posunu v pochopení raně středověké směny a ekonomiky, právě skrze mozaiku ztrátových mincí, přichází záviděníhodné zprávy ze zemí, kde se fenomén detektoringu podařilo vyřešit již před mnoha lety.¹⁷

Následující text předkládá souhrnné hodnocení numismatických nálezů ze sídelní aglomerace v Praze-Vinoři, kde sledujeme složitou sídelní kontinu-

¹² Např. SCHIFFER, Michael: *Toward the Identification of Formation Processes*, *American Antiquity* 48/4 1983, pp. 675–706.

¹³ ŠTEFAN, Ivo – HASIL, Jan: *Raně středověké hradiště v Praze-Královicích*, in: *Krajina středověké Prahy*, eds. J. Klápště – T. Klír – I. Štefan, Praha 2021 (v tisku).

¹⁴ RADOMĚRSKÝ, Pavel: *Románská Praha ve světle nálezů mincí*, *Časopis Národního muzea* 124, 1955, s. 12–38.

¹⁵ Nejnověji HASIL, J. – PROFANTOVÁ, N. – LEVÁ, K.: *Kovové artefakty*; pro 9. a 1. pol. 10. stol. BOHÁČOVÁ, Ivana – PROFANTOVÁ, Nada: *Čechy a Velká Morava: svědectví archeologie*, in: *Velká Morava a počátky křesťanství*, ed. P. Kouřil, Brno, 2014, s. 134–144.

¹⁶ Soustavněji naposledy KLÁPŠTĚ, Jan: *Příspěvek k archeologickému poznávání úlohy mince v přemyslovských Čechách*, *Archeologické rozhledy* 51, s. 774–808; na Moravě je diskuse živější.

¹⁷ Srov. např. NAISMITH, Rory, *The English Monetary Economy, c. 973–1100: The Contribution of Single-Finds*, *Economic History Review* 66-1, 2013, s. 198–225; NAISMITH, Rory (ed.): *Money and Coinage in the Middle Ages*, Leiden – Boston 2018.

itu od raně středověkého opevněného centra k vrcholně středověkým a raně novověkým vrchnostenskými sídlům.

Praha-Vinoř. Sídlně-archeologické a historické souvislosti

V 1. polovině 18. století bylo území navazující jižním směrem na intravilán obce Vinoř, dnes součásti MČ Praha 19, přeměněno na rozsáhlý přírodní zámecký park. Jeho členitý reliéf vytvořilo několik větví bezejmenné vodoteče, která se v obci vlévá do Vinořského potoka (obr. 1). Drobná, silně zavodněná, zalesněná údolí vymezují několik plochých ostrohů využívaných dnes převážně jako orná půda.

Nejvýraznější z nich upoutal pozornost otců české archeologie už v 19. století mohutnými pozůstatky fortifikací, jejichž vznik byl hypoteticky zařazen do raného středověku (obr. 1:A, B).¹⁸ Geodetické zaměření lokality a následné povrchové sběry keramiky na její ploše ale provedla teprve Julie Richterová v 80. letech minulého století.¹⁹ Další důležité poznatky následně přinesly rekognoskace Vladimíra Daněčka.²⁰ Na základě dobové konvence chronologie středočeské keramiky byl vznik hradiště dlouho kladen teprve do 11. a 12. století a bylo tak řazeno k domnělé nejmladší vrstvě středočeských opevněných center.²¹ V letech 2008–2015 proběhly povrchové prospekce v několika etapách také na sousední ostrožně severně od hradiště (obr. 1:C), při nichž se podařilo získat poměrně početnou kolekci nálezů, která již byla publikována.²²

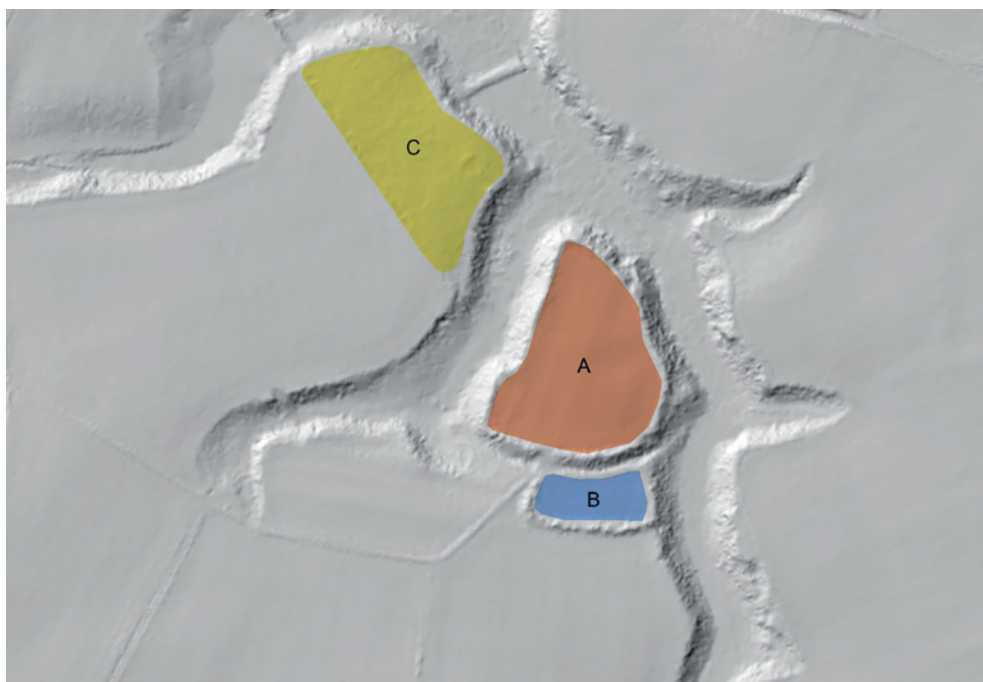
¹⁸ Starší bádání shrnul SLÁMA, Jiří, *Střední Čechy v raném středověku*, s. 62–64.

¹⁹ RICHTEROVÁ, Julie: *Povrchový průzkum raně středověkých hradišť v Praze-Vinoři a Královicích*, in: *Život v archeologii středověku*. Sborník věnovaný Miroslavu Richterovi a Zdeňku Smetánkovi, eds. J. Kubková et al., Praha 1997, s. 525–534.

²⁰ DANĚČEK, Vladimír – LUTOVSKÝ, Michal: *K raně středověkému hradišti v Praze-Vinoři*, *Archaeologica Pragensia* 16, 2002, s. 47–52; DANĚČEK, Vladimír: *Indicie podoby vnitřní plochy raně středověkého hradiště v Praze-Vinoři*, *Archeologie ve středních Čechách* 9, 2005, s. 561–567.

²¹ Toto datování poprvé zpochybnil VARADZIN, Ladislav: *K vývoji hradišť v jádru Čech se zřetelem k přemyslovské doméně (příspěvek do diskuse)*, *Archeologické rozhledy* 62, 2021, s. 535–554.

²² DANĚČEK, Vladimír – LUTOVSKÝ, Michal – SMÍŠEK, Kamil: *Raně středověké sídliště v Praze-Vinoři*, *Archeologie ve středních Čechách* 25, 2021, s. 171–187.



● □ 1: Sídlní areál v Praze-Vinoři.
A. tzv. akropole hradiště;
B. opevněné předhradí;
C. neopevněné sídliště (předhradí).
 Podklad © ČUZK.

Od roku 2013 se na celý areál systematicky zaměřil výzkumný tým Ústavu pro archeologii FF UK. Na povrchovou prospekci (analytické sběry, geofyzikální měření, geologické vrty) navázaly v letech 2016–2020 cílené exkavace. Bohatý soubor získaných dat již v této chvíli nabízí poměrně pevné opory pro vymezení základních vývojových etap jednotlivých částí zkoumaného areálu, což umožňuje alespoň rámcovou kontextualizaci numismatických nálezů, které byly bez výjimky učiněny ze situací mimo primární uložení, vesměs tedy z ornice či lesní hrabanky.²³

Úrodný mikroregion povodí Vinořského potoka byl využíván řadou pravěkých kultur. Intenzivní osídlení doby halštatské a rané doby laténské (a sporadicky doby římské) bylo zjištěno jak na hlavní, tak na sousední, severní ostrožně. Pozůstatky pravěkých fortifikací dosud nebyly pozitivně evidovány.

Ostroh i přilehlý mikroregion byl znovuosídlen teprve v době vyznívání středohradištní keramiky a nástupu keramiky s tzv. kalichovitými okraji, tedy někdy na přelomu 9. a 10. století. S počátky sídelních aktivit zřejmě souvisela

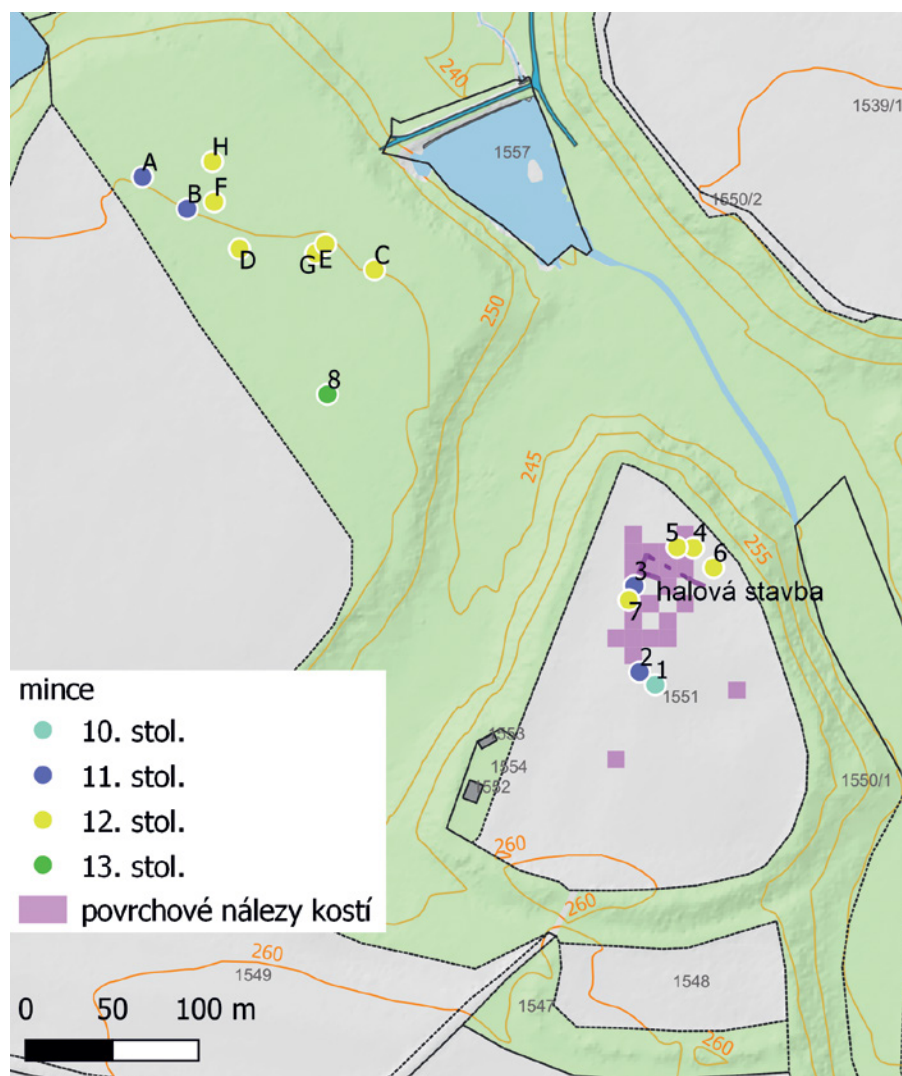
²³ Blíže ŠTEFAN, Ivo – HASIL, Jan: *Praha-Vinoř: proměny centrálního místa v zázemí středověké Prahy. Předběžná zpráva*, in: *Krajina středověké Prahy*, eds. J. Klápště – T. Klír – I. Štefan, Praha 2021 (v tisku).

i výstavba mohutné dřevozemní hradby s čelní kamennou plentou, samostatně chránící tzv. akropoli (3,7 ha; obr. 1:A) a přilehlé předhradí, vykazující mnohem nižší zastoupení raně středověké keramiky v ornici (0,7 ha; obr. 1:B). Do stejného horizontu pak na základě nalezené keramiky spadá i vznik neopevňeného sídliště na sousedním severním ostrohu (nejméně 3,5 ha; obr. 1:C), které můžeme považovat za součást vinořské raně středověké aglomerace. Terénní odkryvy se dosud soustředily jen na severní část akropole, kde do nejstaršího horizontu řadíme především pozůstatky rozsáhlé halové stavby, do jejíhož rohu byl samostatně uložen pohřeb dívky doprovázené mimořádnou kolekcí šperků velkomoravského charakteru.²⁴

Vinořské hradiště se nachází asi 13 km vzdušnou čarou od Pražského hradu, přibližně na polovině vzdálenosti mezi ním a Starou Boleslaví. V historicko-geografických souvislostech sklonku 9. a 1. poloviny 10. století je tak dnes můžeme spolehlivě přiřadit k systému středočeských opevněných center prvních Přemyslovců.²⁵ Lokalita nefiguruje v dochovaných písemných pramenech a není tudíž známo ani její původní označení, což ale o jejím dobovém významu nic neříká. Jak dlouho sloužilo rozsáhlé obvodové opevnění svému účelu, a tedy jak dlouho plnila ostrožna formálně vyjádřenou centrální úlohu, nelze přesněji specifikovat. V severní části akropole, kde byl proveden řez valem, ale měla hradba pouze jedinou konstrukční fázi. Nejvýraznějším dosud identifikovaným areálem následujícího období 11. a 12. století je rozsáhlé pohřebiště v severní části akropole, rozprostírající se na ploše nejméně 40–50 × 80 m (obr. 2). Dosud bylo prozkoumáno 116 více či méně dochovaných, pohřbů; jejich celkový počet odhadujeme na 1000–1500. Nemalá část areálu akropole tedy sloužila jako místo posledního odpočinku a nejpozději v tomto období zde také důvodně předpokládáme existenci dosud nelokalizované sakrální stavby. Z 18 hrobů byly vyzvednuty charakteristické esovité záušnice malých, středních i velkých průměrů, mince ve funkci „obolu mrtvých“ ale v prozkoumaných hrobech objeveny nebyly.

²⁴ ŠTEFAN, Ivo – BŘEZINOVÁ, Helena – HASIL, Jan – DRTIKOLOVÁ-KAUPOVÁ, Sylva – OTTENWELTER, Estelle – VONDROVÁ, Hana: *Bohatě vybavený pohřeb dívky H2 na hradišti v Praze-Vinoři*, in: Krajina středověké Prahy, eds. J. Klápště – T. Klír – I. Štefan, Praha 2021 (v tisku).

²⁵ SLÁMA, J.: *Střední Čechy*; VARADZIN, Ladislav: *K vývoji hradišť*; ŠTEFAN, Ivo – BOHÁČOVÁ, Ivana: *Early Medieval Fortified Centres in Central Bohemia: Key Issues*, in: *Moravian and Silesian Strongholds of the Tenth and Eleventh Centuries in the Context of Central Europe*, eds. P. Kouřil – R. Procházka, Brno 2018, s. 247–260.



●□ 2: Lokalizace nálezů jednotlivých denárů z 10. – počátku 13. století. Arabské číslování odpovídá katalogu. Písmena označují dříve publikované nálezy z neopevněného sídliště:

A. ČECHY, Oldřich I. (1012–1033, 1034), AR denár;

B. ČECHY, Břetislav I. (1039–1055), AR denár;

C. ČECHY, Soběslav I. (1125–1140), AR denár;

D. ČECHY, Soběslav I. (1125–1140), AR denár;

E. ČECHY, Vladislav II. (kníže 1140–1158, král 1158–1174), AR denár z období královské vlády;

F. ČECHY, Bedřich I. (1173, 1179–1181, 1182–1189), AE denár z období druhé vlády;

G. ČECHY, Bedřich I. (1173, 1179–1181, 1182–1189), AE denár z období druhé vlády;

H. ČECHY, Bedřich I. (1173, 1179–1181, 1182–1189), AE denár patrně z období druhé nebo třetí vlády; podle DANĚČEK, V. – LUTOVSKÝ, M. – SMÍŠEK, K.: *Raně středověké sídliště*, s. 50–51. Podklad © ČUZK.

Ukončení provozu pohřebiště klademe na sklonek 12. nebo počátek 13. století. Mladohradištní keramika indikující intenzivní osídlení byla povrchovými sběry získána jak z areálu akropole, tak ze sousední, severní ostrožny. Opevněné předhradí již zřejmě v této etapě nebylo intenzivněji využíváno. Kromě sakrální a funerální prozatím neumíme jiné funkce aglomerace v pokročilém mladohradištním období přesněji specifikovat. Zánik sídliště na sousední ostrožně spadá před nástup vrcholně středověké keramiky, tedy nejpozději do 1. poloviny 13. století.

V listině Soběslava I. pro vyšehradskou kapitolu z roku 1130 není Vinoř jmenována mezi 16 hradišti – správnými centry, platícími desátek z příjmů kapitule, ale mezi vesnicemi.²⁶ Ve falzu zakládací listiny vyšehradské kapituly hlásící se k roku 1088, sepsané ale okolo poloviny 12. století, jsou ve Vinoři jmenovány konkrétní osoby, příslušníci jedné rodiny.²⁷ Není nicméně jasné, zda se zmínky vztahují k některé z částí aglomerace bývalého hradiště, nebo již k sídlišti v intravilánu vsi, kde nejpozději na počátku 13. století vznikl románský kostel.²⁸ Ten převzal farní funkce od předpokládaného svatostánku na bývalém hradišti, s čímž zřejmě přímo souvisí i konec pohřbívání na akropoli.²⁹

Z písemných pramenů vyplývá, že ve vrcholném středověku a raném novověku na ostrohu fungovalo panské sídlo nazývané příznačně *Hradiště* či *Hradištko*. První a až do počátku 16. století také jediná písemná zmínka o něm se vztahuje k roku 1396, kdy se podle Hradištká psal jistý Ješek. K roku 1542 je výslovně uvedena tvrz a dvůr. Jejich zánik spadá před rok 1626, kdy jsou zmiňovány jako pusté.³⁰ Geofyzikální průzkum a archeologické odkryvy výrazně přispěly k poznání komplikovaného vývoje vrchnostenského sídla. Zřejmě již ve 2. polovině 13. vzniká ve střední části bývalé akropole tvrz typu motte (obr. 3:A), kterou ve 14. století nahradila kamenná budova, vystavěná několik desítek metrů jihozápadně od staršího sídla (obr. 3:B). Raně novověkou fází vrchnostenského sídla pak lokalizujeme na východní okraj bývalé akropole (obr. 3:C).

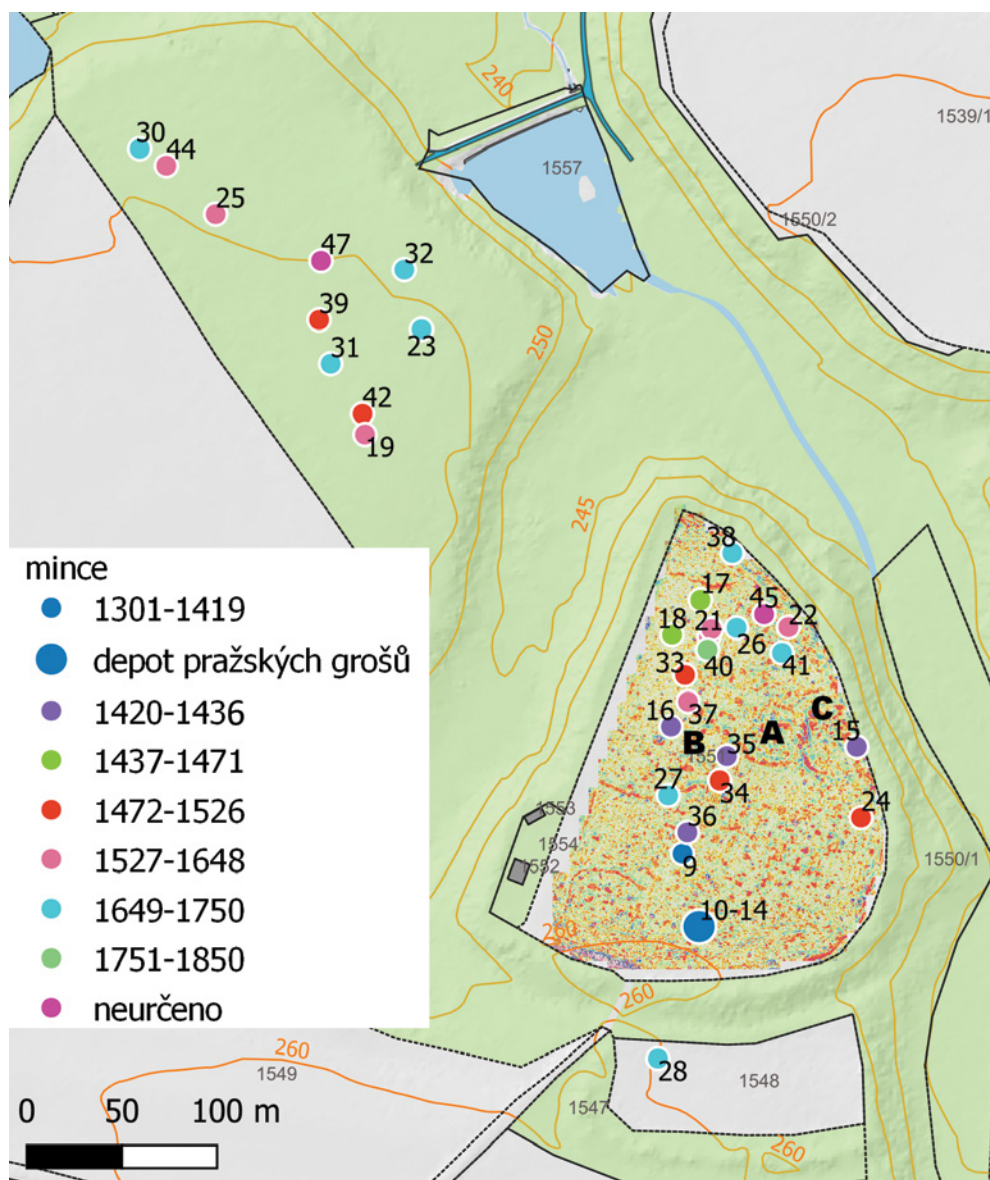
²⁶ „Reliquarum vero nomina villarum hec sunt: ... Vinori duorum [fratrum] ...“ (CDB I, č. 111, s. 113).

²⁷ „Haec sunt nomina familiae ecclesiae: ... de Uinar Suebos cum filio Batek et Decaua et Mirena ...“ (CDB I, č. 387, s. 390).

²⁸ MERHAUTOVÁ, Anežka: *Raně středověká architektura v Čechách*, Praha 1971, s. 352. Autorka klade založení kostela podle tvaru sdružených románských oken ve věži do druhé čtvrtiny 12. století.

²⁹ Farní kostel, dnes Povýšení sv. Kříže, ve Vinoři je uváděn v Registru papežských desátků v letech 1352–1405 (TOMEK, Václav Vladivoj: *Registra decimarum papalium*, Praha 1873, s. 48).

³⁰ SEDLÁČEK, August: *Hrady, zámky a tvrze Království českého 15: Kraj Kouřimský*, Praha 1998², s. 176–177; EBEL, Petr: *Tvrz ve Vinoři u Prahy*, *Castellologica Bohemica* 5, 1996, s. 177–181; HOLEC, František: *Zaniklé vesnice na území hl. m. Prahy*, *Pražský sborník historický* 29, 1995, s. 117–148.



● 3: Lokalizace nálezů jednotlivých mincí z konce 13.–19. století.
Číslování odpovídá katalogu. Podklad © ČUZK.

Po ukončení sídelních aktivit se pravděpodobně všechny diskutované části areálu mění v ornou půdu. Jak ukazují nejstarší dochovaná mapová díla, bylo již v 60. letech 18. století využití jednotlivých poloh v zásadě shodné se současným. Plocha bývalého hradiště sloužila jako pole a do zámeckého parku byla na počátku 18. století zahrnuta jen severní část sousední (severní) ostrožny.

Katalog mincovních nálezů

Již v 80. letech 19. století byl někde na katastru Vnoře objeven dnes neznámý depot denárů Vratislava II.³¹ Zde prezentované mince z jednotlivých poloh středověkého sídelního komplexu v Praze-Vnoři byly objeveny systematickou prospekci detektory kovů v rámci řady samostatných akcí, za přímé účasti vedoucích výzkumu.³² Pokud jde o neopevněné sídliště (obr. 1:C), ražby z 11. a 12. století získané v letech 2008–2015 a čítající celkem osm položek byly již detailně publikovány jinde.³³ Jejich přehled proto předkládá jen tabulka č. 1, na mapě na obr. 2 jsou pak označeny písmeny. Na jaře roku 2021 k nim ze stejné polohy přibyl ještě denár Přemysla I. Otakara, ražený před rokem 1230, který je v našem katalogu zařazen pod číslem 8. Vrcholně středověké a novověké ražby z polohy neopevněného sídliště dosud zveřejněny nebyly. Středověké a novověké mincovní nálezy z opevněných areálů hradiště (obr. 1:A, B) jsou zde publikovány poprvé.³⁴

³¹ RADOMĚRSKÝ, Pavel, *České, moravské a slezské nálezy mincí údobí denárového (10.-12. století)*, Praha, s. 24, č. 1491.

³² Akropole hradiště byla od roku 2013 procházena opakovaně a s využitím více pracovních sil především z důvodu výrazného poškození mělce uložených archeologických situací (především pohřebišť) orbou. Naopak prostor neopevněného sídliště byl cílem pouze několika jednodenních prospekci (dvakrát v roce 2011, jedenkrát v letech 2012, 2014 a 2021). V jejich průběhu se však ukázalo, že ačkoliv je plocha zdánlivě částečně chráněna nepřilíživým porostem parku a není zemědělsky obdělávána, byla (obdobně jako plocha akropole) velmi výrazně postižena činností amatérů s detektory kovů. Množství kovových předmětů z barevných kovů (mezi něž patří i numismatické nálezy) je tak na obou zkoumaných plochách výrazně zredukováno. Výjimkou v publikovaném souboru je pražský groš Jana Lucemburského (č. 12) uložený v soukromé sbírce.

³³ DANĚČEK, V. – LUTOVSKÝ, M. – SMÍŠEK, K.: *Raně středověké sídliště*, s. 182–184.

³⁴ Za nezištnou pomoc děkujeme † Petru Hradcovi, Davidu Daněčkovi, Zdeňku Šámalovi, Davidu Rakušanovi a dalším kolegům.

Ražby 10. až počátku 13. století



AUGŠPURK, biskupství, **Oldřich** (923–973)

AR denár z doby před nebo okolo roku 955

Av.: rovnoramenný kříž se třemi jednotlivými kuličkami, vnitřní obodek perličkový, **ODALRICVS EPS** (protisměrně)

Rv.: kaplice se sestavou znaků I-I pod lomenicí, [AVGV]S[TA] **CIVITAS**

Lit.: Hahn 1976,³⁵ č. 130 var.; Hahn 2001,³⁶ s. 56.

1. -/1,183 g;³⁷ 20,4/20,6 mm; 12 h

Lok.: Akropole; id sáčku D132 (S-JTSK: -730434,48; -1039291,36)



ČECHY, **Břetislav I.** (1035–1055)

AR denár z let asi 1050–1055

Av.: poprsí panovníka čelně, po stranách hlavy po kuliče, vnitřní obodek sekaný, **BPACIZLAVS DVX**

³⁵ HAHN, Wolfgang: *Moneta Radasponensis. Bayerns Münzprägung im 9., 10. und 11. Jahrhundert*. Braunschweig 1976.

³⁶ HAHN, Wolfgang: *Grundzüge der Altbaierischen Münz- und Geldgeschichte. Teil 7. Der Beginn der Augsburger Münzprägung unter Bischof Ulrich (950er/960er Jahre)*, *Money Trend* 33/6, 2001, s. 56–61.

³⁷ Hmotnost mincí vždy měřena před a po konzervaci. Pokud nebyla některá z hodnot známa, je nahrazena pomlčkou. Rozměry mincí byly měřeny jako vodorovná a svislá osa na líci mince. V případě deformace nebo poškození okraje ražby je uveden pouze ten rozměr, který byl bezpečně měřitelný. Vzájemné postavení pohledové polohy líce a rubu ražby je vyjádřeno hodinami (1–12 h). U jednostranných ražeb je tento údaj nahrazen pomlčkou. Obrázky mincí jsou v celém katalogu zvětšeny 2:1.

Rv.: poprsí světce s křížem zprava, vnitřní obvodek perličkový,

SCS VVENCEZLAVS

Lit.: Cach 1972,³⁸ s. 18, č. 322; Šmerda 1996,³⁹ s. 74–75, č. 153b.

2. 0,828/0,824 g; -/16,0 mm; 10 h

Lok.: Akropole; id sáčku 1028 (S-JTSK: -730443,56;-1039284,00).



Břetislav II. (1092–1100)

AR denár

Av.: postava panovníka s kopím, sedícího na trůnu zprava, vnitřní obvodek perličkový, [...]CIZL[...]

Rv.: hlava světce čelně, vnitřní obvodek perličkový, [...]ZLAV[...]

Lit.: Cach 1972, s. 24, č. 388a; Šmerda 1996, s. 76–77, č. 166a.

3. 0,258/0,242 g; -/- mm; 9 h; olámaný

Lok.: Akropole; id sáčku 1001 (S-JTSK: -730446,64;-1039234,19).



Soběslav I. (1125–1140)

AR denár

Av.: postava sedícího panovníka na trůnu čelně, po stranách čtyři klečící postavy, vnitřní obvodek perličkový, opis nečitelný

Rv.: postavy dvou proti sobě sedících světců; vnitřní obvodek perličkový, + CS[...]

Lit.: Cach 1972, s. 41, č. 581; Šmerda 1996, s. 84–85, č. 222b.

4. 0,604/0,509 g; -/16,9 mm; 6,5 h

Lok.: Akropole; id sáčku D26 (S-JTSK: -730412,46;-1039212,17).

³⁸ CACH, František: *Nejstarší české mince II. České a moravské denáry od mincovní reformy Břetislava I. do doby brakteátové*, Praha 1972.

³⁹ ŠMERDA, Jan.: *Denáry české a moravské. Katalog mincí českého státu od X. do počátku XIII. století*, Brno 1996.



–, Av.: postava panovníka se štítem a praporem čelně, po stranách dvě postavy, [...]ZLA[...]

Rv.: postava muže zápasícího se lvem, opis nečitelný

Lit.: Cach 1972, s. 42, č. 582; Šmerda 1996, s. 84–85, č. 223.

5. 0,497/0,432 g; 16,7/- mm; 10 h; odlomený okraj

Lok.: Akropole; id sáčku D27 (S-JTSK: -730421,87;-1039211,85).



Vladislav II. (1140–1174), AR denár z let 1140–1158

Av.: postava muže zápasícího se lvem zprava; vnitřní obodek perličkový, [...]VVLADI[...]

VVLADI[...]

Rv.: dvojice světců, stojících na hradbě s věžicemi a náznakem brány, vnitřní obodek perličkový, + SC[...].A[...].S

Lit.: Cach 1972, s. 43, č. 594; Šmerda 1996, s. 86–87, č. 234.

6. -/0,719 g; 16,6/16,4 mm; 5,5 h; olámaný

Lok.: Akropole; id sáčku D126 (S-JTSK: -730400,74;-1039223,63).



Bedřich I. (1173, 1179–1181, 1182–1189)

AE denár z let 1179–1181

Av.: postava panovníka s praporem, sedícího na trůnu zprava, vnitřní obvodok perličkový, opis nečitelný

Rv.: nečitelný motiv, opis nečitelný

Lit.: Cach 1972, s. 46, č. 623; Šmerda 1996, s. 90–91, č. 264.

7. 0,513/0,408 g; +/- mm

Lok.: Akropole; id sáčku 1023 (S-JTSK: -730449,78;-1039242,43).



Přemysl I. Otakar (1192–1193, 1197–1230)

AR denár z období před rokem 1230

Av.: korunovaná hlava panovníka čelně, po stranách kroužky, vnitřní obvodok perličkový, [+ P]REM[I]ZL°R[...]

Rv.: hlava světce se svatozáří čelně, po stranách kroužky, vnitřní obvodok perličkový, SANCTVS°WENCEZ[...]

Lit.: Cach 1974,⁴⁰ s. 32, č. 700.

8. -/0,744 g; 19,1/18,6 mm; 1,5 h

Lok.: Neopevňené sídliště; id sáčku bod 9 (okolí bodu S-JTSK: -730624,08;-1039123,41).

Vrcholně středověké a novověké ražby



ČECHY, Václav II. (1278/83–1305)

mincovna: *Kutná Hora*, AR parvus z let 1300–1305

Av.: v perličkovém kruhu koruna, v perličkovém kruhu + [W]:I:I:[R:B]OEM

⁴⁰ CACH, František: *Nejstarší české mince III. České a moravské mince doby brakteátové*, Praha 1974.

Rv.: v perličkovém kruhu korunovaný český lev doleva, v perličkovém kruhu
+ **P[R]A[G]: [PAR]VI**

Lit.: Castelin 1953,⁴¹ s. 34, č. 3 var.

9. 0,483/0,435 g; 13,8/- mm; 3 h; olámaný okraj, na reversu dvojráz, sekundárně deformovaný, rozdělovací znaménka tvaru kroužků

Lok.: Akropole; id sáčku 1050 (S-JTSK: -730453,80;-1039343,79).



Jan Lucemburský (1310–1346)

mincovna: *Kutná Hora*, AR pražský groš patrně z let 1327–1340

Av.: v perličkovém kruhu koruna, v perličkovém kruhu + **IOHANNES** dva křížky nad sebou **PRIMVS**, v perličkovém kruhu + **DEI** dva křížky nad sebou **GRATIA** trojlist **REX** dva křížky na sebou **BOEMIE**

Rv.: v perličkovém kruhu korunovaný český lev doleva, * + * **GROSSI** čtyři kroužky do kosočtverce **PRAGENSES**, rubní značka tvaru kroužku (blíže neurčitelná)

Lit.: Castelin 1960,⁴² s. 151, typ IV/25 var.; Hásková 1991,⁴³ s. 29, č. 58; tab. 10:58; Cihlář – Jeřábek 2013,⁴⁴ s. 80, obr. 17.

10. 3,749/3,727 g; 28,8/28,2 mm; 7,5 h

Lok.: Akropole; id sáčku 1004 (okolí bodu S-JTSK: -730445,13;-1039382,01).

–, Av.: v perličkovém kruhu koruna, v perličkovém kruhu + **IOHANNES** dva kroužky nad sebou **PRIMVS**, v perličkovém kruhu [DEI dva kroužky nad sebou **GRATIA** dva kroužky nad sebou či trojlist] **REX** dva kroužky na sebou **BOEMIE**

Rv.: v perličkovém kruhu korunovaný český lev doleva, * + [* GRO]SSI lilie **PRAGENSES**, rubní značka tvaru kroužku (blíže neurčitelná)

⁴¹ CASTELIN, Karel: *Česká drobná mince doby předhusitské a husitské (1300–1471)*, Praha 1953.

⁴² CASTELIN, Karel: *O chronologii pražských grošů Jana Lucemburského*, Numismatický sborník 6, 1960, s. 129–163.

⁴³ HÁSKOVÁ, Jarmila: *České, moravské a slezské mince 10.–20. století*. Národní muzeum v Praze, *Chaurova sbírka III. Pražské groše (1300–1526)*, Praha 1991.

⁴⁴ CIHLÁŘ, Jan – JEŘÁBEK, Tomáš: *Několik nepopsaných variant pražských grošů Jana Lucemburského a IV. skupina Castelinovy typologie*, *Folia numismatica* 27/1, 2013, s. 67–87.

Lit.: Castelin 1960, s. 152, typ VI/34 nebo 36 var.; Hásková 1991, s. 31–32, č. 68 var.; tab. 12:68 var.

11. 3,095/3,081 g; 27,1/27,7 mm; 11,5 h; na aversu dvojráz

Lok.: Akropole; id sáčku 1029 (okolí bodu S-JTSK: -730445,13;-1039382,01).

–, Av.: v perličkovém kruhu koruna, v perličkovém kruhu + **IOHANNES** dva kroužky nad sebou **PRIM[V]S**, v perličkovém kruhu + **DEI** dva kroužky nad sebou **GRA[T]IA** trojlist **REX** dva kroužky nad sebou **BOE[MI]E**

Rv.: v perličkovém kruhu korunovaný český lev doleva, * + [* GR]**ROSSI** lilie **PR[A]GENSES**

Lit.: Castelin 1960, s. 152, typ VI/36; Hásková 1991, s. 31, č. 66, tab. 12:66.

12. -/3,65 g; -/- mm; 6,5 h; dvojráz, sekundárně deformovaný a částečně rozlomený, dvojtečky v lícním opisu jsou tvořeny dvojicemi kroužků

Lok.: Akropole; bez id sáčku, geodeticky nezaměřeno (nález z amatérského průzkumu v 90. letech 20. století uložený v soukromé sbírce).



–, Av.: v perličkovém kruhu koruna, v perličkovém kruhu + **IOHANNES** dva kroužky nad sebou **PRIMVS**, v perličkovém kruhu + **DEI** dva kroužky nad sebou [G]**RATIA** [trojlist?] **REX** dva kroužky na sebou **BOEMIE**

Rv.: v perličkovém kruhu korunovaný český lev doleva, * + * **GROSSI** lilie **PRAGENSES**

Lit.: Castelin 1960, s. 152, typ VI/36; Hásková 1991, s. 31, č. 66, tab. 12:66.

13. 3,106/3,090 g; 27,5/27,6 mm; 6 h; na aversu i reversu dvojráz.

Lok.: Akropole; id sáčku 1096 (okolí bodu S-JTSK: -730445,13;-1039382,01).

Václav IV. (1378–1419)

mincovna: *Kutná Hora*, AR jednostranný peníz se lvem a čtyřřázem mladšího typu

Av.: v širokém hladkém kruhu korunovaný český lev doleva

Rv.: hladký, čtyřřáz

Lit.: Hána 2002,⁴⁵ s. 46, typ III. var. 2 (?).

14. 0,481/0,464 g; 14,7/14,9 mm; - h; drobně olámaný okraj

Lok.: Akropole; id sáčku 1060 (okolí bodu S-JTSK: -730445,13;-1039382,01).



Husitské období (1420–1436)

blíže neznámá mincovna či falzátorská dílna, AE jednostranný flútek patrně z let 1420–1437

Av.: ve dvojitém hladkém kruhu korunovaný český lev doleva, čtyřřáz

Rv.: hladký

Lit.: –.

15. -/0,526 g; -/13,5 mm; vylomený okraj, sekundárně deformovaný

Lok.: Akropole; id sáčku D117 (S-JTSK: -730362,25;-1039287,60).



AE jednostranný flútek patrně z let 1420–1436

Av.: ve dvojitém hladkém kruhu korunovaný český lev doleva

Rv.: hladký

Lit.: –.

16. 0,599/0,542 g; 15,0/14,4 mm

Lok.: Akropole; id sáčku D158 (S-JTSK: -730459,85;-1039276,92).

⁴⁵ HÁNA, Jiří: *Obrazové analogie na mincích. Příspěvek k typologii českých peněz se lvem a čtyřřázem*, in: Pavel Radoměský. *Sborník numismatických studií k 75. výročí narození*, ed. L. Polanský, Praha 2002, s. 40–61.

Jiří z Poděbrad (1458–1471)

 mincovna *Kutná Hora*, AR jednostranný kruhový peníz – blíže neurčitelný

Av.: v hladkém kruhu korunovaný český lev doleva

Rv.: hladký

Lit.: –

17. 0,232/0,204 g; -/- mm; sekundárně deformovaný, cca 1/3 ražby odlomena

Lok.: Akropole; id sáčku D13 (S-JTSK: -730444,42;-1039210,46).

AR jednostranný kruhový peníz patrně z let 1469–1471

Av.: v perličkovém kruhu korunovaný český lev doleva, hřívá složena ze 3+4 půlměsíčků

Rv.: hladký, částečně patrný negativní obraz aversu

Lit.: Castelin 1953, s. 254, č. 75; Hásková 1991, s. 114, č. 376, tab. 71:376 var.;

 Hána 2004,⁴⁶ s. 234, var. G/2; Gregor – Hána 2020,⁴⁷ s. 89, typ P/3.

18. 0,398/0,321 g; 14,1/12,9 mm

Lok.: Akropole; id sáčku D29 (S-JTSK: -730459,33;-1039228,65).

Ferdinand I. (1526–1564)

 mincovna: *Kutná Hora*, AR jednostranný bílý peníz patrně z let 1533–1557

Av.: v perličkovém kruhu korunovaný český lev doleva, v perličkovém kruhu [FER]DINAND:PRI[.]

Rv.: hladký, částečně patrný negativní obraz aversu

 Lit.: Nohejlová 1936,⁴⁸ s. 123, typ B (blíže neurčitelný); Veselý 2008,⁴⁹ s. 8–9, typ II.b (blíže neurčitelný).

19. -/0,282 g; 13,0/12,8 mm; olámaný okraj

Lok.: Neopevňené sídliště; id sáčku bod 9 (okolí bodu S-JTSK: -730620,67;-1039123,49).

AR jednostranný haléř (malý neboli černý peníz) bez letopočtu

 Av.: v perličkovém kruhu korunovaná ozdobná iniciála **F**, po stranách dvě pěticipé (?) hvězdy a oddělené zkratky **R-P**

Rv.: hladký, částečně patrný negativní obraz aversu

 Lit.: Čermák – Skrbek 1891–1913,⁵⁰ tab. V:29 (?); Halačka 2011,⁵¹ s. 59, č. 84 (?).

20. 0,313/0,293 g; 12,4/12,0 mm; dvojráz

Lok.: Akropole; id sáčku D05 (S-JTSK: -730438,62;-1039225,57).

⁴⁶ HÁNA, Jiří: *Západo- a jihočeská mincovní privilegia druhé poloviny 15. století (K problémům identifikace mincovní produkce)*, Sborník Západočeského muzea v Plzni, řada Historie 17, 2004, s. 222–235.

⁴⁷ GREGOR, Pavel – HÁNA, Jiří: *Typologie českých kruhových peněz se lvem a haléřů s korunou*, Praha 2020.

⁴⁸ NOHEJLOVÁ, Emanuela: *Nález v Lužanech*, Numismatický časopis československý 11–12, 1936, s. 120–130, tab. IV, č. 9–14.

⁴⁹ VESELÝ, Roman: *Bílý peníze Ferdinanda I. (1526–1564)*, Numismatické listy LXIII, 2008, s. 5–21.

⁵⁰ ČERMÁK, Kliment – SKRBEK, Bedřich: *Mince království Českého za panování rodu Habsburského od roku 1526. Díl III. Část obrazová*, Pardubice 1891–1913.

⁵¹ HALAČKA, Ivo: *Vládní mince zemí Koruny České 1526–1856. Díl I–II*, Brno 2011.

Maxmilián II. (1564–1576)

mincovna: *Kutná Hora*, mincmistři Jiří Šatný a Samuel Vodolínský (1568–1575),

AR jednostranný bílý peníz 1569

Av.: v perličkovém kruhu korunovaný český lev doleva, v perličkovém kruhu koruna **MAX[I]SECVN I569**

Rv.: hladký

Lit.: Čermák – Skrbek 1891–1913, tab. IX:75 var.; Halačka 2011, s. 116, č. 206 var.; Šimek 2011,⁵² s. 50 a 300, č. 58.

21. 0,443/0,410 g; 13,1/13,2 mm; rozdělovací znaménka tvaru kosočtverců

Lok.: Akropole; id sáčku 1033 (S-JTSK: -730439,94;-1039229,74).

AR jednostranný bílý peníz 1570

Av.: v perličkovém kruhu korunovaný český lev doleva, v perličkovém kruhu koruna **MAXI·SE[CVN·I]570**

Rv.: hladký

Lit.: Čermák – Skrbek 1891–1913, tab. IX:75 var.; Halačka 2011, s. 116, č. 206; Šimek 2011,⁵³ s. 52 a 301, č. 64.

22. -/0,240 g; -/- mm; olámaný okraj, sekundárně deformovaný, rozdělovací znaménka tvaru kosočtverce

Lok.: Akropole; id sáčku D130 (S-JTSK: -730398,17;-1039224,55).



Rudolf II. (1576–1611)

mincovna: *České Budějovice*, mincmistr Christoph Schönfeld (1578–1584), AR bílý groš bez letopočtu

Av.: v perličkovém kruhu korunovaný český lev doleva, v perličkovém kruhu **RVDO[L]·II·D·G·R** v oválu **CS IM·S·A·G·HI[·]B·REX**

Rv.: v perličkovém kruhu dvouhlavý korunovaný orel se svatozářemi zpřima, v perličkovém kruhu **ARCH·DVX·AVS·DVX·B·MA·M**

⁵² ŠIMEK, Eduard: *České, moravské a slezské mince 10.–20. století. Národní muzeum – Chaurova sbírka IV. 1. Tolary, pražské groše, drobné mince Ferdinanda I. (1526–1564)*, Praha 2009.

⁵³ ŠIMEK, Eduard: *České, moravské a slezské mince 10.–20. století. Národní muzeum – Chaurova sbírka IV. 2. Mince Maxmiliána II. a Rudolfa II. (1564–1576–1611)*, Praha 2011.

Lit.: Čermák – Skrbek 1891–1913, tab. XVIII:141 var.; Chvojka 1986,⁵⁴ s. 112, typ B/var. 1.

23. 1,825/1,704 g; 21,4/21,2 mm; 4 h; naprasklý okraj, v ploše aversu i reversu vady střížku, sekundárně deformovaný; rozdělovací znaménka tvaru teček.
Lok.: Neopevňené sídliště; id sáčku PVIN 56 (S-JTSK: -730590,96;-1039068,28).

HORNÍ LUŽICE, Zhořelec, město

mincovna: *Zhořelec*, AR kruhový peníz patrně z 60. let 15. až počátku 16. století

Av.: v provazcovém kruhu **GOR**

Rv.: v hladkém kruhu koruna

Lit.: Šafář 1990,⁵⁵ s. 130–131, typ č. III, obr. 3.

24. 0,242/0,182 g; 12,4/12,2 mm; 2,5 h

Lok.: Akropole; id sáčku D199 (S-JTSK: -730360,01;-1039324,72).



SLEZSKO, Ferdinand I. (1526–1564)

mincovna: *Vratislav*, mincmistr Konrád Sauerman (1532), AR halěř bez leto-počtu (1532)

Av.: v perličkovém kruhu korunovaná iniciála **F**, nad ní oválná tečka

Rv.: v perličkovém kruhu iniciála **S**, uprostřed oválná tečka, po stranách dva kosočtverce

Lit.: Saurma 1883,⁵⁶ s. 22, č. 106, taf. XXXV:1; Markl 1896/1974,⁵⁷ s. 199, č. 1886, taf. IX:1886; Friedensburg – Seger 1901,⁵⁸ s. 1, č. 27; Šimek 2009, s. 110 a 162, č. 279 var.; Halačka 2011, s. 93, č. 162; Vorel 2011,⁵⁹ s. 34, č. 1 var.

25. 0,339/0,285 g; 11,7/11,9 mm; 2 h; nepatrně prohnutý okraj, tmavá černo-hnědá patina

Lok.: Neopevňené sídliště; id sáčku PVIN 4 (S-JTSK: -730699,13;-1039007,85).

⁵⁴ CHOJKA, Jiří: *Ražby poslední českobudějovické mincovny*, České Budějovice 1986.

⁵⁵ ŠAFÁŘ, Oldřich: *Zhořelecké halěře*, Numismatické listy 45, 1990, s. 129–137.

⁵⁶ SAURMA-JELTSCH, Hugo von: *Schlesische Münzen und Medaillen*, Breslau 1883.

⁵⁷ MARKL, Moriz: *Die Münzen und Medaillen und Prägungen mit Namen und Titel Ferdinand I.*, Prag – Bielefeld 1896/1974.

⁵⁸ FRIEDENSBURG, Ferdinand – SEGER, Hans: *Schlesiens Münzen und Medaillen der Neueren Zeit*, Breslau 1901.

⁵⁹ VOREL, Petr: *Slezský vládní halěř z vratislavské mincovny z roku 1532*, Numismatické listy 66, 2011, s. 27–35.

SLEZSKO, Leopold I. (1657–1705)

mincovna: *Opole*, mincmistr Martin Maxmilian Wackerl (1685–1699), AR krejcar 1698

Av.: v perličkovém kruhu portrét panovníka doprava, v perličkovém kruhu []

LEOPOLDVS·D G·R·T·S·A·G·H·B·REX

Rv.: v hladkém kruhu korunovaný dvouhlavý orel zpřímá, na hrudi v oválu ·1·, v perličkovém kruhu **98·ARCHIDVX·AVS·DVX·BVR·SIL·16**

Lit.: Čermák – Skrbek 1891–1913, tab. C:991; Friedensburg – Seger 1901, s. 12, č. 694; Jungwirth 1975,⁶⁰ s. 97, i-14; Nechanický 1991,⁶¹ s. 76, č. 826, tab. XXI:826; Halačka 2011, s. 734 (pouze ročník, tuto variantu neuvádí); Cuhaj – Michael 2014,⁶² s. 924, č. KM 612.

26. 0,813/0,703 g; 16,2/- mm; 11 h; olámaný okraj

Lok.: Akropole; id sáčku D01 (S-JTSK: -730425,41;-1039224,90).

AR grešle (3/4krejcar) 1697

Av.: v perličkovém kruhu nekorunovaný dvouhlavý orel zpřímá, na hrudi štítek italského typu

Rv.: v perličkovém kruhu říšské jablko s dvojitým hladkým obvodem a křížem s dvojicemi kroužků na konci každého ramene a kroužkem uprostřed, uvnitř jablka číslice **3**, po stranách oddělená dvojčíslí letopočtu **16-97** a tři dvojice ozdobných znamének (dva kosočtverce – dvě rozvinuté střelky – dva kosočtverce)

Lit.: Friedensburg – Seger 1901, s. 12, č. 693; Jungwirth 1975, s. 93, i-15; Šůla 1976,⁶³ s. 49, var. L3–R38; Nechanický 1991, s. 78, č. 886; Halačka 2011, s. 737, č. 1687 var.; Cuhaj – Michael 2014, s. 923, č. KM 438.

27. 0,682/0,584 g; 15,1/16,4 mm; 12 h; drobně vylomený okraj

Lok.: Akropole; id sáčku 1002 (S-JTSK: -730461,37;-1039312,98).

mincmistr Franz Nowak (1699–1704), AR grešle (3/4krejcar) 1704

Av.: v perličkovém kruhu dvouhlavý nekorunovaný orel zpřímá, na hrudi štítek italského typu

Rv.: v perličkovém kruhu říšské jablko s dvojitým hladkým obvodem a křížem s dvojicemi kroužků na konci každého ramene a kroužkem uprostřed, uvnitř jablka číslice **3**, po stranách oddělená dvojčíslí letopočtu **17-04** a tři dvojice ozdobných znamének (dva kosočtverce – dvě rozvinuté střelky – dva kosočtverce)

⁶⁰ JUNGWIRTH, Helmut: *Corpus Nummorum Austriacorum (CNA). Band V. Leopold I. – Karl VI. (1657–1740)*, Wien 1975.

⁶¹ NECHANICKÝ, Zdeněk: *Mincovnictví Leopolda I. 1657–1705*, Hradec Králové 1991.

⁶² CUHAJ, George – MICHAEL, Thomas (eds.): *Standard Catalog of World Coins 1601–1700. 6th Edition*, Iola 2014.

⁶³ ŠŮLA, Jaroslav: *Příspěvek k problematice variant ornamentů slezských grešlí Leopolda I.*, Numismatické listy 31, 1976, s. 45–55.

Lit.: Čermák – Skrbek 1891–1913, tab. LXXXVII:839 var.; Friedensburg – Seger 1901, s. 13, č. 722; Jungwirth 1975, s. 116, d-15, taf. 15:16 var.; Šůla 1976, s. 49, var. L3–R38; Nechanický 1991, s. 78, č. 889, tab. XXII:889 var.; Halačka 2011, s. 737, č. 1687 var.; Michael 2016,⁶⁴ s. 676, č. KM 438.

28. 0,674/0,551 g; 15,8/15,7 mm; 12 h; na reversu vada razidla

Lok.: Předhradí; id sáčku D185 (S-JTSK: -730466,72;-1039451,31).

29. 0,613/0,535 g; 15,9/15,9 mm; 12 h; na aversu i reversu drobné vady materiálu (řediny), sekundárně deformovaná; zbytky tmavé černé patiny

Lok.: Neopevněné sídliště; id sáčku PVIN 56 (S-JTSK: -730590,96;-1039068,28).

mincovna: *Břeb*, mincmistr Kryštof Brettschneider (1693–1714), AR grešle (3/4krejcar) 1693

Av.: v perličkovém kruhu dvouhlavý nekorunovaný orel zpřima, na hrudi štítek španělského typu

Rv.: v perličkovém kruhu říšské jablko s dvojitým hladkým obvodem a křížem s hladkými rameny a tečkou uprostřed, uvnitř číslice **3**, po stranách oddělená dvojčíslí letopočtu **16-93**, písmena **M-B** a dvě dvojice ozdobných znamének (dva kosočtverce – dva kosočtverce)

Lit.: Friedensburg – Seger 1901, s. 13, č. 728; Jungwirth 1975, s. 79, k-14; Šůla 1976, s. 49, var. L1–R27; Nechanický 1991, s. 83, č. 963 (pouze ročník, tuto variatu neuvádí); Halačka 2011, s. 748 (pouze ročník, tuto variantu neuvádí); Cuhaj – Michael 2014, s. 923, č. KM 594.

30. 0,726/0,646 g; 15,7/16,2 mm; 12 h; na reversu vady razidla

Lok.: Neopevněné sídliště; id sáčku PVIN 39 (S-JTSK: -730739,04;-1038973,43).

AR grešle (3/4krejcar) 1695

Av.: v perličkovém kruhu dvouhlavý nekorunovaný orel zpřima, na hrudi štítek italského typu

Rv.: v perličkovém kruhu říšské jablko s dvojitým hladkým obvodem a křížem s dvojicemi kroužků na konci každého ramene a kroužkem uprostřed, uvnitř číslice **3**, po stranách oddělená dvojčíslí letopočtu **16-95**, písmena **M-B** a dvě dvojice ozdobných znamének (dva kosočtverce – dva kosočtverce)

Lit.: Čermák – Skrbek 1891–1913, LXXXVII:837; Friedensburg – Seger 1901, s. 13, č. 735; Jungwirth 1975, s. 85, k-15; Šůla 1976, s. 49, var. L3–R27; Nechanický 1991, s. 83, č. 966, tab. XXV:966 var.; Halačka 2011, s. 748 (pouze ročník, tuto variantu neuvádí); Cuhaj – Michael 2014, s. 923, č. KM 594.

⁶⁴ MICHAEL, Thomas (ed.): *Standard Catalog of World Coins 1701–1800. 7th Edition*, Iola 2016.

31. 0,726/0,605 g; 15,9/15,8 mm; 12 h; okraj naprasklý ražbou (?)

Lok.: Neopevňené sídliště; id sáčku PVIN 42 (S-JTSK: -730638,69;-1039086,30).



Slezsko, TĚŠÍNSKO, Alžběta Lukrécie (1625–1653)

mincovna: *Těšín*, mincmistr Ludwig Brohon (1648–1649), AR krejcar 1649 (s titulem Ferdinanda III.)

Av.: v perličkovém kruhu portrét panovníka doprava, nečitelné znaménko

FER III·D·G·R: v oválu **I I·S·A·G·H B R**

Rv.: v hladkém kruhu korunovaný znak, po stranách oddělené zkratky **L·B**, v perličkovém kruhu **MO:NO:DV[:T]ESCH:1649**

Lit.: Saurma 1883, s. 14, č. 109; Friedensburg – Seger 1901, s. 54, č. 3082; Kalus 1994,⁶⁵ s. 27, č. 70; Holečková 2010,⁶⁶ s. 199 a 298, č. 361 var.; Halačka 2011, s. 614 (pouze ročník, tuto variantu neuvádí); Cuhaj – Michael 2014, s. 980, č. KM 43.

32. 0,503/0,491 g; 15,5/16,1 mm; 6 h; sekundárně deformovaný, krajový střížek, rozdělovací znaménka tvaru teček

Lok.: Neopevňené sídliště; id sáčku PVIN 53 (S-JTSK: -730600,00;-1039036,85).



Slezsko, VRATISLAV, město, **Vladislav II. Jagellonský** (1471–1516)

mincovna: *Vratislav*, AR haléř patrně z let 1510–1511

Av.: v perličkovém kruhu iniciála **W**

Rv.: v perličkovém kruhu korunovaný český lev doleva, částečně patrný negativní obraz aversu

Lit.: Saurma 1883, s. 19, č. 15, taf. XXXXI:12; Saurma 1892,⁶⁷ s. 2, č. 82, taf. II:34;

⁶⁵ KALUS, Jaromír: *Mince knížectví těšínského*, Český Těšín 1994.

⁶⁶ HOLEČKOVÁ, Zuzana: *České, moravské a slezské mince 10.–20. století. Národní muzeum – Chaurova sbírka VI. 1. Nevládní tolarové ražby – ražby slezských knížectví*, Praha 2010.

⁶⁷ SAURMA-JELTSCH, Hugo von: *Die Saurmische Münzsammlung deutscher, schweizerischer und polnischer Gepräge*, Berlin 1892.

Friedensburg 1931,⁶⁸ s. 6, č. 127, taf. 2:127.

33. 0,241/0,195 g; -/12,2 mm; 12 h; vylomený okraj

Lok.: Neopevňené sídliště; id sáčku D30 (S-JTSK: -730452,52;-1039249,84).



Ludvík I. Jagellonský (1516–1526)

mincovna: *Vratislav*, AR halér

Av.: v perličkovém kruhu korunovaný monogram **LR**

Rv.: v perličkovém kruhu korunovaný český lev doleva, pod ním iniciála **W**

Lit.: Saurma 1883, s. 19, č. 19, tab. XXXXI:15; Friedensburg 1931, s. 6, č. 129, taf. 2:128; Holečková 2010, s. 235 a 306, č. 430.

34. -/0,290 g; 12,5/12,6 mm; 12 h

Lok.: Akropole; id sáčku D124 (S-JTSK: -730434,26;-1039305,23).

DOLNÍ RAKOUSY, Albrecht V. (1411–1439)

mincovna: *Vídeň*, mincmistr Nicklas unterm Himmel, AR jednostranný feník se čtyřřázem patrně z doby po roce 1427

Av.: v hladkém trojpásmu rakouský znak, kolem v ligaturách a zkratkách **AL-BER-TUS**, dole v úhlu trojpásmu šesticípá hvězda

Rv.: hladký, částečně patrný negativní obraz aversu

Lit.: Radoměský 1967,⁶⁹ s. 133, č. VI:15; Koch 1994,⁷⁰ s. 313, č. Fa6, taf. 83:Fa6.

35. -/0,357 g; -/- mm; olámaný okraj, naprasklý a sekundárně deformovaný

Lok.: Akropole; id sáčku D133 (S-JTSK: -730430,53;-1039292,51).

⁶⁸ FRIEDENSBURG, Ferdinand: *Die Schlesischen Münzen des Mittelalters*, Breslau 1931.

⁶⁹ RADOMĚSKÝ, Pavel: *Nález mincí z 15. století v Králově Dvoře u Berouna*, Sborník Národního muzea 21, 1967, č. 3, řada A – historie, s. 109–189, tab. I–IV.

⁷⁰ KOCH, Bernhard: *Corpus nummorum austriacorum. Band I. Mittelalter*, Wien 1994.



- , *neznámá falzátorská dílna* – „*Vídeň*“, mincmistr „Nicklas unterm Himmel“,
 AE jednostranný fenik patrně z doby po roce 1427 – dobové falzum
 Av.: v hladkém troj pásu rakouský znak, kolem v ligaturách a zkratkách
AL-BER-TUS, úhly troj pásu nečitelné, čtyřřáz
 Rv.: hladký, částečně patrný negativní obraz aversu
 Lit.: Radoměřský 1967, s. 133, č. VI:15c; Koch 1994, s. 313, č. Fa6, taf. 83:Fa6
 (avšak z odlišného materiálu).
36. 0,518/0,479 g; 14,8/- mm; - h; sekundárně deformovaný, na aversu i rever-
 su částečně dochované pokovení
 Lok.: Akropole; id sáčku D162 (S-JTSK: -730451,27;-1039332,52).



- ŠTÝRSKO, Ferdinand I.** (1521–1564)
 mincovna: *Štýrský Hradec*, AR jednostranný fenik 1536 (?)
 Av.: v hladkém kosočtverci dva spojené znaky, nad nimi **1536**, dole iniciála **F**
 Rv.: hladký, částečně patrný negativní obraz aversu
 Lit.: Saurma 1892, s. 17, č. 738 var.
37. 0,267/0,231 g; 11,9/11,7 mm
 Lok.: Akropole; id sáčku 1019 (S-JTSK: -730450,90;-1039263,85).

- UHRY, Leopold I.** (1657–1705)
 mincovna: *Bratislava*, mincmistr Christoph Sigmund Hunger (1696–1699), AR
 krejcar 1699
 Av.: v hladkém kruhu portrét panovníka doprava, v perličkovém kruhu
LEOPOLDVS-DG-R v neuzavřeném oválu **I I · S · A [·] G [·] H [·] B [·] REX ·**
 Rv.: v perličkovém kruhu zářící Madona na půlměsíci, s dítětem v levé
 a žezlem v pravé ruce, po stranách oddělené zkratky **C-H**, v perličkovém
 kruhu **99-PATRONA** korunovaný znak **HVNGARLÆ** pěticípá hvězda **16**

Lit.: Jungwirth 1975, s. 102, b-13; Huszár 1979,⁷¹ s. 227, č. 1497; Nechanický 1991, s. 115, č. 1666; Unger 2000,⁷² s. 213, č. 1095; Cuhaj – Michael 2014, s. 1065, č. KM 233.

38. -/0,776 g; 17,3/16,9 mm; 12 h

Lok.: Akropole; id sáčku D128 (S-JTSK: -730427,66;-1039185,79).

NORIMBERK, město

mincovna: *Norimberk*, AR halěz z doby okolo roku 1496 – jednostranný od-ražek

Av.: v kosočtverci svise půlený znak podložený křížem

Rv.: hladký

Lit.: Kellner – Kellner 1991,⁷³ s. 65, č. 129 var.

39. 0,247/0,178 g; 11,7/11,9 mm; olámaný okraj

Lok.: Neopevněné sídliště; id sáčku PVIN 41 (S-JTSK: -730644,79;-1039063,32).

NORIMBERK, Ludwig Christian Lauer (činný 1842–1873)

mosazný početní peníz.

Av.: v perličkovém kruhu pětice hvězd, zbytek motivu nečitelný, v čárkovém kruhu hvězda [L.CH.L]AU[ER hvězda RECH] hvězda **PFEN**•

Rv.: v čárkovém kruhu plachetní loď doleva, zbytek motivu nečitelný

Lit.: Mitchiner 1988,⁷⁴ s. 569, č. 2051 var. (avšak odlišný průměr).

40. 0,332/0,293 g; -/- mm; 12 h; sekundárně deformovaný, při okraji (2 h) pravidelný kruhový vrtaný otvor o průměru 1,4 mm

Lok.: Akropole; id sáčku D17 (S-JTSK: -730440,67;-1039236,63).

WÜRTEMBERG, Eberhard Ludwig (1677–1733)

mincovna: *Stuttgart*, AR krejcar 1705

Av.: v hladkém kruhu znak, po stranách dvě pěticipé hvězdičky, nad znakem

1705, v perličkovém kruhu + **EBERH•LVD•D•G•DVX•WIRTEMB**

Rv.: v perličkovém kruhu znak, nad ním zkratky I.K., v perličkovém kruhu čtyřlístá květina, **ET•TEC•COM•MON•DOM•IN•HEID**•

Lit.: Klein – Raff 1992,⁷⁵ s. 57–58 (pouze ročník, tuto variantu neuvádí); Schön 2007,⁷⁶ s. 1169, č. 3; Michael 2016, s. 718, č. KM 258.

41. 0,386/0,342 g; -/- mm; 11,5 h; olámaný okraj, sekundárně deformovaný

Lok.: Akropole; id sáčku D21 (S-JTSK: -730401,55;-1039238,29).

⁷¹ HUSZÁR, Lajos: *Münzkatalog Ungarn von 1000 bis heute*, Budapest – München 1979.

⁷² UNGER, Emil: *Magyar éremhatározó. II. kötet (1526–1740)*, Budapest 2000.

⁷³ KELLNER, Hans-Jörg – KELLNER, Elisabeth: *Die Münzen der Reichsstadt Nürnberg*, Süddeutsche Münzkataloge, Band 1. Stuttgart 1991.

⁷⁴ MITCHINER, Michael: *Jetons, Medalets and Tokens. Volume one. The Medieval Period and Nuremberg*, London 1988.

⁷⁵ KLEIN, Ulrich – RAFF, Albert: *Die Württembergischen Münzen von 1693–1797. Ein Typen-, Varianten- und Probenkatalog*, Süddeutsche Münzkataloge, Band 3. Stuttgart 1992.

⁷⁶ SCHÖN, Gerhard: *Deutscher Münzkatalog 18. Jahrhundert 1700–1806*, München 2007.



POLSKO, Alexandr I. Jagellonský (1501–1506)

mincovna: *Krakow*, AR 1/2groš bez letopočtu

Av.: v perličkovém kruhu jednohlavá korunovaná orlice zpřímá, v perličkovém kruhu + **A[LEX]A[N]DER:D[EI]:G:REX**

Rv.: v perličkovém kruhu koruna, v perličkovém kruhu +**M[ONE]TA:REG':POLONIE**

Lit.: Saurma 1892, s. 133, č. 5283, Taf. LXXXI:2776; Kopicki 1995,⁷⁷ s. 42, č. 389, tab. 23:389.

42. 0,811/0,737 g; 17,8/18,3 mm; 8,5 h; drobně olámaný okraj, sekundárně deformovaný, rozdělovací znaménka jsou tvořena dvěma kroužky na sebou
Lok.: Neopevňené sídliště; id sáčku PVIN 48 (S-JTSK: -730621,94;-1039112,68).



LITVA, Zikmund III. Vasa (1587–1632)

mincovna: *Wilno*, AR IIIgroš 1593

Av.: v perličkovém kruhu portrét panovníka doprava,

SIG·III·D·G·REX·PO·M·D·L

Rv.: v perličkovém kruhu korunovaný znak, nad ním číslice **III**, po stranách orlice a jezdec, pod ním oddělená dvojčíslí letopočtu **15·93** / **GROS·ARG** / **TRIP·M·D·L** / šestilistá květina – střela – šestilistá květina

⁷⁷ KOPICKI, Edmund: *Ilustrowany skorowidz pieniędzy polskich i z Polską związanych. Teksty. Część 1*, Warszawa 1995.

Lit.: Saurma 1892, s. 138, č. 5614, Taf. LXXXXVI:2936 var.; Kamiński – Kurpiewski 1990,⁷⁸ s. 411, č. 2131; Kopicki 1995, s. 157, č. 3521, tab. 184:3521.

43. -/2,30 g; 21,3/20,9 mm; 1,5 h

Lok.: Neopevněné sídliště; geodeticky nezaměřeno (nález z roku 2008).



ELBING, město, **švédská okupace** (1626–1636), **Christina** (1632–1654)

mincovna: *Elbing*, AR 1/24tolaru (poltorak, groš) 1635

Av.: v hladkém kruhu korunovaný znak, v nečitelném kruhu [C]HRIS'D'G ve štítu **3** [REG'S]VE

Rv.: v hladkém kruhu říšské jablko, nahoře po stranách rozdělené poslední dvojčíslí letopočtu **3-5**, v nečitelném kruhu křížek tvaru **x MO**[NO], v ozdobné kartuši nečitelná značka **REG'SVE**

Lit.: Cuhaj – Michael 2014, s. 1456, č. KM 43.

44. 0,932/0,826 g; 19,1/19,2 mm; 12 h

Lok.: Neopevněné sídliště; id sáčku PVIN 9 (S-JTSK: -730725,06;-1038982,30).

STŘEDNÍ EVROPA, **blíže neurčitelný panovník**

AR jednostranná mince (miskovitý feník?) patrně z 15.–16. století.

Av.: v hladkém kruhu korunovaná polopostava (?) doprava, vlevo za ní dva štihlé hroty zakončené tečkami, namísto opisu kuličky

Rv.: hladký

Lit.: ?

45. -/0,207 g; 12,3/- mm; olámaný okraj, sekundárně deformovaný

Lok.: Akropole; id sáčku D129 (S-JTSK: -730410,95;-1039217,76).

⁷⁸ KAMIŃSKI, Czeslaw – KURPIEWSKI, Janusz: *Katalog monet polskich 1587–1632 (Zygmunt III. Waza)*, Warszawa 1990.

STŘEDNÍ EVROPA (?), blíže neurčitelný panovník

AE mince (?)

Av.: dvouhlavý orel zpříma, na hrudi svisle dělený znak

Rv.: v hladkém kruhu zcela setřený obraz

Lit.: ?

46. 0,285/0,249 g; -/12,6 mm; okraj popraskaný ražbou, sekundárně deformovaný

Lok.: Akropole; id sáčku 1110, geodeticky nezaměřeno.



STŘEDNÍ EVROPA (?), AE blíže neurčený předmět

Av.: v zoubkovaném kruhu christogram (?) v podobě stylizovaných písmen **XP**

Rv.: negativní obraz aversu, stopy po pájce

Lit.: –.

47. -/0,622 g; 16,1/16,0 mm; na okraji úhoz, světlá šedozelená patina

Lok.: Neopevňené sídliště; id sáčku PVIN 40 (S-JTSK: -730643,78;-1039032,18).

Hodnocení

Z areálu celé sídelní aglomerace bylo dosud v rámci všech dokumentovaných průzkumů detektory kovů získáno celkem 16 mincí ražených v intervalu 10.–počátku 13. století (tab. 1). Vzhledem k tomu, že byly vyzvednuty z povrchových vrstev, nelze jejich původní nálezový kontext specifikovat. V případě ostrohu severně od hradiště můžeme ve všech případech důvodně uvažovat o „ztrátových“ položkách v rámci fungujícího sídliště, uložených následně ve vrstvách či objektech. Nálezy raně středověkých mincí zcela absentovaly na opevněném předhradí. V případě akropole se výrazně koncentrovaly v její severní polovině (obr. 2). Prostorový rozptyl mladších vrcholně středověkých a novověkých exemplářů byl ve srovnání s raně středověkými ražbami podstatně širší (srov. obr. 3). Vezmeme-li v potaz, že v 11. a 12. století v severní části ostrožny fungovalo rozsáhlé pohřebiště, budí to podezření, že alespoň některé mince mohly být původně součástí pohřbů jako „oboly mrtvých“ a do ornice vstoupily v souvislosti s mnohokrát dokumentovaným narušením pohřebiště orbou. Ve stejném prostoru byly rovněž nalezeny tři esovité záušnice středních a velkých rozměrů, jejichž hrobový původ je rovněž poměrně prav-

děpodobný.⁷⁹ Mimo plochu pohřebiště byly nalezeny jen ražby augšpurského biskupa Oldřicha (kat. č. 1) a českého knížete Vladislava II. (kat. č. 6) a můžeme je tak celkem spolehlivě považovat za ztrátové mince.

Tab. 1: Přehled mincovních nálezů 10. až počátku 13. století z jednotlivých poloh aglomerace v Praze-Vinoři. U českých ražeb typy podle Cach 1970–1974.

Ražba	Datování	Vinoř – hradiště	Vinoř – sídliště
biskup Oldřich, Augšpurk (923–973)	okolo 950	Hahn 1976, 130 var.	
Oldřich I. (1012–1034)			293
Břetislav I. (1035–1055)	před 1050		313
Břetislav I. (1035–1055)	1050–1055	322	
Břetislav II. (1092–1110)		388	
Soběslav I. (1125–1140)			572
Soběslav I. (1125–1140)			577
Soběslav I. (1125–1140)		581	
Soběslav I. (1125–1140)		582	
Vladislav II. (1140–1174)	1140–1158	594	
Vladislav II. (1140–1174)	1158–1174		600
Bedřich I. (1173, 1179–1181, 1182–1189)	1179–1181		622
Bedřich I. (1173, 1179–1181, 1182–1189)	1179–1181	623	628
Bedřich I. (1173, 1179–1181, 1182–1189)	1179–1181		629
Přemysl I. Otakar (1192–1193, 1197–1230)	před 1230		700
CELKEM		7	9

⁷⁹ Na druhou stranu je ale třeba připomenout, že mince nebyla nalezena v žádném z dosud prozkoumaných 116 pohřbů a zvyk vkládání mincí do hrobu byl ve středních Čechách 11. a 12. století spíše okrajovým jevem. Žádné mince neznáme ani z rozsáhlých pohřebišť v Lahovicích, Praze-Motole či Hostivici. Srovnání nabízí jen rozsáhlá nekropole okolo románského kostela ve Vrbně u Mělníka, kde byly mince z dlouhého intervalu od sklonku 11. do poloviny 13. století vyzvednuty jen z pěti hrobů. Podle odhadu byly mincemi v souhrnu vybaveny jen asi 3% zemědělců. Viz MILITKÝ, Jiří – POLANSKÝ, Luboš – ŠTEFAN, Ivo – VARADZIN, Ladislav: *Nálezy mincí na raně až vrcholně středověkém pohřebišti u kostela Povýšení sv. Kříže ve Vrbně (okr. Mělník)*, Numismatický sborník 21, 2006, s. 209–214.

Nejstarší a bezesporu nejpozoruhodnější mincí nálezového souboru je denár augšpurského biskupa Oldřicha (923–973).⁸⁰ Podle fabriky mince a sestavy znaků pod kaplicí se jedná o dosud neznámou variantu denáru typu Hahn 130, lišící se od jediného doposud známého exempláře denáru tohoto typu pouze počtem jednotlivých kuliček, umístěných na lícní straně mince.⁸¹ Denáry typu Hahn 130, jejichž emitentem byl biskup Oldřich (923–973), patří k nejstarším ražbám augšpurské mincovny z doby okolo nebo těsně před rokem 950.⁸² Nejstaršími augšpurskými ražbami biskupa Oldřicha, zastoupenými v hromadných, dobře datovatelných mincovních nálezech jsou až denáry typu Hahn 131 s rozdílnou fabrikou a sestavami písmen pod kaplicí na rubních stranách mincí.⁸³ Všechny pocházejí z depotů odkrytých na území dnešního Polska a pobřeží Baltského moře.⁸⁴ Absence augšpurských denárů typu Hahn 130 v uvedených hromadných nálezech tak může být jedním z důkazů, že k jejich početně omezené ražbě došlo ještě před masivním zapojením do výnosného mezinárodního obchodu, směřujícího od poloviny 10. století z Bavor přes Čechy do Pobaltí. Tomu dobře odpovídá poloha vinořského hradiště na obchodních cestách vedoucích z Prahy k přechodu Labe u Toušeně⁸⁵ a dále na Lysou nad Labem a přes Kladsko do centrálního Polska a Pobaltí, nebo, méně pravděpodobně, na Starou Boleslav a údolím Jizery na sever do dolního Poodří a Pobaltí.⁸⁶

Pominout na tomto místě nelze – zvláště pak ne v textu k uctění památky prof. J. Slámy – vztah augšpurského biskupa sv. Oldřicha k českému prostředí, resp. možné událostní souvislosti. Úmrtí sv. Oldřicha (s chybným vročením

⁸⁰ K jeho osobnosti viz BOSL, Karl et al.: *Ulrich (Udalrich)*, in: Bosels bayerische Biographie, Regensburg 1983, s. 794; GOETZ, Werner: *Lebensbilder aus dem Mittelalter. Die Zeit der Ottonen, Salier und Staufer*, Darmstadt 2010, s. 28–40; a zejména nejnovější kritické vydání nejstarších ulříšských legend: BERSCHIN, Walter – HÄSE, Angelika: *Vita Sancti Uodalrici. Die älteste Lebensbeschreibung des heiligen Ulrich*, Heidelberg 2020.

⁸¹ Denár tohoto typu byl dosud znám v jediném exempláři (1,27 g), publikovaném poprvé v roce 1836 v *Jahrs-Bericht des Historischen Vereins im Vorigen Oberdonau-Kreise 1*, s. 63. Dnes je uložen ve sbírkách Maximilianmuseum v Augšpurku.

⁸² Podrobněji HAHN, Wolfgang: *Grundzüge der Altbaierischen Münz- und Geldgeschichte. Teil 7. Der Beginn der Augsburger Münzprägung unter Bischof Ulrich (950er/960er Jahre)*, Money Trend 33/6, 2001, s. 56–61.

⁸³ Nejstaršími z nich jsou depoty: Światky II–III 1883/1885, *tpq 955 (FMP II, s. 538, č. 22–23)*; Turew 1846, *tpq 962 (ILISCH, Peter: Zum Schatzfund von Turwia in Grosspolen, in: Moneta Mediaevalis. Studia numismatyczne i historyczne ofiarowane Profesorowi Stanisławowi Suchodolskiemu w 65. rocznicę urodzin. Warszawa 2002, s. 83)*; Paretz 1882, *tpq 965 (FRIEDLÄNDER, Julius: Der Münzfund von Paretz, Zeitschrift für Numismatik 9, 1882, s. 291)*; Obiszów I 1987, *tpq 965 (FMP IV/2, s. 346, č. 41–42)*.

⁸⁴ Na českém území byly augšpurské denáry biskupa Oldřicha typu Hahn 1976, č. 131 zastoupeny pouze v mincovním souboru Zbečno 1938, *tpq 973 (LUKAS, Jiří – VIDEMAN, Jan: Počátky českého mincovnictví, Praha 2021, s. 37, č. 6–7)* a pravděpodobně i v hromadném nálezu Nový Dvůr 1869, *tpq 985 (LUKAS, J. – VIDEMAN, J. Počátky, s. 92)*.

⁸⁵ K významu tohoto komunikačního uzlu v raném středověku nejnověji HERGESELL, Jan: *Toušeňské lokality Hradištka a Mezi Mosty z pohledu archeologie*, in: Příběh meče, výjimečný archeologický nález z Lázní Toušeně, Čelákovice 2020, s. 7–12.

⁸⁶ BOLINA, Pavel – KLIMEK, Tomáš – CÍLEK, Václav: *Staré cesty v krajině středních Čech*, Praha 2018, s. 366–372.

do roku 972 a nikoliv 973) zmiňuje bez bližšího komentáře svatovítský děkan Kosmas ve své Kronice Čechů.⁸⁷ Přestože byl biskup Oldřich za svého života snad nejvlivnějším duchovním v říši, je tato zmínka přeci jen do jisté míry překvapivá, neboť Kosmův pramen podle všeho systematicky neobsahoval nekrologické záznamy o říšském episkopátu, do textu Kosmovy kroniky tak nevstoupily například záznamy o úmrtí řezenských biskupů, pod jejichž pravomoc česká církev právě až do první poloviny 70. let 10. století spadala.

S přiměřenou dávkou opatrnosti⁸⁸ je tak možno vyslovit domněnku, že pražská tradice v sobě odrážela konkrétní událostní vazbu sv. Oldřicha k českému prostředí, která však už ani kronikáři Kosmovi nemusela být ve 20. letech 12. století známa; hypoteticky je možno uvažovat několik eventuálních interakcí. První z nich přirozeně souvisí s bitvou na Lechu roku 955, ve které se hrál sv. Oldřich klíčovou úlohu a které se účastnila i vojska českého panovníka. Spekulovat lze i o Oldřichově úloze ve složitém a nebulózním vyjednávání o vyčlenění pražské diecéze z řezenského biskupství. Sv. Oldřich byl ostatně jedním ze sufragánů mohučského arcibiskupa, k jejichž kolegiu se připojil i pražský biskup.⁸⁹ Oldřichovým prostředníkem v těchto jednáních, která pobíhala v posledních letech světcova dlouhého života, mohl být kněz Gebhard,⁹⁰ Oldřichův zpovědník a sekretář, který několik let po jeho smrti sepsal nejstarší svatooldřišskou legendu.⁹¹ Mezi Oldřichovými zázraky se v ní připomíná zázračné uzdravení syna českého knížete Boleslava II., po kterém vyrazilo uctít Oldřichovu památku do Augšpurku české poselstvo s nemalými dary.

Nález denáru augšpurského biskupa Oldřicha na pražském hradišti Vinoř tak může stejně dobře souviset s jeho severovýchodně orientovaným distribučním okruhem, jako s konkrétní historickou událostí, která církevní metropoli na rozhraní Švábska a horních Bavor propojila v průběhu třetí čtvrtiny

⁸⁷ MGH SS NS 2, s. 48 (Kosmas pak zmiňuje Oldřichovo jméno ještě při srovnání bitvy na Lechu se střetem na Luckém poli roku 1116 – s. 215). Jelikož tato zpráva nebyla přejata z kroniky Reginona Prümského, resp. jeho pokračovatelů, je možno se domnívat, že pochází z jiného Kosmova zdroje, jímž je nedochovaná tradice pražského kostela (snad letopis), který Kosmas v druhé polovině první knihy své kroniky, kam spadá i zpráva o Oldřichově úmrtí, literárně rozváděl. K nedochované tradici (análům) pražského kostela zejména TŘEŠTÍK, Dušan: *Počátky Přemyslovců. Vstup Čechů do dějin (530–935)*, Praha 1997, zejm. s. 102–105; nejnověji HASIL, Jan: *Causae scribendi*, in: *Cosmas of Prague, The Chronicle of the Czechs* (= CEMT 10), Budapest – New York 2019, s. XXVII–XXXII.

⁸⁸ Jako méně pravděpodobná se jeví varianta, že se jedná o doklad svatooldřišské úcty v době vzniku Kosmovy kroniky, neboť – jakkoliv sv. Oldřich patřil mezi nesmírně oblíbené světce – nejstarší česká nekrologia (resp. kalendária, např. *Necrologium Bohemicum* nebo *Necrologium ostrovské*) sv. Oldřicha nepřipomínají. Srov. analýzu počátků svatooldřišského kultu v jižním Německu: KALHOUS, David: *Bohemi. Prozesse der Identitätsbildung in frühpremyslidischen Ländern (bis 1200)*, Wien 2018, s. 118–123.

⁸⁹ Nenáhodná proto může být i Kosmova záměna skutečného roku Oldřichova skonu s rokem úmrtí odpůrce vzniku pražské diecéze, řezenského biskupa Michaela – připomeňme na tomto místě pojem *záměrného omylu* v Kosmově textu, jehož autorem byl právě prof. J. Sláma.

⁹⁰ K jeho osobnosti viz zejm. BERSCHIN, W. – HÄSE, A.: *Vita Sancti Uodalrici*, s. 9–12; dále GRANDAUR, Georg: *Einleitung*, in: *Das Leben Uodalrichs, des Bischofs von Augsburg*, Leipzig 1941, s. 5–7; KALHOUS, D.: *Bohemi*, s. 121.

⁹¹ MGH SS 4, s. 422–423.

10. století s prostředím raného přemyslovského státu. Minci lze interpretovat jako ztrátový předmět indukující centrální úlohu vinořského hradiště přetrvávající nejméně do 50.–70. let 10. století, s čímž dobře koresponduje keramický soubor přiléhající k týlu obvodové hradby, v němž chronologicky určující komponentu představují nádoby spadající do horizontu vyspělé keramiky s kalichovitým okrajem.

Pokud přijmeme možnost hrobového původu alespoň některých z nalezených mincí,⁹² je numismatický obraz opevněného areálu 11. a 12. století skromný a nesvědčí o větší intenzitě ekonomických aktivit na ploše akropole ani opevněného předhradí. Nejstarší z nalezených českých ražeb je denár Břetislava I. malého střížku Cach 322, ražený v letech 1050–1055 (kat. č. 2), nejmladší pak denár knížete Bedřicha Cach 623, ražený v letech 1179–1181 (kat. č. 7). I když musíme počítat s intenzivními a nevyjádřitelnými aktivitami nelegálních detektorářů, nízká intenzita nálezů zřejmě v hlavních rysech odráží realitu.

Jako ekonomicky vitálnější se ve stejné době jeví rozsáhlé neopevněné sídliště na sousední ostrožně severně od hradiště. Mincovní nálezy přitom pokrývají víceméně pravidelně celou jeho plochu (obr. 2) a pochází odsud i poměrně početný soubor drobných olověných koleček, která mohou mít rovněž souvislost se směnou.⁹³ Nejstarší z devíti zde nalezených jednotlivých mincí, které interpretujeme jako ztrátové, je denár Cach 293 knížete Oldřicha (1012–1034) a denár Cach 313 Břetislava I. (1035–1055), ražený před rokem 1050, nejmladší je pak denár Přemysla I. Otakara Cach 700, ražený před rokem 1230 (kat. č. 8). Ten zřejmě rámcově konvenuje s dobou opuštění sídliště (tab. 1).

Tento poměrně početný mincovní soubor nicméně dnes již nachází srovnání i na dalších venkovských sídlištích podrobených intenzivní detektorové prospekci. Lze jmenovat plochu zaniklého sídliště na katastrálním území Opolánek (okr. Nymburk), uváděného v archeologické literatuře pod názvem Staré Badry. Tam nalezený a podrobněji zdokumentovaný soubor 16 mincí obsahuje 11 českých denárů z 12. a počátku 13. století, tři brakteáty Přemysla II. Otakara z období let 1265–1270, ale i denár uherského panovníka Kolomana (1095–1114) a sterling anglického krále Jindřicha III. (1216–1272), ražený po

⁹² Srov. nejnovější shrnutí nálezového spektra mincí z nejmladších raně středověkých nekropolí v pražském městském jádru: HAVRDA, Jan – TRYML, Michal: *Pohřbívání na sklonku raného středověku. Pohřební areály v pražské předlokační aglomeraci v 11. až 1. polovině 13. století*, Archeologie ve středních Čechách 25, 2021, zejm. s. 306–307.

⁹³ DANĚČEK, V. – LUTOVSKÝ, M. – SMÍŠEK, K.: *Raně středověké sídliště*, s. 180, obr. 10; další exempláře byly nalezeny v rámci rekognoskace na jaře 2021.

roce 1247.⁹⁴ Z archeologicky podrobněji neprozkoumaných a v odborné literatuře nezpracovaných lokalit lze pak uvést plochu zaniklého raně středověkého sídliště na katastrálním území Ratenic (okr. Nymburk). V letech 2015–2021 zde bylo amatérskými hledači nalezeno a k podrobnějšímu zhodnocení dosud poskytnuto 11 českých denárů z období 11. a první poloviny 12. století. Nejstarší minci představuje denár Cach 285 knížete Oldřicha I. (1012–1034), nejmladšími ražbami jsou denáry Cach 534 a Cach 561 Vladislava I. (1109–1125).

Srovnání souborů nalezených jednotlivých mincí z uvedených lokalit s neopevněným sídlištěm v blízkosti vinořského hradiště naznačuje do značné míry podobnou strukturu a charakter. Zároveň může být svědectvím nižší intenzity osídlení areálu samotného hradiště v průběhu 11. a 12. století, zvláště přijme-li možnost, že část nalezených mincí byla uložena do hrobů ve funkci „obolu mrtvých“.

Soubor vrcholně středověkých a novověkých ražeb získaných během povrchových průzkumů s detektory kovů obsahuje celkem 39 jednotlivě nalezených mincí. Z akropole pochází 27 kusů, tj. 69,23 %, z neopevněného sídliště 12 kusů, tj. 30,77 %. U většiny mincí (21 kusů – 53,85 %) je patrný různý stupeň sekundárního mechanického poškození⁹⁵ a jen vzácně se vyskytla sekundární úprava (jeden kus – 2,56 %). V těchto základních parametrech je vinořský soubor dobře srovnatelný s nedávno publikovaným souborem 74 ztrátových mincí z hradiště Vraclav.⁹⁶

Z hlediska geografického původu jsou ve vinořském souboru zastoupeny nadpoloviční většinou ražby domácí (tj. české, slezské a hornolužické) proveniencí. Jen v minimální míře jsou zastoupeny také ražby sousedních rakouských a německých zemí a měst a ražby polské. Mince slezských knížectví a ražby uherské jsou zastoupeny rovněž minimálně (srov. tabulka 2). Z ostatních cizích ražeb obvykle se vyskytujících na našem území postrádáme v souboru především mince dalších rakouských zemí, mince salzburské, lehnicko-břežské, württembersko-olešnické i větší zastoupení ražeb německých zemí a měst a ražeb polských.

⁹⁴ PRINCOVÁ-JUSTOVÁ, Jarmila: *Sídliště ze 7. až počátku 9. století v poloze „Staré Badry“ u Opoláněk, okr. Nymburk*, Památky archeologické 95, 2004, s. 109–110. Výsledky výzkumu dokumentující mladohradištní fázi sídliště dosud nebyly podrobně publikovány. J. Justová, ale i J. Mařík spojují vznik mladohradištního sídliště Staré Badry se založením hradiště v Libici nad Cidlinou, pro něž tvořilo hospodářské zázemí. Viz MAŘÍK, Jan: *Libická sídelní aglomerace a její zázemí v raném středověku*, Dissertationes archaeologicae Brunenses / Pragensesque 7, Praha 2009, s. 149. Nálezy mincí však dokládají jeho výraznější rozkvět v období následujícím po zániku libického hradiště, tj. v průběhu 12. a v první polovině 13. století: LUKAS, Jiří: *Nálezy mincí z 12. a 13. století z areálu raně středověkého sídliště v Opolánkách (okr. Nymburk)*, Numismatický sborník 33/2, 2019, s. 165–172.

⁹⁵ S největší pravděpodobností se jedná o náhodná poškození vzniklá vlivem intenzivní zemědělské činnosti (orba), a nikoliv záměrné dílo lidských rukou.

⁹⁶ SMÍŠEK, Kamil – VÍCH, David: *Nálezy mincí z vrcholného středověku a raného novověku z povrchového průzkumu hradiště Vraclav (okr. Ústí nad Orlicí)*, Numismatický sborník 32/1, 2018, s. 54–76.

Tab. 2: Geografický přehled mincovních nálezů ze 14. až 19. století

z jednotlivých poloh aglomerace v Praze-Vinoři.

Země	Hradiště	%	Neopevňené sídliště	%	Celkově	%
Čechy	13	48,15 %	2	16,67 %	15	38,46 %
Horní Lužice	1	3,70 %	0	0,00 %	1	2,56 %
Slezsko	3	11,11 %	4	33,33 %	7	17,95 %
Slezská knížectví a města	2	7,41 %	1	8,33 %	3	7,69 %
Dolní Rakousy	2	7,41 %	0	0,00 %	2	5,13 %
Štýrsko	1	3,70 %	0	0,00 %	1	2,56 %
Uhry	1	3,70 %	0	0,00 %	1	2,56 %
Německé země a města	2	7,41 %	1	8,33 %	3	7,69 %
Polsko včetně Litvy a Elbingu	0	0,00 %	3	25,00 %	3	7,69 %
blíže neurčitelné	2	7,41 %	1	8,33 %	3	7,69 %
CELKEM	27	100,00 %	12	100,00 %	39	100,00 %

Nalezené mince souhrnně pokrývají chronologický interval od roku 1300 až do druhé poloviny 19. století (srov. tab. 3). Při bližším pohledu je však zřejmé, že v souboru zcela chybí např. ražby z první poloviny 17. století a ostatní ražby z jeho druhé poloviny se koncentrují až v samotném závěru. Stejně tak jen v minimálním počtu jsou zastoupeny ražby z první poloviny 18. století. Nálezy ražeb z období po roce 1750 (s jedinou specifickou výjimkou, viz níže) nebyly pro svůj častý a běžný výskyt a uniformní strukturu sledovány, katalogizovány ani analyzovány.⁹⁷

Nalezené mince náleží v naprosté většině do kategorie nejdrobnějšího dobového oběživa (tj. zpravidla nejnižších nominálů, resp. dílů), v menším množství pak k nominálům vyšší hodnoty. Pro většinu z nich jsou tedy obecně typické malé rozměry a nízká až zanedbatelná hmotnost. Pro období do roku 1526 se jedná zejména o domácí pražské groše a jejich díly (parvy, peníze a haléře, kat. č. 9–18), ze zahraničních pak ražby fenikové (kat. č. 35–36). Obdobná situace je patrná také u raně novověkých ražeb. Kromě drobných nominálů (především haléře, bílé peníze, bílý groš, kat. č. 19–23, 33–34) jsou v této části souboru výrazněji zastoupeny především krejčary a jejich díly z druhé poloviny 17. a počátku 18. století (kat. č. 26–31). V zahraniční části souboru jsou s ohledem na skladbu nominálů zastoupeny výhradně nízké grošové, krejčarové a fenikové nominály (kat. č. 32, 37, 38, 41–44).

⁹⁷ Obecně k výskytu a struktuře numismatických nálezů po roce 1750 viz SMÍŠEK, K. – VÍCH, D.: *Nálezy mincí*, s. 68, pozn. 5.

Při srovnání s vracavským souborem je patrné podobné početní (nikoliv však procentuální) zastoupení dobových mincovních falz (3 kusy – 7,69 %), pocházejících výhradně z jeho chronologicky starší části. Jedná se především o dva měděné husitské flůtky⁹⁸ (kat. č. 15–16) a dobové falzum dolnorakouského feniku Albrechta V. (kat. č. 36). V obou případech se jedná o typickou složku obsaženou v numismatických souborech pocházejících z povrchových průzkumů i standartních archeologických výzkumů.⁹⁹

Jen jediným kusem (2,56 %) je ve vinořském souboru zastoupena kategorie ražeb nemincovního charakteru – početní peníz (kat. č. 40). Nalezený exemplář, navíc sekundárně upravený provrtáním otvoru, náleží velmi pozdní norimberské produkci z dílny Ludwiga Christiana Lauera (činný 1842–1873). Ačkoliv jsou nálezy nejmladších norimberských ražeb evidovány spíše ojediněle¹⁰⁰, jeho výskyt velmi dobře zapadá do známé struktury obdobných náleзовých souborů¹⁰¹ i do zjištění týkajících se výskytu tohoto druhu materiálu ve venkovském prostředí.¹⁰²

Podobně jako na vracavském hradišti vyplývají ze vzájemného chronologického srovnání mincovních nálezů z bývalé akropole hradiště a neopevněného předhradí některé zaznamenaníhodné skutečnosti (srov. tabulka 3). Jak již bylo uvedeno výše, na ploše akropole vyrostlo ve vrcholném středověku drobné vrchnostenské sídlo, které je připomínáno v písemných pramenech. Je velmi pravděpodobné, že většina nalezených mincí úzce souvisí s dobou jeho existence. Nejstarší¹⁰³ vrcholně středověkou ražbou je parvus Václava II. (1300–1305) ražený po roce 1300 (kat. č. 9) a především soubor¹⁰⁴ čtyř pražských grošů Jana Lucemburského (1310–1346) ražených nejspíše v letech 1327–1340 (kat. č. 10–13). S ohledem na jejich rozptyl je zřejmé, že se původně nejspíše jednalo o depot poškozený orbou, který se však přes veškerou snahu nepodařilo během průzkumů lokalizovat.¹⁰⁵ Jeho přítomnost

⁹⁸ Obecně k problematice husitských ražeb a jejich výskytu v souborech jednotlivých nálezů mincí viz SMÍŠEK, K. – VÍCH, D.: *Nálezy mincí*, s. 69–70.

⁹⁹ SMÍŠEK, K. – VÍCH, D.: *Nálezy mincí*, s. 69–70.

¹⁰⁰ Nepublikovaná zjištění K. Smíška.

¹⁰¹ SMÍŠEK, K. – VÍCH, D.: *Nálezy mincí*, pozn. 9. Obdobně se početní peníze vyskytly (kromě Vracavi) také v souborech jednotlivých nálezů mincí z hradiště Libice nad Cidlinou (okr. Nymburk), středočeských venkovských lokalit Týnce nad Labem (okr. Kolín) a Velkých Přílep (okr. Praha-západ) i jinde (nepublikovaná zjištění K. Smíška).

¹⁰² SMÍŠEK, Kamil: *Nálezy početních peněz a žetonů na území České republiky*, nepublikovaný rukopis.

¹⁰³ Počátek chronologie vinořských nálezů mincí velmi dobře odpovídá jiným studovaným souborům jednotlivých nálezů mincí, viz SMÍŠEK, K. – VÍCH, D.: *Nálezy mincí*, s. 68 a pozn. 6.

¹⁰⁴ Tři z nich byly nalezeny během průzkumu v roce 2013, nález čtvrtého kusu pochází již z devadesátých let 20. století a byl šťastnou náhodou zdokumentován v soukromé sbírce. Tento nález nejenže spojuje a rozmnožuje získané informace, ale zároveň také datuje počátky činnosti amatérů na vinořském hradišti.

¹⁰⁵ Je velmi pravděpodobné, že depot byl dohledán a vyzvednut amatéry již v minulých desetiletích a nalezené mince představují pouze poslední jednotlivé rozptýlené exempláře.

s ohledem na dlouhodobou kontinuitu osídlení místa doloženou písemnými i archeologickými prameny tak příliš nepřekvapuje.

Tab. 3: Podrobný chronologický přehled mincovních nálezů ze 14. až 19. století

z jednotlivých poloh aglomerace v Praze-Vinoři.

Časový interval	Hradiště	%	Neopevněné sídliště	%	Celkově	%
1300–1419	6	22,22 %	0	0,00 %	6	15,38 %
1419–1436	4	14,81 %	0	0,00 %	4	10,26 %
1436–1471	2	7,41 %	0	0,00 %	2	5,13 %
1471–1526	3	11,11 %	2	16,67 %	5	12,82 %
1526–1648	4	14,81 %	5	41,67 %	9	23,08 %
1648–1750	5	18,52 %	4	33,33 %	9	23,08 %
po 1750	1	3,70 %	0	0,00 %	1	2,56 %
blíže neurčitelné	2	7,41 %	1	8,33 %	3	7,69 %
CELKEM	27	100,00 %	12	100,00 %	39	100,00 %

Většina středověkých ražeb pocházejících z akropole náleží do prvních dvou třetin 15. století (český čtyřhranný peníz se lvem, dva již výše zmíněné husitské flůtky, dolnorakouský fenik Albrechta V. a dobové falzum téhož feniku, kat. č. 14–16, 35–36). Interval uzavírají dva české kruhové penízy se lvem (kat. č. 17–18), přičemž do druhé poloviny 15. či na počátek 16. století lze zařadit také kruhový peníz hornolužického města Zhořelce (kat. č. 24). Zbývající mince z akropole náleží již do období raného novověku. Soubor kontinuálně pokračuje ražbami Jagellonců z počátku 16. století (vratislavské haléře, kat. č. 33–34) a domácími ražbami Ferdinanda I. a Maxmiliána II. (bílé penízy a haléře, kat. č. 19–22, 25). Nejmladší ražba je datována k roku 1570. Výše uvedené písemné prameny zmiňují tvrz jako pustou k roku 1626, s čímž chronologie nálezů mincí do jisté míry koresponduje. V získaném spektru mincí zcela chybí ražby datované do poslední třetiny 16. století a průběhu prakticky celého 17. století. S dalšími mincemi se na akropoli setkáváme až v samém závěru 17. a na počátku 18. století (kat. č. 26–28, 38, 41). S čím přesně tyto nejmladší ražby (pocházející navíc z krátkého časového intervalu let 1697–1705) souvisí, není bohužel prozatím zřejmé. Do období novověku pravděpodobně náleží také obě neurčené ražby (kat. č. 45–46). Nejmladším a poněkud kuriózním numismatickým nálezem je sekundárně upravený drobný norimberský početní peníz z 19. století (kat. č. 40), který nesouvisí se sídelními či jinými trvalými aktivitami na ploše někdejšího hradiště a lze jej pokládat za ztrátový předmět, popř. doklad hnojení.

Chronologická skladba nálezů mincí z plochy neopevněného předhradí je odlišná. Zcela zde chybí jakékoliv ražby z doby po roce 1300, které by navazovaly na stejný horizont mincovních nálezů z akropole hradiště. Ačkoliv

je nutné ve vinořském případě mít vždy na paměti výrazné zkreslení obrazu poskytovaného numismatickými nálezy,¹⁰⁶ je pravděpodobné, že by tato disproporce mohla dokládat změnu v užívání této plochy v období po zániku osídlení. Možným důvodem patrně mohl být definitivní přesun obyvatel na jiné místo, nejspíše do prostoru dnešní obce. Hlavní roli by v tomto případě nejspíše hrála problematická využitelnost plochy opuštěného a zpustlého sídliště, dočasně nevhodná k jiným činnostem, jako např. polnímu či záhonovému zemědělství. Nejstarší nalezené ražby zde reprezentují až norimberský halěř ražený patrně kolem roku 1496 (kat. č. 39) a nedatovaný polský půl-groš Alexandra I. Jagellonského z let 1501–1506 (kat. č. 42). Chronologická řada zde výrazněji narůstá v průběhu 16. století (kat. č. 19, 23, 25, 43), s jeho závěrem však končí a další ražby jsou zde ojediněle registrovány až z průběhu třicetileté války a krátce po ní (kat. č. 32, 43–44). Podobně jako v případě akropole jsou zde výrazněji zastoupeny mince ze závěru druhé poloviny 17. a počátku 18. století (kat. č. 29–31), které však chronologickou řadu definitivně uzavírají. Podobně jako v případě akropole jsou také tyto nejmladší ražby datovány do poměrně krátkého časového intervalu 1693–1704. Nelze vyloučit, že tyto nálezy dokládají obnovené využívání prostoru zaniklého neopevněného předhradí k zemědělství, neboť místní komunikační síť zachycená ve starších mapových dílech toto místo obchází.¹⁰⁷ Kuriozitou v této části souboru je blíže neurčený, jednostranně ražený kruhový předmět ze slitiny mědi, mající zdánlivý charakter drobné brakteátové mince s obrazem stylizovaného christogramu (?). Na rubové straně navíc nese dochované stopy pravděpodobně cínové pájky (kat. č. 47). Analogii k tomuto předmětu prozatím neznáme.

Závěrem lze říci, že chronologická i nominálová skladba mincí pocházejících z vinořského hradiště nese charakteristiky shodné s většinou dalších studovaných či publikovaných analogických souborů.¹⁰⁸ Menšímu počtu mincí i nevelké reprezentativnosti odpovídá také relativně nízké a nepřilíš pestré zastoupení zahraničních ražeb. Nominálovou skladbu nalezených mincí je možné označit za typickou, a kromě pravděpodobných pozůstatků rozorávaného depotu pražských grošů ze 14. století nijak nevybočující z obvyklých charakteristik. Přes výše naznačené shody je však stále třeba mít na paměti, že se jedná o soubor pocházející z lokality výrazně postižené činností amatérů s detektory kovů, a je zřejmé, že na úvahy o vztazích k chronologii lokality je nutné nahlížet s velkou dávkou opatrnosti.

Jak již bylo konstatováno v případě vyhodnocení vracavského souboru,¹⁰⁹ nejsou nálezy středověkých i raně novověkých mincí v kontextu českých raně

¹⁰⁶ Viz poznámka č. 4.

¹⁰⁷ Zde doporučujeme srovnat situaci na nejstarších mapových podkladech z tzv. I. vojenského mapování z let 1764–1768.

¹⁰⁸ Kromě Vracavi se jedná především o numismatický soubor z průzkumů hradiště Libice nad Cidlinou (okr. Nymburk) a z venkovských středočeských lokalit Týnce nad Labem (okr. Kolín) a Velkých Přílep (okr. Praha-západ), které budou postupně publikovány.

¹⁰⁹ SMÍŠEK, K. – VÍCH, D.: *Nálezy mincí*, s. 73.

středověkých hradišť výjimkou. Naopak, se změnou přístupu k archeologickému zkoumání (nejen) těchto lokalit je třeba s takovými soubory počítat jako s jedním z mnoha dílků příslovečné skládačky.

Závěr

Do dnešních dnů z areálu sídelní aglomerace jižně od jádra dnešní Prahy-Vinoře registrujeme celkem 58 jednotlivých mincovních nálezů, z nichž 9 již bylo publikováno jinde. 16 položek spadá do období 10. – počátku 13. století, 17 mincí pochází z intervalu let 1300–1526, 9 pak před poslední čtvrtinu 16. století. Zbýlých 13 jednotlivých mincí bylo raženo po roce 1648.

Přestože je celkový nálezový obraz nepochybně výrazně redukován nelegálním výzkumem pomocí detektoru kovů, v základních rysech odpovídá trendům registrovaným na lokalitách podobného typu. Mince velkého střížku jsou zastoupeny pouze mincí augšpurského biskupa sv. Oldřicha z doby okolo poloviny 10. století, která je cenným dokladem napojení lokality na síť dálkových kontaktů, resp. její střediskové úlohy. Pokud ale vezmeme v potaz, že právě v 10. století plnil ostroh funkci opevněného regionálního centra prvních Přemyslovců a intenzivně bylo na základě keramiky využíváno i jeho neopevněné předhradí na vedlejší ostrožně, jde o výsledek více než skromný. Domácí ražby Boleslavů se ale prozatím uplatňují poměrně nevýrazně i na nejvýznamnějším centru, jakým byl Pražský hrad.¹¹⁰ Z Malé Strany, kde bývá hledáno významné „mezinárodní“ tržiště zmiňované zprávou Ibrahíma ibn Já-kuba, dosud nejsou známy vůbec.¹¹¹ Jednotlivé nálezy mincí prvních Boleslavů jsou výjimečné i v rámci souborů z jiných lokalit.¹¹²

Většina z šesti mincí 11. a 12. století nalezených v areálu akropole vinořského hradiště byla zřejmě původně uložena jako „obol mrtvých“ na zdejším rozsáhlém pohřebišti. Devět „zrátových“ mincí 11. – počátku 13. století bylo naopak vyzvednuto z plochy neopevněného sídliště severně od hradiště. Nelze proto vyloučit, že právě k němu se vztahují zmínky o Vinoři v písemnostech 12. století pro vyšehradskou kapitulou. Areál hradiště zřejmě již v tomto období – stejně jako další středočeská hradiště prvních Přemyslovců – nežil příliš intenzivním životem. Nálezové spektrum rozhodně nesvědčí pro existenci trhu či místa výběru dávek. Jako kontrastní příklady mohou posloužit už zmiňovaná Vraclav či Dřevíč.

¹¹⁰ POLANSKÝ, Luboš: *Mince 9. a 10. století v archeologických nálezech z českých zemí a jejich přínos pro počátky našich dějin*, dizertační práce FFUK, Praha 2019, s. 83–92; LUKAS, J. – VIDEMAN, J.: *Počátky*, s. 41–43.

¹¹¹ MÜLLER, Martin: *Několik vzácnějších mincí z výzkumů na Malé Straně*, in: V za(u)jetí malostranských stratigrafií, ed. J. Podliska, Praha 2015, s. 140–149.

¹¹² V největším počtu byly prozatím mince 10. století nalezeny na akropoli libického hradiště, viz POLANSKÝ, L.: *Mince 9. a 10. století*, s. 93–134; Druhou lokalitou s pěti ražbami Boleslavů je Starý Plzeňec: LUKAS, Jiří – ORNA, Jiří – DUDKOVÁ, Veronika: *Hrobový nález vzácného denáru Boleslava III. C 205 ve Starém Plzenci (okr. Plzeň-město)*, Numismatický sborník 29/2, 2015 [vyd. 2016], s. 248–254.

Časově následující nalezené ražby pochází až z počátku 14. století a nepochybně souvisí s provozem několika stavebních podob panského sídla v prostoru bývalé akropole, které od konce 14. století do počátku 17. století figuruje v písemných pramenech pod jménem *Hradiště* či *Hradištko*. Ve většině případů jde o běžné nejnižší dobové nominály. Z tohoto standardu se vymyká jen soubor čtyř pražských grošů Jana Lucemburského, ražených nejspíše v letech 1327–1340, které byly zřejmě původně součástí rozrušeného depotu. Sídliště na sousedním ostrohu bylo nejspíše v průběhu 1. poloviny 13. století opuštěno a nejstarší následující nalezené mince pochází až ze sklonku 15. století, kdy již poloha pravděpodobně sloužila jako pole. Po definitivním zániku panského sídla na počátku 17. století se v ornou půdu mění i plocha bývalé akropole a mladší novověké mince tak již dáváme do souvislosti s hnojením nebo náhodnými ztrátami.

Sídelní komplex jižně od intravilánu Prahy-Vinoře představuje cenný příklad areálu s dlouhodobou sídelní kontinuitou a navazujícím intenzivním využíváním. Prezentované mincovní nálezy nabízí nenahraditelné, ale rychle mizející svědectví o proměnách socio-ekonomických funkcí místa a vývoji kulturní krajiny.