



STAROVEKÉ KULTY VO SVETLE ARCHEOLOGICKÝCH NÁLEZOV V ANTICKEJ GERULATE

Jaroslava Schmidtová – Ľudovít Mathédesz

Ancient Cults in the Context of Archaeological Discoveries in Ancient Gerulata

Abstract: The sophisticated system of Roman Limes fortifications that protected the Roman Empire is 3000 km long in Europe, and the entire frontier stretches over 5000 km. Parts of it have been inscribed on the UNESCO World Heritage List since 1987. The last section, the Danubian Limes, the western part, which includes Germany, Austria and Slovakia, was added in July 2021. Gerulata castle was located on the northern borders of the Roman Empire, in what is now the Bratislava-Rusovce city district. The fortified area of the frontier was a complete settlement unit with a castle, vicus, civil settlement, burial grounds and wider hinterland formed by the villas rustici. Archaeological finds also indicate a rich religious life with cults that spread across the empire, including Gerulata. The diversity of religious expression in Roman society did not lead to the creation of a unified religion. In the 3rd century BC, the Roman pantheon was enriched with Greek deities, and in the same period, at the time of the Second Punic War, Eastern Oriental cults reached Rome and were fully established by the 2nd century AD. Evidence of these cults was found in Gerulata on votive and tombstone monuments and also on everyday objects (lamps, vessels).

Keywords: Pantheon of the Roman Empire, Eastern cults, votive altars, sepulchral aediculae, Limes Romanus, Gerulata, UNESCO

Contact: PhDr. Jaroslava Schmidtová, Múzeum mesta Bratislavy, Radničná 1, 815 18 Bratislava, jaroslava.schmidtova@bratislava.sk
Mgr. Ľudovít Mathédesz, Múzeum mesta Bratislavy, Radničná 1, 815 18 Bratislava a Žitnoostrovské múzeum v Dunajskej Strede, Múzejná 2, 929 01 Dunajská Streda, lmathedesz@gmail.com

Úvod

Rimania vládli nad svojím Impériom pomocou relatívne malého žoldnierskeho vojska. Neboli len expertmi na uplatnenie sily a násilia, ale mali mimoriadny talent na získavanie podpory zo strany podmanených národov: rešpektovali totiž miestne tradície a etnické zvláštnosti, pokiaľ tým nebola ohrozená ich prevaha. Podporovali samosprávu a na udržanie ríše využívali iba relatívne malú cisársku správu. Členovia aristokracie smerovali naprieč ríšou od jedného úradu k druhému a prostredníctvom vojska sa dostával do kontaktu s Rímom aj najvzdialenejší cíp krajiny. Súčasťou tohto oficiálneho prístupu bola aj náboženská tolerancia voči pohanským božstvám, ich spájanie (synkretizmus), splývanie (teokrázia) a vzájomné ovplyvňovanie, ktoré zo strany Rimania plnilo predovšetkým politický účel.

Vojsko bolo okrem toho katalyzátorom, ktorý umožnil vznik novej spoločnosti na hranici. Hranicu tvorili opevnené body, pričom dôležitou funkciou bola kontrola pohybu v ríši a von z ríše. Túto úlohu spĺňali hlavne vyzvedači a riečne flotily, ktoré kontrolovali krajinu, hraničné rieky a moria. Hranice boli tiež membránou, cez ktorú prenikalo rímske myšlienkové bohatstvo, ako aj predmety dennej potreby, do sveta na druhej strane hraníc. Obchodné väzby,

ktoré siahali až do Indie a ďalej na východ, na juhu dosahovali Saharu a na severe Baltské more, priniesli ríši obrovskú pestrosť tovarov a dokázateľne ovplyvnili aj krajiny, ktoré Rimania nikdy neobsadili.

Práve dômyselnosť hraničnej fortifikácie rozhodla, že časti rímskej hranice Limes Romanus sú od roku 1987 zapisované do Zoznamu svetového kultúrneho a prírodného dedičstva UNESCO. V roku 2021 v čínskom meste Fu-čou rozhodol Výbor Svetového dedičstva UNESCO na 44. zasadnutí v tajnom hlasovaní konanom online zapísať na Zoznam medzinárodnú archeologickú lokalitu **Hranice Rímskej ríše – Dunajský Limes, západný segment**. Ide o 600 km dlhý dunajský úsek s 33 pamiatkami, ktoré majú 77 častí, od bavorského Bad Göggingu po Ižu na Slovensku. Zo slovenských lokalít niekdajšieho rímskeho Limesu sú súčasťou nominácie národné kultúrne pamiatky Rímsky vojenský tábor (kastel) Gerulata v Bratislava-Rusovciach a Rímsky vojenský tábor (kastel) v Iži.

Z histórie Gerulaty

Kastel Gerulata v dnešnej mestskej časti Bratislava-Rusovce sa nachádzal na severných hraničiach Rímskej ríše v provincii Panónia (vznik 12–9 pred n. l.) na rieke Dunaj a patril medzi opevnené body rímskej hranice Limes Romanus (obr. 1).



● **Hranice Rímskej ríše / Frontiers of the Roman Empire**
 Tábor Gerulata na mape Rímskej ríše v 2. polovici 2. storočia n. l. /
 Gerulata Fort on the map of the Roman Empire in the second half of
 the second century AD

Obr. 1. Mapa Rímskej ríše; autor: Štefan Nosko.

Panónsky Limes sa rozprestieral od Klosterneuburgu po Zimun (dnes mestská časť Belehradu, obr. 2). Tábor v Rusovciach mal najmenej štyri stavebné etapy (obr. 3). Najstarší tábor vznikol za vlády Domitiána (81–96)¹ a bol drevozemný. Tábor mal rozmery 240 x 145 m.² Počas markomanských vojen okolo roku 170 bol drevozemný tábor prestavaný na kamenný kastel. Tretiu stavebnú etapu predstavuje zmenšená plocha tábora (150 x 150 m). Bol obohnaný mohutným kamenným pevnostným múrom. V neskororímskom období (po roku 380) sa posádka stiahla do severozápadného rohu pôvodného tábora. Vznikla tu pevnosť, ktorá mala rozmery 30 x 29 metrov, 12 pilierov, ktoré tvorili nádvorie, uprostred ktorého sa nachádzala asymetricky umiestnená studňa.

Vzhľadom na hĺbku základov (vo východnej časti siahali do hĺbky takmer 3 metrov) a mohutné obvodové múry

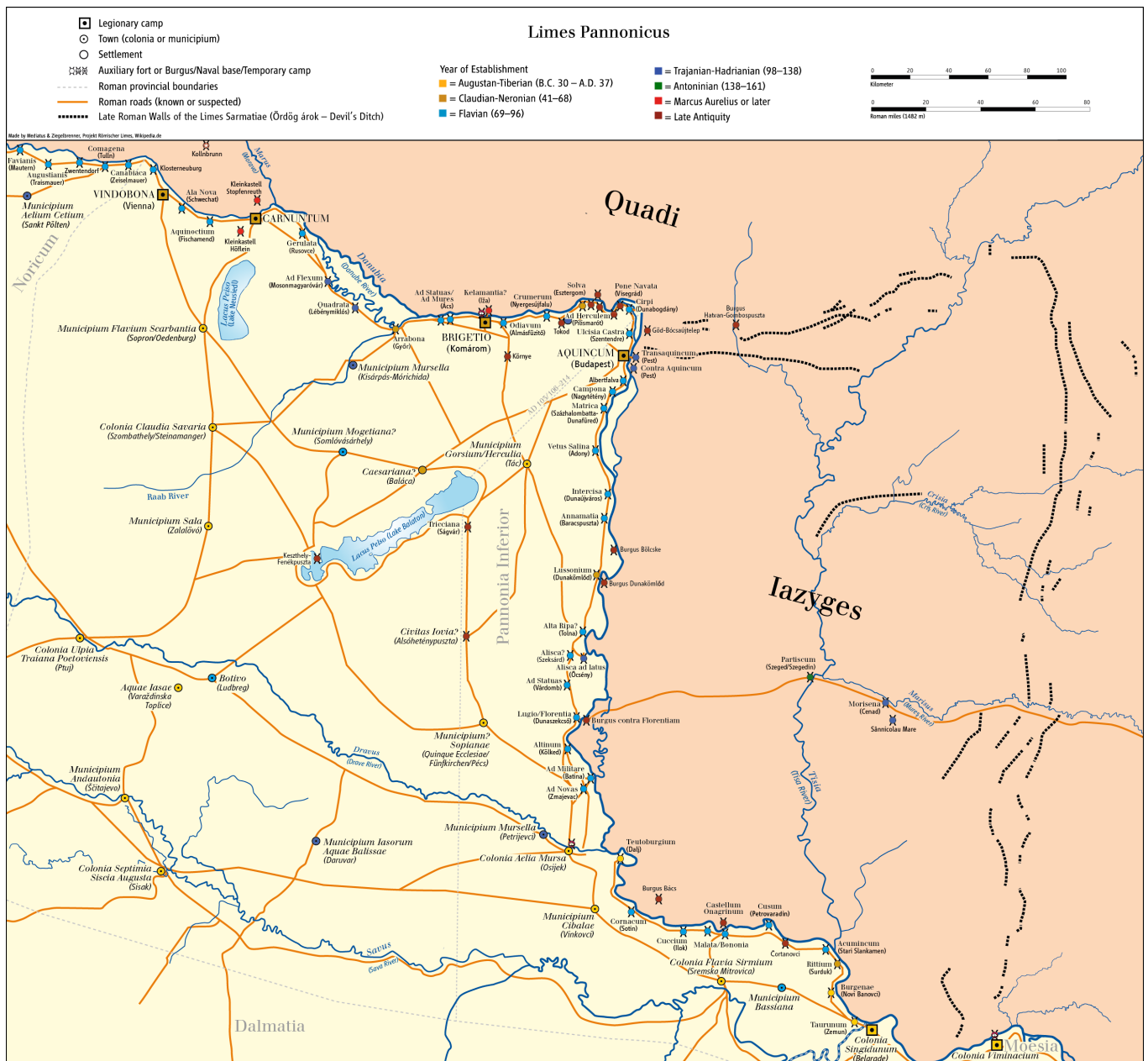
(2,4 m široké) statické posudky uvažujú, že pevnosť mohla mať tri poschodia.³ Na prestavbu pevnosti boli sekundárne použité aj staršie kamenné pamiatky (náhrobné kamene, votívne oltáre, architektonické články). Práve tieto kamenné diela sú bohatým zdrojom pôvodných epigrafických informácií a umeleckého stvárnenia mýtov a kultov v Gerulate.

Tábor z troch strán obkolesovala civilná osada (vicus), kde žili rodinní príslušníci vojakov, obchodníci a remeselníci. V zákonoch Dvanástich tabúl, *Leges duodecim tabularum*, z 5. storočia pred n. l. bola kodifikovaná zásada o pochovávaní za hranicami mesta (extra pomerium – za hradbami). Pohrebiská sa rozprestierali pozdĺž ciest vedúcich z miest a táborov. Zodpovedá tomu aj rozmiestnenie siedmich doteraz preskúmaných pohrebísk v starovekej Gerulate, ktoré v širokom oblúku ohraničujú osídlenú plochu.

¹ Vladimír VARSÍK, *Das römische Lager von Rusovce-Gerulata: Ein Beitrag zu Lokalisierung und Anfängen*, Jahrbuch des Römisch-Germanischen Zentralmuseum Mainz, 1996, Band 43, s. 576.

² Jaroslava SCHMIDTOVÁ – Jitka JEZNÁ, *Gerulata castellum*, in: Zsolt VISY (ed.), *The Roman Army in Pannonia*, Pécs 2003, s. 60–62; Jaroslava SCHMIDTOVÁ – Ľudovít MATHÉDESZ, *Limes Romanus a slovenská časť dunajského Limesu s dôrazom na Gerulatu*, in: Petra ŠIMONČÍČOVÁ KOŇŠOVÁ – Anna GONDOVÁ (eds.), *Fortifikačné systémy na území Bratislavy od praveku po 2. svetovú vojnu: Zborník príspevkov zo sympózia*, Bratislava 2019, s. 46.

³ Ladislav SNOPKO, *Cesta do Gerulaty*, Bratislava 1988, s. 31; Jaroslava SCHMIDTOVÁ – Ľudovít MATHÉDESZ, *Limes Romanus a doklady vojenstva v Gerulate*, Bratislava 2019, s. 8–10.



Obr. 2. Mapa limesu v Panónii [online] [cit. 15 .02. 2023]. Dostupné z: <https://upload.wikimedia.org/wikipedia/commons/0/08/Limes4-en.png>

V zázemí tábora vznikli poľnohospodárske usadlosti typu villa rustica, ktoré boli preskúmané v Čunove⁴ a na Tehelnom hone v Rusovciach⁵ (obr. 4).

Náboženstvo, viera, kult

Grécke krajiny sa definitívne dostali pod rímsku správu za Augusta (27 pred n. l. – 14 n. l.) a grécky svet sa podrobil rímskej nadvláde. V kultúrnej oblasti sa to dotklo divadla, literatúry, výtvarného umenia, filozofie a tiež náboženských predstáv. Avšak jedine v oblasti náboženstva sa dá tento proces chápať obrátene a pri spojení gréckeho a rímskeho

sveta tieto zmeny postihli skôr rímsky svet.⁶ V Ríme sa vytvoril panteón bohov v ľudskej podobe, prevzatý z gréckeho a etruského prostredia, a zmenil spôsob nazerania primitívnej agrárnej spoločnosti, ktorá verila v existenciu duchov v konkrétnom jave alebo deji. Zo starého agrárneho kultu duchov, ktorých počet bol veľký, sa na náhrobkoch zachovala až do obdobia kresťanstva formula *Dis manibus*, t. j. Duchom zomrelých.⁷

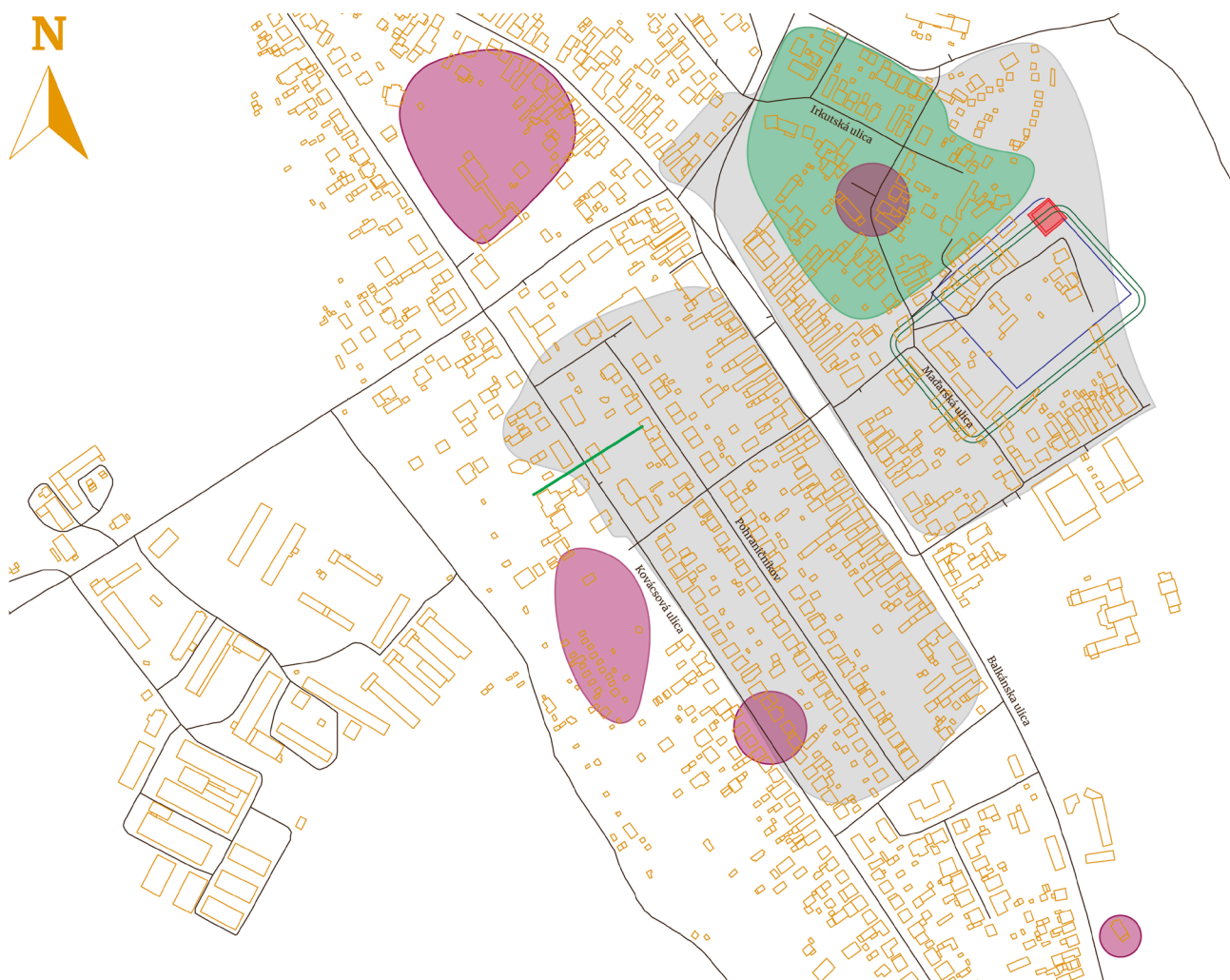
Rímske náboženstvo malo polyteistický charakter a neexistovalo univerzálne rímske náboženstvo. Záväzné bolo uctievanie oficiálneho štátneho božstva – Jupiter Optimus Maximus a kapitolská trojica Jupiter, Juno a Minerva,

⁴ Jaroslava SCHMIDTOVÁ – Jitka JEZNÁ – Peter BAXA, Villa rustica in Čunovo, in: Szilvia BÍRÓ – Attila MOLNÁR (eds.), Ländliche Siedlung der römischen Kaiserzeit im mittleren Donauraum, Győr 2015, s. 263–290.

⁵ Daniel KENDRALA, Antická Gerulata odhaľuje nové svedectvá, Historická revue, 2015, roč. 26, č. 6, s. 35–41.

⁶ Radislav HOŠEK, Řecké náboženství, Praha 1988, s. 110.

⁷ Radislav HOŠEK – Václav MAREK, Řím Marka Aurélie, Praha 1973, s. 248.



Mapa Rusoviec s vyznačením archeologických lokalít / Map of Rusovce with archaeological topography

- Civilné osady – vicus /
civilian settlements – vicus
- Honosná civilná osada
pri ceste Via Carnuntia /
Rich civilian settlement
near the road Via Carnuntia
- Pohrebiská I, II, III, IV, VI /
Cemeteries I, II, III, IV, VI
- ✓ Priekopa dočasného tábora Gerulata II /
Ditch of the temporary camp Gerulata II

Obr. 3. Gerulata, archeologická topografia; autori: Vladimír Šimkovič, Mária Žitňanský.

a cisársky kult. Jednotlivci i podmanené kmene takto vyjadrovali lojalitu voči rímskemu štátu. Rímske náboženstvo nemá prorokov, nebolo spísané a nemalo štruktúrovanú cirkevnú organizáciu. Hlavným spôsobom komunikácie nebola modlitba, ale obeta. Verili, že obetou si môžu získať priazeň bohov a zároveň obetou bohom ďakovali. Rozdielny bol pohľad na stvorenie sveta. Bohovia svet a ľudí nestvorili, sami boli stворení. V centre posledných chvíľ života človeka (eschatológia) nie je príprava duše na posmrtný život. Túto medzeru rýchlo vyplnili orientálne kultury a mystéria.

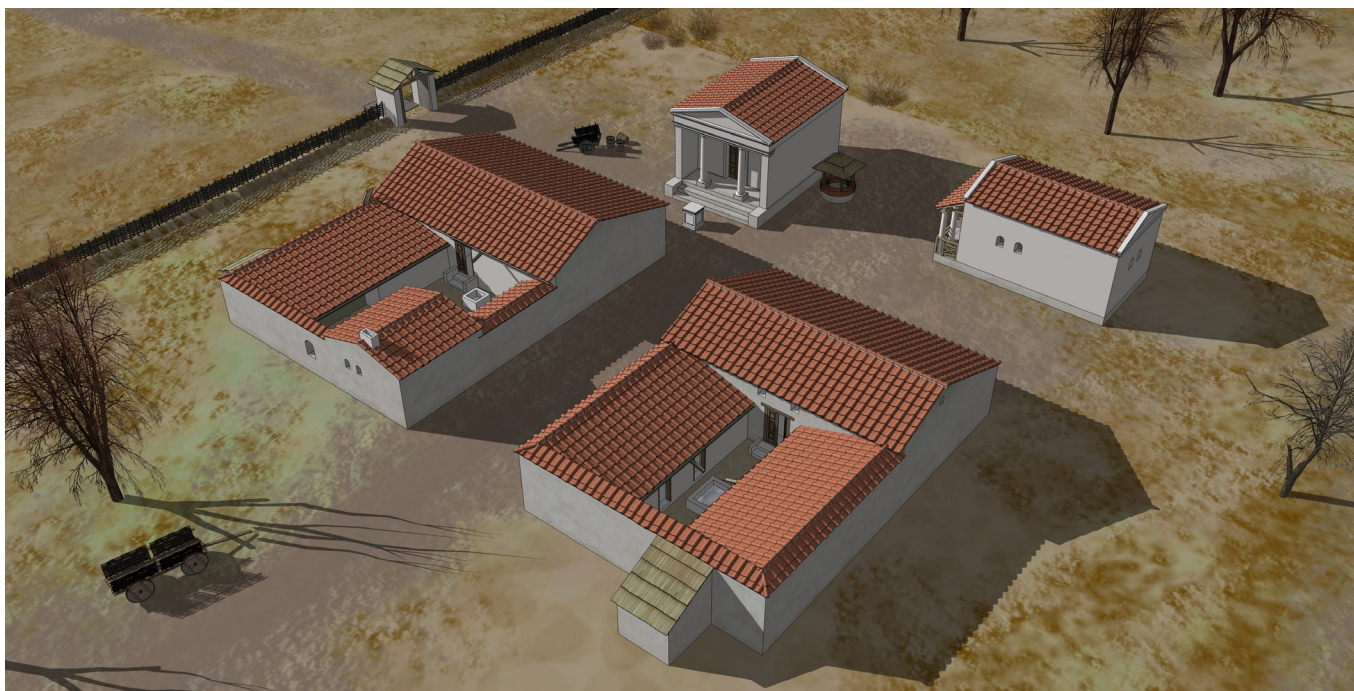
Prijímanie orientálnych kultov v Rímskej ríši z Východu súviselo s politickými a sociálno-ekonomickými vzťahmi, ktoré mali priamu súvislosť s expanziou Ríma.⁸ Kultury

priniesli a šírili vojaci, kupci, úradníci, kňazi, otroci a ich šírenie alebo obmedzovanie bolo ovplyvnené napríklad obľubou u cisára, jednotným zložením vojenských auxilií, koncentráciou diaľkového obchodu a pod.⁹ Šírenie nových kultov vyvolávala predovšetkým sociálna situácia a potreba nových stimulov na vyrovnanie sa so spoločenskou situáciou. Rímsky dvor a senát sa dlho bránili prenikaniu týchto kultov a úradne sa stále dodržiavala hranica medzi *sacra Romana* a *sacra peregrina*, t. j. nerímskymi kultami. Tlak cudzích božstiev stále rástol a napríklad Markus Aurelius (161–180) musel na začiatku markomanských vojen pozvať na očistu Ríma kňazov všetkých možných kultov.¹⁰ Až Caracallov edikt, tzv. *constitutio antoniniana* z roku 212,

⁸ András MÓCSY, *Pannonia a korai császárság idején*, Budapest 1974, s. 180–182; Aleš CHALUPA, *Velká Matka a Attis na proklínacích tabulkách: Role orientálnych božstiev v antické magii a náboženstvi*, *Religio*, 2011, roč. 19, č. 2, s. 237–252.

⁹ Radislav HOŠEK, *Římské náboženství*, Praha 1986, s. 67.

¹⁰ R. HOŠEK, *Římské náboženství*, s. 111.



Obr. 4. Villa rustica v Čunove; autori: Jitka Jezná, Peter Horanský.

odstránil rozdiel medzi rímskymi a nerímskymi občanmi a tiež medzi božstvami. Nové kulty sa dostávali do všetkých vrstiev rímskej spoločnosti a lámali spoločenské rozdiely medzi príslušníkmi rozdielnych tried a vrstiev.

Orientálne kulty¹¹ vychádzajú z troch hlavných oblastí východu, egyptskej, sýrskej a iránskej. Grécko-latinský svet si však vytvoril vlastný prístup k prijímaniu týchto kultov a odlišuje sa zjednodušeným a racionálne podaným výkladom, stotožňovaním božstiev a hlavne vlastnou terminológiou.

Doklady kultov z Gerulaty

Z výskumov vojenského tábora, civilnej osady a jednotlivých pohrebísk pochádzajú nálezy, na ktorých sú vyobrazené buď samotné božstvá, atribúty bohov, alebo symboly, ktoré spájame s kultom.

Najstaršie zmienky o pamiatkach z Rusoviec sú z 19. storočia. V roku 1872 János Modrovich urobil súpis a kresby niektorých rusovských nálezov. Medzi nimi sú aj kamenné pamiatky.¹² Ide o vyobrazenie troch fragmentárne zachovaných náhrobných stél a dve bočné steny väčšej ná-

hrobnej aediculy. Kamene boli zamurované v stene skleníka, ktorý sa nachádzal v parku kaštieľa. Podľa Modrovicha boli kamenné pamiatky vykopané medzi rokmi 1840–1844 na polohe Bergl,¹³ dnes areál Múzea mesta Bratislavy Antická Gerulata. Ich nález môže súvisieť s prestavbou kaštieľa, ktorý prebehol medzi rokmi 1841–1843.¹⁴ Pre nás sú zaujímavé dve bočné steny väčšej náhrobnej stavby – aediculy. Na oboch platniach je vyobrazený Attis, ktorého uctievanie súvisí s frýgickým kultom Veľkej matky bohov Kybelé (Magna Mater)¹⁵ z Malej Ázie (obr. 5). Podľa legendy sa do krásneho chlapca, pastiera Attisa, Kybelé zamilovala platonickou láskou a prinútila ho k sľubu čistoty. Attis v náručí nymfy Sagaritidy zabudol na svoj sľub. Kybelé nymfu usmrtila a Attisa potrestala. Legenda sa zachovala v dvoch variantoch, frýgickej a lýdskej. Podľa frýgickej legendy zoslala bohyňa na Attisa šialenstvo, takže si sám odrezal tú časť tela, ktorá mu priniesla rozkoš a hnev Kybelé. V lýdskom variante Attisa zabil divoký kanec, ktorého poslal Zeus. Obe varianty sa zhodujú v tom, že Attis zomrel. Bohyňa aj naďalej milovala krásneho Attisa a u bohov podsvetia si vyprosila jeho zmŕtvychvstanie, takže na jar, keď

¹¹ Podrobné informácie týkajúce sa náboženstva v rímskych provinciách sú publikované v sérii *Études préliminaires aux religions orientales dans l'empire romain* (EPRO); Růžena DOSTÁLOVÁ – Radislav HOŠEK, *Antická mystéria*, Praha 1997.

¹² Flóris RÓMER, *Régiebb templomok ismertetése*, in: Károly RÁTH – Flóris RÓMER (eds.), *Győri Történelmi és Régészeti Füzetek I.*, Győr 1861, s. 186–190; Ferenc EBENHÖCH, III. *Római emlékek*, in: Károly RÁTH – Flóris RÓMER (eds.), *Győri Történelmi és Régészeti Füzetek I.*, Győr 1861, s. 91; Flóris RÓMER, *Pannonia újabb kiadatlan latin feliratok*, *Archaeologiai Közlemények*, 1863, roč. III, č. 2, s. 161; Ede IVÁNFI, *Vázlatok Mosony vármegye multjából*, *Magyar-Óvár* 1882, s. 18–19.

¹³ Lajos MATHÉDESZ, *Oroszvári római kőemlékek rajzai Modrovich Jánostól*, in: Gábor NEMES (ed.), *Tomka 80. Ünnepi tanulmányok Tomka Péter köszöntésére*, Győr 2020, s. 349.

¹⁴ Jana POHANIČOVÁ – Peter BUDAY, *Storočie Feiglerovcov: Príbeh bratislavských architektov, stavitel'ov a stavebných podnikateľov*, Bratislava 2015, s. 150.

¹⁵ Ebenhöch opísal postavy s fákľami. Výjav považoval za vyobrazenie Cautesa a Cautopatésu, ktorí sprevádzali boha Mithru. V skutočnosti ide o vyobrazenie Attisa, ktorého uctievanie súvisí s frýgickým kultom Veľkej Matky – Kybelé.



Obr. 5. Bočné kamenné platne väčšej náhrobnej stavby s vyobrazením Attisa; autorka fotografie: Ľudmila Mišurová.

príroda oživila, sa do života vracal aj Attis.¹⁶ Práve akt zmŕtvychvstania bol dôvodom prítomnosti Attisa na náhrobných kameňoch.¹⁷

Jedna platňa je pravopohľadová, druhá ľavopohľadová. Na oboch platniach je vyobrazený Attis. Má odtú tuniku, na hlave má frýgickú čiapku. Má skrížené nohy, jednou rukou sa opiera o pastiersku palicu – pedum a druhou rukou si podopiera hlavu. Postavu Attisa zhora a zdola ohraničuje špirálovitý motív, po bokoch sú úponky viniča. Ľavopohľadová platňa je rozložená na dve časti, pravopohľadová na tri časti.

V roku 1961 sa z kopca nazývaného Bergl, dnes areál Múzea mesta Bratislavy Antická Gerulata, začala ťažiť zemina na opravu a spevnenie dunajských hrádzi. Počas ťažby bol odkrytý jeden z pilierov neskorooantickej stavby. Ťažba zeminy bola okamžite zastavená a začali sa prvé výskumy pod vedením Ľudmily Kraskovskej a Jána Dekana.¹⁸ Už počas týchto výskumov boli objavené rímske kamenné pamiatky, ktoré neskôr sekundárne využili ako stavebný materiál.¹⁹ Epigrafické pamiatky spracoval a publikoval Radislav Hošek v roku 1984.²⁰ Autor spojil s kultom Veľkej Matky štyri kamenné pamiatky.²¹ Prvý je votívny oltár, ktorý je



Obr. 6. Fragment náhrobnej stély; autor fotografie: Ľudovít Mathédesz.

zasvätený Matke bohov a Attisovi a dal ho zhotoviť Maximus, stator prefekta prvej aly Cannanefatov.²² Na druhom fragmente je nápis *Matri Magnae Deum*.²³ Tretia kamenná pamiatka sa zachovala veľmi fragmentárne. R. Hošek ju spája s kultom Veľkej Matky, Isidou a Sarapisom.²⁴ O štvrtej pamiatke sa R. Hošek domnieva, že ide o votívny nápis venovaný Veľkej Matke bohov Kybelé.²⁵ Podľa našej mienky ide o fragment náhrobnej stély s dedikačnou formulou [D(is)] M(anibus) a písmenom A²⁶ (obr. 6).

S kultom bohyně Kybelé sa spája aj kamenná doska s reliéfom ženskej postavy.²⁷ Žena má kučeravé vlasy, tvár sa nezachovala, je stesaná. Ruky má v lakti pokrčené, pravá mierne od tela, ľavá pôvodne držala atribút (misku?). Pri nohách mala pravdepodobne vyobrazeného leva.

¹⁶ Jaroslava SCHMIDTOVÁ – Jitka JEZNÁ, Orientálny kult Kybele a Attida v rímskej Gerulate, in: Marta JANOVIČKOVÁ (ed.), Bratislava: Zborník Múzea mesta Bratislavy, 2000, roč. 22, s. 49; Marie DUFKOVÁ – Iva ONDŘEJOVÁ, Daidalos und Ikaros aus Gerulata, in: Klára KUZMOVÁ – Karol PIETA – Ján RAJTÁR (eds.), Zwischen Rom und dem Barbarikum: Festschrift für Titus Kolník zum 70. Geburtstag, Nitra 2002, s. 85–88; Aleksandra NIKOLOSKA, The Sepulchral Character of the Cult of Cybele and Attis on the Monuments from the Republic of Croatia, in: Nenad CAMBI – Guntram KOCH (eds.), Funerary Sculpture of the Illyricum and Neighbouring Regions of the Roman Empire: Proceedings of the International Scholarly Conference from 27th to the 30th of September 2009, Split 2009, s. 507–527.

¹⁷ Friederike HARL – Barnabás LŐRINCZ, Rímske lapidárium Bašta VI., Komárno, Komárno – Wien 2002, s. 24.

¹⁸ Ľudmila KRASKOVSKÁ, Výskum rímskej stanice v Rusovciach v rokoch 1961 a 1964, Sborník Slovenského národného múzea, 1967, roč. 61, História 7, s. 38–40; Ján DEKAN, Znovuobjavená Gerulata, Svet vedy, 1966, roč. 13, s. 143–149; Ján DEKAN, Vykopeme v Rusovciach chrám Jupiterov?, Krásy Slovenska, 1967, roč. 44, s. 404–407; Ján DEKAN, Kus Ríma neďaleko Bratislavy, Pamiatky a príroda, 1970, roč. 1, s. 9.

¹⁹ Jaroslava SCHMIDTOVÁ, Gerulata v Bratislave-Rusovciach, Pamiatky a múzea, 2000, č. 3, s. 10; Jaroslava SCHMIDTOVÁ, Analýza archeologickej zbierky Rusovce, in: Elena KURINCOVÁ (ed.), Bratislava: Zborník Múzea mesta Bratislavy, 2008, roč. 20, s. 73.

²⁰ Radislav HOŠEK, Tituli latini Pannoniae Superioris annis 1967–1982 in Slovacia Reperti, Praha 1985.

²¹ R. HOŠEK, Tituli latini, s. 37–38, kat. 12, s. 50–51, kat. 18, s. 51, kat. 19A, s. 51–53, kat. 19B.

²² R. HOŠEK, Tituli latini, s. 37–38, kat. 12.

²³ R. HOŠEK, Tituli latini, s. 50–51, kat. 18.

²⁴ R. HOŠEK, Tituli latini, s. 51–53, kat. 19B.

²⁵ R. HOŠEK, Tituli latini, s. 51, kat. 19A.

²⁶ Lajos MATHÉDESZ – Jaroslava SCHMIDTOVÁ, Egy oroszvári köemlék új olvasata, in: Bence FEHÉR – Péter KOVÁCS (eds.), Studia Epigraphica Pannonica, Vol. X, Budapest 2019, s. 68–71.

²⁷ Jaroslava SCHMIDTOVÁ – Jitka JEZNÁ – Anita KOZUBOVÁ, Rímske kamenné pamiatky Gerulata, Bratislava – Nitra 2005, s. 32, kat. 16.



Obr. 7. Prsteň s gemou, na ktorom je Isida a Sarapis; autorka fotografie: Ludmila Mišurová.

S uctievaním už spomenutých egyptských božstiev Isidy a Sarapisa súvisí aj nález prsteňa s gemou z pohrebiska III²⁸ (obr. 7). Egyptské kultúry neboli v Ríme vítané a táto nevôľa bola spájaná s Kleopatrou a Antoniom, zvlášť po bitke pri Aktiu. Kultúry dlho patrili medzi *sacra peregrina*, t. j. neoficiálne. Dobrý vzťah cisárov k týmto božstvám je zaznamenaný od Otha (69) cez Vespasiána (69–79), Domitiána (81–96) a Hadriána (117–138) v druhej polovici 1. storočia a začiatkom 2. storočia. Podobný vzťah k týmto kultom mal aj cisár Commodus (180–192), Severovci (193–235) aj vojenský cisári (235–284). Isidin kult²⁹ bol prístupný aj ženám a po Grécku a Malej Ázii sa rozšíril do ostatných častí ríše. Isis bola vládkyňa, darkyňa obilia, spoločenského poriadku, ochrankyňa žien, čarodejka, darkyňa šťastia. Vystupovala s Osirisom, Sarapisom alebo Hórom.³⁰ Jej sviatky sa oslavovali na jar a na jeseň. Kult Isidy bol rozšírený v podunajských provinciách, veľkú svätyniu mala v Savarii v Panonii Superior (dnes Szombathely).³¹

Kapitolskú trojicu tvorili v rímskom náboženstve Jupiter, Juno a Minerva. Jupiter v skratke IOM – Iovi Optimo Maximo (Jupiter Najlepší Najväčší) bol považovaný za hlavného ochrancu Ríma a hlavnú postavu rímskej ideológie. Kult Jupitera máme doložený v provinciách a je dokladom lojality provinciálov. Oficiálnosť kultu sa prejavuje postojom vojska a jeho dedikačnými a votívnymi nápismi, ktoré venujú vojaci či dôstojníci, či dokonca celé útvary, veteráni i civilné osoby vo vojenskej službe.



Obr. 8. Veliteľ prefekt Quintus Fabius Firmus. Zdroj: Radislav HOŠEK, Tituli latini Pannoniae Superioris annis 1967–1982 in Slovacia Reperti, Praha 1985, s. 20, kat. 3; autorka Sylvia Sternmüllerová.

Z Rusoviec pochádzajúce votívne oltáre boli takmer všetky zasvätené hlavnému božstvu Jupiterovi Najlepšiemu Najväčšiemu. Jeden oltár dal postaviť Aelius Tutor,³² ďalší oltár Marcus Antonius Iulianus³³ a tretí oltár osoba, ktorej meno sa končilo „vigis“ alebo „ulgis“.³⁴ Všetky spomenuté osoby sú označené ako stator prefekta alae I Cannanefatium. Ďalšie dva oltáre sa zachovali fragmentárne. Spomína sa na nich jednotka ala I Cannanefatium. Jeden oltár dal postaviť veliteľ prefekt Quintus Fabius Firmus³⁵ (obr. 8), druhý Lucius Aurelius Dionysius.³⁶ Aj ďalšie dva oltáre sa zachovali fragmentárne. Na prvom je spomenutá jednotka ala I Cannanefatium,³⁷ na druhom oltári je meno Marcus Ovelius,³⁸ ktorý ho pravdepodobne dal zhotoviť. Posledný oltár zasvätený Jupiterovi dal postaviť Lucius Septimius Maiorinus.³⁹

Z Rusoviec pochádza aj menší fragment votívneho nápisu, ktorý za spásu cisára Caesara Tita Aelia Hadriana

²⁸ Jaroslava SCHMIDTOVÁ – Miroslava DAŇOVÁ – Alena ŠEFČÁKOVÁ, New Finds of Roman Rings from a Rich Grave in Cemetery III, Rusovce-Gerulata, Studia Hercynia, 2016, roč. XX, č. 1, s. 87–88; Jaroslava SCHMIDTOVÁ – Tereza ŠTOLCOVÁ, Gerulata: Skvosty z hrobov pohrebiska III, Bratislava 2017, s. 37–39.

²⁹ Ermanno A. ARSLAN, Iside: Il mito, il mistero, la magia (Italian Edition), Milan 1997.

³⁰ Vilmos WESSETZKY, Isis és Osiris Pannoniában, Budapest 1989; István TÓTH, Pannoniai vallástörténet, Pécs – Budapest 2015, s. 131–146; Christian GUGL – Gabrielle KREMER, Kulte in Carnuntum, in: Franz HUMER – Gabrielle KREMER (eds), Götterbilder – Menschenbilder: Religion und Kulte in Carnuntum, Wien 2011, s. 92–104, Katalog, s. 227–240.

³¹ Tihamér SZENTLÉLEKY, A szombathelyi Isis-szentély, Budapest 1960; Ottó SOSZTARITS – Péter BALÁZS – Andrea CSAPLÁROS, A savariai Isis szentély, Szombathely 2013; Péter BALÁZS – Andrea CSAPLÁROS – Ottó SOSZTARITS, Iseum – Isis temploma Szombathelyen, Szombathely 2013.

³² R. HOŠEK, Tituli latini, s. 17–20, kat. 2.

³³ R. HOŠEK, Tituli latini, s. 30–33, kat. 8.

³⁴ R. HOŠEK, Tituli latini, s. 28–30, kat. 7.

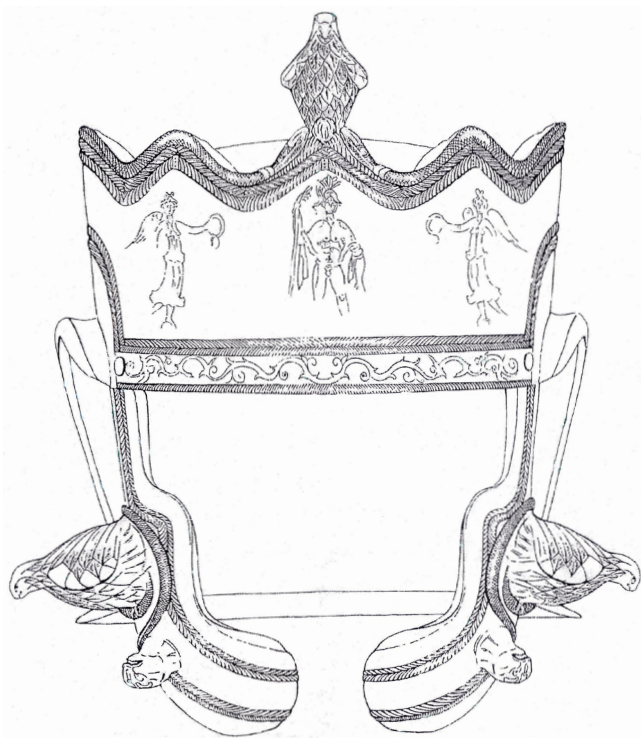
³⁵ R. HOŠEK, Tituli latini, s. 20–22, kat. 3.

³⁶ R. HOŠEK, Tituli latini, s. 24–26, kat. 5.

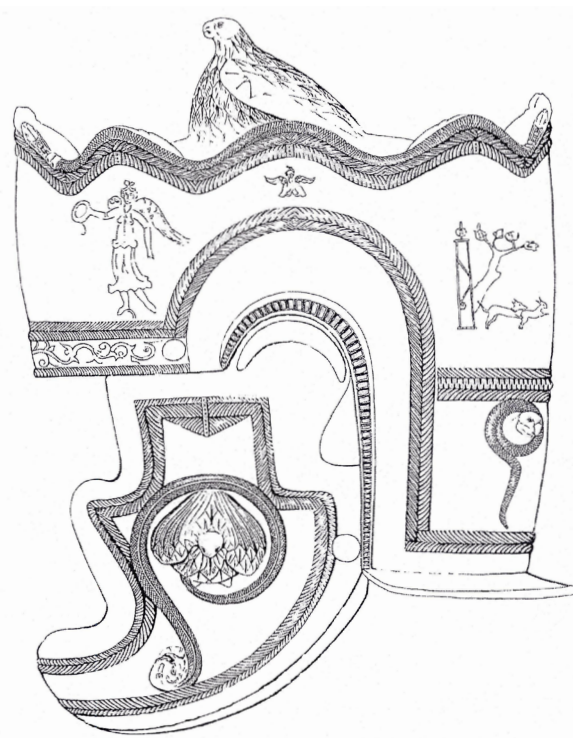
³⁷ R. HOŠEK, Tituli latini, s. 35–36, kat. 10.

³⁸ R. HOŠEK, Tituli latini, s. 26–27, kat. 6.

³⁹ Andrea NÁMEROVÁ, Nález votívneho oltárika z Kováčovej ulice v Bratislave-Rusovciach, Zborník Slovenského národného múzea, 2015, roč. 109, Archeológia 25, s. 233–238.



Obr. 9A. Rytá výzdoba na prilbe spredu. Zdroj: Eduard Krekovič – Ladislav Snopko, *Der römische Prunkhelmen von Gerulata*, in: *Archäologisches Korrespondenzblatt, RGZM 28, 1983, Heft 2, Mainz, s. 286, obr. 3.*



Obr. 9B. Rytá výzdoba na prilbe z boku. Zdroj: Eduard Krekovič – Ladislav Snopko, *Der römische Prunkhelmen von Gerulata*, in: *Archäologisches Korrespondenzblatt, RGZM 28, 1983, Heft 2, Mainz, s. 287, obr. 4.*

Augusta a cisára Tita Aelia Caesara Antonina dalo postaviť vojsko hornej Panónie a venovali ho Jupiterovi Najlepšiemu Najväčšiemu.⁴⁰

Symbolom Jupitera bol orol. V Rusovciach sa vyobrazenie orla nachádza na náhrobných stélach⁴¹ a na bronzovej slávnostnej prilbe.⁴² Zdeformovaná prilba patrí medzi parádne prilby auxiliárnych jazdeckých jednotiek a v našom prípade patrila niektorému z kannanefatských jazdcov.⁴³ Mala plnoplastickú výzdobu v hornej časti a na línciach, kde orly bojujú s hadmi a morskými príšerami. Rytá výzdoba bola pridaná pravdepodobne dodatočne. Na čelnej strane v strede je vyrytá postava Marsa, boha vojny. Po boku stoja Viktórie, bohyne víťazstva, pričom jedna z nich stojí na polmesiaci. Na bočných stranách prilby sú ďalšie okridlené ženské postavy. Na temene prilby dominuje lovecký výjav. Bežiaci postava bohyne lovu Diany má na ľavom pleci oštep a pri jej nohách traja psi prenasledujú tri zajace. V pozadí je oltár s horiacim ohňom, po stranách dva stromy a stĺp s nádobou. Stromy a stĺpy naznačujú, že ide o prírodnú svätyňu⁴⁴ (obr. 9A, 9B).

Zo zberov na poliach v okolí Rusoviec odovzdal nálezca do Múzea mesta Bratislavy torzo drobnej bronzovej plastiky. Ide o vyobrazenie Marsa (obr. 10). Mars je bez brady, nahý, s prilbou na hlave. Rimania sa považovali za jeho priamych potomkov a verili, že ich má zo všetkých národov najradšej a vo vojnách im zabezpečuje víťazstvo. Chrámy Marsa boli v Ríme stavané mimo hraníc mesta, extra pomerium.⁴⁵

Diana, grécka Artemis, sestra Apolóna, sa ako ochrankyňa lesov, hájov a pastvín, ale aj žien, pôrodu a mesiaca objavuje v celom Impériu. Jedna z podôb Artemidy je aj Luna. Postupne sa stáva aj bohyňou zvierat, ktoré chráni alebo loví. Kult Diany v Panónii sa šíri predovšetkým v období Severovcov,⁴⁶ najmä vo vojenských kruhoch, a je spájaný s Nemesis,⁴⁷ bohyňou spravodlivej odplaty. Je dcérou noci a považuje sa za matku krásnej Heleny. Medzi jej čitateľov patria predovšetkým vojaci ilýrsko-tráckeho, ale aj orientálneho pôvodu.⁴⁸

Ďalší votívny oltár bol zasvätený Jupiterovi Najlepšiemu Najväčšiemu a kráľovnej Junóne (obr. 11). Oltár dal postaviť Titus Flavius Surilio, ktorý slúžil ako stator prefekta alae

⁴⁰ R. HOŠEK, *Tituli latini*, s. 17, kat. 1.

⁴¹ J. SCHMIDTOVÁ – J. JEZŇÁ – A. KOZUBOVÁ, *Rímske kamenné pamiatky*, s. 25–26, kat. 8, s. 31, kat. 14.

⁴² Eduard KREKVIČ – Ladislav SNOPKO, *Der römische Prunkhelm aus Gerulata*, *Archäologisches Korrespondenzblatt* 1998, roč. 28, č. 2, s. 283–296.

⁴³ Joachim GARBSCH, *Römische paraderüstungen*, München 1978.

⁴⁴ J. SCHMIDTOVÁ – L. MATHÉDESZ, *Limes Romanus*, s. 44.

⁴⁵ Ľudovít MATHÉDESZ – Jaroslava SCHMIDTOVÁ – Soňa HOLÍČKOVÁ, *Bronzová plastika z Čunova*, in: *Jubilejný zborník Marte Janovičkovej*, v tlači.

⁴⁶ Zsolt VISY, *Intercisa feliratai*, Pécs 2016, s. 24–25.

⁴⁷ Gizella ERDÉLYI, *A római kőfaragás és kőszobrászat Magyarországon*, Budapest 1974, s. 125–127; Dimitrios BOULASIKIS – Ingrid WEBER-HIDEN, *Das Nemesis-Heiligtum beim Militärampitheater*, in: Franz HUMER – Gabrielle KREMER (eds.), *Götterbilder – Menschenbilder: Religion und Kulte in Carnuntum*, Wien 2011, s. 304–315.

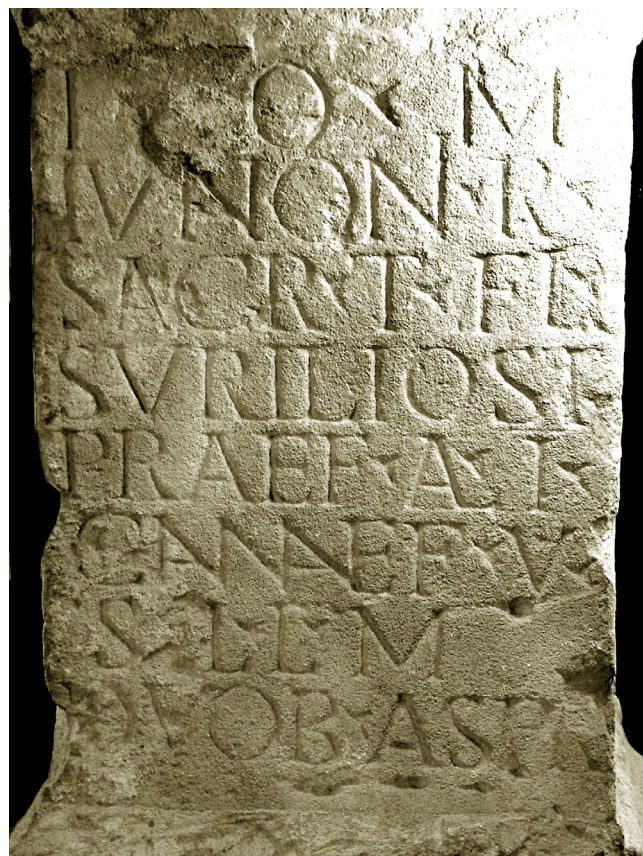
⁴⁸ Mihály NAGY, *A Magyar Nemzeti Múzeum régészeti kiállításának vezetője: Római kőtár*, Budapest 2007, s. 48–49.



Obr. 10. Mars, torzo drobnej plastiky; autorka fotografie: Sylvia Sternmüllerová.

I Cannanefatium. Zhotovili ho za konzulátu dvoch Asprov v roku 212.⁴⁹ Bohyňa Juno sa vyskytuje zriedkavo. V období cisárstva je bohyňou ženskej plodnosti, ale naďalej si udržiava aj pôvodnú funkciu ochrankyne žien.⁵⁰

Z výskumu civilnej osady pochádza gema z karneolu, na ktorej je stojaca postava Minervy v prilbe, s kopijou a štítom⁵¹ (obr. 12). Minerva bola mocná bohyňa s vlastnosťami ochrankyne aj bojovníčky. Nápisy jej venovali vojenski remeselníci.⁵² Mimoriadny vzťah k nej mal Domitian (81 – 96).



Obr. 11. Votívny oltár zasvätený Jupiterovi Najlepšiemu Najvyššiemu a kráľovnej Junóne; autorka fotografie: Ľudmila Mišurová.

Z pohrebiska II zo žiarového hrobu číslo 108 pochádza strieborný prsteň s gemou, ktorá bola poškodená žiarom.⁵³ M. Daňová na gеме identifikovala základovú líniu krídla a podľa nej môže ísť o vyobrazenie Amorov alebo Eróto.⁵⁴

Z Rusoviec pochádza fragment oltára, ktorý je venovaný Silvanovi.⁵⁵ Silvanus bol pôvodne božstvom lesa, neskôr sadov, záhrad a stád dobytky.⁵⁶ Rimania zobrazovali Silvana ako staršieho roľníka, ktorý mal na hlave veniec z borovice, v ruke držal nôž alebo plodiny.⁵⁷ Z pohrebiska I z kostrového hrobu pochádza prsteň s nápisom SILVANVM VIATOREM.⁵⁸ Na povrchu strieborného prsteňa je vytepaných 15 plôšok, v ktorých je umiestnený nápis. Na posledných dvoch plochách je vyrytá svastika a znak v tvare písmena U.⁵⁹ S kultom Silvana sa spája aj tehla s rytým nápisom VIATOR AVE.⁶⁰

⁴⁹ R. HOŠEK, *Tituli latini*, s. 22–24, kat. 4.

⁵⁰ Szergej Alekszandrovics TOKAREV, *Mitológiai enciklopédia II.*, Budapest 1988, s. 168–169.

⁵¹ Jaroslava SCHMIDTOVÁ – Jitka JEZNÁ, *Gema s Minervou z Gerulaty-Rusoviec*, in: Marta JANOVIČKOVÁ (ed.), Bratislava: Zborník Múzea mesta Bratislavy, 2004, roč. 16, s. 5–13.

⁵² SZ. A. TOKAREV, *Mitológiai*, s. 173.

⁵³ Magda PICHLEROVÁ, *Gerulata Rusovce: Rímske pohrebisko II*, Bratislava 1981, s. 158.

⁵⁴ Miroslava DAŇOVÁ, *Rímske prstene z Gerulaty (Nálezy z výskumov Ľ. Kraskovskej a M. Pichlerovej v novom svetle)*, Zborník Slovenského národného múzea 2016, Supplementum 11, s. 111, kat. 1.

⁵⁵ R. HOŠEK, *Tituli latini*, s. 53–54, kat. 20.

⁵⁶ CH. GUGL – G. KREMER, *Kulte in Carnuntum*, s. 100.

⁵⁷ Titus KOLNÍK, *Rímske a germánske umenie na Slovensku*, Bratislava 1984, s. 33.

⁵⁸ Ľudmila KRASKOVSKÁ, *Gerulata Rusovce: Rímske pohrebisko I*, Bratislava 1974, s. 26, 155–156.

⁵⁹ M. DAŇOVÁ, *Rímske prstene*, s. 115, kat. 15.

⁶⁰ Radislav HOŠEK, *Silvanus Viator aus Gerulata*, *Arheološki Vestnik*, 1977, roč. 28, s. 425–427.



Obr. 12. Gema s Minervou; autorka fotografie: Ľudmila Mišurová.

Jupiter Dolichenus⁶¹ vznikol spojením dvoch božstiev, rímskeho Jupitera a východného boha Baala z Doliché. Antické mesto Doliché v starovekej Sýrii je dnešné mesto Dülük v juhozápadnom Turecku. Kult Jupitera Dolichénského⁶² sa začal šíriť v 1. storočí v západnej polovici rímskeho impéria presunom vojska a civilného obyvateľstva, ktoré malo sýrsky pôvod. Najväčší rozkvet kultu nastal za vlády dynastie Severovcov (193–235). Po roku 253 alebo 256, keď padlo mesto Doliché, začal kult upadať.⁶³ Jupitera Dolichénského najčastejšie zobrazovali ako staršieho muža, ktorý stojí na býkovi. Má odetú tuniku, na ktorej má muskulárny pancier a niekedy je jeho odev doplnený plášťom. Na hlave má prilbu alebo frýgickú čiapku. Najčastejšie v pravej ruke drží dvojitú sekeru a v ľavej zväzok bleskov.⁶⁴



Obr. 13. Fragment votívnej nádoby s hlavou hada; autorka fotografie: Ľudmila Mišurová.

R. Hošek spájal s kultom Jupitera Dolichénského štyri fragmentárne zachované kamenné pamiatky. Na oltári, zachovanom v dvoch kusoch, sa dočítame, že Jupiterovi Najlepšiemu Najväčšiemu Dolichénskemu a za spásu cisára a za spásu Maronia Agathangela, kňaza Jupitera Dolichénského v Gerulate, dal svätýňu s výzdobou a stĺporadím postaviť prepustenec Maronius Secundus za svoje peniaze.⁶⁵ Na ďalšom kamennom fragmente oltára je taktiež dedikácia Jupiterovi Dolichénskemu a za spásu cisára. Tento fragment je zaujímavý tým, že na zadnú stranu bol v neskororímskom období vytesaný zoznam mien rímskych občanov.⁶⁶ Pri ďalších dvoch veľmi fragmentárne zachovaných kameňoch je otázne, či súvisia so spomenutým kultom.⁶⁷ Pre fragmentárnosť nedokážeme s týmto kultom spojiť ani reliéfne zdobený kameň, na ktorom je vyobrazený muž a na bočnej stene je vytesaná časť tela, zadná končatina a chvost býka.⁶⁸ Ďalších sedem votívnych oltárov sa nedá z dôvodu fragmentárnosti priradiť k jednotlivým božstvám.⁶⁹

V súvislosti s nálezom keramikového fragmentu nádoby s aplikáciou hada (obr. 13) sa vynoril ďalší doklad bohatého religiózneho života obyvateľov starovekej Gerulaty. Fragment nádoby sa našiel na Balkánskej ulici počas odkanalizovania Rusoviec.⁷⁰ Neexistuje jednotnosť názorov, ku ktorému božstvu tieto kultové nádoby priradiť. Podobné nádoby sa spájajú s kultom Mithru, Sabaziosa, Libera

⁶¹ Michael BLÖMER, The Cult of Jupiter Dolichenus in the East, in: Svenja NAGEL – Joachim FRIEDRICH QUACK – Christian WITSCHEL (eds.), *Entangled Worlds: Religious Confluences between East and West in the Roman Empire: The Cults of Isis, Mithras, and Jupiter Dolichenus*, Tübingen 2017.

⁶² CH. GUGL – G. KREMER, *Kulte in Carnuntum*, s. 92–104; Michaela KRONBERGER – Martin MOSSER, *Kulte in und um Vindobona*, in: Franz HUMER – Gabrielle KREMER (eds.), *Götterbilder – Menschenbilder: Religion und Kulte in Carnuntum*, Wien 2011, s. 105–116.

⁶³ I. TÓTH, *Pannoniai vallástörténet*, s. 154–162.

⁶⁴ F. HARL – B. LÖRINCZ, *Rímske lapidárium*, s. 19; Ivana KVETÁNOVÁ, *Kult Jova Dolichéna, Medea*, 2003, roč. VII, s.45–47; T. KOLNÍK, *Rímske a germánske umenie*, s. 27.

⁶⁵ R. HOŠEK, *Tituli latini*, s. 42–47, kat. 15.

⁶⁶ R. HOŠEK, *Tituli latini*, s. 39–41, kat. 13.

⁶⁷ R. HOŠEK, *Tituli latini*, s. 36–37, kat. 11, 47–49, kat. 16.

⁶⁸ J. SCHMIDTOVÁ – J. JEZNÁ – A. KOZUBOVÁ, *Rímske kamenné pamiatky*, s. 29, kat. 12.

⁶⁹ R. HOŠEK, *Tituli latini*, s. 49–50, kat. 17, s. 33–34, kat. 9, s. 47–49, kat. 16, s. 41–42, kat. 14; Radislav HOŠEK, *Zwei neugefundene Inschriften aus Gerulata*, in: Klára KUZMOVÁ – Ján RAJTÁR (eds.), *Gerulata I*, Nitra 1996, s. 249–252; Jaroslava SCHMIDTOVÁ – Matej RUTTKAY, *Longobardské pohrebisko zo 6. storočia v Rusovciach*, in: *Dejiny Bratislavy 1: Od počiatkov do prelomu 12. a 13. storočia*: BREZALAUSPURC na križovatke kultúr., Bratislava 2012, s. 293; Jaroslava SCHMIDTOVÁ – Ľudovít MATHÉDESZ, *Výskumy v areáli Múzea mesta Bratislavy Antickej Gerulaty v rokoch 2017–2018*, in: S LICENCIU 007: *Zborník príspevkov k 70. narodeninám Petra Baxu*, Bratislava 2020, s. 22.

⁷⁰ Jaroslava SCHMIDTOVÁ – Jitka JEZNÁ, *Indoiránsky boh Mithra v Bratislave-Rusovciach*, in: Marta JANOVÍČKOVÁ (ed.), *Bratislava: Zborník Múzea mesta Bratislavy*, 2001, roč. 13, s. 18–19.



Obr. 14. Tegula s vyrytou postavou nesúcou kríž; autor fotografie: Vladimír Turčan.

a Libery, Asklépia a Hygei či s oslavami z dionýzovského okruhu.⁷¹ Z Carnunta podobné fragmentárne zachované nádoby pochádzajú aj z výskumov Mithrea III,⁷² z chrámu Jupitera Heliopolitana⁷³ alebo východne z canabae.⁷⁴

Z rímskeho pohrebiska I pochádza antropomorfná nádoba, krčah v tvare ženskej postavy.⁷⁵ Krčah má hnedý lesklý povrch. Hrdlo bolo vymodelované ako hrdlo a krk ženy. Na hlave má rytú čelenku. Ruky má položené na bruchu.



Obr. 15. Fragment opasku s časťou nápisu VTERE FELIX; autorka fotografie: Ludmila Mišurová.

V pravej ruke drží valcovitý pohár. Podobné nádoby boli objavené na lokalitách Győr, Mautern, Müllendorf, Pachfurth.⁷⁶ Nálezy sú veľmi podobné a považujeme ich za výrobok jednej dielne. E. Thomas uvažovala, že dielňa mohla pracovať niekde blízko Győru, kým podľa O. Harla dielňa vyrábala v Carnunte.⁷⁷ Prvá nádoba bola objavená v Győri. Postava drží v rukách okrem pohára aj vreteno s priadzou. Na základe týchto atribútov bola stotožnená so sudičkou Klóthó, ktorá pradie niť života.⁷⁸ Pri ostatných nálezoch postavy nedržali vreteno a je otázne, či vôbec ide o Klóthó. Na nádobu ešte pred vypálením hrnčiar vyryl nápis IENVARIE PIE ZESSES. Ienuarie je meno IANUARIUS vo vocatíve. Formula PIE ZESSES sa používala v neskororímskom období. Preklad nie je celkom jasný, môžeme ju preložiť ako „ži šťastne“ alebo „buď spokojný“, prípadne „všetko najlepšie“.⁷⁹ Nález z Arrabony je pre nápis zaraďovaný medzi kresťanské pamiatky.⁸⁰ Moiry, bohyne osudu, resp. sudičky, boli tri dcéry Dia a Themidy. Klóthó priadla vlákno života, Lachesis určovala jeho dĺžku a Atropos niť života prestrihla.

V Rusovciach bola v roku 1891 nájdená tehla typu tegula, do ktorej bola pred vypálením vyrytá postava (obr. 14). Tehla pravdepodobne pochádza z tehlovej hrobky. Ágost Sötér, ktorý tu vykonal ďalšie výskumy, popísal kresbu ako „opičia postava nesúca kríž“.⁸¹ Tento nález bol dlhé roky v súkromnej zbierke. V roku 1899 vlastnil tehlu Hermann Bertl, horár rusovského statku.⁸² Pracovníkom Hansági múzea v Mosonmagyaróvári sa podarilo získať tehlu do zbierky až začiatkom 20. storočia prostredníctvom Lajosa Bellu, ktorý ju odkúpil a odovzdal do múzea.⁸³ Interpretácia nálezu

⁷¹ J. SCHMIDTOVÁ – J. JEZNÁ, Indoiránsky boh, s. 20.

⁷² Franz HUMER – Gabrielle KREMER, Götterbilder – Menschenbilder: Religion und Kulte in Carnuntum, Wien 2011, s. 170–171, kat. 46–48.

⁷³ F. HUMER – G. KREMER, Götterbilder – Menschenbilder, s. 252, kat. 281–283.

⁷⁴ F. HUMER – G. KREMER, Götterbilder – Menschenbilder, s. 187–188, kat. 86–88.

⁷⁵ E. KRASKOVSKÁ, Gerulata Rusovce: Rímske pohrebisko I, s. 144.

⁷⁶ Ortolf HARL, Römerzeitliche Figurengefäße vom pannonischen Limes, Wiener Geschichtsblätter, 1977, roč. 32, s. 256–258.

⁷⁷ Eszter T. SZÖNYI, Arrabona késő római temetői II. Nádorváros, Arrabona, 1986, roč. 22–23, s. 23.

⁷⁸ Edit B. THOMAS, Rómaikori mázas agyag díszedények a győri múzeumban, Arrabona, 1961, roč. 3, s. 26–29; Jaroslava SCHMIDTOVÁ, Antickí bohovia a hrdinovia v Gerulate, in: Elena KURINCOVÁ (ed.), Bratislava: Zborník Múzea mesta Bratislavy, 2005, roč. 17, s. 27.

⁷⁹ E. B. THOMAS, Rómaikori mázas, s. 28.

⁸⁰ Lajos NAGY, Pannonia Sacra, Emlékkönyv Szt. István király halálának kilencszázadik évfordulóján, Budapest 1938, s. 90; E. T. SZÖNYI, Arrabona késő, s. 22.

⁸¹ Ágost SÖTÉR, A Mosonmegyei Történelmi és Régészeti Egylet Emlékkönyve 1882–1898, Magyar-Óvár 1898, s. 247.

⁸² Lajos MATHÉDESZ, Újabb bélyeges téglák Oroszvárról, in: Péter KOVÁCS – Ádám SZABÓ (eds.), Studia Epigraphica Pannonica XIII: Az Alföldy Géza emlékülés előadásából és egyéb közlemények 2021-ből, Budapest 2022, s. 31.

⁸³ Lajos BELLA, Torzrajzos római párkányos téglák, Muzeumi és Könyvtári Értesítő, 1914, roč. 8, č. 1, s. 63–64; L. MATHÉDESZ, Újabb bélyeges, s. 31.



Obr. 16. Kahanec s atribútom Mercuria; autorka fotografie: Ľudmila Mišurová.

nie je jednoznačná. Niektorí bádatelia nález zaraďujú medzi kresťanské pamiatky,⁸⁴ iní bádatelia tehlu interpretujú ako vyobrazenie hrobára, kopáča (fossor)⁸⁵ či dokonca karikatúru Krista.⁸⁶

V roku 1973 Štefan Jaborek objavil na svojom pozemku hlavicu stĺpu. Slovenské národné múzeum získalo tento

architektonický článok od nálezcu.⁸⁷ Na hornej ploche je vyrytá geometrická kresba. Titus Kolník zaradil nález medzi kresťanské pamiatky. Geometrickú kresbu opísal ako stredovú osemľúčovú rozetu, ktorá v sebe skrýva christogram. Oblúčik kombinovaný s motívom v podobe písmena M v hornej časti rozety evokuje aj zašifrovanie štylizovanej ľudskej postavy. Christogramy v podobe osemľúčových ružíc patrili k základnej symbolike prvých kresťanov.⁸⁸ Ľ. Kraskovská sa domnieva, že kresba na vrchnej časti je technický detail, ktorý zhotovili pred dokončením a ktorý pomáhal staviteľovi pri umiestnení jednotlivých bočných listov a kamenných prvkov.⁸⁹

Medzi kresťanské pamiatky T. Kolník zaradil aj prsteň s nápisom VTERE FELIX IN DEO VINTIO.⁹⁰ Výskyt formuly VTERE FELIX – „Užívaj šťastne“ – je doložený aj na iných pamiatkach, ktoré pochádzajú ešte z obdobia pred zrovnoprávnením kresťanstva v roku 313 a je otáznne, či patria medzi kresťanské.⁹¹ Fragment opasku s časťou nápisu pochádza aj z Gerulaty⁹² (obr. 15).

Z pohrebiska I pochádza kahanec, na ktorom bola vyobrazená ryba.⁹³ Iný kahanec s vyobrazením kotvy pochádza z pohrebiska II.⁹⁴ Obidva kahance sú datované do 1. – 2. storočia. Ryba a kotva sa považujú za včasnokresťanské symboly.⁹⁵ Tieto motívy na kahancoch z Gerulaty, ktorá ležala na brehu rieky Dunaj, však môžu súvisieť aj s povolaním pochovaných.⁹⁶

Vyobrazenie dvoch rýb, ktoré sú opreté o kotvu, sa nachádza na troch gemách z Carnunta. Jedna je datovaná na prelom 2. – 3. storočia, ďalšie dve do 3. storočia.⁹⁷ Na ďalších gemách z Carnunta môžeme nájsť vyobrazenie ryby⁹⁸ aj spoločný motív ryby s kotvou.⁹⁹

Aj na ďalších kahancoch z Gerulaty sa nachádzajú vyobrazenia bohov, mytologických postáv a ich atribútov. Na kahancoch je hlava Luny,¹⁰⁰ Jupitera Ammona,¹⁰¹ Herkula,¹⁰² Kupida (Amor)¹⁰³ alebo bakchická hlava Fauna alebo Satyra.¹⁰⁴ Na kahanci z vicusu na Irkutskej ulici je vyobrazená

⁸⁴ Edit B. THOMAS, Christianity, in: Alfonz LENGYEL – G. T. B. RADAN (eds.), *The Archaeology of Roman Pannonia*, Kentucky – Budapest 1980, s. 200–201, Fig. 4; Titus KOLNÍK, Včasnokresťanské motívy v archeologických nálezoch na Slovensku, in: *Zborník prác Ľudmile Kraskovskej (k životnému jubileu)*, Bratislava 1984, s. 83; Bohuslav NOVOTNÝ, *Slovom a mečom*, Martin 1995, s. 49.

⁸⁵ Dorottya GÁSPÁR, Christianity in Roman Pannonia: An evaluation of Early Christian finds and sites from Hungary, *BAR International Series* 1010, Oxford 2002, s. 139, 309.

⁸⁶ Margaréta MUSILOVÁ – Vladimír TURČAN, Zur Interpretation der Tegula mit eingeritzter menschlicher Gestalt aus Bratislava-Rusovce, *Anodos: Studies of the Ancient World* 8/2008, Trnava 2010, s. 279–283.

⁸⁷ Ľudmila KRASKOVSKÁ, Kamenná rímska hlavica z Bratislavy-Rusovce, *Archeologické rozhledy*, 1975, roč. 27, s. 447.

⁸⁸ T. KOLNÍK, *Rímske a germánske umenie*, s. 38–39.

⁸⁹ Ľ. KRASKOVSKÁ, *Kamenná rímska hlavica*, s. 447.

⁹⁰ T. KOLNÍK, *Rímske a germánske umenie*, s. 39.

⁹¹ Miroslava DAŇOVÁ, Nápis VTERE FELIX na predmetoch z územia dnešného Slovenska, in: Miroslava DAŇOVÁ – Lucia NOVÁKOVÁ (eds.), *VTERE FELIX MÁRIA: Žiaci svojej profesorky*, Trnava 2021, s. 146.

⁹² J. SCHMIDTOVÁ, Antickí bohovia a hrdinovia v Gerulate, s. 19–30.

⁹³ Ľ. KRASKOVSKÁ, Gerulata Rusovce: Rímske pohrebisko I, hrob 104, s. 64, Tab. XLVI/2.

⁹⁴ M. PICHLEROVÁ, Gerulata Rusovce: Rímske pohrebisko II, hrob 147, s. 182, Tab. CLXII.

⁹⁵ T. KOLNÍK, Včasnokresťanské motívy v archeologických nálezoch na Slovensku, s. 28; Róbert FREČER, Gerulata: The lamps: Roman lamps in a provincial context, Praha 2015, s. 84, kat. 13, 342–343.

⁹⁶ Titus Kolník sa viac prikláňa ku kresťanskému motívu, ale pripúšťa aj povolanie vlastníka, Róbert Frečer sa jednoznačne prikláňa k vlastníkovi.

⁹⁷ Réka NEMÉNYI – Ildikó TALABÉR, Early christian jewellery in Pannonia, in: Gergő István FARKAS – Réka NEMÉNYI – Máté SZABÓ (eds.), *Visy 75 Artificem Commendat Opus: Studia in honorem Zsolt Visy*, Pécs 2019, s. 351.

⁹⁸ Franz HUMER – Gabrielle KREMER – Eduard POLLHAMMER – Andreas PÜLZ, A.D. 313 – Von Carnuntum zum Christentum, *Bad Vöslau* 2014, s. 287–288, kat. 625–627.

⁹⁹ F. HUMER – G. KREMER – E. POLLHAMMER – A. PÜLZ, A.D. 313, s. 287–288, kat. 622–624, 628.

¹⁰⁰ M. PICHLEROVÁ, Gerulata Rusovce, s. 114–116, tab. LXXVIII; R. FREČER, Gerulata: The lamps, s. 74–75, kat. 2.

¹⁰¹ M. PICHLEROVÁ, Gerulata Rusovce, s. 33–35, tab. IV; R. FREČER, Gerulata: The lamps, s. 116–117, kat. 43.

¹⁰² M. PICHLEROVÁ, Gerulata Rusovce, s. 31–33, tab. I–II, R. FREČER, Gerulata: The lamps, s. 85, kat. 14.

¹⁰³ M. PICHLEROVÁ, Gerulata Rusovce, s. 154–156, tab. CXXVIII–CXXIX; R. FREČER, Gerulata: The lamps, s. 86–87, kat. 15.

¹⁰⁴ M. PICHLEROVÁ, Gerulata Rusovce, s. 35–36, tab. V–VI; R. FREČER, Gerulata: The lamps, s. 80–81, kat. 9.

trojohá cista, ktorá slúžila na prechovávanie kultových predmetov (obr. 16). Cista má vrchnák v tvare pyramídy, za ňou je prekřížený palmový list a caduceus (kerykeion), ktorý bol atribútom boha Merkúra.¹⁰⁵ Boh Mercurius, totožný s gréckym Hermesom, bol boh obchodu a obchodníkov, ale aj šťastia a ochrany na cestách.

Diskusia a záverečné úvahy

V našom príspevku sme sa pokúsili vyzbierať a zdokumentovať nálezy z Gerulaty, ktoré akýmkoľvek spôsobom súvisia s náboženskými predstavami Rímskej ríše. Epigrafické pamiatky, zachované na votívnych oltároch či náhrobných nápisochoch, predstavujú pôvodné pramene. Môžeme si položiť dve otázky v súvislosti s kamennými výtvarnými dielami, ktoré sa v hojnom počte našli v sekundárnej polohe kastela 4. stavebnej etapy. Prvou otázkou je, či všetky kamenné diela pochádzajú z Gerulaty, druhou, prečo ich použili na stavbu neskorootickej pevnosti.

Kastel Gerulata založila 5. kohorta Lucensium¹⁰⁶ v období vlády Domitiána (81–96), ktorú vystriedala jazdecká jednotka Ala I Cannanefatum v prvej dekáde 2. storočia¹⁰⁷ a ktorá tu pravdepodobne pôsobila počas celého cisárskeho obdobia. Cannanefati boli germánskym kmeňom, ktorý žil na dolnom Rýne. Jeho príslušníci po podmanení Rómom vytvárali pešie a jazdecké jednotky, z ktorých vystupuje jedna ala v Gerulate.¹⁰⁸ Nápisy Cannanefatov z 2. storočia sú známe z dunajského priestoru z Gerulaty, z Malej Ázie a z Afriky. Z toho vyplýva, že kamenné pamiatky, na ktorých je zmienka o kultoch spolu s cannanefátskymi jazdcami, sú z Gerulaty. Druhá otázka určite súvisí so zmenami, ktoré poznačili celé územie Rímskej ríše. Silnie tlak a vplyv Germánov a na hraniciach už možno hovoriť o spolužití týchto národov. Doklady máme aj v Gerulate. Na pohrebisku III, ktoré je nálezmi a predovšetkým mincami datované do 3. – 4. storočia, sú aj hroby s dvomi germánskymi nádobami.¹⁰⁹ Je možné, že nové obyvateľstvo neprejavilo úctu k starším nálezom a materiál využilo ako stavebný. Je tiež otázne, aký plynulý bol transport po Dunaji v tejto neskorej dobe rímskej. Je možné, že nepretržité dodávky stavebného materiálu, obilia, vína, oleja, tehál, sôch, nádob atď. začali viaznuť a na stavbu použili príhodný materiál.

Veľmi radi vyslovujeme vetu Jána Dekana, nestora výskumu Gerulaty, „o kuse Ríma neďaleko Bratislavy“. Geru-

lata je malé územie veľkej Rímskej ríše, s vojenskou posádkou, s kanalizáciou i domom s podlahovým vykurovaním, s chrámom zasvätenom Jupiterovi Dolichenskému, s bohatou zbierkou kamenných výtvarných diel a rímsko-provinciálnym materiálom. Aj v Gerulate sme zachytili komplikovaný a nejednotný náboženský prejav. Napriek snahe o synkretizmus a s využitím všeobecne rozšírených a prijatých filozofických pojmov a myšlienok vznikali a utvárali sa v Rímskej ríši celé veľké náboženské sústavy. Žiaden nový náboženský prúd nemal dlhodobú podporu štátu a nemal ani pevný vnútorný poriadok. Žiaden z nich neodolal tlaku kresťanstva, ktoré viedlo prudký boj s ideológiou súčasníkov. V roku 379 cisár Gratianus po ostrých hádkach senátu a najvyšších predstaviteľov spoločnosti odovzdal úrad pontifika maxima rímskemu biskupovi. Pápež tento titul používa doteraz. V rokoch 391 a 392 cisár Teodózius I. zakázal vykonávanie pohanských kultov, čím sa Rímska ríša transformovala na Imperium Romanum Christianum.¹¹⁰ V kódexe Theodosianus (438)¹¹¹ sa dozvedáme o ďalších zákonných opatreniach ako vytlačenie nekresťanov z vedúcich funkcií v ríši, odobratie dôchodku nekresťanským chrámom a nakoniec zákaz nekresťanského vyznania a vyhnanie ich stúpencov z Impéria.

Do Panónie sa kresťanstvo šírilo najmä vďaka misijnému prúdu z Aquileie a postupne sa formovala aj cirkevná organizácia. Prvým známym biskupom je Eusebius z Cibalae (Vinkovci) v južnej Panónii. Sídlnami ďalších biskupstiev boli mestá Sirmium, Siscia a Poetovio, pravdepodobne až s odstupom času pribudli episkopáty aj v severnej časti provincie (predpokladajú sa v mestách Aquincum, Scarbantia a možno aj Iovia). Rímski bohovia, hrdinovia a kulty sú zbudnuté.

Literatúra

- Ermanno A. ARSLAN, *Iside: Il mito, il mistero, la magia* (Italian Edition), Milan 1997.
- Péter BALÁZS – Andrea CSAPLÁROS – Ottó SOSZTARITS, *Iseum – Isis temploma Szombathelyen, Szombathely* 2013.
- Lajos BELLA, *Torzrajzos római párkányos téгла, Muzeumi és Könyvtári Értesítő*, 1914, roč. 8, č. 1, s. 63–64.
- Michael BLÖMER, *The Cult of Jupiter Dolichenus in the East*, in: Svenja NAGEL – Joachim FRIEDRICH

¹⁰⁵ Jaroslava SCHMIDTOVÁ – Anita KOZUBOVÁ, Archeologický výskum v mestskej časti Bratislava-Rusovce, in: Elena KURINCOVÁ (ed.), Bratislava: Zborník Múzea mesta Bratislavy, 2007, roč. 19, s. 30–31; R. FREČER, Gerulata: The lamps, s. 83, kat. 12.

¹⁰⁶ Ludmila KRASKOVSKÁ, Nález tehly s kolkom Cohors V Lucensium v Bratislave-Rusovciach, *Archeologické rozhledy*, 1989, roč. 41, č. 5, s. 576–579, Tab. I/6; Vladimír VARSÍK, Das Römisches Lager von Rusovce-Gerulata: Ein Beitrag zu Lokalisierung und Anfängen, *Jahrbuch des Römisch-Germanischen Zentralmuseum Mainz*, 1996, Band 43, s. 584; Jaroslava SCHMIDTOVÁ – Ľudovít MATHÉDESZ, Nové nálezy jednotky piatej kohorty Lucensium, *Zborník Slovenského národného múzea*, 2016, Archeológia – Supplementum 11, s. 125–130; Jaroslava SCHMIDTOVÁ – Ľudovít MATHÉDESZ, Pokračovanie výskumu MMB v bohatom vicuse pri Via Carnuntina a výnimočné nálezy tehál V kohorty Lucensium, in: Martin BAČA (ed.), *Pod stromom života: K jubileu Doc. Michala Slivku*, Bratislava 2022, s. 347–361.

¹⁰⁷ R. HOŠEK, *Tituli latini*, s. 120.

¹⁰⁸ R. HOŠEK, *Tituli latini*, s. 116; Vladimír VARSÍK, Kastel Gerulata a ala I Cannanefatium civium Romanorum, in: Juraj ŠEDIVÝ – Tatiana ŠTEFANOVIČOVÁ (eds.), *Dejiny Bratislavy: Od počiatkov do prelomu 12. a 13. storočia: BREZALAUŠPURC na križovatke kultúr*, Bratislava 2012, s. 227–235.

¹⁰⁹ Jaroslava SCHMIDTOVÁ, Nové hrobové nálezy z Bratislavy-Rusoviec s germánskymi nádobami: Výskum Múzea mesta Bratislavy v roku 2008, in: Ján BELJAK – Gertrúda BŘEZINOVÁ – Vladimír VARSÍK (eds.), *Archeológia Barbarov 2009: Hospodárstvo Germánov: Sídliiskové a ekonomické štruktúry od neskorej doby laténskej po včasný stredovek*, Nitra 2010, s. 701–710.

¹¹⁰ Vladimír VARSÍK, Náboženstvo a kult v Pannónii, in: Klára KUZMOVÁ – Mária NOVOTNÁ (eds.), *Úvod do štúdia klasickej archeológie IV*, Trnava 2020, s. 81–82.

¹¹¹ Theodor MOMMSEN – Paul M. MEYER, *Theodosiani libri XVI cum constitutionibus Sirmondianis et leges Novellae ad Theodosianum pertinentes*, Berlin 1905.

- QUACK – Christian WITSCHER (eds.), *Entangled Worlds: Religious Confluences between East and West in the Roman Empire: The Cults of Isis, Mithras, and Jupiter Dolichenus*, Tübingen 2017.
- Dimitrios BOULASIKIS – Ingrid WEBER-HIDEN, *Das Nemesis-Heiligtum beim Militäramphitheater*, in: Franz HUMER – Gabrielle KREMER (eds.), *Götterbilder – Menschenbilder: Religion und Kulte in Carnuntum*, Wien 2011, s. 304–315.
- Miroslava DAŇOVÁ, *Rímske prstene z Gerulaty (Nález z výskumov Ľ. Kraskovskej a M. Pichlerovej v novom svetle)*, Zborník Slovenského národného múzea, 2016, Supplementum 11, s. 103–117.
- Miroslava DAŇOVÁ, *Nápis VTERE FELIX na predmetoch z územia dnešného Slovenska*, in: Miroslava DAŇOVÁ – Lucia NOVÁKOVÁ (eds.), *VTERE FELIX MÁRIA Žiaci svojej profesorky*, Trnava 2021, s. 145–154.
- Ján DEKAN, *Znovuobjavená Gerulata*, *Svet vedy*, 1966, roč. 13, s. 143–149.
- Ján DEKAN, *Vykopeme v Rusovciach chrám Jupiterov?*, *Krásky Slovenska*, 1967, roč. 44, s. 404–407.
- Ján DEKAN, *Kus Ríma neďaleko Bratislavy*, *Pamiatky a príroda*, 1970, roč. 1, s. 9.
- Růžena DOSTÁLOVÁ – Radislav HOŠEK, *Antická mystéria*, Praha 1997.
- Marie DUFKOVÁ – Iva ONDŘEJOVÁ, *Daidalos und Ikaros aus Gerulata*, in: Klára KUZMOVÁ – Karol PIETA – Ján RAJTÁR (eds.), *Zwischen Rom und dem Barbarikum. Festschrift für Titus Kolník zum 70. Geburtstag*, Nitra 2002, s. 85–88.
- Ferenc EBENHÖCH, III. *Római emlékek*, in: Károly RÁTH – Flóris RÓMER (eds.), *Győri Történelmi és Régészeti Füzetek I.*, Győr 1861, s. 91–92.
- Gizella ERDÉLYI, *A római kőfaragás és kőszobrászat Magyarországon*, Budapest 1974.
- Róbert FRECER, *Gerulata: The lamps: Roman lamps in a provincial context*, Praha 2015.
- Joachim GARBSCH, *Römische paraderüstungen*. München 1978.
- Dorottya GÁSPÁR, *Christianity in Roman Pannonia: An evaluation of Early Christian finds and sites from Hungary*, BAR International Series 1010, Oxford 2002.
- Christian GUGL – Gabrielle KREMER, *Kulte in Carnuntum*, in: Franz HUMER – Gabrielle KREMER (eds.), *Götterbilder – Menschenbilder. Religion und Kulte in Carnuntum*. Wien 2011, s. 92–104.
- Christian GUGL – Gabrielle KREMER, *Serapis und Isis – Ägypten in Carnuntum*, in: Franz HUMER – Gabrielle KREMER (eds.), *Götterbilder – Menschenbilder. Religion und Kulte in Carnuntum*. Wien 2011, s. 227–240.
- Friederike HARL – Barnabás LŐRINCZ, *Rímske lapidárrium Bašta VI.*, Komárno, Komárno – Wien 2002.
- Ortolf HARL, *Römerzeitliche Figurengefäße vom pannonischen Limes*, *Wiener Geschichtsblätter* 1977, roč. 32, s. 249–262.
- Radislav HOŠEK, *Silvanus Viator aus Gerulata*, *Arheološki Vestnik* 1977, roč. 28, s. 425–427.
- Radislav HOŠEK, *Tituli latini Pannoniae Superioris annis 1967–1982 in Slovacia Reperti*, Praha 1985.
- Radislav HOŠEK, *Římské náboženství*, Praha 1986.
- Radislav HOŠEK, *Řecké náboženství*, Praha 1988.
- Radislav HOŠEK, *Zwei neugefundene Inschriften aus Gerulata*, in: Klára KUZMOVÁ – Ján RAJTÁR (eds.) *Gerulata I*, Nitra 1996, s. 245–252.
- Radislav HOŠEK – Václav MAREK, *Řím Marka Aurélie*, Praha 1973.
- Franz HUMER – Gabrielle KREMER, *Götterbilder – Menschenbilder: Religion und Kulte in Carnuntum*, Wien 2011.
- Franz HUMER – Gabrielle KREMER – Eduard POLLHAMMER – Andreas PÜLZ, *A.D. 313 – Von Carnuntum zum Christentum*, Bad Vöslau 2014.
- Aleš CHALUPA, *Velká Matka a Attis na proklínacích tabulkách: Role orientálních božstev v antické magii a náboženství*, *Religio*, 2011, roč. 19, č. 2, s. 237–252.
- Ede IVÁNFI, *Vázlatok Mosony vármegye multjából*, Magyar-Óvár 1882.
- Daniel KENDRALA, *Antická Gerulata odhaľuje nové svedectvá*, *Historická revue*, 2015, roč. 26, č. 6, s. 35–41.
- Titus KOLNÍK, *Rímske a germánske umenie na Slovensku*, Bratislava 1984.
- Titus KOLNÍK, *Včasnokresťanské motívy v archeologických nálezoch na Slovensku*, in: Zborník prác Ľudmile Kraskovskej (k životnému jubileu), Bratislava 1984, s. 82–90.
- Ľudmila KRASKOVSKÁ, *Výskum rímskej stanice v Rusovciach v rokoch 1961 a 1964*, *Sborník Slovenského národného múzea*, 1967, roč. 61, *História* 7, s. 37–72.
- Ľudmila KRASKOVSKÁ, *Gerulata Rusovce: Rímske pohrebisko I*, Bratislava 1974.
- Ľudmila KRASKOVSKÁ, *Kamenná rímska hlavica z Bratislavy-Rusovce*, *Archeologické rozhledy* 1975, roč. 27, s. 447–449.
- Ľudmila KRASKOVSKÁ, *Nález tehly s kolkom Cohors V Lucensium v Bratislave-Rusovciach*, *Archeologické rozhledy*, 1989, roč. 41, č. 5, s. 576–579.
- Eduard KREKOVIC – Ladislav SNOPKO, *Der römische Prunkhelm aus Gerulata*, *Archäologisches Korrespondenzblatt* 1998, roč. 28, č. 2, s. 283–296.
- Michaela KRONBERGER – Martin MOSSER, *Kulte in und um Vindobona*, in: Franz HUMER – Gabrielle KREMER (eds.), *Götterbilder – Menschenbilder: Religion und Kulte in Carnuntum*, Wien 2011, s. 105–116.
- Ivana KVETÁNOVÁ, *Kult Jova Dolichéna, Medea*, 2003, roč. VII, s. 45–51.
- Lajos MATHÉDESZ, *Oroszvári római köemlékek rajzai Modrovich Jánostól*, in: Gábor NEMES (ed.), *Tomka 80 Ünnepi tanulmányok Tomka Péter köszöntésére*, Győr 2020, s. 349–354.
- Lajos MATHÉDESZ, *Újabb bélyeges téglák Oroszváról*, in: Péter KOVÁCS – Ádám SZABÓ (eds.), *Studia Epigraphica Pannonica XIII: Az Alföldy Géza emlékülés előadásából és egyéb közlemények 2021-ből*, Budapest 2022, s. 25–36.
- Lajos MATHÉDESZ – Jaroslava SCHMIDTOVÁ, *Egy oroszvári köemlék új olvasata*, in: Bence FEHÉR – Péter KOVÁCS (eds.), *Studia Epigraphica Pannonica*, Vol. X, Budapest 2019, s. 68–71.
- Ľudovít MATHÉDESZ – Jaroslava SCHMIDTOVÁ – Soňa HOLÍČKOVÁ, *Bronzová plastika z Čunova, Jubilejný zborník Marte Janovičkovej, v tlači*.
- András MÓCSY, *Pannonia a korai császárság idején*, Budapest 1974.

- Theodor MOMMSEN – Paul M. MEYER, *Theodosiani libri XVI cum constitutionibus Sirmondianis et leges Novellae ad Theodosianum pertinentes*, Berlín 1905.
- Margaréta MUSILOVÁ – Vladimír TURČAN, *Zur Interpretation der Tegula mit eingeritzter menschlicher Gestalt aus Bratislava-Rusovce*, *Anodos: Studies of the Ancient World* 8/2008, Trnava 2010, s. 279–283.
- Lajos NAGY, *Pannonia Sacra*, Emlékkönyv Szt. István király halálának kilencszázadik évfordulóján, Budapest 1938, s. 29–148.
- Mihály NAGY, *A Magyar Nemzeti Múzeum régészeti kiállításának vezetője: Római kőtár*, Budapest 2007.
- Andrea NÁMEROVÁ, *Nález votívneho oltára z Kováčovej ulice v Bratislave-Rusovciach*, *Zborník Slovenského národného múzea*, 2015, roč. 109 *Archeológia* 25, s. 233–238.
- Réka NEMÉNYI – Ildikó TALABÉR, *Early christian jewellery in Pannonia*, in: Gergő István FARKAS – Réka NEMÉNYI – Máté SZABÓ (eds.), *Visy 75 Artificem Commendat Opus: Studia in honorem Zsolt Visy*, Pécs 2019, s. 338–368.
- Aleksandra NIKOLOSKA, *The Sepulchral Character of the Cult of Cybele and Attis on the Monuments from the Republic of Croatia*, in: Nenad CAMBI – Guntram KOCH (eds.), *Funerary Sculpture of the Illyricum and Neighbouring Regions of the Roman Empire: Proceedings of the International Scholarly Conference from 27th to the 30th of September 2009*, Split 2009, s. 507–527.
- Bohuslav NOVOTNÝ, *Slovom a mečom*, Martin 1995.
- Magda PICHLEROVÁ, *Gerulata Rusovce: Rímske pohrebisko II*, Bratislava 1981.
- Jana POHANIČOVÁ – Peter BUDAY, *Storočie Feiglerovcov: Príbeh bratislavských architektov, staviteľov a stavebných podnikateľov*, Bratislava 2015.
- Flóris RÓMER, *Régiebb templomok ismertetése*, in: Károly RÁTH – Flóris RÓMER (eds.), *Győri Történelmi és Régészeti Füzetek I.*, Győr 1861, s. 186–190.
- Flóris RÓMER, *Pannonia újabb kiadatlan latin feliratok*, *Archaeologiai Közlemények* 1863, roč. III, č. 2, s. 151–166.
- Jaroslava SCHMIDTOVÁ, *Gerulata v Bratislave-Rusovciach*, *Pamiatky a múzeá*, 2000, č. 3, s. 10–13.
- Jaroslava SCHMIDTOVÁ, *Antickí bohovia a hrdinovia v Gerulate*, in: Elena KURINCOVÁ (ed.), Bratislava: *Zborník Múzea mesta Bratislavy*, 2005, roč. 17, s. 19–30.
- Jaroslava SCHMIDTOVÁ, *Analýza archeologickej zbierky Rusovce*, in: Elena KURINCOVÁ (ed.), Bratislava: *Zborník Múzea mesta Bratislavy*, 2008, roč. 20, s. 73–83.
- Jaroslava SCHMIDTOVÁ, *Nové hrobové nálezy z Bratislavy-Rusoviec s germánskymi nádobami: Výskum Múzea mesta Bratislavy v roku 2008*, in: Ján BELJAK – Gertrúda BŘEZINOVÁ – Vladimír VARSÍK (eds.), *Archeológia Barbarov 2009: Hospodárstvo Germánov: Sídlikové a ekonomické štruktúry od neskorej doby laténskej po včasný stredovek*, Nitra 2010, s. 701–712.
- Jaroslava SCHMIDTOVÁ – Miroslava DAŇOVÁ – Alena ŠEFČÁKOVÁ, *New Finds of Roman Rings from a Rich Grave in Cemetery III, Rusovce-Gerulata*, *Studia Hercynia* 2016, roč. XX, č. 1, s. 83–99.
- Jaroslava SCHMIDTOVÁ – Jitka JEZNÁ, *Orientálny kult Kybele a Attida v rímskej Gerulate*, in: Marta JANOVIČKOVÁ (ed.), Bratislava: *Zborník Múzea mesta Bratislavy*, 2000, roč. 22, s. 49–56.
- Jaroslava SCHMIDTOVÁ – Jitka JEZNÁ, *Indoiránsky boh Mithra v Bratislave-Rusovciach*, in: Marta JANOVIČKOVÁ (ed.), Bratislava: *Zborník Múzea mesta Bratislavy*, 2001, roč. 13, s. 13–26.
- Jaroslava SCHMIDTOVÁ – Jitka JEZNÁ, *Gerulata castellum*, in: Zsolt VISY (ed.), *The Roman Army in Pannonia*, Pécs 2003, s. 60–62.
- Jaroslava SCHMIDTOVÁ – Jitka JEZNÁ, *Gema s Minerovou z Gerulaty-Rusoviec*, in: Marta JANOVIČKOVÁ (ed.), Bratislava: *Zborník Múzea mesta Bratislavy*, 2004, roč. 16, s. 5–14.
- Jaroslava SCHMIDTOVÁ – Jitka JEZNÁ – Peter BAXA, *Villa rustica in Čunovo*, in: Szilvia BÍRÓ – Attila MOLNÁR (eds.), *Ländliche Siedlungen der römischen Kaiserzeit im mittleren Donauraum*, Győr 2015, s. 263–290.
- Jaroslava SCHMIDTOVÁ – Jitka JEZNÁ – Anita KOZUBOVÁ, *Rímske kamenné pamiatky Gerulata*, Bratislava – Nitra 2005.
- Jaroslava SCHMIDTOVÁ – Anita KOZUBOVÁ, *Archeologický výskum v mestskej časti Bratislava-Rusovce*, in: Elena KURINCOVÁ (ed.), Bratislava: *Zborník Múzea mesta Bratislavy*, 2007, roč. 19, s. 21–34.
- Jaroslava SCHMIDTOVÁ – Ľudovít MATHÉDESZ, *Nové nálezy jednotky piatej kohorty Lucensium*, *Zborník Slovenského národného múzea*, 2016, *Archeológia – Supplementum* 11, s. 125–130.
- Jaroslava SCHMIDTOVÁ – Ľudovít MATHÉDESZ, *Limes Romanus a doklady vojenstva v Gerulate*, Bratislava 2019.
- Jaroslava SCHMIDTOVÁ – Ľudovít MATHÉDESZ, *Limes Romanus a slovenská časť dunajského Limesu s dôrazom na Gerulatu*, in: Petra ŠIMONČIČOVÁ KOŇŠOVÁ – Anna GONDOVÁ (eds.), *Fortifikačné systémy na území Bratislavy od praveku po 2. svetovú vojnu* *Zborník príspevkov zo sympózia*, Bratislava 2019, s. 41–60.
- Jaroslava SCHMIDTOVÁ – Ľudovít MATHÉDESZ, *Výskumy v areáli Múzea mesta Bratislavy Antickej Gerulaty v rokoch 2017 – 2018*, in: S LICENCIU 007: *Zborník príspevkov k 70. narodeninám Petra Baxy*, Bratislava 2020, s. 11–27.
- Jaroslava SCHMIDTOVÁ – Ľudovít MATHÉDESZ, *Pokračovanie výskumu MMB v bohatom vicuse pri Via Carnuntina a výnimočné nálezy tehál V kohorty Lucensium*, in: Martin BAČA (ed.), *Pod stromom života: K jubileu Doc. Michala Slivku*, Bratislava 2022, s. 347–361.
- Jaroslava SCHMIDTOVÁ – Matej RUTTKAY, *Longobardské pohrebisko zo 6. storočia v Rusovciach*, in: *Dejiny Bratislavy 1: Od počiatkov do prelomu 12. a 13. storočia: Brezalauspurc na križovatke kultúr*, Bratislava 2012, s. 293.
- Jaroslava SCHMIDTOVÁ – Tereza ŠTOLCOVÁ, *Gerulata: Skvosty hrobov pohrebiska III*, Bratislava 2017.
- Ladislav SNOPKO, *Cesta do Gerulaty*, Bratislava 1988.
- Ottó SOSZTARITS – Péter BALÁZS – Andrea CSAPLÁROS, *A savariai Isis szentély*, Szombathely 2013.
- Ágost SÓTÉR, *A Mosonmegyei Történelmi és Régészeti Egylet Emlékkönyve 1882–1898*, Magyar-Óvár 1898.
- Tihámér SZENTLÉLEKY, *A szombathelyi Isis-szentély*, Budapest 1960.
- Eszter T. SZÓNYI, *Arrabona késő római temetői II. Nádorváros, Arrabona*, 1986, roč. 22–23, s. 5–34.

- Edit B. THOMAS, Rómaikori mázas agyag díszedények a győri múzeumban, Arrabona, 1961, roč. 3, s. 17–32.
- Edit B. THOMAS, Christianity, In: Alfonz LENGYEL – G. T. B. RADAN (eds.), *The Archaeology of Roman Pannonia*, Kentucky – Budapest 1980, s. 193–204.
- Szergej Alekszandrovics TOKAREV, *Mitológiai enciklopédia II.*, Budapest 1988.
- István TÓTH, *Pannoniai vallástörténet*, Pécs – Budapest 2015.
- Vladimír VARSÍK, *Das römische Lager von Rusovce-Gerulata. Ein Beitrag zu Lokalisierung und Anfängen*, *Jahrbuch des Römisch-Germanischen zentralmuseum Mainz*, 1996, Band 43, s. 531–600.
- Vladimír VARSÍK, *Kastel Gerulata a ala I Cannanefatium civium Romanorum*, in: Juraj ŠEDIVÝ – Tatiana ŠTEFANOVIČOVÁ (eds.), *Dejiny Bratislavy: Od počiatkov do prelomu 12. a 13. storočia: BREZALAUŠPURC na križovatke kultúr*, Bratislava 2012, s. 227–235.
- Vladimír VARSÍK, *Náboženstvo a kult v Pannónii*, in: Klára KUZMOVÁ – Mária NOVOTNÁ (eds.), *Úvod do štúdia klasickej archeológie IV*, Trnava 2020, s. 77–83.
- Zsolt VISY, *Intercisa feliratai*, Pécs 2016.
- Vilmos WESSETZKY, *Isis és Osiris Pannoniában*, Budapest 1989.