



STUDIE

SVĚT PRKEN, KTERÁ ZNAMENAJÍ SVĚT¹O PROJEKTU DIVADELNÍHO ODDĚLENÍ NÁRODNÍHO MUZEA – DOKUMENTACE SOUČASNÝCH
DIVADELNÍCH BUDOV

Vít Pokorný

Theatre in the Spotlight

A Catalogue of Contemporary Theatre Buildings: A Project Completed by the National Museum's Theatre Department

Abstract: This paper presents an extensive research project carried out by the Theatre Department at the National Museum. This document, the Catalogue of Contemporary Theatre Buildings, maps out in detail the sites where theatre is performed in the Czech Republic today. It focuses not only on professional venues, but also registers other, often unconventional, places where theatre thrives, such as churches, public spaces, cultural centres, private apartments, gymnasia, cinemas, shopping centres, etc.

In the first section, the outline of the project is presented, starting from the initial idea through to the people involved and technical support for its implementation, to a description of how the obtained material was processed into a comprehensive and clear archival collection. In the second part, the study focuses on some valuable findings on contemporary theatre in the Czech Republic, obtained by the author during the cataloguing process. Using photographs, textual materials, video footage and interviews with employees of the documented institutions, the project aims to find answers to general questions of a social nature: How does neatness or untidiness indicate a citizen's relationship to the place in which they live? How do people understand the terms 'community centre' and 'public service'?

Keywords: theatre – architecture – society – management – politics – cultural industry

Contact: MgA. Vít Pokorný, Ph.D.; Divadelní oddělení, Historické muzeum Národního muzea; Václavské náměstí 68, 110 00 Praha; vit.pokorny@nm.cz

Na následujících řádcích představuji rozsáhlý projekt Divadelního oddělení Národního muzea nazvaný Dokumentace současných divadelních budov. Od roku 2016 výzkumný tým prošel a zaznamenal více než 300 míst po celé ČR, kde se pravidelně konají divadelní představení. Nejde přitom jenom o tzv. kamenné budovy, jako je Národní divadlo v Praze. Umělecký druh zasvěcený múze Thalii se dá dnes provozovat prakticky všude tam, kde se na jednom místě sejdou herci a diváci. Proto v seznamu divadelních budov najdeme i místa hodně netradiční – půdy, sklepy, dvorky, ulice nebo obchodní centra. Studie je rozdělena na dvě části. V té první představím genezi projektu, od prvotního nápadu přes vytváření struktury dokumentací a následného zpracování získaného materiálu až po prezentaci projektu navenek. V druhé části studie se zaměřím na zásadní zjištění o stavu tuzemského divadelního provozu, které se mi z nasbíraných materiálů podařilo získat.

1. Geneze projektu

1. 1. Koncepce

Divadlo je nejobtížněji uchopitelným druhem umění. Jeho artefakt fakticky existuje pouze po dobu každého jednotlivého představení a s potleskem (nebo bučením) publika navždy zaniká. Plakát, program, fotografie, ba i videozáznam jsou „pouhou“ stopou díla. Byť informačně jakkoli cenné, tyto materiály v sobě neobsahují estetickou podstatu díla samého.

Projekt Divadelního oddělení Národního muzea (dále DO NM) „Dokumentace současných divadelních budov“, zahájený v pozdním jaře roku 2016, ovšem nechce být „pouze“ jedním z řady oněch odlesků neopakovatelné skutečnosti jevištního aktu. Lépe řečeno, jeho účelem není ani tak divadlo jakožto umělecký druh, ale divadlo jakožto architektonický, sociální a kulturně-průmyslový fenomén,

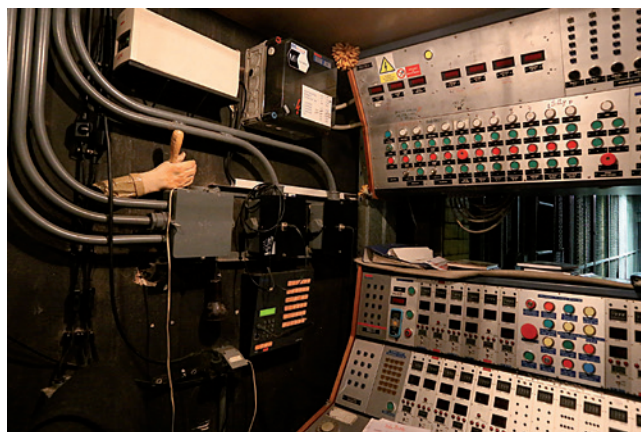
¹ Předložená studie vznikla za finanční podpory Ministerstva kultury v rámci institucionálního financování dlouhodobého koncepčního rozvoje výzkumné organizace Národní muzeum (DKRVO 2019–2023/14.I.b, 00023272).



Obr. 1. Prezidentský salonek v Historické budově Národního divadla v Praze. Foto Dana Čecháková, 2018.

jeden z prvků obecné mezilidské komunikace.² Tím se také tento projekt snaží začlenit do proudu tzv. dokumentace současnosti, kterou Národní muzeum v posledních letech prosazuje jako jeden ze způsobů sbírkotvorné činnosti. Tato snaha může ovšem narazit na jedno poměrně velké riziko. Dokumentátor pro budoucí generace zachycuje přítomný svět, ale samozřejmě je nucen z nekonečného prostoru „tady a teď“ vybrat jen určitý výsek, pars pro toto. Jak lokalizovat oblast, kterou budu dokumentovat, aby pro člověka budoucnosti skutečně reprezentativně charakterizovala dnešek? Jak se vyvarovat zrádné svůdnosti subjektivního výběru a předsudečnosti? Tedy že chceme opravdu dokumentovat současnost, a nikoli jen „svůj pohled na současnost“?

V uplynulých třech dekáдах se samozřejmě objevily podobné projekty, nejrobusťnější z nich je Databáze divadel/Divadelní architektura v Evropě³ vytvářená Divadelním ústavem v Praze. Zaměřuje se však čistě na architekturu budov. Provoz a zaměstnanci těchto institucí garanty databáze z vědeckého hlediska takřka nezajímají. Specifikem našeho projektu je, že se jako první pokouší uchopit fenomén divadla v jeho komplexnosti. Snažil jsem se jednotlivé budovy nebo instituce popsat nejen z hlediska architektonického, ale i fokusem sociologickým, technologickým a také jako místo, kde žijí a pracují lidé „z masa a kostí“ se svými libými nebo nelibými pocity, splněnými i nesplněnými sny, duši, která „nějak“ vnímá svět okolo sebe. Budova, kde se hraje divadlo, může být sama o sobě krásná, ale bez lidí, kteří jí



Obr. 2. Ovládání jevištních stolů v provazišti jeviště Historické budovy Národního divadla v Praze. Foto Dana Čecháková, 2018.

dodávají energii, nemá duši, která je korunou kultury. Skrze prozkoumání jednoho prvku (rozuměj divadla) chaosu univerza se projekt Divadelního oddělení pokouší formulovat určité obecné teze: co znamená současné divadlo (a možná širěji kultura) pro člověka, který jej vytváří (umělec, kulisák, manažer atd.), a pro člověka, který jej konzumuje (divák, občan, politik atd.).

Středobodem, základním atomem, epicentrem mého bádání se, jak již název projektu ostatně napovídá, staly „divadelní“ budovy. Uvozovky jsem nyní použil zcela záměrně. Divadlo se dá provozovat prakticky všude. Je to umělecký druh, který ke svému zrodu potřebuje opravdu jenom dvě věci: herce a diváka. „Divadelní“ budovou zařazenou do našeho projektu se kromě tzv. „kamenných“ divadel, kulturních domů a sokoloven ve výsledku staly i hospodské sály, kostely, nákupní centra, kina, školy, veřejná prostranství, soukromé byty atd.

Česká republika má v současnosti 6 253 obcí⁴ a můžeme předpokládat, že v každé z nich se někde hraje divadlo. Skutečnost je samozřejmě jiná, ovšem chceme-li od jednotliviny dospět k obecnému, není na škodu provést rešerši, která se pokusí zjistit, zdali se v té které obci pravidelně nekonají divadelní představení.⁵ Ono slovo pravidelně je důležité: leč který kulturní dům totiž za divadelní produkci považuje roz dováděnou travesti show uváděnou pro potěchu oka a ucha místních občanů jednou za rok. Takovýto objekt můžeme z našeho zkoumání směle vyloučit. Na druhou stranu velká města skýtají hájemství více než desítkám divadel. V Praze

² Hlavním impulsem, který nás dovedl k realizaci tohoto projektu, jsou časté dotazy ze strany badatelské veřejnosti, zdali v DO NM nemáme fotografie některého divadla z historicky poměrně vzdáleného období. A vzhledem k tomu, že kupříkladu na přelomu 19. a 20. století málokoho napadlo systematicky mapovat české divadelní budovy, odpovědi pracovníků oddělení přinášejí badatelům spíše zklamání. Rozhodli jsme se proto našim následovníkům připravit pokud možno co nejobsáhlejší portfolio, které by mohlo uspokojit i náročného zájemce o divadelní architekturu. Jak píšou v popularizačním článku, vytvořeném pro web Divadelních novin: „*Zkusme si představit hypotetickou situaci, že za sto let divadelní umění nebude existovat. Až v roce 2116 vstoupí do virtuální badatelny Divadelního oddělení Národního muzea plně robotizovaný náruživý teatrolog – archeolog, zajímající se o to, jak na počátku 21. století vypadaly divadelní budovy v Česku, jeho digitální srdce zaplesá. Na svá, pod kůži implantovaná, datová úložiště si totiž bude moci nahrát stovky fotografií, video a audio nahrávek. To všechno díky projektu Dokumentace současných divadelních budov v ČR, který kdysi dávno na jaře roku 2016 zahájili teď již dávno na nebesích odpočívající kurátoři zmíněného oddělení.*“ Digitální archiv Divadelního oddělení Národního muzea (dále jen DO NM), fond Dokumentace současnosti (dále jen DS), složka České divadelní budovy (dále jen ČDB), CDB_Doplňující_materiály, Koncept článku Víta Pokorného pro web Divadelních novin (www.divadelni-noviny.cz) z r. 2016.

³ Databáze divadel [online]. Dostupné z: <https://www.theatre-architecture.eu/cs/db.html>

⁴ Počet obcí, částí obcí, základních sídelních jednotek a katastrálních území a úhrnné hodnoty podle krajů, okresů a správních obvodů obcí s rozšířenou působností [online], 24. 10. 2013 [cit. 20. 5. 2021]. Dostupné z: <https://www.czso.cz/documents/10180/20567175/93833271.pdf/883077e4-0060-438a-9b29-f23607742a29?version=1.0>

⁵ Samozřejmě, pokud by průzkum potencionálního divadelního života ve více než 6 tisících obcí České republiky měl předcházet samotné realizaci dokumentace, mohlo by se stát, že by na „praktickou“ stránku projektu z důvodu nedostatku času „průzkumník“ nemuselo dojít. Proto je dobré, když se rešerše provádějí průběžně a paralelně s dokumentacemi.



Obr. 3. Nová scéna Národního divadla v Praze. Pec na vysoušení paruk. Foto Dana Čecháková, 2018.

se mi podařilo najít okolo 180 budov, kde se pravidelně konají divadelní představení, v Brně přes 30 objektů, v Ostravě okolo 20 prostor. Výsledný soupis nakonec poskytne jména takřka 1000 míst, odkud múza divadelníků Thálie promlouvá k divákům. Ideálem každého dobrého dokumentátora by mělo být zmapování všech těchto nalezených teček na mapě naší republiky. Čím více toho totiž zdokumentuji, tím méně hrozí, že fokus mého vědeckého zájmu bude ve výsledku zkreslený.

Omezené personální, finanční a zejména časové možnosti nám tento cíl značně vzdalují, vlastně v podstatě znemožňují. Vedle „kompletního seznamu“⁶ rešerší objevených divadelních budov je tedy znakem střízlivého realismu vytvoření „seznamu selektovaného“, do něhož si zaneseme zhruba 300 míst, jež jsou podle nás skutečně zásadní a ve výstupu projektu by neměla chybět (velká divadla, divadla s dlouhou historií, důležité objekty výše jmenovaného typu, tzn. sokolovny, kulturní domy, kina atd.).

Nalezené budovy jsem pro lepší přehlednost rozdělil do skupin podle kraje, okresu a daného města. Jedná se také o dobrý nástroj v rámci budoucího využití získaného materiálu v plánované interaktivní databázi (více v závěru této studie), kde by právě kraje, okresy a města mohly tvořit jedno z vyhledávacích „sít“.

Vytvořil jsem jednotný text a pouze s drobnými úpravami zohledňujícími povahu konkrétně oslovaného objektu jej e-mailem rozeslal do schránek zodpovědných osob z daných institucí: „Vážený pane/paní XY, přeji Vám dobrý den z Národního muzea. Obracím se na Vás jménem Libora Vodičky, vedoucího Divadelního oddělení Národního muzea, v záležitosti projektu Dokumentace současných divadelních budov, který jsme na našem oddělení zahájili v roce 2016. Klade si za cíl pro budoucí generace uchovat podobu budov, kde se v současnosti provozují divadelní produkce, exteriéru, interiéru, včetně míst, která nejsou běžně divákům přístupná. Rádi bychom v rámci projektu zdokumentovali XY, a to pomocí fotografií, audiovizuálního záznamu místa



Obr. 4. Stavovské divadlo v Praze. Zámečnická dílna. Foto Dana Čecháková, 2018.

a rozhovoru s kompetentní osobou, která by nám mohla o objektu sdělit základní informace. Abych Vás uvedl trochu do obrazu. Z naší strany se dokumentace účastníme zpravidla dva. S sebou máme fotografický aparát, videokameru (chceme plasticky zaznamenat prostor z pohledu návštěvníka) a diktafon. Chtěli bychom zmapovat všechna místa v objektu (tedy i technické a administrativní místnosti, skladiště atd.). Pokud budete s dokumentací XY souhlasit, rád bych se s Vámi domluvil na podrobnostech a časových možnostech. Velmi prosím o odpověď i v případě zamítavého stanoviska. S pozdravem a přáním všeho dobrého Vítek Pokorný, Národní muzeum.“⁷

Z většiny institucí, kterým jsem napsal, dorazila reakce maximálně do několika dnů. U těch, které zůstaly „mlčenlivými“, bylo dobré e-mailové oslovení alespoň dvakrát zopakovat, nejlépe s týdenními odstupy. Pokud ani potom nepřišla odpověď, telefonicky jsem se informoval, zdali e-mail dorazil ke kompetentní osobě, případně proč na něj nebylo odpovězeno.⁸ Tři čtvrtiny oslovených institucí odpověděly kladně a měly zájem se projektu zúčastnit. Není bez zajímavosti, že čím dále od Prahy, tím více vstřícnosti a nadšení pro projekt jsem zaregistroval. Někteří zástupci oslovených divadel dokonce ve své reakci napsali, že se naší výzvou cítí poctěni.

Část oslovených divadel dokumentaci odmítla, byť v jádru s myšlenkou projektu sympatizovala. K takovým scénám patřila Ta Fantastika sídlící v centru hlavního města. Divadlo Bez hranic z pražských Nuslí nejprve s dokumentací souhlasilo, dokonce byl již domluven termín naší návštěvy. Vedení divadla však s námi náhle a bez vysvětlení přerušilo veškerou komunikaci a z dokumentace nakonec sešlo. GoJa Music Hall, jedno z nejpopulárnějších metropolitních muzikálových divadel, nereagovalo ani na jednu z několika našich výzev, a to ani v případě, když jsme tradiční e-mailovou a telefonickou komunikaci nahradili oficiálním dopisem s úřední hlavičkou. U soukromých divadel, jako jsou ona dvě výše zmíněná, ovšem nemáte mnoho dalších možností,

⁶ Ten jako výzva pro případné budoucí „oživovatele“ a „rozšiřovatele“ tohoto projektu zůstane součástí doprovodných materiálů.

⁷ Digitální archiv DO NM, fond DS, složka ČDB, CDB_Doplňující_materiály, koncept oslovovacího e-mailu Víta Pokorného potencionálně dokumentovaným divadlům.

⁸ Logicky se nabízí otázka, proč danou instituci neoslovit rovnou telefonicky. Důvod je čistě praktický. E-mailová schránka je přehlednější než narychlo načrtnuté poznámky na kusy papíru, což je obvykle výsledek telefonických rozhovorů. V jeden čas jsem komunikoval třeba i s třiceti divadly najednou a e-mailová schránka tak byla nejlepším prostředkem pro udržení alespoň elementární orientace.



Obr. 5. Státní opera v Praze po rekonstrukci. Stěhování kulís do nákladního výtahu. Foto Dana Čecháková, 2020.

jak zajistit dokumentační „povolenuku“. U scén, které jsou příspěvkovými organizacemi měst, můžete mimo zaměstnanců divadla ještě jednat s radničními úředníky. Takováto taktika se ve většině případů vyplatila. Ještě je dobré zmínit, že 90 % divadel, která dokumentaci odmítla, sídlí v Praze a v případě budov architektonicky jedinečných jsme zdokumentovali alespoň jejich exteriér.

Po úspěšném zkontaktování a případném dovysvětlení určitých aspektů smyslu projektu nastala fáze domlouvání vhodného termínu. Nejsložitěji se přímky Národního muzea a dokumentovaného divadla protínaly u scén se stálým hereckým souborem a (pro někoho možná nečekaně) u ochotnických spolků.

Organizace času je u profesionálních scén nesmírně složitá. Od deseti hodin ráno, kdy obvykle začíná zkouška nové inscenace, do doby těsně před půlnocí, kdy technici sklízí kulisy po odehraném představení, v budově pulsuje umělecká krev. Nežřídká se nám tedy stávalo, že jsme zázemí divadla zdokumentovali během zkoušek, dopoledních představení,⁹ v případě Stavovského a Národního divadla v Praze se časové okno pro klidnou dokumentaci našlo pouze mezi půlnocí a ránem. U ochotnických divadel zase bývá problém, že jejich členové mají svá civilní povolání, kterým se během pracovního týdne musejí věnovat, takže čas na dokumentaci



Obr. 7. Divadlo Hybernia v Praze. Maskérna. Foto Dana Čecháková, 2017.



Obr. 6. Divadlo ABC v Praze. Historická ředitelna Jana Wericha. Foto Eliška Fuxová, 2017.

mají buď v podvečer (kdy už jsou ale ztížené podmínky pro kvalitní fotografování), nebo o víkendech.

Zásadně jsem se snažil vyjít dokumentovaným institucím vstříc. Dával jsem jim jasně a srozuměnou, že v žádném případě netoužím po bulvárním pronikání do zázemí jejich pracovního života.

1. 2. Realizace

Od června 2016, kdy jsme jako „pilotní“ prostor zdokumentovali pražské Studio Dva a Státní operu, chystající se na velkou rekonstrukci, se projekt rozběhl naplno. Před samotnou dokumentací jsem se o institucích snažil zjistit základní informace. Pomohlo mi to vytvořit sumář otázek, které jsem pak kladl našemu průvodci. Vedle opakujících se faktografických dotazů, jako je stáří budovy, kapacita sálu, poslední rekonstrukce, jsme se při větší či menší míře otevřenosti průvodce leckdy dostali i k tématům osobním.

Zdokumentování „divadelní budovy“ pro mě totiž neznamenovalo jenom zachycení architektonické podoby objektu, ale taktéž poznání jeho provozního života, který je leckdy výmluvnější ilustrací možností a limitů současné kultury. Nemáme tu tedy pouze reprezentativní exteriér divadla a (povětšinou) honosné prostory foyeru, sálu, divadelního baru, diváckých šaten, pokladny atd. Jsou tu



Obr. 8. Divadelní loď Tajemství v Praze. Hlediště a jeviště. Foto Eliška Fuxová, 2017.

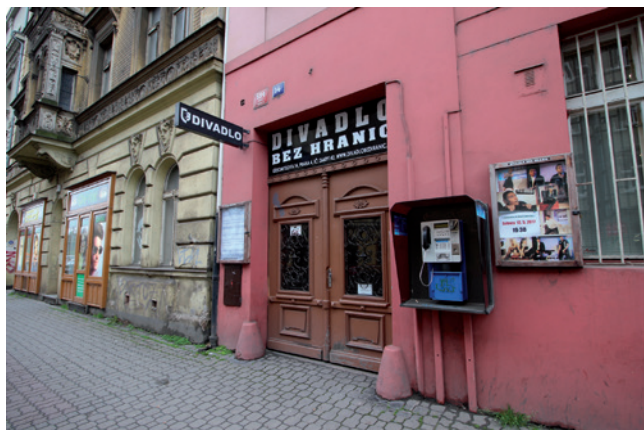
⁹ Na druhou stranu zachycovat herecké šatny, maskérny nebo garderobu uprostřed tvůrčího zápalu má svoje kouzlo a některé dokumentace to zcela zřetelně obohatilo.



Obr. 9. Divadlo na Vinohradech v Praze. Prádelna. Foto Dana Čecháková, 2017.

i místa, očím veřejnosti skrytá, kde pracovníci stráví často mnohem více času. Kanceláře managementu, šatny umělců, sklady kulís a kostýmů, vrátnice, kantýna, kužárna atd. Kontrastně se tu před námi pomyslně obnažují dva světy. Ten, který chce a musí působit krásně, protože jeho cílem je návštěvníkova/diváková spokojenost, a do kterého se investuje většina financí, ať už veřejných, nebo soukromých. A pak je tu svět „provozní“, v němž objevujeme trhliny, nedostatky, meze finanční, ale i lidské. Právě zde se i díky leckdy otevřeným rozhovorům se zaměstnanci dané instituce ukazuje, že tuzemská kultura je živa primárně z nadšenecké snahy úzkého okruhu lidí, kteří musí pracovat v nelehkých a nekomfortních podmínkách, navíc povětšinou s nedostatečným finančním ohodnocením. Je tu svět iluze, který vidí diváci a mnohdy si jej spojí s falešnou chimérou luxusního života pracovníků v kultuře, vytvářenou několika málo opravdu dobře zajištěnými celebritami.

Našimi průvodci byli nejčastěji vedoucí provozu a správci budov. V menší míře pak pracovníci PR, ojediněle dramaturgové nebo herci. Divadlem Na Jezerce nás však kupříkladu provázal přímo jeho majitel Jan Hrušínský. Zajímavou zkušenost jsem získal v pražském Národním divadle, kde někteří z provozních zaměstnanců na této scéně původně působili jako umělci. Vedoucí hospodářské správy je bývalá operní pěvkyně, jeden z jevištních mistrů patřil ke členům baletního souboru.



Obr. 11. Divadlo Bez Hranic v Praze. Exteriér domu, ve kterém divadlo sídlí. Foto Eliška Fuxová, 2017.



Obr. 10. Žižkovské divadlo Járy Cimrmana v Praze. Herecká šatna. Foto Jaro Dufek, 2017.

U dokumentací kulturních domů byl podíl vedoucích pracovníků jakožto průvodců mnohem vyšší než v případě divadel. Domovské scény ochotnických spolků nám nejčastěji představovali jejich principálové.

Vedle zajištění techniky, jako je diktafon, videokamera a fotoaparát, příprava dokumentace zahrnovala také kupříkladu organizaci dopravy (přesná lokace dokumentovaného místa, návaznost dopravních spojů atd.). V celkovém úhrnu se tak čas věnovaný záležitostem předcházejícím dokumentaci pohyboval mezi jednou až dvěma hodinami.

Délka samotných dokumentací byla velmi variabilní. Od dvou hodin u menších scén, jako je např. brněnský Buran-Teatr, až po dvanáct hodin v případě historické budovy Národního divadla.

Jedním z praktických cílů bylo ušetřit čas a peníze na zdokumentování co nejvíce divadel, kulturních domů atd. Při domlouvání a organizování cest jsem se tedy snažil do jednoho dne vměstnat zdokumentování vícera budov, což v případě již výše charakterizovaných divadel se stálým souborem bylo leckdy značně složité. Někdy jsem také nedomyslel rozsáhlou dokumentaci a spolu s fotografkou Danou Čechákovou jsme tak např. v Hradci Králové absolvovali desetihodinový dokumentační maraton, kdy jsme v jednom dni zaznamenali prostory Klicperova divadla, Studia Beseda a Divadla Drak.

Při promýšlení základních faktorů toho, co chci dokumentovat a jak to chci dokumentovat, jsem dospěl ke dvěma



Obr. 12. Dejvické divadlo v Praze. Kužárna. Foto Jaro Dufek, 2019.



Obr. 13. Sál Jatek78 v Praze. Foto Dana Čecháková, 2015.

základním pilířům sbíraného materiálu: audiovizuálnímu a textovému. Prchavý výsek přítomnosti se pro mě nejprůzračněji zakonzervuje v podobě fotografie a videozáznamu dokumentace. Do dokumentací jsem zaangažoval profesionální fotografy, jmenovitě Danu Čechákovou, Elišku Fuxovou a Jaro Dufka. Finanční limity projektu a časová zaneprázdněnost fotografů mi sice umožnily využít jejich služeb pouze u menšího počtu dokumentací, zároveň jsem se však při setkáních s nimi leccos naučil a použil při akcích, kdy jsem se fotografického záznamu místa musel ujmout sám.

Díky videozáznamu dokumentace může badatel snáze „zrekonstruovat“, jak na sebe kupříkladu jednotlivé prostory v budově navazují, ostřeji zachytí onen kontrast mezi výše charakterizovaným „veřejným“ a „provozním“. Videozáznam také doplňkově zachycuje rozhovor s průvodcem po budově, přičemž tato komunikace je primárně zaznamenávána na diktafon.

Textový materiál povětšinou vzniká až po dokumentaci. Nejprve vytvořím elementární zprávu o zdokumentovaném objektu a o dokumentaci: název, adresa, kontakt, kdy dokumentace proběhla, kdo se jí účastnil za Národní muzeum a za dokumentovanou instituci. Následně pak dávám dohromady obsáhlejší dokument, který má u všech zachycených institucí stejnou strukturu:

Historie: Na základě materiálů dodaných přímo institucí nebo zjištěných v archivech nastíním stručnou historii objektu.

Co zaznělo při dokumentaci: Projdu audio- a videozáznam dokumentace a přepíšu ty nejzajímavější pasáže, kdy nám průvodce/průvodkyně sděloval/a nejdůležitější informace o historii budovy, o rekonstrukcích, které v objektu proběhly, o provozním životě, o vztahu obyvatel daného místa k institucí atd.

Mediální reflexe osudů budovy po r. 2000: Rešerší největších deníků v zemi (především regionální *Deník a Mladá fronta Dnes*) či oblastních zpravodajů se snažím najít zajímavé články, které dobře ilustrují, co budova znamená pro místní komunitu, co si lidé představují pod pojmy „kulturní centrum“ a „veřejná služba“.

Právě spojení bohatého audiovizuálního materiálu s co nejobsáhlejším materiálem textovým dává badateli možnost vytvořit si široký a interpretačně otevřený přehled o zdokumentovaném objektu. Stalo se také, že po vizuální stránce nepřilíš zajímavá, dalo by se říct fádňá, budova měla velice



Obr. 14. Letní scéna na Letné v Praze. Foto Vít Pokorný, 2017.

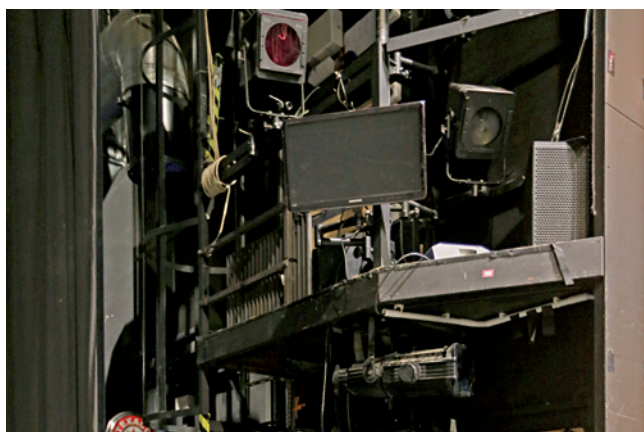
sdílného kulturního pracovníka, který svým svědectvím významně přispěl do celkové mozaiky projektu.

Mezi hlavní problémy mého dokumentačního snažení patřil již několikrát výše zmíněný nedostatek času. Budo- vy jsme povětšinou začali dokumentovat, aniž bychom měli alespoň pár minut na „nasání atmosféry“ místa. Co je dobré zachytit fotoaparát a videokamerou, jsme museli vyhodnotit během pár vteřin, samozřejmě nám tuto poměrně stresovou situaci většinou ulehčovali naši průvodci, kteří nás na speciality a zajímavosti budovy sami upozorňovali. Další komplikací byl hektický provoz v divadlech. Kupříkladu na zdokumentování hlediště a jeviště Moravského divadla v Olomouci jsme měli pouze dvacet minut během pauzy při zkoušce nové inscenace.

Klíčová pro odhalení provozních kladů a záporů fungování instituce byla samozřejmě figura našeho průvodce/průvodkyně. Leckdy se je rozmluvit nepodařilo a jejich úloha končila u mechanického odemykání místností. U techniků a správců jsem brzy poznal, že krustu jejich odstupu snadno prolomí náš upřímný zájem o taková místa jako kotelna, dílna apod. Tyto povětšinou přehlížené prostory však pro nás znamenaly jeden z úhelných kamenů celkové struktury instituce, což technici mnohdy kvitovali s nadšením.

Samozřejmě jsem věděl, že nás zaměstnanci nebudou chtít vždy pustit do všech místností, které bychom rádi zdokumentovali. Vytvořil jsem si tedy tzv. tvrdé jádro prostor, jejich nafocení a nafilmování pro mě bylo zásadní: foyer, hlediště, jeviště, herecké šatny, osvětlovací a zvukařská kabina. I když se to tak nemusí zdát, zdar dokumentace závisel do velké míry i na umění vyjednávat a kompromisech z obou stran.

Problémy někdy nastaly při dokumentování divadelních sálů, které bývají z důvodu vytvoření dokonalejší jevištní iluze značně potemnělé, což mělo ve výsledku vliv na kvalitu pořízených fotografií. Pokud to provozní podmínky dovolily, naši průvodci se snažili světelné podmínky v sále co nejvíce vylepšit. Je třeba zmínit, že konkrétně Dana Čecháková i v nepříznivém světle nafotila velké množství umělecky působivých snímků hlediště, jeviště a zákulisí. Leckdy (zvláště v případech, kdy jsem fotografem byl já) se sice podařilo „dokumentačně“ zachytit prostor divadelního sálu, ale na rozdíl do profesionálů obrazům chybí krom technické dokonalosti (ostrost, již zmíněná světelnost) i estetická nadstavba.



Obr. 15. Hudební divadlo v Karlíně v Praze. Technické zázemí jeviště. Foto Dana Čecháková, 2017.

1. 3. Prezentace

Po dokumentaci a uložení sesbíraného materiálu na zabezpečené pevné i cloudové disky před garantem projektu leží tisíce fotografií, desítky hodin audio- a videozáznamů, stohy textových materiálů. Klíčovým úkolem tedy je dát této „informační haldě“ nějaký řád a přehlednost. Zejména u fotografií je třeba vyřadit desítky nepovedených snímků a ty kvalitní patřičně upravit ve photoshopu. U dokumentací, kde jsem využil pomoc externích profesionálních fotografů, mi práci usnadnil nízký počet nevhodných snímků. Většinu budov jsem ovšem zaznamenával sám, takže míra nutné selekce dramaticky stoupá.

Fotografie je po rozřídění a estetické úpravě třeba náležitě popsat. Jak už bylo naznačeno výše, zde prokázaly svou užitečnost videozáznamy dokumentací, které mi pomohly identifikovat různá místa a jejich účel na statických fotografiích. Badatel se z videozáznamu mimo jiné může dozvědět, jak daleko mají účinkující z šatny na jeviště, jestli starší herci musí překonávat „náročnější“ překážky v podobě schodů atd. Při filmování exteriérů budovy pak také můžeme alespoň přibližně (protože každý záznam zkresluje) pocítit míru hluku v jejím okolí, zrakem a sluchem vnímat běžný tep místa.

Při zpracovávání materiálů je třeba mít stále na zřeteli, že pro cílového konzumenta, tedy odborného badatele, má být jejich procházení jednoduché a přehledné. Vyšel jsem z principů, které jsem použil už při strukturování způsobů dokumentace a volby materiálů.

Každá budova má tak zřízenou vlastní složku, pojmenovanou ve formátu (bez diakritiky) **CDB-Pořadové číslo¹⁰_Název_budovy**, obsahující další podsložky, rozdělující materiály získané během dokumentace podle druhu. Tedy **CDB-Pořadové číslo-Audio**, **CDB-Pořadové číslo-Video**, **CDB-Pořadové číslo-Foto**, **CDB-Pořadové číslo-Text**. Jednou z nejpodstatnějších podsložek je soupis všech předmětů v dané složce (budově), jakýsi orientační průvodce badatele. Každý předmět má svoje specifické označení ve formátu **CDB-Pořadové číslo-Foto_Pořadové číslo_v_rámci_podsložky**. V soupisu si pak badatel najde podrobnější popis daného předmětu. Jako konkrétní příkladu



Obr. 16. Letní scéna na střeše Galerie Harfa v Praze. Foto Eliška Fuxová, 2017.

vyberme fotografii ze složky **CDB-XXX_Divadlo_Lampion_Kladno**. Badatel si v podsložce **CDB-XXX_Soupis** najde řádek **CDB-XXX_Foto-062: Sklep sloužící také jako sklad kulís**. Foto Jaro Dufek, 30. 11. 2016. V podsložce **CDB-XXX_Foto** si pak najde soubor označený **CDB-XXX_Foto-062**, který představuje fotografii zachycující výše charakterizovaný výjev. Podobně v případě videa si lze v soupisu najít řádek **CDB-XXX_Video-016: Prohlídka Divadla Lampion v Kladně. Hlavní průvodkyně Julie Válková. Natočeno 30. 11. 2016. Délka: 00:01:32** a v dané podsložce pak snadno najít danou nahrávku.

Celý systém je tak sjednocený a badateli nabízí jistotu, že v oblasti, na kterou se zrovna soustředí, mu nic neunikne. Informačním svorníkem pak bude kompletující složka **CDB-0_Soupis_staveb**, kde badatel nalezne seznam všech zdokumentovaných budov a institucí, seřazených podle pořadových čísel a rozdělených do skupin dle kraje a okresu. Dojde tak k uzavření systematicky vystavěné budovy projektu, jdoucí od všeobecného přehledu k detailu konkrétního předmětu.

Všechny materiály by měly být bezpečně uloženy v digitalizovaných souborech Divadelního oddělení Národního muzea. Zde narážíme na legislativní a obecně muzejnickou problematiku. Stále je v platnosti zákon č. 122/2000, o muzejních sbírkových předmětech, který je definuje takto: „§ 2 (3) *Sbírkovým předmětem podle odstavce 1 je věc movitá nebo nemovitost nebo soubor těchto věcí, a to přírodnina nebo lidský výtvor. Sbírkovým předmětem podle odstavce 1 jsou také preparáty lidských a zvířecích těl nebo jejich částí a kosterní pozůstatky lidské a zvířecí.*“¹¹

Jak správně poznamenává doyen tuzemského muzejnictví Jiří Žalman, zákon v tomto ohledu digitalizáty nepovažuje za sbírkový předmět, ale za součást tzv. digitálního archivu a přidává celkem logické vysvětlení: „[...] v případě digitálních datových souborů zatím nedokážeme zaručit, že je budeme umět dlouhodobě, tj. v řádu staletí, jak je tomu u ostatních sbírkových předmětů, uchovat. Přitom nejde jen o vlastní uchování souborů, ale také o zajištění toho, že soubor bude moci být třeba i po sto letech otevřen, a to ve formátu, ve kterém byl uložen, tj. musel by být uchovávan

¹⁰ V době, kdy vzniká tato studie, nejsou ještě složky pořadovými čísly zdokumentovaných budov označeny. Projekt stále probíhá a dokumentace pořad přibývají. Jelikož jsem jako jednu ze svých priorit zmínil přehlednost, byl bych rád, aby na konci byly objekty (i co se pořadových čísel týče) seřazeny podle krajů, okresů a měst. Proto v této studii pořadové číslo daného objektu nahradila písmena XXX.

¹¹ Zákon č. 122/2000 Sb. [online], 12. 5. 2000 [cit. 27. 5. 2021]. Dostupné z: <https://www.zakonyprolidi.cz/cs/2000-122>



Obr. 17. Kaple Neposkvrněného početí Panny Marie v Praze využívaná k divadelním produkcím. Foto Dana Čecháková, 2020.

*i nezbytný software a hardware, anebo budou muset být soubory neustále přepisovány na nová paměťová média, s rizikem ztráty autenticity.*¹² Skutečně, byť jsem během mnohaletého projektu nashromáždil tisíce fotografií a stovky hodin audiovizuálních nahrávek, není možné zaručit, že tato cenná svědectví o soudobé kultuře budou navždy „čitelná“. Jiří Žalman doplňuje: „Řešením, v zahraničí již realizovaným, je zřízení digitálních archivů, v nichž by byly zmíněné problémy postupně vyřešeny. Je to, podle mého soudu, mnohem lepší cesta než ‚míchání‘ datových souborů, vlastně nehmotných, s klasickými sbírkovými předměty, tj. hmotnými doklady, v jedné sbírce.“¹³ V této souvislosti pandemie koronaviru paradoxně napomohla k tomu, že se technologicky zaostalé příspěvkové organizace českého státu začaly překotně přibližovat standardům 21. století. Samozřejmě by pomohla i změna zákona, která by z digitálních materiálů učinila muzejní sbírkové předměty, vyžadující patřičnou ochranu. Nyní se však stále nacházíme v určitém vakuu, kdy ztráta digitální fotografie či videonahrávky není finančně ani jinak jištěna. Pro jistou záchranu alespoň nějakého sesbíraného materiálu by bylo dobré nechat vytisknout v současnosti pouze digitální fotografie, to by ovšem byla akce natolik nákladná, že si její realizaci v současnosti nedokážu představit.



Obr. 19. Amfiteátr Ledce. Zakulisí. Foto Vít Pokorný, 2018.



Obr. 18. Divadlo A. Dvořáka v Příbrami. Fundus. Foto Dana Čecháková, 2016.

Kýženou nadstavbou zpřístupňování sesbíraných materiálů odborné i laické veřejnosti bylo již od počátku vytvoření internetové databáze, a hlavně velké encyklopedické publikace. Graficky kvalitně zpracovaná databáze by pomocí interaktivně používaných map mohla ještě více zpřehlednit a zatraktivnit procházení husté sítě divadelních aktivit v naší vlasti. Encyklopedická publikace pak má představovat nadstandardní knižní artefakt, kterému vedle textové části se základními informacemi o jednotlivých zdokumentovaných budovách bude dominovat obrazová příloha představující „lesk i bídu“ současného divadla. Oba plány jsou však samozřejmě do velké míry závislé na financích, kterých se žádné kulturní instituci v době postcovidové bohužel nedostává.

Určitým předstupněm, resp. levnější platformou internetové databáze a knižní encyklopedie je seriál „Do divadla zadním vchodem“ objevující se již čtvrtým rokem v obořovém periodiku *Divadelní noviny*. Každý díl představuje stručnou sondu do jedné z tuzemských divadelních budov, ke článku je pak připojeno okolo šesti fotografií z dokumentací, odkrývajících čtenářům převážně divadelní zákulisí – herecké šatny, zvukařské a osvětlovací kabiny, kulisárny, garderoby atd. Vzniklo již více než sto dílů a seriál by měl být ukončen se závěrem roku 2021.



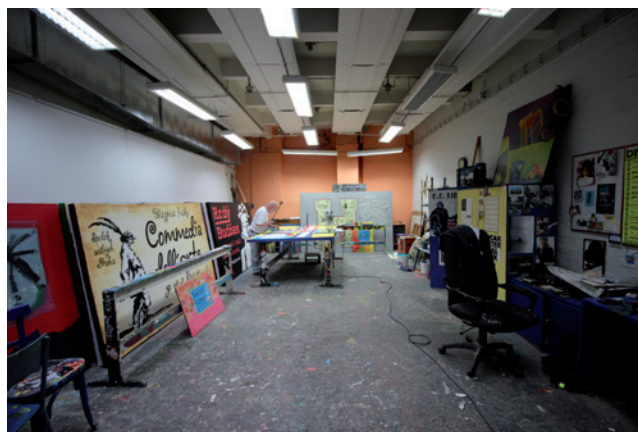
Obr. 20. Aula Základní školy Jana Kubelíka v Neveklově. Foto Vít Pokorný, 2018.

¹² Jiří Žalman, *Kapesní průvodce po muzeu a muzejnictví*, Praha 2016, s. 30.

¹³ Tamtéž, s. 30.



Obr. 21. Sál sokolovny v Miličíně. Foto Vít Pokorný, 2020.



Obr. 22. Městské divadlo Kolín. Malirna propagačních panelů. Foto Eliška Fuxová, 2017.

2. Divadelní provoz v kontextech

V druhé části studie představím klíčová zjištění, která jsem z materiálů sesbíraných v průběhu realizace projektu získal. Nesoustředím se ale na uměleckou stránku divadelní tvorby, nýbrž na provozní zázemí, které tuto tvůrčí činnost umožňuje, ztěžuje nebo přímo znemožňuje. Neméně důležitou je pro mě i vztah divadla a společnosti, jde totiž o spojitě nádoby. Umění nemůže existovat bez společnosti, z níž vychází a již reflektuje. Společnost pak v pudu sebezáchovy potřebuje chaotickou změň plynutí času alespoň na krátkou chvíli vnímat z odstupu a nacházet určité (byť třeba značně neuspokojivé) odpovědi na elementární existenciální otázky.

2. 1. Kamenné budovy

Pod pojmem divadelní budova si nejčastěji představíme objekt, který má tento umělecký druh vepsán do svého názvu. V České republice najdeme okolo 300 takovýchto staveb, vyrůstajících v různorodých uměleckých slozích od 18. století až po současnost. K těm nejstarším a stále aktivně využívaným patří barokní zámecké divadlo v Českém Krumlově (1686), Reduta v Brně (1733) nebo klasicistní Stavovské divadlo v Praze (1783). Architektonicky cenné skvosty pak vznikaly zejména na přelomu 19. a 20. století: novorenesanční Národní divadlo v Praze (1883), Divadlo F. X. Šaldy

v Liberci (1883) nebo Státní opera v Praze (1888); novobaro-kní Mahenovo divadlo v Brně (1881) nebo Městské divadlo v Karlových Varech (1886); novoklasicistní Divadlo Antonína Dvořáka v Ostravě (1907) nebo secesní Divadlo na Vinohradech v Praze (1907). Funkcionalistická a konstruktivistická prvorepubliková architektura dala vzniknout kupříkladu Branickému divadlu v Praze (1925), Divadlu Karla Pippicha v Chrudimi (1934), Roškotovu divadlu v Ústí nad Orlicí (1936), Divadlu Archa v Praze (1939) nebo Městskému divadlu v Kolíně (1939). Poválečný vývoj oscilující mezi socialistickým realismem a brutalismem reprezentuje např. Janáčkovovo divadlo v Brně (1965), Městské divadlo ve Zlíně (1967) nebo Nová scéna Národního divadla v Praze (1983). Po roce 1989 je postavena např. muzikálová Goja Music Hall (1991) nebo Divadlo DISK (1998). Posledním „přírůstkem“ do rodiny českých divadel je pak Nové divadlo v Plzni, které první diváky přivítalo v roce 2014.¹⁴

Až na Karlovy Vary mají všechna krajská města divadlo s vlastním uměleckým souborem. Jedná se o poměrně prestižní záležitost a vedení města se svými „divadelníky“ rádo chlubí. Na druhou stranu je udržování takové ansámblové scény značně finančně náročné a máme již příklady divadel, kde došlo ke zrušení stálého souboru a k přechodu do provozního modu tzv. stagiony, tedy divadla s hostujícími soubory. Takový osud potkal např. divadla v Kolíně



Obr. 23. Městské divadlo Mladá Boleslav. Zákulisí. Foto Vít Pokorný, 2016.



Obr. 24. Malé divadlo Liberec. Kancelář marketingu. Foto Vít Pokorný, 2017.

¹⁴ Jmenovaná divadla pod vlivem historické situace často měnila svůj název. Pro lepší orientaci zde tedy uvádím pouze název současný.



Obr. 25. Kulturní centrum 10 10 10 Vratislavice nad Nisou. Foto Dana Čecháková, 2018.

(stálý soubor zrušen v r. 1992), Teplicích (stálý soubor zrušen v r. 1994) nebo Karlových Varech (stálý soubor zrušen v r. 2004).

Velké scény se stálým souborem permanentně zápasí s napjatými rozpočty a vzhledem k tomu, že se povětšinou jedná o příspěvkové organizace města, také s nevyzpytatelnými náladami komunálních politiků. Při stále rostoucím tlaku na co nejbohatší program také narážejí na provozní mantinely, které pracovníkům často ztěžují odvádění kvalitní práce. Pro ilustraci uvádím svědectví zvukaře Nové scény Národního divadla: „Začíná to tady bejt taková fabrika, jako když si ráno píchnete a jdete k soustruhu a tam to boučíte, než skončíte. Prostor pro nějakou kreativitu, to tady jde těžko. Začíná zkouška a já potřebuju nějaký věci udělat a nemám prostor. Po zkoušce to samý, místo toho, abych si ještě některý ty věci prošel, znova si je nastavil, tak ne, musím to nechat, protože na jevišti se bourá zkouška a stává večerní představení. To není tvůrčí divadlo se vším všudy.“¹⁵

Mnoho divadelních techniků je již v důchodovém věku a nemohou za sebe najít adekvátní náhradu. Nutnost časové flexibility, relativně náročné zařízení, které je třeba neustále udržovat v provozuschopném stavu, a samozřejmě malá finanční odměna mladou generaci do této pozice nijak zvlášť nelákají. Správce Divadla Karla Pippicha v Chrudimi Václav Černohorský mi popisoval svůj pracovní den: „Třeba Divadlo Drak přijíždí v šest, někdy i v pět ráno, takže vstáváte ve čtyři hodiny. Odehraje Drak a za dopoledne beru třeba patnáct telefonátů. Pak máte večerní představení a zas tu jste až do půlnoci. Po představení přijdu v půl jedny v noci domů a telefon: „Já jsem v divadle zapomněla peněženku, nemohl byste tam jít?“ A nejhroší je, když máte představení a do toho vám začne padat sníh, který musíte uklidit nebo na jaře přesadit kytky. Ale nestěžuji si. V Chrudimi jsem doma, jsem v teple, když teda nedělám ten sníh. Ale kolikrát to člověku už leze na nervy.“¹⁶

Jedním z nejzajímavějších příkladů „kulturních srdcařů“ pro mě byla uklízečka v Divadle Petra Bezruče v Jeseníku. V jejím optimismu se ale také jako temný příznak ukazovala



Obr. 26. Divadlo Jesličky Josefa Tejkla při ZUŠ Střezina Hradec Králové. Učebna nejmladších žáků. Foto Dana Čecháková, 2018.

neutěšená sociální situace příhraničních oblastí: „Já jsem na celé divadlo sama. Kdysi tady byly tři uklízečky, ale ony se prý nějak dohádaly a daly výpověď. Byla jsem dva roky bez práce, protože nám zavřeli fabriku. Aj třikrát mě na nějaké místo poslali, vědělo se, že neberou, ale musela jsem si zajet pro razítko. Až jsem se dozvěděla, že tady shání uklízečku, a řekla si: „Mně už je to jedno, beru, co bude!“ No a už jsem tady třiatdvacet let. Každý den sem musím naběhnout. Dopoledne máme školky a školy. Večer pak ještě chodím na představení do šatny a vidím, jak lidi odcházejí a jsou spokojení. Mám toho dost, ale dělám, co můžu. Mám tři roky do důchodu, ale když mi bude zdraví sloužit, tak bych ráda pokračovala. Děti už mám z baráku a já su ráda mezi lidma.“¹⁷

Zaměstnanci divadel také často vyprávěli o střetech s byrokratickým aparátem, který nemá příliš jasnou představu o specifických podmínkách provozu divadel. Nejkurioznější příhodu nám nabídl ředitel Městského divadla v Českém Krumlově Jan Vozábal: „Jednou jsme tu měli kontrolu inspektora bezpečnosti práce a on nám úplně vážně navrhl, abychom dali bezpečnostní zábradlí i na forbinu na jevišti. Říkal: „Teď si představte toho herce, že na jevišti bude třeba tma a on spadne a zlomí si páteř!“ Nakonec jsme ho přesvědčili tím, že kolem černé jevištní podlahy je světlé dřevo a hrana toho jeviště je vidět. Inspektoři se na to prostě dívají jako na továrnu, protože na všechno jsou stejné směrnice a stejné zákony, ale divadlo je přece jenom něco jiného.“¹⁸

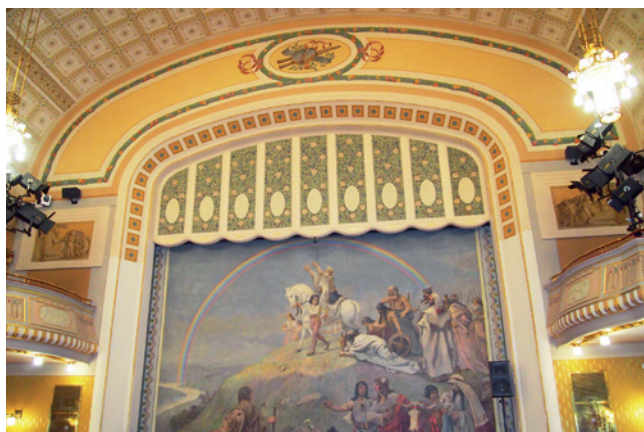
Zatímco v některých krajských městech se divadla ruší nebo se řeší omezení jejich financování, v Plzni se rozhodli po roce 2010 vybudovat zcela novou, reprezentativní divadelní budovu za zhruba miliardu korun. I vzhledem k výše popsáním potížím zavedených kulturních institucí se jednalo o krok poměrně troufalý. A samozřejmě se nesetkal se všeobecným souhlasem plzeňských obyvatel, jak zmínil jevištní mistr plzeňské scény Karel Devera: „Seděl jsem u stolu s fanoušky fotbalové Viktorky Plzeň, kteří nadávali, že se vyhodila miliarda za stavbu nového divadla a že se to mohlo dát na něco lepšího. Jenomže nemohlo, protože Nové divadlo se postavilo na základě grantu od EU a ta půjčka

¹⁵ Digitální archiv DO NM, fond DS, složka ČDB, CDB_Nova_scena_Narodniho_divadla_Praha, rozhovor s technikem Nové scény Národního divadla v Praze 12. 2. 2018.

¹⁶ Digitální archiv DO NM, fond DS, složka ČDB, CDB_Divadlo_Karla_Pippicha_Chrudim, rozhovor s Václavem Černohorským 10. 9. 2019.

¹⁷ Digitální archiv DO NM, fond DS, složka ČDB, CDB_Divadlo_Petra_Bezruce_Jesenik, rozhovor s uklízečkou 16. 9. 2020.

¹⁸ Digitální archiv DO NM, fond DS, složka ČDB, CDB_Mestske_divadlo_Cesky_Krumlov, rozhovor s Janem Vozábalem 21. 10. 2016.



Obr. 27. Divadlo dr. Josefa Čížka v Náchodě. Opona od Mikoláše Aleše. Foto Vít Pokorný, 2019.



Obr. 28. UFFO Společenské centrum Trutnov. Sál. Foto Dana Čecháková, 2017.

od Evropské banky byla vázaná přímo na to, že se postaví nové divadlo. A taky jsem se jich zeptal, jestli vědí, jaké máme v divadle platy a jak se to srovnává s platy těch jejich fotbalistů.¹⁹

Podobně monstrózní akci, jako byla stavba Nového divadla v Plzni, představovala rekonstrukce Státní opery v Praze za 1,3 miliardy korun mezi lety 2017–2020. Slavnostní otevření opravené Státní opery 5. ledna 2020 bylo velkolepou událostí s účastí domácích i zahraničních politických špiček. Když jsme však při dokumentaci této vskutku překrásné budovy sestoupili do suterénu a v jedné z renovovaných technických dílen se setkali s místním zámečnickem, dokonalest nákladné společenské akce nabyla realistické podoby: „Dílny jsou po rekonstrukci, ale stejně je vidět, že máme starou vrtačku, starou pilu. Třeba ta pila byla tři roky před rekonstrukcí připravená na odpis, takže ji odvezli, tři roky skladovali a teď ji zase přivezli zpátky. Šest let na odpis a je tady furt, nikdo ji nechce. Nový stroje nebudou, jediné soustruh támhle na zemi je nověj.“²⁰

S návratem tržního hospodářství po sametové revoluci se na české divadelní mapě začínají objevovat soukromá divadla. Za první privátní scénu u nás se označuje Divadlo M v Duchcově, otevřené r. 1994. Manželé Milan a Marie Petrovští se rozhodli koupit dům ve zdevastované části Duchcova, zrekonstruovat ho a v jedné části objektu, kde dnes také sami bydlí, vytvořit komorní divadelní scénu. Marie Petrovská říká: „No jo, jenže jsme neměli ani korunu. A ještě ke všemu dvě děti. Bylo to v období, kdy se otevíralo hodně butiků a hospod. Tak jsme si otevřeli bazar. Všechno, co jsme měli doma – sedačka, stěna, hrnečky, jsme tam dali a spali na zemi. Neměli jsme ani na jídlo. Bylo to riziko. I když už se tomu teď smějeme, tak byly chvíle, kdy jsem po večerech brečela, že to nedáme. Dokonce se na nás sázelo, kdy to položíme.“²¹

Se svými inscenacemi jezdí Divadlo M po republice jako zájezdová scéna, pro větší reklamní účinek však domovské Duchcov v propagačních materiálech nahradila Praha.

„V roce 1992, v době, kdy se divadla zavírala, se každý divil, že my si divadlo otevíráme. ‚Buďto jsou blázni, nebo jsou za tím nějaký prachy, ale rozhodně to není normální.‘ Pražáci nám taky radili, ať si zvolíme nějaký pseudonymy, že Petrovský/Petrovská není ono. Divadlo M – to je buď podle našich křestních jmen, ale taky jako divadlo Malé nebo Milé,“ vysvětluje Marie Petrovská.²²

V hlavním městě soukromá divadla lákají diváky na populární tváře a spíše komediální repertoár, byť v mnoha případech jde o řemeslně zvládnutou komerci. Divadlo na Jezerce (majitel Jan Hrušínský), Divadlo Kalich (majitel Michal Kocourek) nebo Divadlo Ungelt (majitel Milan Hein) produkují inscenace, které si leckdy získají příznivé hodnocení i u náročných diváků. Praha je také tuzemským epicentrem muzikálových scén, jež do hlediště diváky často lákají na populární tváře české pop-music. Vedle již výše zmíněné GoJa Music Hall je to např. Divadlo Hybernia (provozovatelem je soukromá firma Hybernia a. s.) nebo Divadlo Broadway (majitel Oldřich Lichtenberg). Zde by se již o řemeslné kvalitě dalo polemizovat, o tom však tato studie není. Muzikály na evropské úrovni vytváří kupříkladu Městské divadlo Brno vedené již několik desetiletí Stanislavem Mošou, výraznou postavou českého divadelnictví.

Soukromá divadla si finance zajišťují různorodým způsobem. Vedle příjmů ze vstupného²³ jsou nejčastějším zdrojem kapitálu sponzorské příspěvky. Donátor tak v divadle získává reklamní prostor, firmy sponzorující danou scénu si pro své zaměstnance mohou vyžádat vstupenky na jinak vyprodaná představení apod. Stejně jako jsou příspěvkové organizace odkázané na přízeň grantových komisí a politické ne/vůle, i donátorova štědrost je nestálá. Divadlo Na Jezerce dlouhá léta významně sponzorovala firma Mountfield, specializující se na zahradní spotřebiče. Majitel divadla Jan Hrušínský patří k občansky angažovaným umělcům – mediálně se vymezuje vůči současnému prezidentovi Miloši Zemanovi a jeho vstřícné politice vůči totalitnímu režimu v Číně a autoritářské politice Ruska. Zakladatel Mountfiel-

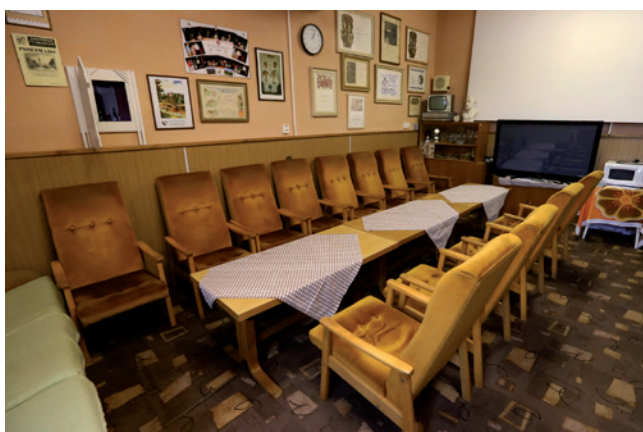
¹⁹ Digitální archiv DO NM, fond DS, složka ČDB, CDB_Nove_divadlo_Plzen, rozhovor s Karlem Deverou 27. 11. 2017.

²⁰ Digitální archiv DO NM, fond DS, složka ČDB, CDB_Státní_opera_Praha, rozhovor s pracovníkem zámečnické dílny 28. 4. 2020.

²¹ Digitální archiv DO NM, fond DS, složka ČDB, CDB_Divadlo_M_Duchcov, rozhovor s Marií Petrovskou 22. 2. 2021.

²² Tamtéž.

²³ Soukromá divadla nabízejí za speciální příplatky divákům určité benefity. Například v Divadle Kalich je k dispozici salonek pro VIP hosty, oddělený od foyeru, kde si diváci, kteří si připlatí, mohou o přestávkách, ale i určitý čas před a po představení užívat soukromou zábavu.



Obr. 29. Jiráskovo divadlo Hronov. Zázemí pro účinkující. Foto Dana Čecháková, 2018.

du Ivan Drbohlav svoji firmu ovšem v r. 2016 prodal právě čínským investorům, kteří logicky sponzorování „Jezerky“ utnuli. Jan Hrušínský tak musel začít hledat sponzory nové, s žádostmi o příspěvek se obrací i na komunální politiky: „Když jsme potřebovali udělat nějaké akustické úpravy, jeden radní nám řekl, že co on ví, hercům přece vždycky stačilo položit tři prkna na pivní sudy a hrálo se, tak co najednou chceme,“ vzpomínal při dokumentaci Divadla Na Jezerce Hrušínský.²⁴

2. 2. Kulturní domy a společenská centra

Divadelní představení se v Česku nejčastěji konají v kulturních domech, kterými je naše vlast doslova protkána. Za jejich historické předchůdce lze považovat tzv. národní nebo městské domy, přičemž skutečnými architektonickými poklady jsou v tomto ohledu Městský dům v Přerově (1897) a Národní dům v Prostějově (1907). K nejstarším kulturním domům vystavěným za první republiky patří např. Městský dům kultury v Sokolově (1925) nebo Masarykův kulturní dům v Mělníce (1935). Zlatý věk kulturních domů nastal



Obr. 31. Moravské divadlo Olomouc. Baletní sál. Foto Dana Čecháková, 2017.



Obr. 30. Východočeské divadlo Pardubice. Místnost jevištních techniků. Foto Vít Pokorný, 2016.

s vládou KSČ mezi lety 1948–1989. Nejopulentnější stavby tohoto druhu byly budovány především ve velkých průmyslových aglomeracích a sloužily jako společenská a osvětová centra pro tisíce dělníků.²⁵ Socialisticko-realistický sloh dal vzniknout kupříkladu Domu kultury v Ostrově (1955) nebo Kulturnímu domu v Příbrami (1959). Tzv. bruselský styl, opouštějící dogmatismus 50. let, pak představuje např. Dům kultury a odborů v Jihlavě (1961), jenž je jedním z prvních děl později světově proslulých manželů Machoninových, nebo Dům kultury města Ostravy (1961). Pozoruhodnými příklady kulturních domů otevřených v době tzv. normalizace jsou Dům kultury Metropol v Českých Budějovicích (1971), Kulturní centrum Golf v Semilech (1979) nebo Kongresové centrum v Praze (1981).

I po roce 1989 vznikají novostavby společenských center, z nichž leckterá získala status obzvláště zajímavých příkladů moderní architektury, jako např. Otrokovická Beseda (1997), UFFO – Společenské centrum v Trutnově (2010) nebo Kulturní centrum 10 10 10 ve Vratislavicích nad Nisou (2010).



Obr. 32. Loutkové divadlo Kašpárek Přerov. Depozit loutek. Foto Vít Pokorný, 2018.

²⁴ Digitální archiv DO NM, fond DS, složka ČDB, CDB_Divadlo_Na_Jezerce_Praha, rozhovor s Janem Hrušínským 21. 4. 2017.

²⁵ Kulturní dům v Příbrami měl pak navíc podprahově představovat ideologickou opozici vůči křesťanské víře a záměrně byl vystavěn na diagonále proti proslulému poutnímu místu Svatý Kopeček. Pro nového socialistického člověka tak kulturní dům měl představovat pomyslný komunistický chrám, očištěný však od duchovního „opia lidstva“.



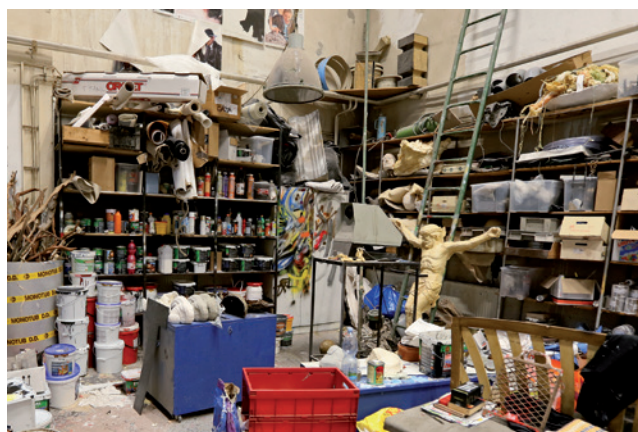
Obr. 33. Národní dům Prostějov. Přednáškový sál. Foto Dana Čecháková, 2018.



Obr. 34. Divadlo Antonína Dvořáka Ostrava. Točna. Foto Dana Čecháková, 2019.



Obr. 35. Slezské divadlo Opava. Zkušebna orchestru. Foto Vít Pokorný, 2020.



Obr. 36. Městské divadlo Brno. Malírna kulís. Foto Dana Čecháková, 2017.

Kulturní domy ve většině případů plní funkci přirozeného společenského centra dané obce.²⁶ Vedle divadla se tu promítají filmy, pořádají plesy, besedy nebo i zasedání zastupitelstva. Nejzásadnějším problémem těchto objektů je jejich naddimenzovaná velikost. Jak už bylo řečeno, byly nejčastěji postaveny za minulého režimu, který se v poměpnosti vyžíval. S nástupem tržního hospodářství a celkovou proměnou urbanistického uvažování se z kulturních domů staly nákladné a leckdy i vizuálně nepřilíš vábné trny v patě. Právě finanční stránka způsobuje, že tyto domy chátrají, venkovní fasáda opadává, vnitřní zařízení se udržuje v chodu silou vůle.²⁷ Na druhou stranu množství volných prostor umožňuje díky pronájmům získat kýžený vedlejší příjem, jak kupříkladu zmínil manažer Domu kultury na

Kladně Michal Muláček: „*Díky tomu může ta budova fungovat permanentně. Nebo by samozřejmě musela být dotovaná, pokud se budeme bavit o tom, že takováhle budova má sloužit jenom kulturním účelům. Z příjmu z těch kulturních akcí se ale nedá pokrýt celá správa. A je dobře, že tu ty další provozy jsou. Já tomu říkám „socializace“. Díky tomu, že ty lidi kolem té budovy projdou a následují nějakou tu službu, kterou nabízí nějaký ten náš nájemce, tak si třeba všimnou plakátu připravovaného divadla a přijdou.*“²⁸

Nedostatek místa pro společenské vyžití obyvatel obce se pro některá města stal impulsem k vybudování zcela nového kulturního zařízení. V Trutnově tak bylo r. 2010 otevřeno Společenské centrum Uffo²⁹. V líbezném podkrkonošském městečku vyrostl jeden z nejmodernějších kulturních

²⁶ Ovšem i to je relativní, jak mi objasnil správce Domu kultury ve Vsetíně Dušan Trličík: „*Vsetín má jakýsi střed, který ale občané za svůj střed nepovažují. Pověstí jsou bydlí na sídlišťích na periférii, a když večer přijdou z práce, tak si řeknou: „Já už dolů nejdu!“ Město Vsetín jako taková „vesnička, má středisková!“*“ Digitální archiv DO NM, fond DS, složka ČDB, CDB_Dum_kultury_Vsetin, rozhovor s Dušanem Trličíkem 16. 2. 2021.

²⁷ Jako pověstná červená nit se mými dokumentacemi táhla problematika bezbariérovosti. V novostavbách jde již o přirozený standard, ve starších objektech však dlouhá léta docházelo a stále dochází ke kulturní diskriminaci pohybově znevýhodněných občanů, byť samotní pracovníci daných institucí mají zájem tento nedostatek řešit, jak mi potvrdil Václav Černoehorský z chrudimského Divadla Karla Pippicha: „*Sedm let trvalo, než jsem si vydupal plošinu pro vozíčkáře. Za prvé shánět lidi, kteří vám pomůžou je tahat, a za druhý pro toho vozíčkáře je to takový blbý a u dětí jsme měli strach, abychom je nevyšypali. A když někdo přijel s elektrickým vozíkem, který má tři metráky, tak jsem mu říkal rovnou: „Vás nevytáhnou.“*“ Digitální archiv DO NM, fond DS, složka ČDB, CDB_Divadlo_Karla_Pippicha_Chrudim, rozhovor s Václavem Černoehorským 10. 9. 2019.

²⁸ Digitální archiv DO NM, fond DS, složka ČDB, CDB_Dum_kultury_Kladno, rozhovor s Michalem Muláčkem 4. 5. 2018.

²⁹ Název se vztahuje k místnímu rodákovi – umělci a revolucionáři Uffo Hornovi (1817–1860), čímž se tak zajímavě odkazuje na historicky komplikované česko-německé vztahy před 2. světovou válkou. Zajímavou zmínku k tomuto tématu přidala Eva Frýdlová ze Severočeského divadla opery a baletu: „*Když jsme tady měli festival německé opery, tak na to lidi nejdu, protože to jsou Němci. A k tomu – lidé z Ústí mají kořeny jinde. To vidíte na Dušičky, skoro všichni odjíždějí jinam. Já už jsem teda rodačka, ale dokud tady bude generace těch poválečných přistěhovalců, problém*



Obr. 37. Divadlo na Orli Brno. Učebna manažerů. Foto Dana Čecháková, 2017.

domů ve střední Evropě, oceňovaný jak hostujícími umělci, zejména představiteli tzv. nového cirkusu, tak odbornou veřejností, která Uffo v r. 2011 vyhlásila Stavbou roku ČR.

O pár desítek kilometrů dál, v liberecké městské části Vratislavice nad Nisou vyrostlo architektonicky podobné Kulturní centrum 10 10 10. Starosta Vratislavic a jeden z iniciátorů stavby centra Lukáš Pohanka nám při dokumentaci vysvětlil, že vedení Vratislavic touto investicí reagovalo na dynamický rozvoj městské části, jejíž noví obyvatelé volali po větší nabídce kulturních akcí, a zároveň se novostavbou Vratislavice zbavily nevzhledné základové desky po zbořené prodejně potravin. Stejně jako v případě trutnovského Uffa je pro některé vratislavické občany trnem v oku vzhled multifunkčního centra. To však jenom naplňuje současné architektonické trendy při budování nových divadelních budov a kulturních domů s dominujícím neomítnutým, tzv. priznaným, betonem: „Dostali jsme cenu Stavba roku Libereckého kraje. [...] Ten styl nesedne každému, protože je to nadčasové. [...] Zvláště starší občané, když jsme měli den otevřených dveří, tak chodili a říkali: ‚Dobrý no, ale už jim nevyšly peníze na to nahození a malbu. Až na to našetří, tak to udělají!‘“³⁰

Při dokumentacích společenských center v menších obcích jsem se jejich zaměstnanců ptal, co vede člověka k tomu, aby svou energii a čas věnoval kulturnímu zušlechťování místa, kde žijí, a jestli vnímají nějaké pozitivní (ale samozřejmě i negativní) výsledky svého snažení. Navíc je třeba zmínit, že programoví pracovníci kulturních center ve většině případů neobjednávají zájezdová představení pouze na základě propagačních brožur, ale dojedou se na ně nejprve osobně podívat, protože cítí odpovědnost za vkus svých diváků. Ředitelka Městského kulturního střediska Modrá Hvězda v západočeské Kdyni Jana Podskalská to cítí tak-



Obr. 38. Divadlo Radost Brno. Venkovní scéna. Foto Dana Čecháková, 2017.

to: „*My chceme dělat pro každého něco. V kině se kolegyně snaží dávat nízkonákladové snímky, zveme třeba zahraniční klubové kapely, o kterých víme, že na ně přijde dvacet lidí, ale je to dvacet lidí s kulturním rozhledem. Zároveň to ale potom u té druhé skupiny lidí vykoupieme komerčností těch veselých komedií. Všimli jsme si, že lidi se chtějí hlavně bavit, na ty náročnější věci tolik nejdou. Na ty přijde lidí pár, ale hrozně si to užijou a poděkují. Jezdí k nám i z daleka lidi a říkají, že máme takovou nabídku, kterou jinde nemají.*“³¹

2. 3. Sokolovny a ochotnické divadlo

Česko má pravděpodobně nejhustší síť ochotnických divadel na světě.³² Celostátní přehlídka amatérských divadel Jiráskův Hronov, pořádaná v tomto východočeském městečku od roku 1931, je světovým unikátem. Touha po umělecké sebe prezentaci nebo čirém exhibicionismu udržuje při aktivním životě několik stovek souborů. Ke své práci mají tu lepší, tu horší podmínky, přičemž stejně jako v případě profesionálních divadel zásadní roli hraje politická reprezentace obce, kde soubor působí. Úplně nejlépe jsou na tom divadla, ve kterých jako režisér nebo herec působí sám starosta nebo radní.

Možná poněkud úsměvně může působit zjištění, že amatérští divadelníci, věnující Thálii svůj volný čas i část majetku, bývají leckdy podezříváni z materialistických úmyslů, jako např. členové DS Lucerna ve Vilémovicích: „*Byli jsme nařčený, že kumulujeme peníze a jsme strašně ve vatě. Nikdo už ale nevidí, kolik času my tady strávíme. Ano, ty peníze ze vstupu jsou, ale poplatí se poplatky, třeba za práva na provozování zahraniční hry, nakoupí se kostýmy, které si pak tady celá vesnice půjčuje. Když hrajeme komedii, tak to si většinou nosíme svůj vlastní ‚civil‘ z domova.*“³³

tu bude.“ Digitální archiv DO NM, fond DS, složka ČDB, CDB_Severoceske_divadlo_opery_a_baletu_Usti_nad_Labem, rozhovor s Evou Frýdlovou 20. 3. 2017.

³⁰ Digitální archiv DO NM, fond DS, složka ČDB, CDB_Kulturni_centrum_10_10_10_Vratislavice_nad_Nisou, rozhovor s Lukášem Pohankou 12. 1. 2018.

³¹ Digitální archiv DO NM, fond DS, složka ČDB, CDB_MKS_Modra_Hvezda_Kdyne, rozhovor s Janou Podskalskou 19. 1. 2021.

³² Divadlo má v Česku specifické postavení. Za národního obrození bylo důležitým komunikačním prostředkem při snahách vlastenců postavit češtinu na roveň tehdy naprosto dominantní němčině. Vzhledem k tomu, že mnoho Čechů bylo tehdy negramotných, divadlo bylo pro tyto směle plány mnohem vhodnějším médiem než literatura. V časech nacistické a komunistické totality pro změnu divadlo se svou schopností metaforicky se vyjadřovat k oficiálně zkruslané realitě pro diváky představovalo svobodný prostor, nahrazující cenzurovaná média, nemožnost svobodně volit nebo se veřejně vyjadřovat ke společenským nedostatkům.

³³ Digitální archiv DO NM, fond DS, složka ČDB, CDB_Obecni_dum_Vilemovice, rozhovor s Marií Křížkovou 30. 6. 2020.



Obr. 39. Zámecké divadlo Valtice. Zákulisí. Foto Dana Čecháková, 2018.

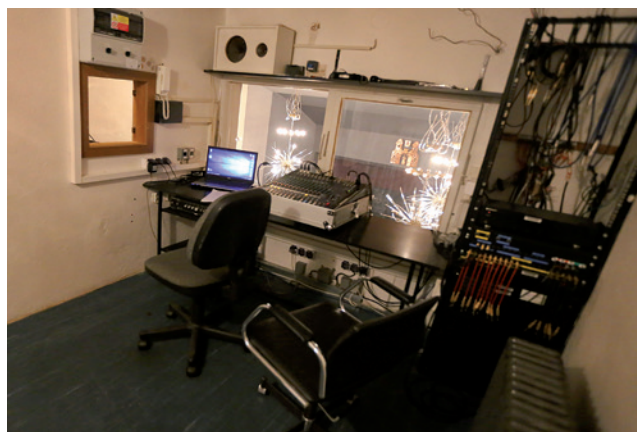
Ochotnická divadla mají své domovské scény nejčastěji v sokolovnách. Specificky česká tělovýchovná organizace Sokol založená roku 1862 nemá za cíl pečovat pouze o fyzickou stránku člověka, ale také o jeho duchovní růst. K sokolovnám, které jsou zapsané mezi významné kulturní památky a daří se v nich mimo jiné i divadlu, patří ta v Českém Brodě (1885), Blatné (1933) nebo Jihlavě (1936). Právě sokolovna v metropoli Vysočiny patří k těm nejvýznamnějším. Svoje sídlo zde totiž má Divadlo otevřených dveří (DIOD), které si jako stagiona specializující se na experimentální divadlo a nový cirkus získalo celorepublikové renomé.

Fúze sportovců a umělců není vždy jednoduchá. Broňa Winklerová, ředitelka Centra kultury a vzdělávání v Blatné, kupříkladu zavzpomínala: „*Tělocvična je nad naším sálem. A při jednom představení měli florbalisté zápas. Herci na to ze začátku reagovali vtipnými hláškami, ale pak za nimi šel náš zaměstnanec, aby tu činnost ukončili, že jsme nebyli domluveni. Tak se s námi alespoň ‚rozloučili‘ bušením hokejek o podlahu*“.³⁴

Sokolovny stejně jako divadla a kulturní domy trpí nedostatkem financí na opravy a údržbu, což komplikuje i organizaci společenských akcí. Jsou to vesměs historické objekty, obtížně se přizpůsobující moderním standardům. Jako příklad poněkud odtazitého vztahu některých umělců k sálům sokoloven uvádím vzpomínku starosty TJ Sokol Králův Dvůr Radka Sochra: „*Měli jsme objednané Studio DVA, ‚Libánky na Jadranu‘. Jejich osvětlovač řekl, že sokolovna je nedůstojná a že sem nepojede. Výsvětlení mi, že Karel Roden je herecká jednička v republice. Je to asi proto, že hraje v tom Hollywoodu. Já vám povím, který herec je pro mě dobrý. Ten, který vyprodá sál. Kupujeme první ligu. Lidi si dneska vybírají a chtějí jenom to nejlepší. Zařekl jsem se, že Studio Dva už mi sem nesmí*“.³⁵

2. 4. Loutkové divadlo, divadlo pro děti a s dětmi

Fenoménem zapsaným na seznam nehmotného světového kulturního dědictví UNESCO je české loutkářství. Nejstarší budovu loutkového divadla najdeme v Lounech (1920).



Obr. 40. Divadlo Lubomíra Lipského Pelhřimov. Osvětlovací a zvukařská kabina. Foto Dana Čecháková, 2019.

Světově známými loutkářskými scénami jsou Divadlo Drak v Hradci Králové (1963) nebo Naivní divadlo v Liberci (1953), mezi další populární loutkářské domy pak patří Divadlo Radost v Brně (1949) nebo Divadlo Alfa v Plzni (1992).

Českému loutkářství se daří nejenom na bázi profesionální, ale žije i v desítkách malých ochotnických spolků, byť právě nad jejich existencí visí hrozba zániku, což principálka Loutkové scény Klubíčko ve Cvikově Josefína Stehlíková vysvětluje takto: „*Jsem tady služebně třetí nejstarší. Můj syn letos slaví třicáté narozeniny a dvacet let je v divadle. On je taková ‚děvečka pro všechno‘. Vnučka taky hrála, ale teď má takovou práci, že nemůže. Nevím, jestli si opravdu vychovám nějakého nástupce. Mladý moc nechťejí. Mají už jiný zájem – počítače a neví co všechno. Tohle už je moc neláká. Snažíme se to ale udržet, už jen kvůli vnoučatům*“.³⁶

K nejznámějším divadlům určeným dětskému publiku patří Divadlo Polárka (1999) v Brně nebo Divadlo Minor (2001) v Praze. Tyto scény nejčastěji musí zápolit s předsudky a konzervativností těch, kdo jinak velmi tolerantního dětského diváka doprovází – rodičů a pedagogických pracovníků. V populárním mosteckém Divadle Rozmanitostí se snaží hrát s dětským publikem otevřenou hru a nepodceňovat ho. To však nejednoho dospělého dráždí: „*Ted' jsme měli premiéru inscenace ‚Pozor, děti, přijela k nám pouť!‘ od Mikea Kennyho. Je to trošku strašidelnější inscenace a to je problém. Přišla například paní a měla půlhodinovou přednášku o tom, jak je možný, že to pustila komise z Ministerstva školství. Já jsem jí říkala, že žádná komise není. ‚A co na to cenzura?‘ Paní zaspala dobu. Pak se tu dělali ‚Broučci‘, oni na konci nechali, dle předlohy, Janinku umřít a učitelka přišla úplně nepřičetná, jak je to možný, že v divadle jsme dětem ukázali pohřeb*“.³⁷

V tuzemsku krom divadel pro děti působí také celá řada dětských souborů. Ty nejlepší, jako například Divadlo Radar (1989) z Prahy, Divadlo Jesličky Josefa Tejkla (1991) z Hradce Králové, PidiLidi Lidice (2013), směle konkurují „dospělým“ ochotnickým divadlům.

³⁴ Digitální archiv DO NM, fond DS, složka ČDB, CDB_Sokolovna_Blatna, rozhovor s Broňou Winklerovou 25. 1. 2021.

³⁵ Digitální archiv DO NM, fond DS, složka ČDB, CDB_Sokolovna_Kraluv_Dvur, rozhovor s Radkem Sochrem 10. 3. 2018.

³⁶ Digitální archiv DO NM, fond DS, složka ČDB, CDB_Loutkova_scena_Klubicko_Cvikov, rozhovor s Josefínou Stehlíkovou 9. 2. 2018.

³⁷ Digitální archiv DO NM, fond DS, složka ČDB, CDB_Divadlo_rozmanitosti_Most, rozhovor s tajemnicí uměleckého provozu Veronikou Stejskalovou 24. 11. 2017.



Obr. 41. Nové divadlo v Plzni. Foto Vít Pokorný, 2019.

Divadlo Jesličky Josefa Tejkla v Hradci Králové funguje v rámci místní ZUŠ Střezina. Pracuje se v několika skupinách, přičemž pouze u těch nejnadanějších dětí pedagogický tým zvyšuje pomyslnou uměleckou laťku. Režisérka Jolana Brannyová říká: „*Někteří sem chodí hlavně proto, aby překonali stud. Překonali svůj vlastní stín.*“³⁸

Lidičtí PidiLidi úzce spolupracují s místním Památkem a vytvářejí doprovodný program pietních akcí, připomínající vyhlazení této středočeské obce nacisty v r. 1942. Ovšem jak podotýká pracovnice Památníku Lidice Michaela Brábníková, smysl existence tohoto souboru leží někde jinde: „*Ta myšlenka, že tady vzniknul divadelní kroužek, je důležitá hlavně proto, že v původních Lidicích existovala dlouhá tradice divadelního spolku. To ale neznamená, že bychom měli zůstat někde v minulosti, představení se nezaobírají pouze tematikou Lidic, to by bylo podle mého nesmyslné. Samozřejmě se jí dotýkáme v rámci představení Památníku Lidice. Ale když děti zpracovávají téma, které se jich nějak bytostně dotýká, tak rozhodně to není tak, že by byly omezené tímhle místem. Nechceme, aby plnily úlohu nějakého pietního souboru.*“³⁹

2. 5. Venkovní scény, industriální prostory, netradiční místa

Jak už jsem zmínil výše, divadlo se dnes hraje na nejrůznějších místech. Při svém badatelském putování jsem tedy zdokumentoval i hospodské sály (např. sál Restaurace U Lesa v Ledcích, Hospoda U Bohouše v Libčanech, Hostinec U Hlaváčků v Bystřici), kostely (Kostel Neposkvrněného početí Panny Marie v Praze-Strašnicích, Husův sbor v Praze Vršovicích), nákupní centra (Divadlo Na Šantovce v Olomouci), lesy (Lesní divadlo v Řevnicích, Amfiteátr Chlum u Hradce Králové), školy (Aula ZŠ Jana Kubelíka v Neveklově, Divadlo DISK v Praze, Divadlo na Orlí v Brně), psychiatrické léčebny (Divadlo Na Kopečku v Jihlavě, Divadlo Za plotem v Praze), byty (Bytové divadlo H2O v Praze, Kabaret U Váňů v Českých Budějovicích, Divadlo Kačeří v Lachově), nádraží (Moving Station v Plzni), lodě



Obr. 42. Divadlo ALFA Plzeň. Výroba loutek. Foto Lenka Šaldová, 2018.

(Divadelní loď Tajemství v Praze), hrady a zámky (Letní scéna na Kunětické Hoře v Pardubicích, Divadelní léto na Hněvíně v Mostě), věže (Divadlo v Jindřišské věži v Praze) nebo veřejná prostranství (Stalin Containall na pražské Letné).

Využití horkých letních měsíců a odehrát část svého repertoáru na atraktivním místě pod širým nebem – to je způsob, jímž si leckteré „kamenné“ divadlo zpestřuje prázdninovou pauzu mezi dvěma sezónami již od konce 19. století. Umělci tak nevypadnou z „rytmu“, „genius loci“ venkovního prostoru možná divadlu získá nové věrné diváky pro další roky a zapomenout nesmíme ani na finanční přilepšení. Mezi nejpůvodnější letní divadelní scény v tuzemsku patří ty na pražském Vyšehradě, pod Žižkovskou věží a na Pražském hradě, dále pak Amfiteátr Korunní pevnůstka v Olomouci, Divadelní léto pod plzeňským nebem, Dobřichovické divadelní slavnosti, lesní divadla na Chlumu, ve Sloupu v Čechách nebo v Řevnicích.

Ve většině případů se jedná o komerční akce bez výraznějších uměleckých ambicí. Ostatně, jak nám vysvětlil Lukáš Sýkora, pořadatel festivalu Letní scéna Harfa, odehrávajícího se na střeše obchodního centra Galerie Harfa v pražské Libni, jedná se v podstatě o provozní nutnost: „*Kamenné divadlo je něco jiného, tam jsou lidé daleko koncentrovanější než tady venku. Takže je třeba uvádět takové věci, který jsou rozlitaný a dynamický, diváci musí být nějakým způsobem ,atakováni‘.*“⁴⁰

Vedle hluku provoz venkovních scén ovlivňují rozmary počasí: „*O tom, jestli se bude hrát tady, nebo pro nepřítel počasí v nedalekém Gongu, rozhoduju já. V telefonu mám aplikaci a když tak volám Meteorologický ústav. Musíme to rozhodnout tři hodiny před začátkem – přes den tady funguje florbal, kvůli kterému se musí po představení bourat a druhý den zase stavět hlediště, což je tak hodina a půl práce. Takže v pět musíme vědět, jestli se má začít stavět hlediště.*“⁴¹

Samostatné divadelní budovy umístěné v areálu psychiatrických nemocnic nejsou běžné. Nejznámější je pražské Divadlo Za plotem v Psychiatrické nemocnici Praha Bohnice, otevřen r. 1949. Pro mě však daleko zajímavějším

³⁸ Digitální archiv DO NM, fond DS, složka ČDB, CDB_Divadlo_Jeslicky_Josefa_Tejkla_Hradec_Kralove, rozhovor s Jolannou Brannyovou 13. 11. 2018.

³⁹ Digitální archiv DO NM, fond DS, složka ČDB, CDB_Pidi_Lidi_Lidice, rozhovor s Michaelou Brábníkovou 15. 11. 2018.

⁴⁰ Digitální archiv DO NM, fond DS, složka ČDB, CDB_Letni_scena_Harfa, rozhovor s Lukášem Sýkorou 9. 8. 2017.

⁴¹ Tamtéž.

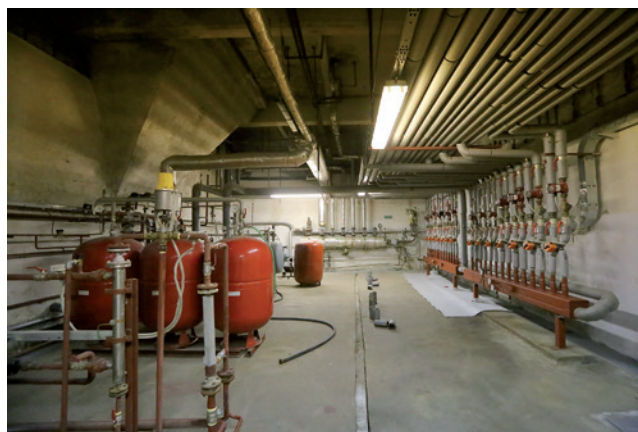


Obr. 43. Městské divadlo Mariánské Lázně. Vrátnice. Foto Dana Čecháková, 2018.

zážitkem bylo zdokumentování Divadla Na Kopečku v Psychiatrické nemocnici Jihlava, a to i díky výrazné osobnosti principálky místního ochotnického spolku NaKop Tyjátr Dany Holíkové. Divadelní aktivity v Divadle Na Kopečku pomáhají dlouhodobým pacientům léčebny, aby neutonuli v každodenním stereotypu a především získali alespoň nějaký radostný pocit ze života, vědomí vlastní důležitosti. „*Při zkouškách se vidí s kamarády a při představení jsou někdo. Lidi jim tleskají a je to pro ně fakt výborný. Jenže ty lidi stárnou a já nenacházím nové. Teď je ten trend dostávat lidi ven z léčeben, takže jeden herec mi odešel do chráněného bydlení. Já mu to samozřejmě přeju, ale divadlo tím ztratilo,*“ popisuje Dana Holíková.⁴²

Přestavba dnes již nevyužívaných rozsáhlých industriálních pozemků, tzv. „brownfieldů“, na multifunkční prostor je v současnosti stále populárnější formou kvaziekologického urbanismu. V Praze k takovým místům patří zejména městská část Holešovice s divadlem RockOpera (1999), kulturní centra La Fabrika (2007), Jatka 78 (2014) nebo Galerie DOX (2008). Ve Svitavách je to pak Kulturní centrum Fabrika (2008), v Moravskoslezském kraji Dolní oblast Vítkovice (2012). Specifický genius loci těchto míst mohou jeho provozovatelé snadno spojit s určitými legendami, jako např. v holešovické RockOpeře, sídlící v prostorách někdejších jatek: „*Na jevištní rampě by údajně mělo strašit. Měli jsme tu kdysi technika, který tvrdil, že tu je nějaký duch a že si na něj furt sedá a on ho ze sebe musí pořád sklepávat. Když se tu hrála rocková opera na motivy Tibetské knihy mrtvých, kterou jsme původně udělali etnicko-symfonicky, že to nebylo vůbec rockové, ale pak jsme to zrockovali, protože na to nikdo nechodil, tak tu jednou byli opravdoví tibetští mniši a říkali, že je to tady čistý. Lidi, co tu přespávali, tak když byla večer zatažená opona, slyšeli, jak se rozhrnuje, a kroky, které se blížily k nim.*“⁴³

Globální pandemie koronaviru fatálně ovlivnila i náš projekt. Vzhledem k pravidelně se opakujícím zákazům cestování muselo být zhruba čtyřicet předjednaných dokumentací zrušeno a odsunuto na neurčito. I když se v současné době, tedy na jaře roku 2021, situace pomalu zlepšuje, kulturní instituce jsou stále zavřené, frustrace jejich zaměstnanců stoupá,



Obr. 44. Městský dům kultury Sokolov. Vzduchotechnika. Foto Dana Čecháková, 2019.

a klesá tak ochota ke zdokumentování. Některé instituce, s nimiž jsme před pandemií měli domluvenou dokumentační návštěvu, zanikly a pro náš projekt se nám je již nepodařilo zaznamenat, jako např. kultovní ostravský undergroundový Absintový klub Les nebo oblíbený Divadelní V. Klub v Přerově. Už je jasné, že původní plán zdokumentovat minimálně 50 % zjištěných objektů v ČR, kde se v současnosti hraje divadlo (tedy něco přes 500), nebude možné naplnit. I tak je ovšem získaného materiálu ze zhruba 350 dokumentací dostatek a má svou výpovědní hodnotu.

Nemožnost dokumentovat mi na druhou stranu poskytla dostatek kýženého času na zpracování tzv. „surového“ materiálu. Pokud jsem již mohl na dokumentaci vyrazit, získal jsem také zajímavé informace o tom, jak kultura reaguje na tento bezprecedentní útok na samu svoji podstatu – tedy interakci mezi dílem a jeho příjemcem.

Ředitel Kulturního střediska města Blanska Vít Šujan kupříkladu vyprávěl: „*Proluku jsme docela využili k opravám, na které by za normálního provozu nebyl čas. Dělalí jsme i pár streamů koncertů. Ale trvá to všechno už moc dlouho. Chybí nám perspektiva, nevíme, kdy bude konec. Doufám, že diváci nejsou převychovaní on-linem.*“⁴⁴

Dlouhodobé důsledky koronavirové krize na kulturu již v červnu loňského roku předvídal produkční multifunkčního pražského centra MeetFactory Jan Vítek: „*Teď se stát rozdává, ale příští rok budou ty granty menší a už teď se ví, že Ministerstvo kultury zkrátí dotace v desítkách procent, což je vlastně ta smrt těch malých i velkých institucí. Tam je víc klíčů, jak to rozdělovat. Buď se ubere všem paušálně a bude se to posuzovat jako doted' podle nějakých kvalit. Nebo se vyřadí ty velký hráči, který mají třeba dotace i odjinud, ale když se to stane u všech, tak to bude problém. Nebo se těch grantů bude rozdávat méně, že prostě místo sto institucí grant dostane jenom šedesát. Tím pádem se zase spousta lidí ocitne v problémech. My máme od magistrátu čtyřletý grant a teď po nás chtějí různé úpravy výkonových ukazatelů, který oni kontrolují, což je správně, nicméně jak to člověk může upravovat, když neví, co bude za dva měsíce, to je prostě blbost. Oni po nás chtějí vědět, kolik budeme mít akcí na podzim. To se ale mění každým týdnem. My jsme*

⁴² Digitální archiv DO NM, fond DS, složka ČDB, CDB_Divadlo_Na_Kopecku_Jihlava, rozhovor s Danou Holíkovou 24. 9. 2019.

⁴³ Digitální archiv DO NM, fond DS, složka ČDB, CDB_RockOpera_Praha, rozhovor s pracovníkem marketingu Jiřím Štraubem 7. 2. 2018.

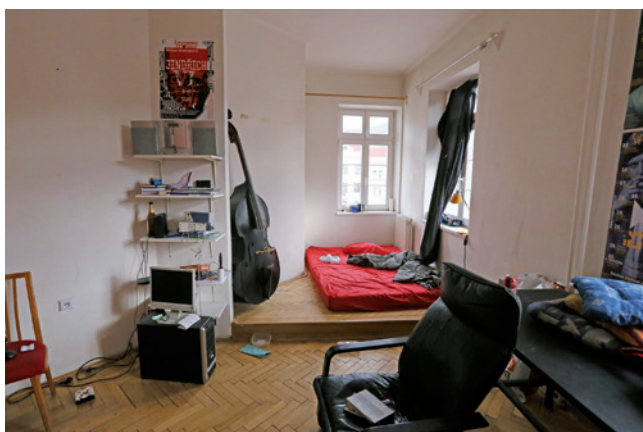
⁴⁴ Digitální archiv DO NM, fond DS, složka ČDB, CDB_Delnicky_dum_Blansko, rozhovor s Vítem Šujanem 11. 1. 2021.



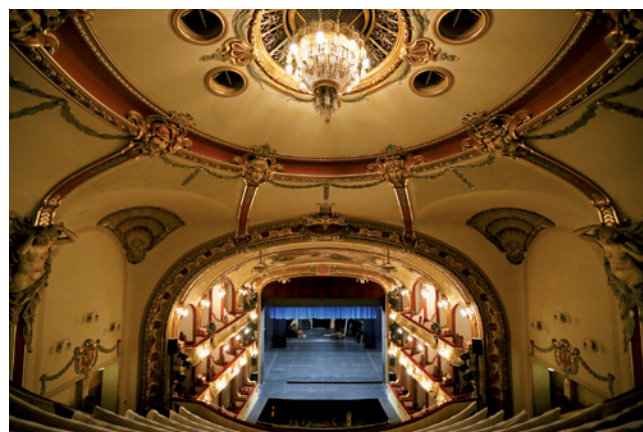
Obr. 45. Dům kultury Ostrov. Foto Vít Pokorný, 2020.



Obr. 46. Městské divadlo v Mostě. Krejčovna. Foto Dana Čecháková, 2016.



Obr. 47. Činoherní studio Ústí nad Labem. Ubytování pro hostující umělce. Foto Dana Čecháková, 2017.



Obr. 48. Severočeské divadlo opery a baletu Ústí nad Labem. Divadelní sál. Foto Dana Čecháková, 2017.

*získali dotaci na základně nějakého programu, který ale teď nemůžeme splnit. Tak abychom prošli touhle byrokratickou záležitostí a obhájili si, že tu dotaci stále máme mít, tak jim musíme něco dát, aby to oni mohli projednat a odsouhlasit, nebo zamítnout, ale to se těžko dělá, když člověk neví, co bude za týden.*⁴⁵

Na závěr této studie se pokusím o určité resumé. Z hlediska projektu je samozřejmě škoda, že se jej nepodařilo zrealizovat v jeho úplnosti, tedy nedošlo ke zdokumentování všech nalezených míst, kde se v současném Česku pravidelně hraje divadlo. Množství sesbíraného materiálu je jistě i robustní. Badatelé v blízké i vzdálenější budoucnosti však přesto mohli získat mnohem obsáhlejší a reprezentativnější vzorek kulturních institucí první poloviny 21. století a dospět tak k přesnějším zobecňujícím tezím. Splnit takový náročný úkol si ovšem může dovolit pouze instituce v dobré personální a finanční kondici, tedy spíše taková na západ od našich hranic. Ten nejkřiklavější fakt, který jsem nacházel takřka všude, kam jsem dokumentačně zavítal, je

totiž podfinancování tuzemské kultury a značná lhostejnost politické reprezentace vůči jejímu osudu. Na celostátní i komunální úrovni stojí na okraji zájmu, mnohem více peněz se investuje do sportu. K rekonstrukci leckdy architektonicky cenných divadel, kulturních domů, sokoloven a kin se často přistoupí až ve chvíli, kdy je budova v havarijním stavu bezpečnostním rizikem. Pracovníci kulturních institucí nejsou adekvátně ohodnoceni, dokonce naopak bývají na základě chiméry několika mála mediálních celebrit podezříváni z toho, že si v této branži přijdou na „pěkné“ peníze. Divák vidí plný sál, netuší však, že kupříkladu cena zájezdu Divadla Ungelt se pohybuje okolo 120 tisíc a vedení kulturního domu tak za návštěvu „umělců z Prahy“ spíše prodělá, než vydělá. Abych však studii neuzavřel chmurně, s notnou dávkou patosu konstatuji: Tím nejpozitivnějším zjištěním mého několikaletého výzkumu je fakt, že lidé přes všechna materialistická lákadla postmoderní doby po umění touží. Divadlo vypráví příběhy, ve kterých se diváci vidí jako v zrcadle a přes emoce postav nachází útěchu pro svůj život, jenž po většinou potleskem před zataženou oponou nekončí.

⁴⁵ Digitální archiv DO NM, fond DS, složka ČDB, CDB_MeetFactory_Praha, rozhovor s Janem Vítkem 1. 7. 2020.

Zdroje a literatura

Databáze divadel [online]. Dostupné z: <https://www.theatre-architecture.eu/cs/db.html>

Digitální archiv Divadelního oddělení Národního muzea, fond Dokumentace současnosti, složka České divadelní budovy:

CDB_Delnicky_dum_Blansko, rozhovor s Vitem Šujanem 11. 1. 2021.

CDB_Divadlo_Jeslicky_Josefa_Tejkla_Hradec_Kralove, rozhovor s Jolannou Brannyovou 13. 11. 2018.

CDB_Divadlo_Karla_Pippicha_Chрудim, rozhovor s Václavem Černožorským 10. 9. 2019.

CDB_Divadlo_M_Duchcov, rozhovor s Marií Petrovskou 22. 2. 2021.

CDB_Divadlo_Na_Jezerce_Praha, rozhovor s Janem Hrušínským 21. 4. 2017.

Digitální archiv DO NM, fond DS, složka ČDB, CDB_Divadlo_Na_Kopecku_Jihlava, rozhovor s Danou Holíkovou 24. 9. 2019.

CDB_Divadlo_Petra_Bezruce_Jesenik, rozhovor s uklízečkou 16. 9. 2020.

CDB_Divadlo_rozmanitosti_Most, rozhovor s tajemnicí uměleckého provozu Veronikou Stejskalovou 24. 11. 2017.

CDB_Doplující_materialy, koncept článku Víta Pokorného pro web Divadelních novin (www.divadelni-noviny.cz) z r. 2016; koncept oslovovacího e-mailu Víta Pokorného potencionálně dokumentovaným divadlům.

CDB_Dum_kultury_Kladno, rozhovor s Michalem Mulačkem 4. 5. 2018.

CDB_Dum_kultury_Vsetin, rozhovor s Dušanem Trličíkem 16. 2. 2021.

CDB_Kulturni_centrum_10_10_10_Vratislavice_nad_Nisou, rozhovor s Lukášem Pohankou 12. 1. 2018.

CDB_Letni_scena_Harfa, rozhovor s Lukášem Sýkorou 9. 8. 2017.

CDB_Loutkova_scena_Klubicko_Cvikov, rozhovor s Josefínou Stehlíkovou 9. 2. 2018.

CDB_MeetFactory_Praha, rozhovor s Janem Vítkem 1. 7. 2020.

CDB_Mestske_divadlo_Cesky_Krumlov, rozhovor s Janem Vozábalem 21. 10. 2016.

CDB_MKS_Modra_Hvezda_Kdyne, rozhovor s Janou Podskalskou 19. 1. 2021.

CDB_Nova_scena_Narodniho_divadla_Praha, rozhovor s technikem Nové scény Národního divadla v Praze 12. 2. 2018.

CDB_Nove_divadlo_Plzen, rozhovor s Karlem Deverou 27. 11. 2017.

CDB_Obecni_dum_Vilemovice, rozhovor s Marií Křížkovou 30. 6. 2020.

CDB_Pidi_Lidi_Lidice, rozhovor s Michaelou Brábníkovou 15. 11. 2018.

CDB_RockOpera_Praha, rozhovor s pracovníkem marketingu Jiřím Štraubem 7. 2. 2018.

CDB_Severoceske_divadlo_opery_a_baletu_Usti_nad_Labem, rozhovor s Evou Frýdlovou 20. 3. 2017.

CDB_Sokolovna_Blatna, rozhovor s Broňou Winklerovou 25. 1. 2021.

CDB_Sokolovna_Kraluv_Dvur, rozhovor s Radkem Sochrem 10. 3. 2018.

CDB_Statni_opera_Praha, rozhovor s pracovníkem zámečnické dílny 28. 4. 2020.

Počet obcí, částí obcí, základních sídelních jednotek a katastrálních území a úhrnné hodnoty podle krajů, okresů a správních obvodů obcí s rozšířenou působností [online], 24. 10. 2013 [cit. 20. 5. 2021]. Dostupné z: <https://www.czso.cz/documents/10180/20567175/93833271.pdf/883077e4-0060-438a-9b29-f23607742a29?version=1.0>

Zákon č. 122/2000 Sb. [online], 12. 5. 2000 [cit. 27. 5. 2021]. Dostupné z: <https://www.zakonyprolidi.cz/cs/2000-122>

Jiří ŽALMAN, Kapesní průvodce po muzeu a muzejnictví, Praha 2016.