

## Muzeum od sklepa po půdu

Jiřina Dašková, Miroslava Burianová & Eva Dittertová

Národní muzeum, Václavské náměstí 68, 110 00 Praha 1

Dašková J., Burianová M., Dittertová E., 2023: Muzeum od sklepa po půdu. – Journal of the National Museum (Prague), Natural History Series 192: 105–138.

**„Shledal jsem, že pro sbírky byly již postaveny nádherné skříně, ale ohromně velké a nehybné. Bylo pak tehdy pro mne prvou záhadou, jak roztríditi sbírky..., a ještě hůře, jak naplniti skříně...“**

Václav Schulz, archivář Národního muzea a jmenovec architekta budovy

Když roku 1818 Kašpar Maria hrabě Šternberk se skupinou nadšenců založili Národní muzeum, dali mu do vínku poslání sestavit „přehled všeho, co příroda i lidská píle ve vlasti vytvořily“. Započali tím dnes již více než dvoustoletý příběh instituce jako vědeckého ústavu, který zpřístupňuje poznání všem. Od té doby je muzeum mostem mezi kulturou a lidmi, místem, kde se objevují tajemství přírody a vypráví neobyčejné příběhy minulosti.

### Koncept

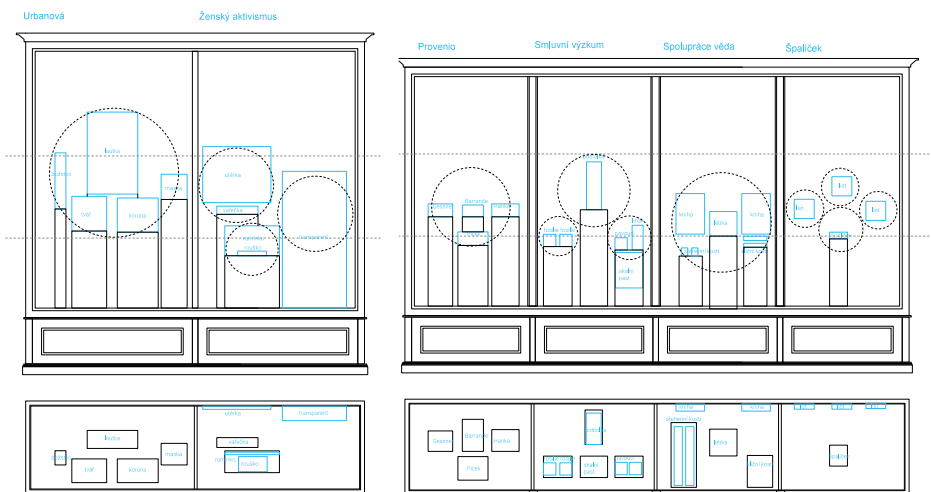
Každá budova má své základy, ty významné nejen stavební, ale i symbolické. Pilířem Národního muzea jsou sbírky. Jsou tím nejdůležitějším, co ukrývá budova, která je pro ně vznešenou schránkou. Sama je však přitom jedním z nejvzácnějších sbírkových předmětů. A život jim společně vtiskují lidé, ať už zakladatelé, zaměstnanci, donátoři, či návštěvníci. Sbírký, budovy a lidé, to je Národní muzeum. Dohromady pak tvoří další hodnoty.

Návštěvníci vstupují do muzea s očekáváním a napětím. Avšak netuší, že instituce, kterou se rozhodli navštívit, není jen „skladištěm“ starých věcí, ale překvapivě dynamickou součástí života společnosti. V jeho sbírkách se odráží dobové představy o vědě, kulturní normy i politické změny napříč dnes již více než dvěma staletími.

V muzejním paláci v čele Václavského náměstí se propojuje minulost se současností. Mimořádné historické artefakty, které dodnes



Obr. 1. Návrh na podobu řešení ve vitrinách v suterénu budovy. Kresba: E. Jarošová.



Obr. 2. Vizualizace rozmístění předmětů a grafiky ve vitrínách. Návrh: E. Jarošová.

tvoří jakousi pokladnici, a často se jedná téměř o ikonické kousky, jako například o keltskou hlavu ze Mšeckých Žehrovic, jezdecký oblek Tomáše Garrigua Masaryka či sbírku prvohorních zkamenělin Joachima Barranda; doplňují zcela aktuální akvizice, zpracovávané moderními vědeckými přístupy a vystavované nejnovějšími způsoby s využitím dialogu s veřejností.

Při výběru předmětů musel autorský tým zohlednit skutečnost, že byly současně připravovány nové stálé expozice, otevřené v následujícím roce. Většinou tedy byla vynechána témata, která se měla objevit právě ve stálých expozicích. Vedle bohaté vypovídací hodnoty a zajímavých příběhů byl důraz v neposlední řadě kladen také na to, aby byly exponáty vizuálně zajímavé.

## Východiska

Součástí rekonstrukce Historické budovy Národního muzea bylo i restaurování historického mobiliáře. Část vitrín architekti využili pro stavbu nových stálých expozic, část se stala pořítkem střednědobé expozice, která podle nich dostala pracovní označení „Schulzovky“ a oficiálně název *Muzeum od sklepa po půdu*.

Historické vitríny navrhl architekt Národního muzea Josef Schulz přímo pro tuto budovu. Schulz projektoval architekturu jako *Gesamtkunstwerk*, tj. nejen stavbu, ale i celou její výzdobu a vybavení interiéru včetně nábytku, svítidel, kování atp.

Vitríny jsou vyrobené z africké hrušně, zvenku černě lakované, jejich interiéry jsou pak mořeny na světlou barvu. Vitríny prošly náročným restaurováním, které obnovilo jejich funkčnost. Dodnes jsou například prachotěsné a mají atypické zdvojené zámky, jejichž otevření vyžaduje zkušenosti a zručnost. Díky tomu, že jejich skla byla při restaurování opatřena filtry proti pronikání UV záření, splňují i současné požadavky na ochranu exponátů.

Celkem 25 vitrín bylo citlivě rozmístěno ve čtyřech patrech Historické budovy, od suterénu až po poslední patro pod kopulí. Tedy obrazně řečeno „od sklepa po půdu“. Zaplnilo je 56 velmi různorodých podtémat. To je dáno tím, že expozice vznikla napříč sbírkami všech pěti složek instituce, tj. Historického muzea, Přírodovědeckého muzea, Náprstkova muzea, Knihovny Národního muzea a Českého muzea a hudby. V době příprav nových stálých expozic tak vznikla jedinečná instalace, která se pro návštěvnický stala ukázkou pestrosti sbírek, jakousi ochutnávkou z historie i obsahu depositářů.

Vzhledem k rozmístění vitrín ve čtyřech patrech budovy by bylo komplikované docílit toho, aby si návštěvníci expozici prohlédli vcelku bez přerušování návštěvou jiného muzejního

prostoru. Byla tedy navržena čtyři nezávislá témata, která ač spolu tvoří jednotný celek, fungují i jako zcela samostatné výstavy. Návštěvníci si expozici mohou prohlédnout celou, pokud ale nějaké patro vynechají, jejich zážitek nebude neúplný.

## Zážitková hra a audioprůvodce

K lepší orientaci, zvýšení zájmu i uchování prožitku může pomoci zážitková hra *Pátráme po muzeu*. Návštěvník během ní řeší záhady, plní úkoly a tak „putuje“ po muzeu trochu jinak, než kdyby jen šel od vitríny k vitríně. Tento průvodce výstavou byl vytvořen oddělením vzdělávání a je volně ke stažení na webu Národního muzea. V prvním roce výstavy byly ale vytištěny i brožury, které si návštěvníci mohli volně vzít. Cesta podle navržené trasy zabere zhruba hodinu.

Dalším způsobem, jak se seznámit s vybranými částmi výstavy, je audioprůvodce. Ten je k nalezení v mobilní aplikaci *Národní muzeum v kapse*. Tato aplikace, kterou vyvinula česká technologická firma Futured a získala již několik ocenění, přesně naviguje návštěvníka na zvolené místo v budově. Děje se tak za pomoci více než 1000 tzv. Bluetooth Low Energy Beaconů, díky nimž rozpozná, kde se přesně nachází. Průvodce pro tuto výstavu je připraven jako 24 zastavení, vždy se dvěma kvízovými otázkami vztahujícími se k tématu.

## Dětská linka

Dětské linky jsou již tradiční součástí téměř každé výstavy v Národním muzeu. V nejmenších návštěvnících mají vzbudit zvědavost, v těch dospělých hravost. Ve výstavě *Muzeum od sklepa po půdu* byla dětská linka řešena pomocí polepů umístěných na některé vitríny tak, aby byly v zorném poli malých návštěvníků. Vystavena je na dialogu mezi studentkou a architektem Josefem Schulzem, který ji muzeem provází. Zvídavě putování této mezigenerační dvojice mistry komentují i další postavy, jako Josefa Náprstková nebo Paulína Nostitzová. Vedle nich navádějí k objevování dalších muzejních zákoutí i myš Elvíra a holub Emil, hrdinové z knížky Radka Malého *Dlouhá noc muzejní myši*, kterou ilustroval Filip Pošivač.

## Obtíže

Historická budova je památkově chráněný objekt. Centrální prostory, kde jsou dnes vitríny rozmístěné, nebyly nikdy zamýšleny jako výstavní prostor. To bylo respektováno i při rekonstrukci budovy. Architekt Schulz upřednostnil reprezentativnost před funkčností. Již v době dokončení budovy bylo projektu muzea



Obr. 3. Ilustrace k dětské lince. Autorka kreseb: L. Vendlová.



Obr. 4. Myš Elvíra a holub Emil, postavy z dětské linky výstavy. Ilustrace: F. Pošivač, grafika: O. Zámeš.

vyčítáno, že kromě toho, že neumožňoval rozšíření prostor, sály nemají horní světlo. Schulz také zvolil zastaralé plynové osvětlení, elektrifikován byl jen Panteon. Provoz muzea tak ale byl od začátku závislý na denním světle.

S velmi podobným problémem se potýkal i náš autorský tým. Protože nebylo možné provádět v centrálních prostorách budovy, které nemají charakter výstavních sálů, žádné stavební zásahy a protože historickým objektem jsou vlastně i samotné vitríny, nebylo možné vložit do nich osvětlení. Ochoz slavnostního schodiště nebo podstřeší má výhodu rozptýleného denního světla, které sem proniká proskleným stropem. Suterén nebo prostory u zadního schodiště tuto výhodu nemají a jsou závislé na umělém osvětlení. Restaurované historické lampy jsou však typickou ukázkou spíše elegantního než funkčního svítidla. „Člověk mění, muzeum mění,“ pronesla při přípravě expozice jedna z autorek. Při rozmístění exponátů tak autorský tým musel ve spolupráci s architektkou pracovat i s odrazem světla, zvážit barevnost a velikost exponátů a podle světelných podmínek pracovat ve scénáři i s rozmístěním témat. Na stejném principu probíhala i spolupráce s grafikem výstavy, i ten musel zohlednit světelné podmínky v jednotlivých částech budovy.

Protože výstava byla koncipována jako střednědobá expozice, tj. na delší dobu několika let, volil autorský tým primárně předměty, které snesou dlouhodobé vystavení. Nejcitlivější jsou předměty z papíru, textilie nebo specifické přírodní materiály, u nichž může dojít například k blednutí barev. U vzácných rukopisů, tisků, knih nebo grafik bylo tedy nutné přistoupit k pravidelným výměnám za předměty obdobné či v knihách listovat. Ve výjimečných případech byly originály nahrazeny kopiemi, což je ve výstavě samozřejmě přiznáno v popisech.



Obr. 5. Historický klíč od budovy Národního muzea. Foto: J. Vaněk.

## Výstava detailně

Jak již bylo nastíněno, expozice je instalována ve čtyřech patrech. Co patro, to jedno nosné téma. Témata byla zvolena tak, aby návštěvníci nebyli nuceni procházet výstavu celou, ale aby jim přesto přinesla zajímavé informace a příjemný vizuální zážitek. Pro usnadnění orientace v tak složitém rozmístění vitrín vznikl navigační systém, který formou velmi názorné a přehledné mapy, umístěné na bocích vitrín, pomáhá návštěvníkovi zorientovat se v prostoru a dle vlastního zájmu najít další témata expozice.

## Obsah

I.	Lidé (suterén)	...108
II.	Budovy (1. patro, zadní schodiště)	...116
III.	Cesty sbírek (2. patro, ochoz)	...119
IV.	Aktuální projekty (podstřeší)	...127

## I. Lidé

### Návštěvníci

Muzeum je živý a stále se vyvíjející organismus, kterému jeho smysl vtiskují návštěvníci. Roky rekonstrukce Historické budovy Národního muzea i nelehká doba pandemie covidu-19 ukázaly, jak bolestně muzeu návštěvníci chyběli. Prázdné muzeum bylo neživé muzeum. I když

dál probíhaly práce se sbírkami, výzkum, akviziční i vědecká činnost, osiřelé budovy ožily opět teprve s návratem návštěvníků.

A bylo tomu tak nepochoybně i v minulosti. V samotném začátku příprav expozice si tedy autorky položily otázku, kdo byli návštěvníci, kteří jako první začali obdivovat právě otevřený muzejní palác v čele Václavského náměstí? A jak se jim muzeum a jeho sbírky líbily?

Při práci na této části prošel autorský tým řadu návštěvních knih, aby z nich vybral zajímavé zápisy a podpisy obyčejných lidí i osobností, které muzeum navštívily. Úplně první návštěvní kniha muzea, z roku 1881, obsahuje například zápisy řady významných vědeckých osobností. Poté, co byla otevřena budova na Václavském náměstí, poctil ji svojí návštěvou i císař František Josef I. Po zpřístupnění sbírek na přelomu století – historické zaujímaly první patro, přírodovědné druhé patro – přicházelo do muzea stále více návštěvníků nejen z Čech. V knihách sice, bohužel, nezanechali názory na vystavené předměty či budovu, neopomněli ale zmínit své společenské postavení či místo, odkud do Prahy přijeli. Nejčastěji to byli učitelé, dále poštmistři, kaplani, obchodníci, starostové, rolníci či členové tělovýchovné organizace Sokol.

Ve 20. století byly expozice upravovány a modernizovány. Zároveň je začaly doplňovat výstavy, na něž bylo po 2. světové válce poprvé pamatováno i v rámci rekonstrukce muzejní budovy. Návštěvníci se tak do muzea měli důvod vracet. Vedle zápisů od školních výprav najdeme v knihách podpisy vojáků i lidí z dalších organizovaných skupin. Postupem času také návštěvníci stále více projevovali svůj názor na zhlédnuté výstavy a předměty. Často chválili minerály, mince a vyznamenání. Mezi většinou zápisů „*Výstava se nám líbila.*“ pronikly i první kritiky instalace a ojediněle i politicky motivovaných témat a jejich dobové poplatné interpretace.

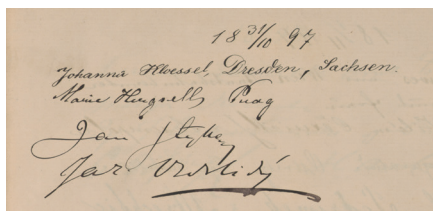
## Osobnosti

Po úvodu věnovaném návštěvníkům následuje část zabývající se lidmi, bez nichž by se Národní muzeum nikdy nestalo nejvýznamnější paměťovou institucí v Čechách. Obrozenci i jejich následovníci často propojili své životy s Národním muzeem nejen v pracovní rovině. Tito pozoruhodní lidé budovali muzeum jako zemskou instituci s bohatou kulturní tradicí a stáli rovněž u zrodu jeho sbírek. To oni museli definovat, jaká bude náplň muzea. Ještě ve 20. století si Tomáš G. Masaryk pokládal otázku, zda do muzea patří i dnes již ikonická kostra plejtváka myšoka: „*Pro nás v Čechách je přední otázkou při spořádání musea, zda-li*

*chceme míti museum země české, t. j. museum, které by hlavní těžisko bylo kladeno na uspořádání všeho toho, co slouží k poznání života českého a české země, nebo chceme-li museum všeobecné, v němž ovšem nějaká velryba nebo jiný tvor má místo. Já pravím, že má býti museum země české, lidu českého.*“ Teprve čas pomohl vytříbit akviziční směřování jednotlivých sbírek.



Obr. 6. Dámské secesní šaty, bavlna, 1900. Šaty patřily poštmistrové Marii Pukové (1878–1961). Poštovní úředníci patřili k častým návštěvníkům muzea. Foto: O. Tlapáková.



Obr. 7. Text z návštěvnícké knihy s podpisem J. Vrchlického.

Vzhledem k téměř současně otevřeným novým expozicím, ve kterých se kurátoři také věnují významným postavám dějin muzea, byla vynechána jména zakladatelů, mezi nimi na čestném místě Kašpara Šternberka, který prý muzeum vnímal jako svého „mazlíčka“, jak svěřil Václavu Hankovi. Pro tyto osobnosti byla podpora muzea posláním, službou zemi. „Svatý budiž ústav tento národu – jeho založení národní slavností, každý nějakou obět' na oltář národnosti přinášeje,“ vystihl to Josef Jungmann.

Vybrat pouhých šestnáct osobností tak, aby zastupovaly zásadní obory a zároveň pestrost aktivit, které život instituce provází, bylo náročné. Volba padla na osobnosti, které stály u zrodu instituce, jejich sbírek, časopisů, byly průkopníky nových vědeckých metod, zapsaly se do obecného povědomí, nebo byly jen jedněmi z mnoha muzejníků. Vystaveny pak byly jejich osobní předměty, sbírky, o které se zasloužily, nebo předměty související s jejich odbornou prací.

### **Jan Kefer (31. 1. 1906 – 3. 12. 1941)**

*Magií proti Hitlerovi*

Jan Kefer je v celoevropském kontextu známý především svým magickým útokem na Adolfa Hitlera. Letitým působištěm tohoto vzdělaného muže, který ovládal sedm světových jazyků, byla ovšem knihovna Národního muzea. Celoživotní láska k hudbě se odrazila v jeho spoluautorství opery *Paleček* a autorství biografie lužického skladatele Bjarnata Krawce. Aktivně se také angažoval ve skautingu. Jeho aktivity v českém hermetickém hnutí ho na čas postavily do jeho čela, když se stal předsedou společnosti *Universalia*. Jan Kefer byl zapálený vlastenec. Jeho odbojová činnost vyvrcholila aktem magické intervence proti Hitlerovu „astrálnímu tělu“. Na udání byl zatčen a následně umučen v koncentračním táboře Flossenbürg. Keferovu památku připomíná zlatý nápis před vstupem do Panteonu Historické budovy. Prezident Edvard Beneš Jana Kefra po válce vyznamenal válečným křížem *IN MEMORIAM* za statečnost při obraně národa.



**Obr. 8. Magické zrcadlo atypického konkávního tvaru. Zapůjčilo: Dokumentační centrum českého hermetismu. Foto: J. Vaněk.**

### **Franz Anton Nickerl (4. 12. 1813 – 4. 2. 1871) & Ottokar Nickerl (22. 1. 1838 – 3. 9. 1920)**

*Mecenáši se sítkou na motýly*

Otec a syn, oba vystudovaní lékaři, profesoři přírodních věd na pražské Polytechnice, byli vynikající entomologové a autoři nadčasových děl o motýlech, oba s mimořádně úzkou vazbou na Muzeum Království českého. Franz Nickerl zde od roku 1850 působil jako inspektor zoologických sbírek. Jeho výjimečnou sbírku motýlů dále rozvíjel syn Ottokar. Tragédie v osobním životě – ztráta čtyř dětí i životní lásky, manželky Christine – ho zřejmě vedla k velkorysému donátorství. Muzeu odkázal veškerý rodinný majetek včetně domu na Václavském náměstí i obrovské sbírky přírodnin, především hmyzu. Ta se odhaduje na půl milionu exemplářů. Z odkazu Ottokara Nickerla byl založen tzv. Nickerlův fond, z něhož byl financován vznik entomologického oddělení Národního muzea, nákupy dalších sbírek hmyzu a též vydávání muzejního entomologického časopisu, který vychází dodnes.

### **Jan Evangelista Purkyně (17. 12. 1787 – 28. 7. 1869)**

*Rytíř s mikroskopem*

Vystudovaný lékař se v roce 1852 stal prvním starostou „Sboru přírodnického při Společnosti Českého musea“ a právě zde navrhl vydávat časopis *Živa*, který vychází dodnes. Jeho zájmy byly neuvěřitelně pestré a talent i píle obrovské. Jeho největší objevy se týkají fungování bu-



Obr. 9. Portrét Františka Antonína Nickerla pořízený v závěru jeho života.

něk. Z teoretické fyziologie, vědy zabývající se fungováním těla, udělal vědu experimentální, užitečnou pro diagnostiku i předcházení nemocí. Zabýval se spánkem, účinkem drog, trávením, sluchem atd. Sám na sobě prováděl pokusy, pozoroval změny během několikadenní hladovky nebo procesy související s mrznutím. S Vojtou Náprstkem usiloval o emancipaci žen, překládal německou literaturu, byl poslancem českého zemského sněmu. Pár dnů před smrtí byl povýšen do rytířského stavu. Jeho myšlenka, že „Věda má každému jednotlivci tolik jisker rozkřísnouti, kolik síla zraku jeho sněsti může“, platí v každém oboru.

### Emanuel Vlček (1. 3. 1925 – 24. 10. 2006)

*Dotýkal se králů*

Lékařem se chtěl stát už od dětství, ale současně s medicínou vystudoval na Univerzitě Karlově i antropologii – vědu o člověku, stojící na pomezí přírodních a společenských věd. Po působení v akademii věd přešel v roce 1967 do Národního muzea a založil zde antropologické pracoviště. Výzkumem travertinového výlitku mozkovny z Gánovců u Popradu prokázal existenci neandertálců ve střední Evropě. Právě studie týkající se vývoje člověka ho proslavily i v zahraničí. Díky jeho výzkumům ostatků českých panovníků byla opravena některá historická fakta o životě např. Karla IV. či Jana Lucemburského. Vedle těchto panovníků a Přemyslovců zkoumal i ostatky dalších osobností, například Filipa Makedonského, Bernarda Bolzana nebo Bedřicha Smetany. Ve svých závěrech byl mnohdy velmi striktní, pozdější průzkumy moderními analytickými metodami jeho tehdejší závěry ovšem často potvrdily. Publikoval více než 500 prací, z toho přes 50 knih.



Obr. 10. Tento jestřábník (*Hieracium purkynei*) pojmenoval Ladislav Josef Čelakovský k počtě tří generací Purkyňů, tj. Jana Evangelisty, jeho syna Emanuela a vnuka Cyrila, který druh objevil. Tento druh nedlouho po objevení na své jediné lokalitě v západních Krkonoších vymizel a dnes je celosvětově vyhynulým druhem.



Obr. 11. Psací stroj prof. E. Vlčka se zprávou, diářem a letákem ze služební cesty na antropologický kongres do Tokia v roce 1968. Foto: J. Vaněk.



Obr. 12. Souprava kávových lžiček v etui, pravděpodobně dar Napoleona III. nebo jeho choti Evženie císařovně Charlottě v roce 1865, Moskva a Paříž, zlacené stříbro.

### František Kaska (12. 2. 1834 – 10. 5. 1907)

*Z lékárny do Mexika*

Lékárník František Kaska je znám především jako účastník mexické výpravy Maxmiliána Habsburského, byl ale také členem Společnosti Muzea Království českého a významným donátorem jeho sbírek. Kaska po Maxmiliánově popravě shromáždil soubor, pro který se vžilo atraktivní označení „poklad císaře Maxmiliána“. Obsahuje řády a vyznamenání, bysty, stolní soupravy, sady porcelánu a skla či obrazy. Výstižnější je pojmenování „sbírka dr. Františka Kasky“, neboť soubor obsahuje i díla vzniklá po zániku mexického císařství v roce 1867. Jako velkorysý donátor pamatoval Kaska na muzea ve své bývalé domovině, v Rakousko-Uhersku. V letech 1904–1905 věnoval Muzeu Království českého mimořádně velký meteorit a nuget zlata. Následně Kaska v závěti muzeu odkázal celou svoji unikátní sbírku. Zemřel 10. 5. 1907. Jeho sbírka doputovala do muzea přes oceán 1. 4. 1909. Dvacet masivních beden obsahovalo 1250 předmětů.

### František Palacký (14. 6. 1798 – 26. 5. 1876)

*Galantní historiograf*

Zakladatel moderní české historiografie František Palacký byl pro svoji rozsáhlou společenskou angažovanost označován za „otce národa“. Již ve 29 letech prosadil, aby muzeum vydávalo vlastní vědecký časopis, který vychází od roku 1827 dodnes. Později jako jednatel Muzejní společnosti navrhl několik změn a reforem, které skomírající ústav výrazně oživily a zapojily jej do aktivního českého národního hnutí. Vytvořil promyšlený program budování sbírek, prosadil koncepci muzea jako „obrazu vlasti“ a usiloval o zbudování jeho reprezentativního sídla. Jeho velkou knižní sbírku, čítající více než 3800 svazků, a osobní písemnosti, stejně jako osobní předměty a památky celé rodiny – Palackých, Riegrů a Bráňů



– dnes opatruje Národní muzeum. Veřejnosti je přístupný i byt rodiny s historikovou pracovnou v Palackého ulici.

### **Drahomíra Stránská (8. 12. 1899 – 24. 8. 1964)**

*Dáma evropské etnografie*

Přední československou etnografku inspiroval k životní specializaci původ z rodiny Wanklových, významných vlastenců a kulturních pracovníků, kteří se intenzivně zabývali také národopisem. V národopisném oddělení, kde působila více než dvacet let, prosazovala vědecké pojetí muzejní práce a budování a zpracování muzejních sbírek. V terénu zachránila celou řadu předmětů výjimečné hodnoty. V rámci zavádění moderních metod prezentace národopisných sbírek pořádala rozsáhlé tematicky zaměřené výstavy, např. výstavu *Slovenské Tatry – kraj a lid* v roce 1933. Největší rozsah a význam měla výstava *Bulharsko, země a lid* v roce 1938. Výstavě *Lidový modrotisk*, pořádané v roce 1951 v Letohrádku Kinských na Smíchově, předcházely akviziční cesty, kterými byly doplněny mezery ve sbírkových fondech. Tato celostátní výstava byla uspořádána společně s ÚLUV – Ústředím lidové umělecké výroby.



Obr. 13. Portrét Drahomíry Stránské v kroji od Jana Václava Mrkvičky, 1935. Foto: O. Tlapáková.

### **Renáta Tyršová (31. 7. 1854 – 22. 2. 1937)**

*Žena dvou mužů*

Všestranná žena Renáta Tyršová byla dcerou zakladatele Sokola Jindřicha Fügnera a jeho manželky Kateřiny. Výchova v duchu vlasteneckých myšlenek pokračovala po smrti otce pod vlivem rodinného přítele a spoluzakladatele Sokola Miroslava Tyrše. Aby se mohla v roce 1872 za Tyrše, staršího o 22 let, provdat, musela být Renáta zplnoletněna. Renáta Tyršová se angažovala v tělovýchovné organizaci Sokol, v dobročinném spolku České srdce a propagovala vzdělávání žen. Rovněž publikovala v oboru dějin umění a etnografie. Po smrti manžela se věnovala uchování sokolské památky jeho i svého otce. Jejich a následně i svoji rozsáhlou pozůstalost věnovala sokolskému muzeu, jehož sbírky se staly v roce 1972 základem sbírek oddělení dějin tělesné výchovy a sportu Národního muzea.

### **Josef Ladislav Píč (19. 1. 1847 – 19. 12. 1911)**

*Život za názor*

Život a dílo původně učitele a historika novověku, ze kterého se stal nejvýznamnější český archeolog přelomu století, jsou neodmyslitelně spjaty s Národním muzeem. V roce 1887 začal v Muzeu Království českého působit jako redaktor *Památek archeologických a místopisných*, prvního oborového časopisu. Roku 1893 se stal vedoucím nově vznikajícího samostatného prehistorického oddělení a správcem pravěké sbírky. Sbírkový fond podstatně rozšířily nálezy z terénních výzkumů, které zejména ve středních Čechách prováděla tzv. „Píčova družina“. Tak se označovala skupina amatérských archeologů soustředěná kolem osobnosti J. L. Píče. V letech 1894–1895 připravil první systematickou archeologickou expozici s ná-

zvem *Pravěk Čech*. Za jeho životní dílo můžeme považovat několikasvazkové *Starožitnosti země české* (1899–1909). Josef Ladislav Píč ukončil svůj život vlastní rukou kvůli vyhrocenému sporu o Rukopisy, o jejichž pravosti byl přesvědčen.

### **Evžen Strouhal (24. 1. 1931 – 20. 10. 2016)**

*Rentgenoval mumie*

Roku 1969 bylo v Náprstkově muzeu zřízeno oddělení pravěku a starověku Předního východu a Afriky, které zakládal archeolog a paleopatolog Evžen Strouhal. Během prvních let existence oddělení, které spravoval do roku 1992, podrobil Evžen Strouhal vědeckému, především radiologickému výzkumu veškerý staroegyptský mumifikovaný materiál ve sbírkách tehdejšího Československa. Na výzkumu spolupracoval s radiologem Lubošem Vyhánkem a restaurátorkou Jitkou Barochovou. Výsledkem byla krom dílčích studií kniha *Egyptian Mummies in Czechoslovak Collections*. V nedávné době na tento výzkum navázal projekt Náprstkova muzea využívající k vyšetření mumií počítačovou tomografií (CT). Strouhal se podílel též na výzkumu antropologického materiálu z vykopávek Československého egyptologického ústavu v Dolní Núbii a Abúsíru, ale i na projektech řady zahraničních institucí, včetně ohledání pozůstatků mumií královských.

### **Josefa Náprstková (8. 10. 1838 – 13. 9. 1907)**

*První česká muzejnice*

Sběratelka, mecenáška a největší donátorka muzea, kterému věnovala přes 6 tisíc předmětů, bývá právem označována jako první česká muzejnice. Josefa nastoupila v roce 1856 jako mladé děvče do služby ve vinopalně a hostinci U Halánků na Betlémském náměstí. Po smrti majitelky živnosti Anny Fingerhutové se provdala za jejího syna Vojtu Náprstka, kterému byla partnerkou v životě osobním i pracovním. Stála u zrodu Amerického klubu dam, sháněla a evidovala předměty, když Náprstek založil České průmyslové muzeum. Od známých cestovatelů, např. Emila Holuba, Josefa Kořenského či Enriqua Stanko Vráze, získala artefakty, které dnes patří do zlatého sbírkového fondu Náprstkova muzea. Ač se tato nepochybně výjimečná žena pohybovala v prostředí, které usilovalo o emancipaci žen, nikdy nevybočila z tradiční ženské role hospodyně a manželky. Svůj úděl respektovala z lásky k manželovi, neboť Vojtu skutečně ctěla a milovala.

### **Erich Herold (3. 1. 1928 – 7. 12. 1988)**

*Indolog v Africe*

Český afrikanista, muzeolog a indolog pracoval jako vedoucí oddělení v Náprstkově muzeu od roku 1959 až do své smrti. Později jako ředitel vytvořil novou koncepci vědeckého a odborného směřování muzea. V době normalizace se dostal na černou listinu a mohl pracovat jen jako kurátor. Přestože studoval indologii a klasickou filologii, „láskou“ pro něj i jeho ženu byla subsaharská Afrika a díky vytrvalému samostudiu se stal světově uznávaným afrikanistou. Zásadně se zasloužil o rozšíření africké sbírky Náprstkova muzea, mimo jiné i o vystavené předměty. Objevné byly jeho studie o africkém uzlu moudrosti a o afroportugalské slonovině, kterou identifikoval v Národním muzeu. O africkém umění a etnografii publikoval v zahraničí anglicky, německy i francouzsky. Jeho stěžejní publikace *African Art* byla vydána až po jeho smrti, v roce 1989.

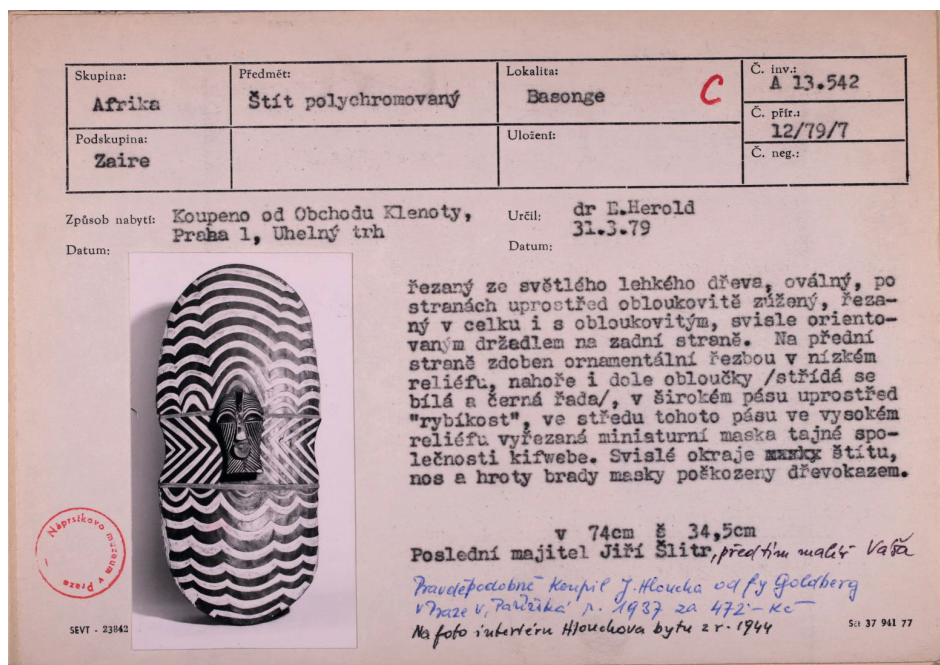


**Obr. 14.** Cestovní šitíčko v pouzdře z výbavy J. Náprstkové, kůže, perleť, 2. polovina 19. století. Foto: J. Vaněk.

## Václav Hanka (10. 6. 1791 – 12. 1. 1861)

### Muž s fantazií

Básník, filolog, překladatel a literární historik Václav Hanka byl prvním muzejním knihovníkem a kustodem historických sbírek, a tím i prvním zaměstnancem Vlastenského muzea. Čelný představitel českého národního obrození a propagátor slovanské vzájemnosti je v širším povědomí spojován s nálezy *Rukopisu královédvorského* a *Rukopisu zelenohorského* a svévolným „vylepšováním“ svěřených textů. Ve své poslední vůli Hanka vyslovil přání, aby Muzeum Království českého odkoupilo po jeho smrti od manželky Barbory vše, co by mohlo potřebovat z jeho sbírky knih, mincí a obrazů, a to za 500 zlatých. Významná část osobních knih Václava Hanky v muzejní knihovně obsahuje jeho podpisy a vlastnická razítka, ale také dedikace a vlastnoruční vpisky. Tematicky se většinou jedná o velmi cenná slavika a bohemi-ka. Muzeum opatruje i Hankovu kolekci mincí a osobní předměty, včetně portrétů.



Obr. 15. Katalogizační karta k tanečnímu štítu odborně zpracovaná E. Heroldem.

## Bohumír Lifka (24. 3. 1900 – 24. 11. 1987)

### Hrdina z knihovny

Knihovník, bibliofil a historik Bohumír Lifka spojil téměř celý svůj profesní život s Národním muzeem, kde od roku 1934 zastával funkci vedoucího Knihovny Náprstkova muzea. Zaměřoval se především na historii zámeckých a klášterních knihoven, které jeho zásluhou do značné míry přežily tragická 50. léta. Jako expert Národní kulturní komise, později Státní památkové správy, prosadil koncepci zachování zámeckých knihoven v jejich původních celcích, což se nestalo v žádném jiném státě za železnou oponou. Osobně se účastnil jejich ochrany a kontroloval jejich stav po převozech z původních zámků. V roce 1954 stál u vzniku oddělení zámeckých knihoven, jehož úkolem bylo pořízení souborného katalogu zámeckých a hradních knihoven u nás. O tři roky později se podílel na realizaci Muzea knihy ve Žďáru

nad Sázavou. Za svoji aktivitu byl však v roce 1959 obviněn z velezrady a rok vězněn, později byl rehabilitován.

### Emil Axman (3. 6. 1887 – 25. 1. 1949)

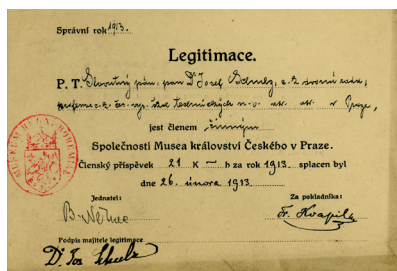
*„Já nejsem ředitel“<sup>1</sup>*

Po absolvování hudební vědy na Karlově univerzitě a skladby u Vítězslava Nováka byl Emil Axman v roce 1913 přijat jako pomocný knihovník do Knihovny Národního muzea a od roku 1915 získal toto místo definitivně. Mezi jeho povinnosti patřila též katalogizace hudebnin a správa notového archivu, který byl budován již od počátku existence muzea. Axman se jako muzikolog stal prvním kvalifikovaným správcem tohoto fondu. Od května 1945 do dubna 1946 byl pověřen vedením celého Národního muzea, díky čemuž se mu konečně podařilo prosadit založení samostatného hudebního oddělení. Základem se stal notový archiv odloučený z knihovny a sbírka hudebních nástrojů z oddělení historické archeologie. V roce 1948 definoval široce pojatou sbírkotvornou koncepci, takže se hudební oddělení od této doby stalo nejvýznamnější hudební institucí, která komplexně dokumentuje hudební kulturu na území Čech.

### Josef Schulz (11. 4. 1840 – 15. 7. 1917)

*Stavitel světských chrámů*

Architekt Josef Schulz se narodil do významné a bohaté pražské rodiny. Studoval v Praze, později ve Vídni a studia zakončil dvouletou cestou po Itálii, která se mu stala zdrojem inspirace. V Praze působil jako architekt, restaurátor, ale navrhoval i šperky nebo sklo. Josefu Schulzovi vděčí Národní muzeum za svůj reprezentativní palác na Václavském náměstí. Dne 8. 4. 1884 zvítězil se svým projektem na muzejní novostavbu v anonymní soutěži nad 26 konkurenty. V té době byl již znám jako architekt dostavby Národního divadla. Schulz navrhl muzejní budovu v neorenesančním slohu a vtiskl jednotný styl architektuře, sochařské a malířské výzdobě i všem uměleckořemeslným detailům. Osobně navrhl veškerý muzejní mobiliář, kreslil i návrhy na škrabku na boty u vstupních dveří či na krytky klíčových dírek.



Obr. 16. Legitimace J. Schulze jako člena Společnosti Musea Království českého na rok 1913.

## II. Budovy

Malý prostor v zákoutí schodiště do druhého patra byl věnován tématu muzejních budov. Institute jich dnes spravuje více než v minulosti a řada z nich se nachází i mimo Prahu. Ze všech padla volba samozřejmě na Muzejní komplex na Václavském náměstí, tj. Historickou budovu a Novou budovu Národního muzea, a dále na zástupce pěti muzejních odborných složek již zmíněných výše.

Novorenesanční palác je symbolem, akterem přelomových historických okamžiků na Václavském náměstí i místem, kde se díky Panteonu konala řada státních a slavnostních aktů. Budova sama je však národní kulturní památkou a předměty z její minulosti jsou dnes součástí muzejních sbírek. Její minulý ředitel Milan Stloukal výstižně řekl, že „...budova je nejcennější sbírkový předmět Národního muzea“. Přesto bylo již krátce po jejím dokončení jasné, že kapacitně nedostačuje živě se rozrůstajícím sbírkám. Řada soutěží na její rozšíření se však nesetkala

<sup>1</sup> „Já nejsem ředitel“ napsal 1. 9. 1945 E. Axman profesoru Emilu Michalovi. Sděluje mu, že ho funkce ředitele brzdí v jeho skladatelské činnosti. Po 11 měsících v této funkci na vlastní žádost končí.

s naplněním. Teprve připojení budovy bývalého Federálního shromáždění v roce 2006 dovršilo snahy poskytnout sbírkám i muzejníkům tolik postrádaný prostor pro výstavy, expozice i běžný provoz. Depozitáře naopak byly postupně přesunuty mimo pražské centrum, například do Horních Počernic nebo Terezína.

### Historická budova

Historická budova Muzejního komplexu byla díky umístění na horním konci Václavského náměstí svědkem řady významných dějinných okamžiků. Velkolepý palác v novorenesančním stylu dle projektu architekta Josefa Schulze vyrostl v místech Nové Koňské brány, oblíbeného promenádního místa Pražanů. Schulzův projekt označený heslem *Pro patria* zvítězil díky myšlence Panteonu – jakéhosi světského chrámu a jednoho z nejslavnostnějších prostor českých zemí. Stavba se vyšplhala na 2 miliony zlatých a byla otevřena 18. 5. 1891 slavností pořádanou Českou akademií císaře Františka Josefa pro vědy a slovesnost, která zde dočasně sídlila. Vybavování mobiliářem a umělecká výzdoba pokračovaly až do roku 1901. V roce 2018 se Historická budova znovu otevřela po několikaleté rekonstrukci, která nově zpřístupnila i kopuli nad Panteonem. Dnes zde znovu sídlí knihovna, v době vzniku této expozice se postupně zpřístupňovaly přírodovědecké a historické stálé expozice i nové výstavy.

### Nová budova

Mladší budova Muzejního komplexu na Václavském náměstí v sobě spojuje dvě zcela odlišné stavby s velmi zajímavou historií. Po zboření gotických hradeb zde stála divadelní aréna. Dolní část dnešní budovy byla postavena ve 30. letech pro Pražskou peněžní a zbožní burzu. Za války budova sloužila jako vojenské skladiště, zázemí německé opery a lazaret. Po jejím skončení bylo rozhodnuto o využití pro sídlo parlamentu. Projekt na dostavbu respektoval zachování budovy burzy, a dokonce počítal s budoucí kulturní funkcí. Nadstavba nad burzou od architekta Karla Pragera využívá mostní konstrukci a byla dokončena v roce 1974. Federální shromáždění zde zasedalo až do roku 1993, poté z budovy 15 let vysílalo Rádio Svobodná Evropa. Od roku 2006 je budova v majetku Národního muzea. Konají se zde výstavy i kulturní akce a v bývalé Sněmovně národů je instalována expozice *Dějiny 20. století* a *Dětské muzeum*.



Obr. 19. Plivátko užívané ve veřejných prostorách muzea, podle návrhu architekta budovy J. Schulze vyrobil F. Valenta, smaltovaná litina, 1890.



Obr. 17. Vzorky hornin, které byly použity při stavbě Národního muzea (např. balustráda hlavního schodiště nebo dlažba ve vestibulu). Foto: J. Vaněk.



Obr. 18. Popelníky z broušeného křišťálu, používané poslanci Federálního shromáždění, 70.–80. léta 20. století. Foto: O. Tlapáková.

## Náprstkovo muzeum asijských, afrických a amerických kultur

Obě budovy Náprstkova muzea mají pestrou historii. Jednopatrovému domu U Halánků vtiskl barokní podobu majitel rytíř Václav Krocín z Drahoberle a jméno nese po Janu Halánkovi, jenž se stal jeho vlastníkem v roce 1676. K domu už od středověku náleželo právo várečné. V roce 1826 nemovitost i s živností koupila rodina Fingerhutů (něm. Fingrhut – náprstek) a provozovala zde hostinec, pivovar, vinopalnu a obchod s kořalkami. V roce 1866 v zadní části přikoupené parcely nechal Vojta Náprstek postavit novou budovu pro Průmyslové muzeum, otevřené v roce 1874. V letech 1899–1902 byla tato budova ještě dostavěna Josefou Náprstkovou. Po roce 1948 došlo ke zbourání severovýchodní partie pivovarské části domu a byla zde zřízena zahrada. Idea zbourání domu U Halánků a jeho nahrazení muzejní novostavbou nebyla naštěstí nikdy realizována.

## České muzeum hudby

V místech dnešního Českého muzea hudby stával románský kostelík sv. Máří Magdalény a následně klášter dominikánek. Nový kostel pro klášter projektoval Francesco Ceratti v letech 1654–1709, avšak klášter byl v roce 1783 v důsledku josefínských reforem zrušen a v budově následně fungoval vrchní poštovní úřad. V souvislosti s přeměnou na četnickou stanici v roce 1850 byl barokní objekt upraven klasicistně a doplněn o působivé monumentální schodiště. Mezi lety 1918 a 1948 v budově sídlilo Zemské četnické velitelství a poté jedno z oddělení Státního ústředního archivu. Národní muzeum budovu v letech 2002–2004 náročně rekonstruovalo pro jednu ze svých složek – České muzeum hudby. To kromě tohoto objektu spravuje i další památky, například Muzeum Antonína Dvořáka v Michnově letohrádku zvaném Amerika, Muzeum Bedřicha Smetany na Novotného lávce, Památník Jaroslava Ježka a další.

## Historické muzeum

Národní památník na Vítkově<sup>2</sup> vznikl jako pietní místo legionářů, kteří bojovali za vznik Československa, a řada z nich zde měla nalézt i místo posledního odpočinku. Pochován tu měl být především prezident Tomáš G. Masaryk, ten si však přál spočinout na lánském hřbitůvku. Po 2. světové válce se tradice památníku legionářů přenesla na 2. zahraniční odboj. Pohřben zde byl neznámý voják z bojiště od Dukly, uloženy symbolické urny obětí války i významných komunistů a v roce 1953 tu bylo vystaveno balzamované tělo prezidenta Klementa Gottwalda. V roce 2000 byl Památník předán Národnímu muzeu a po celkové rekonstrukci, jejíž součástí bylo i uložení ostatků neznámého bojovníka od Zborova, zde byla otevřena historická expozice. Historické muzeum spravuje i další objekty, například Lapidárium na pražském Výstavišti, Letohrádek Kinských nebo zámek ve Vrchotových Janovicích.

## Přírodovědecké muzeum

Areál v Horních Počernicích, kde má dnes Přírodovědecké muzeum své depozitáře, pracovny, preparátorské dílny i laboratoře, sídlí na adrese Cirkusová. Od roku 1958 zde totiž po více než 30 let fungovalo zimoviště státních cirkusů. Pro část cirkusáků to znamenalo zajištění obživy mimo sezonu, pro část ztrátu svobody v roli pouhých zaměstnanců původně vlastních cirkusů. Postupně přibýly cvičné manéže a na svou dobu moderní ustájení pro tygry, lvy, slony i hrocha. Pro cirkusové zaměstnance byl postaven hotel Humberto. S výstavbou nových budov pro muzeum se započalo v roce 1996 a pro přírodovědce znamenalo přestěhování konečně dostatečný prostor pro stále se rozrůstající sbírky, dosud uložené v nevyhovujících podmínkách doslova po celé republice. Další odborná pracoviště Přírodovědeckého muzea jsou například kroužkovací stanice v Horních Měcholupech a terénní stanice na Horské Kvildě.

<sup>2</sup> V roce 2024 proběhne předání budovy Památníku Vojenskému historickému ústavu (VHÚ) Praha, čímž bude naplněn původní záměr komplexu budov na Vítkově.

## Knihovna Národního muzea

V místech Místodržitelského letohrádku stával od 12. století malý lovecký hrádek, přebudovaný Vladislavem Jagellonským. Z této přestavby se dodnes dochovala schodišťová věž s plastikou lva zakončující šnekové schodiště. Za švédského obléhání Prahy v roce 1648 v letohrádku sídlilo vojsko maršála Arvida Wittenberga. Současnou novogotickou romantickou podobu vtiskl letohrádku nejvyšší purkrabí Českého království Jan Rudolf Chotek, který se v roce 1804 zasloužil i o otevření přilehlé Královské obory jako parku pro Pražany. Od roku 1849 se zámček stal letním sídlem pražského místodržícího, tj. zástupce ve Vídni sídlícího císaře. Odtud pochází jeho dnešní název. Od roku 1946 je v letohrádku umístěn depozitář a studovna časopisů muzejní knihovny. Knihovna Národního muzea rovněž, ve spolupráci s Národním památkovým ústavem, spravuje řadu hradních a zámeckých knihoven.

## III. Cesty sbírek

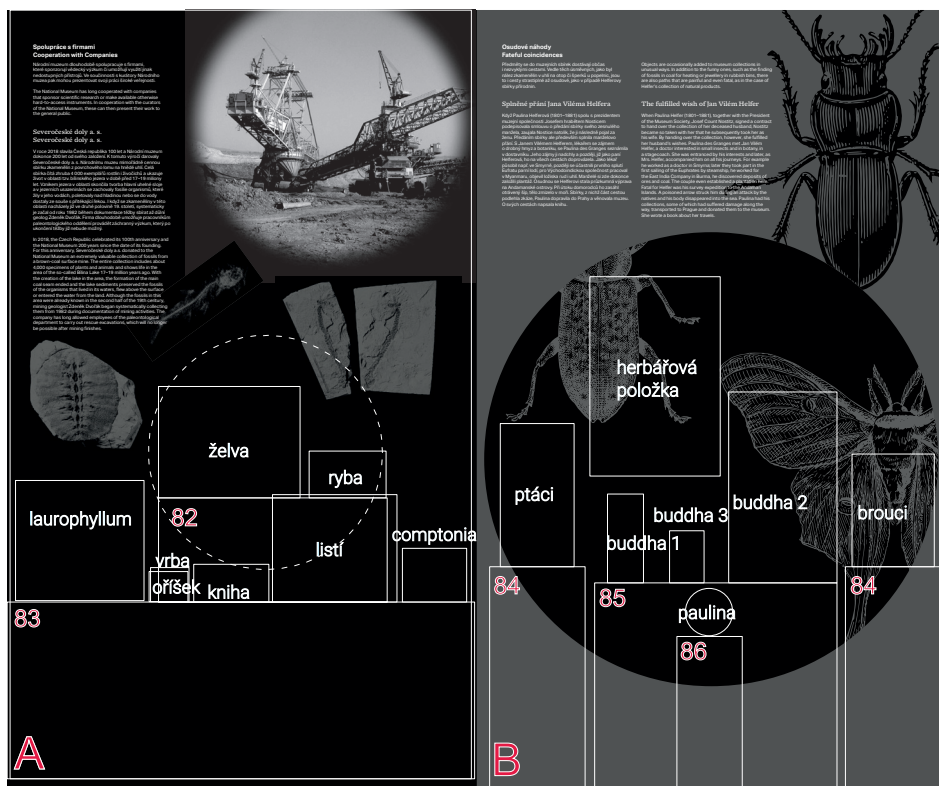
Snad nejpestřejší a ostatně i rozsahem největší je téma věnované způsobům, jakými se sbírkové předměty ocitají v muzeu. Dalo by se nazvat *Jak se sbírky dostávají do muzea?* a představuje výběr z někdy těžko uvěřitelných příběhů, které provází budování sbírky, získávání jednotlivin i velkých sbírkových konvolutů. Sbírkové předměty autorky ve spolupráci s kurátory vybíraly tak, aby ukázaly pestrost způsobů jejich nabývání. Každé takové téma by ale svým rozsahem mohlo vydat na samostatnou výstavu, knihu, možná i kriminální film. Kdo by věřil, že se podaří získat značnou část ukradených typářů dohledáváním na světových aukcích starožitností nebo že neznámý návštěvník zanechá na muzejní vrátnici poklad středověkých mincí a jeho totožnost se nikdy nepodaří zjistit. Při vyplňování „způsobu nabytí“ v muzejních databázích je často těžké vybrat odpovídající variantu z předdefinovaných polí, jako jsou „dar, koupě, nález, převod či sběr“, neboť cesty sbírek jsou mnohdy dramatičtější. Následující příklady reprezentují vždy jen jeden případ konkrétního způsobu nabytí.

### 1. Osudové náhody

Předměty se do muzejních sbírek dostávají občas skutečně nezvyklými cestami. Vedle těch úsměvných, jako byl nález zkamenělín v uhlí na otop či šperků u popelnic, jsou to i cesty strastiplné až osudové, jako v případě Helferovy sbírky přírodnin.



Obr. 20–22. Sběry J. V. Helfera. Loboš červenočerný (*Cymbirhynchus macrorhynchos*) ze sbírky myanmarských ptáků. Luštěnice lepkavá (*Cleome viscosa*), kterou sebral v roce 1836 nedaleko Kalkaty (rostlina je využívána v lidové medicíně, semena se používají i v indické kuchyni; sběry Helfera označoval visačkou s číslem a někdy i textem s popisem rostliny, které doplňovala jeho manželka Paulina). Mramorový Budha z 18. století, do Prahy byl z Barmy/Myanmaru dovezen Paulinou Helferovou. Foto: J. Vaněk.



Obr. 23. Vizualizace rozvržení předmětů a grafiky ve vitrině k tématům *Spolupráce s firmami* a *Osudové náhody*. Návrh: E. Jarošová.

### Splnění přání Jana Viléma Helfera

Když Paulina Helferová (1801–1881) spolu s prezidentem muzejní společnosti Josefem hrabětem Nosticem podepisovala smlouvu o předání sbírky svého zesnulého manžela, zaujala Nostice natolik, že ji následně pojal za ženu. Předáním sbírky ale především splnila manželovo přání. S Janem Vilémem Helferem, lékařem se zájmem o drobný hmyz a botaniku, se Paulina des Granges seznámila v dostavníku. Jeho zájmy ji nadchly a později, již jako paní Helferová, ho na všech cestách doprovázela. Jako lékař působil např. ve Smyrně, později se účastnili prvního splutí Eufratu parní lodí, pro Východoindickou společnost pracoval v Myanmaru, objevil ložiska rud i uhlí. Manželé si zde dokonce založili plantáž. Osudnou se Helferovi stala průzkumná výprava na Andamanské ostrovy. Při útoku domorodců ho zasáhl otrávený šíp, tělo zmizelo v moři. Sbírkou, z nichž část cestou podlehla zkáze, Paulina dopravila do Prahy a věnovala muzeu. O svých cestách pak napsala knihu.

### 2. Spolupráce s firmami

Národní muzeum dlouhodobě spolupracuje s firmami, které sponzorují vědecký výzkum či umožňují využití jinak nedostupných přístrojů. V součinnosti s kurátory Národního muzea tak mohou prezentovat svoji práci široké veřejnosti.

#### Severočeské doly a. s.

V roce 2018 slavila Česká republika 100 let a Národní muzeum dokonce 200 let od svého založení. K tomuto výročí darovaly Severočeské doly a. s. Národnímu muzeu mimořádně



cennou sbírku zkamenělin z povrchového lomu na hnědé uhlí. Celá sbírka čítá zhruba 4000 exemplářů rostlin i živočichů a ukazuje život v místě tzv. bílinského jezera v době před 17–19 miliony let. Vznikem jezera v oblasti skončila tvorba hlavní uhelné sloje a v jezerních usazeních se zachovaly fosilie organismů, které žily v jeho vodách, poletovaly nad hladinou nebo se do vody dostaly ze souše s přitékající řekou. I když se zkameněliny v této lokalitě nacházely již ve druhé polovině 19. století, systematicky je začal od roku 1982 během dokumentace těžby sbírat až důlní geolog Zdeněk Dvořák. Firma dlouhodobě umožňuje pracovníkům paleontologického oddělení provádět záchranný výzkum, který po ukončení těžby již nebude možný.

### 3. Vlastní sběry

Vlastní sběry, které probíhají nárazově i systematicky na území republiky či v zahraničí, tvoří jednu z důležitých akvizičních činností kurátorů Přírodovědeckého muzea. Získaný materiál slouží jak pro další výzkum, tak jako archiv údajů o živé i neživé přírodě a jejích proměnách.

#### Výzkum pralesů v Amazonii a východních Andách

Podstatnou část sbírky obojživelníků a plazů Národního muzea získali muzejní zoologové během 24 výzkumných výprav do Bolívie, Brazílie a Peru. Pracovníci zoologického oddělení studují jihoamerické obojživelníky a plazy více než 20 let. Soustředí se na oblast nížinné Amazonie a přilehlých svahů východních And s cílem poznat druhovou rozmanitost deštných a mlžných lesů a získat potřebné argumenty pro ochranu amazonského pralesa. Cennými výsledky této práce jsou popisy 27 pro vědu zcela nových rodů a druhů žab a ještěřů. Cesta k vědeckému popsání neznámých druhů je ovšem nesnadná. Studovaná zvířata je nutné nejdříve nalovit v nepřístupném terénu a poté získat oficiální povolení k jejich vývozu. Vyřizování všech povolení a zpracování vědeckého materiálu je náročný proces, který se může protáhnout až na několik let. Než tedy vědci své sběry do muzea dovezou, mohou jejich objevy snadno ztratit prvenství.



Obr. 24. Sběry obojživelníků a plazů z Bolívie a Peru. Foto: J. Vaněk.

### 4. Expedice

Expedice je výzkumnou cestou, doprovázenou často vlastními sběry. Mezi nejslavnější přírodovědecké výpravy Národního muzea patří tříměsíční paleontologická expedice *Magreb 1974* do severní Afriky, třítydenní *Hamada 2014* do Maroka nebo tři téměř půlroční entomologické cesty do Íránu v 70. letech 20. století.

#### Expedice Obenberger

Meziválečná sběrná expedice (květen–červen 1930) do severní Afriky byla organizována tehdejším vedoucím zoologie Janem Obenbergerem. Do muzea se díky ní dostaly i sběry z lokalit, které jsou dnes již obtížně dostupné. Už na počátku celou akci ohrozily spory s jednatelem muzejního správního výboru, botanikem Karlem Dominem, který měl vlastní plány a Obenbergerova výprava



Obr. 25. Fenek berberský (*Vulpes zerda*) je druh lišky přizpůsobený životu v poušti. J. Baum tohoto fenka dovezl z Tuniska, choval ho jako domácí zvíře a pojmenoval Felix. Foto: J. Vaněk.

mu snižovala šanci na jejich úspěch. Přestože se muzeum od cesty distancovalo, nemohla už být zcela zrušena, neboť ministerstvo poskytlo dotaci ve výši 30 000 Kč. Domin znemožnil i zápůjčku speciálně upraveného auta od firmy Morris. Čtyři asistenti proto odjeli vlakem a s Obenbergerem, který byl oficiálně na dovolené, se jen v jižní Francii setkali. Cesta by nebyla možná bez pomoci dobře situovaného Jiřiho Bauma, zoologa se zaměřením na ornitologii a arachnologii, který během expedice zakoupil za 8000 franků automobil a také si na expedici vedl podrobný osobní deník.

## 5. Dar dědiců

Jakýkoli dar je znakem lásky a velkorysosti. To platí i pro dary Národnímu muzeu. Dědicové tvůrce cenné sbírky či majitele jednotlivých artefaktů si váží toho, že poselství darovaných vzácných předmětů se na půdě muzea dlouhodobě uchová a bude sloužit dalším generacím obdivovatelů.

### Ilustrace hub od malíře Bohumila Vančury

Akademický malíř Bohumil Vančura (1922–2013) byl významným ilustrátorem přírodovědecké literatury, zejména knih o motýlech, houbách a rostlinách. Vystudoval Vysokou školu uměleckoprůmyslovou v Praze, kde absolvoval u profesora Emila Filly. Ve spolupráci s mykologem Národního muzea Mirko Svrčkem namaloval ilustrace pro knihu *Houby* (Artia, 1987), která pak byla přeložena do mnoha světových jazyků. Vančurovy ilustrace hub patří k nejlepším, jaké kdy u nás vznikly. Malířova dcera a syn je v roce 2015 darovali do sbírek mykologického oddělení muzea se slovy: „*Otec měl v Národním muzeu řadu přátel a spolupracovníků. Muzea si velice vážil a nás děti odmalička brával s sebou na pracovní schůzky. Vitríny s exponáty, které jsme směli okukovat, byly pro nás základem úcty k muzeu. Proto jsme se rozhodli darovat tam otcovy akvarelové kresby hub, a tím uzavřít jeho spolupráci s Národním muzeem v oblasti mykologie.*“

## 6. Opuštěné předměty

V muzeu se občas ocitnou i předměty od neznámého dárce. Balíčky s nejrůznějšími věcmi přicházejí do muzea poštou bez udání odesílatele či je návštěvníci zanechají na muzejní recepci. Po posouzení kurátory se často stanou součástí sbírek, bohužel bez vlastního příběhu.

### Stříbrné groše

Velmi netradičním způsobem byl do sbírek muzea získán mincovní poklad značné historické i finanční hodnoty. Neznáme přesné místo nálezů, pouze přibližné určení do severozápadních Čech. Poklad zanechal v muzeu v roce 1992 neznámý návštěvník, který se již nevrátil. Jedná se o hromadný nález stříbrných mincí z poloviny 15. století. Kromě pražských grošů a drobných mincí tvoří jeho významnou součást také groše míšeňské. Právě tyto zahraniční ražby nahrazovaly v peněžním oběhu po roce 1423, kdy přestal být v kutnohorské mincovně vydáván pražský groš, stále vzácnější domácí kvalitní minci. Skutečnost, že byly u nás v 15. století míšeňské groše oblíbeným platidlem, dokládá mincovní řád Jiřiho z Poděbrad z 5. 6. 1469, který jejich přijímání obyvatelstvem na rozdíl od ostatních cizích mincí výslovně povoloval.

## 7. Výzva k výstavě

K obohacování sbírek muzea dochází i prostřednictvím veřejných výzev v on-line prostředí, tisku a dalších médiích. V posledních letech se tímto způsobem podařilo získat předměty především pro společenskovědně zaměřené výstavy, například *Republika, Monarchie* nebo *1968*.

### Zlatá? šedesátá a Beatlemanie

Ve spolupráci Historického muzea a Českého muzea hudby se realizovala výzva k výstavám *Zlatá? šedesátá a Beatlemanie*, které se zároveň konaly v Národním památníku na Vítkově a v Českém muzeu hudby v letech 2010–2011. Sbírkový Historického muzea se tehdy rozrostly o celou řadu artefaktů, které jsou dnes často označovány jako retro, např. užitkové předmě-

ty v bruselském stylu, oděvy a doplňky, značné množství bižuterie, dobové dokumenty a doklady. Sbírký Českého muzea hudby byly doplněny především o hudebniny, hudební tiskoviny, zvukové nosiče a fotografie. Řadu předmětů, které muzeum získalo, mohli následně dárci vidět jako součást uvedených výstav.

## 8. Pátrání po ukradených předmětech

První vloupání do muzea se odehrálo již v roce 1825. Zloději ukradli knihy, které nakonec jen rozházeli v zahradě. Bohužel 259 kusů šperků a uměleckých předmětů, které odcizil neznámý pachatel v roce 1928 přímo z expozice, se nikdy nenašlo.

## Sbírka pečetních typářů

Sbírka pečetidel byla v Národním muzeu budována již od počátku jeho existence a do 90. let 20. století se podařilo shromáždit 1325 kusů. Koncem května 1995 však sbírka utrpěla velkou škodu po vloupání do tehdejšího archivního depozitáře v zámku v Křinci u Nymburka. Ztratilo se tehdy 647 pečetidel, vesměs těch nejstarších či vyrobených z drahých kovů. Pachatel vloupání zůstal neodhalen, v průběhu následujících let se však podařilo alespoň některá pečetidla do sbírek vrátit. První část ztracených pečetidel se objevila v roce 1998 v katalogu bamberské aukční síně Badum a za součinnosti české i německé policie se do muzea navrátilo 185 pečetidel. Během dalších let se podařilo dohledat a získat zpět dalších 65 kusů, z nichž poslední dorazila poštovní zásilkou v roce 2012. I přes uvedenou ztrátu je tato sbírka jednou z nejvýznamnějších kolekcí pečetidel na území České republiky.

## 9. Terénní výzkumy

Terénní výzkumy konané jak v přírodě, tak i mezi lidmi pomáhají dokumentovat aktuální dění, ale mohou sloužit i k upřesnění stávajících znalostí nebo rozšíření sbírek. Některé terénní výzkumy jsou zároveň záchranné – jejich cílem je zachovat co nejvíc informací o lokalitě ohrožené zničením.

## Etnografické sběry na Mostecku v 60. letech

Otevírání velkolomů na hnědé uhlí na Mostecku vedlo ve 2. polovině 20. století k devastaci kulturní krajiny, kde se po staletí setkávali Češi s Němci, průmysl se zemědělstvím a úrodné roviny podél Ohře a Bíliny se strmými svahy Českého středohoří a Krušných hor. V regionu proto probíhaly záchranné výzkumy. Dokumentaci zanikajících obcí se věnovali v 60. letech také etnografové z národopisného oddělení Národního muzea. Předměty získané od místních lidí nebo nalezené v opuštěných domech krátce před zbouráním upomínají na zmizelé podoby všedního života i způsobů obživy obyvatel Souše u Mostu. Souš (Tschausch) se nacházela na břehu dnes již za-



Obr. 26. Projektor Meopta AM8 na 8 mm filmy, kov, 60. léta 20. století. Foto: O. Tlapáková.



Obr. 27. Opuštěný dům v Souši u Mostu před zbouráním.

niklého Komořanského jezera a je doložena již ve 14. století. V 19. století za prací přicházející čeští horníci převážili nad původním německým zemědělským obyvatelstvem. Obec zanikla v průběhu 60. let, jen menší část byla připojena k novému Mostu.

## 10. Převod

Jedním z méně běžných způsobů nabývání sbírek je převod správy nebo bezúplatný převod vlastnictví od státních organizací a orgánů státní správy a jim na roveň postavených orgánů. Tímto způsobem mohou paměťové instituce získat i zcela výjimečné předměty.

## Nonvaleury

Dne 8. 12. 2017 bylo do sbírek Národního muzea převezeno z depozitu České národní banky dvěma obrněnými vozy 202 beden plných historických papírových platidel. Soubor tzv. nonvaleurů, tj. znehodnocených bankovek, čítající neuvěřitelných 7 238 267 kusů vznikl od posledních dnů druhé světové války do konce 40. let 20. století. Převážně obsahuje peníze německé provenience, jako jsou předválečné i válečné říšské marky a několik variant peněz určených pro wehrmacht jako žold, tzv. cestovní peníze atd. Kromě toho se podsběrka skládá z řady bankovek okupovaných zemí, např. Francie, Nizozemska, Řecka, Rumunska, Chorvatska, Srbska, Rakouska apod. Zajímavostí jsou také okupační peníze spojeneckých armád určené pro Maďarsko, Rakousko a Německo.

## 11. Spolupráce s ÚZSVM

Úřad pro zastupování státu ve věcech majetkových hospodaří s vlastnictvím státu, soukromým majetkem zabaveným v rámci soudního rozhodnutí nebo pozůstalostí bez dědiců. Pokud získá pod svoji správu předměty s historickou hodnotou, zdarma je nabízí kulturním institucím.

### Vybavení domu ve Strašnicích

V březnu 2021 nabídl ÚZSVM územní pracoviště Praha kurátorům Národního muzea prohlídku vily ve Strašnicích, jejíž majitelé zemřeli bez dědiců. Vybavení interiéru obsahovalo nejen běžné předměty, ale i řadu cenných artefaktů. Vedle předválečných módních oděvů a doplňků též historické elektronické přístroje, sklo, porcelán, keramiku, fotoalba nebo reklamní obaly. K nejzajímavějším předmětům v rozsáhlém souboru více než 400 položek patří dřevěná mechanická pračka značky Moloch ze 30. let a prvorepubliková konfekční obuv v originálních krabicích. Unikátní je rovněž značné množství klobouků pocházejících částečně zřejmě z produkce jedné z majitelek vily, která v mládí provozovala modistický salon.

## 12. Veřejná sbírka

Založení Národního muzea, stejně jako stavba jeho budovy na Václavském náměstí a obdobně i budovy Národního divadla byly možné jen díky nadšení vlastenců a celonárodním sbírkám. Veřejné sbírky ovšem pomáhaly i při koupi hodnotných kolekcí.

### Pachlova sbírka

Sběratel Josef Pachtl (1800–1853) se jako stavební inženýr účastnil zemních prací po celých Čechách a podařilo se mu tak vybudovat mimořádnou soukromou kolekci středověkých předmětů. Jeho sbírka byla dokonce větší než tehdejší sbírka muzea. Obsahovala především



Obr. 28. Dámské kombinované celokožené lodičky, československá konfekce, 1935–1936; krabice od bot československé konfekční značky Josef Kabele, 1936–1940; dámský letní klobouk s bandó, tzv. kanotier, palmové vlákno, kolem 1938. Foto: J. Vaněk.

zbraně a zbroj, ale i řadu unikátů, např. nejstarší sochařskou podobiznu Jana Žižky či domnělou mísu slovanské bohyně Živy, ve skutečnosti křesťnů mísu z vyšehradského kostela. Muzejníci František Palacký, Václav Hanka a Josef Vojtěch Hellich usilovali o získání sbírky již od roku 1842. V roce 1850 byl Pachel přeložen do Vídně a muzeum se snažilo zachránit jeho sbírku před vývozem. Pachel za ni ovšem požadoval ohromnou sumu 6000 zlatých. Ve veřejné sbírce nejvíc přispěl excísař Ferdinand, dále šlechta, církev, měšťané, inteligence i lidé z venkova. Vybralo se 6558 zlatých a soubor položil základ muzejním historickým sbírkám.

### 13. Nákupy Ministerstvem kultury ČR

Díky dotaci Ministerstva kultury ISO je možné každoročně zakoupit předměty a sbírky mimořádného významu, které by jinak pro muzeum byly finančně nedostupné. Takto byly získány například vzácné hudební nástroje nebo pozůstatosti významných osobností.

#### Sbírka Mnislava Zeleného

V letech 2019 a 2020 byla pro prezentaci mimoevropského umění v Náprstkově muzeu zakoupena díky dotaci Ministerstva kultury ČR celoživotní sbírka etnografa a popularizátora zájmu o původní kultury Ameriky Mnislava Zeleného (nar. 1943). Jedná se o kolekci více než pěti stovek předmětů od 39 etnik amazonské pánve z Kolumbie, Ekvádoru, Peru, Venezuely a Brazílie, kterou cestovatel shromáždil během svých výprav do Amazonie v letech 1969–2018. Jeho sbírka reprezentuje padesát let v tak paradoxním prostoru, jakým je amazonský prales, kde se na jedné straně udržují tradice staré tisíce let, na druhé straně dochází k tak masivní devastaci životního prostředí a asimilaci původního obyvatelstva, že v některých oblastech kultura, tradice a jazyky mizí doslova ze dne na den.

### 14. Konfiskace

Poválečné vysídlení německého obyvatelstva českých zemí se neobešlo bez důsledků pro sbírky muzejní povahy. Na základě Benešových dekretů došlo v roce 1945 ke konfiskaci obrovských majetků a v souvislosti s vysídlením Němců k přerušení správy muzeí nacházejících se v sudetských městech.

#### Městské muzeum v Kraslicích

Na počátku 50. let 20. století dorazil do Náprstkova muzea německy psaný dopis, ve kterém jeho pisatelka upozornila na to, že na hřbitově v Kraslicích mělo dojít k pochování staroegyptské mumie. Václav Šolc, ředitel Náprstkova muzea, kontaktoval v té věci místní národní výbor, odkud se mu dostalo odpovědi, že nešlo o staroegyptskou mumii, ale údajně o mrtvolu průmyslníka a místního mecenáše Richarda von Dotzauera (1816–1887). Teprve později národní výbor připustil, že skutečně mohlo jít o mumii z muzea, které bylo po odsunu německého obyvatelstva zrušeno a jehož exponáty byly doslova našlapány do bývalé městské věznice. Za spolupráce veřejné bezpečnosti Václav Šolc zajistil exhumaci nebohé mumie. Ta však byla natolik poškozená, že ji nešlo zachránit. Ve sbírkách Náprstkova muzea se dnes již nachází pouze její dřevěná rakev.



Obr. 29. Toulec na šípky, Hixkaryana, Río Nhamundá, Brazílie, 1989. Foto: J. Vaněk.

## 15. Akvizice od cestovatelů

Fenomén cestovatelství na prakticky profesionální úrovni se zrodil koncem 19. století. Zásadní podporu nacházeli cestovatelé u manželů Náprstkových. Významné etnografické sběry známých cestovatelů, např. Emila Holuba, Josefa Kořenského, Otokara Fiestmantla nebo Enriqua Stanko Vráze se tak dostaly do sbírek Náprstkova muzea.

### Sbírky Enriqua Stanko Vráze

Vrázova sbírka v Náprstkově muzeu čítá stovky předmětů z Afriky, Asie a hlavně Ameriky. Původ Enriqua Stanko Vráze (1860–1932) je sice zahalen tajemstvím, přesto patřil k nejznámějším českým cestovatelům, velmi úzce napojeným na české vlastenecké a krajanské prostředí včetně Vojty Náprstka. Díky Vrázovi se Náprstkovo průmyslové muzeum začalo nenápadně transformovat směrem k mimoevropské etnografii. V Náprstkově muzeu se Vráz dokonce seznámil se svou budoucí ženou Vlastou, dcerou Augusta Geringera, nakladatele chicagských krajanských novin *Svornost*. Vráz byl i skvělým fotografem, spisovatelem a vynikajícím etnografem. O jeho erudici svědčí nejen jeho cestopisy naplněné etnografickými poznámkami, ale i předměty, které na svých cestách shromáždil a které téměř výlučně posílal Náprstkovým. Jeho kolekce etnografik z povodí Orinoka a Amazonky patří ke skvostům i v kontextu světových muzeí.

## 16. Mecenášství

Od založení muzea patřily k základům jeho sbírek rozsáhlé soukromé kolekce, které jejich majitelé instituci velkoryse věnovali. Prvním mecenášem byl Kašpar hrabě Šternberk darem herbáře s 20 000 položkami a další ho následovali, např. Václav Měřička svojí unikátní sbírkou řádů a vyznamenání v roce 1996.

### Šedivova sbírka kuriozit

Nezanedbatelnou skupinu mezi hudebními nástroji tvoří dary často celoživotně budovaných sbírek. Zajímavou skupinu mezi těmito sběrateli představují výrobci hudebních nástrojů, k nimž patřil i Josef Šediva (1853–1915), výrobce žestvových dechových nástrojů původem ze Semil, který se usadil v Oděse. Jeho sbírka se od ostatních liší především tím, že zatímco sběratelství v pravém slova smyslu zastupuje jen několik exemplářů, její převážnou část tvoří vlastní Šedivovy nástroje, včetně jeho vynálezů a vylepšení. Šediva je daroval postupně v průběhu několika let Muzeu Království českého s cílem obohatit sbírky této instituce, ke které ho očividně vážaly silné vlastenecké ideály. Celkem věnoval muzeu 174 hudebních nástrojů a příslušenství, ale i fotografie, tiskopisy a vlastní příručku pro stavbu žestvových nástrojů, která je ojedinělým dokladem řemesla své doby a neměla ve své době ve světě obdoby.

## 17. Zestátnění majetku

V poválečném období byly muzejní sbírky podstatně rozšířeny z Fondu národní obnovy a zejména pak Národní kulturní komise, tj. o šlechtický a církevní majetek zestátněný v roce 1948. Uložení v muzeích umožnilo zachránit mimořádně cenné artefakty a soubory, které se v mnoha případech vrátily původním majitelům v rámci restitučního řízení po roce 1989.

### Hudební nástroje z kláštera v Oseku

Cisterciácký klášter Osek patřil k předním českým klášterům spjatým s bohatě rozvinutou hudební kulturou. Poukazují na to především inventáře zaznamenávající mj. světské a instrumentální skladby a dokládající široké spektrum používaných hudebních nástrojů. Zestátněné hudební sbírky, jejichž objem byl téměř totožný s dosavadním počtem sbírek, představují především nástroje církevního a šlechtického původu. V rámci Národního muzea tvoří velmi cenné jádro sbírky, a to jak po stránce rozsahové, tak i po stránce kvalitativní. Jejich hodnota přitom nespočívá pouze v cenách jednotlivých nástrojů, ale především v kompaktnosti dochovaného celku a dalších materiálů, které umožňují jeho zasazení do širších historických souvislostí.



Obr. 30. Moderaton barytonový s neobvyklým zkřížením korpusu do tvaru neúplné osmičky je jedním z posledních známých vynálezů Josefa Šedivy, 1901–1908.



Obr. 31. Ilustrace Ludmily Jiřincové k sbírce intimní lyriky *Maminka* od Jaroslava Seiferta, akvarel, 1986.

## 18. Odkaz

Řada sběratelů či umělců se nedokáže se svou celoživotní vášní rozloučit, přesto ale chce zanechat budoucím generacím trvalý odkaz. Na muzeum proto pamatují ve své závěti. To se tak stává jejich nástupcem v péči o sbírky, umělecké artefakty, osobní věci, a dokonce domy.

### Sbírka Ludmily Jiřincové

Grafička, malířka, ilustrátorka a sběratelka Ludmila Jiřincová (1912–1994) patřila mezi nejvýraznější představitelky české moderní grafiky. Svou tvorbou ovlivnila generace nejen českých grafiků. Její celoživotní vášní bylo i sběratelství uměleckých předmětů, kterými zaplnila zvláště svůj pražský ateliér v Ostrovní ulici. Národní muzeum nakupovalo do svých sbírek pravidelně její díla, a snad i proto se Ludmila Jiřincová v roce 1988 rozhodla uvést do své závěti, že po smrti bude vybavení jejího pražského ateliéru předáno Národnímu muzeu za účelem trvalého vystavení. Závěť byla naplněna, a Národní muzeum tak získalo sbírku historického nábytku, národopisných předmětů, porcelánu a skla, obrazů, grafik, knih, osobních a dalších uměleckých předmětů. Součástí rozsáhlého souboru byly dokonce i hračky, archiváře a fotografie zcela mimořádné hodnoty z pozůstalosti Jana Zrzavého.

## IV. Aktuální projekty

Ve čtvrtém patře, v tzv. podstřeší, kam se před rekonstrukcí návštěvníci nemohli podívat a kde se dnes vstupuje do kopule, místa s jedinečným výhledem na celou Prahu, je umístěno téma věnované současným muzejním projektům. To představuje muzeum jako živou, otevřenou instituci, která se věnuje dokumentaci současné společnosti i nejnovějších problémů, které hýbou českou veřejností. Aktuální témata návštěvníkům mimo jiné prezentují skutečnost,

že to, co nás nyní obklopuje, co zažíváme, se může v budoucnu stát historickým artefaktem, a i návštěvníci tak mohou pomoci budovat sbírky Národního muzea. Zároveň představuje téma i vhled do muzejního zákulisí. Prezentovány jsou zde současné úkoly, odborná činnost muzejníků a spolupráce s dalšími institucemi, naznačena je i denní rutina, např. v podobě práce s databázemi, digitalizace sbírek či tvorby edukačních programů apod.

## 1. Dokumentace dění ve veřejném prostoru

Jednou z mnoha oblastí, kterým se věnuje oddělení novodobých českých dějin Národního muzea, je dokumentace demonstrací a politických protestů a snaha o uchování jejich historické stopy prostřednictvím hmotných dokladů, zejména politických transparentů.

### Ženský aktivismus

Mezi dokumentovaná témata náleží také různé podoby ženského aktivismu, upozorňující na problémy, kterým ženy v současné společnosti čelí a které pandemie koronaviru ještě zdůraznila. Do sbírky jsou přijímány předměty zachycující hlavní témata a požadavky, jež ve veřejném prostoru, na náměstích a v ulicích, zaznívají. Jedním z nejpalčivějších problémů, na něž se současný ženský aktivismus soustředí, je násilí na ženách. K zásadním patří také nerovnoměrné rozdělení práce v domácnosti a společenské a finanční nedocenení významu péče, kterou ve valné většině, ať již ve formě povolání, například ve zdravotnictví a sociálních službách, nebo v rodině vykonávají právě ženy. Problémem je též sexistická reklama. Dlouhodobě se pak k tématům mezinárodního ženského aktivismu řadí reprodukční práva žen, která v poslední době v řadě zemí čelí silnému tlaku konzervativních sil.

## 2. Dokumentace současnosti

Muzejní sbírky se netýkají jen dob minulých. Jedním z úkolů muzea jako paměťové instituce je také zaznamenávat aktuální proměny přírody i společnosti. Nyní prováděné sběry a dokumentace pomáhají uchovat příštím generacím současné předměty i s jejich kontextem.

### Tramping v etnografickém oddělení

Trampské hnutí má více než staletou historii, do pozornosti muzeí se ale postupně dostávalo až od konce 20. století. Iniciativu v tomto směru vyvíjeli i sami trampové. Národní muzeum tak v roce 2009 začalo dlouhodobou spolupráci se spolkem Naše muzeum, který shromažďuje a do muzea předává předměty z darů i pozůstatostí jednotlivých trampů a trampských osad. Část fondů byla poprvé představena na výstavě *Nové pověsti české* v roce 2010, následovaly další výstavy i dokumentační, publikační a akviziční činnost vyvíjená již přímo muzeem. Počet předmětů ve fondu trampingu se díky desítkám dárců dnes blíží k počtu deseti tisíc a zahrnuje jak cenné historické kroniky a památky na významné trampské osobnosti, tak i předměty každodenní potřeby, výtvarné umění nebo dokumenty upomínající na pestré podoby trampingu v české populární kultuře i při soukromém trávení volného času.



Obr. 32. Vyřezávaný totem inspirovaný uměním severoamerických Indiánů. Darovaly trampské osady z Ivanky při Dunaji, autor Dušan Lahula – Bakala.



### 3. Spolupráce se sportovními a tělovýchovnými organizacemi

Oddělení dějin tělesné výchovy a sportu kooperuje s řadou významných sportovních a tělovýchovných organizací v Čechách. Jmenujme např. Českou obec sokolskou, Fotbalovou asociaci, Český svaz ledního hokeje, Český volejbalový svaz, Českou ragbyovou unii, Český atletický svaz a další.

#### Český olympijský výbor

Od počátku 90. let 20. století spolupracuje oddělení dějin tělesné výchovy a sportu s Českým olympijským výborem, který do sbírek pravidelně daruje akvizice ze své činnosti a mezinárodních aktivit. Díky dlouholeté součinnosti má Národní muzeum blíže i k jednotlivým olympionikům, kteří rovněž osobně do sbírek přispívají. Národní muzeum tak může snáze dokumentovat významné sportovní úspěchy našich sportovních reprezentantů. Velmi zajímavou součástí těchto akvizic jsou kolekce oděvů určené pro reprezentující sportovce na olympijských hrách. Čeští návrháři dávají jejich designu pravidelně hlubší smysl, čímž je činí zcela jedinečnými. Například symbolem her v Londýně se v roce 2012 stala kolekce s motivy slavného obrazu Františka Kupky.

### 4. Partnerství

Téměř od počátku byla vlastníkem muzea Společnost Vlastenského muzea. Financovala nákupy sbírek i běžný provoz. Bez pomoci mecenášů a Země české by to ovšem nebylo možné. Od 1. 1. 1949 je muzeum majetkem státu. Mezi sponzory, patrony, mediálními partnery a dalšími příznivci muzea má i dnes Společnost své čestné místo.

#### Společnost Národního muzea, z. s.

Činnost Společnosti se zaměřuje na popularizaci přírodovědných a humanitních věd a širokých aktivit Národního muzea. Tradičně důležitým aspektem činnosti spolku je podpora muzea, která probíhá ve formách finančních, akvizičních a propagačních. Díky Společnosti Národního muzea se podařilo restaurovat četné sbírkové předměty muzea – malované portréty osobností, historický nábytek, tiskařské stroje. Do sbírek byly zakoupeny cenné paleontologické nálezy, antická váza či soubor knih z osobní knihovny spisovatele Ignáta Herrmanna. Společnost finančně podporuje i vydávání Sborníku Národního muzea *Acta Musei Nationalis Pragae* a kvalitní digitalizaci sbírek. Prostřednictvím sekce Matice česká, ustavené v roce 1831 jako peněžní fond k vydávání české vědecké literatury, se angažuje také v krajích České republiky, například informačními panely, putovními výstavami, opravami hrobů osobností apod. Podporuje i vydavatelskou činnost zaměřenou na populárněvědeckou literaturu.

### 5. Smluvní výzkum

V rámci dohod s těžařskými společnostmi se přírodovědci z Národního muzea podílejí na výzkumu zanikajících dávných i těžbou nově vznikajících biotopů. Muzeum tak získává finance nejen na výzkum, ale i nové přírůstky do sbírek.



Obr. 33. Holínky z nástupového oděvu našich reprezentantů na letních olympijských hrách v Londýně, značka Alpine Pro, 2012. Foto: O. Tlapáková.

## Biotop velkolomu Čertovy schody

Velkolom Čertovy schody je jeden z největších činných lomů v celém Českém krasu. Po ukončení těžby by lom měl plnit rekreační funkci a zároveň by měl zajistit co největší rozmanitost krajiny. Dávno již totiž neplatí, že vápencové lomy jsou jizvou na tváři krajiny. Naopak, představují jedny z mála posledních útočišť pro velké množství vzácných a ohrožených druhů. Tito živočichové a rostliny ke svému životu potřebují nezarostlé plochy a v současné zemědělské krajině nebo zapojených lesích žít nemohou. Proto již od roku 1998 pracovníci zoologického oddělení Přírodovědeckého muzea Národního muzea sledují, jakým způsobem se živočichové z okolí do již odtěžených částí lomu navrací. Na základě těchto výsledků pak ve spolupráci s vedením Velkolomu Čertovy schody, a. s., a se Správou CHKO Český kras navrhuji vhodné rekultivační postupy.



Obr. 34. Devonské zkameněliny získané z koněpruských vápenců při záchranných sběrech ve velkolomu Čertovy schody. Foto: J. Vaněk.

## 6. Spolupráce s akademickým prostředím

Spektrum vědeckých oborů je dnes tak široké a jejich činnosti natolik specializované, že žádná instituce nedokáže zajistit jejich šíři sama. Běžně tedy vědci z muzea spolupracují s kolegy z Akademie věd ČR a vysokých škol. Jen tak může být dosaženo těch nejlepších výsledků.

### Antropologický výzkum velkomoravských Mikulčic

Přes padesát let trvá spolupráce Archeologického ústavu AV ČR, Brno s antropologickým oddělením Národního muzea. Na počátku této spolupráce stál archeolog Jan Poulík a antropolog Milan Stloukal, pozdější ředitel Národního muzea. Hradiště Mikulčice – Valy bylo v 9. a 10. století jedním z hlavních mocenských a duchovních center Velkomoravské říše. Od poloviny 50. let zde byly odkryty základy velmožského paláce a 10 kostelů, tři mosty a také rozsáhlá pohřebiště s více než dvěma a půl tisíci hroby. Jde o jedno z největších a nejlépe prozkoumaných pohřebišť v Evropě. Všechny lidské kosterní pozůstatky jsou uloženy a zpracovávány v Národním muzeu. Výsledky výzkumů jsou publikovány ve stovkách odborných příspěvků a knih. Týkájí se demografické skladby obyvatelstva, jeho fyzického vzhledu, zdravotního stavu či nepřímo i kvality životních podmínek, ve kterých „Velkomoravané“ žili.



Obr. 35. Lebka staršího muže z Mikulčic. Obyvatelé Velké Moravy měli ve srovnání se současnou populací podstatně zdravější chrup. Důvodem určité bylo i to, že v jejich potravě nebyl téměř zastoupen cukr. Foto: J. Vaněk.

## 7. Mezinárodní spolupráce

Národní muzeum jako vědecko-výzkumná instituce spolupracuje na mnohých vědeckých projektech se zahraničními partnery v oblasti vědy a výzkumu jak v humanitních, tak přírodovědných oborech. Mezinárodní spolupráce, zvláště ty dlouhodobé, jsou pro muzejní instituci vždy prestižní a oboustranně obohacující záležitostí.

## Archeologická expedice ve Wad Ben Naga

Jednou z významných mezinárodních archeologických činností Národního muzea je výzkum súdánské lokality ve Wad Ben Naga. V dobách Merojského království (300 př. n. l. – 350 n. l.) zde vzkvétalo sídliště s královským palácem a řadou chrámů. Dnešní zajímavá archeologická lokalita se nachází 130 km severně od hlavního města a od roku 2009 zde působí archeologická expedice Národního muzea. V prvních sezonách se vědecký tým věnoval reviznímu průzkumu staveb, které tu byly před přibližně 50 lety prozkoumány súdánskou expedicí – Paláce královny Amanišacheto, tzv. Kruhové stavby, Malého a Východního chrámu. Později se pozornost přesunula k dalším stavbám – Týfóniu, jehož ruinám v minulosti vévodily monumentální pilíře s vyobrazením boha Bese a tzv. Esetina chrámu, kde byl v roce 1844 objeven slavný oltář. Archeologické práce na straně Súdánské republiky zajišťuje Národní korporace pro památky a muzea.



Obr. 36. Rekonstruovaná keramická nádoba z Paláce královny Amanišacheto ve Wad Ben Naga, konec 1. stol. př. n. l. Foto: J. Vaněk.

## 8. Vědecké výstupy

Národní muzeum vydává 11 časopisů a jeho pracovníci každoročně publikují více než 300 odborných článků a knih. Podstatná část z nich se týká výzkumu sbírek. Vedle výstav představují knihy a časopisy další způsob, jak veřejnost seznámit se sbírkami a prací v muzeu.

## Publikování sbírky Růženy Charlotty Urbanové

Kurátoři a vědečtí pracovníci Náprstkova muzea se systematicky věnují dějinám cestovatelství a sběratelství. Postupně jsou tak zpracovávány sbírkové fondy spojené s osobnostmi. V roce 2018 byla publikována sbírka Růženy Charlotty Urbanové, podruhé provdané Holubové (1888–1978), autorky Dagmar Pospíšilové a britské badatelky Fiony Kerlogue. Kosmopolitní, nezávislá a emancipovaná malířka, spisovatelka a novinářka obohatila sbírky Náprstkova muzea o čtyři sta sbírkových předmětů převážně z Indonésie. V roce 1939 odjela na cestu kolem světa, ale 2. světová válka a obsazení Indonésie Japonci jí znemožnily návrat do vlasti. Výsledkem jejího šestiletého pobytu v Indonésii byla sbírka uměleckého řemesla, textilu, dřevorezby, malby a kresby, šperků a etnografických předmětů, které vystavila na jaře 1948 v Náprstkově muzeu. Sbírkou věnovala státu, který ji prostřednictvím Národní kulturní komise předal do Náprstkova muzea.

## 9. Vzdělávání

Důležitou roli v činnosti muzea hrají vzdělávací programy, určené jak pro školní skupiny, tak i pro širokou veřejnost. Podílejí se na nich nejen lektori ze vzdělávacího oddělení, ale často i samotní kurátoři. Představují tak veřejnosti nejen svou práci, ale seznamují ji hravou formou i s širšími souvislostmi týkajícími se sbírkových předmětů.

## Bourec morušový

Myšlenka prezentovat živé housenky bourec morušového návštěvníkům Národního muzea vznikla v roce 2006 při přípravě výstavy *Staletí s hedvábím*. Díky spolupráci s Pavlem Hyršlem z Ústavu experimentální biologie Přírodovědecké fakulty Masarykovy univerzity v Brně mohli návštěvníci výstavy po několika týdnech spatřit vedle umělých modelů housenek také živé housenky bourec. Od roku 2011 jsou živé housenky bourec prezentovány pravidelně v květnu a červnu v Náprstkově muzeu. Našly uplatnění především při edukativních programech pro školy, ale objevily se i na přednáškách a dalších doprovodných programech.

Dvakrát byly k vidění i ve vitrině přímo v expozici. Současný chov bource morušového přitom není v Náprstkově muzeu prvním. Již od poloviny 60. let 19. století zde chovala housenky bource morušového pro výrobu hedvábí slečna Josefa Křížková, budoucí manželka Vojty Náprstka.

## 10. Databáze

Databáze je základním nástrojem práce kurátora se sbírkou. Dobře udělaná databáze významně usnadňuje vyhledávání a třídění informací u nepřehledného množství předmětů. V on-line prostředí mohou databáze plnit i roli virtuální studovny, ve které jsou přístupné nejen evidenční pomůcky, ale někdy i celý digitalizovaný obsah.

## Provenio

Knihy nepatřila vždy jen jedinému čtenáři: dědila se, prodávala, darovala a někdy i zcizovala. Její cestu časem dokumentují podpisy a grafická exlibris jejích majitelů, vazby zdobené rodovými erby, věnování blízkým osobám či hodnotící komentáře po stranách textu. Ty jsou jedinečnými svědectvími o vztazích, názorech a životech slavných i blíže neznámých čtenářů. Databáze Provenio provozovaná Národním muzeem shromažďuje záznamy svědčící o vlastnících a čtenářích knih. Cílem projektu je virtuální rekonstrukce bohemikálních knihoven osobností a institucí, dnes rozptýlených v tuzemských a zahraničních knihovnách. Probíhá ve spolupráci s Národním památkovým ústavem a Národní knihovnou ČR. Bližší informace a aktuality z výzkumu je možné nalézt na adrese [www.provenio.net](http://www.provenio.net).



Obr. 37. Kniha Václava Hanky *Starobyly* skladané s věnováním autora Josefu Dobrowskému, 1823.

## 11. Digitalizace

Digitalizace sbírek i sbírkové dokumentace umožňuje badatelům, a nejen jim, mnohem jednodušeji nahlížet na muzejní sbírkové předměty a pracovat s nimi. Užitečné je to jak pro výzkum, tak pro ochranu samotných předmětů, se kterými není třeba tak často fyzicky manipulovat.

## Špalíček

Digitální knihovna Špalíček zpřístupňuje tisíce kramářských tisků. Ty vyprávějí drobné události jinde nezachycené, velké dějiny očima bezejmenných, sentimentální milostné či zbožné písně, břitkou satiru i příběhy zázraků. Na venkově i ve městech je distribuovali tiskaři, pouťoví zpěváci, podomní prodejci a kramáři. Kupující, kterým písně poskytovaly zábavu i poučení, je svazovali dohromady a vytvářeli z nich svazčky, které se nazývají špalíčky. Uživatelé multiinstitucionální specializované digitální knihovny Špalíček mohou aktuálně vyhledávat v nabídce čtyř tisíc tisků, jejichž počet nadále roste. U vybraných písní budou zpřístupněny i přepisy textů, které jsou pro dnešního laického čtenáře těžko čitelné. Na adrese [www.spalicek.net](http://www.spalicek.net) lze nalézt i aktuality ze světa kramářských písní a virtuální výstavy.

## 12. Granty

Národní muzeum je každoročně zapojeno do několika projektů financovaných jak prostřednictvím Grantové agentury ČR, tak z Ministerstva kultury ČR nebo Evropské unie. Jde o zásadní finanční zdroje, které umožňují nadstandardní materiálový výzkum, mimořádné publikace či digitalizaci a moderní uložení sbírek.

## Nový fonograf

Výzkumný projekt *Nový fonograf: naslouchejme zvuku historie* se zaměřuje na problematiku historických zvukových nahrávek. Cílem projektu je vytvoření ucelených pracovních postupů péče o zvukové kulturní dědictví. Za pomoci domácích i zahraničních zkušeností se projekt soustředil na vývoj a odzkoušení nástrojů a pracovních procesů fyzické ochrany, evidence a digitalizace zvukových nahrávek zaznamenaných na historických zvukových nosičích se zaměřením na fonografické válčky a standardní šelakové gramofonové desky. Během tohoto pětiletého projektu financovaného v rámci programu NAKI II byl rovněž kladen důraz na zpřístupnění obsahu co nejširšímu publiku včetně úsilí o různé formy vzdělávací činnosti. V budoucnu je zamýšleno prohlubovat získané poznatky a aplikovat je na další druhy zvukových nosičů, včetně magnetických pásek a optických disků. Více je možné nalézt na adrese [www.novyfonograf.cz](http://www.novyfonograf.cz).



Obr. 38. Historický reklamní obal krabičky na gramofonové jehly značky His Master's Voice, asi 1925.

## Závěr

Práce na expozici *Muzeum od sklepa po půdu* pro nás byla velkou výzvou a doufáme, že se nám muzeum podařilo představit tak, jak bychom rády, aby bylo vnímáno a přijímáno i jeho návštěvníky. Jako instituci, která není konzervou minulosti, ale živým místem, muzeem, které se proměňuje, vyvíjí, i když občas třeba s odbočkou do slepé uličky. Půdou, kde se potkávají lidé, jejich nápady i nekonečná píle. Muzeum, kde má své místo historie i moderní vize. A nepochybně jsou mezi současnými kurátory, restaurátory, produkčními... i takové individuality, které se pro naše potomky jednou stanou stejnými osobnostmi, jako byly ty, které v minulosti psaly dějiny Národního muzea.

## Poděkování

Autorky děkují za pomoc s dohledáním některých údajů pro tento článek Kateřině Kočí, která byla i spolehlivou produkční a dobrou duší této expozice. Znovu děkujeme všem kolegům, kteří se na výstavě podíleli, výstava je málokdy dílem jediného člověka a u této to platí mnohonásobně (viz kapitola Tiráž). Díky přátelské atmosféře v týmu vznikala expozice se stejnou láskou, s jakou kdysi přistupovali k muzeu jeho zakladatelé. Touze ženské části týmu připravit expozici nejen poučnou, ale i krásnou vycházeli vstříc i pánové. Přestože, jak sebekriticky pronesl grafik výstavy Ondřej Zámeš: „*Dokud tam nedáte popisky, vypadá to dobře.*“, což Luděk Novotný, který celou výstavu realizoval, potvrdil slovy: „*Popiska je nutné zlo.*“, popisky tón v tónu s interiérem vitrín podle návrhu architektky Emílie Jarošové jsou elegantní. Třem posledně jmenovaným patří hlavní poděkování. Za jazykovou korekturu tohoto textu děkujeme Janě Kárové a Petru Danešovi.

## Poznámka

Text je psán jako popularizační, proto v něm nenajdete citace, ty se objeví až v připravované knize.



Obr. 39. Vitríny byly rozmístěny po celém ochozu ve druhém patře. V nich bylo instalováno téma týkající se způdobů, kterým se sbírky do muzea dostávají. Foto: K. Kočí.



Obr. 40, 41. Ukázka instalace ve dvou vitrínách na ochozech, vlevo ochoz nad Panteonem, vpravo nad hlavním schodištěm. Foto: K. Kočí.



Obr. 42. Téma současných projektů Národního muzea bylo umístěno ve vitrinách v podstřeší (u vstupu do kupole). Foto: K. Kočí.



Obr. 43, 44. V suterénu se expozice dotýká návštěvníků i vybraných osobností, jejichž osud je s historií Národního muzea spjat. Foto: K. Kočí.

# PŘÍLOHA 1

## Tiráž

*Pořadatel:* Národní muzeum

*Námět:* Michal Lukeš

*Koncept:* Miroslava Burianová

*Autorky:* Miroslava Burianová, Jiřina Dašková, Eva Dittertová

*Kurátorka:* Eva Dittertová

*Supervize:* Michal Stehlík

*Produkce:* Kateřina Kočí

*Odborná spolupráce:* Petr Dolejš, Boris Ekrt, Lukáš Funk, Jitka Gelnarová, Jan Holec, Markéta Kabelková, Petr Kalač, Petr Mašek, Jiří Moravec, Pavel Muchka, Pavel Onderka, Jan Pohunek, Dagmar Pospíšilová, Šárka Rámišová, Jan Šejbl, Filip Šír, Ludmila Škrabáková, Jan Šumpich, Ondřej Táborský, Monika Tauberová, Petr Valenta, Petr Velemínský, Lucie Vélková, Klára Woitschová, Tereza Žůrková

*Architektonické řešení:* Emília Jarošová

*Grafický design:* Ondřej Zámeš, Eva Hořejší

*Realizace výstavy:* LN-Design, s. r. o.

*Práce s veřejností:* Šárka Bukvajová, Kristýna Zikmundová

*Marketing:* Eva Ruferová

*Edukace:* Veronika Pleskotová, Barbora Hoduláková, Johana Tlustá

*Překlad:* MEDIA MARKET, s.r.o.

*Jazykové korektury:* Jaroslav Richter

*Restaurování předmětů:* Jana Kadeřábková, Jaroslav Kalous, Markéta Klímová, Romana Kozáková, Eva Mičková, Dominika Nagyová, Jan Novotný, Adéla Skoupá, Irena Straková, Anna Triščová, Jana Urbánková

*Výroba kopií:* Prusa Research a.s., Big-Print s.r.o

*Instalace:* Irena Straková, Jana Urbánková

*Fotografování:* Alžběta Kumstátová, Olga Tlapáková, Lenka Váchová, Jiří Vaněk

*Administrace:* Miroslava Burianová, Eva Dittertová, Jiřina Dašková

*Zabezpečení sbírek:* Miroslav Pastrňák

*Monitoring klimatu:* Tereza Horáková, Petra Štefcová, Silvie Vančurová

*Poděkování:* Jakub Anderle, Milena Běličová, Petr Benda, Petr Brůha, Jana Bruthansová, Jan Bubník, Michal Burian, Helena Cox, John Cox, Ondřej Crhák, Jan Dašek, Růžena Drugdová, Petr Ferenc, Kateřina Funková, Jiří Hájek, Jan Hušek, Hanuš Jordan, Marek Junek, Karolína Kalecká, Veronika Karfusová, Tomáš Kavka, Michal Klacek, Ilona Krbcová, Karel Křenek, Jana Kunešová, Vítězslav Kuželka, Jiří Kvaček, Eva Lachmanová, Milan Libertín, Vanda Marešová, Zuzana Matoušovská, Helena Medřická, Matěj Měřička, Eva Paulová, Petr Příbyl, Tomáš Přikryl, Vlasta Saurová, Jan Sklenář, Lubomír Sršeň, Jan Šach, Helena Svobodová, Otakar Šída, Richard Šípek, Evžen Šnajdrová, Zdeněk Špitálník, Ondřej Štěpánek, František Štverák, Marika Tisucká, Pavel Titz, Jolana Tothová, Vojtěch Turek, Eva Ulrichová, František Vacek, Petra Váchová, Jaromír Váňa, Tereza Vaňková, Dalibor Velebil, Monika Veverková, Libor Vodička, Alexandra Wysočanská

*Exponáty zapůjčili:* Dokumentační centrum českého hermetismu, Marcela Halabrníková, Riginald Kefer, Karel Křenek, Michal Lukeš, Národní archiv, Poštovní muzeum, Vojenský historický ústav Praha





Obr. 45–51. Momentky z instalace a kolaudace expozice. Foto: J. Dašková, M. Burianová.

## Summary

### Museum from the cellar to the attic

Jiřina Dařková, Miroslava Burianov & Eva Dittertov

The reconstruction of the Historical Building of the National Museum also included restoration of the original historical furnishings. Some of the display cases were used by the architects for construction of new permanent exhibitions, while others became a link to the medium-term exhibition. They were placed on all four floors of the building, from the basement to the top floor under the dome - figuratively speaking, "from the cellar to the attic". During the preparation of the New Expositions, a unique installation was thus created, which became a showcase for visitors of the diversity of the collections - a kind of sampling of the history and contents of the depositories. A total of 25 showcases were arranged on the four levels of the Historical Building. However, due to the distribution of the display cases over multiple floors, it was difficult for visitors to view the entire exhibition, so four separate themes were created: personalities, buildings, collection journeys and contemporary projects. Together, these form a unified entity, but they each also function as independent exhibitions. In total, there are 56 very diverse sub-themes in the exhibition, because the exhibition was assembled using collection objects from all departments of the museum.



Obr. 52. Pozvnka na vernisž vstavy.  
Grafika: E. Hořejř.



Obr. 53. Ped vitrinou *Osudov nhody*. V doln sti je grafika dtřsk linky. Foto: J. Dařkov.