

Zajímavé a nepopsané ražby Ferdinanda II. z pražské mincovny

Pavel VOJTÍŠEK

NL 72, 2017, s. 67–73

Interesting and unknown coins struck under Ferdinand II in the Prague mint

Three unknown varieties of the Prague kipper coins by B. Hübmer produced in the Prague mint are described in this article. The coins differ from the recently documented types in the following small details: mint-master's mark in brackets, form of year or differences in eagle's image. Information about these issues has been enriched, and it can help in creation of the 'complete survey' of the Bohemian kipper coins. Basic notes for collectors about rarity of these coins are also implemented in the article.

— new variety; new type; kipper coin; Beneš Hübmer (1610–1630); Ferdinand II (1619–1637).

— varianta nová; typ nový; mince kiprová; Beneš Hübmer (1610–1630); Ferdinand II. (1619–1637).

Značku mincmistra Beneše Hübmera (hvězdičku nad půlměsíčkem)¹ nacházíme na pražských ražbách od roku 1610. Beneš Hübmer ze Sonnleithenu 10. května tohoto roku nastoupil do pražské mincovny a s přestávkami tam působil až do 1630.² Za více jak dvacet let své činnosti tak „zastihl“ celkem pět vládců (mincovních pánů): Rudolfa II., Matyáše, české stavy, Fridricha Falckého a Ferdinanda II.; dosáhl tím asi rekordu mezi mincmistry českých mincoven. Po bělohorské bitvě byl na konci roku 1620 povolán zpět do pražské mincovny po přibližně ročním působení ve funkci horního hejtmána v Jáchymově v letech 1619–1620.³

* Doc. RNDr. Pavel VOJTÍŠEK, CSc., Česká numismatická společnost, Praha; e-mail: pavojt@natur.cuni.cz.

¹ ČERMÁK, Kliment – SKRBK, Bedřich: *Mince království českého za panování rodu Habsburského od roku 1526*, Pardubice 1891–1913 (dále v textu jen ČS), tab. XI, 22.

² Předtím (1590–1610) působil B. Hübmer jako vardajn v Jáchymově, viz ČERMÁK, K. – SKRBK, B.: *Mince*, s. 152–153.)

³ B. Hübmer měl v Jáchymově kontakty již z dob svého předchozího působení: „Byl sousedem Jáchymovským a měl zde dům. Manželka jeho Lucie byla dcerou Krištofa Hartleba. Jako správný úředník dobyl si záhy důvěry Stavů českých i krále Fridricha Falckého, který mu poslal, když se dcera jeho dne 8. srpna 1620 v Jáchymově vdávala, stříbrné náčiní a 20 kop míš. Jako svatební dar...“ (ČERMÁK, K. – SKRBK, B.: *Mince*, s. 153.). Odvolání B. Hübmera z vedení pražské mincovny (a jeho „uklizení“ do Jáchymova) tedy nesouviselo nejspíš s jeho vyznáním a politickými postoji, ale pravděpodobně bylo dáno potřebou „uvolnit“ mincmistrovské místo v Praze pro příbuzného jednoho z direktorů, Pavla Škretu Šotnovského ze Závovic.

Hübmerovo předposlední působení (1620–1623) v Praze je spojeno s ražbou tzv. dlouhé mince. První krok ke zlehčení mince byl učiněn císařským místodržitelem Karlem z Liechtensteina záhy po ovládnutí mincoven v českých zemích. Za několik měsíců tak byla zlehčena hrubá mince v poměru k obsahu stříbra v tolarech a půltolarech za Rudolfa II. zhruba o 70 %.⁴ Tento měnový vývoj přinesl nesmírné výtěžky nájemcům mince a všem osobám spojeným s de Witteho společností a byl dovršením ekonomické porážky české šlechty po nezdařeném stavovském povstání. Zdá se, že B. Hübmer a úředníci mince Jiří Reick a Jiří Müller byli spolehlivými pomocníky de Witteho konsorcia.⁵ Protože v roce 1622 byl již vyražen dostatek nekvalitní (dlouhé) mince, zakázal místodržitel Karel z Liechtensteina oběh veškeré staré (dobré!) mince dekretem ze dne 1. dubna 1622.⁶ Ražba kiprové mince vrcholila v tomto roce a hlavními nominály byly zřejmě stopadesátí- a pětasedmdesátikrejčary, byly ražené ve značném objemu z někdy až dvoulotového stříbra.⁷ A právě na zajímavé dva pětasedmdesátikrejčary a jeden stopadesátikrejčar z tohoto období bych rád upozornil v tomto sdělení.



● 1: Detail mincmistrovské značky.

⁴ ČERMÁK, K. – SKRBEK, B.: *Mince*, s. 205.

⁵ ŠIMEK, Eduard: *Pražská mincovna. Devět století české mince. Katalog výstavy*, Praha 1977, s. 17.

⁶ „... zakázal místodržitel Karel kníže z Liechtensteina mandátem ze dne 1. dubna 1622 po celém království Českém veškeré mince starého dobrého rázu každému z obyvatel král. Českého jakéhokoli stavu bráti a zase vydávati. Zapovězeny krejčary, malé groše čili sedmáčky, šestáky, staré groše české, hubáčky rakouské, německé groše po třech krejčářích. Mandát týž způsobil ohromný zmatek po veškeré zemi, a z těch dob pochází mnoho schovaných peněz starých, na nichž lpí pláč lidu českého. Mincovní společnost vyslala po krajích četné jednatele a náhončí, kteří za lehkou, dlouhou minci kupovali staré drobné peníze s velikou ztrátou lidu. Židům byl dosud přístup do Kutné Hory zakazován z dobrých příčin. Ti nyní si působením Basseviho dobyli přístupu k minci a k horám, i obohacovali se skupováním staré mince a klenotů, jež v žalostné době prodávali vystěhovalci i přes zákaz, kteří pro náboženství zemi opouštěli. Mikuláš Dačický dokládá: „Tak vše dobré v království Českém hynulo, ježto předešle dobrá česká mince všechny jiné předčila a pochvalu měla. Již bída bídu následuje! Dražota veliká nepřestávala, což té minci přičítáno. Při tom chudí hladem měli, zvláště v Praze, bohatí hodovali a cizí statky sobě osobovali, jak mohli. Práva a spravedlnosti lidské spaly a mlčely...“ (ČERMÁK, K. – SKRBEK, B.: *Mince*, s. 208–209).

⁷ ČERMÁK, K. – SKRBEK, B.: *Mince*, s. 208.



ČECHY, Ferdinand II. (1619–1637), pětasedmdesátikrejcar 1622, mincovna *Praha*, mincmistr Beneš Hübmer (1610–1630).

Av.: poprsí Ferdinanda II. s vavřínovým věncem na hlavě doprava, šat s honosným uzlem na rameni, široké okruží kolem krku, opis mezi perličkovými kruhy, vnitřní kruh nepatrně přerušen věncem na hlavě, označení nominálu v závorce;

opis: **•FERDINANDVS•II•DG•(75)R•I•S•A•G•HBO•REX**; nepatrně nedoražený obličej panovníka, dvojráz v oblasti písmen G H B v opisu.

Rv.: císařský orl *bez jazyků* s dvoudílným korunovaným španělským rakousko-burgundským štítem na prsou, koruna bez stuh nad hlavami orla přerušuje vnitřní kruh i opis, vnější i vnitřní kruh snad perličkový, mincmistrovská značka (silný půlměsíček s hvězdičkou) *volně* v opisu;

opis: **ARCHID•AVST•DUX • BURG•MAR•MO•1622**; nepatrně nedoraženo kolem začátku opisu a křídla orla.

1. AR (ryzost nezkoušena⁸); 11,535 g; ~35–36 mm; 6 h.

Lit.: nepopsán (podobný jako MKČ 700,⁹ podobný jako Ja 13,¹⁰ podobný jako ČS 447¹¹).

Soukromá sbírka.

Popsaný pětasedmdesátikrejcar (č. 1) se liší od mincí známých z literatury provedením Hübmerovy mincmistrovské značky. Na dřívě publikovaných exemplářích (ČS 447, MKČ 700, Ja 13) je tato značka vždy v závorce, zde je značka umístěna volně v opisu (viz obr. 1). Opisy jsou jinak totožné s pětasedmdesátikrejcarem Janovský 13.

⁸ ...Pavel Skála ze Zhoře těžce naříká na minci nevhodně zlehčenou, na „měděné plíšky naprosto neužitečné a téměř zcela záněného stříbra v sobě, ale toliko jakous pěnu neb poštrejchování stříbrné zevnitř na sobě majíci!“... (ČERMÁK, K. – SKRBEK, B.: *Mince*, s. 209).

⁹ HALAČKA, Ivo: *Mince zemí Koruny české, Kroměříž 1987–1988*, s. 760–763; *Dodatek I.*, ČNS Praha 2002, s. 127; *Dodatek II.*, Dukát Brno 2009 (dále v textu jen MKČ), s. 117–118.

¹⁰ JANOVSKÝ, Hubert: *České vládní mince. Kartotéka novověku 1526–1856*, Praha 1948; TÝŽ: *České vládní mince. Index ke kartotéce novověku*, ČNS Opava 1958 (dále v textu jen Ja).

¹¹ ČERMÁK, K. – SKRBEK, B.: *Mince*, tab. LIII.

Varianta vyobrazená a popsaná u následujícího exempláře (č.2) se liší od předchozí pouze výtvarným provedením dvouhlavého orla, který je zobrazen s jazyky (viz obr. 2). Tak jako mince č. 1 odpovídá typu Ja 13 se značkou bez závorky, tak mince č. 2 odpovídá typu Ja 12.; opisy jsou opět totožné až na tečky v letopočtu. Halačka odlišuje také dva „typy“ tohoto pětasedmdesátikrejcaru (MKČ 699 a MKČ 700), podle stejných znaků jako Janovský.



ČECHY, Ferdinand II. (1619–1637), pětasedmdesátikrejcar 1622, mincovna *Praha*, mincmistr Beneš Hübmer (1610–1630).

Av.: poprsí Ferdinanda II. s vavřínovým věncem na hlavě doprava, šat s honosným uzlem na rameni, široké okruží kolem krku, opis mezi perličkovými kruhy, vnitřní kruh nepatrně přerušen věncem na hlavě, označení nominálu v závorce;

opis: **•FERDINAND[VS•II•]DG (75) R•I•S•A•G•HBO•REX**; částečně nedoražený obličej panovníka a část opisu.

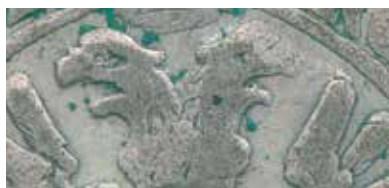
Rv.: císařský orl s *jazyky*, dvoudílný korunovaný španělský rakousko-burgundský štít na prsou, koruna bez stuh nad hlavami orla přerušuje vnitřní kruh i opis, vnější i vnitřní kruh snad perličkový, mincmistrovská značka (silný půlměsíček s hvězdičkou) *volně* v opisu;

opis: **ARCHID[•A]VST•DUX & BURG•M[AR•MO]•1622**; částečně nedoražený prsní štít a část křídla orla a opisy na výše uvedených místech.

2. AR (ryzost nezkoušena); 11,659 g; ~35.0–35.5 mm; 10 h.

Lit.: nepopsán (podobný jako MKČ 699, podobný jako Ja 12, podobný jako ČS 447).

Soukromá sbírka.



●□2: **Detaily orlích hlav** na obou variantách pětasedmdesátikrejcarů 1622 Ferdinanda II. z mincovny Praha mincmistra Beneše Hübmera.

Popisované mince logicky doplňují systém kiprovných ražeb z pražské mincovny tak, jak jej známe dosud (viz tab. 1). Lze očekávat, že chybějící typy (varianty), které jsou tabulce označeny písmenem N, budou dříve či později evidovány v soukromých nebo veřejných sbírkách. V případě řidce se vyskytujících nominálů je pravděpodobnost doplnění chybějícího typu (varianty) „N bez uvozovek“ nižší než u nominálů běžnějších.

Tabulka 1: Přehled provedení mincmistrovské značky na Hübmerových pražských ražbách v letech 1621–1623 (podle H. Janovského).¹²

Nominál (krejčary)	150	140	120	75	75	70	60	48	30	24	15	12	3
Značka v závorce	20 ^a	18	16	13	12	11	10	8	7a	5	4a,4c	N	1b,1d
Značka volně	19	„N“	N	XX	XX	„N“	N	N	7b	N	4b	3	1c

N = dosud neevidováno v literatuře.

XX = mince popisované v tomto příspěvku.

^a – typ Ja 21 je pouze „technickou chyborážbou“ typu Ja 20.

Tento přehled je možno doplnit ještě další, třetí, v literatuře dosud neevidovanou kiprovnou mincí z pražské mincovny. Jedná se o stopadesátikrejcar z roku 1621 (č. 3), který se od „obvyklých“ ražeb (Ja 19–21) liší také provedením mincovní značky.



ČECHY, Ferdinand II. (1619–1637), stopadesátikrejcar 1621, mincovna *Praha*, mincmistr Beneš Hübmer (1610–1630).

Av.: poprsí Ferdinanda II. s vavřínovým věncem na hlavě doprava, šat s honosným uzlem na rameni, široké okružní kolem krku, opis mezi perličkovými kruhy, vnitřní kruh nepatrně přerušen věncem na hlavě, označení nominálu v závorce;

¹² V případě třicetikrejcaru (viz karta Ja 7) a stovcetikrejcaru (MKČ 697a) je evidována také značka v kroužku. Stejný typ mincmistrovské značky nyní nacházíme i na stopadesátikrejcaru, který je popisován v další části tohoto článku.

opis: ∴ **FERDINANDVS·II[·]D:G (150) RO[·]I·S·A·G·H·BO·REX**; nepatrně nedoražená část opisu (S·II·); celkově mělčí ražba.

Rv.: císařský orel s *jazyky*, dvoudílný korunovaný španělský rakousko-burgundský štít na prsou, koruna bez stuh nad hlavami orla přerušuje vnitřní kruh i opis, vnější i vnitřní kruh snad perličkový, mincmistrovská značka (silný půlměsíček s hvězdičkou) *v kroužku*;

opis: **ARCHID·AVST·DUX † BURG·MAR·MO·1621**; nepatrně nedoražená koruna a části křídla a ocasu orla.

3. AR (ryzost nezkoušena); 23,933 g; 42,5 mm; 11 h.

Lit.: nepopsán (podobný jako MKČ 695, podobný jako Ja 20, podobný jako ČS 440).

Ex: ČNS pobočka Praha, 54 (121). aukce (dne 17. 9. 2011), položka č. 1003.



●□3: Detail mincmistrovské značky.

Závěrem lze ale konstatovat, že zde nově popisované typy pražských Hübmerových kiprových ražeb sice nepřinášejí nic převratného do našeho pohledu na historii „dlouhé mince“, ale budou jistě využity především v okamžiku vytváření jejich „úplného soupisu“ a jsou již nyní zajímavé z hlediska sběratelského. V této souvislosti se proto nabízí otázka, jak je to s relativní vzácností těchto ražeb?

Většina nominálů kiprové měny byla zřejmě v období svého vzniku ražena ve značném množství, ale po „mincovní kaladě“ na 28. prosince 1623 byly tyto mince staženy a roztaveny, zejména když od srpna téhož roku byla opět ražena dobrá mince tolarového mincovního systému.¹³ Obecně byla také dlouhá mince jistě méně thesaurována než mince plnohodnotná. Nižší úroveň výtvarného i technického provedení, daná velkým objemem produkce i méně kvalitním stříbrem, také asi nepodporovala ukládání kiprových mincí do numismatických sbírek. Proto je výskyt všech kiprových ražeb dnes omezený a nemůžeme je určitě označit jako běžné. Porovnáme-li produkci tří českých mincoven, nejméně se vyskytují mince jáchymovské, ražby pražské a především kutnohorské se vyskytují častěji. Relativní vzácnost ražeb brněnských komentoval již v roce 1993 Ivo Halačka.¹⁴ Obecně je známo, že vzácnost jednotlivých nominálů je

¹³ ŠIMEK, E.: *Pražská mincovna*, s. 16.

¹⁴ HALAČKA, Ivo: *Několik poznámek ke vzácnosti brněnských vládních ražeb tolarového období*, Numismatické listy 48, 1993, s. 158.

velmi rozdílná; zejména drobné mince bylo raženo málo,¹⁵ snad až na tříkrajcary. Z pražských ražeb jsou bezpochyby nejvzácnější čtyřadvacetikrajcary a dvanáctikrajcary, jak zmiňují již K. Čermák a B. Skrbek.¹⁶ Vzácné jsou i třicetikrajcary a osmačtyřetikrajcary.¹⁷ Odhlédneme-li proto od sedmdesáti- a stočtyřetikrajcarů (vlastně „kontramarkovaných“ šedesáti- a stodvacetikrajcarů), zbude nám k porovnání pouze několik běžnějších nominálů.¹⁸

Hübmerovy šedesáti- a stodvacetikrajcary jsou známy pouze se značkou v závorce; také jeho pětasedmdesátikrajcary byly až doposud evidovány vždy pouze se značkou v závorce (viz tab. 1). V případě stopadesátikrajcarů popisuje Halačka pouze jediný typ MKČ 695 (ve dvou ročnících);¹⁹ Janovský rozlišuje dva typy, které se liší právě provedením mincmistrovské značky (viz tab. 1). V aukcích ČNS, pobočka Praha, bylo od roku 1998 draženo celkem osmnáct Hübmerových stopadesátikrajcarů z pražské mincovny. Sedmnáct z nich odpovídalo typu Ja 20 (mz. v závorce) a pouze jeden typu Ja 19 (mz. volně); pětasedmdesátikrajcarů se vyskytlo patnáct, všechny s mincovní značkou v závorce (typy Ja 12 a Ja 13). Hübmerových patnáctikrajcarů bylo za stejné období draženo celkem šestnáct, z toho byly pouze tři s mincovní značkou volně.²⁰

Tato čísla naznačují, že všechny ražby s *mincovní značkou volně* (tedy s typem značky, který Hübmer používal za Rudolfa II.²¹ a za Matyáše²² ?) jsou podstatně vzácnější, snad kromě tříkrajcarů, kde rozdíly nejsou tak výrazné a také sledování výskytu tohoto nominálu v aukcích je méně průkazné.

¹⁵ ČERMÁK, K. – SKRBEK, B.: *Mince*, s. 243.

¹⁶ ČERMÁK, K. – SKRBEK, B.: *Mince*, s. 242.

¹⁷ Vyobrazení Hübmerova osmačtyřetikrajcaru chybí i v ČERMÁK, K. – SKRBEK, B.: *Mince*.

¹⁸ Výskyt v aukcích pobočky ČNS Praha (od roku 1998) pouze podle nominálů : 150kr. 21 ks, 120kr. 5 ks, 75kr. 15 ks, 60kr. žádný, 48kr. 1 ks, 24kr. 2 ks, 15kr. 15 ks, 12kr. 2 ks a 3kr. 19 ks.

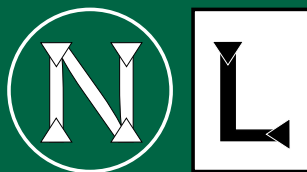
¹⁹ HALAČKA, I.: *Mince*, s. 366.

²⁰ Autor si je vědom toho, že uvedená čísla mají význam pouze orientační a nemusí být statisticky významná. Zpracovat úplný přehled výskytu sledovaných ražeb jak ve veřejných a soukromých sbírkách, tak v i domácích a zahraničních aukcích však přesahuje jeho možnosti.

²¹ HALAČKA, I.: *Mince*, s. 154.

²² HALAČKA, I.: *Mince*, s. 243.

NÁRODNÍ MUZEUM
ČESKÁ NUMISMATICKÁ SPOLEČNOST

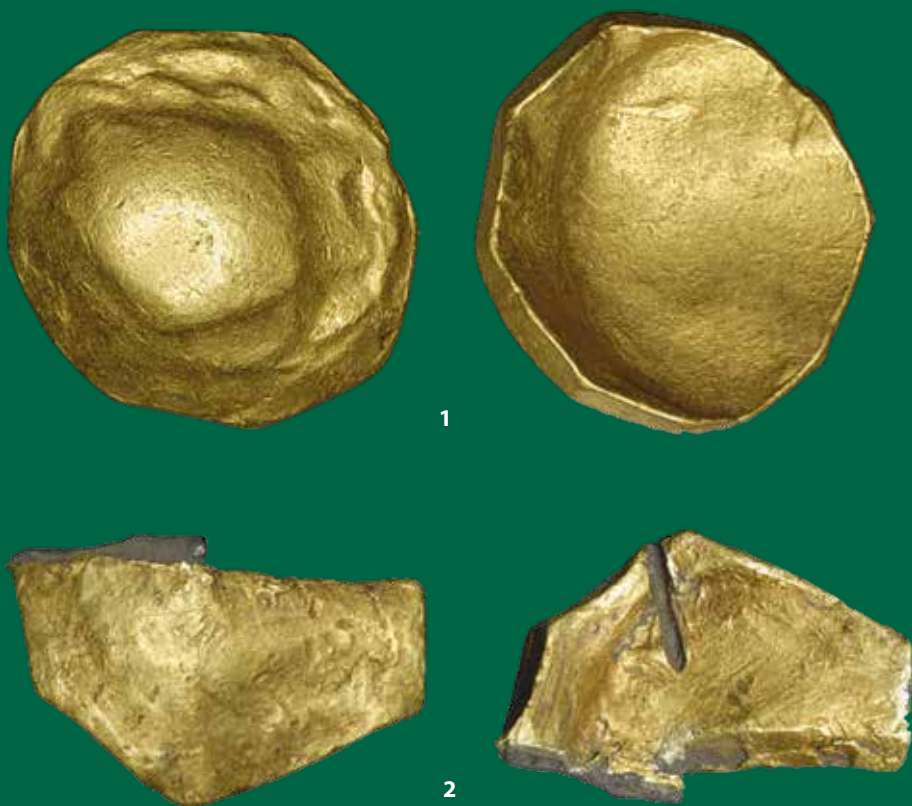


Numismatické listy

72 • 2017 • 1-2



NÁRODNÍ MUZEUM



Vyobrazení k článku Július FRÖHLICH, *Počiatky lopatkovitých statérov púchovskej kultúry a prvé známe dobové falzum z mincí tejto skupiny*, s. 3–9.

- ■ **1:** Typ **predchádzajúci lopatkovitým statérom** zo sídelného priestoru nositeľov púchovskej kultúry na severozápadnom Slovensku. Zväčšeno 3:1.
- ■ **2:** Časť **dobového falza lopatkovitého statéra** z oblasti nositeľov púchovskej kultúry. Zväčšeno 3:1.



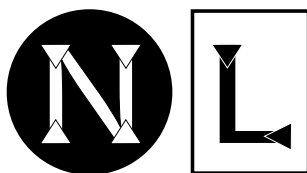
Titulní strana:

Vyobrazení k článku Jan VIDEMAN, *K postavení tzv. imitativních ražeb v počátcích českého (a moravského) mincovnictví v 10. století*, s. 10–25.

- ■ **B-01: KOUŘIM** (okr. Kolín), před 1999. Imitativní denár 3bodového typu. Sbíрка: Národní muzeum. Foto Luboš Polanský. Zväčšeno 3:1.



NÁRODNÍ MUZEUM
ČESKÁ NUMISMATICKÁ SPOLEČNOST



Numismatické listy

72 • 2017 • 1-2

Vedoucí redaktor / Chief Editor: Luboš POLANSKÝ.

Redakční rada / Editors: Marek CAJTHAML, Petr HAIMANN, Dagmar KAŠPAROVÁ,
Michal MAŠEK, Jiří MILITKÝ, Věra NĚMEČKOVÁ, Vlastimil NOVÁK,
Borys PASZKIEWICZ, Zdeněk PETRÁŇ, Jiří SLÁMA, Eduard ŠIMEK,
Jan VIDEMAN, Petr VOREL.

Jazyková redakce / Language Editor: Lenka VACINOVÁ.

Redakce / Contact Address: lubos_polansky@nm.cz • 224 497 283.

Anglická abstrakta a resumé překládá / English abstracts and summaries translated
by Gabriela & Vlastimil NOVÁK.



NÁRODNÍ MUZEUM



Vydává: Národní muzeum ve spolupráci s Českou numismatickou společností.
Technická příprava a grafická úprava: Quattro-Production s. r. o.
Tisk: Kleinwächter Holding, s. r. o.

Přímý prodej zajišťuje stánek v Nové budově Národního muzea. Distribuci povinných výtisků,
výtisků pro předplatitele a distribuci volných výtisků zajišťuje Obchodní oddělení,
Národní muzeum, Vinohradská 1, 110 00 Praha 1, telefon 224 497 159, fax 222 246 047
(ze zahraničí: telefon +420 224 497 159, fax +420 222 246 047), e-mail: publikace@nm.cz.
Zde se přijímají i objednávky předplatného, z ČR i ze zahraničí a poskytují informace o cenách
předplatného. Členům České numismatické společnosti zasílá Česká numismatická společnost,
Arménská 1372/10, 101 00 Praha 10 – Vršovice, telefon 271 730 775.

Vychází dvakrát ročně jako dvojčíslo.

Redakční uzávěrky jsou 1. dubna a 1. září.

Pokyny pro autory najdete na www.nm.cz/publikace.

© Národní muzeum, Václavské náměstí 68, 115 79 Praha 1.
ISSN 0029-6074 (print), 2533-5650 (online), MK ČR E 568.