



JOSEF SCHULZ (A JAN VEJRYCH) V ANGAŽMÁ U OSTRAVSKÉHO DŮLNÍHO PODNIKATELE VLADIMÍRA VONDRÁČKA

Jan Galeta

Josef Schulz (and Jan Vejrych) in an Engagement with the Ostrava Mining Entrepreneur Vladimír Vondráček

Abstract: The villa of the mining entrepreneur Vladimír Vondráček once stood in Moravská Ostrava. Existing literature does not agree on whether the famous Prague architect Josef Schulz was involved in its design. This study examines this question by studying archival documents (plans, letters, construction documentation, maps) and contemporary periodicals. Based on these sources, it confirms Schulz's involvement in the reconstruction of the villa's interior and the new construction of the stable. The text highlights the limitations in our understanding, not only of this architect's work but also of 19th-century architecture on the periphery in general. Alongside insights into the life of the client, this study situates the villa within the broader social context and the building culture of Ostrava in the 1870s and 1880s. By analysing Schulz's proposed plans, the study assesses the quality of architectural modifications to the villa and examines the architect's approach to solving the assigned task based on various working sketches.

Keywords: Josef Schulz – Vladimír Vondráček – Ignác Vondráček – Jan Vejrych – villa architecture – Ostrava – workers' colonies – Kojšice Castle – Emanuel Forster

Contact: Mgr. Jan Galeta, Ph.D., Masarykova univerzita, galeta@phil.muni.cz

Úvod

Ostravská vilová architektura je tématem poznaným stále poměrně málo.¹ Díky rapidnímu růstu města, častým demolicím a převrstvování místní paměti je povědomí o některých zajímavých vilách a obytných domech místní honorace zahaleno – dalo by se poeticky říci – dýmem z továrních komínů. Mezi ně patří také obydlí důlního podnikatele Vladimíra Vondráčka (1854–1897), které bychom v urbanistické struktuře města dnes již hledali marně, neboť bylo zbouráno okolo roku 1970 v souvislosti s budováním čtyřproudového silničního tahu. Byl to Jindřich Vybíral, kdo ve své knize o ostravské architektuře stavbu poprvé charakterizoval a na základě

dokumentů z Národního technického muzea atribuoval Josefu Schulzovi (1840–1917).² Zmínku o stavbě doplnil úryvkem ze vzpomínkového textu z třicátých let 20. století, který pro stavbu nevyzněl příliš lichotivě. Píše se v něm totiž o „domku, kterýž dle tehdejších naivních názorů vilou nazýván byl a stával při mlýnské strouze na cestě za jamou Karolinou, napříč od hlavní silnice k Žofinské huti vedoucí“.³ Citát se však vztahuje k obydlí „Hynka Vondráčka“, Vladimírova otce, a je tedy otázkou, zdali nepopisuje zcela jiný objekt.⁴ Již dříve vydaný katalog výstavy Josefa Schulze v Národní galerii v Praze zpochybňuje samotnou funkci residenční stavby, když ji klasifikuje nikoliv jako vilu, ale

¹ Viz Jindřich VYBÍRAL (ed.), *Slavné vily Moravskoslezského kraje*, Praha 2008; Jan GALETA, *Nádražní třída coby první vilová čtvrť Moravské Ostravy*, Ostrava: Příspěvky k dějinám a současnosti Ostravy a Ostravska, 2016, roč. 30, s. 168–197; Pavel ŠOPÁK, *Tvořit město: Opava a Moravská Ostrava 1850–1950: architektura a urbanismus*, Opava 2017, s. 135–150.

² Jindřich VYBÍRAL, *Zrození velkoměsta: Architektura v obraze Moravské Ostravy 1890–1938*, Ostrava 1997, s. 7.

³ [Jaroslav JIČÍNSKÝ], *Ze synových vzpomínek na Viléma Jičínského II.*, *Moravskoslezský deník*, roč. 34, č. 7, 7. 1. 1933, s. 4.

⁴ Jednak v dobovém článku uvedená lokace nekoresponduje s polohou domu Vladimíra Vondráčka, který sice také ležel poblíž dolu Karolina, ale nikoliv na oné straně, kudy vedla hlavní cesta k Žofinské huti, a nikoliv při mlýnském náhonu. Jednak Ignác Vondráček nebydlel v synově domě (kromě období nemoci pár měsíců před smrtí), ale nejdříve na hlavním náměstí a poté v úřednickém domku poblíž koksovny Karolina (viz Blažena PRZYBYLOVÁ, *Působení důlního podnikatele Ignáce Vondráčka na Ostravsku*, Ostrava: Příspěvky k dějinám a současnosti Ostravy a Ostravska, 1995, roč. 15, s. 289–300, zde s. 297). V lokalitě popsané v citátu, přímo u náhonu, se přitom podle dobového adresáře nacházel objekt domku čp. 236, jehož vlastníky byli společníci v podnikání „Gebrüder von Gutmann & Ignatz Wondraczek“ (Franz WATTOLIK, *Beiträge zur Geschichte der Stadt M.-Ostrau, Mährisch-Ostrau 1881*, s. 210). Vzpomínka Jaroslava Jičínského se tak pravděpodobně vztahuje právě k tomuto objektu, zaniklému podle katastrálních map již okolo roku 1890 (srov. web Ostravský uličník, <http://mapomol.cz/UliceMapy/mapyMOV-512.html>).



Obr. 1. Vila Vladimíra Vondráčka, foto asi z 90. let 19. století. Zdroj: Soukromá sbírka, Facebooková stránka Ostrava – střípky minulosti.

jako: „*Vondráčkův dům s hostincem, přestavba, novostavba hospodářských budov ve dvoře*“.⁵ Konečně Pavel Šopák ve své nedávné publikaci o architektuře Moravské Ostravy a Opavy popsal podle plánů a fotografií z městského archivu fasády Vondráčkova domu a na základě archivního inventáře, kde není o Schulzovi žádná zmínka, pak shrnul také stavební dějiny objektu. Zamítl tedy účast pražského architekta na stavbě slovy: „*Zprávu Jindřicha Vybírala, že stavba pochází od Josefa Schulze (1881) [...] lze patrně vztáhnout k nějakému neprovedenému záměru adaptace [...]*“.⁶

Tento krátký historiografický nástin ukazuje, že po více než sto čtyřiceti letech mohou být povaha a autorství architektonického díla nejasné dokonce i v případě jednoho z nejvýznamnějších českých architektů 19. století. Cílem tohoto textu je, kromě jiného, tuto situaci na základě pramenů osvětlit. Před analýzou samotného objektu však bude vhodné představit jeho majitele, díky čemuž bude možné navrhnout řešení hned několika otázek.

Objednavatel

Zakladatelem rodinného podnikání Vondráčků byl Ignác (1819–1897), také Ignát či Hynek Wondraczek. Tento vzděláním báňský inženýr s bohatými zkušenostmi pracoval

na mnoha dolech v zemích českých i rakouských, dlouhou dobu byl ve službách starohrabat Salmů a řídil jejich doly a některé podniky na Moravě a ve Slezsku. Právě v jejich službách získal díky svým schopnostem slušné jmění, načež se usadil v Moravské Ostravě a začal podnikat ve společném těžířství s vídeňskými bankéři bratry Gutmannovými. S nimi kromě vlastních důlních děl manažersky spravoval všechny doly Rothschildů. Na Rakovnicku založil cihelnu a keramičku – základ dnes známé firmy RAKO – a byl rovněž podílníkem v další hornických podnicích v Čechách.

Syn Vladimír šel v jeho šlépějích. V rámci studia navštěvoval ve školním roce 1872/1873 jako mimořádný student přednášky na české polytechnice v Praze,⁷ pak rovnou nastoupil do rodinného podniku. Nejdříve pracoval na dole Žofie v Porubě (u Orlové) a v roce 1879 byl v rámci rodinného byznysu jmenován ředitelem Uhelné důlní společnosti a koksovny v Moravské Ostravě.⁸ Po Ignácově smrti v roce 1887 zdědil Vladimír spolu se sestrami značný majetek, načež odstoupil od podniku s bratry Gutmannovými a pokusil se prorazit sám, s vlastní koksovnu a nově raženým dolem ve Lhotce (dnes Mariánské Hory, část Ostravy) pojmenovaném po otci Ignát. Vzhledem k problémům s podložím a k nákladnosti celého podniku však roku 1897 důl prodal a z Ostravska odešel.

Historici Pavel Kladiwa, Andrea Pokludová a Renata Kafková zařadili rodinu Vondráčků ve srovnání s jinými ostravsko-karvinskými důlními podnikateli (jako byla např. hrabata Wilczkové, hrabata Larisch-Mönichové či Rothschildové) k „druhé“ podnikatelské lize.⁹ Na rozdíl od nich však Vondráčkové sídlili skutečně v regionu, a ne ve Vídni, a především – oba byli ve své době de facto jedinými velkopodnikateli, kteří se na Ostravsku jasně profilovali jako Češi.¹⁰ Z tohoto ohledu se k nim samozřejmě obracely zraky české společnosti i tisku jako k významným mecenášům a patronům v jinak ekonomicky a kulturně převážně německojazyčném prostředí.¹¹

Oba byli členy Moravské národní strany (tedy staročechů), oba byli zvoleni do moravskoostravského městského výboru,¹² Ignác byl také moravským zemským poslancem.¹³ Jejich podpora českého národního hnutí se projevila například tím, že Ignác stál u vzniku Besedního domu v Brně

⁵ Jindřich NOLL, Výběr z prací Josefa Schulze, in: Jindřich NOLL – Jindřich VYBÍRAL, Josef Schulz 1840–1917 [kat. výst.], Praha 1992, s. 26. Katalog výstavy je posledním a nejkompaktnějším přehledem o životě a díle Josefa Schulze. Nově zpřístupněná část Schulzova fondu v ANM k jeho ostravskému projektu nepřináší žádné nové informace. Sám Schulz si projekt zanesl do soupisu vlastních projektů (Národní technické muzeum, Muzeum architektury a stavitelství, Archiv architektury, f. 46 Schulz, Seznam prací, které jsem vykonal od počátku mé praktické činnosti, ID 20071218/02): „1882 Villa pro Wondráčka v Moravské Ostravě“. Zdeněk Wirth v katalogu k lístkovnici Josefa Schulze projekt pod číslem položky 93 datuje rokem 1881. Uvádí celkem 13 výkresů, z toho 2 se týkají hospodářské budovy (Ústav dějin umění AV ČR, Dokumentační oddělení, fond Zdeněk Wirth, kart. LXXI – W, svazek 3).

⁶ Pavel ŠOPÁK, Tvořit město: Opava a Moravská Ostrava 1850–1950: architektura a urbanismus, Opava 2017, s. 143, pozn. 547. Nutno podotknout, že Šopák zde objekt mylně označuje jako vilu Ignáce Vondráčka.

⁷ Albert Vojtěch VELFLÍK – Jan KOLÁŘ, Dějiny technického učení v Praze s dějinným přehledem nejstarších inženýrských škol, jakož i akademií a ústavů v Rakousku, na nichž bylo vědám inženýrským nejdříve vyučováno, díl druhý, Praha 1925, přílohy, s. X.

⁸ Opavský Týdenník, roč. 10, č. 37, 13. 9. 1879, s. 3.

⁹ Pavel KLADIWA, Andrea POKLUDOVÁ a Renata KAFKOVÁ, Lesk a bída obecních samospráv Moravy a Slezska 1850–1914, II. Muži z radnice, Ostrava 2008, s. 440.

¹⁰ Historici se doposud zabývali především Ignácem s kratšími zmínkami o Vladimírovi. Viz B. PRZYBYLOVÁ, Působení. – Blahomír GRUNDA, Vondráček, Kancnyř: dva z galerie zakladatelů, Blansko 2003. – AZMM (Aleš ZÁŘICKÝ a Milan MYŠKA), heslo Vondráček (Wondraczek), in: Milan MYŠKA a kol., Historická encyklopedie podnikatelů Čech, Moravy a Slezska do poloviny XX. století, Ostrava 2003, s. 486–488.

¹¹ Pramená základna týkající se důlního podnikání na Ostravsku a Karvinsku a s ní také materiály týkající se dolu Žofie byly uloženy v Archivu OKD. Fondy převzal ZA Opava, nicméně jsou uloženy v Archivu DIAMO v Příbrami.

¹² P. KLADIWA, A. POKLUDOVÁ a R. KAFKOVÁ, Lesk a bída, s. 415, 431.

¹³ (If) (Lukáš FASORA), heslo Vondráček, Ignát, in: Jiří MALÍŘ a kol., Biografický slovník poslanců Moravského zemského sněmu v letech 1861–1918, Brno 2012, s. 765–766.

a pokusil se založit Národní dům v Moravské Ostravě.¹⁴ Vladimír se pak do podpory českých spolků zapojil ještě aktivněji, byl předsedou Besedy ostravské a Matice ostravské, českému gymnáziu v Místku věnoval vagón uhlí na topení,¹⁵ gymnáziu v Moravské Ostravě daroval závratných 3000 zl.¹⁶ Jeho podpora se však týkala i škol a spolků také v jiných regionech českých zemí, v devadesátých letech byl např. zakládajícím členem pražského spolku Záštit Marie Červinkové-Riegerové podporující pracující a chudé ženy a dívky.¹⁷ O jeho zálibách a rozhledu snad něco málo vypovídá členství v Historickém spolku v Praze,¹⁸ o profesním zapojení členství ve spolku Architektů a inženýrů v království českém již od roku 1874.¹⁹ Otec i syn také významně přispěli na Národní divadlo v Praze (1000 a 500 zl.),²⁰ přičemž Vladimír byl předsedou komise pro sbírky na Ostravsku.²¹

Zatímco Ignác Vondráček byl typický selfmademan 19. století a tomu odpovídala i jistá skromnost – ilustrovaná tím, že byl ochoten bydlet v úřednickém domku – jeho syn Vladimír byl vychován jako dědic průmyslového impéria a jeho životní styl byl jiný. Bez obtíží se pohyboval v nejvyšších patrech českojazyčné společnosti, a to nejen na Moravě, ale i v Praze. Zatímco jeho sestry se prodaly za inženýry, tedy do společenské vrstvy svého otce, Vladimír z této sféry vykročil výše, když si v roce 1884 vzal za ženu Aloisii (Louisu), dceru velkostatkáře a českého zemského poslance Vincence Mareše z Berounska. Nevěsta přitom po matce pocházela z podnikatelsko-šlechtické rodiny Daubků (Doubků). Sňatek se odehrál v katedrále sv. Víta na pražských Hradčanech, což samo o sobě bylo jistou manifestací Vondráčkova postavení.²² Jaké si tedy tento „na slovo vzatý vlastenec, příznivec dělnictva a lidu vůbec“²³ a zároveň „několikanásobný milionář“²⁴ a „štědrý mecenáš“²⁵ zařídil v Moravské Ostravě bydlení a jaká byla role Josefa Schulze?

Hostinec Antona Quasigrocha a ostravský architektonický kontext

Roztříštěná zástavba okrajových částí Moravské Ostravy tvořila dlouho neregulovanou zmeť průmyslových podniků, dělnických kolonií a starší venkovské zástavby, půda se zde užívala jak k zemědělství, tak k těžbě hlíny či jako plocha pro navážku hlušiny z dolů, navíc zde protékaly různé

mlýnské náhony a krajinu protínaly železniční tratě a vlečky. Podle dobových map i vedut se muselo jednat o vizuálně nesmírně zajímavý, nicméně uživatelsky poněkud nepřívětivý prostor. Podél hlavní cesty na jih do Vítkovic se mimo jiné jako solitéry rozházené mezi poli nacházely důl Šalamoun, mlýn, hostinec, cihelna, evangelický kostel, ředitelská vila Carla Friedricha Elbertzhagena, spolumajitele přilehlé slévárny a strojírný, kolonie Šalamouna (vlastněná zčásti Vondráčkovými),²⁶ válcovna, továrna na kotle, důl a koksovna Karolina, Žofiina huť a od roku 1872 také nová výstavná budova hostince Antona Quasigrocha.

Hostinec vznikl u nádraží Ostravsko-frydlantské tratě, vedoucí do Pobeskydí,²⁷ a bezpochyby cílil na dělníky dojíždějící do Moravské Ostravy. Jeho projektantem byl místní přední stavitel Franz G. Böhm,²⁸ jehož firma byla zodpovědná za návrh a výstavbu řady budov ve městě, včetně několika škol či synagogy.²⁹ Hostinec měl fasády „palácového“ vzezření, byť nijak přehnaně bohaté. Z hlediska stylových škatulek se ještě vlastně nejednalo o neorenesanci, ale spíše o pohrobka předchozích fází historismu. V přízemí obsahoval výčep, jídelnu, kuchyni a zázemí, v patře hostinské pokoje a zřejmě byt provozovatele.³⁰

Právě tento objekt zakoupil někdy okolo roku 1880 Vladimír Vondráček. Nemusíme pochybovat, že se tak stalo v souvislosti s jeho novým společenským postavením, kdy se roku 1879 stal ředitelem významného důlního podniku. Tento nový status, znamenající také plné vymanění z otcovského dohledu, vedl zhruba pětadvacetiletého mladíka k tomu, aby si zařídil vlastní a reprezentativní bydlení. Proč se Vondráček rozhodl pro zakoupení staršího objektu místo novostavby, není jasné, avšak volba lokality se vysvětlit dá. Nedaleký důl Karolina s koksovou a uhelným prádlem, nacházející se hned za tratí na východ od hostince, byl totiž oním podnikem, jehož se Vondráček stal ředitelem. V intencích jiných ředitelských vil tak měl svůj podnik nejen blízko, ale dokonce na dohled.

Architektura Moravské Ostravy se do osmdesátých let nevyznačovala ničím nad rámec průmyslové periferie. A to ani ve sféře residenčních staveb, které si budovala místní honorace – stavitelé, inženýři a majitelé či ředitelé průmyslových podniků. Vily byly v této době projektovány nikoliv architekty, ale stavebními mistry, buď lokálními, nebo z blízkého okolí. To ostatně platilo o veškeré tehdejší

¹⁴ Jan GALETA, *Národní domy na Moravě 1868–1914. Architektura a nacionalismus* (dizertační práce, Masarykova univerzita), Brno 2020.

¹⁵ *Noviny těšínské*, roč. 1, č. 34, 1. 11. 1895, s. 3.

¹⁶ *Noviny těšínské*, roč. 2, č. 35, 8. 8. 1896, s. 5.

¹⁷ Třetí výroční zpráva, kterou podává spolek „Záštit“ v Praze za rok 1895, Praha 1895, nestránkováno.

¹⁸ *Různé zprávy*, *Method*, roč. 24, č. 7–8, 15. 8. 1898, s. 92.

¹⁹ *Zprávy Spolku architektů a inženýrů v Čechách*, roč. 9, 1874, s. 32.

²⁰ František Adolf ŠUBERT, *Národní divadlo v Praze. Dějiny jeho i stavba dokončená*, Praha 1881, s. [403].

²¹ Blahomír GRUNDA, Vondráček, Kancný: dva z galerie zakladatelů, *Blansko* 2003, s. 22.

²² *Opavský týdeník*, roč. 15, č. 46, 14. 6. 1884, s. 2.

²³ *Národní listy*, roč. 32, č. 225, 16. 8. 1892, s. 3.

²⁴ *Národní listy*, roč. 37, č. 222, 12. 8. 1892, s. 5.

²⁵ *Radhošť*, roč. 4, č. 33, 15. 8. 1897, s. 2.

²⁶ Franz WATTOLIK, *Beiträge zur Geschichte der Stadt M.-Ostrau, Mährisch-Ostrau* 1881, s. 214–215.

²⁷ Alena BOROVCOVÁ, *Kulturní dědictví Severní dráhy císaře Ferdinanda*, Ostrava 2012, s. 152.

²⁸ Na plánech je podepsán (jiným inkoustem) také další místní stavitel Josef Kraus. Avšak zatímco Franz G. Böhm je označen jako „Baumeister“, u Krause je jen poznámka „vidi“, tedy že plán viděl, zkontroloval, zřejmě byl tedy v roli dohledu, nikoliv však spoluautorem, jak dedukuje Pavel Šopák (P. ŠOPÁK, *Tvořit*, s. 143).

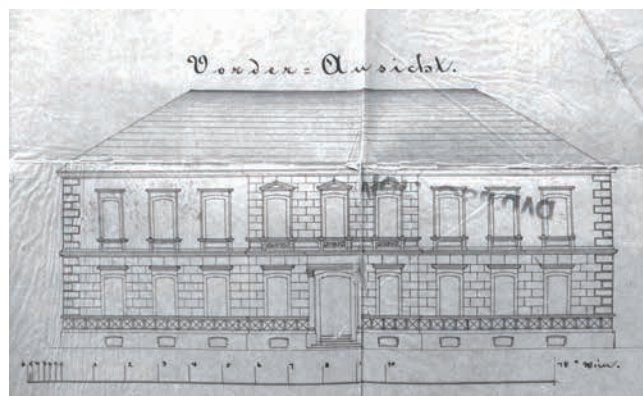
²⁹ RD (Radoslav DANĚK), heslo Böhm, Franz Georg, *Biografický slovník Slezska a severní Moravy*, sešit 7 (19), Ostrava 2005, s. 21–22.

³⁰ Plány a dokumentace k existenci budovy jsou uloženy v: Archiv města Ostravy, Sběrka stavebních spisů, kat. Moravská Ostrava, čp. 264 (dále AMO, SSS, čp. 264). Plán z roku 1870 je také v: Národní technické muzeum, Muzeum architektury a stavitelství, Archiv architektury, fond 46 Schulz (dále NTM, MAS, AA, f. 46 Schulz), ID 20041123/03.



Obr. 2. Situační plán města Moravské Ostravy a okolí, cca 1890, výřez. Vondráčkova vila, maštal a pozemek vyznačeny červeně a oranžově, 1 - Jáma a koksovna Karolina; 2- Žofina hut; 3 - Vily Carla Elbertzhagnera a jeho strojírna, důl Šalomoun; 4 - Starý evangelický kostel; 5 - nádraží Frýdlantské dráhy. Zdroj: Archiv města Ostravy, Sběrka map a plánů, inv. č. 1316.

stavební činnosti ve městě. Před rokem 1881 bychom zde našli pouze tři skutečně honosné vily. První ve stylu zámku Miramare arcivévody Maxmiliána vybudoval zřejmě v roce 1863 pro ředitele důlních podniků Josefa Kregczyho (Krejčího) už zmíněný Franz G. Böhm.³¹ Zbýlé dvě stály nedaleko Vondráčkem zakoupeného hostince a obě navrhl stavitel Josef Adolf Perl z Vítkovic³² pro stejného objednavatele, ředitele a spolumajitele strojíren Elbertzhagen & Glassner Carla Friedricha Elbertzhagena. První, menší, z roku 1869 byla na plánech označena jako „obytný dům“ (Wohnhaus) a mísila neogotické tvarosloví s kotážovým pojetím.³³ Druhá, neoklasicistní a rozlehlejší stavba, označená již jako vila, pocházela z let 1873–1875.³⁴ Teprve na počátku devadesátých let si pivovarník Markus Strassmann objednal projekt městského paláce a posléze i vily u architekta vídeňského – Otto Thienemanna.³⁵ O něco větší podíl na utváření města získali architekti teprve okolo roku 1900 a zřejmě prvním mužem sídlícím v Moravské Ostravě a honosícím se titulem architekt byl až Bohumil Židlický v roce 1886, který



Obr. 3. Franz G. Böhm, Plán na stavbu hostince pana Quasigroha, detail nárysu fasády. Zdroj: Archiv města Ostravy, Sběrka stavebních spisů, kat. Moravská Ostrava, čp. 264.

předtím pracoval pod Schulzem na Rudolfinu a rekonstrukci Národního divadla.³⁶

Pokud by se tedy měl Vondráček pro úpravy svého nového sídla spolehnout na místní síly, bylo by to v kontrastu k jeho širokému rozhledu a sociálním vazbám – připomeňme jen, že byl členem pražského Spolku inženýrů a architektů. Navíc by si musel vybírat mezi převážně německojazyčnými staviteli, jeho ambice však byly zřetelně vyšší. Jako první z podnikatelů z Moravské Ostravy proto sebevědomě překročil lokální horizont, a navíc potvrdil image českého vlastence, když zaangažoval architekta z Prahy.

Vondráček a Schulz

Že si totiž skutečně vybral Josefa Schulze, potvrzuje architektova pozůstalost v Národním technickém muzeu. Zde jsou uloženy jednak plány, které Schulz pro Vondráčka vyhotovil, jednak několik dopisů z období od června 1881 až června 1882.³⁷ Jak a proč si Vondráček Schulze zvolil? Odpověď lze pouze hypoteticky, archiválie jsou v tomto ohledu skoupé. Jelikož však schází dopis, kterým by Vondráček architekta o projekt vůbec žádal, je možné, že se nejprve setkali osobně v Praze. Vondráček při té příležitosti mohl Schulzovi předat originál plánu hostince ze sedmdesátých let 19. století, který zůstal v architektově pozůstalosti, a vysvětlit mu, jaké úpravy požaduje. V roce 1881 však ještě Schulz neměl za sebou ani obnovu Národního divadla, ani stavbu Muzea Království českého, jaký byl tedy jeho profil?

Bylo mu lehce přes čtyřicet let, a ačkoliv měl za sebou velké množství zakázek, většinou se nejednalo o práce, kterými by si umělec získal nehynoucí slávu, ale o takové, díky kterým si mohl zajistit živobytí – mezi ně ostatně patřil i projekt pro Vondráčka. Jednalo se o čtené nájemní domy v Praze, několik oprav památek a přestaveb zámků, novou

³¹ Vila (čp. 288) stála na ulici Čs. legií vedle dnešního Divadla Jiřího Myrona, viz Pavel ZATLOUKAL, O Moravské Ostravě jako „rezervaci“ architektury pozdní secese a art déco. In: Ostrava: Příspěvky k dějinám a současnosti Ostravy a Ostravska, 1997, roč. 18, s. 161–194.

³² Později působil v Bohumíně a Opavě, zemřel roku 1904, viz Ostrauer Tagblatt, roč. 28, č. 10, 1904, s. 2.

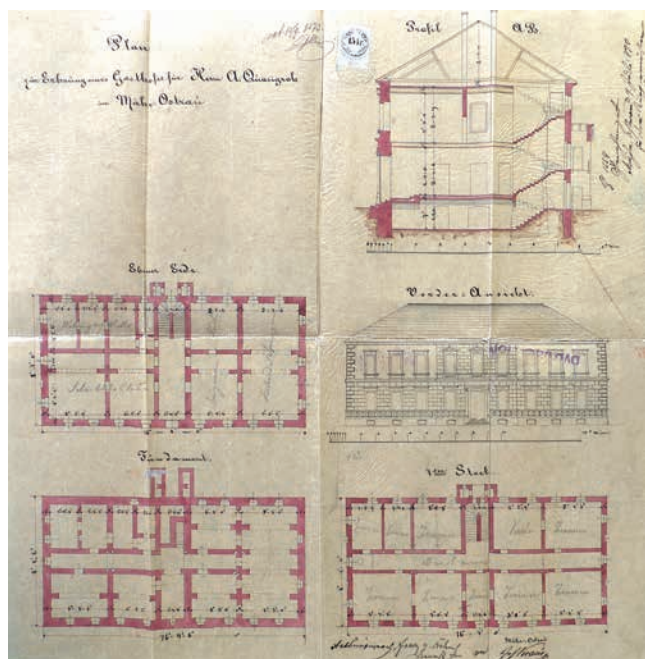
³³ AMO, SSS, čp. 236.

³⁴ AMO, SSS, čp. 418. – P. ŠOPÁK, Tvořit, s. 143.

³⁵ Otto THIENEMANN, Wohnhaus des Herrn Brauerbesitzers M. Strassmann in Mähr. Ostrau, Allgemeine Bauzeitung, 1893, roč. 58, s. 47.

³⁶ Jan GALETA, Nelehký život architekta okolo roku 1900 na příkladech z Moravské Ostravy, Zprávy památkové péče, 2021, roč. 81, č. 2, s. 151–159.

³⁷ NTM, MAS, AA, f. 46 Schulz, ID 20041123/09.

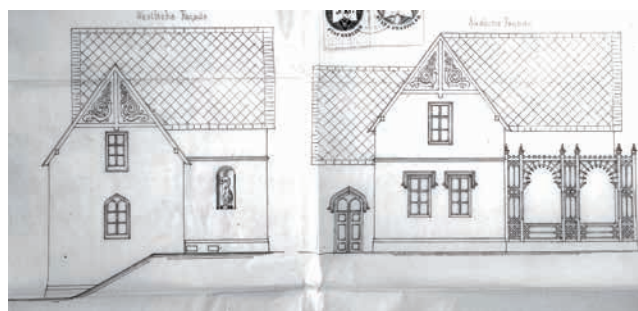


Obr. 4. Franz G. Böhm, Plán na stavbu hostince pana Quasigroha, 1870, detail nárysu fasády. Archiv města Ostravy, Sběrka stavebních spisů, kat. Moravská Ostrava, čp. 264.

podobu radnice na pražském Smíchově či fasádu hotelu na Václavském náměstí.³⁸ Schulz měl za sebou také neúspěchy, například Hankův dům (divadlo) ve Dvoře Králové, kde byl jeho projekt přijat a dokonce slavnostně položen základní kámen, avšak jak sám Schulz poznamenal: „*Stavěli později docela něco jiného.*“³⁹ Kromě toho byl ovšem profesorem na České technice, byl znám coby Zítkův asistent při práci na Národním divadle (což on sám okomentoval slovy: „*Jako asistent pracoval jsem na plánech prof. Zítka a dohotovil úplně projekt.*“⁴⁰) a jako člen Spolku architektů a inženýrů dával v sedmdesátých letech veřejné přednášky a psal články. Byl také autorem budovy Společenstva stavitelů (1875–1879), a především spoluautorem v roce 1881 již zvenku dokončovaného Rudolfinu, což zřejmě byla nejlepší možná reklama. Jinými slovy, jeho hvězda stoupala, mezi pražskými architekty patřil do nejvyšší ligy, nebyl však obklopen aureolou génia jako Zitek. Naopak byl ochoten přijímat i menší zakázky úprav již existujících objektů a provázela jej pověst pracovitého člověka. Pro Vladimíra Vondráčka byl tedy ideální volbou.

Plánování vily

Pozoruhodné je, že celý proces plánování probíhal korespondenčně. To sice z hlediska dějin architektury není výjimečné, nicméně to, že Schulz do Moravské Ostravy nikdy nevkročil a neznal místní podmínky, vedlo přirozeně k nejasnostem. Pro Schulze to nicméně mohla být běžná praxe, kdy nepovažoval za nutné se s objektem seznámit na vlastní oči,



Obr. 5. Johan Adolf Perl, Obytný dům pro Carla Elbertzhagena, 1869, detail nárysu fasády. Archiv města Ostravy, Sběrka stavebních spisů, kat. Moravská Ostrava, čp. 236.

neboť navrhoval jen jeho úpravy. Neznáme přesný „stavební program“, který Vondráček vyžadoval, nicméně na základě plánů je zřejmé, že nijak nevybočoval z požadavků na tento stavební typ – zázemí a pokoje pro služebnictvo, společenské místnosti, soukromé pokoje a vzhledem k jeho podnikání také kanceláře.

Jak bylo naznačeno, v rámci korespondence vstupujeme do již probíhajícího jednání, a navíc známe jen jednu stranu – Vondráčkovy dopisy Schulzovi. Objednavatel architektovi 30. června 1881 napsal, že mu vrací zpět plány a zamlouvá se mu varianta č. 2. Konstatuje však, že v místních podmínkách bohužel nelze suterén vůbec pro nic použít. „*Jest zde totiž na povrchu slín, který ještě horší vlastnosti má jako hlína. I musí se při stavbách souterrain od přízemí oddělit izolační vrstvou. Stěny pak ve všech domech od spodku jsou vlhké a ve sklepích z jara je voda. Cementování ani izolační kanály při zdejších stavbách nic nepomohly.*“⁴¹ Toto místní specifikum Schulz ze svého ateliéru v Praze mohl jen těžko předpokládat, jedná se tedy o jednu z komplikací způsobenou distanční povahou zakázky. Z dopisu zároveň vysvítá, že mladý důlní podnikatel Vondráček byl schopen s architektem jednat na patřičné úrovni co se technických otázek týče. Požádal tedy Schulze, aby do suterénu neumístoval ani kuchyni, ani pokoje pro služku, jak architekt původně učinil. Rovněž žádal, aby Schulz myslel na to, že „*zadní fronta bude muset mít fasádu jako hlavní fronta, poněvadž zdaleka viditelná jest*“ – další fakt, který Schulz kvůli neznalosti stavby nemohl tušit. A do třetice Vondráček požádal architekta o „*laskavé sdělení plánu domu, který bude stát o samotě, v němž má být konírna pro čtyři koně s vedlejší místností, kůlnu pro tři čtyři vozy a byt kočího.*“⁴²

Skici zachycující kuchyň a pokoje pro služky v suterénu jsou v Schulzově pozůstalosti označeny jako „2. návrh“.⁴³ Představují poměrně extenzivní zásah do existujícího objektu, kdy architekt navrhoval dvě nová schodiště. To původní v hostinci bylo úzké, stáječící se a bez odpočívadla. Schulz jej chtěl rozšířit na cca dvojnásobek a doplnit mezipodestou, kterou hodlal v rizalitu vysunout před zadní fasádu, a to nesympetricky, tedy čistě s ohledem na funkci, nikoliv na vnějšek (to byl tedy onen problém, který Vondráček v dopise

³⁸ J. NOLL – J. VYBÍRAL, Josef Schulz.

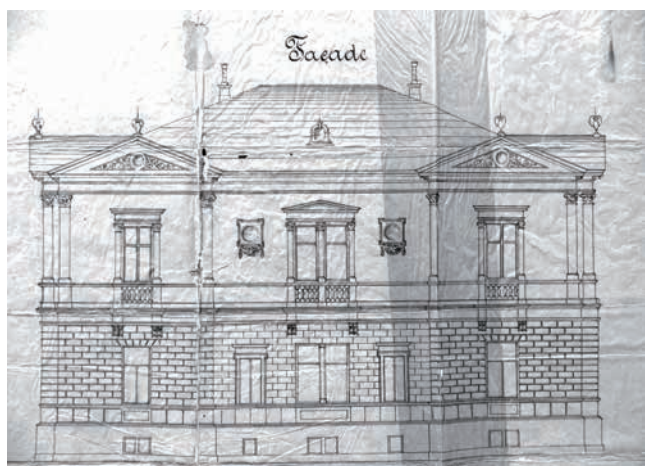
³⁹ NTM, MAS, AA, f. 46 Schulz, ID 20031024/01, Seznam prací, které jsem vykonal od počátku mé praktické činnosti, Prof. Josef Schulz, dvorní rada.

⁴⁰ NTM, MAS, AA, f. 46 Schulz, ID 20031024/01, Seznam prací, které jsem vykonal od počátku mé praktické činnosti, Prof. Josef Schulz, dvorní rada.

⁴¹ NTM, MAS, AA, f. 46 Schulz, ID 20041123/09, dopis Vondráčka Schulzovi 30. 6. 1881.

⁴² NTM, MAS, AA, f. 46 Schulz, ID 20041123/09, dopis Vondráčka Schulzovi 30. 6. 1881.

⁴³ NTM, MAS, AA, f. 46 Schulz, ID 20041123/03.



Obr. 6. Johan Adolf Perl, vila pro Carla Elbertzhagena, 1873, detail nárysu fasády. Archiv města Ostravy, Sbírká stavebních spisů, kat. Moravská Ostrava, čp. 418.

zamítl, neboť nevyhovoval místním podmínkám). Schulz hodlal vytvořit skutečně reprezentativní a široký schodišťový prostor. Vedle něj pak navrhoval druhé, separátní a užší schodiště pro personál, který by se po něm pohyboval od kuchyně v suterénu k jídelně v přízemí a pokojům majitelů v patře, aniž by své zaměstnavatele potkávali s rukama plnými prádla či jídla.

Ani ne po měsíci dodal Schulz klientovi další verzi.⁴⁴ Vondráček na ni reagoval dopisem z 22. 7. 1881. Napsal: „*laskavě zaslané návrhy se mě velice líbí a zúplna se pro mé poměry hodí.*“⁴⁵ Schulz však v rámci flexibility řešení opět poslal dvě varianty. Fascinující přitom je, že Vondráček k provedení zvolil přízemí podle návrhu č. 1 a patro podle návrhu č. 2. Nejsem si jistý, že Schulz zamýšlel své návrhy až tak variabilní, spíše pokládal obě možnosti za samostatné, nicméně klientovi vyhověl.

Obě varianty jsou v Národním technickém muzeu zachované ve dvou podobách. První představují rýsované skici tužkou na pauzovacím papíře (stejně jako výše zmíněný „2. návrh“).⁴⁶ Architekt si evidentně přenesl půdorys z původních plánů hostince z roku 1870 a pak se v něm pokoušel co nejlépe vyřešit vnitřní rozdělení podle limitů, které mu dávaly vnější a vnitřní nosné zdi. Tato fáze procesu se však nedochovala, jen jeho závěr – jakmile si Schulz vyjasnil, jak chce přestavbu provést, nakreslil tuto představu ve dvou variantách tužkou. Následně obě ve větším měřítku a také pečlivěji narýsoval perem na tvrdší papír – tyto verze pak bezpochyby poslal klientovi.⁴⁷ Obdobným způsobem následně vypracoval také kombinaci obou variant.

Tato Vondráčkem vybraná kombinace měla obsahovat v přízemí vestibul, napravo od něj společenskou část – hernu s biliárem a velkou jídelnu – nalevo pak dvě kanceláře.⁴⁸ Chodba jdoucí středem budovy zároveň oddělovala část pro majitele (umístěnou k hlavní fasádě) od části služebné,



Obr. 7. Portrét Josefa Schulze z roku 1883. Zdroj: Wikimedia Commons, https://commons.wikimedia.org/wiki/File:Josef_Schulz.png.

umístěné směrem k zadnímu průčelí. Zde se měla nacházet sféra zázemí zaměstnanců starajících se o dům i rodinu – napravo u jídelny kuchyně, přípravná jídelna, spíž a sociální zařízení, nalevo od schodiště pak pokoj pro služky a prádelna. Schulz pro ně navrhl vlastní komunikační osu jdoucí podél vnější zdi. Pokoj pro služky měl být zmenšen dřevěnou, částečně prosklenou přepážkou, čímž by vznikla chodba do prádelny. Služebnictvo by tak mělo určité soukromí uzavřeného a zřejmě poněkud temného a špatně větraného pokoje. Pod mezipodestou schodiště se navíc podle plánu mělo dát v přízemí projít, a tedy kuchyně a část s prádelnou měly být propojeny. Jediným přístupem ze služebné části do zbytku domu přitom měl být průchod z přípravné jídelny do jídelny.

V patře Schulz naproti schodišti navrhl salon pro společenská i rodinná setkání, nalevo od něj pokoj pána domu, napravo pokoj paní domu. Ty byly variantou britských „withdrawing rooms“, tedy pokojů, kam se mohla po společném setkání v salónu stáhnout na jednu stranu pánská společnost, na druhou ta dámská, a každá mohla pokračovat ve své zábavě a diskutovat své problémy.⁴⁹ V pravé části domu měla být ložnice, malý pokoj vychovatelky a za ním pokoj pro děti. Směrem ke schodišti pak koupelna (větší než pokoj vychovatelky) a na druhé straně schodiště pokoje pro hosty.

⁴⁴ NTM, MAS, AA, f. 46 Schulz, ID 20041123/03.

⁴⁵ NTM, MAS, AA, f. 46 Schulz, ID 20041123/09, dopis Vondráčka Schulzovi 22. 7. 1881.

⁴⁶ NTM, MAS, AA, f. 46 Schulz, ID 20041123/03.

⁴⁷ NTM, MAS, AA, f. 46 Schulz, ID 20041123/09.

⁴⁸ NTM, MAS, AA, f. 46 Schulz, ID 20041123/09.

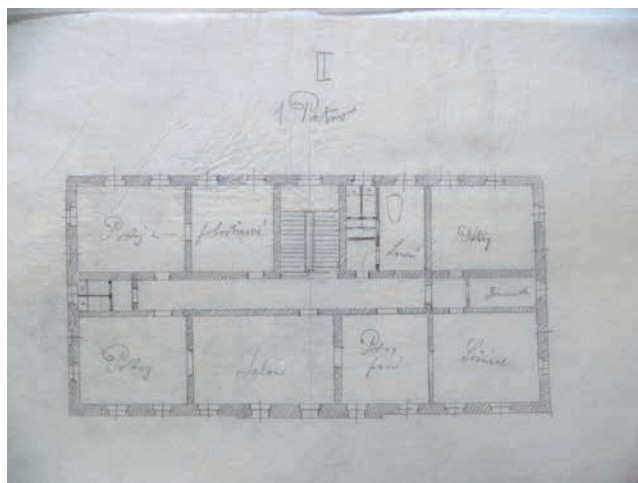
⁴⁹ Ačkoliv samozřejmě tyto místnosti mají ve středoevropském prostředí paralely (např. ze stejného období ve vile Oberwimmer ve Währingu u Vídně od kanceláře Fellner a Helmer, viz Allgemeine Bauzeitung, roč. 47, 1882, s. 16–17), obvyklejší byla pouze jedna vedlejší místnost pro pánskou společnost.



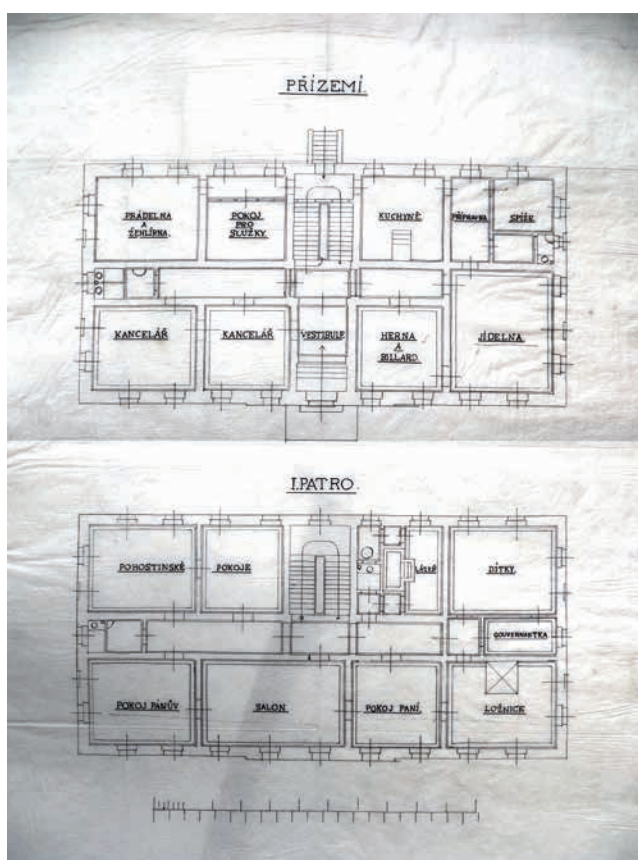
Obr. 8. Josef Schulz, skica označená jako 2. návrh, suterén a přízemí. Zdroj: NTM, MAS, AA, f. 46 Schulz, ID 20041123/03.

Toto rozložení tedy jednak ukazuje, že zde neplatilo typičtější rozdělení na soukromé místnosti v patře a společenské místnosti v přízemí. Nebylo to však dáno nevyužitelností suterénu, protože již v prvních návrzích Schulz pracoval s tímto konceptem, vynuceným zřejmě spíše Vondráčkovými značnými požadavky právě na společenské prostory, nutností umístit v přízemí kancelář a daností stávajících konstrukcí. Je také dobré připomenout, že Vondráček se oženil až v roce 1884 a děti se páru narodily až v devadesátých letech. Přesto již jako svobodný mládenec plánoval dopředu a uvažoval při úpravě svého sídla nad kompletní rodinnou domácností.

Podle zmíněného dopisu chtěl navíc Vondráček schodiště, salon, jídelnu a ložnici „dekorovati“,⁵⁰ aniž by architektovi upřesnil své preference. Žádal však Schulze o návrhy v tomto směru a o kontakt na firmu, která by dodala látky. Na architektův dotaz pak v dalším dopise vysvětluje: „by se dekorace vztahovala na dekorování stěn malbou a architektonické uspořádání i na nábytek pro hlavní místnosti.“⁵¹ Mohlo by se zdát, že nakonec přece jen Schulzovi nabízel větší zakázku, avšak o pár dní později Vondráček architektovi napsal, že dostal nabídku ze školy pro zpracování dřeva ve Valašském Meziříčí, a tedy již od Schulze nepotřebuje detailní plány nábytku, ale že postačí aby „ve skizze mně udal myšlenku, jak bych dekorovati měl.“⁵² Jinými slovy, našlo se levnější a možná i snáze komunikovatelné řešení, přesto klient chtěl, aby architekt podobě interiérů udal základní tón.



Obr. 9. Josef Schulz, skica varianty č. 2, půdorys 1. patra. Zdroj: NTM, MAS, AA, f. 46 Schulz, ID 20041123/03.



Obr. 10. Josef Schulz, finální půdorysy přízemí a patra, zkombinované varianty 1 a 2. Zdroj: NTM, MAS, AA, f. 46 Schulz, ID 20041123/03.

Přestavba vily

Celé torzo korespondence mezi architektem a podnikatelem končí během roku 1882. Koncem června vystavil Schulz Vondráčkovi účet. „A sice za podaný návrh přestavení budovy s detaily pro schodiště v celku 13 listu a za návrh pro

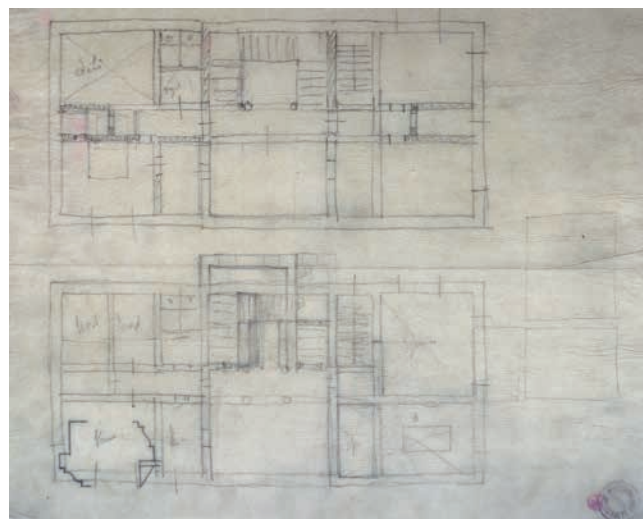
⁵⁰ NTM, MAS, AA, f. 46 Schulz, ID 20041123/09, dopis Vondráčka Schulzovi 22. 7. 1881.

⁵¹ NTM, MAS, AA, f. 46 Schulz, ID 20041123/09, dopis Vondráčka Schulzovi 31. 8. 1881.

⁵² NTM, MAS, AA, f. 46 Schulz, ID 20041123/09, dopis Vondráčka Schulzovi 7. 9. 1881.

novou maštal 2 listy v celku 200 zl.⁵³ Klient mu spolu s penězi poslal také poděkování a sdělil, že „[r]ekonstrukce domu, jakož i stáje pro koně jsou hotovy a vypadly velmi dobře“.⁵⁴ Toto je tedy nejlepší důkaz Schulzovy skutečné účasti na přestavbě Vondráčkovy vily. Nejednalo se o neprovedený záměr, Schulzovo dílo v Moravské Ostravě skutečně existovalo a jednalo se o interiér luxusního obydlí člověka z nejvyšších společenských kruhů. Potvrzují to ostatně také dokumenty z dalších fází existence objektu z Archivu města Ostravy (především přestavba z roku 1898), kde jsou v půdorysech čitelné dispozice navržené právě Schulzem.⁵⁵ Naopak se nezachoval výkres nového schodiště, který Vondráček požadoval „pro stavitele“,⁵⁶ ani jakékoliv zmínky či nákresy Schulzem snad navrženého dekorování interiérů. O podobě nábytku nakonec není nic známo. V ostravském městském archivu se ostatně nezachovaly žádné dokumenty k přestavbě vily. Je možné, že se v průběhu času ztratily – což není neobvyklé. Stejně tak je ale možné, že přestavba interiérů, nezasahující do exteriéru, nemusela vůbec procházet schvalováním stavebního úřadu. Pak by bylo logické, že ve fondu, který právě z tohoto úřadu pochází, k přestavbě žádné dokumenty nejsou.

Jak vlastně zhodnotit Schulzovu práci? Domnívám se, že navrhl kvalitní prostorové řešení vily a že se tedy angažování architekta Vondráčkovi vyplatilo, protože místní stavitel by s tak nápaditým řešením (např. co se týče sféry zázemí pro služebnictvo či rozlehlé a vybavené koupelny) zřejmě nepřišel. Vondráčka stál projekt 200 zl., což pro něj vzhledem k výši jeho majetku byla částka vlastně směšná. Jak už bylo zmíněno, na bohuľibé národní podniky byl ochoten věnovat mnohem větší objemy peněz. Můžeme se ptát, kolik času Schulz nad projektem strávil a jak velký příjem pro něj bylo oněch 200 zl. Sám napsal, že vytvořil třináct plánů, přičemž v to zřejmě nepočítal všechny drobné náčrtky, které provedl. Jak je zřejmé z jeho pozůstalosti, jednalo se o propracované a detailní výkresy, ale zčásti o skici tužkou na pauzáku, zčásti o výkresy tuší na tvrdším papíře, avšak poměrně nenáročně provedené. Pouze v případě nezachovaného plánu schodiště mělo jít o detailní výkres. Bohuľel nevíme, kolik práce věnoval návrhům dekorací, ale vzhledem k tomu, že si je nakonec neúčtoval, nejspíše velmi málo. Jinými slovy, architekt zřejmě nevyvinul příliš velké úsilí, na druhou stranu možná zakázce nepřikládal velkou váhu. Roční plat řádného profesora na pražské polytechnice sloužícího méně než deset let měl tabulkovou výši 2000 zl.⁵⁷ Za výuku na odborné škole pro umění zlatokovářské a příbuzná řemesla činil jeho měsíční příjem 98 zl., celkově si měl v té době měsíčně přijít na 300 zl. Jednalo se tedy o příjemný příležitostný přivýdělek, avšak nesrovnatelný s první platbou za Národní divadlo, kterou ve výši 2000 zl. obdržel rovněž v červenci 1882.⁵⁸



Obr. 11. Josef Schulz, prvotní skici k řešení Vondráčkovy vily. Zdroj: NTM, MAS, AA, f. 46 Schulz, ID 20041123/03.

Architektovo uvažování nad proměnou hostince ve vilu lze ukázat ještě na jednom plánu. Jedná se o hrubou skicu tužkou od ruky na pauzáku a představuje projekt v prvotní fázi, kdy si Schulz zkoušel, jak se dá vlastně s objektem nalozit.⁵⁹ Jedná se zřejmě o půdorys přízemí a patra, byť není jasné, zda mají patřit k sobě, nebo k odlišným variantám. Na obou je však navržena velkolepější přestavba – vstupní hala na šířku celého rizalitu s čtyřmi sloupy místo nosných stěn a s reprezentativním trojramenným schodištěm se zrcadlem. V patře pak salon otevřený právě do schodiště, které by bylo opět zdůrazněno dvěma sloupy. Není zřejmé, zdali se jedná o onen „I. návrh“ zmíněný v nejstarším dochovaném Vondráčkově dopise, který stavebník nepřijal, domnívám se však, že se spíše jedná o verzi, kterou Schulz klientovi ani nenabídl.

Schulzův styl práce, kdy nejdříve v rámci svého přemýšlení o podobě budovy precizoval ve formě skic různé možnosti, dokládá i řada jeho dalších projektů.⁶⁰ Vhodné srovnání nabízí plány vily pro právníka Emanuela Forstera – jednak proto, že jsou ze stejného období, jednak proto, že se rovněž jedná o přestavbu staršího objektu ve vilu, v tomto případě zámku Kojšice na Šumavě.⁶¹ Také zde architekt klientovi zaslal dvě varianty, z nichž si mohl vybrat. Vyvedl je v poněkud luxusnější kresebné podobě a doplnil o nárysy fasád. Pozoruhodným protikladem zde je, že Forster byl německojazyčným Čechem, Schulz mu bez problému vyšel vstříc a popisky jsou v němčině. Každopádně také zde byly Schulzovými hlavními pracovními nástroji při utváření návrhu kreslené skici půdorysů a pohledů. Díky nim tříbil své nápady a hledal nejlepší řešení pro zadanou úlohu.

⁵³ NTM, MAS, AA, f. 46 Schulz, ID 20041123/09, koncept dopisu Schulze Vondráčkovi 22. 6. 1882.

⁵⁴ NTM, MAS, AA, f. 46 Schulz, ID 20041123/09, dopis Vondráčka Schulzovi 29. 6. 1882.

⁵⁵ AMO, SSS, čp. 264.

⁵⁶ NTM, MAS, AA, f. 46 Schulz, ID 20041123/09, dopis Vondráčka Schulzovi 31. 8. 1881.

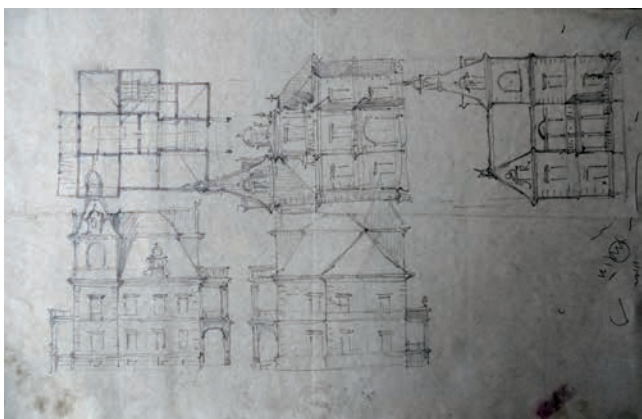
⁵⁷ A. V. VELFLÍK – J. KOLÁŘ, Dějiny, s. 68.

⁵⁸ Srv. účetní knihy Josefa Schulze (NTM, MAS, AA, f. 46 Schulz, ID 20070302/05), zde je potvrzen i příjem od Vondráčka.

⁵⁹ NTM, MAS, AA, f. 46 Schulz, ID 20041123/03.

⁶⁰ Srov. Jan GALETA, Dominantní role kresby v procesu navrhování na příkladu Josefa Schulze, in: Tereza HORÁKOVÁ – Veronika ŘEZNIČKOVÁ (eds.), Od myšlenky k architektuře, Brno 2023, s. 145–165.

⁶¹ NTM, MAS, AA, f. 46 Schulz, ID 20041123/09. Viz také Jiří ÚLOVEC, O bývalých panských sídlech v Kojšicích u Petrovic, okres Klatovy, *Paginae historiae. Sborník Státního ústředního archivu v Praze*, sv. 5, 1997, s. 160–182.



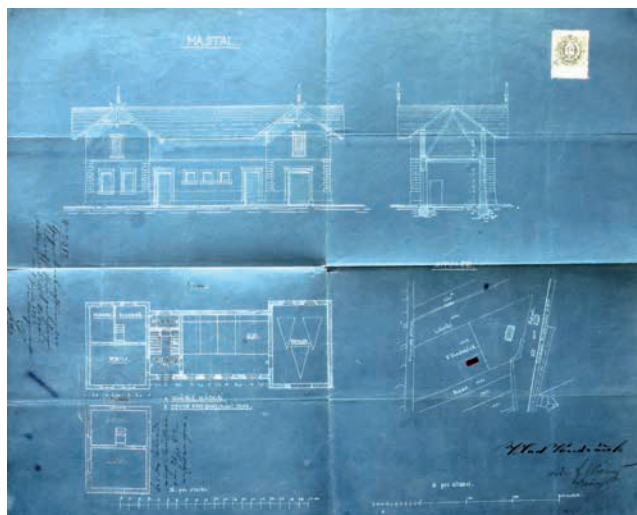
Obr. 12. Josef Schulz, skici k vile Emanuela Forstera (zámek Kojšice). Zdroj: NTM, MAS, AA, f. 46 Schulz, ID 20041123/09.

V Kojšicích sice k přestavbě podle Schulzových návrhů nakonec nedošlo, předložený výkres s několika volnými skicami však ukazuje projekční fázi, která se pro Vondráčkovu vilu v pozůstalosti nezachovala.

Maštal

Opomenout nelze ještě druhou realizaci Josefa Schulze pro Vladimíra Vondráčka v Moravské Ostravě – maštal pro koně s remízou pro vozy a bytem kočího dokončenou v červnu 1882. V jednom z dopisů Vondráček architektovi napsal: „Maštal [se] pro mé potřeby také velmi dobře hodí a vystavím ji dle Vašnostina návrhu.“⁶² To byla však pravda jen částečně – na modrotiskovém výkrese v Archivu města Ostravy ve složce k stavbě maštale jsou totiž vidět určité úpravy oproti Schulzovu návrhu.⁶³ Tento modrotisk zároveň ukazuje, jak byl návrh pražského architekta na místě upraven nejen z hlediska koncipování stavby, ale také formálně. Schulzem zasláný výkres byl překreslen místním stavitelem Františkem Jurečkem st. Ten sem tam přidal nějaké to šrafování, ale hlavně dokreslil na výkres plánek situace a také doplnil vlastní měřítko (pouze v metrech, Schulz udával měřítko v metrech i sázích). Při tomto překreslení Jureček zároveň projekt bez skrupulí upravil, jistě podle konzultace se stavebníkem. Konstrukce patra byla změněna z hrázděné na zděnou, pro realizaci byly ztenčeny zdi v přízemí, v levé části byla v patře navržena místo seníku druhá kuchyně a další pokoj, a to přímo dokreslením bílou tuší do modrotisku. Tento výkres pak byl dodán stavebnímu úřadu jako realizační, přičemž nutno říci, že podat v osmdesátých letech plány s českými popiskami bylo v Moravské Ostravě výjimečné.⁶⁴

Schulz si maštal každopádně nejprve od ruky naskicoval a s výsledkem byl zřejmě spokojen, protože velmi podobně



Obr. 13. Josef Schulz a František Jureček st., maštal pro Vladimíra Vondráčka, 1882. Zdroj: Archiv města Ostravy, Sběrka stavebních spisů, kat. Moravská Ostrava, čp. 236.

pak zpracoval výsledný návrh.⁶⁵ Jednalo se samozřejmě o užitkovou stavbu a tomu architekt podřídil i její prostý vizuál s jednoduchými šambránami oken a armováním nároží, přičemž obojí vlastně odpovídalo prvkům na fasádě vily. Hrázdění i vyřezávané konce trámů ve štítech měly stavbě dodat na malebnosti. Jedná se o prvky využívané dobově zcela běžně na mnoha typech staveb (od nádraží po vily). Souhrnně se označují jako švýcarský styl (Schweizerstil) a jejich původ se tedy odvozuje od (nejen) švýcarského lidového stavitelství.⁶⁶ Schulz jej však nepoužil ve smyslu heimatstil, jak býval také chápán v německojazyčných zemích, ale s ohledem na hospodářskou funkci stavby. Lehká hrázděná konstrukce patra měla patřičně větrat s ohledem na seno uložené pod střechou.

Vondráček a Jan Vejrych

Na realizaci maštale a snad i úpravy vily si Vondráček najal již zmíněného místního českojazyčného stavitele Jurečka. Tomu zadal i projekt rozsáhlého skleníku v zahradě z roku 1884.⁶⁷ Ačkoliv také později jeho průmyslové podniky vyžadovaly množství zakázek architektonického charakteru, s Josefem Schulzem již nespolečně pracoval. Možná se na něj obrátil a byl odmítnut – přece jen Schulz byl zaneprázdněn, mj. dokončováním muzejní budovy v Praze. Možná však Schulze již neoslovil, byť s ním byl předtím spokojen. Od devadesátých let totiž Vondráček spolupracoval s jiným pražským architektem, svým vrstevníkem Janem Vejrychem (1856–1926).⁶⁸ Ten na sebe upozornil dostavbou radnice

⁶² NTM, MAS, AA, f. 46 Schulz, ID 20041123/09, dopis Vondráčka Schulzovi 22. 7. 1881.

⁶³ NTM, MAS, AA, f. 46 Schulz, ID 20041123/09.

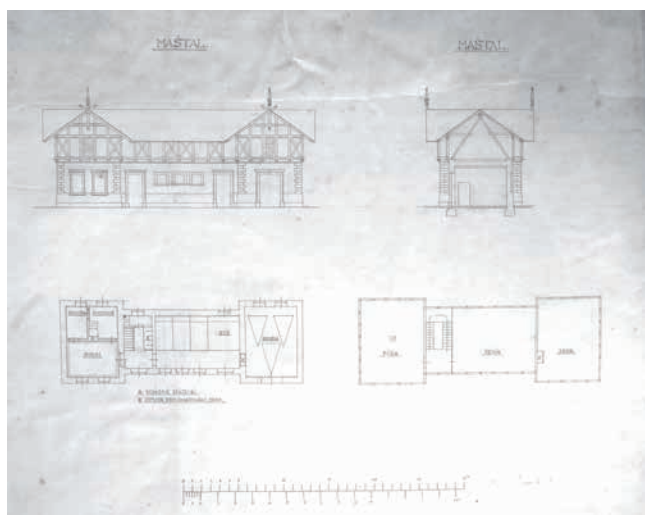
⁶⁴ AMO, SSS, čp. 264.

⁶⁵ Ve složce se nachází ještě další výkres. Je na něm tužkou skica fasády patrové budovy se štítem (s otvory snad na seno na levé straně) a tuší a tužkou kreslený půdorys (obsahující kuchyň a dva pokoje). Konkrétní fasádě však příliš neodpovídá. Spíše než o varianty Vondráčkovy maštale se zřejmě jedná o úplně jiný projekt.

⁶⁶ Karin von WIETERSHEIM ESKIOGLOU, *Der Schweizer Stil und die Entwicklung des modernen Schweizer Holzhausbaus*, (dizertáční práce, ETH), Zürich 2004.

⁶⁷ AMO, SSS, čp. 264. Autorství vyplývá z dokumentů i z plánů. Stavbu tedy nenavrhol Josef Kraus, jak uvádí Pavel Šopák (P. ŠOPÁK, *Tvořit*, s. 143, pozn. 548), ten zde ani nijak nefiguroval. Na plánu i v komisionálním protokolu je uveden a podepsán civilní inženýr Johann Kraus, který se k projektu vyjadřoval z technického hlediska jako odborný člen komise.

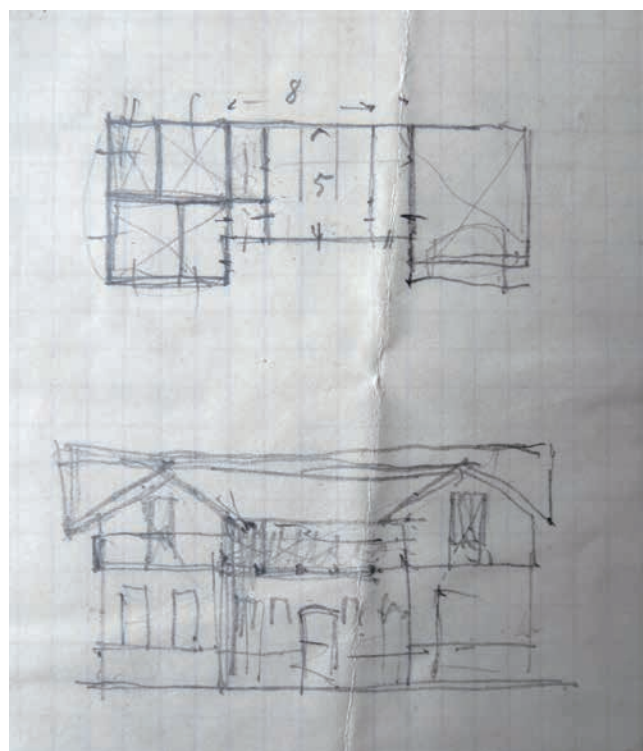
⁶⁸ Jan UHLÍK, Jan Vejrych: život a dílo architekta z Horní Branné u Jilemnice, Vrchlábí 2017.



Obr. 14. Josef Schulz, maštale pro Vladimíra Vondráčka, původní návrh. Zdroj: NTM, MAS, AA, f. 46 Schulz, ID 20041123/09.

v Kladně z roku 1886 a Vondráček jej nejprve najal pro design pavilonu své rakovnické firmy na keramiku na Jubilejní výstavu v Praze v roce 1890.⁶⁹ Ten byl Vejrychem za použití šamotových cihel, keramického obkladu a sgrafit proveden „pravým českým slohem renaissančním“⁷⁰ a ohlasy byly velmi pozitivní.⁷¹ Spolupráce šla tak daleko, že Vejrych pro fabriku vymýšlel i nové technologické kombinace – např. falešná sgrafita v technice keramiky.

Vondráček jej tedy v devadesátých letech zaangažoval také pro své podnikání na Ostravsku. Ve Lhotce (dnes Mariánské Hory, část Ostravy), kde založil svůj důl Ignát s koksovou, pro něj Vejrych navrhl celou dělnickou kolonii.⁷² Ta měla podobu patrových čtyřdomků s velmi malými byty určenými však vždy pro rodinu.⁷³ Byt sestával z pokoje, kuchyně a spíže, v každém domě byly dva přední a dva zadní vchody a dvě schodiště pro oddělené části domu. Toalety byly ve Lhotce přistavěny k zadnímu východu, fasády byly řešeny jako rezné cihelné zdivo s omítanými nárožními a záklenky. Okolo domku měl mít každý byt zahrádku pro pěstování plodin.⁷⁴ V lehce upravené podobě pak Vejrych pro Vondráčka navrhl i dělnické domky na Sokolovsku.⁷⁵ O míře spolupráce obou mužů svědčí i fakt, že Vejrych navrhoval také úpravu Vondráčkovy rodinné hrobky na moravskoostravském hřbitově, kde ležel nejen otec Ignác, ale i bratr Oskar.⁷⁶



Obr. 15. Josef Schulz, skica maštale pro Vladimíra Vondráčka. Zdroj: NTM, MAS, AA, f. 46 Schulz, ID 20041123/09.

Epilog

Vondráčkova tragická smrt v roce 1897 po pádu z koně v horách u rakouského Semmeringu, kde byl na dovolené se ženou Louisou,⁷⁷ znamenala přirozeně stopku další spolupráci s Vejrychem. Pro Ostravsko však Vondráček přestal hrát jakoukoliv roli již o pár měsíců dříve, kdy prodal důl Ignát i s koksovou a rozhodl se soustředit na podniky v Čechách a trávit více času v Praze a Vídní. Podnik navíc prodal německému podnikateli, což bylo bráno jako zmaření českých nadějí v regionu.⁷⁸

Vila se po jeho smrti stala součástí průmyslového holdingu Vítkovického kamenouhelného těžářství, tedy společnosti Gutmannů a Rothschildů. Ta ji již roku 1898 přestavěla na úřednické byty a maštale na byty posluhy. Schulzův komponovaný interiér tím zanikl. Další zásadní přestavba přišla v roce 1924 a nakonec se z budovy stala škola, než byla na přelomu šedesátých a sedmdesátých let 20. století

⁶⁹ NTM, MAS, AA, f. 62 Jan Bedřich Vejrych, ID 20071001/05.

⁷⁰ Jubilejní výstava zemská království Českého v Praze 1891, Praha 1894, s. 145.

⁷¹ Vzhledem k zemské povaze výstavy zde Vondráček prezentoval jen své podniky z Čech, nikoliv z Moravy. Viz Výstava Rakovnické továrny na chamotové a mosaikové výrobky ve zvláštním pavilloně, navrženém a provedeném architektem Vejrychem, Časopis výstavní (Zprávy Spolku architektů a inženýrů v Království českém), roč. 25, č. 27, 1891, s. 224–228; Zlatá Praha, roč. 8, č. 36, 1891, s. 431–432; Jubilejní výstava zemská království Českého v Praze 1891, Praha, 1891, s. 133, 255, 731.

⁷² Ta je sice důkladně probádána v rámci ostravského projektu o hornických koloniích, avšak doposud nebyla s Vejrychem spojena. Datace kolonie je nejasná, spadá však mezi léta 1890–1897. Viz Jarmila PEŇÁZOVÁ, Kolonie u jámy Ignát, in: Martin JEMELKA (ed.), Ostravské hornické kolonie I, Ostrava 2011, s. 92–111.

⁷³ Byť podle výše citovaného výzkumu se počet bytů v jednotlivých domech lišil a je možné, že Vejrych s Vondráčkem zkoušeli odlišné varianty. Plánová dokumentace se podle zjištění Jarmily Peňázové, citované výše, nedochovala.

⁷⁴ Josef LHOTA, Dělnické domky při uhelných dolech „Union“ pana Vlad. Vondráčka v Novém Sedle u Sokolova, Technický obzor, roč. 7, č. 15, 1899, s. 137–138.

⁷⁵ NTM, MAS, AA, f. 62 Jan Bedřich Vejrych, ID 20071009/03.

⁷⁶ J. UHLÍK, Jan Vejrych, s. 41. – NTM, MAS, AA, f. 62 Jan Bedřich Vejrych, ID 20071109/08.

⁷⁷ Našinec, roč. 33, č. 91, 1897, s. 3.

⁷⁸ Opavský týdeník, roč. 27, č. 36, 1897, s. 2; Světozor, roč. 33, č. 27, 1899, s. 322–323.



Obr. 16. Jan Vejrych, výstavní pavilon Rakovnícké keramičky na Jubilejní výstavu, 1891. Zdroj: Jubilejní výstava zemská království Českého v Praze 1891, Praha 1894, s. 133.

zbourána kvůli výstavbě čtyřproudové výpadovky. Zcela bez zájmu, protože nikdo nevěděl, že se na ní podílel autor Národního muzea a spoluautor Národního divadla a Rudolfína.

Ačkoliv ani za Vondráčkova života evidentně nebylo běžně známo, že si plány objednal u Josefa Schulze, Ostravané dobře cítili výjimečnost budovy. Spíše však kvůli tomu, že v ní žil významný muž. V adresáři z roku 1889 byla jako jedna z pouhých dvou staveb ve městě označena coby „vila“⁷⁹ a již předtím, v roce 1884, referovaly noviny o stavbě jako o vile, to když před ní novomanželům hrála hornická kapela a zaměstnanci blahopřáli.⁸⁰ Podobně v roce 1887, když v domě zemřel Vondráčkův otec Ignát, psal tisk o vile a letohrádku⁸¹ a roku 1893 byla budova zmíněna jako vila s velkým krásným parkem.⁸² Konečně v socialistických novinách z roku 1896 se píše: „*spěchám na Vítkovické*

nádraží okolo Vondráčkovy vily a myslím si: zde na tomtěž lpi dělnická krev.“⁸³

Čím tedy byla Vondráčkova vila? Pro Schulze bezpochyby marginální realizací na periferii. Pro Vondráčka naopak pohodlným bydlením a stvrzením společenského statusu – a to nejen v rámci jeho společenské vrstvy, ale i vzhledem k zaměstnancům a dělníkům. Bohužel o životě ve vile neexistují žádné zprávy, kromě suchého výčtu obyvatel ve sčítacím operátu z roku 1890.⁸⁴ Pro Ostravany sice byla ve Vondráčkově době důležitým objektem, který se však po jedné generaci rychle vytratil z místní rozvířené paměti. Pro dějiny umění se z formálního pohledu jedná spíše o kuriozitu v soupisu díla známého architekta. Zvláště když vezmeme v úvahu, že ve vile navrhl jen změnu vnitřní dispozice a užitkovou maštal pozměnil místní stavitel. Avšak díky části korespondence, jejíž dochování není v našem kontextu zase až tak běžné, a díky různým fázím plánování vily ji bylo možné použít jako modelový příklad, který vypovídá o vztahu klienta a architekta, o Vondráčkovi, a především o samotném Schulzovi, respektive jeho stylu práce, reputaci a schopnostech.

Tištěné prameny

- Allgemeine Bauzeitung, 1882.
 Arbeiterfreund, 1893.
 Mährisch-schlesischer Grenzboten, 1884, 1887.
 Method, 1898.
 Národní listy, 1892.
 Našinec, 1897.
 Jubilejní výstava zemská království Českého v Praze 1891, Praha 1894, s. 145.
 Noviny těšínské, 1895, 1896.
 Odborné listy, 1896.
 Opavský týdeník 1879, 1884, 1897.
 Ostrauer Tagblatt, 1904.
 Přítel dělníků, 1887.
 Radhošť, 1897.
 Světozor, 1899.
 Otto THIENEMANN, Wohnhaus des Herr Brauerbesitzer M. Strassmann in Mähr. Ostrau, Allgemeine Bauzeitung, 1893, roč. 58, s. 47.
 Třetí výroční zpráva, kterou podává spolek „Záštitá“ v Praze za rok 1895, Praha 1895.
 František Adolf ŠUBERT, Národní divadlo v Praze. Dějiny jeho i stavba dokončená, Praha 1881, s. [403].
 Franz WATTOLIK, Beiträge zur Geschichte der Stadt M.-Ostrau, Mährisch-Ostrau 1881, s. 210.
 Franz WATTOLIK, Wattoлик's Adressenbuch der Stadt Mähr.-Ostrau und ihrer Nachbargemeinden..., Mähr. Ostrau, 1899, s. 25 a 29.
 Zlatá Praha, 1891.
 Zprávy Spolku architektů a inženýrů v Čechách, 1874, 1891.

⁷⁹ Spolu s vilou Kregczy, viz Franz WATTOLIK, Wattoлик's Adressenbuch der Stadt Mähr.-Ostrau und ihrer Nachbargemeinden..., Mähr. Ostrau, 1899, s. 25 a 29.

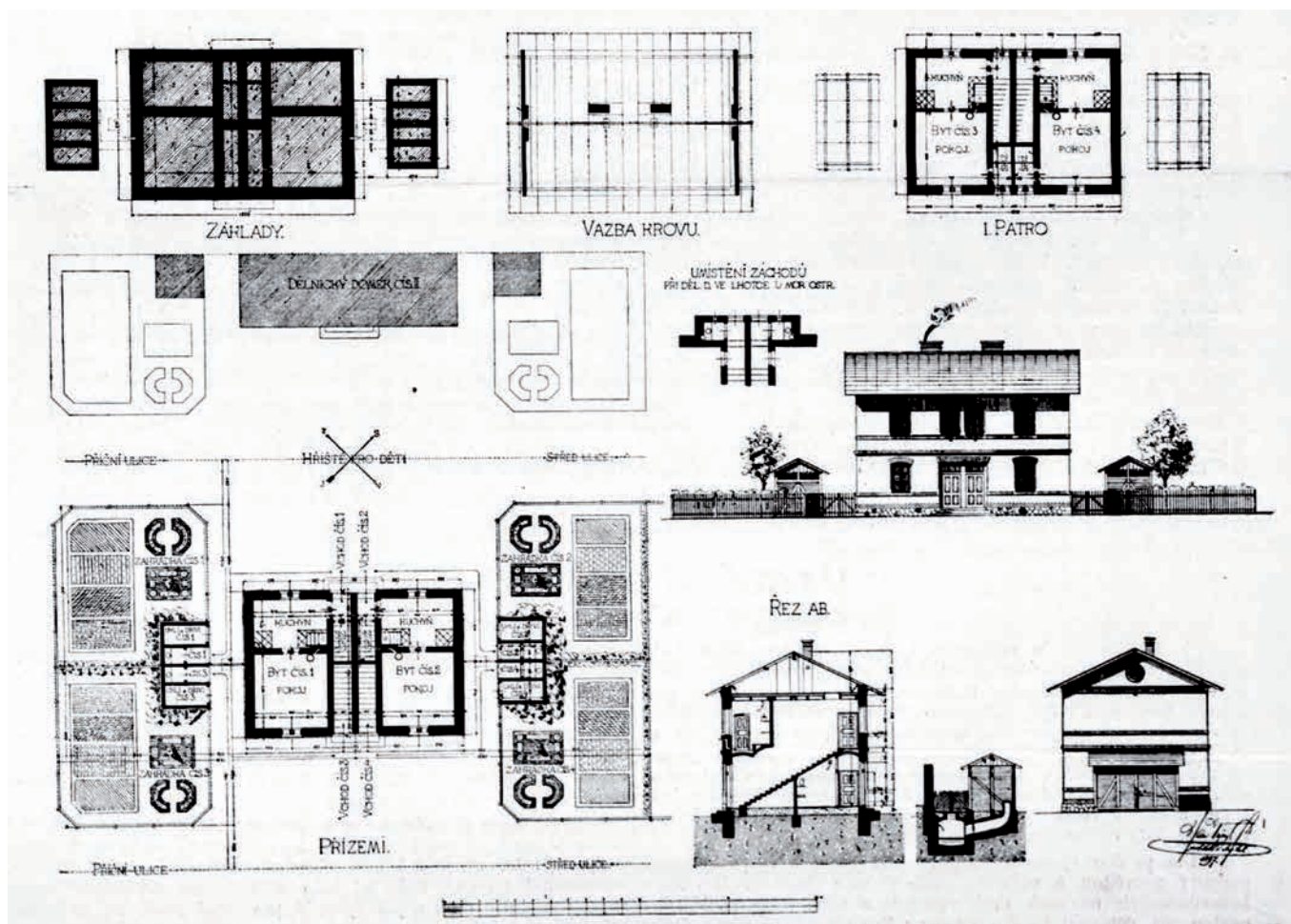
⁸⁰ Mährisch-schlesischer Grenzboten, roč. 8, č. 30, 1884, s. 3.

⁸¹ Přítel dělníků, roč. 4, č. 13, 1887, s. 2; Mährisch-schlesischer Grenzboten, roč. 11, č. 49, 1887, s. 3.

⁸² Arbeiterfreund, roč. 10, č. 23, 1893, s. 4.

⁸³ Odborné listy, roč. 4, č. 8, 1896, s. 7.

⁸⁴ Zemský archiv v Opavě, fond Okresní úřad Místek, inv. č. 1039. Operát je chybně zařazen k čp. 6 Ringplatz, tedy k domu na náměstí, kde původně bydlel Ignác Vondráček a zřejmě zde měl hlášený pobyt i jeho syn.



Obr. 17. Jan Vejrych, Dělnické domky při uhelných dolech „Union“ pana Vlad. Vondráčka v Novém Sedle u Sokolova s variantou přistavěných toalet pro Lhotku u Moravské Ostravy. Zdroj: Technický obzor, roč. 7, č. 15, 1899, s. 137.

Prameny

Ústav dějin umění AV ČR, Dokumentační oddělení, fond Zdeněk Wirth, kart. LXXI – W, svazek 3
 Muzeum architektury a stavitelství NTM, Archiv architektury, fond Josef Schulz
 Muzeum architektury a stavitelství NTM, Archiv architektury, fond Jan Bedřich Vejrych
 Archiv města Ostravy, Sběrka stavebních spisů, kat. Moravská Ostrava, čp. 264

Literatura

Alena BOROVCOVÁ, Kulturní dědictví Severní dráhy císaře Ferdinanda, Ostrava 2012, s. 152.
 Radoslav DANĚK, heslo Böhm, Franz Georg, Biografický slovník Slezska a severní Moravy, sešit 7 (19), Ostrava 2005, s. 21–22.
 Lukáš FASORA, heslo Vondráček, Ignát, in: Jiří MALÍŘ a kol, Biografický slovník poslanců Moravského zemského sněmu v letech 1861–1918, Brno 2012, s. 765–766.
 Jan GALETA, Nádražní třída coby první vilová čtvrť Moravské Ostravy, Ostrava: Příspěvky k dějinám a současnosti Ostravy a Ostravska, 2016, roč. 30, s. 168–197.
 Jan GALETA, Národní domy na Moravě 1868–1914. Architektura a nacionalismus (dizertační práce, Masarykova univerzita), Brno 2020.

Jan GALETA, Nelehký život architekta okolo roku 1900 na příkladech z Moravské Ostravy, Zprávy památkové péče, 2021, roč. 81, č. 2, s. 151–159.
 Jan GALETA, Dominantní role kresby v procesu navrhování na příkladu Josefa Schulze, in: Tereza HORÁKOVÁ – Veronika ŘEZNÍČKOVÁ (eds.), Od myšlenky k architektuře, Brno 2023, s. 145–165.
 Blahomír GRUNDA, Vondráček, Kancnýř: dva z galerie zakladatelů, Blansko 2003.
 [Jaroslav JIČÍNSKÝ], Ze synových vzpomínek na Viléma Jičínského II., Moravskoslezský deník, roč. 34, č. 7, 7. 1. 1933, s. 4.
 Pavel KLADIWA, Andrea POKLUDOVÁ a Renata KAFKOVÁ, Lesk a bída obecních samospráv Moravy a Slezska 1850–1914, II. Muži z radnice, Ostrava 2008, s. 440.
 Josef LHOTA, Dělnické domky při uhelných dolech „Union“ pana Vlad. Vondráčka v Novém Sedle u Sokolova, Technický obzor, roč. 7, č. 15, 1899, s. 137–138.
 Jindřich NOLL, Výběr z prací Josefa Schulze, in: Jindřich NOLL – Jindřich VYBÍRAL, Josef Schulz 1840–1917 [kat. výst.], Praha 1992, s. 26.
 Jarmila PEŇÁZOVÁ, Kolonie u jámy Ignát, in: Martin JEMELKA (ed.), Ostravské hornické kolonie I, Ostrava 2011, s. 92–111.
 Blažena PRZYBYLOVÁ, Působení důlního podnikatele Ignáce Vondráčka na Ostravsku, Ostrava: Příspěvky

- k dějinám a současnosti Ostravy a Ostravska, 1995, roč. 15, s. 289–300, zde s. 297.
- Pavel ŠOPÁK, Tvořit město: Opava a Moravská Ostrava 1850–1950: architektura a urbanismus, Opava 2017, s. 135–150.
- Jan UHLÍK, Jan Vejrych: život a dílo architekta z Horní Branné u Jilemnice, Vrchlabí 2017.
- Jiří ÚLOVEC, O bývalých panských sídlech v Kojšicích u Petrovic, okres Klatovy, *Paginae historiae*. Sborník Státního ústředního archivu v Praze, sv. 5, 1997, s. 160–182.
- Albert Vojtěch VELFLÍK – Jan KOLÁŘ, Dějiny technického učení v Praze s dějinným přehledem nejstarších inženýrských škol, jakož i akademií a ústavů v Rakousku, na nichž bylo vědám inženýrským nejdříve vyučováno, díl druhý, Praha 1925.
- Jindřich VYBÍRAL, Zrození velkoměsta: Architektura v ob-
raze Moravské Ostravy 1890–1938, Ostrava 1997, s. 7.
- Jindřich VYBÍRAL (ed.), Slavné vily Moravskoslezského kraje, Praha 2008.
- Karin von WIETERSHEIM ESKIOGLOU, *Der Schweizer Stil und die Entwicklung des modernen Schweizer Holzhausbaus*, (dizertační práce, ETH), Zürich 2004.
- Aleš ZÁŘICKÝ a Milan MYŠKA, heslo Vondráček (Wondrazcek), in Milan MYŠKA a kol., *Historická encyklopedie podnikatelů Čech, Moravy a Slezska do poloviny XX. století*, Ostrava 2003, s. 486–488.
- Pavel ZATLOUKAL, O Moravské Ostravě jako „rezerva-
ci“ architektury pozdní secese a art déco. In Ostrava: Příspěvky k dějinám a současnosti Ostravy a Ostravska, 1997, roč. 18, s. 161–194.