



## Průzkumy skleněných negativů v Langhans Archivu Praha<sup>1</sup>

TEREZA CÍGLEROVÁ

### ABSTRACT: Surveys of glass negatives in Langhans Archive, Prague

Since its discovery in 1998, this preserved collection of glass negative plates from the production of renowned portrait studio, Langhans, has been subject to many surveys, some of which are still ongoing and are rediscovering lost facts about the studio and the important figures who had their portraits taken there. With some general and very specific surveys of the plates and original wrapping material, we can acquire valuable knowledge about systematic order records, or the kind and type of damage on individual plates. Right now, greatest attention is being paid to mapping out the occurrence of surface finishing of negatives, which used to be applied to the emulsion and glass side of the negative. For selected negatives, this is performed with a systematic survey of the paints and retouching present in terms of their ingredients, typology, anticipated function and method of application. Paints and retouching are an integral part of the negatives, and it is therefore essential to pay them due attention. Carefully undertaken surveys are a fundamental and integral part of preservation and proper care of collections of glass negatives and other photographic materials.

**KEY WORDS:** Langhans, negative, glass negative, retouch, paints, archive, survey, figures

**CONTACTS:** Mgr. Tereza Cíglarová, Ústav dějin umění AV ČR, v. v. i., ciglerova@udu.cas.cz

Archiv Langhans Praha v současné době čítá přes 9000 skleněných negativů. Jedná se o torzo početného původního archivu, který v roce 1930 obsahoval 1,5 miliónu negativů.<sup>2</sup> Všechny negativy a doklady o fungování úspěšného pražského portrétního ateliéru měly být zničeny po znárodnění závodu J. F. Langhanse po roce 1948.<sup>3</sup> Naštěstí se neznámé osobě podařilo několik tisíc vzácných desek ukrýt ve sklepech domu a tím je zachránit před nenávratným zničením. Ostatní archiv negativů, vybavení ateliéru a veškeré dokumenty byly v zimě 1951/1952 vyvezeny na skládku.<sup>4</sup> Skleněný „poklad“ byl nalezen až při rekonstrukci domu, který byl v roce 1991 v restituci vrácen potomkům Jana Langhanse, rodině Meisnerových-Wismerových.<sup>5</sup> Soubor nalezených negativů byl od té doby podroben mno-

<sup>1</sup> Tento text vznikl jako součást projektu SGS AMU 2012 Povrchové úpravy negativů v Galerii osobnosti fotografického ateliéru Langhans, řešeného v roce 2012 Terezou Cíglarovou v rámci doktorského studia na Katedře fotografie FAMU ve spolupráci s Langhans Archivem Praha.

<sup>2</sup> Vladimír ALBRECHT, *25 roků ve službách černého umění*, Praha 1930, s. 46–48. V jubilejním ceníku firmy V. Albrechta jsou mj. uvedeny tehdejší úspěšné fotografické závody.

<sup>3</sup> K stručné historii Ateliéru Langhans viz Pavel SCHEUFLER, *Jan Langhans*, Praha 2005, s. 19–27, 117–118.

<sup>4</sup> Fotografický archiv byl odvezen na skládku v Kyjích u Prahy. Nebyl jediným takto zničeným archivem, byl však patrně soukromým archivem největším. Viz P. SCHEUFLER, *Jan Langhans*, s. 26.

<sup>5</sup> Vracená nemovitost byla zcela zruinovaná neexistující péčí v průběhu čtyřiceti let socialistické vlády. V letech 2001/2002 prošel dům rozsáhlou rekonstrukcí pod vedením architekta Ladislava Lábuse. Za účelem péče o nalezených 9000 skleněných negativů portrétů byla založena Nadace Langhans Praha. LANGHANS ARCHIV PRAHA [on-line]. ©2013 [cit. 2013-05-11]. Dostupné z WWW: <<http://langhans.sfnh.cz/cz/dum/>>.

ha průzkumům, z nichž některé dosud probíhají a znovuobjevují ztracené poznání o Ateliéru Langhans, o jeho fungování, způsobu fotografování a úpravě desek, v neposlední řadě o svědomité evidenci zakázek a lovu známých tváří.

## První průzkumy po nálezů desek

Po nálezů negativů při rekonstrukci domu v roce 1998 a 2000 bylo prováděno první ohledání desek, tedy vůbec první průzkum toho, co bylo zachráněno. Podrobným a soustavným tříděním nálezů se ukázalo, že se jedná o část archivu portrétů významných postav českého veřejného života z let 1890–1948, který je systematicky uspořádán do deseti celků, do deseti kategorií označených římskými číslicemi I.–X. Jednotlivé kategorie profesně odlišují herce od spisovatelů, vědců, politiků, soudců, architektů a dalších.<sup>6</sup> Tzv. *Galerie osobností* vznikala průběžně během existence Ateliéru Langhans jako výběr portrétů nejdůležitějších z tisíců lidí, kteří se zde nechávali portrétovat.<sup>7</sup> Vytváření portrétních galerií významných osobností bylo dobovým fenoménem, fotografové si tím zvyšovali prestiž svého ateliéru.<sup>8</sup> Jan Langhans šířil portréty výtečníků v malých nákladech jako fotografie nalepené na kartonu, později i jako módní fotografické pohlednice.<sup>9</sup>

Prvních průzkumů objeveného archivu se účastnil i fotograf Ivan Lutterer.<sup>10</sup> Všiml si kvality negativů, která se během tvorby ateliéru proměňovala, pozoroval retuše, obdivoval technickou dokonalost práce se světlem. „*Ty negativy jsou z rozmezí zhruba padesáti let, čili jsou nesmírně rozdílné, liší se v kvalitě, ... jsou kontrastní, husté, řídké, slabé. Prostě různé. Čili já vezmu negativ do ruky a musím zjistit, co asi potřebuje, jaký druh papíru.*“<sup>11</sup> Ivan Lutterer důkladně zkoumal desku po desce při výběru materiálu pro zhotovení kontaktních tisků z originálních negativů. Reprezentativní výběr bromostříbrných fotografií byl prezentován na výstavě v pražském Rudolfinu v roce 2000.<sup>12</sup>

Negativy byly nalezeny v původních krabičkách od fotografických desek. Tyto krabičky jsou zpravidla označeny systémem římských a arabských číslic a nadepsány jmény osob, jejichž portréty do nich byly uloženy. Římské číslice označují profesní skupiny, arabské číslování značí počet krabic v jednotlivých kategoriích.<sup>13</sup> Dokonalý systém popisu krabic názorně dokazuje rozsah nálezů a zároveň dává nahlédnout i do množství ztrát, které Galerie osobností utrpěla. Řada arabských čísel není posloupná, některá čísla chybí. Chybějící krabice tak neomylně dokládají neúplnost archivu.<sup>14</sup>

Samotné negativy jsou označeny číslem vyrytým do emulze, jde patrně o číslo objednávky, neboť pod stejným číslem může být označeno i více desek. Totéž číslo bývá napsané na

<sup>6</sup> Kategorie Galerie osobností Ateliéru Langhans: I. Herci, II. Politici, III. Spisovatelé, IV. Hudebníci, V. Legionáři, vojáci, VI. Výtvarníci, architekti, VII. Soudci, úředníci, podnikatelé, obchodní radové, VIII. Cizinci, IX. Duchovní, X. Vědci. Do konvolutu nálezů se dostalo i několik desítek negativů pořízených po roce 1948 v družstvu Fotografie Praha.

<sup>7</sup> Jan Langhans začal se sběrem podobizen významných lidí již v 90. letech 19. stol.

<sup>8</sup> Galerie osobností systematicky vytvářeli J. Eckert, J. Mulač, F. Drtikol, J. Vaněk a mnozí další fotografové.

<sup>9</sup> Pavel SCHEUFLER, *Langhans – Život a dílo*; in: Pavel Scheufler [on-line]. ©2005-2010 [cit. 2013-05-11]. Dostupné z WWW: <<http://www.scheufler.cz/cs-CZ/files/2427/Langhans.pdf>>.

<sup>10</sup> Ivan Lutterer (1954–2001) – český fotograf známý především jako spoluautor časosběrného fotografického cyklu *Český člověk* dokumentující portréty českých lidí.

<sup>11</sup> *Můj pradědeček* [dokumentární film]. Scénář a režie Zuzana Meisnerová. Pro Langhans, 2000/2010.

<sup>12</sup> Výstava *Ateliér Langhans. Galerie osobností* se konala v Galerii Rudolfinum od 30. 3. do 18. 6. 2000.

<sup>13</sup> V jedné krabici se nacházelo i více různých osobností.

<sup>14</sup> LANGHANS ARCHIV PRAHA [on-line]. ©2013 [cit. 2013-05-11]. Dostupné z WWW: <<http://langhans.sfnf.cz/cz/dum/>>.



Obrázek 1: Výběr portrétů z Galerie osobností Langhans Archivu Praha. © Langhans Archiv Praha.

papíru, jenž je zpravidla přilepen ke spodnímu okraji desky, obtáčí se kolem dolní hrany a pokrývá povrch emulzní strany negativu. Kromě ochrany citlivé emulze před mechanickým poškozením poskytoval papír i vhodnou podložku pro důležité ateliérové záznamy. Mimo čísla zakázky zde bývá uvedeno datum vzniku snímku, jméno portrétovaného či objednavatele zakázky a rovněž záznamy o pozdějších kopiích z negativu.

Rok po výstavě v Rudolfinu pokračoval systematický průzkum všech nalezených negativů, které již byly zbaveny nejhorsích povrchových nečistot. Pořizovaly se jednoduché skeny každého negativu a do tabulky se přepisovaly veškeré informace o objednavce z desky a krycího papíru. Zároveň se posuzoval fyzický stav každého negativu pomocí čtyřstupňového hodnocení – dobrý, lehce poškozený, středně poškozený či těžce poškozený negativ. Zaznamenávala se i vážnější poškození typu prasklé a rozbité desky či odchlípující se emulze. Přestože je takové hodnocení poměrně subjektivní a orientační, poskytuje nám velmi cenný zdroj informací o přibližném stavu desek v době jejich nálezu. Dává nám zároveň vynikající možnost komparace se stavem současným a budoucím. Výsledky rozsáh-

lého průzkumu byly zpracovány do přehledných tabulek a grafů v rámci každé kategorie.<sup>15</sup> Záznamy z průzkumu a původní skeny negativů se o několik let později staly základem elektronické databáze Archibald, která se neustále zdokonaluje a rozrůstá o nové funkce.<sup>16</sup> Původní průzkum je v rámci databáze Archibald podložen zeleným polem a přes všechny své nedostatky a omyly zůstává zachován v původní podobě jako historický dokument.

## Historický průzkum – identifikace portrétovaných osobností

Odborníci z řad historiků, archivářů a správců jiných sbírek dlouhodobě pomáhají identifikovat portrétované osobnosti. Negativy jsou totiž zpravidla označeny pouze příjmením portrétovaných. Mnoho osobností v Galerii bylo známých a populárních pouze v dané době, mnozí jsou zapomenuti. O mnohých tehdejších výtečnicích nemáme vizuální představu, nevíme, jak vypadali. Naopak některé portréty známých osobností vzniklé v Ateliéru Langhans jsou notoricky známé. K určeným osobnostem jsou postupně vytvářeny stručné životopisné medailony.

## Průzkum fyzického stavu negativů

V rámci „*Koncepce ošetření skleněných negativů*“<sup>17</sup> probíhá od začátku roku 2012 systematický průzkum druhu a rozsahu poškození desek v Galerii osobností. Pro potřeby záznamu aktuálního fyzického stavu každého negativu byla výrazně rozšířena záložka RESTAUROVÁNÍ. Práci usnadňují předdefinované nabídky v databázi Archibald, ze kterých restaurátor pouze vybírá poškození, která na negativu vyzoruje. Specifikovaný záznam následně umožňuje velmi snadné a přesné vyhledávání negativů s konkrétním poškozením pomocí filtrů a klíčových slov. Jednoduchým způsobem tak lze například zjistit, kolik negativů je rozbitých či prasklých, nebo u kolika desek se odchlupuje emulzní vrstva od skleněné podložky. Získané informace o míře výskytu některých poškození mohou mimo jiné usnadnit i úvahy o vhodném způsobu restaurování a adjustace desek, včetně finančních nákladů na tyto odborné zásahy. Do databáze byl dosud zaznamenán fyzický stav u 3583 kusů negativů.<sup>18</sup> Do restaurátorského protokolu je po ošetření negativu samozřejmě zapisován i průběh restaurátorského zásahu a použité materiály a chemikálie.

## Průzkum povrchových úprav negativů

Od roku 2012 je také průběžně sledován výskyt dobových povrchových úprav skleněných negativů ze sbírky Langhans Archivu Praha.<sup>19</sup> Přítomnost laků a retušů je zapisována do předdefinovaného pole v databázi. Z rolety lze vybrat, zda je negativ retušován na emulzní (citlivé) či skleněné straně, případně na obou stranách zároveň a zda je opatřen matným

<sup>15</sup> Na průzkumu systematicky pracoval Rostislav Konopa v letech 2001–2002. Výsledky průzkumu zpracované do grafů a tabulek jsou pro každou kategorii uchovány v samostatné složce. Šanony se složkami jsou archivovány v Langhans Archivu Praha.

<sup>16</sup> Elektronická databáze Archibald byla vyvinuta speciálně pro fotografickou sbírku Langhans Archivu Praha. Jejím autorem je programátor Max Rohr. Databáze se neustále vyvíjí a obsahuje samostatné záložky pro restaurování, digitalizaci, archivní a katalogizační záznamy. S vývojem databáze a postupem archivačních prací byly negativům přiděleny nové signatury, z nichž každá je jedinečná a nese v sobě informaci o kategorii a krabici, k níž negativ původně příslušel.

<sup>17</sup> Tereza CERMANOVÁ (nyní CÍGLEROVÁ), *Koncepce ošetření skleněných negativů. Konzervace, uložení a zápis do databáze*, Praha 2012 (interní materiál Langhans Archivu Praha).

<sup>18</sup> K 19. 12. 2012 byl do databáze Archibald zapsán fyzický stav u 3583 negativů z kategorie II.–X.

<sup>19</sup> Průzkum povrchových úprav negativů v archivu Langhans je součástí projektu SGS AMU 2012, řešeného v roce 2012 Terezou Cíglarovou.



Obrázek 2: Průzkum poškození negativu se záznamem údajů do restaurátorského protokolu v databázi Archibald. Foto Dušan Šimánek.

retušovacím lakem. Pomocí různých funkcí lze pak z databáze jednoduše vyfiltrovat, jaké negativy jsou retušované či lakované. To jsou do budoucna velmi důležité informace pro konzervaci konkrétních negativů. Retuše a laky totiž způsobují při čištění značné komplikace, protože mohou být rozpustné ve vodě, alkoholech, někdy i v lékařském benzínu. Při neopatrném a nepoučeném zásahu hrozí jejich nevratné odstranění.

Z údajů zapsaných do databáze během základního průzkumu povrchových úprav 3556 kusů negativů<sup>20</sup> bylo zjištěno, že ze sledovaných negativů je jich nejvíce retušováno pouze na emulzní straně (2169 ks). Zhruba třetina negativů (1114 ks) kromě retuší na emulzi vykazuje též matný lak s retušemi na straně skleněné podložky. Žádné retuše ani matný lak evidujeme pouze u 143 negativů. Většina negativů mívala též lakovanou emulzi. Vizualní identifikace přítomnosti těchto laků vyžaduje zkušenost, kterou jsme získali až během průzkumu, tudíž nejsou v současné době tyto laky u negativů v databázi zaznamenány. Z postupného vizuálního pozorování a z provedených technologických analýz ovšem vyplývá, že negativy mají téměř vždy emulzní vrstvu lakovanou. Laky totiž chrání emulzní vrstvu a obraz před poškozením a poskytují vhodný podklad pod retuše.

Během základního průzkumu byly vytipovány a vyčleněny negativy k podrobnějšímu vizuálnímu pozorování lakových vrstev a retuší. Byly vybírány negativy z různého období vzniku. Nejstarší dochované negativy jsou z 90. let 19. stol., nejmladší z konce 1. poloviny 20. stol. Ve všech případech se jedná o portrétní fotografie. U vybraných negativů byl prováděn systematický průzkum přítomných povrchových úprav z hlediska jejich typologie, předpokládané funkce a úrovně umělecko-řemeslného zpracování. Negativy byly nahlíženy pouhým okem, pomocí lupy či digitálního mikroskopu. Zajímavé příklady retuší byly dokumentovány fotoaparátem. Z průzkumu vyplynulo, že pro různé fáze sledované-

<sup>20</sup> Počet negativů vychází z první fáze průzkumu, který probíhal 6 měsíců (březen – srpen 2012).

ho období (1892–1948)<sup>21</sup> je charakteristické převažující používání určitých druhů retuší, což do jisté míry odpovídá i dobové typologii a s ní související spektrální citlivosti fotografických desek.<sup>22</sup> Např. tupovaná retuš růžovou barvou se u fotografa Jana Langhansa objevuje jen na nejstarších dochovaných negativěch z 90. let 19. stol. Neumělé rytí pozadí do matného retušovacího laku, které je u portrétů z Ateliéru Langhans příznačné pro dobu kolem roku 1913, vystřídalo ve 20. a 30. letech decentnější používání matného laku a jemné vykrývání pozadí práškovanou tuhou.

S vývojem fotografického materiálu se také měnila funkce laků. Zpočátku laky především chránily před poškozením křehkou emulzi, později nabývala na významu jejich funkce vhodného podkladu pod retuše, zvláště pro ty, jež se v partii inkarnátu prováděly tužkou. Významnou roli hrály povrchové úpravy i při manipulaci výsledného fotografického obrazu, kdy buď korigovaly některé technické nedostatky fotografického procesu, či různým způsobem zvýrazňovaly detaily, odstraňovaly či doplňovaly pozadí za portrétovaným. U portrétní fotografie je také nutné vyzdvihnout proměnlivou míru korekce, která byla dobovou a estetickou záležitostí.<sup>23</sup>

Studium povrchových úprav negativů vytvořených ve fotografickém závodu Langhans bylo obohaceno o srovnávací průzkum laků a retuší aplikovaných na skleněné negativy z produkce jiných soudobých portrétních ateliérů. Detailně tak byly prozkoumány lakové vrstvy a retuše u 52 skleněných negativů s portréty českých hudebních skladatelů a hudebníků od Jana Mulače<sup>24</sup> a 42 negativů od fotografa Jindřicha Vaňka.<sup>25</sup> Tito fotografové byli zvoleni mimo jiné i proto, že obdobně jako Jan Langhans, oba systematicky budovali galerii významných osobností. Negativy Jana Mulače z počátku 20. stol. se svými povrchovými úpravami (tečkování, tupovaná retuš, absence matného laku aj.) se podobají starším dochovaným Langhansovým deskám, povrchové úpravy mladších Vaňkových negativů korespondují s hojným užíváním matného laku a křídových retuší v Ateliéru Langhans v 30.–40. letech 20. stol.

Kontinuální padesátiletá produkce Ateliéru Langhans nás během průzkumu vedla též k úvahám o složení laků. Zajímalo nás, zda existuje nějaká závislost mezi druhem laku a dobou vzniku negativu. Teoretické úvahy byly podpořeny výzkumem složení lakových vrstev pomocí analytických metod.<sup>26</sup> Z vybraných zástupců negativů byly odebrány mini-

<sup>21</sup> Nejstarší dochované negativy jsou datovány 9. 7. 1892. Jedná se o 2 snímky herečky Dvořákové (K0–DVO016–05, K01–DVO016–06).

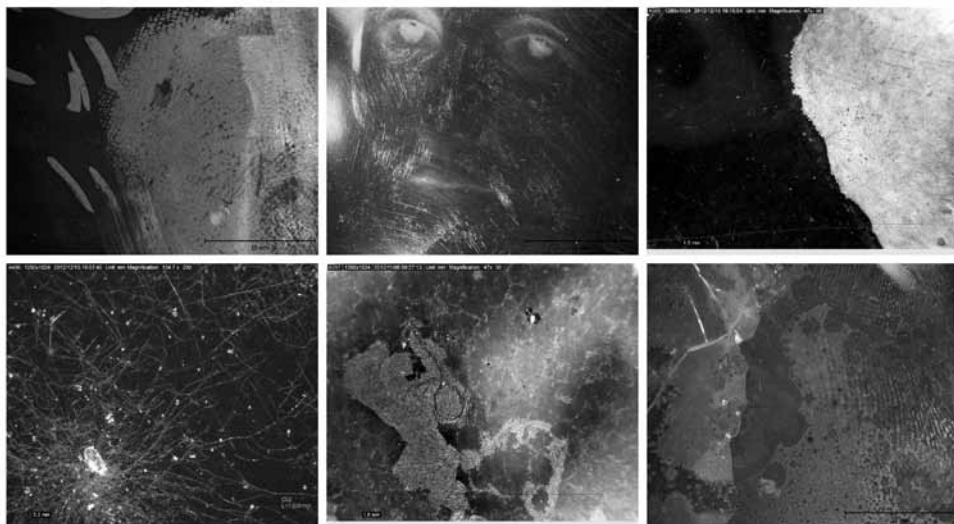
<sup>22</sup> K typologii retuší viz Tereza CERMANOVÁ, *Retuše deskových skleněných negativů*; in: *Restaurování a ochrana uměleckých děl*, Praha 2011, s. 16–18.

<sup>23</sup> K funkci laků a retuší viz Karen Brynjolf PEDERSEN a kol., *Coating on Black-and-White Glass Plates and Early Film*; in: Constance McCABE (ed.), *Coatings on Photographs: Materials, Techniques and Conservation*, AIC 2006, s. 109–129.

<sup>24</sup> Jan Mulač (1845–1945) byl známým fotografem populárních osobností a událostí. Roku 1870 otevřel samostatný ateliér v Karlíně, 1882 se přestěhoval na Staré Město do Ovocné ul. 15, kde se jeho ateliér stal jedním ze středisek pražského společenského života. Proslavily jej snímky známých osobností, zejm. herců. Viz Pavel SCHEUFLER, *Galerie c. k. fotografů*, Praha 2001. Mulačovy negativy s portréty hudebních skladatelů a hudebníků jsou uloženy v Českém muzeu hudby.

<sup>25</sup> Jindřich Vaněk (1888–1965) se zabýval hlavně fotografováním portrétů, architektury a aktu. V poznání jeho života a tvorby je ovšem mnoho nejasností, některé skutečnosti nejsou archivními prameny ještě ověřeny. Po jeho smrti bylo jeho několik tisíc negativů zničeno a rozchváčeno neznámo kam a část fotografií byla rozprodána po antikvariátech. Podařilo se zachránit pouze stěžejní dílo – po více jak padesát let budovanou Galerii vynikajících osobností, kterou do svých sbírek zakoupil Archiv Národního muzea. Libor JŮN, *Vaněk, Jindřich*; in: Pavel Scheufler [on-line]. ©2005–2010 [cit. 2013-05-11]. Dostupné z WWW: <<http://www.scheufler.cz/cs-CZ/fotohistorie/fotografy.html>>. Zkoumané negativy pocházejí ze sbírky Archivu Národního muzea.

<sup>26</sup> Analýzy byly provedeny v Laboratoři molekulové spektroskopie VŠCHT ve spolupráci s Ing. M. Novotnou a Ing. L. Miškovou.



Obrázek 3: Mikrosnímky povrchových úprav a typických poškození negativů. Foto Tereza Cíglarová

aturní vzorky laku z emulzní strany a ze strany skleněné podložky. Odebrané vzorky byly analyzovány pomocí infračervené mikrospektroskopie.<sup>27</sup> Z naměřených spekter vyplývá, že hlavní složkou laků je ve všech sledovaných případech přírodní pryskyřice, nejčastěji sandarak, občas kopál či šelak.<sup>28</sup> Sandarakový lak se obecně používal na lakování desek nejčastěji z důvodu vyhovujících vlastností a nízké ceny.<sup>29</sup>

Ze získaných dat se nepotvrdila uvažovaná závislost druhu aplikovaného laku na době výroby negativu. Na konci 19. stol. se v Ateliéru Langhans pravděpodobně používaly podobné laky jako v polovině 20. stol. Rovněž složení matného laku na skleněné straně negativu a laku aplikovaného na emulzi může být jak na bázi stejné, tak i různé přírodní pryskyřice. Výsledky analýz lze v současném stavu výzkumu využít spíše pro potvrzení přítomnosti či nepřítomnosti laku na emulzní straně negativu v případech nedostačujícího vizuálního pozorování.<sup>30</sup> Správná identifikace přítomnosti lakových vrstev je klíčovou dovedností při volbě vhodného restaurátorského zásahu. Na základě získaných poznatků o povrchových úpravách negativů byl vytvořen praktický manuál k identifikaci, základní konzervaci a uložení skleněných negativů s laky a retušemi.<sup>31</sup>

<sup>27</sup> Infračervená spektroskopie je analytická technika určená především pro identifikaci a strukturní charakterizaci organických sloučenin. Tato technika měří pohlcení infračerveného záření o různé vlnové délce analyzovaným materiálem. Principem metody je absorpce infračerveného záření při průchodu vzorkem, při níž dochází ke změnám rotačně vibračních energetických stavů molekuly v závislosti na změnách dipólového momentu molekuly. Analytickým výstupem metody je infračervené spektrum. LABORATOR MOLEKULOVÉ SPEKTROSKOPIE [on-line]. [cit. 2013-05-14]. Dostupné z WWW: <<http://lms.vscht.cz/>>.

<sup>28</sup> K přírodním pryskyřicím viz Hana PAULUSOVÁ – Miroslava NOVOTNÁ, *Charakterizace základních látek používaných při přípravě, lakování a retušování skleněných negativů*; in: kol., *Restaurování a konzervace skleněných negativů*, Praha 2011, s. 93–118.

<sup>29</sup> Sandarak se získává z cypřišovitých stromů. Sandarakové laky nebyly sice tak pevné a tvrdé, ale byly velmi vhodné pro tužkové retuše. Byly široce rozšířené pro svou snadnou rozpustnost a cenovou dostupnost. Byly ze všech pryskyřic nejlevnější.

<sup>30</sup> Matné laky aplikované na straně skla jsou bezpečně rozpoznatelné pouhým okem.

<sup>31</sup> Manuál (*Stručný manuál k identifikaci, základní konzervaci a uložení skleněných negativů s laky a retušemi*) je výstupem projektu SGS AMU 2012, cit. v pozn. 1.

## **Závěr**

V Langhans Archivu Praha se začalo s průzkumy negativů hned po jejich objevení v roce 1998. Tyto první průzkumy odhalily, že se dochoval výjimečný soubor portrétů významných osobností tehdejší doby, který je systematicky členěn do deseti kategorií dle profesí portrétovaných. Záhy vyvstala potřeba podrobnějšího prozkoumání všech desek, krycích papírů a krabiček, v nichž byly negativy uloženy. To přineslo mnohé další poznatky a souvislosti, jež se staly základem elektronické databáze, která se i nadále zdokonaluje a doplňuje o nové funkce, které souvisí s potřebou evidence poznatků získaných při často velmi specializovaných průzkumech desek. V současné době je největší pozornost věnována studiu původních povrchových úprav – laků a retuší, které bývaly aplikovány na emulzní i skleněnou stranu negativů. Laky a retuše jsou totiž nedílnou součástí negativů. Při volbě vhodné péče o skleněné desky je proto nezbytné těmto povrchovým úpravám věnovat adekvátní pozornost a pochopit jejich fyzickou podstatu, funkci a specifické archivní potřeby. Nešetrnou manipulací či nevhodným zásahem mohou být totiž velmi snadno trvale zničeny. Pečlivě vedené průzkumy jsou podstatnou a nedílnou součástí adekvátní péče o sbírky skleněných negativů i jiných fotografických materiálů.