



## Okolnosti a místo nálezu

Kolem roku 1950 došlo u Natternbergu (místní část okresního města Deggen-dorf v Dolním Bavorsku) k objevu menšího souboru brakteátů. Mělo se tak stát při lesních pracích severně od vesnice na úpatí kopce, na kterém se nachází zřícenina stejnojmenného hradu. Majitel pozemku zřejmě nepovažoval stříbrné plíšky za mince a kvůli nízké hodnotě kovu je ponechal nálezci, v jehož rodině bylo přes půl století všech 26 exemplářů uchováváno v krabičce od doutníků. Teprve v roce 2012 vnuk nálezce depot oznámil a předal ke zdokumentování pracovníkům Státní sbírky mincí v Mnichově (Staatliche Münzsammlung München). Poté byly brakteáty vráceny majiteli a následně prodány prostřednictvím aukční firmy Münzen & Medaillen GmbH (2013, 70–71, č. 393).

K výstavbě hradu Natternberg, který se tyčí na kopci na pravém břehu Dunaje, došlo pravděpodobně v průběhu první poloviny 12. století na místě zaniklého římského opevnění (k historii stručně *Gröber 1927, 196–199*). V písemných pramenech se lokalita poprvé uvádí roku 1145 jako sídlo Hartwiga (*Hartwicus de Naternberc; MB V, 312*), který s ministeriálským hradem získal také správní a soudní pravomoci (*Hertwicus iudex statutus preses castro in Natherenberg; MB XIV, 22*). Jednalo se patrně o příslušníka hraběcího rodu z Bogenu titulovaného o čtyři roky později v listině římskoněmeckého krále Konráda III. (1138–1152) přímo hrabětem z Natternbergu (*Hartwicus comes de Natterenberg; DD K III, 367, č. 202*). Po vymření rodu z Bogenu roku 1242 hrad přešel do majetku bavorských Wittelsbachů.



● 1: Natternberg na mědirytině Michaela Weninga (1723), stav z počátku 18. století.

## Katalog mincí

**ČECHY, Přemysl I. Otakar** (1192–1193, 1197–1230), mincovna *Praha* (?), velký brakteát.

Av.: na dvou obloukách trůnící korunovaný panovník čelně, v pravici meč, v levici dvěma kroužky vedle sebe zdobené a kuličkou s trojlístkem zakončené žezlo, vlevo při obvodu mincovního obrazu ODCA (?).

Lit.: *Fiala 1895*, 457, č. 2652, tab. –; *Haupt 1954*, 522, č. 2, tab. 2:17; *Thieme 2011*, 224–225, č. 1369.

**1.** AR; 0,96 g; 42,0 mm.

–, Av.: na dvojitěm oblouku trůnící korunovaný panovník čelně, v pravici prapor, v levici žezlo (?), nad žezlem šesticípá hvězda s důlkem uprostřed.

Lit.: –.

**2.** AR; 0,81 g; 42,0 mm.

**3.** AR; 0,82 g; 42,0 mm.

**MÍŠEŇSKO, Jindřich III. Osvícený** (1221/1230–1288), mincovny *Freiberg, Míšeň, Lipsko, Drážďany* ad. (?), velký brakteát.

Av.: trůnící nekorunovaný panovník čelně, v pravici prapor, v levici dvojlístkem zdobené a šestilistou růžicí zakončené žezlo, po stranách panovníkových nohou po kroužku.

Lit.: *Schwinkowski 1931*, č. 454 (= č. 469); *Thieme 2011*, 232–233, č. 1416.

**4.** AR; 0,94 g; 41,0 mm.

–, Av.: trůnící nekorunovaný panovník čelně, v pravici prapor, v levici kuličkou zdobené a čtyřlístkem zakončené žezlo, vpravo u panovníkovy hlavy kroužek.

Lit.: *Schwinkowski 1931*, č. 465.

**5.** AR; 0,81 g; 41,0 mm.

–, Av.: trůnící nekorunovaný panovník čelně, v pravici kuličkou zdobené a kuličkou s liliovitým hrotem zakončené žezlo, v levici kuličkou zdobené a pětilistou růžicí zakončené žezlo, po stranách žezel po kroužku.

Lit.: *Fiala 1895*, 398, č. 1906, tab. XXIV:1; *Schwinkowski 1931*, č. 493.

**6.–23.** AR; 0,82–0,95 g; 42,0–44,0 mm.

–, Av.: na dvojitěm oblouku trůnící nekorunovaný panovník čelně, v pravici kuličkou a dvojlístkem zdobené a pětilistou růžicí zakončené žezlo, v levici kuličkou zdobené a čtyřlístkem zakončené žezlo, vpravo u panovníkova ramene kroužek.

Lit.: *Schwinkowski 1931*, č. 501.

**24.** AR; 0,82 g; 42,0 mm.

–, Av.: na dvojitém oblouku trůnící nekorunovaný panovník čelně, v pravici meč, v levici prapor s hrotem zakončenou žerdí, nad obloukem po stranách panovníkových nohou po kuličce.

Lit.: *Tornau 1940*, 31, č. 185; *Thieme 2011*, 212–213, č. 1288.

25. AR; 0,86; 43,0 mm.

26. AR; 0,98; 43,0 mm.



10



11



12



13



14



15



16



17



18



19



20



21





● □ 2: Brakteáty z depotu z Natternbergu (čísla odpovídají katalogu).<sup>1</sup>

### Zhodnocení depotu

Depot z Natternbergu obsahoval výhradně velké brakteáty a podle sdělení vnuka nálezce byl odevzdán k odbornému zpracování sice s časovým odstupem, nicméně kompletní. Kvůli absenci bližších nálezových okolností se můžeme pouze domnívat, jakým způsobem byly mince do země uloženy. Menší peněžní hotovosti, u kterých majitelé předpokládali brzké vyzvednutí, se ve středověku často jen ovazovaly kůží či textilií, přičemž obal z biologického materiálu se vlivem dlouhodobého působení změn teploty a vlhkosti půdy rozložil. Pro tento způsob ukrytí hovoří pomačkané nebo fragmentárně dochované střížky některých exemplářů.

Českou složku tvoří tři ražby krále Přemysla I. Otakara (1192–1193, 1197–1230), které s ohledem na zavedení brakteátů v Čechách v průběhu 20. let 13. století (*Arnold 1988*, 221; *Zaoral 2000*, 993–999) pocházejí z posledního desetiletí jeho vlády. Pro nejstarší přemyslovské brakteátové emise je charakteristický poměrně plochý pevný střížek s průměrem mírně přes 40 mm a hmot-

<sup>1</sup> Autoři děkují Joachimovi Stollhoffovi z firmy Münzen & Medaillen GmbH (Weil am Rhein) za poskytnutí fotografií mincí k publikování.

ností blížíící se 1 g; ikonografickým vodítkem je pak i mincovní obraz – hrubě a plasticky stylizovaná postava panovníka sedícího na oblouku nebo naznačeném trůnu.

Mincovní typ (viz kat. č. 1; 1 ks), který byl dříve registrován jen v nálezů z Unwürde (místní část města Löbau v Horní Lužici; ? ks; *Haupt 1954*, 522, č. 2; srov. *Schneider 2010*, 32, č. 2), považovali numismatici za hornolužickou ražbu z období přemyslovské vlády; v nedávné době se však vyskytl ještě v depotu z Bořanovic (Praha 8; 2 ks; nepublikováno).<sup>2</sup> Rovněž některé další mincovní typy s korunovaným panovníkem, známé z Unwürde, jsou zastoupeny ve středočeských nálezových lokalitách, a můžeme je proto souhrnně označit za ražby české proveniencie pocházející patrně z mincovny v Praze (*Schneider 2014*, 168). Pro chronologické zařazení uvedeného mincovního typu a vůbec celé skupiny brakteátů podobné fabriky jsou relevantní majuskulní písmena vlevo při obvodu mincovního obrazu, která – byť nejsou zcela zřetelná – lze číst jako ODCA (resp. *Ottokarus*), čímž je míněno jméno Přemysla I. Otakara.<sup>3</sup> Druhý český mincovní typ (viz kat. č. 2–3; 2 ks) nebyl dosud v žádném nálezů doložen. Jeden exemplář bez informace o původu se však nachází v numismatické sbírce Zámeckého muzea v Gothě (Schlossmuseum Gotha).<sup>4</sup>

Míšeňské nominály reprezentuje 23 velkých brakteátů, které se zdají být jak průměrem a profilací střížku, tak zjednodušeným obrazem panovníka prakticky soudobé. Také ve srovnání s marginální českou složkou vykazují vzhledem k předpokládané mincovní unii výraznou stylistickou shodu (*Arnold 2010*, 99–103), lze je proto datovat do prvního desetiletí panování markraběte Jindřicha III. Osvíceného (1221/1230–1288), do roku 1230 vládnoucího pod poručnictvím nejprve durynského lantkraběte Ludvíka IV. (1217–1227) a poté saského vévody Albrechta I. (1212–1260). Poněkud komplikovanější je přidělování jednotlivých markraběcích ražeb konkrétním mincovnám, neboť jich v Míšeňsku – na rozdíl od přemyslovských Čech – fungovalo v daném období několik. Výsadní postavení měl mezi nimi jistě Freiberg<sup>5</sup> založený kolem roku 1180 v blízkosti nově odkrytých bohatých ložisek stříbrné rudy (*Richter – Schwabenicky 2007*, 15–16), ale pominout nemůžeme ani produkci ostatních wettinských mincoven v Míšni, Lipsku, Drážďanech a jinde (*Leipner 1969*, 121–131).

Mincovní typ Schwinkowski (1931) č. 454 (= č. 469) (viz kat. č. 4; 1 ks) byl zastoupen v depotech z Obercarsdorfu (min. 3 ks; *Hollstein 2010*, 32–33, č. 7), „Míšeň-Osterlandu“ (53+3/2 ks; *Dannenberg 1879*, 607, č. 28), Lichtenau (1 ks;

<sup>2</sup> Nález z Bořanovic k publikování připravují J. Militký a P. Schneider.

<sup>3</sup> Jméno panovníka se vyskytuje v různých podobách také na dalších brakteátových emisích Přemysla I. Otakara: *Cach 1974*, 30, č. 677; 31, č. 691; na jiných vidíme jen latinské označení královského titulu: *Cach 1974*, 31, č. 686, 687; *Schneider – Zaoral – Polanský 2010*, 60.

<sup>4</sup> Za možnost studia českých brakteátů ze sbírky Zámeckého muzea v Gothě patří dík kurátorce Utě Wallenstein.

<sup>5</sup> Pokus T. Arnolda (2007) o vytvoření katalogu brakteátů ražených v mincovně ve Freibergu dopadl pouze jako kompendium nahodile vybraného obrazového materiálu a nepředstavuje oporu pro další bádání.

nepublikováno,<sup>6</sup> předběžná zpráva *Arnold – Geupel 1992*, 41–45) a Bořanovic (2 ks). Typ Schwinkowski (1931) č. 465 (viz kat. č. 5; 1 ks) byl zatím zachycen pouze v Bořanovicích (2 ks). Nálezový kmen tvořil v počtu 18 ks relativně rozšířený míšeňský nominál typu Schwinkowski (1931) č. 493 (viz kat. č. 6–23), který se dále objevil v nálezových celcích z Vlašimi (? ks; *Fiala 1895*, 201, č. 145; srov. *Schneider 2009*, 69–70, č. 18), Lichtenau (14 ks), Tetína (1 ks; *Zaoral – Militký 2011*, 1664, č. II/3) a Bořanovic (9+5/2 ks). Naopak markraběcí brakteát typu Schwinkowski (1931) č. 501 (viz kat. č. 24; 1 ks) byl zřejmě v minulosti zastoupen jen v nedostatečně zpracovaných nebo rozchvácených souborech, neboť lokalita Natternberg je jeho prvním zdokumentovaným výskytem. Poslední mincovní typ (viz katalog č. 25–26; 2 ks), který se taktéž vyskytl v Bořanovicích (1+3/2 ks), byl ve starší literatuře připisován hrabatům z Mansfeldu (*Tornau 1940*, 31, č. 185; srov. *Schwinkowski 1931*, č. 982–983), případně nověji vedlejší mansfeldské rodové linii pánů z Friedeburgu (*Thieme 2011*, 212–213, č. 1288). Obě uvedená určení ale postrádají jasné zdůvodnění, pravděpodobně se tedy jedná jako v předchozích případech o míšeňské markraběcí ražby.

Poměr českých a míšeňských nominálů v nálezech nepřímo odráží objem mincovní produkce obou zemí, v přemyslovském státě nejprve značně limitované nedostatkem drahého kovu. Stříbrná ruda se totiž začala na Českomoravské vrchovině hlubinně těžit až v průběhu 30. let 13. století (*Kořan 1955*, 86; *Vosáblo 1999*, 52–53) a teprve poté podíl českých brakteátů v oběhu pozvolna narůstal (srov. *Nový 1974*, 373–374). Oproti tomu byly wettinské mincovny v té době již více než půl století zásobeny stříbrem z dolů na saské straně Krušných hor. Výše uvedený koncept ve shodě s fabrikou prezentovaných typů a datací naprosté většiny zdokumentovaných mincovních souborů s jejich výskytem (viz tab. 1) umožňuje stanovit ukrytí depotu z Natternbergu do doby kolem roku 1230.

Dolní Bavorsko patřilo ve 13. století do odlišného valutárního okruhu (*Svensson 2013*, 40, mapa 3) ovládaného vlivem dunajského obchodního koridoru zejména dvoustrannými řezenskými a pasovskými feniky (srov. *Metcalf 1961*, 17–19). Výskyt českých a míšeňských brakteátů je proto v této oblasti poměrně vzácný, ve větším počtu jsou zatím doloženy jen v nálezů z Pfaffenmünsteru u Straubingu (*Raimann 1895*) uloženém ovšem až v poslední čtvrtině 13. století. Možná souvislost se v tomto případě nabízí s dlouhodobou držbou Sušicka hrabaty z Bogenu (od 12. století do roku 1242) a existencí staré lokální Vintířovy stezky (*Šimák 1938*, 1031) spojující jižní Čechy s dolnobavorským Podunajím, jejíž trasa směřovala právě k okolí Deggendorfu. Brakteátové nominály ražené jednostranně na širokém a tenkém střížku by si i zde díky dobré jakosti drahého kovu hodnotu zachovaly, nebyly by však kvůli neobvyklému vzhledu na místních trzích berné. Odlišné socioekonomické prostředí mělo vlastní specifika spočívající mimo jiné ve vyšším stupni rozvoje peněžního hospodářství. Za falešné peníze (*falsi denarii*) byly například v tržní sféře pasovské diecéze po-

<sup>6</sup> Za možnost studia nepublikovaného brakteátového nálezu z Lichtenau autoři děkují odborným pracovníkům Mincovního kabinetu v Drážďanech Wilhelmu Hollsteinovi a Janu-Eriku Beckerovi.



važovány i ty mince, které nebyly při peněžní směně běžně akceptované (*Kellner 1997*, 21). To vede k domněnce, že soubor 26 velkých brakteátů mohl být separovanou částí větší kupecké hotovosti, kterou chtěl majitel uchránit před nevýhodnou nucenou směnou za dvoustranné feniky.

**Tabulka 1: Přehled výskytu mincovních typů z depotu z Natternbergu**

ve zdokumentovaných nálezových lokalitách (čísla odpovídají katalogu).

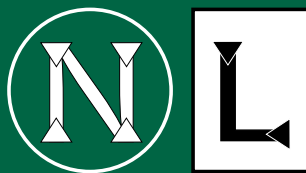
Kat. č.	Naleziště a doba odkrytí	Doba ukrytí	Počet
<b>1</b>	<b>Natternberg (Deggendorf), kolem 1950</b>	<b>kolem 1230</b>	<b>1</b>
	Unwürde (Löbau), 1794	kolem 1230	?
	Bořanovice (Praha 8), 2012	30. léta 13. století	2
<b>2–3</b>	<b>Natternberg (Deggendorf), kolem 1950</b>	<b>kolem 1230</b>	<b>2</b>
<b>4</b>	<b>Natternberg (Deggendorf), kolem 1950</b>	<b>kolem 1230</b>	<b>1</b>
	Obercarsdorf (Dippoldiswalde), 1856	kolem 1225/1230	min. 3
	„Míšeň-Osterland“, před 1879	kolem 1230	53+3/2
	Lichtenau (Stützensgrün), 1985	kolem 1260	1
	Bořanovice (Praha 8), 2012	30. léta 13. století	2
<b>5</b>	<b>Natternberg (Deggendorf), kolem 1950</b>	<b>kolem 1230</b>	<b>1</b>
	Bořanovice (Praha 8), 2012	30. léta 13. století	2
<b>6–23</b>	<b>Natternberg (Deggendorf), kolem 1950</b>	<b>kolem 1230</b>	<b>18</b>
	Vlašim, 1846	30. léta 13. století	?
	Lichtenau (Stützensgrün), 1985	kolem 1260	14
	Tetín, 2006	kolem 1240	1
	Bořanovice (Praha 8), 2012	30. léta 13. století	9+5/2
<b>24</b>	<b>Natternberg (Deggendorf), kolem 1950</b>	<b>kolem 1230</b>	<b>1</b>
<b>25–26</b>	<b>Natternberg (Deggendorf), kolem 1950</b>	<b>kolem 1230</b>	<b>2</b>
	Bořanovice (Praha 8), 2012	30. léta 13. století	1+3/2

## **Prameny a literatura**

- Arnold, P.* 1988: Meißnisch-böhmische Wechselbeziehungen auf monetärem Gebiet in der 1. Hälfte des 13. Jahrhunderts. In: Berghaus, P. (ed.): *Commentationes numismaticae* 1988. Festgabe für Gert und Vera Hatz zum 4. Januar 1988 dargebracht. Hamburg, 221–225.
- 2010: Der Brakteatenfund von Lichtenau (Kreis Aue-Schwarzenberg). Neue Erkenntnisse zur Währungsunion zwischen Meißen und Böhmen in der 1. Hälfte des 13. Jahrhunderts. In: Friebe, H. – Grau, Ch. (edd.): *Die Münzstätte Freiberg von den Anfängen bis zu ihrer Aufhebung 1556 durch Kurfürst August von Sachsen*. Band II. Freiberg in Sachsen, 99–103.
- Arnold, P.* – *Geupel, V.* 1992: Der Brakteatenschatz von Lichtenau, Lkr. Aue (Vorbericht). *Ausgrabungen und Funde* 37, 41–45.
- Arnold, T.* 2007: Die Freiburger Brakteaten. In: Friebe, H. – Grau, Ch. (edd.): *Die Münzstätte Freiberg von den Anfängen bis zu ihrer Aufhebung 1556 durch Kurfürst August von Sachsen*. Freiberg in Sachsen, 193–218.
- Dannenberg, H.* 1879: Ein Fund Meissner Bracteaten aus der ersten Hälfte des XIII. Jahrhunderts. *Blätter für Münzfreunde* 15, 605–609.
- DDK III*: Hausmann, F. (ed.) 1969: *Die Urkunden der deutschen Könige und Kaiser IX. Die Urkunden Konrads III. und seines Sohnes Heinrich*. Wien – Köln – Graz.
- Fiala, E.* 1895: *České denáry*. Praha.
- Gröber, K.* 1927: *Die Kunstdenkmäler von Niederbayern XVII. Stadt und Bezirksamt Deggendorf*. München.
- Haupt, W.* 1954: Oberlausitzer Brakteatenfunde des 13. Jahrhunderts. *Arbeits- und Forschungsberichte zur sächsischen Bodendenkmalpflege* 4, 505–581.
- Hollstein, W.* 2010: Die Rekonstruktion des Brakteatenfundes von Obercarsdorf, südlich Dippoldiswalde (1856). *Dresdner Numismatische Hefte* 6. Münzfunde aus Böhmen und Sachsen, 25–36.
- Kellner, H.-J.* 1997: *Die Münzgeschichte des Hochstifts Passau. Ein Katalog der Münzen und Medaillen*. Süd-deutsche Münzkataloge 6. Stuttgart.
- Kořan, J.* 1955: *Přehledné dějiny československého hornictví I*. Praha.
- Leipner, K.* 1969: Die Münzfunde in Sachsen aus der Zeit der regionalen Pfennigmünze (12. und 13. Jahrhundert) mit einem Exkurs über die Münzherren und Münzstätten in Sachsen bis zum Beginn der Groschenprägung. *Numismatische Studien* 7. Hamburg.
- MB V*: *Academia scientiarum Maximiliana* (ed.) 1765: *Monumenta Boica V*. Monachii.
- MB XIV*: *Academia scientiarum Boica* (ed.) 1784: *Monumenta Boica XIV*. Monachii.
- Metcalf, D. M.* 1961: *The Coinage of South Germany in the Thirteenth Century*. London.
- Münzen & Medaillen GmbH* 2013: *Auktion 38. Griechische und römische Münzen, keltische Münzen, Mittelalter und Neuzeit, numismatische Literatur*. Weil am Rhein.
- Nový, R.* 1974: Organizace a vývoj českého mincovnictví v 13. století do měnové reformy Václava II. *Sborník archivních prací* 24, 366–425.
- Raimann, F.* v. 1895: *Der Münzfund bei Pfaffenmünster*. Mittheilungen der Bayerischen Numismatischen Gesellschaft 14, 67–91.
- Richter, U.* – *Schwabenicky, W.* 2007: Freiberg bis 1556 – Stadtentwicklung und Bergbau. In: Friebe, H. – Grau, Ch. (edd.): *Die Münzstätte Freiberg von den Anfängen bis zu ihrer Aufhebung 1556 durch Kurfürst August von Sachsen*. Freiberg in Sachsen, 13–26.
- Schneider, P.* 2009: Nové poznatky k nálezu mincí z Vlašimi (okr. Benešov). *Numismatické listy* 64, 51–74.
- 2010: Nové poznatky k nálezu mincí z Unwürde (Horní Lužice). In: Grossmannová, D. – Štefan, J. T. (edd.): *Peníze v proměnách času VII. Středověké mincovnictví a peněžní oběh v Čechách, na Moravě a v okolních zemích*. Ostrava, 27–36.

- 2014: Ein Beitrag zur Oberlausitzer Münzgeschichte im 13. Jahrhundert. In: Alram, M. – Emmerig, H. – Harreither, R. (edd.): Akten des 5. Österreichischen Numismatikertages Enns, 21.– 22. Juni 2012. Forschungen in Lauriacum 15. Enns – Linz, 167–175.
- Schneider, P. – Zaoral, R. – Polanský, L. 2010: Neznámé typy českých velkých brakteátů ze soukromých sbírek. Numismatické listy 65, 59–64.*
- Schwinkowski, W. 1931: Münz- und Geldgeschichte der Mark Meißen und Münzen der weltlichen Herren nach meißnischer Art (Brakteaten) vor der Groschenprägung. I. Teil: Abbildungstafeln. Frankfurt am Main.*
- Svensson, R. 2013: Renovatio Monetae. Bracteates and Coinage Policies in Medieval Europe. London.*
- Šimák, J. V. 1938: České dějiny 1/5. Středověká kolonizace v zemích českých. Praha.*
- Thieme, K. 2011: Brakteaten der Markgrafschaft Meißen und ihrer Nachbarn zwischen Saale und Neiße. Bestandskatalog. Leipzig.*
- Tornau, O. 1940: Die Brakteaten der Grafen von Mansfeld, der Edlen Herren von Friedeburg und der Herren von Schraplau. Grünberg.*
- Vosáhlo, J. 1999: Přehled historie jihlavského hornictví. In: Dolování stříbra a mincování v Jihlavě. Jihlava, 52–65.*
- Wening, M. 1723: Historico-Topographica Descriptio. Das ist: Beschreibung deß Churfürsten- und Hertzogthums Ober- und Nidern Bayrn [...]. Dritter Theil. Das Renntambt Landshuet. München.*
- Zaoral, R. 2000: Die Anfänge der Brakteatenwährung in Böhmen. In: Kluge, B. – Weisser, B. (edd.): XII. Internationaler Numismatischer Kongress Berlin 1997. Akten – Proceedings – Actes II. Berlin, 993–999.*
- Zaoral, R. – Militký, J. 2011: The Hoard of Tetín (Czech Republic) in the Light of Currency Conditions in the Thirteenth-Century Bohemia. In: Holmes, N. (ed.): Proceedings of the XIV<sup>th</sup> International Numismatic Congress Glasgow 2009. Glasgow, 1664–1670.*

NÁRODNÍ MUZEUM  
ČESKÁ NUMISMATICKÁ SPOLEČNOST



# Numismatické listy

71 • 2016 • 3-4



---

NÁRODNÍ MUZEUM



Vyobrazení k článku Jindřich PLZÁK, *Dokumentace mincí výpočetní fotografickou metodou RTI*, s. 169–174.

●■ **SLEZSKO, Ferdinand II.**, mincovna *Bratislava*, tolar 1632, 44,5 mm:

**a)** vstupní fotografie; **b)** syntetizovaná fotografie s difúzním osvětlením;

**c)** zobrazení se zrcadlovým posílením; **d)** zobrazení se statickým multi světlem.

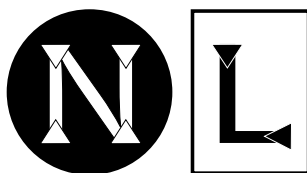


Titulní strana:

Vyobrazení k článku Jiří MILITKÝ, *Římské republikánské mince ze sbírky Univerzity Palackého v Olomouci*, s. 99–127.

●■ **ŘÍM, L. Sentius C.f.**, mincovna *Roma*, denár (odpovídá katalogovému číslu 47). Zvětšeno 2:1.

NÁRODNÍ MUZEUM  
ČESKÁ NUMISMATICKÁ SPOLEČNOST



# Numismatické listy

71 • 2016 • 3-4

Vedoucí redaktor / Chief Editor: Luboš POLANSKÝ.

Redakční rada / Editors: Marek CAJTHAML, Petr HAIMANN, Dagmar KAŠPAROVÁ,  
Michal MAŠEK, Jiří MILITKÝ, Věra NĚMEČKOVÁ, Vlastimil NOVÁK,  
Borys PASZKIEWICZ, Zdeněk PETRÁŇ, Jiří SLÁMA, Eduard ŠIMEK,  
Jan VIDEMAN, Petr VOREL.

Jazyková redakce / Language Editor: Lenka VACINOVÁ.

Redakce / Contact Address: lubos\_polansky@nm.cz • 224 497 283.

Anglická abstrakta a resumé překládá / English abstracts and summaries translated  
by Gabriela & Vlastimil NOVÁK.



NÁRODNÍ MUZEUM



Vydává: Národní muzeum ve spolupráci s Českou numismatickou společností.  
Technická příprava a grafická úprava: Quattro-Production s. r. o.  
Tisk: Josef Kleinwächter.

Přímý prodej zajišťuje stánek v Nové budově Národního muzea. Distribuci povinných výtisků,  
výtisků pro předplatitele a distribuci volných výtisků zajišťuje Obchodní oddělení,  
Národní muzeum, Vínohradská 1, 110 00 Praha 1, telefon 224 497 159, fax 222 246 047  
(ze zahraničí: telefon +420 224 497 159, fax +420 222 246 047), e-mail: publikace@nm.cz.  
Zde se přijímají i objednávky předplatného, z ČR i ze zahraničí a poskytují informace o cenách  
předplatného. Členům České numismatické společnosti zasílá Česká numismatická společnost,  
Arménská 1372/10, 101 00 Praha 10 – Vršovice, telefon 271 730 775.

Vychází dvakrát ročně jako dvojčíslo.  
Redakční uzávěrky jsou 1. dubna a 1. září.  
Pokyny pro autory najdete na [www.nm.cz/publikace](http://www.nm.cz/publikace).

© Národní muzeum, Václavské náměstí 68, 115 79 Praha 1.  
ISSN 0029-6074, MK ČR E 568.

1



2



3



4



5



6



7



8



9



10



11



12



II



13



14



15



16



17



18



19



20



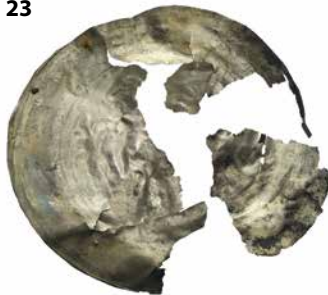
21



22



23



24







● □ **Brakteáty z depotu z Natternbergu** (čísla odpovídají katalogu).

Vyobrazení k článku Alexandra HYLLA – Petr SCHNEIDER, *Nález českých a míšeňských brakteátů z Natternbergu (místní část města Degendorf, Dolní Bavorsko)*, s. 142–152.



● □ **OSMANŠTÍ SULTÁNI, Murád III.** (AH 982–1003/ AD 1574–1595), mincovna *Misir (Káhira)*, mánghir [ročník mimo střížek: AH 982/ AD 1574, nástupní rok vlády].

Vyobrazení k článku Marek BUDAJ – Vlastimil NOVÁK, *Nález osmanské měděné mince v obci Bohdanovce nad Tmavou na Slovensku*, s. 153–156.