



STUDIE

ČESKÁ SELKA – „AKTÉRKA“ MODERNÍCH HOSPODÁŘSKÝCH, SOCIÁLNÍCH A KULTURNÍCH DĚJIN MOŽNOSTI PREZENTACE V PAMĚŤOVÝCH INSTITUCÍCH

Eduard Kubů¹ – Jiří Šouša²

Czech Female Peasant: “Actor” of Modern Economic, Social and Cultural History. Possibilities of Presentation in Memory Institutions

Abstract: In Czech historical production and in the presentation of the rural environment in memory institutions, the peasant is an almost invisible person for the period of the second half of the 19th century and the first half of the 20th century, when the farmstead or peasant farm became a kind of showroom of commercialised, ethnically Czech agriculture. This was the case even though as a housewife (the wife of a farmer) she became a member of the middle class, part of the village elite. Literature, both fictional and academic, reflects on her care of her children and her diet, acknowledges her role in managing the farmstead, but leaves aside her spiritual life, her place in national society, and many other aspects. The presentation and visualisation of the Czech female peasant world should systematically show what was natural to it at the time and is unthinkable today, clarify the limits and boundaries of the social space that was reserved for female peasants and their daughters, explaining that the conservative tradition of the countryside has long limited women in their social and cultural roles, as well as in their fundamental economic roles. The female peasant is now a social category of the past and is therefore also unknown. The exploration of her life in the recent past contributes to the understanding of women’s emancipation, the economic and social modernisation of the countryside, and reminds us of a number of cultural and craft traditions slowly fading into oblivion.

Keywords: Czech lands – economic and social history – history of everyday life – ethnology – gender history – female peasant – peasant

Contact: Prof. PhDr. Eduard Kubů, CSc., Ústav hospodářských a sociálních dějin, Filozofická fakulta Univerzity Karlovy, nám. Jana Palacha 2, 110 00 Praha 1, e-mail: Eduard.Kubu@ff.cuni.cz; Národní zemědělské muzeum, o.p.s., Kostelní 1300/44, 170 00 Praha 7

Doc. PhDr. Jiří Šouša, CSc., Katedra pomocných věd historických a archivního studia, Filozofická fakulta Univerzity Karlovy, nám. Jana Palacha 2, 110 00 Praha 1, e-mail: Jiri.Sousa@ff.cuni.cz

V české historické produkci i při prezentaci venkovského prostředí v paměťových institucích je selka pro období druhé poloviny 19. a první poloviny 20. století, kdy se selská usedlost či rolnické hospodářství staly určitou výstavní síní komercializovaného nacionálně českého zemědělství, aktérkou, člověkem s jeho problémy, strastmi a radostmi téměř neviditelnou.³ Literatura, krásná i odborná, reflektuje její péči o děti a stravování, přiznává jí role při obhospodařování statku, stranou však ponechává její duchovní život, místo v národní společnosti a mnohé další. Naším cílem je

zamyšlení nad potřebou expozičního projektu, jenž by tuto znalostní propast překonával a v širších sociálně ekonomických souvislostech vysvětloval jako odkaz současnosti.

Téma, pojmosloví, dosavadní prezentace problému

Výchozí kategorií k pojmu selka je sedlák. Ve středověku v principu značil poddaného zabývajícího se zemědělstvím, kteréžto pojmenování přežilo nástup občanské společnosti a je srozumitelné i v dnešní době. V 17. století nabyt také

1 Studie vznikla v rámci Institucionální podpory Ministerstva zemědělství České republiky, dlouhodobého koncepčního rozvoje výzkumné organizace – Národního zemědělského muzea.

2 Studie vznikla v rámci programu Filozofické fakulty Univerzity Karlovy v Praze Cooperatio, vědní obor History.

3 Předložená studie je primárně věnována selce, nicméně většina tezí platí i pro venkovské ženy – manželky vlastníků menších hospodářství (chalupníků, domkářů).



Obr. 1. Selská dívka při práci, období 2. světové války, kdy ženy přebíraly řadu z povinností, které v hospodářství patřily tradičně mužům, Hať u Hlučína. Archiv Marie Gelnarové, roz. Gospošové.



Obr. 2. Selská dívka na koni během prací v hospodářství, období 2. světové války, Hať u Hlučína. Archiv Marie Gelnarové, roz. Gospošové.

obsahu daňového, kdy sedlák, chalupník, zahradník byli kategoriemi přepočítávanými na tzv. berní osedlé jako základní jednotku pro výpočet berně (tj. daně odevzdané státu) v Čechách. Sedlák zde znamenal poddaného, jenž užíval určitou výměru půdy, vlastnil potah a nejméně polovinu polí oséval. V rámci moderní sociální stratifikace (19. a první polovina 20. století) bývá počítán do střední třídy, na vesnici pak k místní elitě. Jednalo se o vlastníka zemědělské usedlosti na ní hospodařícího, zpravidla za pomoci rodiny a několika námezdních sil, čeledí. Rozsah jeho vlastnictví nebývá blíže určen, je regionálně odlišný a v průměru osciloval kolem 18 hektarů (tzv. celolánik – selský lán = 18,6 ha). Nad sedlákem se nacházeli již jen statkáři a vlastníci velkostatků (v převážné míře šlechta). V případě, že pojem nevyjadřoval sociální status, tj. specifikované postavení dotyčné hospodařící osoby v rámci venkovské společnosti (jejího rozvrstvení), nabýval obecného charakteru. Tak se stávalo, že pod pojem *sedlák* – obdobně jako pod jeho německý ekvivalent *Bauer* – byly zahrnuty osoby zabývající se samostatně zemědělstvím.⁴

Slovo *rolník* (tedy člověk pracující na roli, tj. poli) sloužilo většinou k označení příslušníků „nižší střední třídy“. Příležitostně se však lze setkat i s užitím pojmu *rolník* v nejobecnějším slova smyslu. Činili tak zejména sedláci a statkáři, kteří se chtěli přiblížit nižším sociálním stratům, např. Antonín Švehla. V dalším textu proto užíváme oba pojmy obvykle společně (s lomítkem). Příznačné ovšem je, že až do 20. století se v podstatě neužívalo rodového přechýlení k termínu *rolník*. Rolnice vešla v intenzivnější užívání až se změnami zemědělství a s nástupem zrovnoprávnování žen v meziválečném období. Výskyt termínu *rolnice* pakgradoval ve čtyřicátých letech 20. století a poté po režimním

zvratu v únoru 1948, který vedl k likvidaci selského stavu.⁵ V této době se „rolník“ („družstevní rolník“) stal jen prostým označením profese. K problematice sedláků, selství existuje dnes již poměrně rozsáhlá literatura.⁶

Oproti sedlákovi je **selka entitou historickou literaturou speciálně nereflexovanou, přesto však z hlediska formování moderní společnosti střední Evropy sedláckovi rovnou a neméně významnou**. Leckdo by namítl, že byla družkou a partnerkou sedláka a to stačí. Tak tomu ovšem není. Jednalo by se o obrovskou redukci, neporozumění životu a práci na venkově, fungování vesnické společnosti. Selka byla manželkou/partnerkou sedláka/rolníka, jenž představoval základní sociálně-ekonomický stavební kámen vesnice (nejedná-li se ovšem o vesnici příměstskou přejímající nové funkce související s blízkostí města jako centra průmyslu, služeb, zejména pak obchodu). Od toho se ovšem odvíjely její **specifické nezastupitelné funkce**. Kromě samozřejmých povinností rodinných, tj. mateřství, péče o novorozence a výchovy dětí zastávala selka ještě mnohé funkce další – ekonomické, sociální, kulturní.

V rámci provozu statku jako výrobní jednotky (podniku) fungovala v pozici hospodyně – mohli bychom říci „nižšího managementu“ zaměřeného svými řídicími kompetencemi na ženské osazenstvo. Náležela jí drobná tržní komunikace, tj. prodej másla, vajec a dalších produktů či nákup potravin (např. káva, cikorka) a běžných potřeb do kuchyně, jakož i údržba a obnova vnitřního zařízení obydlí. Ženská „hlava domácnosti“ řídila přípravu stravy, dohlížela na hygienu a zdraví osob na statku. Selka bývala spolunositelkou prestiže rodiny v rozměru církevního roku, v odívání, obhájkyní, strážkyní morálních norem nejen v rámci statku, ale i vesnice. Byla nezastupitelným článkem reprodukce kulturních

4 Blíže srovnej Kamil KROFTA, *Přehled dějin selského stavu v Čechách a na Moravě*, Praha 1919; K. KROFTA, *Dějiny selského stavu*, Praha 1949; Josef a Lydie PETRÁŇŇOVI, *Rolník v evropské tradiční kultuře*, Praha 2000.

5 „Rolnice“ in: Slovo v kostce. Český národní korpus [online] [cit. 26. 8. 2021]. Dostupné z: <https://www.korpus.cz/slovo-v-kostce/search/cs/rolnice?lemma=&pos=+> příručky Ústavu pro jazyk český, speciálně kartotéka lexikálního archivu.

6 Srovnej zejména: Werner RÖSENER, *Einführung in die Agrargeschichte*, Darmstadt 1997; Günther FRANZ, *Deutsche Agrargeschichte*. Bd. 4, *Geschichte des deutschen Bauernstandes vom frühen Mittelalter bis zum 19. Jahrhundert*, Stuttgart 1976; Heinz GOLLWITZER (ed.), *Europäische Bauernparteien im 20. Jahrhundert*, Stuttgart – New York 1977; Helga SCHULZ – Angela HARRE (eds.), *Bauerngesellschaften auf dem Weg in die Moderne. Agrarismus in Ostmitteleuropa 1880 bis 1960, Studien zur Sozial- und Wirtschaftsgeschichte Ostmitteleuropas 19*, Wiesbaden 2010; Eduard KUBŮ – Torsten LORENZ – Uwe MÜLLER – Jiří ŠOUŠA (eds.), *Agrarismus und Agrariten in Ostmitteleuropa*, Berlin – Praha 2013. V domácím prostředí viz bibliografickou přílohu Magdaléna BERANOVA – Antonín KUBAČÁK, *Dějiny zemědělství v Čechách a na Moravě*, Praha 2010.



Obr. 3. Draní peří ve světnici hlavního stavení, v v popředí heraldicky vlevo hospodyně – Terezie Gospošová – vpravo hospodář – František Gospoš, mezi nimi jejich dcery, syn a ženy ze sousedství, obd. 2. světové války, Hať u Hlučína. Archiv Marie Gelnarové, roz. Gospošové.

tradic, zejména etnologického charakteru (lidové kroje, oblékání, pověsti, pohádky, píseň – zpěv, udržování starých zvyků a rčení) a lidového výtvarného umění (vyšívání, paličkování krajek aj.). Ženy – selky – bývaly i součástí svébytných komunikačních sítí na venkově, které nezřídka znamenaly i sociální závazky typu kmotrovství, sousedské výpomoci v ženských záležitostech, především v čase raného mateřství. Co vidíme jako velmi významné po přelomu 19. a 20. století, je skutečnost, že selské prostředí se stává klíčovým zdrojem venkovských ženských politických elit, žen akterek ve veřejném prostoru, nositelek ženské emancipace. Role selky tedy nebyla prázdnu prestižní pozicí v rámci statku a vesnické společnosti, šlo vpravdě o polyfunkční úděl. Z hlediska běžných pracovních výkonů současnosti (osmihodinová pracovní doba) šlo o výkon monumentální, neboť selka na statku první vstávala a uléhala jako poslední, její pracovní doba, pokud bychom ji chtěli měřit, bývala i dvojnásobná.

Po celá staletí, vlastně až do první světové války, byla v Evropě politická moc založena na otcovské moci a patriarchálních principech, žena byla nahlížena prostřednictvím muže (otce, manžela, bratra, syna).⁷ Představy o poslání ženy se na venkově českých zemí přelomu 19. a 20. století nijak nelišily od tří „K“ německého císaře Viléma II. v jeho známém výroku z roku 1902.⁸

V programech České strany agrární z počátku 20. století ženu nacházíme nejprve v roli „správkyně selské



Obr. 4. Na dvoře hospodářství, obd. 2. světové války, Hať u Hlučína. Archiv Marie Gelnarové, roz. Gospošové.

domácnosti“. Až od dvacátých let 20. století se jí tvůrci programových dokumentů věnují ve vlastní kapitole, avšak i nadále jen mělce. Představa o místě venkovských žen ve společnosti a na statku nepřekračuje významněji obraz ženského poslání konce 19. století.⁹ Právní řád mladé Československé republiky sice byl k ženám výrazněji vlídnější než habsburská monarchie, nicméně je třeba připomenout, že mentalitní posuny následují po posunech politických, hospodářsko-technických, ba i legislativních se značným zpožděním, nezřídka i desítek let. Zákon nestačí jen schválit, jde o vůli zákon plně uplatit a o způsob, jak jej uplatnit (juristickým jazykem aplikace a realizace zákona).

Selce/manželce sedláka/rolníka se detailněji nevěnuje ve své průkopnické práci *Dějiny selského stavu* ani Kamil Krofta.¹⁰ Selku jako svébytnou aktérku nevidí ani Arnošt Bláha ve svém komparativním díle o sociologii sedláka a dělníka.¹¹ Práce druhé poloviny 20. století stejně jako Krofta přinášejí analýzy právních poměrů na venkově, přiblížení životních podmínek obyvatelstva často soustředěného pod univerzální označení „venkovský lid“. Naprázdno vychází i hledání pojmu selka v syntetických seriózně založených a výpovědných dílech typu *Společnost českých zemí v raném novověku*¹², *Dějiny obyvatelstva českých zemí*¹³ a řady *Velké dějiny zemí Koruny české*, vydávané nakladatelstvím Paseka, ať již v části chronologické, či tematické.¹⁴ Stranou ponechává selku i základní práce z oboru sociálních dějin Jany Macháčové a Zdeňka Matějčka.¹⁵ Obrat k lepšímu naznačuje dvoudílná syntéza sepsaná pod vedením Milana Hlavačky.¹⁶ Každodennosti ženy v hospodářství se věnovala a věnuje především etnologie.¹⁷ Výjimečnou prací

7 Milena LENDEROVÁ, Několik poznámek ke konstruktivnímu myšlení 19. a 20. století, in: Markéta PÁNKOVÁ – Elzbieta Justyna BARON (eds.), *Odkaz Jaroslavy Peškové české vzdělanosti*, Praha 2012, s. 21.

8 „Kinder, Küche, Kirche / děti, kuchyně, kostel. K obsahu a kontextu srovnání Sylvia PALETSCHEK, *Kinder – Küche – Kirche*, in: Etienne FRANÇOIS – Hagen SCHULTZE (eds.), *Deutsche Erinnerungsorte*, Bd. II, München 2001, s. 419–433.

9 Vlastislav LACINA – Josef HARNA (eds.), *Politické programy českého a slovenského agrárního hnutí 1899–1938*, Praha 2007, s. 101–253.

10 Kamil KROFTA, *Přehled dějin selského stavu v Čechách a na Moravě*, Praha 1919; K. KROFTA, *Dějiny selského stavu*, Praha 1949.

11 Arnošt BLÁHA, *Sociologie sedláka a dělníka: příspěvek k sociologii společenských vrstev*, Praha 1925.

12 Václav BŮŽEK a kolektiv, *Společnost českých zemí v raném novověku. Struktury, identity, konflikty*, Praha 2010.

13 Ludmila FIALOVÁ et al., *Dějiny obyvatelstva českých zemí*, Praha 1996.

14 Michael BOROVIČKA – Jiří KAŠE – Jan P. KUČERA – Pavel BĚLINA, *Velké dějiny zemí Koruny české*, sv. XII.b, 1890–1918, Praha – Litomyšl 2013; KOLEKTIV, *Velké dějiny zemí Koruny české. Tematická řada. Lidová kultura*, Praha – Litomyšl 2014.

15 Jana MACHÁČOVÁ – Zdeněk MATĚJČEK, *Nástin sociálního vývoje českých zemí 1781–1914*, Praha 2010.

16 Milan HLAVAČKA a kol., *České země v 19. století. Proměny společnosti v moderní době*, Praha 2014, zejména s. 262–266.

17 K jejím klasickým dílům náleží např. práce Augusty Šebestové vydaná poprvé v roce 1900, poté v letech 1947 a 2001 – viz Augusta ŠEBESTOVÁ, *Lidské dokumenty a jiné národopisné poznámky*, Praha 2001 či skvělý tematicky uspořádaný výběr z českého vesnického románu dokumentující markantní venkovského života z pera Jiřího Horáka – Jiří HORÁK, *Náš kraj a lid. Jak žijí v dílech českých spisovatelů*, Praha 1942.



Obr. 5. Selská dívka – Hedvika Gospošová – při práci na dvoře rodného hospodářství, obd. 2. světové války, Hať u Hlučína. Archiv Marie Gelnarové, roz. Gospošové.

svým obsahem, upřímností a obeznaností výkladu je v pravdě dokument z pera Marie Kuklové, provdané Tumlířové, o postavení ženy v zemědělství.¹⁸ Výpovědnější publikace k danému tématu není. Je třeba ovšem říci, že se nejedná o práci odbornou, systematickou, nýbrž o dvacetistránkový záznam určený k osvětě a k propagaci ženského hnutí na počátku Československé republiky.

V rozsáhlých beletristických dílech české literatury jsou role selky v jejich každodenní „samozřejmosti“ obvykle zpodobňovány komplementárně k realitám a dějům jako jejich pozadí. To je patrné zejména ve venkovském/vesnickém, resp. selském románu a zvláště pak v dílech meziválečnou agrární stranou fedrovaného ruralismu, kde jsou jisté stereotypy venkovské ženy tlumočeny.¹⁹ Její jednání a chování bývá instrumentalizováno a redukováno na komunitu selského/rolnického hospodářství a jeho vnitřní chod. Selka, manželka rolníka, se stává hlavní hrdinkou pouze v povídkách. Svobodná selská dívka je prezentována jako víceméně pasivní objekt sňatkového trhu, ve zralejším věku pak selka slouží jako aktérka komplementující rozhodování sedláka/

rolníka – hospodáře o osudu gruntu, jeho dědice a dalších dětí, v tom i dcer.

Pohyb a role ženy – selky/hospodyně mimo prostředí statku/hospodářství, tj. vně soukromého prostoru bývají v literatuře dramaticky zúženy, ba pomíjeny. Její místo v prostoru veřejném, kam v principu není dlouhou dobu povolávána a je jen velmi limitovaně připouštěna, se vytrácí. A nejde jen o aktivní či pasivní volební právo, ale i o angažmá ve spolkovém životě, kde ženy nemohly být členkami politických spolků,²⁰ či o jejich zapojení ve venkovských sociálních sítích.

Současné i nedávné expozice muzeí a skanzenů selku zobrazují/zobrazovaly především jako součást domácnosti, hospodářství, případně jako nositelku lidových tradic. Jako by zapomněly, že k modernizaci českého zemědělství náleží také vzdělávání vesnických dívek v hospodyňských školách²¹ a agrární osvěta, včetně konstituování na venkovskou ženu zaměřeného tisku.²² Na jeho stránkách a poté i v redakcích se zvolna vytvářely nové prostory pro její profesní uplatnění a využití. Tristní situaci pozice selky v paměťových institucích ať již archívních, či muzejních, dokládá záslužný přehled osobních fondů zemědělců a lesníků Šárky Steinové.²³ Ve výčtu 236 fondů figurují pouze 4 ženy, z toho 2 učitelky odborných zemědělských škol, jedna dokumentaristka Československé akademie zemědělské a jedna spisovatelka odborné literatury a beletrie. Selka či manželka sedláka/rolníka tam není ani jediná. Je to ovšem příznačné, ženy v tomto postavení neměly v návalu svých povinností na psaní ani pomyšlení a ubíjející práce v domácnosti, chlévě aj. velmi negativně ovlivňovaly jejich písemný projev po stránce stylistické i gramatické.

Z muzejních projektů po přelomu tisíciletí je třeba připomenout krátkodobou výstavu Národního zemědělského muzea „Venkov v proměnách staletí“ otevřenou roku 2014, která byla zaměřena na pracovní každodennost života obyvatel českého venkova od pravěku až do dnešních dnů, a to v oblasti zemědělství, řemesel a obchodu. Venkovu v širším slova smyslu se významně věnují i expozice Národního

18 Marie KUKLOVÁ, Postavení a úkoly ženy v zemědělství, Praha 1923. Srovnej i Marie TRACHTOVÁ, Domácí hospodářství, Praha 1909 či Žena v zemědělství československém, Zemědělská encyklopedie, sešit 8, Praha 1930.

19 Jako příklady lze uvést: Jindřich Šimon BAAR, Rok na chodské vsi, Praha 1930; J. Š. BAAR, Jan Cimbura: jihočeská idyla, Praha 1994; Jan VRBA, Zrezivělý pluh: selský román, Praha 1936; J. VRBA, Vzpoua na vsi: selský román, Praha 1936; J. VRBA, Selské povídky, Praha 1948; J. VRBA, Venkov jedna rodina, Díl I, II, Praha 1948; J. VRBA, Soumrak Hadlasouc rodu, I. Tři bratři, II. Obnažené kořeny, III. Věčná stoupa, Praha 1973; a dále ruralisté jako Josef Knap či František Křelina aj. Viz např. Josef KNAP, Literatura české půdy, Praha 1927; J. KNAP, Polní kytice – prózy, Praha 1935; J. KNAP, Venkov je součástí mé bytosti, Lukáš HOLEČEK (ed.), Červený Kostelec 2012; František KŘELINA, Hlas kořenů: první prózy, Praha 1927; F. KŘELINA, Hubená léta: román, Praha 1937; F. KŘELINA, Jalovčí stráně: novely a povídky, Praha 1937.

20 Jan ČOPÍK, Proměny a kontinuita české komunální politiky. Územní samospráva v nové době (1850–2010), Praha 2014, s. 109. V řadě dalších spolků, zejména zaměřených kulturně a osvětově, ženy členkami, a to někdy i velmi aktivními, byly. Např. lidová etnoložka Augusta Šebestová stála u zrodu vzdělávacího spolku pro ženy Libuše v Kobylí.

21 Edvard REICH, Padesát let hospodyňského školství v Československé republice, in: 50 let zemské hospodyňské školy v Kroměříži, Přerov 1934, s. 13–25; Zdeněk ČERNOHORSKÝ, Dějiny zemědělského školství v Československu, Praha 1980; Jaroslava HONCOVÁ, Přinos českých zemědělských škol k rozvoji zemědělské výroby a životního způsobu zemědělců. (Monografie první české hospodyňské školy ve Stěžerách), Vědecké práce zemědělského muzea, 1984, 24, s. 261–277; Jiří ŠOUŠA, Die Fachausbildung der Frauen in der Landwirtschaft in den böhmischen Ländern der 2. Hälfte und am Anfang des 20. Jahrhunderts, Acta Museorum Agriculturae, 1988, roč. XXI, s. 55–58.

22 K ženským časopisům obecně: Libuše HECZKOVÁ, První léta časopisu Ženské Listy. Co chtěla kritička Eliška Krásnohorská?, in: Kateřina ČADKOVÁ – Milena LENDEROVÁ – Jana STRÁNÍKOVÁ (eds.), Dějiny žen aneb Evropská žena od středověku do poloviny 20. století v zajištění historiografie, Pardubice 2006, s. 323–333; Marie L. NEUDORFLOVÁ, České ženy v 19. století. Úsilí a sny, úspěchy i zklamání na cestě k emancipaci, Praha 1999. Ty se však soustředily na společnost městskou. Ženám venkovským s jejich každodenními problémy se věnovaly časopis Česká hospodyně: ilustrovaný časopis rodinný, Chrudim (1900–1920) a zejména od roku 1908 vycházející časopis Česká selka. List Česká selka (1908–16, 1922–31) s dovětkem „jediný samostatný list pro venkovské ženy a dívky v zemích koruny České“ začal vycházet jako soukromý podnik v Raclavících / dnes Radslavících u Přerova a teprve v době první Československé republiky jeho vydávání převzaly agrární Československé podniky tiskařské a vydavatelské. Jeho zakladatelem, vydavatelem a prvním editorem byl muž, rolník, místní agrární podnikatel, starosta a významná osvětová osobnost Radslavic a okolí Jaroslav Dostálík.

23 Šárka STEINOVÁ, Přehled osobních fondů zemědělců a lesníků v paměťových a jiných institucích, Praha 2017. Obdobný obraz přináší práce Jarmily Hanzalové – Jarmila HANZALOVÁ, Soupis osobních pozůstalostí a rodinných archivů v České republice, Praha 1997.



Obr. 6. Selské dívky – Lena (na koni) a Anna Gospošovy – na dvoře rodného hospodářství, obd. 2. světové války, Hať u Hlučína. Archiv Marie Gelnarové, roz. Gospošové.

zemědělského muzea na zámku Kačina. K vidění jsou, resp. byly výstavy týkající se šlechtických dominií, mlýnů, zpracování dřeva a originální část expozice tvoří modely lidových staveb a zázemí aristokratického sídla. Žádná z minulých či současných výstav však nezaměřila svou pozornost na člověka, jeho životní potřeby, angažmá, natožpak selku.²⁴ Současná stálá expozice vývoje zemědělství se zaměřuje na obecné trendy zemědělské výroby a člověka v detailu historických období nesleduje. Z dalších zdařilých projektů je třeba uvést výstavu Národopisného oddělení Národního muzea v Praze v letohrádku Kinských s názvem „Venkov“ (1. 3. 2014 – 31. 1. 2018),²⁵ jež seznamovala s životem ve venkovském stavení na přelomu 19. a 20. století. Důraz byl kladen na obstarávání obživy a ekonomiku malého hospodářství. Role venkovské ženy zde byla rovněž vyjádřena především pracovně, *nota bene* nešlo o selku, nýbrž o manželku malého rolníka.

To jsou vše dobré důvody, proč **vnášet informace o roli selky v ekonomickém životě a ve společnosti v minulém a předminulém století do povědomí současného moderního člověka.**

Obecné principy možného zpracování expozice

Následující text se zamýšlí nad tím, jakým směrem by se měla ubírat a jaké otázky řešit expozice, jež by přiblížila selku jako ještě nedávno živoucí součást venkovské části české národní společnosti, součást, jež v řadě aspektů ztratila svůj historicky generacemi udržovaný tradičně konzervativní obsah, ale v mnohém také součást nesmírně tvůrčí, v řadě ohledů zejména kulturně řemeslných nenahraditelnou. Problematiku nenahlízíme z perspektivy *gender history*. Selku

chceme především vřadit do výkladu hospodářských a sociálních dějin české vesnice, v nichž je žena viděna jako důležitý a sotva nahraditelný (spíše nenahraditelný) článek statku a společnosti, navzdory její marginalizaci a nedocenění.²⁶

Nelze zapomínat, že na selském/rolnickém hospodářství vždy vládla hierarchizovaná dělba práce. Její osou byly práce mužské nazírané z hlediska jejich fyzické náročnosti a prosperity hospodářství jako klíčové. Souvisely především se zajištěním rostlinné výroby, pěstováním obilovin, okopanin a krmivové základny, péčí o koně, voly, vybavením statku stroji, nástroji a jejich údržbou, zajištěním otopu. „Mužský šovinismus“ měl tedy velmi dlouho silnou oporu v principiálně lepších, přírodou daných dispozicích muže pro těžkou fyzickou práci, jakou práce v zemědělství vždy byla. Muž byl rozhodujícím článkem produkce, zajišťujícím orbu a sklizeň. Navíc byl vybaven řadou dalších patriarchálně zakotvených rozhodovacích kompetencí. I právní normy občanské společnosti činily z muže reprezentanta rodiny ve vztahu k veřejnému prostoru jako takovému, muži byli odpovědní státní správě (přednosta domácnosti), podíleli se na správě obce.

Nástupištem emancipace venkovských žen a jejich širokého uplatnění v mužských pozicích byla první světová válka, nicméně selky – vdovy byly již v předchozích stoletích schopné řídit provoz celého hospodářství. Vývoj za světové války pak v plné míře předvedl, že muž je nahraditelný, byť ne zcela plnohodnotně. Žena se ukázala být mocnou ho z větší části nahradit intelektuálně při řízení zemědělského podniku i u zajišťování fyzicky náročných prací, a to při samozřejmém zvládnutí svých standardních povinností v živočišné výrobě, domácnosti i rodině. Ostatně neměla jinou možnost, muži odešli do války. Jediněná role ženy jako udržovatelky rodu, matky, vychovatelky dětí, správkyně domácnosti, všeho, co běhalo po selském dvoře²⁷, chléva, chlívků, kurníku a jejich produkce tedy byla obohacena i o část mužského světa práce, nikoliv ovšem jeho světa politického a společenského (samospráva, hostinec s pivem, kořalkou, kartami, možnost společného trávení volného času). Ženský svět bývá marginalizován a bagatelizován v oddechovém gardu na shánění „novinek“ a klevet z dané lokality a na „táčky“ při draní peří a později na účast v ženských spolicích.

Prezentace a vizualizace českého světa selských žen by měla ukazovat a vysvětlovat jeho plnokrevný, samozřejmý, a přesto nedoceněný v mnohém redukováný obsah, objasňovat limity a hranice sociálního prostoru, který jim byl poskytován, vysvětlovat, že konzervativní tradice venkova, venkovská mentalita až do 70. let 19. století s postfeudálními rysy, dlouho ženy omezovala v jejich sociálních rolích a kulturním vyžití, stejně jako v rolích zásadních ekonomických, a to ještě dlouho poté, co byly formálně právně postaveny na roveň mužům. Počátek obratu k lepšímu znamenalo

24 Pavel NOVÁK, Nové expozice NZM, in: Anna KOMÁRKOVÁ – Michaela BURIÁNKOVÁ (eds.), Muzeum a změna III, Praha 2009, s. 86–90.

25 Jan POHUNEK, Problémy muzejní prezentace všedního života na venkově, in: Východočeské listy historické, 2015, 34, s. 71–77.

26 V dané souvislosti se přiznáváme k zásadní tezi směřující americké badatelky Joan W. Scottové, již tlumočila českému čtenáři Daniela Tinková, a sice, nemají-li být ženská studia jen jedním z příkladů partikulární historie, která se „utápí“ v empirickém pozitivistickém vršení „nových“ faktů, musí být schopna přejít k obecným dějinám, být schopna formulovat vlastní analytické nástroje a pojmové kategorie. Daniela TINKOVÁ, „Žena“ – prázdná kategorie? Od (wo)men's history k gender history v západoevropské historiografii posledních desetiletích 20. století, in: Kateřina ČADKOVÁ – Milena LENDEROVÁ – Jana STRÁNIKOVÁ (eds.), Dějiny žen aneb Evropská žena od středověku do poloviny 20. století v zajetí historiografie, Pardubice 2006, s. 19–32.

27 Selským dvorem se nerozumí hospodářství jako celek (tzn. dvůr jako organizační součást velkostatku), ale jeho část vymezená bránou, stavením, stájemi, chlévy, stodolou, kůlnou (jež sloužila k uložení aktuálně nepoužívaných strojů a nářadí), chlívků, kurníkem, příp. zeleninovou zahrádkou, tj. nezastavěná plocha sloužící k výjezdu vozů z kůlny, stodoly na obecní komunikaci, jako výběh drůbeže aj. Jeho důležitou částí bylo hnojiště u stájí, chlévů s dřevěným záchodkem.



Obr. 7. Lena Gospošová na dvoře rodného hospodářství, obd. 2. světové války, Hať u Hlučína. Archiv Marie Gelnarové, roz. Gospošové.

ve smýšlení o ženách a jejich akceptování v oblasti legislativní, exekutivní, institucionální i intelektuální (lékařky, advokátky, spisovatelky, vysokoškolské profesorky aj.) je spojen s první Československou republikou, kdy také selky kromě klasických úloh v soukromém prostoru, tj. hospodyně, ženy matky, vychovatelky národa atp., získávají rozsáhlé možnosti uplatnění ve vzdělávání, osvětě a především ve veřejném prostoru při uplatňování aktivního a pasivního volebního práva (Ústava z roku 1920) aj.²⁸

v osmdesátých letech 19. století zřizování hospodyňských škol (roku 1884 vznikla první česká hospodyňská škola na Moravě v Kroměříži a roku 1887 v Čechách ve Stěžerách u Hradce Králové). Muzejní vizualizaci a historiografický výklad si tak zaslouží tlak selských/rolnických žen na své odborné vzdělávání, autonomii rozhodování a rozšiřování zájmových polí při trávení vzácného volného času.

V letech první světové války byly ženy ve velkých počtech vtlačovány do „mužských rolí“ v řízení hospodářství, a musely se chopit i některých do té doby fakticky výlučných mužských prací. Jejich role v soukromém prostoru nabývala jiné, do té doby neznámé kvality. Zásadní posun

ve smýšlení o ženách a jejich akceptování v oblasti legislativní, exekutivní, institucionální i intelektuální (lékařky, advokátky, spisovatelky, vysokoškolské profesorky aj.) je spojen s první Československou republikou, kdy také selky kromě klasických úloh v soukromém prostoru, tj. hospodyně, ženy matky, vychovatelky národa atp., získávají rozsáhlé možnosti uplatnění ve vzdělávání, osvětě a především ve veřejném prostoru při uplatňování aktivního a pasivního volebního práva (Ústava z roku 1920) aj.²⁸

V meziválečném období již vstoupilo na politickou scénu několik selských/rolnických žen,²⁹ které překonaly tradici určené, ať se již jednalo o poslankyni a senátorku selku Annu Chlebounovou³⁰, poslankyni Revolučního národního shromáždění (1918–1920) selku (choť rolníka) Ludmilu Zatloukalovou-Coufalovou,³¹ či první doktorku technických (zemědělských) věd ve střední Evropě ze staré české selské rodiny Marii Tumlířovou.³² Anna Mrskošová (1893–1960),³³ majitelka hospodářství na Sedlčansku, nastoupila do Poslanecké sněmovny Národního shromáždění v roce 1934 na místo zesnulého A. Švehly a znovu byla poslankyní zvolena v roce 1935. Po roce 1945 vstoupila do KSČ a zasedala v Národním shromáždění až do roku 1953 (pozoruhodná je její změna identity, která může být dána tísnivým prožitkem z doby okupace při nuceném vyklizení vojenského prostoru pro SS na Benešovsku a Neveklovsku).

První světová válka a zrod první Československé republiky tvořily klíčové období emancipace venkovské ženy na její cestě k rovnoprávnému občanství a nové, vyšší kvalitě života, rozloučení s konzervativně patriarchálními pozůstatky tradiční společnosti, jež se ve venkovském prostředí udržovaly velmi dlouho. Dnešnímu člověku jsou sotva pochopitelné, a proto musí být náležitě osvětleny.

Je namístě současníkům přiblížit realitu života ženy na venkově na hony vzdálenou beletristicky ztvárněnému agrárnímu romantismu. Česká selka by podle našeho názoru měla tvořit středně velký a střednědobý výstavní projekt na dva až tři roky, pochopitelně je možné zvrátit ho i v projekt krátkodobý.

Prostředky a způsoby prezentace:

Výstava se soustředí na selku, tedy ženu provdanou či ovdovělou, samostatně hospodařící.³⁴ Technické zpracování expozice by klasicky pracovalo s trojrozměrnými předměty komponovanými do funkčních celků demonstrujících činnosti a život venkovské ženy/selky, jakož i prostředí, v němž se pohybovala. Kompozice trojrozměrných předmětů by

28 Jan KUKLÍK, Příběh československé ústavy 1920. Příprava a přijetí ústavní listiny, Praha 2020; Václav PAVLÍČEK a kolektiv, Ústavní právo a státověda, II. díl, Ústavní právo České republiky, Praha 2020.

29 Štěpánka KOPŘIVOVÁ, Od ženy v politice k političce. Společné aktivity československých poslankyň mezi lety 1918–1948, diplomová práce, Ústav hospodářských a sociálních dějin, Filozofická fakulta, Univerzita Karlova, Praha 2020).

30 Marie MACKOVÁ, O senátorce Anně Chlebounové, Ústí nad Orlicí 1998.

31 Jana BUREŠOVÁ, Ludmila Zatloukalová-Coufalová, hlavní představitelka hnutí za zájmy venkovských žen při agrární straně v období první Československé republiky, in: Blanka RAŠTICOVÁ (ed.), Osobnosti agrární politiky 19. a 20. století: sborník příspěvků z mezinárodní konference konané ve dnech 24.–25. května 2006, Studie Slovákého muzea, 2006, 11, s. 215–220.

32 Jana BRABENCOVÁ, Marie Tumlířová (1889–1973), poslankyně Národního shromáždění ČSR za Republikánskou stranu zemědělského a malorolnického lidu (agrární stranu), in: B. RAŠTICOVÁ, Osobnosti agrární politiky 19. a 20. století: sborník příspěvků z mezinárodní konference konané ve dnech 24.–25. května 2006, Studie Slovákého muzea 2006, 11, s. 269–272; Eva UHROVÁ, České ženy známé a neznámé, Praha 2008, s. 37–49.

33 Petra ONDŘEJOVÁ, Ženy v československém parlamentu 1918–1938, magisterská diplomová práce, Historický ústav, Filozofická fakulta, Masarykova univerzita, Brno 2006, s. 71–73.

34 Samostatně hospodařící neprovdané, tedy svobodné, ženy prakticky nepřicházely v úvahu. V patriarchální venkovské společnosti by nebyly akceptovány.



Obr. 8. Na poli o žních během svačiny, kterou přinesla hospodyně – Terezie Gospošová, rok 1942, Hať u Hlučína. Archiv Marie Gelnarové, roz. Gospošové.

propojovaly fotografie autentických prostředí a postav, jež by čerpaly z fotoarchivu Národního zemědělského muzea, jakož i fotodokumentací dalších paměťových institucí v České republice a byly by kombinovány s profesionálně zajištěným uměleckým čtením z krásné literatury (optimálně v podání známých herců). Tím by měla být evokována atmosféra doby a společnosti. Bylo by užitečné využít i krátké sekvence z dokumentárních filmů uložených v Národním filmovém archivu. Propojení rozličných prostředků prezentace by expozici mělo dodat na dynamice. Pro děti, eventuálně i dospělé lze využít interaktivní doplňky expozice zaměřené na ženské práce na statku či zábavné kvízy o znalostech života na venkově v minulosti.

Muzejní vizualizace by měla vycházet z charakteristiky prostor běžného dne selky, v nichž se pohybovala, pracovala či realizovala svůj vliv, kde byl realizován zemědělský rok a kam náležely především:

- chlév s hovézím dobyt看em (dojení a nakládání s mlékem, nakládání s hnojem – kydání, rozkejdání);
- chlívek s vepřovým dobyt看em (krmení, poklizení);
- kurník s drůbeží – kur domácí, husy, kachny (jejich krmení, ošetřování, sbírání vajec, nasazování slepic, husí, kachen, péče o kuřata, housata, šhubání husí, draní peří);
- zeleninová, bylinková, případně okrasná zahrádka;
- světnice – kuchyňský kout / kuchyň (pec s kamny – nádoby, vaření, pečení – příprava stravy, využití potravin z vlastního hospodářství, kupovalo se minimum, např. káva, cca jednou týdně se pekl chléb);
- světnice – jídelní a společenský kout (stůl, lavice, židle);
- světnice/pokojík – lůžko hospodyně s hospodářem, místo odpočinku, plnění manželských povinností, porodu, místo nemoci a smrti; u lůžka po straně hospodyně kolébka;
- síň – pracovní prostor pro stloukání másla, přípravu tvarohu, domácího sýra, krmení pro housata, šišky pro výkrm husí; místo tělesné očisty, většinou zde bylo ohniště s komínem na uzení masa; místo uložení necek, putýnek aj., eventuálně místo úlevy, viz lidová rčení „kdo se bojí, ... v síni“, eventuálně též praní prádla;
- sklep – s nízkou teplotou pro uložení mléka, sbírání smetany, příprava mléka na sýry;

- výminek – výminkářská světnička či přístavek, u bohatších statků byl postaven zděný výminek (domek) (charakteristickou činností výminkářky vedle modlitby růžence aj. bylo draní peří a sbírání klestí a šišek v lese na zátop).

U selky je třeba zdůraznit, že řadu z uvedených prací svěřovala děvečkám (delegovala na děvečky), musela jim ovšem jít v kvalitě a intenzitě výkonu příkladem, jejich práci důsledně kontrolovat a řešit vzniklé problémy. Určité úkony pak z důvodů prestižních i zažitých rituálů a pověr, které v myšlení poměrně dlouho přetrvávaly, musela konat sama hospodyně, např. při začátku žni jako první přinést žencům/sekáčům jídlo, „aby nebyla pomlouvána, že ani neví, kde má statek pole“. Selka rovněž zajišťovala charitativní role statku v rámci vesnické komunity, tj. milodary žebračkům, stravování, případně i přístřeší v rámci tzv. střídy, tj. péče o obecní chudé bez prostředků tam, kde na tuto péči obec neměla materiální fondy a jednotliví hospodáři se v jejím zajištění střídali.

Zvláštní expoziční segment si zaslouží selka ve víru každodennosti (přibližný časový rozvrh práce s mutacemi v čase špičkových polních prací, zejména žni). Selka vstávala od 5 do 5.30 hod. (kromě senoseče, kdy se vstávalo již po 4.00 hod.), hodila slepicím, podojila / dohlížela na dojení – nalila mléko do krajáčů, šla na cca 6.00 hod. zatopit v kamnech a připravit snídaní, poté sedlák a čeledín (hospodář, pacholek, špitánici/oráči) odjeli na pole, v 7–8 hod. ráno musela nakrmit prasata, resp. dohlédnout na jejich krmení, uložit práci děvečkám a během dne je kontrolovat (husopasku, zejména však mladšinku a staršinku / mladší a starší děvečku), případně hříbka (nejmladší čeledín, ještě chlapec, který pečoval o hříbata) a nádvorníka (čeledín, jenž měl na starosti stodolu, kůlny a dvůr). Literatura, krásná i odborná, reflektuje její péči o děti a stravování, přiznává jí role při obhospodařování statku, stranou však ponechává její duchovní život, místo v národní společnosti a mnohé další. Pokud zůstala doma, musela dopoledne zvládnout péči o děti, postarat se o mléko (sebrat smetanu, výroba tvarohu a sýra), sebrat, uložit vajíčka a připravit oběd. Uvaření jídla – bylo třeba rozhodnout, co se bude vařit, děvečku poslat na půdu pro mouku, luštěniny apod., do sklepa pro zeleninu aj. (obyvatelé jedli, co hospodářství dalo, přičemž strava se dělila na všední, sváteční a příležitostnou), s její pomocí zadělat, uvařit polévku, hlavní jídlo, příkrm – typická byla selská jídla z obilovin, okopanin – mouky a brambor maštěná sádlem, doplňovaná zeleninou a sušeným ovocem, maso bylo pouze v neděli a ve svátek, jídla v běžné selské/rolnické domácnosti bylo poměrně dost a bylo dostatečně výživné pro těžkou práci, což bylo důležité především v době špičkových zemědělských prací. V poledne naservírovala selka jídlo pro děti, děvečky, pro sebe, ve 12.00 hod. poslala oběd na pole, ve 13.00–15.00 hod. zkontrolovala děvečky, poklidila s nimi domácnost, starala se o děti, zajišťovala odpolední krmení hospodářských zvířat. Mezi 15.00–17.00 hod. připravovala večeři a zabývala se dalšími pracemi, v 19.00–20.00 hod. podávala večeři, mezi 20.00–22.00 hod. kontrolovala děti a hospodářství, připravovala na ráno snídaní, konala drobné domácí práce, zašívání aj. Po 22.00 hod. se odebírala



Obr. 9. Selské dívky – Hedvika a Anna Gospošovy – při práci na poli během žní (stavění snopů obilí), obd. 2. světové války, Hať u Hlučína. Archiv Marie Gelnarové, roz. Gospošové.

na lůžko.³⁵ Zvláštní připomenutí si zaslouží skutečnost, že ve výčtu chybí kategorie odpočinek. Monotonní a vysilující práce selky doznala v průběhu sledovaného století jen minimálních změn, technicko-technologická modernizace se na charakteru povinností selky v rámci statku projevovala jen minimálně, mechanizace se objevila snad jen ve zpracování mléka, konzervace potravin a při praní.

Druhým nezávislým obecně zanedbávaným segmentem zásadního významu by mělo být postižení rodinných vztahů a duchovního světa selky. Žena měla být v duchu formulace obvyklého svatebního slibu pronášeného před oltářem „poslušna manžela“. Již tím byla odsunuta do podřízeného postavení. Manželské vztahy často mívaly daleko do ideálního soužití lásky a porozumění. Domácí násilí nebývalo nijak výjimečné a společnost je tolerovala, pokud nedošlo k těžší zdravotní újmě. Život ovšem přinášel i situace výrazně odlišné, kdy žena měla „navrch“, byla úspěšným zákulisním hráčem, zhusta „krkem“, který hýbal „hlavou“ rodiny. Základem duchovního života byla křesťanská víra spojená s návštěvou kostela, dodržování a zajišťování rituálů církevního roku.³⁶ V zimních měsících zbýval určitý čas i na četbu zaměřenou na kalendáře, časopisy a knihy (zhusta však z tzv. červené knihovny a brakové literatury vůbec). K nim se od závěru 19. století pojily činnosti a návštěvy osvětových spolků (čtenářské, divadelní, pěvecké aj.).

*

Projekt jako celek by komplementoval základní dlouhodobé expozice Národního zemědělského muzea v Praze a na Kačíně a zároveň by volně navazoval na zmíněnou úspěšnou výstavu „Venkov“ Etnografického oddělení Národního muzea v Praze. Posouval by problematiku od drobného hospodářství k selskému statku jako nejefektivnější klíčové jednotce zemědělské výroby zkoumaného období (závěru 19. a počátečních desetiletí 20. století). Do veřejnosti by vnášel celistvě pojatý obraz venkovské hospodyně,

selky, jejího pracovního, ale i duchovního světa. Zásadní novum expozice o životě na českém venkově znamená **koncentrovaná pozornost na obvykle přehlíženou, ale nezastupitelnou femininní složku selské rodiny a produkčního společenství**. Cílové publikum: expozičně je vhodná pro všechny návštěvnícké skupiny, především pro rodiny s dětmi, školky a školy.

Možné variace konkrétního konceptuálního řešení expozice

Technické parametry a prostředky vizualizace expozice mohou být zpracovány až v kontextu volby místa a konkrétního výstavního prostoru. Autoři jsou si vědomi toho, že postižení sociálních vztahů bude pro tvůrce konkrétního libreta velkou profesní výzvou, která se neslučuje s tradičním expozičním pojetím a bude žádat výraznější zapojení moderních digitálních technologií.

Autoři také vnímají celé spektrum variací zpracování libreta expozice. Rozhodli se nabídnout dva elementární přístupy. První variace (A) pracuje s cykly života na statku v průběhu zemědělského roku doplněnými tematickými vstupy, které v rámci roku nemají pevně dané zařazení. Variací druhou (B) by byl výklad rolí životních stereotypů selské dívky, selky, selské výminkářky od raného dětství do smrti.

A. Rozdělení roku u sedláků/rolníků³⁷:

a) Každodennost selky/manželky rolníka. 1) hospodářství – selka měla široké role ekonomické, byla vnímána jako pomocnice sedláka v procesu výroby a spoluzřízení statku – srovnej výklad v části „Obecné principy možného zpracování expozice“; 2) domácnost – selka řídila domácí práce, úpravu zemědělských produktů, přípravu stravy, jednou za cca týden a čtrnáct dnů zadělávání a pečení chleba, buchet, při slavnostních příležitostech pečení koláčů, mazanců, vánoček (calt) aj. – srovnej výklad v části „Obecné principy možného zpracování expozice“. 3) Mateřství, péče o děti a jejich výchova,³⁸ strava, ošacení, kontrola pracovních a školních povinností, ženská intimita (hygiena, hlavní život).

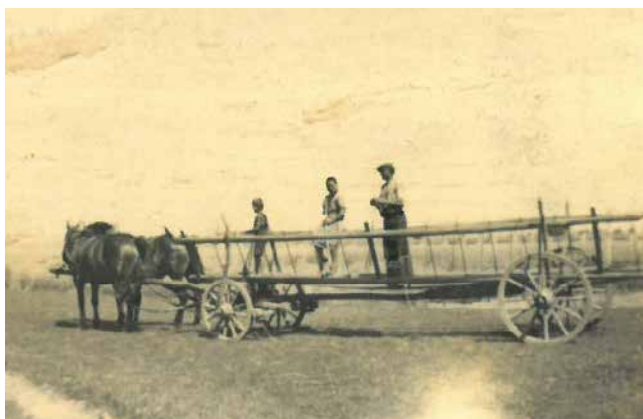
b) Roční období (Sezónní povinnosti) v životě selky / manželky rolníka. I.) Jaro. Senoseč, příprava stravy – celkem tři snídaně: první snídaně – 5.30–6.00 (svítek z vajíček, káva, čaj); druhá snídaně – 8.00 (káva, chléb, tvaroh aj.); třetí snídaně / přesnídávka – 10.00 – (pivo, vydatnější jídlo). Ženy a děti obracely a kopily seno, které potom pomáhaly nakládat na žebříňáky a svážet na půdy. V této době také musely krmit a kydat hnůj. Důležitá byla role žen při pletí a zejména jednocení cukrovky. Příprava a osetí zeleninové, bylinkové, případně okrasné zahrádky. II.) Léto. Žně, nejnáročnější období i pro ženu. V této době byli muži na poli a ženy dojily, krmily hospodářská zvířata, kydaly hnůj, vařily a nosily jídlo na pole (snídání, svačinu, oběd, svačinu), pokud se

35 Jiří HORÁK, *Náš kraj a lid. Jak žijí v dílech českých spisovatelů*, Praha 1942 + výzkumy oral history autorů, zejména: Jarmila Chvojová, rozená Piskáčková (1911) z Makotřas/Kněževsi a Miloslava Šoušová, rozená Huderová (1930) z Jankova u Votic. K popisu české vesnice srovnej Alena VONDRUŠKOVÁ – Vlastimil VONDRUŠKA, *Vesnice*, Praha 2014.

36 Alena VONDRUŠKOVÁ, *Český lidový a církevní rok*, Brno 2015.

37 Srovnej Ernst BRUCKMÜLLER, *Landwirtschaftliche Arbeitswelten und ländliche Sozialstrukturen*, in: Helmut RUMPLER – Peter URBANITSCH (eds.), *Die Habsburgermonarchie 1848–1918*, Bd. 9, Teil I/1., *Von der feudal-agrarischen zur bürgerlich-industriellen Gesellschaft*, Wien 2010, s. 251–322.

38 Alena VONDRUŠKOVÁ, *Rodina: populárně historická encyklopedie*, Brno 2020.



Obr. 10. Na poli o žních, Hať u Hlučína. Archiv Marie Gelnarové, roz. Gospošové.

„sjednaly“ námezdní síly / nádeníci, muselo být jídlo lepší, včetně piva, ženy při žních pomáhaly pomocí srpů odebírat hrsti klasů a kladly je na povřísla, pomáhaly při vázání snopů, stavění panáků, odvozu snopů do stodoly a následně při výmlatu obilí. III. Podzim. Sklizeň „otavy“, opět příprava stravy pro sekáče, obracení, kopení otavy, její nakládání a uložení na půdy. Sklizeň okopanin – především brambor, jejich sbírání a třídění, pomoc při sklizni řepy, zejména sekání chrástu. Sklizeň a uložení zeleniny ze zahrádky. Nakládání zelí, sušení ovoce. IV. Zima. Příroda odpočívá, ženy pomáhají při zabíjačkách a konzervaci masa i dalších potravin, spravují oblečení, pletou, připravují povřísla ze žitné slámy vymláčené cepy, do poloviny 19. století předou len a tkají plátno, derou peří za pomoci sousedek a „babeek výminkářek“ a vykonávají další práce, na které není během roku čas. c) Pohyb ve společnosti (veřejném prostoru) byl omezen normami, zvyky i časovým vyčerpáním selky. Principiálně se žena mohla stát účastnicí právních aktů a sporů (manželských, rodinných, dědických i jiných). Postupně se jí od sklonku 19. století otevíraly cesty ke spolkovému životu, vzdělání a po vzniku Československé republiky k realizaci aktivního a pasivního volebního práva a do politických struktur (blíže srovnej Obecné principy). Kromě uvedeného byly ženy součástí specifických lokálních, svou povahou neformálních struktur a sítí svou podstatou sousedského charakteru. V souvislosti s tím ženy mezi sebou udržovaly tradiční normy vzájemné pomoci při porodu (do „kouta“ rodiče přinášely výživnou polévku, maso, pečivo i jiné potraviny), nemoci nebo neštěstí.³⁹ Obohacení jejich společenského života představovaly církevní a jiné vesnické i rodinné festivity (poutě, posvícení, Velikonoce, Boží tělo, Svatodušní svátky, Vánoce, Nový rok, dožínky, křty, svatby, pohřby apod.). d) Žena v osobní a rodinné krizi – jedinečný hluboký zásah do života venkovské ženy znamenala úmrtí nejbližších rodinných příslušníků, války, požáry, povodně, krupobití, epidemie apod., kdy docházelo k velkému, dlouhodobému stresu. V těchto situacích ženy projevovaly statečnost, ale také někdy zoufalství či rezignaci. e) Obraz české selky v krásné literatuře. Žena idealizovaná, poslušná, ale i pasivní, nešťastná až demonizovaná. Ženy na vesnici v literatuře vystupují v osudových rolích někdy

vyostřených do extrémních poloh traviček (Maryša), vražedkyně dítěte (Jenůfa, Kostelnička), paliček (viz seriál Četnické humoresky) aj. Nicméně uvedené vyostřené polohy nejsou standardní a zcela symptomatické. Mimochodem ženy jako ústřední postavy literatury v pozicích jiných jsou ještě vzácnější. Např. Vojtěch Martínek zpracoval osudy selky – vdovy v roli hospodyně, jež zadlužený statek dokázala udržet ve vlastnictví rodu.⁴⁰ Venkovský (vesnický) román byl oblíbeným žánrem české literatury druhé poloviny 19. století, jako jeho představitelku lze uvést např. Karolínu Světlou a jejích pět „Ještědských románů“, jejichž hrdinkami jsou ženy odhodlané obětovat své osobní štěstí pro druhé. Řeší se v nich nerovná manželství, otázky víry, předsudků a postavení ženy ve společnosti. Z dalších autorů připomeňme jména: Karel Václav Rais, zejména Kalibův zločin, a pochopitelně díla Boženy Němcové, Terézy Novákové, Viléma Mrštika, Gabriely Preissové či Jindřicha Šimona Baara. Jejich hlavními postavami jsou obyčejní venkovští lidé. Dále se soustředili na realistické zachycení venkovského života, z něž analyzovali zejména konflikty vyplývající z mezigeneračních a partnerských vztahů, otázky majetku, víry a předsudků (vesnických mentalit nižší a střední třídy). Na ně pak navazoval svými příběhy ze „současnosti“ ruralista Jan Vrba.

B. Život a jeho stereotypy selské dívky, selky, selské výminkářky.

a) Věk dětský a juvenilní – narození, křest a kmotrovství, výběr jmen ve vesnické tradici, život selského děvčete (kolébka, stravování, odívání, hry a hračky, nástup k pracovním povinnostem), praktická výchova k ženským rolím v hospodářství, školní a další vzdělávání, biřmování aj.

b) Dospělost: život selský – námluvy, zásnuby, ohlášky, svatba (sňatkové strategie, svatební smlouvy, věno a význam jeho přínosu do statku, nevěstina výbava, svatební noc), vstup do domácnosti a povinnosti selky, její společenský život a trávení vzácného volného času (odpovídá A. Rozdělení roku u sedláků/rolníků); zvláště mateřství (početí, těhotenství, porod, šestinedělí), podíl selky na dlouhodobých rodinných strategiích (ustanovení dědice statku, studia a uplatnění dalších synů, „vybytí“ dcer – tj. majetkové zajištění dcer pro sňatek v podobě výbavy a věna, když opouštěla rodinu).

c) Čas výminku (stáří) – předání gruntu mladší generaci a jeho podmínky (smlouva o výminku), soužití generací (podíl na opatrování vnoučat, drobné služby, např. sběr klestí, šišek, rady zkušené hospodyně), závěr života, pohřeb a jeho rituály (církevní, vesnické pověrečné aj.), poslední vůle. Jako specifická významná samostatná kategorie by měla být připomenuta problematika vdov a jejich životních alternativ.

*

Náš příspěvek chce vnést do muzejní expoziční skutečnosti téma zdánlivě ztracené, neviditelné, pro mnohé nevýznamné, avšak v dějinách české národní společnosti – venkova, v české kulturní tradici neobyčejně důležité, v neposlední řadě připomínající ne zas tak moc vzdálené časy ženské nerovnoprávnosti. Chce upozornit na to, že se jedná o téma mnohovrstevné, ztvárněním nesnadné, v každém případě jde o muzejní výzvu skýtající poučení současným generacím

39 Pavla HORSKÁ – Milan KUČERA – Eduard MAUR – Milan STLOUKAL, *Dětství, rodina a stáří v dějinách Evropy*, Praha 1990, s. 389.
40 Vojtěch MARTÍNEK, *Kamenný řád*, Ostrava 1969.

o nesnadném životě žen minulých století. Selka je dnes sociální kategorií minulou, a tudíž také svým reálným obsahem vzdálenou. Není divu, vždyť zkoumání soukromého i veřejného akčního rádia selské ženy a jejího vnitřního světa si žádá interdisciplinární spolupráce hned několika oborů společenských věd, historie hospodářské a sociální, kulturní, politické, právní, etnologie a v neposlední řadě mladých oborů kulturní či sociální antropologie či gender history. Poznání života ženy na českém venkově v nedávné minulosti dává pochopit cestám její emancipace, modernizace venkova ekonomické a sociální, připomíná řadu kulturních a řemeslných tradic zvolna upadajících v zapomenutí.

Literatura

- Jindřich Šimon BAAR, Jan Cimbura: jihočeská idyla, Praha 1994.
- Jindřich Šimon BAAR, Rok na chodské vsi, Praha 1930.
- Magdaléna BERANOVÁ – Antonín KUBAČÁK, Dějiny zemědělství v Čechách a na Moravě, Praha 2010.
- Arnošt BLÁHA, Sociologie sedláka a dělníka: příspěvek k sociologii společenských vrstev, Praha 1925.
- Michael BOROVIČKA – Jiří KAŠE – Jan P. KUČERA – Pavel BĚLINA, Velké dějiny země Koruny české, sv. XII.b, 1890–1918, Praha – Litomyšl 2013.
- Jana BRABENCOVÁ, Marie Tumlířová (1889–1973), poslankyně Národního shromáždění ČSR za Republikánskou stranu zemědělského a malorolnického lidu (agrární stranu), in: Blanka RAŠTICOVÁ (ed.), Osobnosti agrární politiky 19. a 20. století: sborník příspěvků z mezinárodní konference konané ve dnech 24.–25. května 2006, Studie Slovákého muzea 2006, 11, s. 269–272.
- Jana BUREŠOVÁ, Ludmila Zatloukalová-Coufalová, hlavní představitelka hnutí za zájmy venkovských žen při agrární straně v období první Československé republiky, in: Blanka RAŠTICOVÁ (ed.) Osobnosti agrární politiky 19. a 20. století: sborník příspěvků z mezinárodní konference konané ve dnech 24.–25. května 2006, Studie Slovákého muzea 2006, 11, s. 215–220.
- Václav BŮŽEK a kolektiv, Společnost českých zemí v raném novověku. Struktury, identity, konflikty, Praha 2010.
- Kateřina ČADKOVÁ – Milena LENDEROVÁ – Jana STRÁNIKOVÁ (eds.), Dějiny žen aneb Evropská žena od středověku do poloviny 20. století v zajetí historiografie, Pardubice 2006.
- Zdeněk ČERNOHORSKÝ, Dějiny zemědělského školství v Československu, Praha 1980.
- Jan ČOPIK, Proměny a kontinuita české komunální politiky. Územní samospráva v nové době (1850–2010), Praha 2014.
- Ludmila FIALOVÁ et al., Dějiny obyvatelstva českých zemí, Praha 1996.
- Günther FRANZ (ed.), Bauernschaft und Bauernstand: 1500–1970, Limburg/Lahn 1975.
- Günther FRANZ, Deutsche Agrargeschichte. Bd. 4, Geschichte des deutschen Bauernstandes vom frühen Mittelalter bis zum 19. Jahrhundert, Stuttgart 1976.
- Heinz GOLLWITZER (ed.), Europäische Bauernparteien im 20. Jahrhundert, Stuttgart – New York 1977.
- Jarmila HANZALOVÁ, Soupis osobních pozůstalostí a rodných archivů v České republice, Praha 1997.
- Milan HLAVÁČKA a kol., České země v 19. století. Proměny společnosti v moderní době, 2. sv., Praha 2014.
- Jaroslava HONCOVÁ, Přínos českých zemědělských škol k rozvoji zemědělské výroby a životního způsobu zemědělců. (Monografie první české hospodářské školy ve Stěžerách.), Vědecké práce zemědělského muzea, 1984, 24, s. 261–277.
- Jiří HORÁK, Náš kraj a lid. Jak žijí v dílech českých spisovatelů, Praha 1942.
- Pavla HORSKÁ – Milan KUČERA – Eduard MAUR – Milan STLOUKAL, Dětství, rodina a stáří v dějinách Evropy, Praha 1990.
- Štěpánka KOPŘIVOVÁ, Od ženy v politice k političce. Společné aktivity československých poslankyň mezi lety 1918–1948, diplomová práce, Ústav hospodářských a sociálních dějin, Filozofická fakulta, Univerzita Karlova, Praha 2020.
- Josef KNAP, Literatura české půdy, Praha 1927.
- Josef KNAP, Polní kytice – prózy, Praha 1935.
- Josef KNAP, Venkov je součástí mé bytosti, Lukáš HOLEČEK (ed.). Červený Kostelec 2012
- Kamil KROFTA, Dějiny selského stavu, Praha 1949.
- Kamil KROFTA, Přehled dějin selského stavu v Čechách a na Moravě, Praha 1919.
- František KŘELINA, Hlas kořenů: první prózy, Praha 1927.
- František KŘELINA, Hubená léta: román, Praha 1937.
- František KŘELINA, Jalovčí stráně: novely a povídky, Praha 1937.
- Eduard KUBŮ – Torsten LORENZ – Uwe MÜLLER – Jiří ŠOUŠA (eds.), Agrarismus und Agrarreliten in Ostmitteleuropa, Berlin – Praha 2013.
- Jan KUKLÍK, jun., Příběh československé ústavy 1920. Příprava a přijetí ústavní listiny, Praha 2020.
- Marie KUKLOVÁ, Postavení a úkoly ženy v zemědělství, Praha 1923.
- Vlastislav LACINA – Josef HARNA (eds.), Politické programy českého a slovenského agrárního hnutí 1899–1938, Praha 2007.
- Marie MACKOVÁ, O senátorce Anně Chlebounové, Ústí nad Orlicí 1998.
- Jana MACHAČOVÁ – Zdeněk MATĚJČEK, Nástin sociálního vývoje českých zemí 1781–1914, Praha 2010.
- Vojtěch MARTÍNEK, Kamenný řád, Ostrava 1969.
- Marie L. NEUDORFLOVÁ, České ženy v 19. století. Úsilí a sny, úspěchy i zklamání na cestě k emancipaci, Praha 1999.
- Pavel NOVÁK, Nové expozice NZM, in: Anna KOMÁRKOVÁ – Michaela BURIÁNKOVÁ (eds.), Muzeum a změna III., Praha 2009, s. 86–90.
- Petra ONDŘEJOVÁ, Ženy v československém parlamentu 1918–1938, magisterská diplomová práce, Historický ústav, Filozofická fakulta, Masarykova univerzita, Brno 2006.
- Sylvia PALETSCHEK, Kinder – Küche – Kirche, in: Etienne FRANÇOIS – Hagen SHULTZE (Hg.), Deutsche Erinnerungsorte, Bd. II, München 2001, s. 419–433.
- Markéta PÁNKOVÁ – Elzbieta Justyna BARON (eds.), Odkaz Jaroslavy Peškové české vzdělanosti, Praha 2012.
- Václav PAVLÍČEK a kolektiv, Ústavní právo a státověda, II. díl, Ústavní právo České republiky, Praha 2020.
- Josef a Lydie PETRÁŇOVI, Rolník v evropské tradiční kultuře, Praha 2000.

- Jan POHUNEK, Problémy muzejní prezentace všedního života na venkově, *Východočeské listy historické* 2015, 34, s. 71–77.
- Edvard REICH, Padesát let hospodyňského školství v Československé republice, in: *50 let zemské hospodyňské školy v Kroměříži, Přerov 1934*, s. 13–25.
- Werner RÖSENER, *Einführung in die Agrargeschichte*, Darmstadt 1997.
- Helmut RUMPLER – Peter URBANITSCH (eds.), *Die Habsburgermonarchie 1848–1918, Bd. 9, Teil I/I., Von der feudal-agrarischen zur bürgerlich-industriellen Gesellschaft*, Wien 2010.
- Helga SCHULZ – Angela HARRE (Hg.), *Bauerngesellschaften auf dem Weg in die Moderne. Agrarismus in Ostmitteleuropa 1880 bis 1960. Studien zur Sozial- und Wirtschaftsgeschichte Ostmitteleuropas*, 19, Wiesbaden 2010.
- Šárka STEINOVÁ, *Přehled osobních fondů zemědělců a lesníků v paměťových a jiných institucích*, Praha 2017.
- Augusta ŠEBESTOVÁ, *Lidské dokumenty a jiné národopisné poznámky*, Praha 2001.
- Jiří ŠOUŠA, *Die Fachausbildung der Frauen in der Landwirtschaft in den böhmischen Ländern der 2. Hälfte und am Anfang des 20. Jahrhunderts*, *Acta Museorum Agricultrae* 1988, XXI, s. 55–58.
- Daniela TINKOVÁ, „Žena“ – prázdná kategorie? *Od (wo) men's history k gender history v západoevropské historiografii posledních desetiletích 20. století*, in: Kateřina ČADKOVÁ – Milena LENDEROVÁ – Jana STRÁNÍKOVÁ (eds.), *Dějiny žen aneb Evropská žena od středověku do poloviny 20. století*, Pardubice 2006, s. 19–32.
- Marie TRACHTOVÁ, *Domácí hospodářství*, Praha 1909.
- Eva UHROVÁ, *České ženy známé a neznámé*, Praha 2008.
- Velké dějiny zemí Koruny české. Tematická řada. Lidová kultura*, Praha – Litomyšl 2014.
- Jan VRBA, *Selské povídky*, Praha 1948.
- Jan VRBA, *Soumrak Hadlasouc rodu, I. Tři bratři, II. Obnažené kořeny, III. Věčná stoupa*, Praha 1973.
- Jan VRBA, *Venkov jedna rodina, Díl I, II*, Praha 1948.
- Jan VRBA, *Vzpouza na vsi: selský román*, Praha 1936.
- Jan VRBA, *Zrezivělý pluh: selský román*, Praha 1936.
- Alena VONDRUŠKOVÁ, *Český lidový a církevní rok*, Brno 2015.
- Alena VONDRUŠKOVÁ, *Rodina: populárně historická encyklopedie*, Brno 2020.
- Alena VONDRUŠKOVÁ – Vlastimil VONDRUŠKA, *Vesnice*, Praha 2014.

Internetové zdroje

Český národní korpus [online] [cit. 26. 8. 2021]. Dostupné z: <https://www.korpus.cz/>