

## ZLATÁ LÉTA NADĚŽDY KRAMÁŘOVÉ. KAŽDODENNOST MANŽELKY ČESKÉHO POLITIKA

MIROSLAVA VANDROVCOVÁ, Národní muzeum, Praha

*„Tolik dlouhých let jsem čekala a ptala se,  
proč jsem vlastně vedle Tebe, teď se to vyjasnilo,  
abych Ti do trestnice na konec života  
posílala recepty na vaření fazolí a makaronů. . .“<sup>1</sup>*

Prvních patnáct let minulého století bylo nejúspěšnějším obdobím v životě českého politika, říšského i českého zemského poslance, textilního podnikatele a žurnalisty Karla Kramáře. Dalo by se říci, že téměř symbolicky toto šťastné období začalo sňatkem. V roce 1900 si Karel Kramář vzal za manželku svoji dlouholetou partnerku Naděždu Nikolajevnu Abrikosovovou. Byla to žena svým způsobem výjimečná a neobyčejná. A to jak v kladném, tak v záporném významu obou přívlastků. Ovlivnila Kramářův život i politickou kariéru. Jak a kde tedy žila, čím se celé dny zabývala? Co vše jí postavení a majetek jejího muže umožnilo? Úspěch mužů závisí na tom, jakou mají ženu, to říkávala již Magdalena Dobromila Rettigová.<sup>2</sup> Jakou tedy byla Kramářovi Naděžda partnerkou a co je spojovalo?

Naděžda Nikolajevna se narodila 30. 9. 1862 v Moskvě. Její rodiče pocházeli z významného moskevského obchodnického rodu Chludovových. S matkou měla Naděžda vztah vyloženě napjatý, na otce nevzpomínala vůbec, což bylo zřejmě způsobeno jeho brzkou smrtí. Rodiče jí zanechali jako své jediné dědičce nemalé jmění. Vedle šperků a finanční hotovosti to byly především akcie. Vlastnictví 67 akcií Krenholmské textilní manufaktury v Narvě u Tallinnu zajišťovalo Naděždě život bez finančních starostí. Sňatkem své postavení ještě upevnila. O šest let starší Alexej Alexejevič Abrikosov vlastnil spolu s otcem a četnými bratry továrny na výrobu cukrovinek v Moskvě a Simferopolu na Krymu. Jejich firma patřila k dodavatelům carského dvora a velmi rychle se rozvíjela.<sup>3</sup> Život po boku Alexeje přinesl Naděždě nejen čtyři děti, ale i postavení dámy. Vedla filozofický salon, kde se setkávala s intelektuální elitou. Ozýval se zde smích filozofa, mystika a básníka Vladimíra

Sergejeviče Solovjeva, filozofické úvahy zde vedl například profesor moskevské univerzity Nikolaj Jakovlevič Grot, přicházel kníže Sergej Nikolajevič Trubeckoj a další. Alexej se svým bratrem Nikolajem dokonce založil a vydával časopis „Voprosy filosofii i psychologii“.<sup>4</sup>

Na léto jezdila s manželem na venkovské sídlo v Tara-sovce nedaleko Moskvy nebo do slunné Alupky na Krymu. Velkorysý manžel ji finančně nijak neomezoval a naopak podporoval její zálibu v luxusnímu zboží.<sup>5</sup> Naděžda chodila ráda do společnosti, navštěvovala jiné salony a divadla.

V roce 1890 poznala v Moskvě Karla Kramáře. Jemu bylo skoro třicet, ona byla o dva roky mladší. Během několika měsíců, které Kramář v Rusku strávil, se viděli jen několikrát. Vzájemné sympatie se změnily ve vztah. Abrikosovovi pozvali Kramáře na své letní sídlo na Krymu a doprovodili ho i při jeho cestě domů přes balkánské státy. Na podzim se rozloučili a následovalo období milostné korespondence, před Abrikosovem pečlivě utajované. Za několik měsíců přijela Naděžda s manželem do Vídně. Setkání s Kramářem, který ji již několik měsíců v dopisech přesvědčoval o síle své lásky, přimělo Naděždu k rozhodnutí. Řekla manželovi, že vztah s ním chce ukončit a zůstane žít s Kramářem ve Vídni. Mohlo by se zdát, že Naděžda jen neovládla své vášně, a pak už jí nic jiného nezbylo, ale není tomu tak. Alexej Alexejevič ještě dlouho stál o její návrat, „avantýru“ s Kramářem by jí odpustil, kdyby se vrátila do Moskvy k němu a dětem. Měl svoji ženu rád a nestál o skandál. Přes všechny pochybnosti zůstala Naděžda pevná. Její láska ke Kramářovi byla tak silná, že překonala nemalé překážky: manželství, mateřství, vzdálenost i odlišné sociální a kulturní prostředí.

<sup>1</sup> ANM, KK, k. 4, č. 60, Naděžda Kramářovi, 3. 3. 1917.

<sup>2</sup> KVAČEK 2001, s. 221.

<sup>3</sup> SERAPIONOVA 2006, s. 56.

<sup>4</sup> SERAPIONOVA 2006, s. 57.

<sup>5</sup> O životě Naděždy v Rusku srov. SERAPIONOVA 2006, s. 47 a 57.



Obr. 24. Naděžda Nikolajevna Abrikosovová, rozená Chludovová, kolem 1895

### Konflikt s tchyní

Rozhodnutí opustit manžela a začít žít s Kramářem, či spíše vedle něho, protože svůj vztah milenci ve Vídni dlouho tajili, změnilo radikálně Naděždin život. Dáma, hostitelka, podnikatelka a matka se stala utajovanou milenkou. Žila v Grandhotelu na vídeňské okružní třídě Kärntnerring se svou francouzskou společnicí Sofií.<sup>6</sup> O její existenci nic nevěděli ani Kramářovi nejbližší přátelé. Ovšem Kramář nebyl jediný poslanec, který měl ve Vídni milenkou. Emanuel Engel se stejně jako Kramář zamiloval do vdané ženy a v roce 1896 si ji tajně vzal.<sup>7</sup> Milostných románků se v tzv. lepší společnosti v této době odehrávaly desítky. Proti aféře baronky Mattencloitové, dcery dlouholetého ministerského předsedy Taaffeho, s o dost mladším lékařem z Karlových Varů<sup>8</sup> byl Kramářův milostný život téměř spořádaný.

Ani Kramářova rodina nechtěla vzít Naděždu na vědomí. Kramář se sice snažil své rodiče s Naděždinou existencí

smířit, ale příliš se mu to nedařilo. Nepomohla ani intervence jeho tehdejšího přítele Tomáše G. Masaryka.<sup>9</sup> Paní Marie Kramářová byla natolik výraznou osobností, že se sotva dala ovlivnit. Od počátku zaujala k synově přítelkyni negativní postoj a ani zpočátku vstřícné chování a ústupnost Naděždy na situaci nic nezměnily.

Marie Kramářová vyčítala synově ženě to, čím se Naděžda odlišovala od ostatních žen. Vyčítala jí její životní styl. Naděžda milovala šperky, róby, kožešiny a velké klobouky. Cestovala mezi Vídní, Libštátem, Prahou a přímořskými letovisky v Itálii a ve Francii. Marie Kramářová neměla pochopení ani pro Naděždin nový domov. Tím se stalo prázdninové sídlo Kramářových na Krymu – Barbo. Paní Marie Kramářová žila velmi skromně, celý život šetřila, prostě byla „na peníze“. Její snacha naopak velkoryse investovala velké finanční částky do úprav zahrady, do letního domku a posléze velkolepé vily na vzdáleném Krymu. Vilu Kramářova matka nikdy neviděla, ale velmi dobře věděla, že Naděždin majetek by na stavbu nestačil, a že většina nákladů musela být pokryta z příjmů jejího syna z textilky v Libštátě. Kramář sám konflikt v jednom z dopisů interpretoval své matce slovy: „*Naděžda přímo s andělskou trpělivostí poslouchala všechny ty úžasně<sup>10</sup> věci, které jsi jí ze samého prvního okamžiku říkala – a oplácela Ti za Tvé jedovaté poznámky jen láskou a dobrotou. A když to nepomáhalo, začala o všem přemýšlet – a velmi ji to mrzelo – a výsledek toho byl, že Ti všechno velmi rozhodně řekla.*“<sup>11</sup> Obě dámy si tedy situaci vyřikaly z očí do očí, ale ani to nebylo řešením. Stará paní nehodlala svůj postoj ke snaše změnit a svou kritiku a jedovaté poznámky si nedokázala odpustit. Ostatně už skutečnost, že si snacha dovolila ozvat se, považovala za hrubost. Postupem doby se zatvrdila i Naděžda. Usmířit spor se nedařilo ani Kramářovu otci, se kterým Naděžda vycházela velmi dobře. Ještě krátce před svou smrtí jí prosil, ať zapomene „*na ty trochu divoké výstupy, neztrpčuje sobě a drahé mamince živobytí...*“<sup>12</sup> Kramář však stál vždy na straně své ženy a neochotu ke kompromisu vyčítal spíše matce.

Naděžda se ve Vídni ocitla v izolaci. Chyběly jí děti, chybělo jí Rusko a chyběla jí společnost. Kramář, vyrostlý v českém Podkrkonoší, nebyl zvyklý na společenské večírky, na kasina, na divadlo v takové míře jako ona. Ve druhé polovině devadesátých let byl již užší okruh Kramářových přátel zasvěcen do jejich vztahu i do Naděždiny složité manželské situace. Přestože si Naděžda držela vlastní byt na Ebendorferstrasse, žila fakticky s Kramářem. Na náplni Naděždina dne to však mnoho nezměnilo. Kramář trávil celé dny mimo domov, v parlamentu. Snažil se sice docházet na společný oběd, ale ani to vždy nevyšlo. Naděžda korespondovala s dětmi i s jejich vychovatelkou E. Jansohn, nakupovala, stýkala se s rodinami vídeňských Čechů – např. Josefa Svatoopluka Machara, Vojtěcha Eduarda Šaffa a dalšími –, ale to ji nemohlo uspokojit. Trávila celé dny čekáním.

<sup>6</sup> PEKAŘ 2004, s. 136.

<sup>7</sup> VELEK 2000, s. 41.

<sup>8</sup> PERNES 2007, s. 129.

<sup>9</sup> ANM, Klíma, k. 4, č. 16, Masaryk a Kramář, s. 42.

<sup>10</sup> Slovo úžasně používal Kramář pod vlivem ruštiny ve smyslu neuvěřitelné, ovšem i v kladném slova smyslu.

<sup>11</sup> ANM, KK, k. 2, č. 57, Kramář rodičům, b. d.

<sup>12</sup> ANM, KK, k. 2, č. 58, rodiče Kramářovi, 19. 12. 1906.



Obr. 25. Karel Kramář, kolem 1900

Po letech Naděžda vzpomínala, jak rozdílný byl reálný život od představ mladé ženy: „*To je přece úžasné, jak málo ve zdejších životě je nutnosti znalosti a vzdělanosti pro ženskou, skoro možno říci žádné! . . . Já myslela, že z Ruska jedu do nějaké ohromné západní kultury a Bůh ví, co zde najdu za světlo. Ale zblízka to nějak se neleskne.*“<sup>13</sup> Podle rodinné tradice, kterou udržují její potomci, měla Naděžda vystudovat architekturu na pařížské Sorbonně.<sup>14</sup> Dívky z jejich sociálních vrstev bývaly většinou vzdělávány doma pod vlivem matky. Učily se cizí jazyky, malovat, zpívat, hrát na hudební nástroj... Cesta do ciziny v doprovodu matky nebo vychovatelky byla sice považována za vhodný doplněk vzdělání,<sup>15</sup> v Naděždině pozůstalosti však tradované domněnce nic nenasvědčuje. Vdávala se velmi mladá – šestnáctiletá – a brzy přišly na svět děti. Těžko si lze představit, že by v té době odjela studovat do Paříže.

Srovnání postavení respektované ženy žijící po boku Alexeje Alexejeviče Abrikosova, mecenáše umělců a vědců, s postavením utajované milenky sice úspěšného, ale teprve začínajícího politika Karla Kramáře, asi nevyznělo vždy v Kramářův prospěch.

### Přímořská letoviska

Jednou z příjemných stránek Naděždina života s Kramářem bylo cestování. Poprvé Naděžda navštívila svá později velmi oblíbená místa ve Švýcarsku, Itálii a Francii ještě v doprovodu prvního manžela, Alexeje Alexejeviče Abrikosova. Jejich cesta na jaře 1891 byla součástí rekonvalescence Naděždy po gynekologické operaci. Manželé tehdy jeli do Abbazie,<sup>16</sup> potom pokračovali do Benátek, na francouzskou Riviéru a vrátili se přes Švýcarsko.<sup>17</sup>

Během následujícího desetiletí se zvyk trávit časné jaro cestou na jih ustálil. Většinou volba padla na švýcarské hory, pobřeží Jadranu, francouzskou nebo italskou Riviéru. První společné cesty směřovaly do Švýcarska. S oblibou jezdili do Svatého Mořice. Kramář byl vášnivý chodec a každodenní procházky miloval. Naděžda dávala přednost přímořským letoviskům. V letech kolem přelomu století proto manželé několikrát zamířili na francouzskou či italskou Riviéru. Své pobyty o dovolených tehdy brali i jako studijní cesty. Jejich zájem se soustředil na zeleň: „*My jsme zde jako na celé cestě jen samá zahrada – od zahrady k zahradě, všude se díváme, studujeme, zapisujeme různé rostliny, stromy, květiny, které by mohly růst na Krymu.*“<sup>18</sup> Zahrada na Krymu zaměstnávala Naděždu řadu let. Na jejím budování spolupracovala se zahradním architektem Františkem Josefem Thomayerem, jehož služby využila i později v Libštátě<sup>19</sup> a naposledy při plánování zahrady u pražské vily. Ten ochotně odjel až na Krym, aby paní Naděždě pomohl vytvořit dokonalý ráj. Vzhledem ke klimatu na Krymu patřila mezi první terénní a zahradnické práce stavba betonové nádrže na vodu. V letních měsících by totiž studna na zalévání celého parku nemohla stačit. Z rezervoáru byla voda rozvedena do celé zahrady.

Při svých cestách bývali manželé ubytováni v soukromých penzionech i luxusních hotelích. Naděžda preferovala ruch města, Kramář menší a klidnější místa. Naděžda jela odpočívat, Kramář zase nejraději prochodil celý den po galeriích a muzeích. To Naděždu moc nelákalo. Raději si ráno přispala a po pozdním obědě strávila večer v opeře či divadle. Ráda se prošla s Kramářem i po břehu moře.

Například v roce 1897 byli na Gardském jezeře v Itálii a v Monte Carlu, 1903 v Benátkách a na Riviéře, 1904 ve Florencii, Pise a Benátkách, 1905 v Lovranu<sup>20</sup> a Opatiji. Na velikonoce 1907 se Kramářovi chystali s Maštálkovými opět do Lovranu a vzápětí podnikl Kramář bez Naděždy

<sup>13</sup> ANM, KK, k. 4, č. 6, Naděžda Kramářovi, 15. 1. 1917.

<sup>14</sup> Vzpomínka pravnuka Dmitrije Petroviče Abrikosova, in: *Týden*, roč. 14, čís. 28 (Praha 9. 7. 2007).

<sup>15</sup> LENDEROVÁ 1999, s. 62. V roce Naděždina sňatku odjela do Paříže studovat např. jen o pár let starší Zdenka Braunerová, ovšem v doprovodu matky (LENDEROVÁ 1999, s. 193).

<sup>16</sup> Dnes Opatija, přímořské lázně v Chorvatsku.

<sup>17</sup> PEKAŘ 2004, s. 135.

<sup>18</sup> ANM, KK, k. 2, č. 57, Kramář rodičům, 10. 9. 1897.

<sup>19</sup> ANM, KK, k. 3, č. 59, Kramář Naděždě, b. d. (1903?).

<sup>20</sup> Lovran, přímořské letovisko v Chorvatsku.

cestu po Středomoří. Společníka mu dělal gynekolog a profesor Karel Pawlik, navštívili Korfu, Terst, Syrakusy, Tunis, Avignon, Seville... a přes Itálii se vrátili domů. Na jaře 1908 byli Kramářovi opět v Opatiji, 1910 v Itálii, 1913 v Paříži a ještě na jaře 1914, před vypuknutím války, odjeli do Itálie, aby „... studovali umění a dějiny Benátek“.<sup>21</sup>

### Barbo

Vídeň, ač v té době moderní velkoměsto, připadala Naděždě nudná a šedá. Za pravdu jí dávali ti, kdo s ní navštívili Barbo. Tohle místo na jižním pobřeží Krymu nedaleko Jalty milovala. Okouzlo ostatně každého, kdo sem zavítal, i básníka Josefa Svatopluka Machara: „... neboť Bohové stvořili krásný Krym proto, aby tam lidi byli, aby tam byli šťastní, klidní a spokojeni a neběhali do hloupého parlamentu mezi pitomé lidi...“<sup>22</sup> Nadaleko byla i Alupka, místo spojené se vznikem milostného vztahu mezi Naděždou a Kramářem. Bylo zde vynikající klima, jen občas zahrada trápila větší sucha. Svá venkovská sídla zde měla celá řada ruských šlechticů, umělců a podnikatelů. Barbo se stalo pro Naděždu novým domovem. Letní měsíce 1895 byly první, které zde Kramář s Naděždou strávili spolu. Naděžda získala v době, kdy rozvod s Abrikosovem a manželství s Kramářem byly v nedohlednu, nový smysl života. Každoročně odjížděla z Vídně o několik týdnů dřív a vracela se o několik týdnů později než Kramář. V některých letech se do Vídně nevrátila v zimě vůbec. V zimě 1898/1899 tu dělala společnost synu Lvovi, který se v přímořském klimatu rehabilitoval po operaci. Tehdy se Kramář s Naděždou rozhodli k rychlé stavbě domku z „papírové massy“.<sup>23</sup> Vše šlo velmi rychle, a tak na podzim už mohli pokládat podlahu z linolea. Tehdy se také seznámili s architektem Vladimírem Karlovičem Eichelmannem a pověřili ho stavbou sklepů, vodovodu do parku, skleníku, domku pro zahradníka a dalších přístaveb k domu, které měly sloužit jejich hostům. Sklepy, kterých bylo v horkém krymském klimatu třeba pro uchovávání potravin i k odpočinku, kopali následující dva roky. Eichelmann byl stejně pomalý jako řečtí dělníci, kteří neustále slavili nějaký svátek, místo aby pracovali. Problémy působily i kamenitý terén, horko a minimum srážek. Eichelmann začal stavět se zpožděním, takže nejtěžší práce připadly na letní měsíce. Kvůli nedostatku vody, kterou bylo třeba přednostně uchovat pro park,<sup>24</sup> musela být stavba na čas zastavena. Lámání sklepů v kamenité zemi bez pomoci dynamitu se tak dost protáhlo a prodražilo. Proto se Kramářovi po dostavbě sklepů rozhodli s dalšími pracemi počkat. Nespokojenost Kramářových s laxním Eichelmannem způsobila, že Kramář nakonec oslovil jiného architekta.

I Nový rok 1900 Naděžda uvítala na Barbo, a bez Kramáře. V Rusku ji zdrželo vyřizování rozvodu s prvním mužem, ke kterému konečně počátkem roku 1900 došlo. Dohlížela rovněž na Eichelmanna, který vedle sklepů začal pracovat na skleníku. Na jaře se pak vrátila na kratší dobu do Vídně, aby se na začátku léta vrátila na Krym i s Kramářem. Čekalo je naplnění toho, po čem toužili deset let. Ne náho-



Obr. 26. Marie Kramářová, rozená Vodsed'álková, matka Karla Kramáře

dou svůj sňatek oslavili Kramářovi právě na Krymu. Chtěli se vzít 25. 9., ale v pravoslavné církvi v úterý neoddávali, a tak padla volba na neděli 30. 9. 1900. Za svědky jim šli přátelé Josef Svatopluk Machar a Matyáš Murko. Naplánován byl i ohňostroj. Karel Kramář chtěl mít vzpomínky na vysněný den co nejveselejší. Stovky svatebních oznámení rozeslali se zpožděním až po svatbě. Vinou chyby v jeho tisku, kde bylo uvedeno 30. 8., nikoli 30. 9., jak odpovídalo realitě, vypadala proluka mezi sňatkem a dobou, kdy se to v Čechách dozvěděli, ještě delší.

Vztah manželů Kramářových k místu na skále nad mořem často ovlivňoval Kramářovo politické jednání. Barbo bylo místem odpočinku, odkud se do Vídně nerad vracel. Kramář mnohokrát nestihl zahájení říšské rady, protože si na Krymu prodloužil pobyt. Přátelé ho omlouvali, v novinách pak vycházely články o jeho údajné nemoci. Často také doufal, že se sněm zase rozejde a on se vrátí až na další zasedání. Je až s podivem, jak člověka, který byl celý život politikem, některé nezbytné součásti politické práce nebadily. Než vysedávat a mluvit v říšské radě, raději se po ránu prošel svižnou chůzí po parku, dohlížel na stavbu vily, která začala za několik let střídat „papírový“ domek. Manželé s oblibou hráli tenis, koupali se v moři, jezdili na

<sup>21</sup> LA PNP, Theer, Naděžda Theerovi, 13. 4. 1914.

<sup>22</sup> ANM, KK, k. 14, č. 439, Machar Kramářovi, 12. 10. (1900?).

<sup>23</sup> ANM, KK, k. 2, č. 57, Kramář rodičům, 9. 10. (1898?).

<sup>24</sup> ANM, KK, k. 2, č. 57, Kramář rodičům, 3. 8. (1900?).



**Obr. 27. Domek na Barbo**

koni, plánovali uspořádání parku, či v rámci redukční diety řezali dříví. Naděžda ráda sedávala pod dubem a četla. Chybět nemohl pravidelný odpolední spánek.

První měsíce léta trávili Kramářovi nejraději na Barbo sami. V červenci a srpnu se teploty šplhaly přes třicet stupňů, a tak si dopřávali volnější oděv. Koncem léta pak na Barbo vítali hosty až ze vzdálených Čech.

V roce 1905 začali Kramářovi stavět na Barbo velkou kamennou vilu. Jejím architektem byl muž, označovaný za jednoho ze zakladatelů české moderní architektury – Jan Kotěra. Na Barbo přijel už v roce 1902, aby si prohlédl

parcelu. Celý podzim 1903 se ho pak Kramář snažil přimět k tomu, aby začal pracovat na plánech. Kotěrovi se do nich moc nechtělo, protože čekal od Naděždy kritiku. Nezmýlil se. Sotva návrhy poslal do Vídně paní Kramářové, následovalo zdrcující odmítnutí. Naděždě se nelíbil návrh fasády, nelíbily se jí hranaté sloupky na balkoně, nelíbil se jí vchod a mnoho dalšího. Především se s Kotěrou přela o tzv. nový styl. On tvrdil, že už jí ustoupil, že dům není navržen podle nového stylu, ona chtěla palác podle italského vzoru. Stejně jako Kramář, který již v mládí při návštěvě Louvru strávil nejvíce času v antických sbírkách,<sup>25</sup> i ona antiku milovala. Měla své představy a ty chtěla Kotěrovi vnutit. Spolupráce proto nebyla jednoduchá.

Možná byla ke Kotěrovi tak přísná i proto, že si začal románek s její milovanou dcerou Margaretou. Mika, jak jí říkali, byla v té době asi devatenáctiletá, velmi hezká dívka, jen trochu „třeštidlo“.<sup>26</sup> Navštěvovala Klasické ženské gymnasium v Moskvě.<sup>27</sup> O prázdninách na Barbo se do Kotěry zamilovala a ani on nezůstal chladný. Kotěrovi bylo třicet dva let, měl manželku a děti. Proto Kramář vztahu nedával šanci a doufající Miku odrazoval. I proto tento rok zakázal Naděždě, aby vzala Miku do Vídně. Nechtěl, aby se s Kotěrou ještě někdy potkala, nechtěl jí dávat falešné naděje. Naopak doufal, že se podaří Miku co nejdříve v Moskvě provdat. „*Ta kotěriáda k ničemu nevede...*“<sup>28</sup> psal Kramář Naděždě. „*K. je sice po mém soudu velký kum-*



**Obr. 28. Přátelé manželů Kramářových na Barbo, 1910**

<sup>25</sup> HOCH 1938, s. 46.

<sup>26</sup> ANM, KK, k. 3, č. 59, Kramář Naděždě, 27. 11. (1903?).

<sup>27</sup> ANM, KK, k. 5, č. 62, vysvědčení uložené u dopisů Margarety Abrikosovové matce.

<sup>28</sup> ANM, KK, k. 3, č. 59, Kramář Naděždě, b. d. (snad 9. 11. 1903?).



**Obr. 29. Manželé Kramářovi při procházce s přáteli na břehu Černého moře, 1913**

štyř – ale pro lásku nedovede obětovati své povinnosti k rodině.“<sup>29</sup> Marně Mika doufala, že napodobí příklad matky, která také nedbala na společenská pravidla. Kotěra se vrátil k rodině – a Miku čekal sňatek s příbuzným, Borisem Ivanovičem Abrikosovem.

Mezi dokončením plánů a začátkem stavby uplynuly dva roky. Důvodem byl nedostatek financí. Na rozsáhlou stavbu Naděždiny příjmy z akcií Krenholmské manufaktury nestačily, a tak si musela půjčit peníze od manžela. Půjčka to byla jen formální, ale vzhledem k její výši 65 tisíc rublů<sup>30</sup> nechtěla, aby její děti vilu zdědily, aniž by Kramářovi sumu

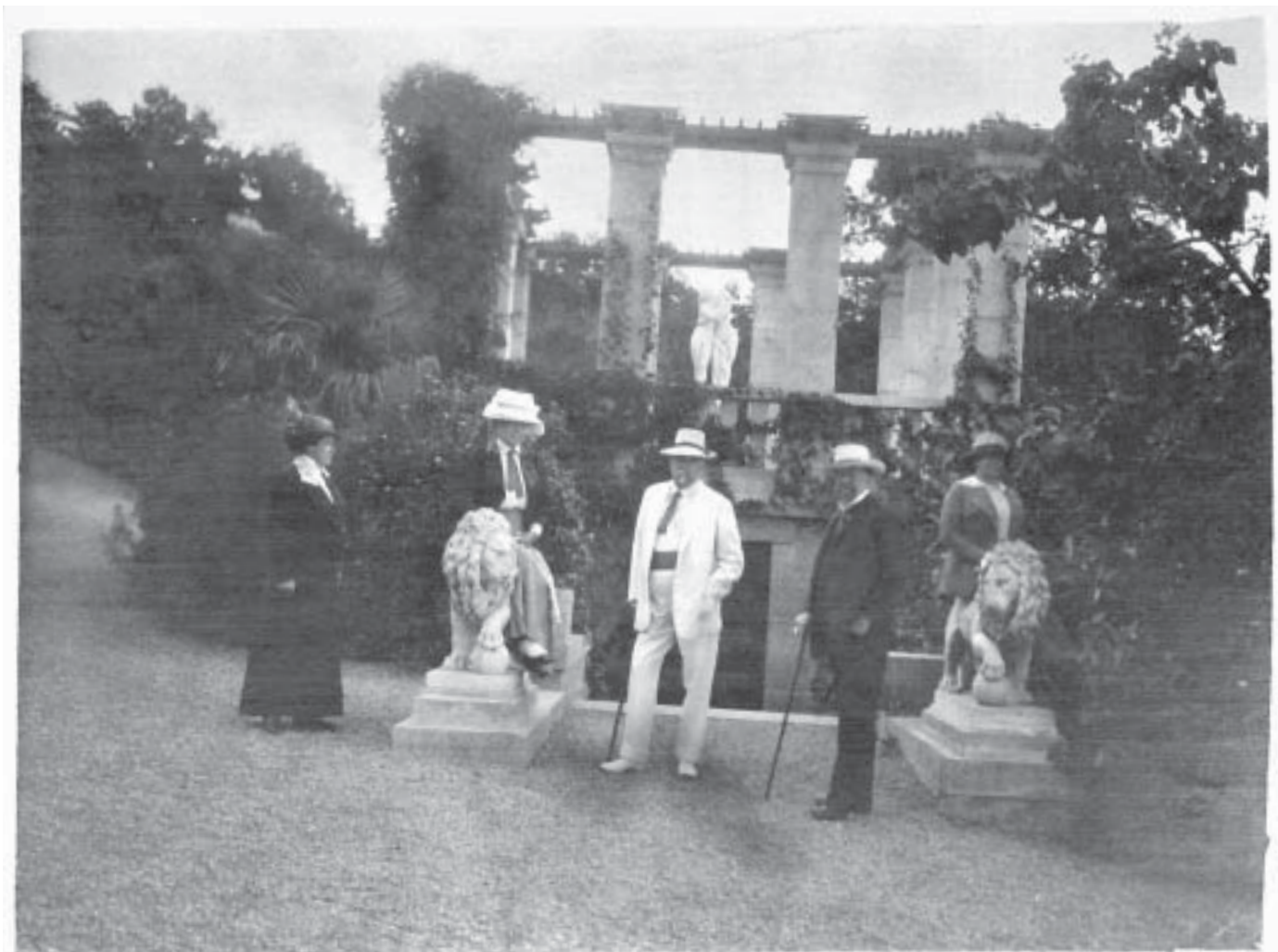
vrátily. Proto na obnos vystavila směnku a v závěti podmínila dědictví vily zaplacením dlužné částky Kramářovi. O pár let později svoji závět změnila zcela ve prospěch Kramáře. Děti měly zdědit jen akcie.

Do dvou let vila stála a poté, co na podzim 1907 sejmuli lešení, mohli si ji Kramářovi konečně prohlédnout v celé její kráse.<sup>31</sup> V noci v měsíčním světle vypadal bílý dům prý jako z pohádky. V dalších letech se pracovalo ještě na výzdobě a interiéru. Sochař Vojtěch Eduard Šaff například ozdobil prostor nad okny jižní strany směrem k moři medailony s portréty majitelů a na atiku umístil dvě okřídlené

<sup>29</sup> ANM, KK, k. 3, č. 59, Kramář Naděždě, 13. 11. 1903.

<sup>30</sup> SERAPIONOVA 2006, s. 64.

<sup>31</sup> ANM, KK, k. 2, č. 57, Kramář rodičům, 11. 8. 1907.



**Obr. 30. Manželé Kramářovi s přáteli při procházce parkem u vily Barbo, 1913**

sfingy. Kramářovi s uspokojením mohli konstatovat: „*Bude to po nás báječná památka.*“<sup>32</sup> Těšilo je i to, že stavba a ostatně i park jsou dílem Čechů.

Nová vila s balkonem a terasou, kde mohli Kramářovi posedět u samovaru s přáteli, kde mohli popít víno a Kramář si mohl s muži zapálit doutník, se měla stát místem pro „*českou kolonii*“<sup>33</sup> na Barbo. Společnost jim zde dělali např. manželé Grošovi. Karel Groš byl Kramářovým stranickým kolegou, primátorem města Prahy, a ne náhodou rok po svém pobytu na Barbo pomohl Kramářovým k výhodné koupi obecního pozemku na Baště sv. Tomáše v Praze. V roce 1909 tu byl dramatik Arnošt Dvořák, 1913 Leopoldina Maštálková, manželka Jindřicha Maštálky, rovněž Kramářova spolustraníka, poslance a průmyslníka. Přijížděli i básníci Josef Svatopluk Machar a Otakar Theer, spisovatelka Růžena Jesenská,<sup>34</sup> malíř moře Beneš Knüpfer, architekt Jan Kotěra, sochař Vojtěch Eduard Šaff, slavista Matyáš Murko, již zmíněný gynekolog a porodník Karel Pawlik, profesor dějin literatury Václav Tille a další.

Těsně před začátkem stavby zavítal na Barbo i Kramářův otec Petr. Sám profesionální stavitel mohl posoudit plány budoucí vily nejlépe. Poznal opěvované místo nad mořem a další roky se těšil na dokončení vily. Toho se už bohužel nedožil.

Cesta z Vídně na Barbo trvala dva až tři dny. Kramářovi odjížděli vlakem z Vídně přes Halič a Moskvu, ale spíše častěji vlakem do Oděsy, odtud parníkem do Jalty a kočárem na Barbo. Naděžda se vracívala přes Moskvu kvůli dětem. Pár dní s nimi zůstala v Moskvě, bydlela v hotelu, navštěvovala divadla, módní závody a pak po pár dnech odpočinku pokračovala vlakem do Vídně. Cestování to nebylo nijak příjemné. Naděžda si většinou sice koupila polovinu kupé sama pro sebe, ale i tak dorazila z Moskvy po 48 hodinách ve vlaku unavená a rozlámaná. Kramář si často stěžoval na její náladu na nádraží. Zatímco on „*naděšeně vyhlížel lokomotivu*“, ona vystoupila v pramizerném rozpoložení. Nálada se jí většinou spravila teprve po příjezdu domů. I proto možná Kramář snil o tom, že budou na

<sup>32</sup> ANM, KK, k. 2, č. 57, Kramář rodičům, 29. 7. 1907.

<sup>33</sup> ANM, KK, k. 2, č. 57, Kramář rodičům, 17. 9. (1898?).

<sup>34</sup> Růžena Jesenská přijela na Barbo během své cesty po Rusku v roce 1900 v době, kdy tam Kramářovi nebyli, seznámila se s nimi až následně v Praze (ANM, KK, k. 103, č. 2763, Jesenská Naděždě, 18. 9. 1935).



**Obr. 31. Budova vídeňského parlamentu, 1909**

Barbo jednou létat letadlem.<sup>35</sup> Ani vlaky, ani parníky totiž neposkytovaly příliš pohodlí. Na rakouské dráhy si Naděžda stěžovala ještě více než na ruské.

V roce 1913 byli Kramářovi na Barbo naposledy. Naděžda se opět zdržela déle než Kramář. Ten jí z Prahy napsal: „Řekni našemu Barbo, aby nemělo strach, že by je opustili ti, kteří je stavěli a dali mu duši... Až je osud odvolá, ale ne dřív... Ne, Nuško má, z ráje vyhánějí jen, když člověk zhřešil – a my přece nezhrěšili svou láskou?“<sup>36</sup> Jak se Kramář mýlil! Za války se o Barbo starali Anna Petrovna a správce Afanasij Rusanov. Dlouhodobě zde pobývala i Mika. Po říjnové revoluci v Rusku 1917 se vše změnilo. Vilu zabavil bolševický stát a Kramářovi ztratili možnost do Ruska jezdit. To mělo neblahý vliv nejen na jejich psychiku, protože ztratili kontakt s Naděždinou rodinou, majetkem i domem, který považovali za svůj domov, ale i na jejich fyzický stav. Kramář byl nervově nevyrovnaný člověk, který nesl velmi těžce veškeré neúspěchy a politika ho v podstatě nebavila. Na Krymu si obvykle během těch dvou až čtyř letních měsíců odpočinul nejen psychicky, ale i tělesně. Byly to měsíce, kdy mohl politické starosti zcela hodit za hlavu. Kramářovi si sice nechávali na Krym posílat Národní listy, ale nebylo to spíše proto, aby měl Kramář přehled o zasedání říšské rady, a mohl si tak pobyt co nejvíce protáhnout, než proto, že by chtěl sledovat politickou situaci? Ne zcela neprávem se satirik Jaroslav Hašek Kramářovi posmíval za příliš časté pobyty v Rusku: „*Dr. Kramář má ve zvyku, že v dobách nejtěžších zápletek politických, když je českému národu nejhůře, odjede z Čech na Krym, a když se vrátí, je již po bouři...*“<sup>37</sup> Nelze říci, že by Kramář na Barbo utíkal od nedořešených politických problémů, naopak, vždy čekal na začátek parlamentních prázdnin, ale pravda je, že zpět nespěchal a ovlivnit se nedal ani politickou situací. Za

války tuto možnost všestranné regenerace ztratil. Nejinak tomu bylo s Naděždou. Libštátská vilka ani lázně jí několikaletý pobyt u moře nahradit nemohly.

### Vídeň

Svatba v roce 1900 umožnila Naděždě začít konečně vystupovat ve Vídni jako Kramářova právoplatná žena. Konečně mohli žít spolu i oficiálně. Hned na podzim proto začali zvažovat, který ze dvou bytů si nechají. Oba se nacházely v moderní čtvrti v těsném sousedství tehdejšího náměstí Maximilianplatz<sup>38</sup> s neogotickým Votivním kostelem. Nejprve padla volba na Naděždin byt na Ebendorferstrasse,<sup>39</sup> ale nakonec se rozhodli pro Kramářův byt v ulici Frankgasse, čís. 1. Kramář zde žil již více než deset let, nájemné 150 zl. měsíčně<sup>40</sup> bylo sice relativně vysoké vzhledem ke Kramářovým příjmům z politické činnosti, ale to nebyl samozřejmě jediný příjem manželů. Byt svou polohou i dispozicí plnil všechny jejich představy o vhodném bydlení. Kramář navíc podstoupil 8. 11. 1900 operaci kýly, která ho trápila již od června, kdy pomáhal Naděždě s kufry na nádraží,<sup>41</sup> takže měl jiné starosti než stěhování a opravy bytu. Po úspěšném zákroku prof. Franka si ještě čtyři týdny poležel v sanatoriu. Teprve po Vánocích se Kramářovi rozhodli k opravě a rozšíření elektrorozvodů v bytě. Petrolejové lampy a voskové svíčky byly nahrazeny žárovkami. Vše provedla firma Siemens & Halske.<sup>42</sup> V té době, tj. počátkem roku 1901, si přijel jejich byt prohlédnout Kramářův otec Petr. Že by dorazila matka Marie, se dalo sotva očekávat.

Byt se nacházel v moderní oblasti Ringstrasse, takže do parlamentu to měl Kramář jen pár kroků. V době, kdy Naděžda byla mimo domov a on byl ve Vídni sám, se stravoval v restauracích. Když však přijela Naděžda, nastalo pro něj období domácí stravy. Z parlamentu si, pokud to jen trochu šlo, odskočil odpoledne domů na oběd – Naděžda si totiž vedle služby držela i kuchařku. Tato česká dívka je doprovázela i na Krym, takže pokud byl Kramář ve Vídni sám, byl na restaurace odkázaný. S oblibou si Kramářovi dopřávali kapouna, kvíčaly, tetřevy a bažanty, které jim posílali rodiče ze Semil nebo bratranec Karel Vodsedálek z Libštátu. Při pobytech v Rusku se kuchařka naučila i tradiční ruská jídla, jako boršč<sup>43</sup> a pohanku,<sup>44</sup> na které si k nim chodívali pochutnávat přátelé. Symbolem opětného shledání po odloučení pro ně bylo šampaňské, které oba milovali. Kramář ho přichystal společně s lázní a vytopným bytem před příjezdem Naděždy z Ruska.<sup>45</sup> Na chlad si Naděžda dávala skleničku sherry.<sup>46</sup> S přibývajícím věkem a s přibývajícím váhou se Naděžda snažila jídelníček zjednodušit. V posledních letech před válkou začala ovlivňovat

<sup>35</sup> ANM, KK, k. 3, č. 59, Kramář Naděždě, 7. 10. 1913.

<sup>36</sup> ANM, KK, k. 3, č. 59, Kramář Naděždě, 14. 10. 1913.

<sup>37</sup> WINTERS 2001a, s. 74.

<sup>38</sup> Dnes Rooseveltplatz.

<sup>39</sup> TOBOLKA 1914, s. 1082.

<sup>40</sup> ANM, KK, k. 2, č. 57, Kramář rodičům, 12. 7. (1900?).

<sup>41</sup> KOKEŠOVÁ 2004, s. 260.

<sup>42</sup> ANM, KK, k. 111, č. 2860.

<sup>43</sup> ANM, KK, k. 3, č. 59, Kramář Naděždě, 19. 10. 1913; k. 102, č. 2756, Arnošt Dvořák Naděždě, 7. 1. 1913.

<sup>44</sup> ANM, KK, k. 103, č. 2763, Jesenská Naděždě, 22. 2. 1915.

<sup>45</sup> Viz např. Kramář Naděždě, 26. 11. (1903?), v ANM, KK, k. 3, č. 59.

<sup>46</sup> LA PNP, Theer, Naděžda Theerovi, b. d.





Obr. 32. Divadelní ulice v Praze, 1907

i Kramáře, aby nejedl tolik masa – na jídelníček mu měla kuchařka zařazovat ryby a víc zeleniny. V době Kramářova uvěznění to došlo tak daleko, že maso označovala za zdraví škodlivé mrtvolu<sup>47</sup> a přestala ho úplně jíst. „*Je to jen předstudek, že člověk má jísti mrtvolu, je to zbytek starých dob, kdy ještě nebyla žádná kultura a člověk nedovedl si nic k jídlu připravit: než kus zabitého zvířete...*“<sup>48</sup>

Kramář zanechával Naděždu ve vídeňském bytě nejen kvůli zasedáním parlamentu, schůzkám s politiky a cestám na schůze do Čech. Jeho velkou zálibou byl lov. Od mládí chodil v brzkých ranních hodinách po lesích v okolí Vysokého a čekal na tetřevy. Pravidelně každý podzim

jezdil na zajíce a bažanty. Zalovit si zašel občas i v okolí Vídně. Vrcholem bylo střílet jelena. To byla pro Kramáře až do roku 1910 nenaplněná touha. I proto si o něco dříve postesk: „*Ještě jsem jakživ neviděl jelena na svobodě v lese – a musí to přece jen být báječné!*“<sup>49</sup> Sám přiznával: „*myslím jen na zajíce*“.<sup>50</sup> Výzvě k účasti na několikadenním lovu tetřevů v Alpách<sup>51</sup> nebo možnosti střílet laň, nabídnuté Bedřichem knížetem Schwarzenberkem, nemohl odolat. V duchu tehdy zřejmě děkoval Bohu, že je Naděžda ještě na Barbo. Ta totiž pro jeho zálibu pochopení neměla. Znamenalo to pro ni jen další dny samoty. Lovecké výpravy Kramář odůvodňoval tím, že je to zdravé. Byl vášnivý chodec, takže hon mu zcela vyhovoval. Pohyb po polích a lesích si začal zpestřovat ještě rybařením. Na podzim 1913 ho zaujal výlov rybníka u Třeboně, a rozhodl se tedy této zálibě rovněž věnovat. Rybaření bylo ostatně i zálibou Naděždina syna Lva Alexejeviče. Když se cestou do Benátek a Monte Carla stávil počátkem roku 1913 se ženou u matky v Čechách, naplánovala pro něj jednodenní výlet do kraje rybníků u Hluboké.<sup>52</sup>

Naděžda se nudila a žárlila. Nevyrovnaná, vášnivá žena, která na Kramáře stále čekala, trpěla představami, co dělá, když je sám. Stačilo, aby dopodrobna nepopsal svůj denní program a podezřívala ho, že se baví v dámské společnosti, zatímco ji do Prahy nevezal.<sup>53</sup>

Proto byly chvíle odloučení vyplněny bohatou korespondencí. Kramář psal Naděždě téměř denně svým drobným písmem, které ona nazývala „*mikrobi*“.<sup>54</sup> Zatímco dopisy psal on česky a ona rusky, pohlednice byly zásadně z důvodu udržení soukromí v ruském jazyce. Ze všech moderních vynálezů byl telefon jediným, kterému Kramář blahověřil.<sup>55</sup> Alespoň mohl v době odloučení na chvíli slyšet Naděždin hlas. Telefon měli jak ve vídeňském, tak v pražském bytě na Riegrově nábřeží. K jistě protekčnímu číslu 4500 jim později po přestěhování do vily přibyla ještě dvojka, tedy 24500.

Naopak automobilu se Kramář dlouho bránil. Tím, kdo po něm velmi toužil, byla Naděžda. Ještě za války si uemanula, že na Barbo bude potřebovat rovnou dva. Jeden pro vlastní potřebu, aby mohla jezdit na výlety, a druhý pro zásobování z Jalty. Automobil ji zaujal natolik, že byla ochotna prodat i šperky,<sup>56</sup> aby získala potřebnou sumu k jeho zakoupení.<sup>57</sup> Po skončení války se všemožně snažila Kramáře přesvědčit, aby vůz přivezl ze Švýcarska. Protože to odmítl, obrátila se na Aloise Rašína, v té době ministra financí, aby Kramářovi přidělil jeden z vládních vozů

<sup>47</sup> ANM, KK, k. 4, č. 60, Naděžda Kramářovi, 23. 2. 1917.

<sup>48</sup> ANM, KK, k. 4, č. 60, Naděžda Kramářovi, 13. 4. 1917.

<sup>49</sup> ANM, KK, k. 3, č. 59, Kramář Naděždě, b. d.

<sup>50</sup> ANM, KK, k. 3, č. 59, Kramář Naděždě, 17. 10. 1913.

<sup>51</sup> LA PNP, Theer, Naděžda Theerovi, b. d., středa.

<sup>52</sup> ANM, KK, k. 103, č. 2777, Theer Naděždě, 28. 2. 1913.

<sup>53</sup> ANM, KK, k. 3, č. 59, Kramář Naděždě, b. d. (15. 12. 1904?).

<sup>54</sup> ANM, KK, k. 4, č. 60, Naděžda Kramářovi, 30. 11. 1917.

<sup>55</sup> ANM, KK, k. 3, č. 59, Kramář Naděždě, b. d. (1914?).

<sup>56</sup> Podle soupisu šperků uložených v sejfu Živnostenské banky z 9. 10. 1915, který byl pořízen pro úřední účely po zabavení majetku Kramářových, se jednalo o přezku s briliantem a safírem, náhrdelník s velkou perlou a diamanty, pár knoflíčků s velkou perlou a brilianty, dva briliantové prsteny, dva velké briliantové knoflíčky, tři briliantové brože, dvě briliantové jehlice do kravaty, jeden velký cenný briliantový náhrdelník a perlový šperk (ANM, KK, k. 111, č. 2866). Druhý nejslavnější šperk Naděždy, náhrdelník s velkým modrým akvamarínem, tehdy Naděžda ještě nevlastnila. Kramář ji akvamarín koupil teprve v roce 1927 za 1827 švýcarských franků prostřednictvím brusírny drahokamů Františka Šlechty v Paříži (ANM, KK, k. 111, č. 2860).

<sup>57</sup> ANM, KK, k. 4, č. 60, Naděžda Kramářovi, 16. 6. 1917.



Obr. 33. Manželé Kramářovi na návštěvě v rodině poslance Maštálky, 1907

bývalého místodržitele Thuna.<sup>58</sup> Automobil si Kramářovi nakonec koupili sami, a to ani ne za rok od Naděždina požadavku. Osobní vůz Praga typu Grand je s osvětlením a nosičem zavazadel, které si objednali navíc, přišel na 71 650 korun.<sup>59</sup>

#### Libštát a Semily

O delším pobytu v blízkosti Kramářova rodiště a rodiny začali uvažovat až po svatbě. Před ní by je možná rodiče ani nepřijali. Ale protože Naděždě bylo jasné, že soužití s Kramářovou matkou Marií nepřichází v úvahu, domluvili se novomanželé na zařízení tří místností v patře vilky u továrny v Libštátu, kde měl v přízemí kanceláře bratranec Karel Vodsed'álek. Ještě na Barbo po svatbě Kramář napsal rodičům, jak místnosti vybavit nábytkem převážně z jejich domu v Semilech: „*pro ženu postel, almaru, umývadlo, noční stůlek, zrcadlo, nebo stůl se zrcadlem – pro mne postel, umývadlo, nějakou židli, a pak pohovku z mého pokoje. Pak se může přenést psací stůl z malé kanceláře*

*v továrně do volného pokoje, dát tam zmíněnou pohovku, několik židlí a bude všechno v pořádku...*“<sup>60</sup> Kramář si to představoval jednoduše, ale narazil na tvrdý odpor matky: „*Stran nábytku udělej sobě jak se Ti líbí, to snad sám nahlédneš, jak by to vyhlíželo, kdyby se něco vzalo, přeče k nám lidi chodějí, nic nového nepřidávám, kdyby se něco bralo, tak by mně to přicházelo jako když nás už vyhánějí, já nikam nejdu. . .*“<sup>61</sup> Nakonec v tomto roce z pobytu v Libštátu zcela sešlo, přestože se novomanželé chtěli původně zdržet delší dobu, a dokonce tím zdůvodňovali, proč to bude lepší ve svém v Libštátě než u rodičů v Semilech. Matka udělala z bydlení v Libštátě „*tragedii*“.<sup>62</sup>

Kramář se vracel i do rodného Vysokého nad Jizerou. Žila tam část rodiny Vodsed'álkových i příbuzní otce. Rodiče žili v Semilech, v domě, který postavil otec, a do kterého se z Vysokého přestěhovali již v roce 1875 v době, kdy Karel studoval Malostranské gymnázium. Karel k nim nepravidelně zajížděl, občas s nimi trávil i Vánoce, zatímco Naděžda byla sama ve Vídni a společnost jí mohli dělat

<sup>58</sup> ANM, Rašín, k. 4, č. 183, Naděžda Rašínovi, 30. 10. 1919.

<sup>59</sup> Druhým automobilem manželů Kramářových byl čtyřtákní benzinový vůz značky Laurin & Klement, který si koupili v roce 1921. Poslední vůz pořídili v dubnu 1929, jednalo se o přepychovou šestimístnou limuzínu „autoexot“ značky Tatra – typ 17 za 108 800 Kč (ANM, KK, k. 111, č. 2867).

<sup>60</sup> ANM, KK, k. 2, č. 57, Kramář rodičům, b. d. (podzim 1900?).

<sup>61</sup> ANM, KK, k. 2, č. 58, rodiče Kramářovi, b. d.

<sup>62</sup> ANM, KK, k. 2, č. 57, Kramář rodičům, b. d. (konec října 1900?).



**Obr. 34. Václav Tille a Arnošt Dvořák na parcele pražské vily, 1911**

maximálně přátelé Šaffovi či Macharovi. Naděžda do Semil jezdit nechtěla. Přestože se Kramář na matku za chování k Naděždě zlobil, protože jej odloučilo na svátky od milované ženy, domů jel.

O přádelnu v Libštátě se staral Kramářův bratranec Karel Vodsed'álek. S ním Kramář udržoval ze všech členů rodiny – vedle rodičů – nejužší vztah. Přestože Kramář říkal: „*nemám svatby beztoho rád*“,<sup>63</sup> asi pod vlivem nemožnosti sám se oženit, dokud nebude Naděžda rozvedena, na Karlovu svatbu jít chtěl, a proto navrhol, aby ji uspořádal až po jeho příjezdu z Barbo. Karel Vodsed'álek se oženil koncem roku 1898, a následujícího roku mu jeho žena Aninka dala syna. Při porodu bohužel zemřela. Nesnášenlivý Vodsed'álek tak ještě více zahořkl a o chlapečka, rovněž Karla, se přehnaně strchoval.

V roce 1906 se zhoršil zdravotní stav Kramářova otce. Trápily ho problémy s močovým měchýřem, špatně chodil, byl velmi slabý. Přesto Kramářovi odjeli na jaře na Barbo. Z Barbo odjížděl Kramář se ženou nakvap již v srpnu a s úzkostí o otcův život. Otcovo zdraví se oproti očekávání zlepšilo, takže jeho stav vypadal nadějně. Přesto dne 28. ledna 1907 náhle zemřel. Karel s Naděždou neměli tušení, že

jeho život spěje k tak náhlému konci, a tak byli tou dobou ve Vídni. Večer, kdy Kramářův otec vydechl naposledy, se Karel bavil na soirée u předlitavského ministerského předsedy Maxe Wladimira barona Becka.<sup>64</sup> Za patnáct dní by Petr Kramář oslavil zlatou svatbu, tj. padesát let po boku ženy Marie. Toho se však už nedožil. Pochován měl být prozatím v Semilech, neboť rodinná hrobka ve Vysokém, s bronzovou plastikou „Smutek“, která je dílem Kramářova přítele Vojtěcha Eduarda Šaffa, v té době ještě nebyla hotova, a práce na ní se táhly ještě několik let.<sup>65</sup> Doba, kdy manželé ocení libštátský klid, měla teprve přijít.

### **Praha**

V Praze Kramář pobýval většinou jen v době zasedání zemského sněmu, což nejčastěji připadlo na prosinec. Proto nemělo smysl držet si v Praze byt. Celé desetiletí proto Kramář během návštěv Prahy bydlíval v hotelu. Nejčastěji to byl Hotel de Saxe, ale i hotel Paříž. Naděžda jezdila do Prahy minimálně. Teprve v roce 1907, v souvislosti s úmrtím otce a snahou být matce více nablízku, se Kramářovi rozhodli pronajmout si v Praze byt. Nejprve bydleli v Divadelní ulici 24, ale brzy se přestěhovali o kousek dál, do

<sup>63</sup> ANM, KK, k. 2, č. 57, Kramář rodičům, 11. 10. (1898?).

<sup>64</sup> ANM, KK, k. 2, č. 57, Kramář rodičům, b. d. (konec ledna 1907?).

<sup>65</sup> ANM, KK, k. 3, č. 59, Kramář Naděždě, b. d. (březen 1909?).



**Obr. 35. Manželé Kramářovi na všesokolském sletu, 29. 6. 1912**

bytu na Riegrově nábřeží 28.<sup>66</sup> Tento byt si pak drželi až do války. V rozporu se zprávami v novinách o 14 pokojích, které tak zneklidňovaly Kramářovu matku, byl byt jen čtyřpokojový. Dle jiných bytů manželů lze soudit, že měl dvě ložnice, neboť Kramářovi spali vždy odděleně, dále měl salon a jídelnu. Pokoje nebyly nijak veliké, i Kramářovi rodiče ve svém semilském domku měli větší místnosti.

V bytě se často scházela malá společnost. Nadine či Nadina, jak počestili někteří známí Naděždino jméno, zvala hlavně umělce a politické přátele. Její snahou zřejmě nebylo vytvořit vyhledávaný a proslulý salon, jaký býval u Braunerů, Riegrů, Villaniů či Anny Lauermannové-Mikschové.<sup>67</sup> Naděžda hledala ve své osamělosti jen společnost lidí, se kterými jí bylo dobře. Setkání proto měla zcela neoficiální ráz, nikdy se neustálil pravidelný den pro setkání, vše záleželo jen na její chuti a náladě přátele pozvat. V roce 1909

si do notýsku poznamenala několik jmen, která odpovídají okruhu lidí, se kterými se Kramářovi stýkali.<sup>68</sup> Zapsala si malířku Zdenku Braunerovou, Růženu Jesenskou, malíře Mikoláše Alše, Otakara Theera,<sup>69</sup> Václava Tilleho s manželkou Julií, právníka Ladislava Klumpara, Jindřicha Maštálku s manželkou Leopoldinou, profesora Uměleckoprůmyslové školy Jana Beneše s manželkou Emou, předsedu Obchodní a živnostenské komory Leóna Bondyho, Beneše Knüpfra a Vojtěcha Eduarda Šaffa. Pravidelně její salon navštěvoval i dramatik MUDr. Arnošt Dvořák, manželé Grošovi či literární kritik a prozaik Miloš Marten. Časté kontakty udržovali i s poslancem JUDr. Bedřichem Pacákem a jeho ženou Marií, Karlem Pawlikem, stomatologem MUDr. Janem Jesenským, bratrem Růženy a otcem Mileny Jesenské, a dalšími.

Společnost se scházela většinou mezi osmou a půl devátou. V jídelně byla přichystána večeře, odtud se přesunuli do salonu k diskusi. Kromě politiky se debatovalo o kulturních událostech. Dámy probraly program Národního divadla, do kterého to bylo jen skok. Václav Tille jako divadelní kritik mohl doporučit představení.<sup>70</sup> Stranou nezůstaly ani móda a knihy. Mluvílo se o aktuálně rozpracovaných dílech, předčítalo se a hodnotilo. Kramář mohl zahrát na piano a zazpívat. V mládí (1876) sice prodělal těžký plicní katar,<sup>71</sup> takže přestal tehdy zpívat ve svatovítském sboru, pro malou společnost se však občas uvolil a předvedl své umění. Dobrým pianistou byl i Karel Pawlik.<sup>72</sup> Pobavit uměl Mistr Aleš. Arnošt Dvořák vzpomínal, jak „*K Mistru přišel na návštěvu, myslím Sucharda, hovořili, když náhle řekl Aleš: ‚Chcete vidět tygra?‘ – Sucharda ovšem užasnul, ale tygra vidět chtěl. Aleš přinesl divadelní kukátko, dal je Suchardovi, pak vzal svoje kotě, položil na stůl a řekl: ‚tak jen se podívejte. Jen se na ně podívejte kukrem‘...“<sup>73</sup> Společnost se scházela i v divadle: Naděžda s oblibou zvala do své lože Dinu Maštálkovou, Růženu Jesenskou či Otakara Theera.<sup>74</sup> Růženiny premiéry se snažila nikdy nevynechat.*

Slavnostním okamžikem pražského života byl slovanický sjezd v červenci 1908. Kramář byl jeho předsedou a při společenských příležitostech ho doprovázela i jeho žena. Byla to doba banketů, slavnostních večeří a obědů či prohlídek pražských památek. Kramář byl oslavován jako velký Slovan<sup>75</sup> a sjezd se pro něj stal jednou z nejšťastnějších událostí života. Naděždě sjezd poskytl příležitost setkat se s krajany.

Od roku 1911 Kramářovi pobývali v Praze čím dál častěji. Vedle zmíněné potřeby být nablízku matce přibyl další důvod. Pronajatý byt se rozhodli nahradit vlastní vilou. Město Praha, jehož primátorem nebyl nikdo jiný než Kramářův přítel Karel Groš, odprodalo v tomto roce Kramářo-

<sup>66</sup> Dnes Masarykovo nábřeží (viz LAŠŤOVKA – LEDVINKA 1997, s. 444).

<sup>67</sup> LENDEROVÁ 1999, s. 184–188.

<sup>68</sup> ANM, KK, k. 102, č. 2751.

<sup>69</sup> Právě první čtyři jmenované, tj. Růženu Jesenskou, Otakara Theera, Mikoláše Alše a Zdenku Braunerovou označila Naděžda za osobní známé (LA PNP, Theer, Naděžda Theerovi, b. d., středa). Mikoláše Alše požádala o výzdobu vily na Baště, zřejmě jí šlo o návrhy nástěnných maleb. Aleš s radostí souhlasil, ale vzhledem k tomu, že během krátké doby zemřel (10. 7. 1913), k provedení této zakázky nedošlo (LA PNP, Theer, Naděžda Theerovi, b. d., úterý).

<sup>70</sup> KREJČOVÁ 1980.

<sup>71</sup> HOCH 1938, s. 41.

<sup>72</sup> KLAUS 1949, s. 285.

<sup>73</sup> ANM, KK, k. 102, č. 2756, Arnošt Dvořák Naděždě, b. d.

<sup>74</sup> LA PNP, Theer, Naděžda Theerovi, 27. 2. 1913.

<sup>75</sup> LUSTIGOVÁ 2006, s. 64.

vým pozemek na Baště sv. Tomáše.<sup>76</sup> A Naděžda, která si ještě nedávno stěžovala, že jí Kramář brání jezdit do Prahy, k tomu měla konečně důvod i chuť. Zastupitelstvo teprve projednávalo prodej pozemku, a Naděžda už řešila, jak zajistit, aby na pozemek nikdo cizí neměl přístup, a dávala vyrobít cedulku se zákazem vstupu.<sup>77</sup>

Nechtěla promarnit ani okamžik, a tak ihned pozvala osvědčeného F. J. Thomayera, aby se v zahradě mohlo ihned začít pracovat. Další měsíce se její hlavní náplní stalo zkoumání návrhů architekta Fridricha Ohmanna, doprovázené snahami stále do nich zasahovat. Stejně jako při posuzování návrhů Jana Kotěry na vilu Barbo, i tentokrát byla Naděžda velmi kritická, takže Kramář ji musel v jejích představách o vnitřním uspořádání vily usměrňovat, aby nedocházelo ke zbytečným konfliktům. Ohmann ovšem velmi rozumně rozhodl, že dokud se na plánech s konečnou platností nedohodnou, nezačne se kopat. To Naděždu nutilo ke kompromisům. Obecně lze říci, že stavbu prožívala s veškerou svou vášnivostí, dokázala se nadchnout i odsoudit jedním dechem. „*Vás příliš rozrušují ty věci spojené se stavbou*“,<sup>78</sup> napsala jí přítelkyně Růžena Jesenská. Výsledkem bylo hodně kompromisů a zklamání: „*Já mám tak malý zájem na Baště, tak úplně k ní jsem lhostejná! Mně jen zajímá ‚Barbo‘ jako mé dílo. Od účastenství na baště byla jsem od prvních dnů odstraněna, ačkoliv celá stavba, jak se musíš pamatovati, byla zamýšlená pro mou zábavu a zaměstnání...*“<sup>79</sup>

Na podzim 1912 dostala střecha prejzy a v roce 1913 již byla stavba hotova a mohlo se začít pracovat na dekoracích fasády a interiéru. Ještě kritičtější než k Ohmannovi byla Naděžda, a ostatně i Kramář, k dekoratérovi Celdovi Kloučkoví. Nespokojenost s jeho návrhy došla tak daleko, že manželé litovali, že nesvěřili vše Ohmannovi. „*On je velmi protivný člověk – já bych s ním nikdy nic nechtěl mít co dělat, ale umělec je, o tom není nejmenší pochyby*“,<sup>80</sup> myslel si o Ohmannovi Kramář. Naopak oporou jim byl Jan Beneš. I on spolupracoval na návrzích interiéru a hlavně se ujal organizace a dohledu. Vzhledem k tomu, že byl přítelem obou manželů a uměl s Naděždou vyjít za všech okolností, dokázal jí taktně poradit a zprostředkovat kontakt se stavbou. Staveniště Naděžda navštěvovala s přáteli a známými. Během její nepřítomnosti v Praze ji často v dopisech informovali, jak stavba pokračuje. Otakar Theer jí sloužil i jako prostředník k vlivu na manžela, když se jí něco nelíbilo. S ním pravděpodobně diskutovala o větě, která měla jako heslo přijít na mříž balkonu. Místo „*Pravdou, třeba proti všem*“, tam tak mohlo být: „*Vše mějž své místo, vše svůj čas, vše svoji míru!*“<sup>81</sup>

Kramářovi doufali, že do jara 1914 dokončí alespoň obytné místnosti, aby se mohli nastěhovat. Situaci jim zkomplikovala hospodářská situace. Textilka v Libštátě

a cihelna v Semilech neprosperovaly jako dřív, a tak hrozilo, že si na dostavbu budou muset vypůjčit. Pořízení nábytku například museli odložit na dobu, kdy Naděžda dostane vyplaceny dividendy z Krenholmské manufaktury. Nakonec se vše opravdu o rok protáhlo a Kramářovi se mohli do nového domu nastěhovat místo na jaře 1914 až za války – 15. května 1915.

### Františkovy Lázně

Naděždu provázely po celý život zdravotní komplikace. Již od dob prvního manželství ji trápily gynekologické potíže. Dne 28. února 1891 podstoupila ve Vídni operaci u Kramářova přítele Eduarda Alberta.<sup>82</sup> Muselo se jednat o závažný zákrok, když kvůli němu manželé Abrikosovovi přijeli za věhlasným chirurgem až do Vídně. Operace byla tehdy vyhodnocena jako úspěšná, takže Kramář nepřestal uvažovat o potomkovi. To ještě netušil, kolik let ho dělí od okamžiku, kdy si Naděždu bude moci vzít za ženu. Manželé Kramářovi se společného potomka nikdy nedočkali. Mohlo to být způsobeno Naděždiným věkem v době sňatku (bylo jí tehdy už 38 let), ale spíše zmíněnými zdravotními obtížemi. Právě v prvním desetiletí 20. století začala Naděžda pravidelně navštěvovat Františkovy Lázně, lázně vyhledávané právě pro léčbu gynekologických potíží a neplodnosti. Později využila zdejších procedur k překonání problémů s přechodem.

Lékařské prostředí Naděžda vyhledávala i mimo lázně. Ve společnosti lékařů se cítila očividně dobře. Její vrozená přehnaná starost o své i manželovo zdraví u nich nacházela pochopení i radu. Proto do okruhu osob, se kterými se Kramářovi pravidelně stýkali, patřilo hned několik lékařů – většinou gynekologů –, a vesměs špiček ve svém oboru. Již zmíněný MUDr. Eduard Albert byl velmi všestranný člověk. Byl světově proslulým českým chirurgem, profesorem vídeňské university, ale zároveň také básníkem, překladatelem a v neposlední řadě i dvorním radou. Rovněž byl štedrým mecenášem a společenským člověkem, který pravidelně zval přátele do svého bytu v těsném sousedství Kramářova bytu na rohu Frankgasse a Maximilianplatz. Albert byl v chirurgii průkopníkem antiseptických operací. Z gynekologických operací prováděl operace nádoru dělohy.<sup>83</sup> Pokud byl Naděždin problém tento, nemohl pro svoji lásku Kramář doporučit nikoho vhodnějšího.

Albert se v roce 1888 přimlouval u ministra kultu a vyučování Paula Gautsche za MUDr. Karla Pawlika, aby získal místo přednosta gynekologické a porodnické kliniky české lékařské fakulty v Praze. Úspěšně. Možná to byl i on, kdo Kramáře s Pawlikem seznámil. Pawlik, specialista na gynekologickou urologii, měl být původně operátorem Naděždy v roce 1891, ale, jak již víme, volba padla nakonec na Alberta. Pawlik se později s Kramářem a jeho ženou

<sup>76</sup> ŠETŘILOVÁ 1993.

<sup>77</sup> ANM, KK, k. 3, č. 59, Kramář Naděždě, 27. 2. 1911.

<sup>78</sup> ANM, KK, k. 103, č. 2763, Jesenská Naděždě, b. d. (1914?).

<sup>79</sup> ANM, KK, k. 4, č. 60, Naděžda Kramářovi, 24. 3. 1917.

<sup>80</sup> ANM, KK, k. 3, č. 59, Kramář Naděždě, 13. 10. 1913.

<sup>81</sup> ANM, KK, k. 102, č. 2756, Arnošt Dvořák Naděždě, b. d.

<sup>82</sup> PEKAŘ 2004, s. 134.

<sup>83</sup> KOKEŠOVÁ 2004.

pravidelně stýkal, účastnil se společenských večeří v jejich vídeňském bytě,<sup>84</sup> cestoval s Kramářem po Středomoří, doprovázel manžele na Barbo a dělal Kramářovi společnost při šampaňském při osamocených večeřích v Praze v jejich oblíbené restauraci hotelu U černého koně<sup>85</sup>. Pawlik byl starý mládenec a stejně jako Kramář miloval lov.<sup>86</sup> Jeho dobrosrdečná a někdy až příliš otevřená drsná povaha se sklony k ironii Naděždě zcela nekonvenovala.<sup>87</sup>

K přátelům Kramářových patřil i stejně starý MUDr. Jan Dvořák, ředitel zemské porodnice a nalezince v Praze. Roli hrála i skutečnost, že Jan Dvořák byl stejně jako Kramář poslancem říšské rady a českého zemského sněmu. Dalším lékařem, vyskytujícím se často ve společnosti Naděždy, byl Arnošt Dvořák. Žák Pawlikův, dlouholetý vojenský lékař, jí vyhovoval svojí oddaností i skutečností, že byl literárně činný. Ve své osobě tak spojil to, co Naděžda u svých hostů nejvíce oceňovala. Byl zároveň lékařem, dramatikem a básníkem.

I z posledního pobytu na Barbo v roce 1913 se Naděžda vracela do Vídně s gynekologickými obtížemi a byla nucena vyhledat pomoc lékaře.<sup>88</sup> Přidávaly se i problémy se srdcem. Opět hledala pomoc ve Františkových Lázních. Na rentgenech se ukázalo, že má srdce ochablé, zvětšené (rozšířené) a pokryté tukem. Doporučení věnovat se lehké gymnastice a stravovat se normálně však Naděžda příliš nedodržovala. Naplánovala si sice pravidelné procházky, ale na ty chodila jen v lázních. Ve Vídni byly dny, kdy byt vůbec neopustila. Ani její strava nebyla příliš vyvážená. Maso skoro nejedla. Před příjezdem do lázní Naděžda zhubla ze svých téměř 77 kilogramů při výšce 168 centimetrů<sup>89</sup> na 73 kilogramů. Odtučňovací kúru proto MUDr. Komers nedoporučil. „*Radil jsem vzhledem k tomu, že původní choroba gynekologická není již velká, koupele výhradně uhlíčitě...*“<sup>90</sup>

Sezona 1916 byla jediná, kterou ve Františkových Lázních vynechala. Chtěla do lázní odjet, uvažovala o ubytování v oblíbeném lázeňském domě E. Loimann „*Tři lilie*“.<sup>91</sup> V proslaveném penzionu, který poskytoval veškerý komfort i skvělé slatinné lázně, kdysi pobýval např. Johann Wolfgang Goethe nebo kníže Metternich. Naděžda zde bydlívala už před válkou. Tentokrát jí však v pobytu zabránila válečná situace, a tak se musela spokojit s vídeňskými uhlíčitými lázněmi, které měla shodou okolností nedaleko bytu.<sup>92</sup> Ostatně ani následujícího roku nebylo dlouho jisté, zda do lázní pojedje. Nejprve musela sehnat policejní povolení k opuštění Vídně a následně ubytování. „*V hotelu*

*zůstávati nechci, také sotva by mně tam chtěli...*“ Karla Rašínová doporučila Naděždě lékaře Komerse, který se jí ujal, pomohl jí sehnat ubytování a doporučil léčebné kúry.<sup>93</sup> Komers jí zamluvil ubytování v pensionu Sanssouci paní Albertine Peter. Válka se podepsala i na lázeňském pobytu. Nebylo uhlí, takže procedury byly občas zrušeny, nebylo jídlo, takže Naděžda žila ze zásob posílaných z Vysokého. Užívala si uhlíčitých, rašelinových i dalších kúr a doufala v amnestii svého muže.

## Válka

Poslední roky před válkou se ocitl Kramář pod tlakem matky. Po smrti otce v roce 1907 na ni dolehla samota. I když jí v Semilech dělal často společnost příbuzný Josef<sup>94</sup>, který pomáhal i s vedením cihelny, Marie Kramářová by měla nejraději po svém boku syna. Zdravotní potíže jí provázely už celou řadu let. Špatně slyšela, měla problémy s chůzí a hlavně trpěla trávicími potížemi, nemohla jíst maso a ani jinou pevnou stravu, neboť jí vyvolávala zvracení. Poslední roky byla živa jen na polévce a čaji. Příčinu viděla v neustálém rozčilování se synem. Vadila jí jeho žena i celá jeho životní náplň – politika. Raději by ho viděla aktivně pracovat a dohlížet v cihelně a v textilce. Kramář totiž starost o textilku v Libštátě přenechal bratranci Karlovi Vodseďálkovi a o cihelnu se starala po smrti otce matka, společně s Josefem a mistrem. Ovšem Josef byl podle ní nespolehlivý, lehkomyšlný a lhostejný. Karel Vodseďálek měl zase dost starostí se svým nelehkým osudem vdovce, měl malého chlapečka a dost podivínskou povahu. Později si znovu založil rodinu, a tak mu už čas na dohled na cihelnu nezbyval.

Marie Kramářová se nemohla smířit s tím, že celoživotní práce její a jejího muže přijde vniveč: „*jen mně to trápí, co jsme se našetřili a jiní to užijou.*“<sup>95</sup> Myslela Naděždu. Ta totiž začala stavět nový dům v Praze. Zase si Marie Kramářová neodpustila poznámky, že je dům příliš drahý, že jiný by jim levněji postavil, že má nízké stropy, že není včas hotov... apod. Poslední měsíce se nemohla své smrti už dočkat. Jediný syn Karel s ní strávil poslední Vánoce a byl u jejího lůžka, když umírala. Zemřela těsně po začátku války na rakovinu žaludku.

Rok 1914 začal v životě Naděždy jako každý jiný. Zatímco Kramář sepisoval svoji Ústavu Slovanské říše, strávila Naděžda konec zimy střídavě ve Vídni, v Praze a v Libštátu. V dubnu pak odjela jako téměř každý rok k moři. Tentokrát padla volba na oblíbenou Itálii, konkrétně

<sup>84</sup> VELEK – VELKOVÁ 2004, s. 334.

<sup>85</sup> ANM, KK, k. 3, č. 59, Kramář Naděždě, b. d. (1913?).

<sup>86</sup> KLAUS 1949, s. 284.

<sup>87</sup> ANM, KK, k. 102, č. 2756, Arnošt Dvořák Naděždě, b. d. (dle kontextu 14. 5. 1913?).

<sup>88</sup> ANM, KK, k. 3, č. 59, Kramář Naděždu, 17. 10. 1913.

<sup>89</sup> V roce 1917 změřil MUDr. Th. Wohrizek Naděždu pro doprovodnou zprávu k rentgenu srdce (ANM, KK, k. 103, č. 2781, Wohrizek Naděždě, 15. 6. 1917).

<sup>90</sup> ANM, KK, k. 103, č. 2766, Komrs Kramářovi, 25. 6. 1917.

<sup>91</sup> ANM, KK, k. 103, č. 2784, Mina Marz Naděždě, květen 1916.

<sup>92</sup> LA PNP, Theer, Jesenská Theerovi, 1. 6. 1916.

<sup>93</sup> ANM, KK, k. 103, č. 2773, Rašínová Naděždě, 4. 3. 1917.

<sup>94</sup> Konkrétní příbuzenský vztah Josefa se mi nepodařilo zjistit, pravděpodobně ale patřil se sestrou Boženkou, provdanou Langovou, k příbuzným Kramářova otce Petra.

<sup>95</sup> ANM, KK, k. 2, č. 58, rodiče Kramářovi, b. d..

Benátky. Následovat měl jarní pobyt ve Františkových Lázních a letní pobyt v krymském sídle Barbo.

Pobyt ve Františkových Lázních ještě stihla, ale na Barbo už neodjela. Místo toho se přestěhovala s Kramářem do Libštátu, neboť zdravotní stav matky se zhoršil a Kramář jí chtěl být nablízku. Zatímco on byl u matky v Semilech, ona čekala v Libštátě. Po vypuknutí války už na cestu na Krym nebylo ani pomyšlení. Manželé zůstali v Libštátě. Kramář jezdil do Prahy pravidelně každé úterý, aby promluvil s politickými přáteli, dohlédl na práce ve vile na Baště a nakoupil pro Naděždu pamlsky u lahůdkáře Řehořika u Stavovského divadla.<sup>96</sup> Naděžda jezdila do Prahy výjimečně, maximálně na jeden dva dny. Konečně v květnu 1915 nadešel den stěhování do vily. V patře se sice ještě pracovalo, ale přízemní pokoje v sousedství ruské jídelny, nazývané též kulečnickový sál, byly hotové. Konečně mohla Naděžda zblízka dohlížet na dokončovací práce ve spolupráci s Janem Benešem, který byl ve vile pravidelným hostem. Byl tam i v den, který měl Naděždin život převrátit na ruby.

Dne 21. května 1915 byl Kramář ve večerních hodinách zatčen pro podezření ze špionáže, protistátní ruské agitace a vlastizrady. Naděžda zůstala sama v cizí zemi. Protože se o historii Čech ani Rakouska nikdy nezajímala, stejně jako o politiku, což Kramáře trochu mrzelo („o *politice* Ti psát *nebudu, protože Tě to valně nezajímá...*“<sup>97</sup>), neměla vůbec představu, co Kramáře čeká. Její názory na české právo byly tak naivní, že si dokonce představovala, že Kramáře budou vyslyšet útrpným právem.<sup>98</sup> Potřebovala pomoc.

V těžké chvíli se našlo několik přátel, kteří jí pomohli. Vedle podnikatele Jindřicha Maštálky, historika a knihovníka Zdeňka Václava Tobolky, Leóna Bondyho, redaktora Národních listů Josefa Penížka, Václava Tilleho, politika a národohospodáře Josefa Fořta, politika JUDr. Bohuslava Franty, kteří jí pomáhali s intervencemi a procesem, ji přátelstvím podporovala Leopoldina Maštálková, Rašínova žena Karla a hlavně Růžena Jesenská. Opatrovníkem majetku byl ustanoven León Bondy,<sup>99</sup> kterému Naděžda svěřila i klíče od sejfů v bance, kde měla uložené klenoty.<sup>100</sup> Obětavému Jindřichu Maštálkovi vděčila za financování celého procesu – platil právníka Eduarda Koernera, sháněl pro Naděždu uhlí i intervence. Vděku se za to od ní nedočkal.<sup>101</sup> Nezanedbatelná byla podpora od Kramářovy rodiny. Zásilky potravin z Vysokého, Libštátu i Semil pomáhaly v časech všeobecné potravinové nouze oběma odloučeným manželům řešit problémy s jídlem. Hlady ale Naděžda netrpěla. Milované čokolády měla tolik, že se jí podařilo její zásoby udržet až do konce války. I když za války přestala jíst maso

a potraviny jako zelenina se špatně sháněly, měla naopak problémy s tím, že na váze přibývala. Proto přestala úplně večeřet.

Po zatčení byl Kramář odvezen do Vídně a Naděžda ho následovala. Protože byt na Frankgasse si již nedrželi, bydlela nejprve v hotelu na Neuer Markt a pak v hotelu Cottage na Nasenauerstrasse. V srpnu 1915 si najala byt mimo nejúžší centrum, ve čtvrti Währing, na Heizingergasse 43. Třípokojový byt<sup>102</sup> (ložnice, jídelna, pracovna) s kuchyní<sup>103</sup> se nacházel v domě v prvním patře vpravo.

V souvislosti se stěhováním do pronajatého bytu zajela Naděžda do Prahy a vyřešila problémy se služebnictvem v pražské vile. Kuchařku Bety a mladší služku Barbí vzala k sobě do Vídně. Duševně nevyrovnanou a hysterickou hospodyni paní Molnárovou propustila a vilu uzavřela. Zůstal zde jen zahradník Jursa, aby se staral o park i o dům. Do vily docházel prof. Jan Beneš, aby dohlížel na pokračující práce. Jeho žena Ema společně s Růženou Jesenskou pak vykonávala Naděždina přání. Posílaly jí zavařeniny i cokoli z věcí uložených ve vile. Jak čas běžel a měnila se roční období, Naděžda i Kramář potrebovali jiné boty, kožichy, zimníky a další. Naděžda našla v Růžence, jak ji při komunikaci s Kramářem nazývala, až neuvěřitelně oddanou přítelkyni. Růžena byla ochotna udělat pro paní Kramářovou téměř cokoli. Všechna přání plnila okamžitě, vyřizovala na Baště Naděždiny rozkazy, předávala vzkazy, snažila se srovnávat konflikty se služebnictvem a kdykoli to vážný zdravotní stav její matky dovolil, dojížděla za Naděždou do Vídně, aby jí dělala společnost za dlouhých večerů u krbu. Těch několik dní u Naděždy bydlela, plně se jí věnovala<sup>104</sup> a povzbuzovala ji. Ve chvílích beznadějně skleslosti to byla Růžena, kdo Naděždu nutil jíst a žít.<sup>105</sup> Sama se trápila tím, že neví, jak sklíčenou Naděždu potěšit.<sup>106</sup> Proto Naděždě pravidelně psala a v dopisech popisovala svoje optimistické sny o budoucnosti, které se jí prý v noci zdály. Naděždě tím často zlepšovala náladu. „*Ve snu tam [na Barbo] bývám často u Vás. Doprovázela bych zpěv pana doktora na klavíru, a hrála bych Vám krásné věci... A já bych psala verše tam u moře a tak bych je krásně panu doktorovi přečetla... že by řekl: Růženko, to je krásné, jsem dojat, přečtěte ještě jednou.*“<sup>107</sup> Úryvek jen svědčí o optimismu Růženy Jesenské, Kramář totiž neměl rád ani ji, ani básně.

Naděžda nedokázala pochopit, že Kramáře zatklí navzdory jeho postavení. Když se pak nedařilo dosáhnout jeho propuštění, obracela svůj hněv proti českému národu. Nemohla se smířit s tím, že se pro záchranu jejího muže nedějí žádné protestní akce měst, obcí a korporací, že poslanci se víc nesnaží, že se nekonají deputace k císaři.

<sup>96</sup> KUČERA v tisku, zápisy ze 4. 8. 1914 a z března 1915.

<sup>97</sup> ANM, KK, k. 3, č. 59, Kramář Naděždě, b. d. (říjen 1913?).

<sup>98</sup> KUČERA v tisku, zápisy ze 23. 5. 1915.

<sup>99</sup> ANM, KK, k. 111, č. 2866.

<sup>100</sup> ANM, KK, k. 102, č. 2755, León Bondy Naděždě, 2. 9. 1915.

<sup>101</sup> K tomu srovnej: KUČERA v tisku.

<sup>102</sup> ANM, Hlaváč, k. 7, č. 181, Naděžda Jursovi, 15. 6. 1918.

<sup>103</sup> ANM, KK, k. 4, č. 60, Naděžda Kramářovi, 30. 1. 1917.

<sup>104</sup> LA PNP, BVK, Jesenská Kunětické, 13. 7. 1916.

<sup>105</sup> ANM, KK, k. 103, č. 2763, Jesenská Naděždě, 30. 5. 1918.

<sup>106</sup> LA PNP, Theer, Jesenská Theerovi, 1. 6. 1916.

<sup>107</sup> ANM, KK, k. 103, č. 2763, Jesenská Naděždě, 21. 1. 1916.

Nevyhovoval jí ani advokát Eduard Koerner. Měla představu, že bude ve Vídni trvale k dispozici, bude přijímat všechny její podněty a svůj veškerý čas bude věnovat jen procesu. Zaneprázdněný Koerner trávil však více času v Praze a i s procesem mu nakonec pomáhal jeden ze souzených – Alois Rašín. Zdrucující rozsudek přijeli Naděždě do jejího bytu osobně říct Zdeněk Tobolka, León Bondy a Josef rytíř Wohanka.<sup>108</sup> Zbývala naděje v úspěch odvolacího řízení a v případnou amnestii, například u příležitosti císařových 86. narozenin 18. 8. 1916. Ani jedno se nevydařilo a rozsudek byl potvrzen. Život Kramářovi zachránila jen císařova smrt.

Po změně rozsudku na patnáctiletý žalář byl Kramář převezen do vězení v Möllersdorfu a Naděždě přibyla další obava: strach ze smrti hladem. Vězni dostávali jen pokrmy z plesnivé řepy, což Kramář odmítal jíst. Díky intervencím Naděždy a Karly Rašínové se podařilo prosadit pro ně úlevy, mohli si oběd objednat z kantýny a dostávat od rodiny balíčky s potravinami, ze kterých si vařili večeři. Naděžda pak v dopisech, které směla posílat jednou týdně,<sup>109</sup> popisovala, jak uvařit makarony, jak udělat jíšku či vařit luštěniny. Bezpochyby díky informacím od kuchařky Bety. Ta byla duší celé domácnosti, protože Naděžda vařit neuměla. Bety nakupovala, vařila a oddaně nosila balíčky pro Kramáře do vězení.<sup>110</sup>

Zima 1916/1917 byla nejchladnější zimou války. Vězňe tak čekaly dny a noci v nevytopené cele, uhlí byl totiž za války nedostatek. I pokud ho Jindřich Maštálka, Karel Vodseďálek, Bohdan Bečka, Josef Wohanka, Karla Rašínová a další sehnali a Naděždě poslali, byl problém, jak ho dopravit z nádraží do bytu či do věznice a kde ho ve věznici vůbec složit.

Naděžda se Kramářův pobyt ve věznici snažila zpříjemnit všemožnými způsoby. Sehnala mu ohřívadlo, klozet, lampu, kamínka, ušila potah na matraci a pytel na spaní z deky z velbloudí srsti. Jako vězeň musel Kramář nosit trestaneckou čapku, tu dala Naděžda zhotovit z hedvábí. Mimořádný zájem věnovala hygienickým podmínkám ve vězení. Poučovala Kramáře jako školáka o nutnosti položit na dřevěnou podlahu linoleum a kritická byla zvláště k Rašínovi. „*Výchovej ho trochu hygienicky...*“<sup>111</sup> radila Kramářovi. Vrcholem byl její plán na likvidaci fekálií ve věznici. Dopodrobna popsala Kramářovi v dopise, jak by zařízení mělo vypadat a požadovala předání podnětu plukovníkovi a okamžité uskutečnění systému.<sup>112</sup> „*Tolik let jsem Tebe vychovávala ke směru hygienickému, někdy jsem myslela, že jsem docílila dobrých výsledků, ale teď vidím, že tomu tak úplně není...*“<sup>113</sup> Cenzoři, kteří byli nuceni její dopisy číst a občas začeřňovat, se museli neskonale bavit.

Když jí hrozilo uvěznění a vyhoštění z Vídně, snažila se všemožně bránit. Předstírala choroby, aby nemusela k výslechu. „*Přece nejsem dáma na takové policejní experimenty.*“<sup>114</sup> Kladla si neuvěřitelné požadavky, jako vilu, zásoby potravin, auto, řidiče, náhradní pneumatiky, dostatek benzínu... jinak vyhrožovala, že ji budou muset vyhostit násilím. Nakonec zabraly intervence Zdeňka V. Tobolky a obhájce Eduarda Koenera, a Naděžda mohla ve Vídni svobodně zůstat. Kupodivu velmi dobře se vyrovnala s konfiskací majetku. Naučila se žít skromněji než dříve a bez společnosti. Bylo jí přes padesát let, a tak věřila, že už jí v životě nic nečeká. Smířila se i s tím, že v případě hmotné nouze prodá své šperky. Pohnutá doba dovedla tuto dámu velkého světa k naprosté rezignaci na vše, co kdysi milovala. Zůstalo jí jedině – Karel Kramář – a k tomu se upnula s ještě větší oddaností.

Kramářův zdravotní stav se ve vězení zhoršoval. Uvěznění nesl špatně od začátku, ale čím déle v tristních vězeňských podmínkách zůstával, tím více se jeho potíže projevovaly. Trápily ho bolesti zubů, dna, trpěl nespavostí a melancholií. To vše na Naděždu doléhalo. Obavy o Kramářovo zdraví patřily k jejím celoživotním starostem. Na Kramáře naléhala, aby po válce politiku opustil, neboť se domnívala, ostatně stejně jako jeho matka (a to snad bylo jedině, v čem se shodly), že právě politická činnost je příčinou všech jeho problémů, včetně zdravotních. „*Ty jsi příliš dokonalá bytost, aby mohl se dál zabývat aktivně politikou; politika je věc nečistá a Ty jsi idealista, pro politiku je nutno, aby měl různé špatné vlastnosti, jinak mu nikdo nebude rozumět...*“<sup>115</sup> Zároveň však Kramáře utvrzovala v jeho velikášství, když mu psala: „*Takových politických filosofů jako Ty není mnoho, a v Rakousku možná druhý ani není...*“, nebo „*Jsi příliš na tu malou hru figura ohromná...*“<sup>116</sup>

V těchto těžkých dobách si Naděžda uvědomila, jak dosud žila vedle Kramáře, nikoli s ním. Uvědomila si, že neví nic o jeho práci, ani o jeho zemi. Po čtvrt století po Kramářově boku se začala zajímat o politiku, četla denně několik novin a v korespondenci s Kramářem rozjímala nad budoucností světa. Pravda, svůj zájem zaměřila především k otázkám budoucnosti Ruska zmítaného revolucí, ale už skutečnost, že projevila do budoucna ochotu o politických problémech s Kramářem diskutovat, znamenala v jejím životě radikální obrat. Dvě hodiny týdně ve vídeňském vězení a hodina v Möllersdorfu pro ni byly intenzivnější komunikací s manželem o podstatných věcech, než roky strávené po jeho boku, kdy byl celý den pryč a doma pak četl noviny, místo aby s ní mluvil.<sup>117</sup> Možná jí nedůvěřoval,<sup>118</sup> a proto s ní nemluvil, pravděpodobněji však je, že

<sup>108</sup> KUČERA v tisku, zápis z 3. 6. 1916.

<sup>109</sup> RAŠÍN 1994, s. 197.

<sup>110</sup> KUČERA v tisku, zápis ze 16. 7. 1917.

<sup>111</sup> ANM, KK, k. 4, č. 60, Naděžda Kramářovi, 22. 4. 1917.

<sup>112</sup> ANM, KK, k. 4, č. 60, Naděžda Kramářovi, 22. 4. 1917.

<sup>113</sup> ANM, KK, k. 4, č. 60, Naděžda Kramářovi, 9. 3. 1917.

<sup>114</sup> ANM, KK, k. 4, č. 60, Naděžda Kramářovi, 10. 2. 1917.

<sup>115</sup> ANM, KK, k. 4, č. 60, Naděžda Kramářovi, 10. 2. 1917.

<sup>116</sup> ANM, KK, k. 4, č. 60, Naděžda Kramářovi, 28. 12. 1916.

<sup>117</sup> ANM, KK, k. 4, č. 60, Naděžda Kramářovi, 1. 1. 1917.

<sup>118</sup> Vratislav Doubek zmiňuje její indiskreci v roce 1893, kdy prozradila novorealistům kontakty majitele Národních listů, Prokopa Grégra, s mladočechy, kteří se rovněž snažili ovládnout tento nejvýznamnější český tisk (DOUBEK 1999, s. 101).



zájem neprojevila ona sama. Do budoucna si plánovala, že se vše změní, a Kramář ji bude muset do všeho zasvěcovat. Naděžda byla schopna číst v němčině i francouzštině, ale v mluveném slově byla slabší. Proto se rozhodla učit znovu francouzsky. Dny samoty se tedy snažila vyplnit sebevzděláváním. Snahu o orientaci v politické situaci a studium francouzštiny doplnila ještě četbou podle Kramářova doporučení. To ovšem bylo občas utrpení. Prokousat se například Lutherem, jak si přál Kramář, ji stálo hodně úsilí.<sup>119</sup> Pravidelným dodavatelem knih vypůjčených z Univerzitní knihovny se stal Zdeněk Tobolka. Kramář se snažil využít toho, že Naděžda poprvé projevila o něco zájem. Sám přečetl ve vězení více než 200 knih a domníval se, že i jeho žena najde zalíbení v této činnosti. Pro tu bylo mnohem příjemnější zábavou pracovat na „*jejím projektu*“<sup>120</sup> vily Barbo. Zabývala se myšlenkou na výměnu dřevěných oken za mosazné, úpravou terénu, rozmístěním dekorativních ozdob. Do parku chtěla například umístit busty významných státníků. Pět jmen již měla promyšlených, tři nechala pro ty, kteří si je zaslouží v mírových jednáních. Řešila i místo pro psi budou. Vrcholem měla být socha „*oddanosti*“ – že by tak Naděžda chtěla zvěčnit svoji věrnost ke Kramářovi za války? V době, kdy se dokončovaly práce na vile na Baště, myslela jen na své Barbo a pražskou vilu přenechala Janu Benešovi. Možná i proto, že zvažovala, že po válce začne na Barbo žít celoročně.<sup>121</sup>

Vězení Kramář opustil 10. července 1917. Byl pohublý a celý odulý.<sup>122</sup> Naděžda byla v té době ve Františkových Lázních. Doufala, že za ní Kramář přijede a zotaví se zde, ale nakonec se telegraficky dohodli, že se do Vídně již vracet nebude, a sejdou se cestou do Libštátu v Mladé Boleslavi. Pronajatý byt ve Vídni k poslednímu červenci přestali platit a služby propustili. Naděžda tak vyřešila své konflikty s Bety. Věděla, že z Vídně odjede do Libštátu a tam Bety potřebovat nebude. Krásná Bety, která dokázala cestou z Krymu okouzlit Gruzínce a Armény, přestože jim ani slovo nerozuměla,<sup>123</sup> pracovala u Kramářů řadu let a nechtěla odejít. Smířlivější Kramář Bety nabídl, že do Libštátu s nimi může jet, ale nakonec vše dopadlo jinak. Přání paní Naděždy bylo splněno. Kramář dal Bety značné odstupné a pak se s ní manželé rozešli.<sup>124</sup> Pro Naděždu tak skončilo období nouze a strachu. S Vídni se rozloučila beze smutku. Tuto vskutku nevšední ženu měla čekat budoucnost po boku „*vůdce národa*“. Se vznikem Československé republiky ji čekaly radikální změny života.

### Závěr

Musela to být velmi silná láska. Oběma nemalou měrou zkomplikovala život na řadu let. Proč Naděžda opustila

děti, manžela a spokojený život moskevské smetánky? Proč si Kramář nenašel mladší, poddajnější, svobodnou dívku, která by nenarušila jeho vztah k rodičům? Naděžda a Karel neměli snad nic společného. Nespojovala je společná četba a diskuse o problémech tohoto světa jako např. manžele Masarykovy.<sup>125</sup> Zároveň však Naděžda nebyla zcela podřízená žena ve stínu chytřejšího muže, jako Kamila Kailová.

On se věnoval politice, ona vilám a parkům. Oba byli dominantní. On byl politický vůdce, ona rozhodovala doma. Ač oba podnikali v textilním průmyslu, starost o svůj majetek svěřili někomu jinému. Nespojilo je ani dítě. Přesto spolu žili nakonec čtyřicet šest let. Pokud jejich pouto nebylo absolutně duchovní, nemohlo postrádat tělesný rozměr. Naděžda nebyla ani nevinná dívka, ani pruderní žena, když Kramáře poznala. První polibek od ní Kramář dostal v době, kdy ještě ani netušila, že existuje nějaký Jiří Stanislav Guth-Jarkovský a jeho společenské katechismy, zakazující i tento z našeho pohledu nevinný kontakt před svatbou. Té se milenci dočkali po deseti letech vztahu. Pak přišla léta uznání. To byla zlatá léta Naděždina života, proto jsem se ve svém příspěvku věnovala právě prvním dvěma desetiletím minulého století. Naděždino postavení po boku Kramáře bylo konečně legalizováno, její muž budoval úspěšně politickou kariéru, stal se konečně předsedou strany, uznávaným, a před válkou jistě i nejznámějším českým politikem. Naděžda měla po jeho boku vše: měla přitažlivého, kultivovaného, vzdělaného, oddaného, úspěšného i bohatého muže. Ten jí umožnil finanční nezávislost. Mohla cestovat, každoročně navštěvovala přímořská letoviska u Středozemního moře, jezdila na Krym a do lázní. Kupovala si šperky a kožichy, pila šampaňské. Navštěvovala divadlo a operu. Ve svém salonu přijímala hosty. V centru jejího zájmu se v prvním desetiletí 20. století ocitla stavba vily Barbo na Krymu. K té upnula většinu své pozornosti. Ani ne o deset let později se pustila se stejnou energií i do pražské vily na Baště sv. Tomáše. Nikdy si k ní však nevybudovala stejně niterný vztah jako k bílé budově s antikizujícími prvky u Černého moře.

Válka znamenala v životě manželů radikální změnu. Po roce vyčkávání mimo Prahu v Libštátě Kramáře zatkli a Naděžda se z ženy významného politika stala ženou vězně a posléze odsouzence. Její situaci komplikovalo i zabavení majetku a skutečnost, že její rodné Rusko stálo ve válce proti Rakousku-Uhersku. Válčné strádání, ztráta Barbo a neúspěšný rok 1919 způsobily, že manželé během velmi krátké doby značně tělesně sešli. Najednou byli staří. Doba, ve které se narodili, a do které svým naturelem patřili, skončila.

<sup>119</sup> ANM, KK, k. 4, č. 60, Naděžda Kramářovi, 30. 1. 1917.

<sup>120</sup> ANM, KK, k. 4, č. 60, Naděžda Kramářovi, 2. 5. 1917.

<sup>121</sup> ANM, KK, k. 4, č. 60, Naděžda Kramářovi, 26. 6. 1917.

<sup>122</sup> ŠETŘILOVÁ 1997, s. 46.

<sup>123</sup> ANM, KK, k. 3, č. 59, Kramář Naděždě, 7. 10. 1913.

<sup>124</sup> ANM, KK, k. 3, č. 59, Kramář Naděždě, b. d. (červenec 1917?).

<sup>125</sup> NEUDORFLOVÁ 2001, s. 19.

## Resümee

**Miroslava Vandrovcová**

**Goldene Zeiten für Nadjeshda Kramářová**

**Alltag der Ehefrau eines tschechischen Politikers**

Die ersten fünfzehn Jahre des vergangenen Jahrhunderts waren die erfolgreichsten im Leben des tschechischen Politikers Karel Kramář. Man könnte sagen, dass diese glückliche Zeit symbolisch gesehen mit der Hochzeit begann. Im Jahr 1900 heiratete Karel Kramář seine langjährige Partnerin Nadjeshda Nikolajewna Abrikosowa. Sie war eine auf ihre Weise herausragende und ungewöhnliche Frau. Und das im positiven, wie im negativen Sinne beider Eigenschaften.

Es kamen die Jahre der Anerkennung. Das waren goldene Zeiten in Nadjeshdas Leben, deshalb liegt die Fundgrube der Beiträge gerade im Zeitraum nach der Jahrhundertwende. Endlich war die Stellung Nadjeshdas an Kramářs Seite legalisiert. Ihr Mann baute eine erfolgreiche politische Karriere auf, wurde Parteivorsitzender sowie ein anerkannter und vor dem Krieg gewiss auch der bekannteste tschechische Politiker. Nadjeshda hatte an seiner Seite alles: einen anziehenden, kultivierten, gebildeten, ergebenen, erfolgreichen und vermögenden Mann. Der ermöglichte ihr finanzielle Unabhängigkeit. Nadjeshda war zwar auch eine vermögende Frau, ebenso wie Kramář war sie in der Textilindustrie unternehmerisch tätig (genauer gesagt, sie erbt von ihren Eltern Aktien einer Textilmanufaktur in Narwa), die Dividenden würden für ihren Lebensstil jedoch nicht ausreichen. Dank Kramářs konnte sie reisen, jedes Jahr den

Sommersitz am Mittelmeer besuchen, sie fuhr auf die Krim und zur Kur. Sie kaufte sich Schmuck und Pelze, trank Champagner. Besuchte Theater und Opern. In ihrem Salon empfing sie Gäste. Im ersten Jahrzehnt des 20. Jahrhunderts stand der Bau der Villa Barbo auf der Krim im Mittelpunkt ihres Interesses. Darauf war größtenteils ihre Aufmerksamkeit gerichtet. Keine zehn Jahre später stürzte sie sich mit gleicher Energie auf den Bau der Prager Villa auf der Thomas-Bastei. Zu der hatte sie jedoch niemals eine so enge Beziehung wie zu dem weißen Bau mit antikisierenden Elementen am Schwarzen Meer. Das Schicksal vergönnte dem Ehepaar keinen eigenen Nachkommen. Trotzdem lebten sie letztendlich sechsvierzig Jahre zusammen. Solange ihre Zusammengehörigkeit nicht nur absolut geistiger Natur war, konnte sie ohne die körperliche Nähe nicht auskommen.

Der Krieg veränderte das Leben beider radikal. Nach einem Jahr Abwarten außerhalb von Prag in Libštát wurde Kramář festgenommen und aus Nadjeshda, der Frau des bedeutenden Politikers wurde die Frau eines Gefangenen und später Verurteilten. Ihre Situation wurde noch durch den Einzug des Vermögens und die Tatsache kompliziert, dass ihr Heimatland Russland im Krieg gegen Österreich-Ungarn stand. Die Entbehrungen durch den Krieg, der Verlust von Barbo und das erfolglose Jahr 1919 hatten zur Folge, dass das Ehepaar innerhalb kurzer Zeit körperlich sichtbar verfiel. Auf einmal waren sie alt. Zu Ende war die Zeit, in der sie geboren waren und in die sie ihrem Naturell nach gehörten.

*Übersetzt von Marianne Horáková*

## Prameny a literatura

### Prameny:

- ANM, Bráf:** Archiv Národního muzea, fond: Albín Bráf.
- ANM, J. Čelakovský:** Archiv Národního muzea, fond: Jaromír Čelakovský.
- ANM, Hlaváč:** Archiv Národního muzea, fond: Bedřich Hlaváč.
- ANM, KK:** Archiv Národního muzea, fond: Karel Kramář.
- ANM, Klíma:** Archiv Národního muzea, fond: Vlastimil Klíma.
- ANM, MČR:** Archiv Národního muzea, fond: Marie Červinková-Riegrová.
- ANM, Rašín:** Archiv Národního muzea, fond: Alois Rašín.
- ANM, FLR:** Archiv Národního muzea, fond: František Ladislav Rieger.
- ANM, NSS:** Archiv Národního muzea, fond: Národní strana svobodomyšlná.
- AÚTGM, TGM:** Archiv Ústavu TGM, fond: Tomáš G. Masaryk.
- LA PNP, J. Čelakovský:** Literární archiv Památníku národního písemnictví, fond: Jaromír Čelakovský.
- LA PNP, E. Engel:** Literární archiv Památníku národního písemnictví, fond: Emanuel Engel.
- LA PNP, BVK:** Literární archiv Památníku národního písemnictví, fond: Božena Viková-Kunětická.
- LA PNP, Theer:** Literární archiv Památníku národního písemnictví, fond: Otakar Theer.
- LA PNP, Z. V. Tobolka:** Literární archiv Památníku národního písemnictví, fond: Zdeněk Václav Tobolka.
- LA PNP, Špindler:** Literární archiv Památníku národního písemnictví, fond: Ervín Špindler.
- NA, NVČ:** Národní archiv, fond: Národní výbor československý.
- NA, PMR/R:** Národní archiv, fond: Prezidium ministerské rady/Rakousko.
- NA, PMR:** Národní archiv, fond: Předsednictvo ministerské rady.
- SOKA Kroměříž, Skopalík:** Státní okresní archiv Kroměříž, fond: Jan Skopalík.
- VMV, Kramářova vila:** Vlastivědné muzeum Vysoké nad Jizerou, fond: Kramářova vila.

### Literatura:

- BENEŠ 1935:** Edvard Beneš, *Světová válka a naše revoluce*. Díl II. Praha 1935.
- BĚLOŠEVSKÁ – SLÁDEK 2003:** Ljubov Běloševská – Zdeněk Sládek (red.), *Karel Kramář. Studie a dokumenty k 65. výročí jeho úmrtí*. Praha 2003.
- BRUNNER – KOSELLECK – CONZE 1982:** Otto Brunner – Reinhart Koselleck – Werner Conze, *Geschichtliche Grundbegriffe. Historisches Lexikon zur politisch-sozialen Sprache in Deutschland*, sv. 3, Stuttgart 1982, s. 741–785.
- COHEN 2004:** Gary B. Cohen, Společnost, politický život a vláda v pozdně imperiálním Rakousku: zamyšlení nad novou syntézou. *Český časopis historický*, roč. 102 (Praha 2004), čís. 4, s. 745–765.
- ČECHUROVÁ 1999:** Jana Čechurová, Menšina v menšině – „Péče“ o Čechy v pohraničí. In: Jana Machačová – Jiří Matějček (eds.), *Národnostní menšiny a jejich sociální pozice ve střední Evropě*. Opava 1999, s. 143–151.
- ČECHUROVÁ 2007:** Jana Čechurová, Kramářova vila. In: Jana Čechurová – Dana Stehlíková – Miroslava Vandrovcová, *Karel a Naděžda Kramářovi doma*. Praha 2007, s. 115–132.
- ČECHUROVÁ – KUKLÍK 2006:** Jana Čechurová – Jan Kuklík, *Z historie Úřadu vlády České republiky 1918–1992*. Praha 2006.
- ČECHUROVÁ – STEHLÍKOVÁ – VANDROVCOVÁ 2007:** Jana Čechurová – Dana Stehlíková – Miroslava Vandrovcová, *Karel a Naděžda Kramářovi doma*. Praha 2007.
- ČERVINKA 1930:** Vincenc Červinka, *Karel Kramář. Jeho život a význam*. Praha 1930.
- ČESKÉ SLOVO 27. 5. 1937:** Karel Kramář mrtev. *České slovo*, roč. 29, čís. 109, ranní vydání (Praha 27. 5. 1937).
- DEJMEK 2001:** Jindřich Dejmek a kol., *Československo na pařížské mírové konferenci. Dokumenty československé zahraniční politiky*. A/2, díl 1, Praha 2001.
- DEJMEK 2006:** Jindřich Dejmek, *Edvard Beneš. Politická biografie českého diplomata*. Díl I. Praha 2006.
- DINGWALL – LEWIS 1983:** Robert Dingwall – Philip Lewis (eds.), *Sociology of Professions*. New York 1983.
- DLABOLA 1930:** Mr. [Josef] Dlabola, Několik obrázků. In: Bohumil Němec – Antonín Pimper – Václav Holeček (red.), *Sborník Dra Karla Kramáře k jeho 70. narozeninám*. Praha 1930, s. 96–97.
- DOUBEK 1999:** Vratislav Doubek, *T. G. Masaryk a česká slovanská politika 1882–1910*. Praha 1999.
- DOUBEK 2004:** Vratislav Doubek, *Česká politika a Rusko (1848–1914)*. Praha 2004.
- GALANDAUER 1988:** Jan Galandauer, *Vznik Československé republiky 1918*. Praha 1988.
- GRUBER 1922:** Josef Gruber (vyd.), *Albín Bráf, Paměti I*. Praha 1922.
- GRUCHALA 1997:** Janusz Gruchala, Karel Kramář a sprawy polskie 1918–1937. *Zeszyty historyczne*, roč. 40 (Warszawa 1997), s. 359–374.
- HARNA 2006:** Josef Harna, České státní právo a ústavní systém v programech českých politických stran na přelomu 19. a 20. století. In: Karel Malý – Ladislav Soukup (vyd.), *Vývoj české ústavnosti 1618–1918*. Praha 2006, s. 488–530.
- HARNA – ŠEBEK 2002:** Josef Harna – Jaroslav Šebek (vyd.), *Státní politika vůči německé menšině v období konsolidace politické moci v Československu 1918–1920. Edice pramenů*. Praha 2002.
- HEIDENHEIMER – FLORA 1987:** Arnold J. Heidenheimer – Peter Flora (eds.), *The Development of Welfare States in Europe and America*. New Brunswick 1987.
- HEUMOS 1979:** Peter Heumos, Die Entwicklung organisierter agrarischer Interessen in den böhmischen Ländern und in der ČSR. Zur Entstehung und Machtstellung der Agrarpartei 1873–1938. In: Karl Bosl (ed.), *Die Erste*

- Tschechoslowakische Republik als multinationaler Parteienstaat.* München – Wien 1979, s. 323–376.
- HEUMOS 1995:** Peter Heumos, Strukturální prvky první Československé republiky. Politicko-společenský systém, intermediární organizace a problém stability. *Soudobé dějiny*, roč. 2 (Praha 1995), čís. 2–3, s. 157–168.
- HOBZA 1927:** Ladislav Hobza (vyd.), *Bráňův památník vydaný k slavnosti odhalení pamětní desky na rodném domě Dra Albína Bráňa v Třebíči ve dnech 16.–18. září 1927 u příležitosti patnáctého výročí jeho úmrtí.* Třebíč 1927.
- HOCH 1938:** Karel Hoch (vyd.), *Karel Kramář, Paměti.* Praha 1938.
- HORÁČEK 1933:** Cyril Horáček, *Počátky českého hnutí dělnického.* Praha 1933.
- HORKÝ 1911:** Karel Horký, *Kramářova sonata.* Praha 1911.
- JANÁK 1970:** Jan Janák, *Příčiny vzniku předlitavské sociální správy.* Brno 1970.
- JESENSKÁ 1939:** Růžena Jesenská, Za ušlechtilou ženou, velikou vlastenkou. In: Vladimír Sís (red.), *Odkaz a pravda Dr. Karla Kramáře.* Praha 1939, s. 97–100.
- KÁBRT 1995:** Jan Kábrt – Jan Kábrt jr., *Lexikon medicum.* Praha 1995.
- KADLEC 1938:** Vladimír Kadlec, *Dr. Karel Kramář.* Praha 1938.
- KAMENICKÝ 1927:** J. Kamenický, Petr Kramář. (In memoriam otce dra Karla Kramáře). In: Antonín Vodseďálek (red.), *Z hor jsme. Sborník vydaný u příležitosti zbudování pamětní busty na rodném domě dra Karla Kramáře.* Praha 1927, s. 8–10.
- KLÁŠTĚRSKÝ 1936:** Antonín Klášterský, Z českých žalmů. Dr. K. Kramářovi. In: Vladimír Sís (red.), *Život – Dilo – Práce*, 1. díl. Praha 1936, s. 247.
- KLAUS 1949:** Karel Klaus, Karel Pawlík a jeho doba. Přednáška při stém výročí narozenin ve Spolku českých lékařů 7. března 1949. *Časopis lékařů českých*, roč. 88 (Praha 1949), čís. 11, s. 279–286.
- KLIMEK 1994:** Antonín Klimek a kol. (vyd.), *Dokumenty československé zahraniční politiky. Vznik Československa 1918.* Praha 1994.
- KLIMEK 1998a:** Antonín Klimek, *Boj o Hrad 2. Kdo po Masarykovi? (1926–1935).* Praha 1998.
- KLIMEK 1998b:** Antonín Klimek, *28. říjen.* Praha 1998.
- KLIMEK 2002:** Antonín Klimek, *Velké dějiny země Koruny české, XIV, (1929–1938).* Praha – Litomyšl 2002.
- KOKEŠOVÁ 2004:** Helena Kokešová, *Eduard Albert. Příspěvek k životopisu a edice korespondence.* Praha 2004.
- KOŘALKA 1990:** Jiří Kořalka, Tschechische bürgerliche Landtagsabgeordneten in Böhmen 1861–1913. In: Ernst Bruckmüller – Ulrich Döcker – Hannes Stekl – Peter Urbanitsch (eds.), *Bürgertum in der Habsburgermonarchie.* Wien – Köln 1990, s. 211–221.
- KOŘALKA 1996:** Jiří Kořalka: *Češi v habsburské říši a v Evropě 1815–1914.* Praha 1996.
- KRAMÁŘ 1886:** Karel Kramář, *Das Papiergeld in Oesterreich seit 1848.* Leipzig 1886.
- KRAMÁŘ 1896:** Karel Kramář, *České státní právo.* Praha 1896. [2. vyd. 1914]
- KRAMÁŘ 1909:** Karel Kramář, *Veřejný list panu tajnému radovi, prof. dru Adolfovi Wagnerovi v Berlíně.* Praha 1909.
- KRAMÁŘ 1929:** [Karel Kramář,] Dr. Karel Kramář o poměru Čechů k Němcům. *Národní listy*, roč. 69, čís. 43, příloha (Praha 12. 2. 1929), s. 9–10.
- KRAMÁŘ 1935:** Karel Kramář, *Řeči a projevy předsedy první vlády československé.* Praha 1935.
- KRAMÁŘ 1937:** *Dr. Karel Kramář o sobě.* Praha 1937. [vydání Kramářova rozhovoru pro Čsl. rozhlas v cyklu „Jak jsme začínali...“]
- KREJČOVÁ 1980:** Helena Krejčová, *Václav Tille (1867–1937). Literární pozůstalost.* [edice inventářů Literárního archivu Památníku národního písemnictví v Praze] Praha 1980.
- KROFTA 1930:** Kamil Krofta, *Politická postava Karla Kramáře.* Praha 1930.
- KUBŮ 2006:** Eduard Kubů, Wirtschaftsnationalismus in Parteiprogrammen der böhmischen Länder und der ersten Tschechoslowakischen Republik. In: Ágnes Pogány – Eduard Kubů – Jan Kofman, *Für eine nationale Wirtschaft. Ungarn, die Tschechoslowakei und Polen vom Ausgang des 19. Jahrhunderts bis zum Zweiten Weltkrieg.* Berlin 2006, s. 73–104.
- KUČERA 1995:** Martin Kučera, Fúze „realistů“ s mladočechy na konci roku 1890. *Český časopis historický*, roč. 93 (Praha 1995), s. 591–645.
- KUČERA 1997:** Martin Kučera, Příspěvek k výkladu vzájemného vztahu K. Kramáře a T. G. Masaryka. In: Jindřich Dejmek – Josef Hanzal (vyd.), *České země a Československo v Evropě XIX. a XX. století. Sborník prací k 65. narozeninám prof. dr. Roberta Kvačka.* Praha 1997, s. 127–152.
- KUČERA v tisku:** Martin Kučera (vyd. ), *Zdeněk Václav Tobolka, Můj deník z první světové války* (v tisku).
- KUKLÍK 2007:** Jan Kuklík, JUDr. Alfréd Meissner a jeho návrhy prozatímní ústavy v roce 1918. In: Ladislav Vojáček – Karel Schelle (red.), *Stát a právo v letech 1848–1918 ve středoevropském kontextu.* Bratislava 2007, s. 137–143.
- KVAČEK 2001:** Robert Kvaček, Ženy svých mužů. In: Marie L. Neudorfllová (red.), *Charlotta G. Masaryková. Sborník příspěvků z konference ke 150. výročí jejího narození, konané 10. listopadu 2000.* Praha 2001, s. 219–221.
- LAŠŤOVKA – LEDVINKA 1997:** Marek Lašťovka – Václav Ledvinka a kolektiv, *Pražský uličník. Encyklopedie názvů pražských veřejných prostranství.* 1. díl (A–N). Praha 1997.
- LEDERER 1912:** Eduard Lederer, *Dr. K. Kramář. Politická studie.* Tábor 1912.
- LEMBERG 1999:** Hans Lemberg, *Porozumění. Češi – Němci – východní Evropa 1848–1948.* Praha 1999.
- LENDEROVÁ 1999:** Milena Lenderová, *K hříchu i k modlitbě.* Praha 1999.
- LEONHARD 2003:** Jörn Leonhard, Semantische Deplatzierung und Entwertung – Deutsche Deutungen von „liberal“ und „Liberalismus“ nach 1850 im europäischen Vergleich. *Geschichte und Gesellschaft*, roč. 29 (Göttingen 2003), č. 1, s. 5–38.

- LOEWENSTEIN 1997:** Bedřich Loewenstein, Potíže liberalismu – dvanáct tezí. In: Jiří Pešek – Václav Ledvinka (red.), *Mezi liberalismem a totalitou. Komunální politika ve středoevropských zemích 1848–1948*. Praha 1997, s. 39–49.
- LUBOVE 1968:** Roy Lubove, *The Struggle for Social Security 1900–1935*. Cambridge 1968.
- LORENZOVÁ – PETRASOVÁ 1999:** Helena Lorenzová – Taťána Petrasová (vyd.), *Salony v české kultuře 19. století*. Praha 1999.
- LUFT 1988:** Robert Luft, „Politische Professoren“ in Böhmen 1861–1914. In: Hans Lemberg – Karel Litsch – Richard G. Plaschka – Györgi Ránki (eds.), *Bildungsgeschichte, Bevölkerungsgeschichte, Gesellschaftsgeschichte in den böhmischen Ländern und in Europa. Festschrift für Jan Havránek zum 60. Geburtstag*. München – Wien 1988, s. 286–306.
- LUKÁŠ 1992:** Václav Lukáš, *Vysoké nad Jizerou. Pohledy do minulosti daleké i nedávné*. Vysoké nad Jizerou 1992.
- LUSTIGOVÁ 2006:** Martina Lustigová, Předválečné rusofilství a slovanství Karla Kramáře. In: Zdeněk Hojda – Marta Ottová – Roman Prahel (red.), *Slovanství a česká kultura 19. století (Slavme slavně slávu Slavův slavných)*. Praha 2006, s. 56–70.
- MALÍŘ 1998:** Jiří Malíř, *Staročesi a mladočesi v Čechách, na Moravě a ve Slezsku*. Ostrava 1998.
- MÁM JEN KNIHY 2002:** *Mám jen knihy a skripta, cenná práce životní. 70 let Masarykova ústavu. Studie a dokumenty*. Praha 2002.
- MATOUŠEK 1925:** Josef Matoušek, *Jak čsl. národní demokracie uplatňovala svůj sociálně reformní program?* Praha 1925.
- MATOUŠEK 1930:** Josef Matoušek, Kramářova politická osobnost. In: Bohumil Němec – Antonín Pimper – Václav Holeček (red.), *Sborník Dra Karla Kramáře k jeho 70. narozeninám*. Praha 1930, s. 51–54.
- NAVRÁTIL 1931:** Michal Navrátil, *JUDr. Karel Kramář. Nástin jeho kulturní a politické činnosti*. Praha 1931.
- NEJEDLÝ 1920:** Zdeněk Nejedlý, *Dr. Kramář. Rozbor politického zjevu*. Praha 1920.
- NEUDORFLOVÁ 2001:** Marie L. Neudorflová, Výjimečnost vztahu mezi Charlottou a Tomášem Masarykovými. In: Marie L. Neudorflová (red.), *Charlotta G. Masaryková. Sborník příspěvků z konference ke 150. výročí jejího narození, konané 10. listopadu 2000*. Praha Praha 2001, s. 19–26.
- NOVÁ 2000:** Jana Nová, Karel Kramář – student a české střední školství druhé poloviny 19. století. *Časopis Národního muzea, řada historická*, roč. 169 (Praha 2000), čís. 1–2, s. 56–68.
- PANTENBURG 1996:** Isabel F. Pantenburg, *Im Schatten des Zweibundes: Probleme der österreichisch-ungarischen Bündnispolitik 1897–1908*. Wien – Köln – Weimar 1996.
- PEKAŘ 2004:** Radovan Pekař, Milostné listy Karla Kramáře Naděždě Nikolajevně Abrikosové, *Slovanský přehled*, roč. 90 (Praha 2004), čís. 1, s. 129–162.
- PENÍŽEK 1922:** Josef Penížek, *Zmých paměti 1878–1918. I*. Praha 1922.
- PERNES 2007:** Jiří Pernes, *O trůn a lásku. Dramatický život a tragická smrt Františka Ferdinanda d'Este*. Praha 2007.
- PEROUTKA 1991:** Ferdinand Peroutka, *Budování státu*. Díl 1. Praha 1991.
- POLITICKÁ ELITA 1998:** František Kolář a kol., *Politická elita meziválečného Československa 1918–1938. Kdo byl kdo za první republiky*. Praha 1998.
- PRVNÍ MIN. PŘEDSEDA 1938:** Milan Hodža – Rudolf Medek – Rudolf Fischer, *První ministerský předseda ČSR – Dr. Karel Kramář*. Praha 1938.
- RÁKOSNÍK 2004:** Jakub Rákosník, Cukr a bič kancléře Bismarcka. *Historický obzor*, roč. 15 (Praha 2004), čís. 5–6, s. 130–138.
- RAŠÍN 1994:** Ladislav Rašín (vyd.), *Paměti dr. Aloise Rašína*. Praha 1994.
- RITTER 1983:** Gerhard A. Ritter, *Sozialversicherung in Deutschland und England. Entstehung und Grundzüge im Vergleich*. München 1983.
- ŘEČ KRAMÁŘE 1911:** *Odpověď českosl. sociálním demokratům. Řeč Dra. Kramáře v Libni 21. května 1911*. Praha 1911.
- ŘEČ ŠKARDY s. d.:** *XXXVIII. valná schůze klubu Národní strany svobodomyšlné. Řeči Dra V. Škardy a Dra K. Kramáře*. S. 1., s. d.
- SEDLÁČEK 2007:** Pavel Sedláček, Rakouské úřednické stejnokroje v 19. století. In: Taťána Petrasová – Helena Lorenzová (vyd.), *Opomíjení a neoblíbení v české kultuře 19. století*. Praha 2007, s. 106–123.
- SERAPIONOVA 1995:** Jelena Pavlovna Serapionova, *Rossijskaja emigracija v Československé republice (20–30e gody)*. Moskva 1995.
- SERAPIONOVA 2001:** Jelena Pavlovna Serapionova, Hledání Kramářovy vily. *Slovanský přehled*, roč. 87 (Praha 2001), čís. 1, s. 125–128.
- SERAPIONOVA 2006:** Jelena Pavlovna Serapionova, *Karel Kramář i Rossija. 1890–1937 gody*. Moskva 2006.
- SHEEHAN 1983:** James J. Sheehan, *The German Liberalism in the Nineteenth Century*. Chicago – London 1983.
- SÍS 1919:** František Sís, *Politické poslání čs. národní demokracie*. Praha 1919.
- SÍS 1930:** Vladimír Sís, *Karel Kramář. Život a dílo*. Praha 1930.
- SÍS 1936:** Vladimír Sís (red.), *Dr. Karel Kramář. Život – Dílo – Práce*. 1. díl, Praha 1936.
- SÍS 1937:** Vladimír Sís (red.), *Dr. Karel Kramář. Život – Dílo – Práce*. 2. díl, Praha 1937.
- SÍSOVÁ 1920:** Miloslava Síssová, Život a dílo. In: V. Franěk (vyd.), *Dr. Karel Kramář – K šedesátým narozeninám*. Praha 1920, s. 60–83.
- SLÁDEK 1972:** Zdeněk Sládek, Karel Kramář a Rusko v roce 1919. In: *Slovanské historické studie*, sv. 9. Praha 1972, s. 145–197.
- SOUKENKA 1930:** Jan Soukenka, *Karel Kramář 1914–1918*. Praha 1930.
- SOUKUP 1928:** František Soukup, *28. říjen 1918*. Díl II. Praha 1928.
- STAŠEK 1927:** Antal Stašek, O mých stycích s drem Kramářem a s jeho rodinou. In: Antonín Vodsedálek (red.), *Z hor jsme. Sborník vydaný u příležitosti zbudování*

- pamětní busty na rodném domě dra Karla Kramáře.* Praha 1927, s. 50–56.
- STEHLÍKOVÁ 2007:** Dana Stehlíková, Pozůstalost. In: Jana Čechurová – Dana Stehlíková – Miroslava Vandrovcová, *Karel a Naděžda Kramářovi doma.* Praha 2007, s. 67–113.
- STŘÍBRNÝ 1938:** Jiří Stříbrný (vyd.), *Kramářův soud nad Benešem. Spor dr. Kramáře s ministrem zahraničních věcí dr. Ed. Benešem.* Praha 1938.
- SVOBODNÝ – HAVRÁNEK 1996:** Petr Svobodný – Jan Havránek (vyd.), *Profesionalizace akademických povolání v českých zemích v 19. a v první polovině 20. století.* Praha 1996.
- ŠANCE PRO KULTURU 1991:** vlk., Šance pro kulturu. *Svět v obrazech*, r. 1991, čís. 26 (Praha 20. 6. 1991).
- ŠETŘILOVÁ 1993:** Jana Šetřilová, Kramářova vila. *Dějiny a současnost*, roč. 15 (Praha 1993), čís. 3, s. 49–51.
- ŠETŘILOVÁ 1994a:** Jana Šetřilová, Karel Kramář. – Otec ruské emigrace. In: Václav Veber (vyd.), *Ruská a ukrajinská emigrace v ČSR v l. 1918–1945.* II, Praha 1994, s. 72–84.
- ŠETŘILOVÁ 1994b:** Jana Šetřilová, Druhý či první muž strany? Ke vztahu Aloise Rašina a Karla Kramáře. *Historický obzor*, roč. 5 (Praha 1994), s. 114–118.
- ŠETŘILOVÁ 1997:** Jana Šetřilová, *Alois Rašín, dramatický život českého politika.* Praha 1997.
- ŠKARDA 1897:** Václav Škarda, *Národní strana svobodomyslná a její program.* Praha 1897.
- ŠOLLE 1994:** Zdeněk Šolle (vyd.), *Masaryk a Beneš ve svých dopisech z doby pařížských mírových jednání v roce 1919.* Díl II. [edice Práce z dějin České akademie věd] Praha 1994.
- TOBOLKA 1911:** Zdeněk V[áclav] Tobolka (vyd.), *Josef Kaizl, Z mého života. II.* Praha 1911.
- TOBOLKA 1914:** Zdeněk V[áclav] Tobolka (vyd.), *Josef Kaizl, Z mého života. III/2.* Praha 1914.
- TOBOLKA 1917:** Zdeněk V[áclav] Tobolka (vyd.), *Proces dra Kramáře a jeho přátel. Sv. I/1 Obžalovací spis.* Praha 1917.
- TOBOLKA 1936:** Zdeněk V[áclav] Tobolka, *Politické dějiny československého národa od r. 1848 až do dnešní doby.* III. 1879–1914. Praha 1936.
- UDRŽAL 1937:** František Udržal, Poctivý strážce zájmu národa. In: Vladimír Sís (red.), *Dr. Karel Kramář. Život – Dílo – Práce.* 2. díl, Praha 1937, s. 180–182.
- UHLÍŘ 1979:** Dušan Uhlíř, *Anály ze Spálené ulice.* Praha 1979.
- URBAN 1995:** Otto Urban, Český liberalismus v 19. století. In: Milan Znoj – Jan Havránek – Martin Sekera, *Český liberalismus: Texty a osobnosti.* Praha 1995, s. 15–27.
- VANDROVCOVÁ 2006:** Miroslava Vandrovcová, Dědicové Karla Kramáře. *Časopis Národního muzea*, řada historická, roč. 175 (Praha 2006), čís. 3–4, s. 163–176.
- VANDROVCOVÁ 2007a:** Miroslava Vandrovcová, Život a vztah manželů Kramářových. In: Jana Čechurová – Dana Stehlíková – Miroslava Vandrovcová, *Karel a Naděžda Kramářovi doma.* Praha 2007, s. 33–66.
- VANDROVCOVÁ 2007b:** Miroslava Vandrovcová, Karel Kramář politik. In: Jana Čechurová – Dana Stehlíková – Miroslava Vandrovcová, *Karel a Naděžda Kramářovi doma.* Praha 2007, s. 9–32.
- VELEK 2000:** Luboš Velek, Emanuel Engel (1844–1907). Politický a sociální profil politického vůdce v 19. století. In: Pavel Marek (vyd.), *Osobnost v politické straně.* Olomouc 2000, s. 33–45.
- VELEK 2002:** Luboš Velek, Slovanství a rakušanství v české politice v 90. letech 19. století. Kramářova aféra. In: Václav Veber (vyd.), *150 let Slovanského sjezdu (1848). Historie a současnost.* Praha 2002, s. 144–170.
- VELEK 2003:** Luboš Velek, Česká kulturní politika versus racionalizace struktury státního vzdělávacího systému. Příklad tzv. Gautschových ordonancí z roku 1887. In: Harald Binder – Barbora Křivohlavá – Luboš Velek (vyd./eds.), *Místo národních jazyků ve výchově, školství a vědě v habsburské monarchii 1867–1918 / Position of National Languages in Education, Educational System and Science of the Habsburg Monarchy, 1867–1918.* Praha 2003, s. 589–628.
- VELEK 2004:** Luboš Velek, Politické vzdělávání a idea vysoké školy politické v Čechách. In: Kateřina Bláhová – Václav Petrbok (vyd.), *Vzdělávání a osvěta v české kultuře 19. století.* Praha 2004, s. 117–138.
- VELEK 2006:** Luboš Velek, Benešovský poslanec Emanuel Engel (1844–1907). Politický a sociální profil politického vůdce. In: Luboš Velek (vyd.), *Stopy dějin pod Blaníkem. Pocta Jiřině a Erichu Rennerovým od jejich kolegů, přátel a žáků.* České Budějovice 2006, s. 159–174.
- VELEK 2007:** Luboš Velek, Svatba pana Kramáře. Společenská konvence a diplomacie na přelomu 19. a 20. století. *Dějiny a současnost*, roč. 29 (Praha 2007), čís. 11, s. 32–36.
- VELEK – VELKOVÁ 2004:** Luboš Velek – Alice Velková (eds.), *Jaromír Čelakovský, Moje zápisky.* Praha 2004.
- VENCOVSKÝ 1992:** František Vencovský, *Karel Kramář. Život a dílo.* Praha 1992.
- VETTEROVÁ-BEČVÁŘOVÁ 1930:** Anna Vetterová-Bečvářová, Tribun lidu. In: Bohumil Němec – Antonín Pimper – Václav Holeček (red.), *Sborník Dra Karla Kramáře k jeho 70. narozeninám.* Praha 1930, s. 73–74.
- VOJTĚCH 1980:** Tomáš Vojtěch, *Mladočeši a boj o politickou moc v Čechách.* Praha 1980.
- WAGNER 1990:** Peter Wagner, *Soziologie der Moderne.* Frankfurt – New York 1990.
- WALDRON 1987:** Jeremy Waldron, Theoretical Foundations of Liberalism. *The Philosophical Quarterly*, roč. 37 (St. Andrews 1987), čís. 147, s. 127–150.
- WANK 1994:** Solomon Wank (ed.), *Aus dem Nachlass Aehrenthal. Briefe und Dokumente zur österreichisch-ungarischen Innen- und Aussenpolitik 1885–1912.* I–II. Graz 1994.
- WEBER 1929:** Max Weber, *Politika jako povolání.* Praha 1929.
- WINKLER 2002:** Martina Winkler, *Karel Kramář (1860–1937). Selbstbild, Fremdwahrnehmungen und Modernisierungsverständnis eines tschechischen Politikers.* München 2002.

- WINTERS 1970:** Stanley B. Winters, Kramář, Kaizl, and the Hegemony of the Young Czech Party, 1891–1901. In: Peter Brock – H. Gordon Skilling (edd.), *The Czech Renaissance of the nineteenth Century*. Toronto – Buffalo 1970, s. 282–314.
- WINTERS 1990:** Stanley B. Winters, T. G. Masaryk and Karel Kramář: Long Years of Friendship and Rivalry. In: Stanley B. Winters (ed.), *T. G. Masaryk (1850–1937). Volume 1. Thinker and Politician*. New York 1990, s. 153–190.
- WINTERS 2001a:** Stanley B. Winters, Obraz českého politika: Karel Kramář očima svých současníků před první světovou válkou. *Moderní dějiny*, roč. 9 (Praha 2001), s. 73–93.
- WINTERS 2001b:** Stanley B. Winters, Slavism of Karel Kramář at the Turn of the Twentieth Century. *Rossica. Studie z rusistiky, ukrajinistiky a bělorusistiky*, sv. 5–6 (Praha 2001), s. 3–7.
- WÖRTERBUCH 1911:** *Wörterbuch der Volkswirtschaft*. Sv. II. Jena 1911.
- ZNOJ 2003:** Milan Znoj, Masarykova kritika liberalismu a moderní doby. Několik poznámek k Masarykově politické filozofii. *Filozofický časopis*, roč. 51 (Praha 2003), čís. 1, s. 93–104.

## Obrázky

*Pozn.: všechny ilustrace kromě obrázku na s. 3 pocházejí z fondu Karla Kramáře v Archivu Národního muzea.*

### 1. strana obálky:

Karel Kramář na balkoně krymské vily s přáteli, fotografie, mezi lety 1910 a 1913, inv. č. 2981

### 3. strana:

Karel Kramář (27. 12. 1860, Vysoké nad Jizerou – 26. 5. 1937, Praha) na portrétu od Maxe Švabinského, Praha 1910, lavírovaná perokresba tuší na kartonu, celek 560 x 395 mm. NM, oddělení starších českých dějin, inv. čís. H2-157 740. Foto Jan Rendek.

### Obrázky v textu:

- Karel Kramář v dětském věku s otcem Petrem Kramářem, fotografie, Jan Zeman, Jesenný, kolem 1864, inv. č. 2967.
- Karel Kramář po návratu z vězení na terase své vily v Praze, fotografie 1917 (?), inv. č. 2993.
- Karel Kramář v pracovně pražské vily, fotografie, ČTK, 1937 (?), inv. č. 2995.
- Karel Kramář v dětském věku, fotografie Jan Zeman, Jesenný, kolem 1862, inv. č. 2967.
- Karel Kramář jako abiturient, fotografie, Hynek Fiedler, Praha, 1879, inv. č. 2971
- Karel Kramář v době studií na právnické fakultě, fotografie, Jan Tomáš, Praha, kol. r. 1882, inv. č. 2974.
- Karel Kramář v době studií v Paříži, fotografie, Eugen Pirou, Paříž, 1884, inv. č. 2974.
- Karel Kramář, fotografie, Jan Langhans, Praha, 1896, inv. č. 2974.
- Karel Kramář, fotografie, po 1900, inv. č. 2997.
- Karel Kramář, fotografie, Jan Langhans, Praha 1907, inv. č. 2974.
- Karel Kramář, fotografie, Fritz Luckhardt, Vídeň, kolem 1900, inv. č. 2974.
- Karel Kramář, kresba tužkou, věnování rusky, jméno nečitelné, kolem 1900, inv. č. 3063.
- Karel Kramář v Paříži, fotografie, Paříž, 1914 (?), inv. č. 2994.
- Karel Kramář před pražskou vilou, fotografie, 1918, inv. č. 2993.
- Karel Kramář v Paříži, fotografie, Harris & Ewing, Washington, 1919, inv. č. 2994.
- Ústavně-právní výbor Revolučního národního shromáždění, fotografie, Jan Langhans, Praha, 1920, inv. č. 3011.
- Karel Kramář, fotografie, František Drtikol, 1923, inv. č. 2974.
- Karel Kramář, fotografie portrétu Otto Peterse z roku 1931 (nyní ve sbírkách NM, inv. č. H2-54 369), Jan Štenc, Praha, inv. č. 2974.
- Karel Kramář hovoří do rozhlasu, fotografie, Vilém Ströminger, 20. léta 20. století, inv. č. 2995.
- Karel Kramář při procházce před rozestavěnou vilou ve Vysokém nad Jizerou, fotografie, 1929 (?), inv. č. 2992.
- Dokončování krby ve vysoké vile (Jan Beneš?), fotografie, 1930 (?), inv. č. 3052.
- Účet od firmy Prastav za krby ze slovenského onyxu pro vilu ve Vysokém, 1930, inv. č. 2907.
- Vila ve Vysokém nad Jizerou po dokončení, fotografie, po roce 1930, inv. č. 3052.
- Naděžda Nikolajevna Abrikosovová, rozená Chludovová, fotografie, R. Guler, Svatý Mořic, kolem 1895, inv. č. 2976.
- Karel Kramář, fotografie, R. Lechner, Vídeň, kolem 1900, inv. č. 2974.
- Marie Kramářová, rozená Vodsed'álková, matka Karla Kramáře, fotografie ze starší desky, P. R. Bičičtě, Hořice – poboční závody Nový Bydžov a Semily, 1907, inv. č. 2965.
- Barbo, původní domek, pohlednice datována 1906 (v té době již domek nestál), inv. č. 57.
- Přátelé manželů Kramářových na Barbo (Božena Grošová?, Karel Groš, Naděžda Nikolajevna Kramářová, Karel Kramář, dva neznámí muži, Arnošt Dvořák), fotografie, Jan Schumpeter, Praha, 1910, inv. č. 2981.
- Manželé Kramářovi při procházce s přáteli na břehu Černého moře (neznámý manželský pár, Karel Kramář, Karel Pawlik, Naděžda Nikolajevna Kramářová, Václav Tille), inv. č. 3053.
- Manželé Kramářovi při procházce s přáteli parkem u vily Barbo (Dina Maštálková?, Naděžda Nikolajevna Kramářová, Karel Kramář, Karel Pawlik, Julie Tilleová?), 1913, inv. č. 2981.
- Budova vídeňského parlamentu, pohlednice 1909, inv. č. 1665.
- Pomník císaře Františka na nábřeží v Praze, za ním domy v Divadelní ulici, kam se Kramářovi vzápětí nastěhovali, pohlednice, 1909, inv. č. 1665.
- Manželé Kramářovi na návštěvě v rodině poslance Maštálky (sedící: Leopoldina Maštálková?, Naděžda Nikolajevna Kramářová, neznámá žena, stojící: Maš-

- tálka?, unbekannter Mann, Karel Kramář, Jindřich Gustav Maštálka), Fotografie, 1907, Inv. Nr. 2984.
34. Parcela stavby Kramářovy pražské vily na Baště (Václav Tille, Arnošt Dvořák), Fotografie, 1911, Inv. Nr. 3056.
35. Manželé Kramářovi na Vsesokolském sletu 29. 6. 1912, Fotografie, 1912, Inv. Nr. 3019.

## Abbildungen

*Anm.: alle Illustrationen außer der Abbildung auf Seite 3 stammen aus dem Karel-Kramář-Fonds im Archiv des Nationalmuseums.*

1. Seite des Umschlags:  
Karel Kramář mit Freunden auf dem Balkon der Villa auf der Krim, zwischen 1910 und 1913, Inv. Nr. 2981.
3. Seite:  
Karel Kramář (27. 12. 1860, Vysoké nad Jizerou – 26. 5. 1937, Prag) auf einem Porträt von Max Švabinský, Prag 1910, lavierte Federzeichnung Tusche auf Karton, das Ganze 560 x 395 mm. Nationalmuseum (NM), Abteilung der älteren böhmischen Geschichte, Inv. Nr. H2-157 740. Foto Jan Rendek.

### Abbildungen im Text:

1. Karel Kramář im Kindesalter mit seinem Vater Petr Kramář, Fotografie, Jan Zeman, Jesenný, um 1864, Inv. Nr. 2967.
2. Karel Kramář nach der Rückkehr aus dem Gefängnis auf der Terrasse seiner Villa in Prag, Fotografie 1917 (?), Inv. Nr. 2993.
3. Karel Kramář im Arbeitszimmer der Prager Villa, Fotografie, ČTK, 1937 (?), Inv. Nr. 2995.
4. Karel Kramář im Kindesalter, Fotografie Jan Zeman, Jesenný, um 1862, Inv. Nr. 2967.
5. Karel Kramář als Abiturient, Fotografie, Hynek Fiedler, Prag, 1879, Inv. Nr. 2971
6. Karel Kramář während seines Jurastudiums, Fotografie, Jan Tomáš, Prag, um 1882, Inv. Nr. 2974.
7. Karel Kramář während seines Studiums in Paris, Fotografie, Eugen Pirou, Paris, 1884, Inv. Nr. 2974.
8. Karel Kramář, Fotografie, Jan Langhans, Prag, 1896, Inv. Nr. 2974.
9. Karel Kramář, Fotografie, nach 1900, Inv. Nr. 2997.
10. Karel Kramář, Fotografie, Jan Langhans, Prag 1907, Inv. Nr. 2974.
11. Karel Kramář, Fotografie, Fritz Luckhardt, Wien, um 1900, Inv. Nr. 2974.
12. Karel Kramář, Tuschezeichnung, russische Widmung, Name unlesbar, um 1900, Inv. Nr. 3063.
13. Karel Kramář in Paris, Fotografie, Paris, 1914 (?), Inv. Nr. 2994.
14. Karel Kramář vor seiner Prager Villa, Fotografie, 1918, Inv. Nr. 2993.
15. Karel Kramář in Paris, Fotografie, Harris & Ewing, Washington, 1919, Inv. Nr. 2994.
16. Verfassungsrechtlicher Ausschuss der Revolutionären Volksversammlung, Fotografie, Jan Langhans, Prag, 1920, Inv. Nr. 3011.
17. Karel Kramář, Fotografie, František Drtikol, 1923, Inv. Nr. 2974.
18. Karel Kramář, Fotografie des Porträts von Otto Peters aus dem Jahr 1931 (heute in den Sammlungen des NM, Inv. Nr. H2-54 369), Jan Štenc, Prag, Inv. Nr. 2974.
19. Karel Kramář spricht im Rundfunk, Fotografie, Vilém Ströminger, 20er Jahre des 20. Jahrhunderts, Inv. Nr. 2995.
20. Karel Kramář beim Spaziergang vor seiner im Bau befindlichen Villa in Vysoké nad Jizerou, Fotografie, 1929 (?), Inv. Nr. 2992.
21. Beendigung des Kamins in der Villa in Vysoké (Jan Beneš?), Fotografie, 1930 (?), Inv. Nr. 3052.
22. Rechnung von der Firma Prastav für den Kamin aus slowakischem Onyx für die Villa in Vysoké, 1930, Inv. Nr. 2907.
23. Die Villa in Vysoké nad Jizerou nach Fertigstellung, Fotografie, nach 1930, Inv. Nr. 3052.
24. Nadjeshda Nikolajewna Abrikosowa, geborene Chludowa, Fotografie, R. Guler, St. Moritz, um 1895, Inv. Nr. 2976.
25. Karel Kramář, Fotografie, R. Lechner, Wien, um 1900, Inv. Nr. 2974.
26. Marie Kramářová, geborene Vodsed'álková, Karel Kramářs Mutter, Fotografie von einer älteren Platte, P. R. Bičíště, Hořice – Zweigbetriebe Nový Bydžov und Semily, 1907, Inv. Nr. 2965.
27. Barbo, das ursprüngliche Haus, Ansichtskarte datiert 1906 (zu der Zeit stand das Haus noch nicht), Inv. Nr. 57.
28. Freunde des Ehepaars Kramář in der Barbo-Villa (Božena Grošová?, Karel Groš, Nadjeshda Nikolajewna Kramářová, Karel Kramář, zwei unbekannte Männer, Arnošt Dvořák), Fotografie, Jan Schumpeter, Prag, 1910, Inv. Nr. 2981.
29. Das Ehepaar Kramář beim Spaziergang mit Freunden am Ufer des Schwarzen Meers (unbekanntes Ehepaar, Karel Kramář, Karel Pawlik, Nadjeshda Nikolajewna Kramářová, Václav Tille), Inv. Nr. 3053.
30. Das Ehepaar Kramář beim Spaziergang mit Freunden durch den Park bei der Barbo-Villa (Dina Maštálková?, Nadjeshda Nikolajewna Kramářová, Karel Kramář, Karel Pawlik, Julie Tilleová?), 1913, Inv. Nr. 2981.
31. Wiener Parlamentsgebäude, Ansichtskarte 1909, Inv. Nr. 1665.
32. Das Kaiser-Franz-Denkmal am Ufer in Prag, dahinter Häuser in der Divadelní Straße, wohin die Kramářs dann umgezogen sind, Ansichtskarte, 1909, Inv. Nr. 1665.
33. Das Ehepaar Kramář zu Besuch bei der Familie des Abgeordneten Maštálka (sitzend: Leopoldina Maštálková?, Nadjeshda Nikolajewna Kramářová, unbekannte Frau, stehend: Maštálka?, unbekannter Mann, Karel Kramář, Jindřich Gustav Maštálka), Fotografie, 1907, Inv. Nr. 2984.
34. Baugrundstück für die Kramář-Villa auf der Bastei (Václav Tille, Arnošt Dvořák), Fotografie, 1911, Inv. Nr. 3056.
35. Das Ehepaar Kramář beim Sokol-Turnfest am 29. 6. 1912, Fotografie, 1912, Inv. Nr. 3019.