



Vývoj správy a organizace Národního muzea v letech 1891–1914¹

IVETA ROSOLOVÁ

ABSTRACT: Development of the administration and organization of the National Museum in 1891–1914

The aim of this paper, which comes primarily from the material of the Archives of the National Museum, is to chart the development of management and internal organization of the National Museum between 1891 and 1914. After moving to the new building, whose construction and operations were funded from provincial funds, there was a change in the proportion from originally a private company to the provincial administration. Closely related was development of the National Museum operation financing and at the same time there were changes in the internal organizational structure. Departments were reorganized or the new ones were created, personnel changes, new instructions for staff, adjustment of the wages and pensions, a new function of the collection auditors, an advisory body were newly Commissions, etc. The paper also marginally follows the relationship between National Museum of the Czech Academy of Franz Josef for science, art and rhetoric and provincial archives, particularly in relation to the co-existence in one building. The paper does not attend to the development of the bodies which operate within a limited period at the National Museum (archaeological, natural, ecclesiastical, Matice Česká, etc.).

KEY WORDS: National Museum – Development of the administration – Organizational structure – Personnel changes – The instructions for staff – Finance

CONTACTS: Mgr. Iveta Rosolová, Filozoficko-přírodovědecká fakulta v Opavě, Slezská univerzita v Opavě, e-mail: ivetafurstova@seznam.cz

Cílem příspěvku, který vychází především z materiálu Archivu Národního muzea, je zmapovat vývoj správy a vnitřní organizace Národního muzea v letech 1891 až 1914, to jest v období od přestěhování do nové budovy na Václavském náměstí do 1. světové války. S přestěhováním Národního muzea do nové budovy, jejíž stavba a následný provoz byl financován ze zemských prostředků, došlo ke změně v poměru původně soukromé společnosti k zemské správě. S tím úzce souvisel vývoj finančního zabezpečení fungování Národního muzea a současně postupně docházelo ke změnám ve vnitřní organizační struktuře. Reorganizovala se či vznikla nová oddělení, průběžně docházelo k personálním změnám, zakotvení závazných postupů v instrukcích pro personál, úpravě mezd a penzí, nově byla zřízena funkce revizorů sbírek, jako poradní orgán se scházely nejrůznější komise atd. Příspěvek okrajově sleduje rovněž vztah Národního muzea k České akademii Františka Josefa pro vědy, umění a slovesnost a k Archivu země České, zvláště v souvislosti se společným

¹ Tato studie byla zpracována v rámci projektu SGS/12/2013 „Vývoj správy a vnitřní organizace Národního muzea v letech 1891–1914“ na Slezské univerzitě v Opavě.

soužitím v muzejní budově. Příspěvek se nevěnuje vývoji sborů, které fungovaly ve vymezeném období při Národním muzeu (archeologického, přírodovědeckého, církevního, Matici České, apod.).

Prameny k vývoji muzejní správy v letech 1891 až 1914 jsou uloženy v Archivu Národního muzea v muzejní registratuře v kartonech 36–80. Základní informace se nacházejí v protokolech ze schůzí správního výboru, z valných shromáždění, ze schůzí speciálních komisí, dále v interních instrukcích a směrnicích (rukopisy i tištěné dokumenty). Dále byla neopomenutelným zdrojem korespondence se zemskou správou a orgány státní správy. V letech 1890–1896 byly texty jednatelských zpráv uveřejňovány v Časopise Musea království Českého. Pak už vycházely samostatně jako Zprávy o Museu království Českého, které jsou z let 1901–1913 dostupné v Knihovně Národního muzea. V odborné literatuře není vývoj muzejní správy ve vymezeném období detailněji zpracován. Stručně jsou některé významné momenty zmíněny v souhrnné stati Aleše Chalupy ve výročním sborníku 150 let Národního muzea.² Základní informace jsou k dispozici v souhrnných monografiích Karla Sklenáře a podrobněji se vývoji věnuje také publikace Františka Kopa.³ V předchozím období, v letech 1842 až 1892, přehledně popsala vývoj muzejní správy odborná studie Ivany Bláhové v Časopise Národního muzea, na kterou si tento příspěvek dovoluje volně navázat.⁴

V příspěvku bude pro stručnost a lepší orientaci uváděno Národní muzeum jako „Muzeum“ a Společnost Národního muzea s velkým písmenem jako „Společnost“.⁵ Důvodem je to, že Národní muzeum změnilo od svého založení několikrát svůj název,⁶ který byl ve sledovaném období „Muzeum království Českého“, a neodpovídá názvu dnešnímu, což by mohlo být matoucí. Hlavním účelem Společnosti byl výkon správy Muzea v odborných i provozních otázkách. Společnost byla vlastně prvním muzejním spolkem v Čechách, jejímž základním vnitřním předpisem byly stanovy, ve kterých byl zakotven název, smysl a poslání Společnosti, podmínky členství, orgány Společnosti, rámcově rozdělení a obsah sbírek atd. V 2. pol. 19. století bez takového správce se schválenými stanovami nemohla existovat žádná organizace.⁷ Zásadní změny ve vývoji správy Muzea se proto vždy promítly právě ve stanovách, proto o jejich obsahu uvedu nejprve několik stručných informací.

Nejvyšším orgánem Společnosti bylo valné shromáždění, kde měli právo zasedat všichni členové společnosti. Scházelo se obvykle jednou ročně, ale bylo-li třeba řešit něco neodkladného, bylo svoláno i mimořádně. Na zasedání se projednávala aktuální témata, činila se strategická rozhodnutí, probíhaly volby funkcionářů a hlasovalo se o změnách stanov. K platnému schválení změny ve stanovách bylo zapotřebí 2/3 hlasů přítomných členů.⁸ V roce 1885 byl tento odstavec doplněn větou: „*Změna v stanovách Musea státi se může jenom se svolením zemského sněmu království Českého.*“, což i po dalších změnách stanov,

2 Aleš CHALUPA, *Vývoj správy a organizace Národního muzea*; in: Miroslav BURIAN – Jiří ŠPĚT, 150 let Národního muzea. Praha 1968, s. 55–66.

3 Karel SKLENÁŘ, *Obraz vlasti. Příběh Národního muzea*, Praha 2001, s. 424; TÝŽ, *Společnost Národního muzea*, Praha 2007; František KOP, *Národní muzeum, památník našeho kulturního obrození*, Praha 1941.

4 Ivana BLÁHOVÁ, *Vývoj muzejní správy v letech 1842–1892*, ČNM – H, 1968–1970, roč. 137–139, s. 39–49.

5 Společnost Národního muzea (SNM) dodnes existuje, viz <http://www.nm.cz/snm/>.

6 V době svého vzniku neslo název „Vlastenecké museum v Čechách“. V roce 1847 se František Palacký zasadil o přejmenování na „České museum“ a roku 1854 bylo jméno změněno na „Museum Království českého“, které platilo i ve sledovaném období.

7 Zákon 134/1867 ze dne 15. listopadu 1867 o práve spolčovacím.

8 ANM, RNM, kart. 33. Statuty Musea království Českého (změněné v mimořádném valném shromáždění 3. ledna 1885).

kteří proběhly ještě v letech 1899 a 1913, zůstalo zachováno.

O provozní, personální a finanční hospodaření Muzea se staral správní výbor, jehož členové byli voleni valným shromážděním. Správní výbor určoval termín konání valného shromáždění, připravoval podrobnou zprávu o aktuálním stavu společnosti, posléze připravoval výroční zprávu, která byla předem rozesílána členům Společnosti. Předkládal návrhy změn stanov, navrhoval znění pravidel, instrukcí a jednacích řádů a rozhodoval o jmenování nebo propuštění zaměstnanců. Zřizoval vědecké sbory nebo zvláštní odbory a komise, do nichž jmenoval členy.⁹ Ke schválení projednávaného tématu byla potřeba většina hlasů přítomných členů, přičemž zasedání správního výboru bylo platné přítomností tří členů. Z každého zasedání správního výboru byl pořizován protokol.

Správní výbor se scházel pravidelně zhruba ve dvouměsíčních intervalech za přítomnosti prezidenta, který obvykle předsedal, viceprezidenta a ve valném shromáždění zvolených členů, jejichž počet určovaly platné stanovy v § 3, který byl ve sledovaném období změněn. Od 60. let 19. století do roku 1880 zasedalo ve správním výboru 12 členů, kteří byli voleni na valném shromáždění Společnosti z jejího středu. V roce 1880 získal zemský sněm ve správním výboru Muzea navíc jednoho zástupce výměnou za zvýšení roční dotace na 10 000 zl.¹⁰ Zemský sněm si zajistil lepší kontrolu ve vedení Muzea a celkový počet členů správního výboru se tímto zvýšil na třináct. Již roku 1885 se počet zástupců zemského sněmu rozšířil na šest v souvislosti s financováním stavby nové muzejní budovy. „*Výbor skládá se a) ze šesti oudů od zastupitelstva zemského království Českého vyslaných a b) z dvanácti oudů volených od společnosti*“.¹¹ Celkem měl po této změně správní výbor již 18 členů.

Roku 1899 se podařilo Muzeu získat státní dotaci, což znamenalo další změnu § 3 stanov, a do správního výboru přibyli ještě dva členové volení vládou: „*Výbor skládá se a) ze šesti oudů od zastupitelstva zemského království Českého vyslaných a b) z dvanácti oudů volených od společnosti. Vládě vyhrazuje se právo, aby, dostává-li se společnosti subvence státní, vyslala do výboru dva zástupce, čímž počet oudů výboru zvýší se o dva. Zástupcové vlády požívají stejných práv jako každý jiný oud výboru. Trvání jejich funkce neřídí se § 12 těchto stanov, nýbrž trvá ona tak dlouho, pokud nebyli od vlády odvoláni a pokud společnost státní subvence požívá.*“¹² Při další změně stanov v roce 1913 nedošlo v tomto odstavci k žádné významnější změně a od konce 90. let 19. století měl správní výbor Muzea celkem 20 členů. Zemské zastupitelstvo zde mělo 30% podíl a vládní orgány 10% podíl na správě Muzea. V té době již nešlo o úplně soukromou společnost, ale ani o plně zemskou či státní instituci, což bylo často příčinou mnohých problémů.

Správní výbor spravoval finance Muzea a nakládal s nimi s výjimkou jistiny, se kterou se nemělo hýbat, ani „*společnost ve dluhy zavazovati*“.¹³ Usnesení o důležitých finančních záležitostech bylo platné pouze tehdy, účastnila-li se hlasování nadpoloviční většina členů správního výboru, který informoval o stavu financí valné shromáždění. Výsledek jmění Společnosti se měl zveřejnit v nejbližším svazku muzejního časopisu a ve vládních novinách.¹³ V roce 1885 došlo k zakotvení úpravy nejen právního vztahu, ale také k úpravě

9 Sbory jsou považovány za trvalé, odbory jen na kratší čas a pro určitá jednání Společnosti.

10 ANM, RNM, karton 33. Protokol o mimořádném valném shromáždění z 3. 1. 1885. V § 3 bylo původně uvedeno, že výbor: „*skládá se a) z jednoho zástupce zemského výboru, b) z 12 členů od společnosti volených.*“

11 Tamtéž.

12 ANM, RNM, karton 51, 55. Statuty Muzea království Českého, změněné v mimořádném valném shromáždění dne 3. 1. 1885 a v řádných valných shromážděních z 24. 2 1898 a z 25. 2 1899, s. 4.

13 Roku 1885 byla zahrnuta do § 9 stanov povinnost správního výboru předkládat zemskému výboru každý rok účetní závěrky, což zůstalo zachováno i při následujících změnách stanov.

finančního vztahu Muzea k zemským orgánům. Proto v § 18 najdeme důležité ustanovení, že „správnímu výboru náleží též o roční dotaci a po případě o mimořádnou subvenci v čas prostřednictvím výboru zemského činiti podání k zastupitelstvu zemskému“.¹⁴ Správní výbor Muzea každoročně předkládal zemskému výboru ke schválení návrh rozpočtu na další rok a žádal o potřebnou částku zemské dotace. Pravděpodobně z důvodů neustálého zvyšování požadovaných finančních prostředků ze strany Společnosti, zavedl zemský sněm od roku 1898 roční fixaci zemské dotace. Interní finanční kontrolu zajišťovali tři revizoři účtů, kteří byli každoročně voleni valným shromážděním ze členů Společnosti a kteří neměli žádný podíl na správě. Své výtky následně předkládali správnímu výboru.

Jedním z členů správního výboru byl jednatel, který vedl běžnou agendu, se kterou mu pomáhal sekretář, později tajemník.¹⁵ Sekretář vedl podací protokol, kde byly zachyceny všechny došlé spisy, které předkládal k projednání v nejbližší schůzi správního výboru. Vedl seznamy členů a jejich příspěvků, zapisoval protokol z jednání správního výboru i valného shromáždění, s jednatelem vyřizoval a prováděl všechna usnesení. Sekretářem byl od roku 1876 Jan M. Černý.¹⁶ Usnesení správního výboru prováděl jednatel společně s prezidentem.

V čele společnosti stál prezident, který byl volen na 6 let, a stejná osoba mohla být zvolena znovu. Prezidenta v jeho funkci zastupoval viceprezident (např. v době jeho nemoci nebo nepřítomnosti v Praze), který měl rovněž práva a povinnosti člena správního výboru. Výsledek volby prezidenta a viceprezidenta se předkládal císaři ke schválení. V letech 1890–1909 byl prezidentem Jan hrabě Harrach, který byl zvolen na valném shromáždění 16. března 1890.¹⁷ Jeho předchůdce Karel kníže Schwarzenberg, který stál v čele muzejní společnosti 20 let, nejprve jako viceprezident a pak jako prezident, na tuto funkci v lednu 1890 rezignoval.¹⁸ Důvodem byl jeho nesouhlas s rozhodnutím zemského výboru o umístění pamětní desky se jménem mistra Jana Husa na novou muzejní budovu. Do funkce místoprezidenta byl na valném shromáždění 10. února 1889 zvolen V. V. Tomek.¹⁹

O faktickou správu financí se staral pokladník, který vedl účetní evidenci dle pokynů prezidenta a jednatele. V této funkci se stalo pravidlem, že funkci pokladníka zastával vlastní zaměstnanec a účetní prezidenta.²⁰ Byli to tedy externí zaměstnanci, kteří dostávali za svou činnost roční odměnu. Tento stav trval do roku 1910, kdy přešla tato funkce na ústředního pokladníka Zemské rady pro království České. Po rezignaci Karla knížete Schwarzenberga skončil ve funkci pokladníka i jeho účetní rada Dominik Mach, který se o účty Muzea staral 30 let, a nahradil jej zaměstnanec nového prezidenta Alois Bureš.²¹

Na valném shromáždění 16. března 1890 byl kromě změny prezidenta oznámen také stav správního výboru, kde zemský sněm obnovil po nových sněmovních volbách své zástupce.

14 ANM, RNM, kart. 33, Statuty Musea království Českého (změněné v mimořádném valném shromáždění 3. 1. 1885).

15 Funkce placeného sekretáře byla vytvořena v roce 1851 a je zakotvena i ve stanovách v § 16. Jednatel i sekretář museli dobře ovládat češtinu i němčinu.

16 J. M. Černý v roce 1893 těžce onemocněl a musel jej krátkodobě zastupovat skriptor Jan Lego. ANM, RNM, kart. 33. Protokol ze schůze správního výboru, 20. 2. 1893.

17 Potvrzen nejvyšším rozhodnutím císaře 3. 5. 1890.

18 ANM, RNM, kart. 36, dopis K. Schwarzenberga z 3. 1. 1890, protokol schůze správního výboru z 20. 1. 1890 a dopis správ. výboru K. Schwarzenbergovi z 25. 1. 1890. ČMKČ, 1890, s. 3.

19 Zvolen 52 hlasy z 56 odevzdaných. ANM, RNM, kart. 35. Protokol z valného shromáždění z 20. 1. 1890.

20 Od r. 1846, kdy se prezidentem stal Josef Matyáš hrabě Thun-Hohenstein. A. CHALUPA, *Vývoj*, s. 57.

21 ČMKČ, Přednesení jednatele ve valném shromáždění, 1891, roč. LXV. s. 352–353.

Z kurie velkostatkářské zvolil do něj opět JUDr. Štěpána Bergera²² a svobodného pána Jana Dobřenského,²³ z kurie městské pražského lékárníka Josefa Dittricha a profesora teologie Lva Schneedorfa, z kurie venkovské nově JUDr. Jaromíra Čelakovského²⁴ a MVDr. Jaroslava Hlavu.²⁵ Z členů Společnosti byly zástupci správního výboru J. Emler (jednatel), V. Náprstek, B. Jiruš, K. Tieftrunk, Fr. L. Rieger, K. Kořistka, hr. Z. Kolovrat, JUDr. V. Lažanský, K. Borový, J. Hlávka, JUDr. T. Černý, F. J. Studnička. První valné shromáždění Společnosti se konalo v nové muzejní budově z důvodů stěhování a otevření Muzea až 15. prosince 1891.²⁶ „*Toto přeložení valných schůzí opět do místností našeho Musea můžeme právem pokládati za znamení a počátek nové a nadějně doby v životě našeho ústavu*“, pronesl na úvod jednatel Emler a připomněl, že valné shromáždění zasedlo ve vlastní muzejní budově po dlouhých 20 letech.²⁷

Rok 1892 byl plný zásadních okamžiků, jež si vyžádaly zvýšenou aktivitu správního výboru, který se sešel v tomto roce celkem desetkrát, z toho třikrát mimořádně. V únoru jednal správní výbor mimořádně o návrhu smlouvy, kterou zaslal zemský výbor. Smlouva podepsaná 30. března 1892 stvrzovala převod celého stavebního pozemku, který věnovalo Muzeu hl. město Praha, do zemského vlastnictví, za což Muzeum získalo právo užívat po dobu trvání Společnosti vymezené prostory v nové muzejní budově.²⁸ Poté se také správní výbor již scházel pravidelně v zasedací síni nové budovy Muzea, poprvé 5. dubna 1892, kde také prezident Harrach informoval o podpisu smlouvy se zemským výborem. Stará muzejní budova byla zemskému výboru odevzdána v lednu 1893 a tamní domovník František Wildner odešel po 46 letech služby do důchodu.

22 JUDr. Emanuel Štěpán Berger (1844–1897) byl od r. 1883 poslanec zemského sněmu, dále konzervátor prehistorické sekce památkové péče pro okresy mezi Chomutovem, Rakovníkem a Šluknovem. Spoluzakladatel a člen vedení Městského muzea v Praze. Archeologicky začínal na Berounsku. Po objevu keltského oppida u Stradonic v r. 1877 vytvořil nejvýznamnější sbírku této lokality. Další sbírku měl i ze Šárky u Prahy, kde dal prokopat jeden hrob u Únětic. V r. 1890 jmenován inspektorem archeologických sbírek. Téhož roku prosadil konzervaci železných předmětů. Po jeho smrti byla sbírka zakoupena a předána do správy Národního muzea. Karel SKLENÁŘ – Zuzana SKLENÁŘOVÁ, *Biografický slovník českých, moravských a slezských archeologů a jejich spolupracovníků z příbuzných oborů*, Praha 2005, s. 74.

23 Jan Josef Dobřenský (1870–1947) studoval práva a věnoval se politice. Jeho vychovatelem byl Cyril Purkyně, vnuk slavného českého vědce. Dobřenský byl členem městského zastupitelstva v Chotěboři a náměstkem starosty okresu, zemským poslancem 1903–1913. Od roku 1906–1907 také poslancem na říšské radě. V roce 1919 převzal po otci velkostatek Chotěboř, kde 1947 zemřel. Jiří VOZAR, *Velkostatek Chotěboř 1650–1949*, inventář, Zámorsk 2011, s. 7. Dostupné z: http://vychodoceskearchivy.cz/zamorsk/files/2013/10/8835-8836_Velkostatek-Chot%C4%9Bbo%C5%99-1650-1949_NAD_337.pdf (10. 11. 2013).

24 Jaromír Čelakovský (1846–1914) byl český právní historik a mladočeský politik. Více viz Kamil KROFTA, Jaromír Čelakovský, ČCH 1914, s. 375–378.

25 MUDr. Jaroslav Hlava (1855–1924) byl profesorem patologické anatomie na pražské lékařské fakultě, zvolen čtyřikrát děkanem fakulty a jednou rektorem (1906/1907). Nechal postavit nový patologicko-anatomický ústav (dnešní *Ústav patologie I. LF UK a VFN*). Byl spoluzakladatelem Společnosti Národního divadla, místopředsedou jejího správního výboru a v letech 1910–1920 zastával funkci předsedy Společnosti ND.

26 Toto valné shromáždění se mělo sejít již na jaře roku 1891, ale členové správního výboru i zaměstnanci byli zaneprázdněni přípravami na stěhování, samotným stěhováním do nového muzea a přípravami slavnostního zahájení činnosti České akademie 18. května 1891. Během léta pak probíhala jubilejní výstava československá, na jejímž pořádání spolupracovali i někteří členové Společnosti i správního výboru. Až v první schůzi 20. října 1891 mohl správní výbor ustanovit termín valného shromáždění. ČMKČ, 1891, s. 349–350. ANM, RNM, kart. 37, Protokol ze schůze správního výboru, 20. 10. 1891.

27 Poslední valné shromáždění proběhlo ve staré muzejní budově Na Příkopěch 21. května 1872, a pak už se konalo v zasedací síni Staroměstské radnice, protože ve vlastní budově už nebylo místo. ČMKČ, 1891 s. 24.

28 O místnosti v nové budově se Muzeum dělilo s Akademií Františka Josefa pro vědy a umění a se zemským archivem. ANM, RNM, kart. 37. Dopis zem. výboru Muzeu z 29. 1. 1892, jehož přílohou je návrh smlouvy. Dopis zem. výboru Muzeu z 1. 4. 1892, jehož přílohou je notářsky ověřený opis uzavřené smlouvy.

Hlavním tématem schůzí správního výboru bylo v první polovině 90. let 19. století především stěhování sbírek, instalace expozic v nových výstavních sálech, zajištění mobiliáře, zlepšení péče o sbírky a s tím související personální a finanční zabezpečení.²⁹ Vyvstala také otázka, jakým způsobem má být v nových podmínkách zajištěno vedení Muzea, protože běžná agenda, kterou do té doby vyřizoval neplacený jednatel, rychle a výrazně narůstala. Správní výbor uvažoval o vytvoření funkce ředitele a jmenoval komisi, která měla podat návrh řešení této otázky. Jednatel jako člen komise ve schůzi dne 15. července 1892 přednesl návrh, „*aby neřizovalo se místo ředitele pro Museum, nýbrž aby běžnou správu ústavu vedl jménem výboru jednatel, který by denně do Musea v určitých dobách docházel a za to požíval renumerace. Při tom připomněl p. jednatel, že on této funkce určitě a rozhodně se vzdává. Aby se místo ředitele neřizovalo a by jednatel za pravidelné úřadování příště byl renumerován, bylo jednomyslně schváleno.*“³⁰ Na valném shromáždění 14. prosince 1892 byli členové Společnosti informováni o postupu stěhování a došlo k pravidelné obměně členů správního výboru.³¹ Následkem zranění zemřel 19. prosince 1892 také knihovník a správce archeologických sbírek Antonín Jaroslav Vrtátka, jenž byl v této funkci od roku 1861, kdy nahradil Václava Hanku. V důsledku toho se hned 20. prosince konala mimořádná schůze správního výboru, kde byla přijata příslušná opatření, a dočasnou správou byl pověřen Adolf Patera.³²

Úmrtí Vrtátka a rozšiřování knihovního fondu představovalo podnět pro reorganizaci tohoto oddělení. V roce 1893 byl na pozici knihovníka potvrzen Adolf Patera,³³ kustodem se stal Jiří Wegner, prvním skriptorem Jan Lego,³⁴ a druhým skriptorem Josef Kuška.³⁵ Dále byli nově přijati na výpomoc Čenek Zíbrt, Václav Řezníček a Josef Kolář.³⁶ Čenek Zíbrt a Václav Řezníček byli již v roce 1895 jmenováni skriptory.³⁷ Z důvodu úmrtí Jana M. Čer-

29 Mimořádná schůze správního výboru 11. 11. 1892 ohledně tvaru skříní pro oddělení geologické a paleontologické. ANM, RNM, kart. 38. Protokol o mimořádné schůzi správního výboru 11. 11. 1892.

30 ANM, RNM, kart. 38. Protokol o schůzi správního výboru 15. 7. 1892

31 Zvolen hrabě Zdeněk z Kolovrat, který ještě v témž roce zemřel, dále Klement Borový, prof. Bohuslav šlechtic Jiruš a Karel Tieftrunk, ředitel gymnázia v Žitné ulici.

32 JUDr. Berger upozornil, že knihovník měl ve správě rovněž cenné mimo jiné i zlaté předměty z archeologické sbírky, a proto byla sestavena komise doplněná o příslušné kustody, která se postarala o rychlé přestěhování těchto předmětů do nové budovy a začlenění do příslušných sbírek. ANM, RNM, kart. 38. Protokol o schůzi mimořádného valného shromáždění 14. 12. 1892; srov. Přednesení jednatele ve valném shromáždění společnosti Musea království Českého dne 20. ledna 1894, ČMKČ, 1894, s. 6.

33 Adolf Patera (1836–1912) působil v Muzeu od roku 1861, v roce 1893 byl jmenován ředitelem knihovny, zaměřoval se především na rukopisné oddělení a zpřístupnil velké množství památek staročeské literatury. V roce 1912 odešel do výslužby.

34 Jan Václav Lego (1833–1906) byl v Muzeu zaměstnán od roku 1875, zprvu pomáhal při rovnání všeobecné knihovny, v roce 1894 mu bylo svěřeno samostatné oddělení hudebnin obsahující 5 000 kusů, vedle toho pracoval na uspořádání sbírky map a jejím katalogizování (přes 6 000 kusů) a v roce 1895 začal vytvářet soupis sbírky rytin bez textů. ANM, RNM, kart. 43. Zpráva o rozpočtu potřeb Musea království Českého na rok 1896 jakož i o postupu pořádání musejních sbírek v první polovici r. 1895, s. 12.

35 Josef Kuška působil v Muzeu od roku 1887, při přestěhování muzejní knihovny do nové budovy pracoval spolu s A. Vrtátkem na rovnání, inventarizování a katalogizování starých českých tisků a bohemik, dále cizojazyčných inkunábulí a rukopisných sbírek. Po reorganizaci knihovny mu bylo svěřeno všeobecné oddělení věd právnických, teologie, filozofie, pedagogiky, ekonomie, literatury klasické a cizojazyčné. Vedle toho pořádá sbírku rytiny textem a literaturu zaměřenou na umění. Tamtéž.

36 Přednesení jednatele ve valném shromáždění společnosti Musea království Českého dne 20. ledna 1894, ČMKČ, 1894, s. 6.

37 ANM, RNM, kart. 43. Zpráva o rozpočtu potřeb Musea království Českého na rok 1896 jakož i o postupu pořádání musejních sbírek v první polovici r. 1895, s. 13.

ného došlo rovněž v tomto roce ke změně na pozici sekretáře. Dočasně byl jmenován František Kvapil na jeden rok a v březnu roku 1893 na základě výsledku konkurzu byl v této funkci potvrzen.³⁸ Reorganizace archeologických sbírek začala už v průběhu roku 1892, kdy došlo k oddělení sbírky historické archeologie od knihovny a jejím kustodem se stal architekt Jan Koula. V roce 1893 byla od archivu osamostatněna sbírka archeologie prehistorické a jejím kustodem byl jmenován Josef Ladislav Píč.³⁹ Na schůzi správního výboru 11. prosince 1893 definitivně oznámil své odstoupení z jednatele funkce ze zdravotních důvodů Josef Emler, který zastával tento úřad od roku 1877. Jako prozatímní zástup byl určen Karel Tieftrunk,⁴⁰ kterého zvolil správní výbor v roce 1894 jednatelem.⁴¹

Jednatel Tieftrunk informoval na valném shromáždění 15. prosince 1894 o pravidelném zpřístupnění několika výstavních sálů veřejnosti.⁴² Jen v zimních měsících byl ještě přístup omezen, zejména z důvodu instalačních prací, ale také proto, že v zimním období byl počet návštěvníků nižší. Pouze odborníkům a cizincům byla po předchozí domluvě u kustodů příslušné sbírky návštěva výjimečně povolena i v jiných dnech.⁴³ Během návštěvní doby byl třeba zajistit dozor ve výstavních sálech a průvodce. Na místo průvodce byl přijat Bohuslav Rozvoda, který se v roce 1894 stal rovněž písařem muzejní kanceláře.⁴⁴ V roce 1894 zemřel člen správního výboru Vojta Náprstek, který navrhl vytvoření instrukce pro průvodce.⁴⁵

Přestěhování Muzea do nové budovy s sebou přineslo vedle nesporných kladů také některé méně příznivější dopady. Jedním z nich bylo zvýšení nákladů na celkový provoz Muzea umocněný značnými počátečními náklady spojenými se stěhováním, zařízením a potřebným odborným personálním zajištěním, které nebylo možno hradit z dosavadních příjmů. Zdrojem finančních prostředků Společnosti byly zemské a později i státní „subvence“ (70–90 %), vstupné (5–8 %) a členské příspěvky (6–5 %).

Získávání finančních prostředků nebylo snadné a Společnost musela doslova bojovat o každé zvýšení subvence. Již v roce 1893 zemský sněm schválil zvýšení roční subvence na 35 000 zl., ale část této subvence vyplatil se zpožděním.⁴⁶ To se negativně promítlo v rozpočtech následujících dvou let a správní výbor se v roce 1895 rozhodl pokrýt vzniklý schodek 3 555 zl. ze základního jmění, což sice umožňuje § 14 stanov, ale pro správu Muzea to představovalo krajní řešení.⁴⁷

Navíc správnímu výboru Muzea nebyl zemským sněmem schválen návrh rozpočtu na rok

38 Zájemci mohli zasílat své žádosti do 4. dubna 1893. Přihlásilo se 9 kandidátů. František Kvapil byl zvolen 12 hlasy. ANM, RNM, karton 39. Protokol ze schůze správního výboru 21. 4. 1893.

39 Iveta FÜRSTOVÁ, *Vývoj „archeologických sbírek“ Národního muzea od 90. let 19. století do roku 1914*, ČNM–H, 181, 3–4, 2012, s. 35–57.

40 ANM, RNM, kart. 39.

41 ČMKČ, Přednesení jednatele ve valném shromáždění dne 15. prosince 1894, roč. LXIX, 1895, s. 7.

42 Od jara 1894 byly zpřístupněny sbírky mineralogická, numismatická, národopisná a archeologická, dále sbírka starých rukopisů a tiskopisů. Tamtéž, s. 7.

43 Tamtéž.

44 Od 1. 5. 1894 s roční renumerací 600 zl. ANM, RNM, kart. 41. Schůze správního výboru, 26. dubna 1894 (§ 10).

45 Členem správního výboru zvolen Josef Weber rytíř z Pravomilu. ANM, RNM, karton 41. Protokol ze schůze správního výboru, 28. 4. 1894.

46 To zavinilo zpoždění ve výplatách některých zaměstnanců a jednatele. ANM, RNM, kart. 41. Schůze správního výboru, 13. 3. 1894 (§ 12).

47 ANM, RNM, kart. 43. Zpráva o rozpočtu potřeb Musea království Českého na rok 1896 jakož i o postupu pořádání musejních sbírek v první polovině r. 1895, 21. 8. 1895, s. 4–9.

1895 v požadované výši, a to hned z několika důvodů.⁴⁸ Zemský sněm si stěžoval na „*dosud nespořádané poměry*“ zejména v oddělení zoologie a paleontologie, proto nedoporučil, „*aby již nyní povolen byl náklad, o jehož povolení bude moci být uvažováno teprve tehdy, až dotčené oddělení bude definitivně organizováno*“.⁴⁹ Správní výbor měl zajistit, aby byly tyto sbírky v co nejkratší době uvedeny do pořádku, a požadoval k tomu dostatečné záruky. Rozčarování na straně zemského výboru nastalo také ohledně požadavků na tzv. extraordinária, tj. mimořádné výdaje určené k uspořádání a instalaci sbírek. Muzeum totiž v letech 1891–1893 dostalo ze zemských prostředků částku 30 000 zl. na stěhování sbírek a zemské orgány očekávaly: „*že tato dotace k tomuto účelu dostačí, což však se nestalo, protože povolení dalších prostředků musí být omezeno na nejnútější potřebu a z toho ohledu nelze schválit navržené renuance a přídavky úředníkům a sluhům*“.⁵⁰ Správnímu výboru bylo rovněž doporučeno, aby „*při doplňování sbírek muzejních zásadně byl brán zřetel k věcem českým*“ a sbírky byly co nejrychleji uspořádány a expozice instalovány.⁵¹

Reorganizace zoologického a paleontologického oddělení za účelem zrychlení uspořádání sbírek a instalace expozic proběhla v první polovině roku 1894. Správní výbor podal zemskému výboru obsáhlou zprávu 6. srpna 1894, kde informoval o opatřeních, která realizoval pro zrychlení postupu instalace obou sbírek. Vysvětluje rovněž důvody zpoždění, které byly způsobeny tím, že řemeslníci opožděně, a to i o několik měsíců, dodávali některé vitríny, a byl doplněn chybějící odborný personál.⁵² Během roku 1894 se v oddělení zoologicko-paleontologickém intenzivně pracovalo na instalaci sbírek, na což s velkým důrazem dohlížel správní výbor. Důležitost zdárného a rychlého splnění tohoto úkolu ve vztahu k zemským orgánům a financím byla patrná i z toho, že ředitel oddělení Antonín Frič byl v listopadu 1894 správním výborem „*znova upamatován na svůj slib, že do sv. Jana budou uspořádány ony sbírky zoologicko-paleontologické, pro něž vitríny byly již opatřeny*“.⁵³ V březnu 1895 byl zvláštní komisí sestaven program prací v těchto odděleních⁵⁴ a v květnu Frič oznámil správnímu výboru, že bylo pro veřejnost instalováno 6 sálů.⁵⁵

Správní výbor Muzea zaslal v srpnu 1895 zemskému výboru vedle návrhu rozpočtu na rok 1896 s komentářem k jednotlivým výdajům také obsáhlé vyjádření ohledně zpřístupnění sbírek, především sbírek zoologicko-paleontologických, kde „*přesvědčujícím důkazem jest skutečnost, že ode dnů Sv. Janských t.r. bylo možno učiniti obecenstvu pravidelně a tr-*

48 ANM, RNM, kart. 40, dopis správního výboru Muzea zem. výboru z 20. 7. 1894 (č. 760) a z 20. prosince 1894 (č. 1180).

49 ANM, RNM, kart. 42, dopis zem. výboru Muzeu, 31. 3. 1895 (č. 12121).

50 Celková původně požadovaná suma na mimořádné výdaje 10 084 zl. byla snížena na 4 200 zl. Tamtéž.

51 Tamtéž.

52 Správní výbor vyhlásil 15. března 1894 v novinách konkurz na místa 3 adjunktů. Žádost podalo 5 uchazečů, z nichž jeden ji stáhnul. Kritériem pro výběr bylo nejen vzdělání, ale i zvláštní vědomosti a zkušenosti z oboru a hlavní slovo měl ředitel Frič. Za adjunkta sbírky zoologické se prozatím na jeden rok stal Václav Vávra, který pomáhal s instalací této sbírky již počátkem roku 1894, sbírky paleontologické Josef Kafka a sbírky fytopaleontologické Edvin Bayer. Asistentem sbírky zoologické se stal František Smyčka a sbírky paleontologické Jaroslav Perner. ANM, RNM, kart. 4. Protokol ze schůze správního výboru z 28. 4. 1894. Srov. Tamtéž, kart. 43. Zpráva o rozpočtu potřeb Musea království Českého na rok 1896 jakož i o postupu pořádání muzejních sbírek v první polovině r. 1895, 21. 8. 1895 nebo ČNMČ, Přednesení jednatele ve valném shromáždění společnosti Musea království Českého dne 15. 12. 1894, 1895, s. 6.

53 ANM, RNM, karton 41. Protokol ze schůze správního výboru ze dne 24. 11. 1894.

54 ANM, RNM, karton 41. Protokol komise pro pořádání sbírek zoologicko-paleontologických, 22. 3. 1895.

55 Byly to sály č. 1 (Barrandeum), 2 (Sternbergeum), č. 9 (Zvířena Čech), 10 (Všeobecná sbírka savců), 12–13 (Všeobecná sbírka ptáků). ANM, RNM, karton 42. Dopis A. Friče správnímu výboru Muzea, 9. 5. 1895. Více ČNKČ, Přednesení jednatele ve valném shromáždění dne 18. 1. 1896, roč. LXX, 1896, s. 53–58.

vale přístupnými šest sálů jmenovaných dvou oddělení, a to: úplně hotovou sbírku českých obratlovců, prvoků, hub, červů a měkkýšů, všeobecnou sbírku savců, všeobecnou sbírku ptáků, úplně hotovou sbírku českého spodního siluru s hornin, téměř úplně instalovaný svrchní silur a úplně hotové Sternbergeum. Mimoto o sv. Václavu t.r. bude otevřen ještě jeden sál zoologický, totiž všeobecná sbírka plazů, obojživelníků a ryb.⁵⁶ Poukázali rovněž na schodek v rozpočtu, který bylo nutno uhradit ze základního jmění Společnosti a požadovali zvýšení subvence na téměř 60 000 zl.

Zemský sněm schválil subvenci na rok 1896 jen ve výši 53 000 zl., čímž se nic nevyřešilo a finanční problémy trvaly dále. Na valném shromáždění 9. ledna 1897 se rozpředla vzrušená debata mezi členy o současném stavu Společnosti, který někteří členové vnímali jako velmi neuspokojivý. MUDr. Karel Chudoba vyjádřil názor, že „Společnost musejní sama jest v úpadku“. Příčinu toho spatřoval mimo jiné v neurovaném poměru k zemské správě. V rozpočtu na rok 1897 žádala Společnost zemský sněm o částku 62 336 zl. (vlastní příjmy Muzea byly 8 270 zl.), ale zemský sněm povolil subvenci jen 50 000 zl. s tím, že tato částka bude stabilně vyplácena i v následujících letech. Žádné zvýšení zemské subvence nebylo možno vzhledem k finančnímu stavu země v budoucnu očekávat, naopak panoval spíše předpoklad, že může dojít ještě ke snížení na 40 000 zl., protože z uvedených 50 000 zl. bylo 10 000 zl. určeno jako subvence mimořádná na rozmnožování sbírek. Na obzoru byly nejen další schodky v rozpočtu, ale také obavy z toho, že bude nutné přerušit a pozdržet instalaci a nové uspořádání sbírek. Dále vyvstával problém s již dlouho zamýšlenou regulací platů zaměstnanců podle tříd a zabezpečení jejich penzijního zajištění.

Společnost pod tíhou finanční tísně požádala 25. dubna 1897 c. k. ministerstvo kultu a vyučování o státní subvenci 5 000 zl. V obsáhlém dopise vysvětlila situaci Muzea s důrazem na objasnění příčin finančních problémů. Největší část nákladů připadala vždy na platy zaměstnanců a sluhů (v roce 1897 to bylo 62 %), a proto byl v dopise rovněž podrobně popsán také počet, složení a mzdy zaměstnanců porovnané s okolními zahraničními muzei.⁵⁷ Z tohoto vyplynulo, že při počtu 35 zaměstnanců „není zhola možno správu musea takové rozsáhlosti a velikosti, jako jest české Museum, opařovati snad ještě menším úřednictvem“. Na sbírkotvornou činnost připadalo 33 % nákladů v rozpočtu a na ostatní vědecké činnosti a úroky 5 %. Provozní náklady, jako údržba budovy a energie zajišťoval zemský výbor prostřednictvím vlastních orgánů, proto se tyto položky v rozpočtu nenacházely.⁵⁸

Tabulka 1 - Zaměstnanci Muzea v roce 1897

Oddělení	Zaměstnanci				
Kancelář	1 sekretář	1 kancelista			
Knihovna	1 knihovník	1 kustod	4 skriptofí	4 sluhové	1 výpomocný pracovník

56 ANM, RNM, kart. 43. Zpráva o rozpočtu potřeb Musea království Českého na rok 1896 jakož i o postupu pořádání musejních sbírek v první polovici r. 1895, 21. 8. 1895, s. 8. Srov. kart. 44. Protokol ze schůze správního výboru 10. 7. 1895.

57 Tak například zoologická a paleontologicko-geologická sbírka v Mnichově má každá 5 zaměstnanců s vědeckou kvalifikací a každá jednoho sluhu. V zoologické a národopisné sbírce v Drážďanech měli 5 vědecky kvalifikovaných zaměstnanců, 2 preparátory a 4 dozorce. V Pešti má zoologické oddělení 8 vědecky kvalifikovaných zaměstnanců a 3 sluhu. ANM, RNM, karton 47 (rukopis) 48 (tištěný), Dopis Společnosti k c. k. ministerstvu kultu a vyučování, 25. 4. 1897, s. 13.

58 Tamtéž.

Oddělení	Zaměstnanci				
Archiv	1 kustod	1 výpomocný pracovník (prozatímní)			
Numismatická sbírka	1 kustod				
Prehistorická sbírka	1 kustod	1 asistent	1 sluha		
Historicko-archeologická sbírka	1 kustod				
Mineralogická sbírka	1 ředitel	1 asistent	1 sluha		
Botanická sbírka	1 kustod	1 asistent			
Geologicko-paleontologická sbírka	1 ředitel	2 adjunkti	1 asistent	1 sluha	
Zoologická sbírka		1 adjunkt	1 asistent	1 sluha	

Na valném shromáždění 24. února 1898 a 25. února 1899 mohl prezident s potěšením konstatovat, že se finanční stav Společnosti zlepšil udělením zvýšené zemské subvence a „*rovněž poměr k zemskému výboru vůbec byl v lepší koleje uveden*“. A také vláda uznala, „*že Společnost muzejní podpory zasluhuje*“. C. k. místodržitelství v Praze oznámilo počínaje rokem 1898 udělení státní subvence 5 000 zl., ale zároveň vláda žádala, aby stát podobně jako země mohl jmenovat některé členy správního výboru a tím „*sobě zachovati vliv na správu Musea*“.⁵⁹ Organizační komise správního výboru pak navrhla změnu § 3 stanov, aby vládě bylo vyhrazeno právo vyslat do správního výboru jednoho zástupce, když bude Muzeum dostávat státní subvenci alespoň 5 000 zl. a zástupce dva, bude-li subvence alespoň 10 000 zl. V tom smyslu byl přijat návrh na změnu § 3 stanov ve schůzi správního výboru 29. listopadu 1897. V roce 1898 Muzeum dostalo subvenci 5 000 zl., ale jednání o podmínkách a její výši pokračovala. Vláda žádala dva zástupce do správního výboru bez ohledu na výši poskytované subvence. Zároveň slíbila, že ze státního rozpočtu na rok 1899 bude subvence Museu zvýšena na 10 000 zl. ročně a že se tak bude dít i nadále.⁶⁰ Valné shromáždění Společnosti projednalo a přijalo tuto změnu 24. února 1898 a nové stanovy byly předloženy ke schválení zemskému sněmu a následně c. k. ministerstvu kultu a vyučování ke schválení.⁶¹

Nutno poznamenat, že vláda svůj slib splnila a státní subvence 10 000 zl. byla Společnosti poprvé vyplacena v roce 1901. Od roku 1902 byla zemská i státní subvence vyplácena v korunové měně (1 zl. = 2 K), tj. zemská subvence činila 100 000 K a státní 20 000 K.⁶² Zemská subvence byla v roce 1902 ještě zvýšena o 7 000 K na penzijní fond zaměstnanců, takže od roku 1903 činila zemská subvence 107 000 K. O rok dříve zvýšila i vláda státní subvenci na 22 000 K. První desetiletí 20. století byla finanční situace Společnosti poměrně stabilní (viz Graf č. 1 Zemské a státní dotace Musea). Ke změně došlo až v roce 1909, kdy bylo schváleno zvýšení státní subvence na 25 000 K.

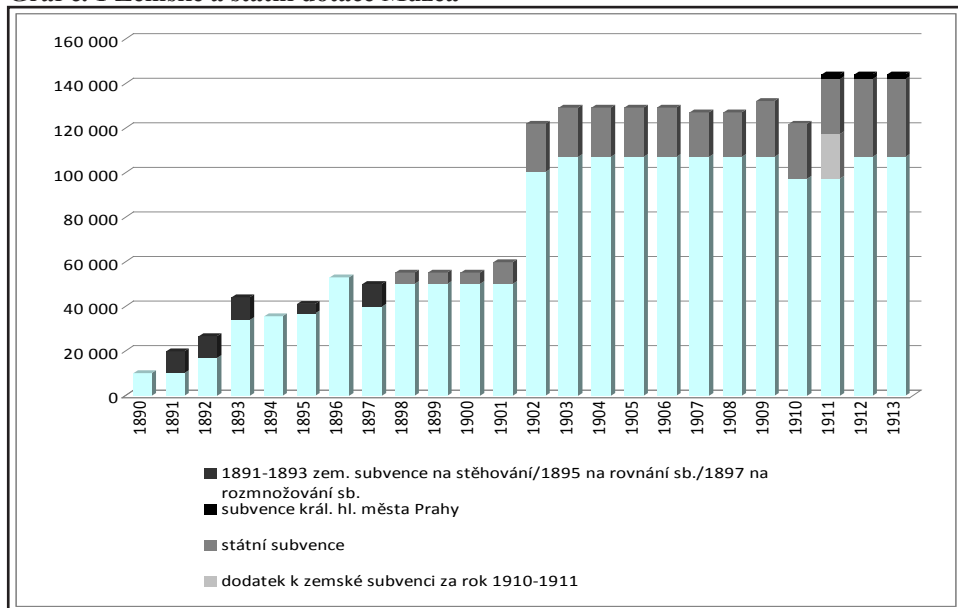
⁵⁹ ANM, RNM, kart. 48. Protokol ze schůze správního výboru ze dne 26. 10. 1897.

⁶⁰ ANM, RNM, kart. 50. Protokol ze schůze správního výboru ze dne 26. 1. 1898.

⁶¹ ANM, RNM, kart. 52. Protokol ze schůze valného shromáždění ze dne 25. 2. 1899.

⁶² Správní výbor schválil již 7. 6. 1900, aby se veškeré peněžní sumy dále zapisovaly do protokolu v měně korunové. Korunová měna byla vyhlášena již 11. 8. 1892, ale staré zlatkové peníze ještě dlouho zůstávaly v oběhu, korunové bankovky přišly do oběhu až roku 1900.

Graf č. 1 Zemské a státní dotace Muzea



Od roku 1910 řešila Společnost opět závažnější finanční starosti, protože zemský výbor již začátkem roku avizoval dočasné snížení zemské subvence a vyžádal si k tomu rozvahu příjmů a výdajů Muzea, kterou podal ředitel muzejní kanceláře Kvapil s obsáhlým vysvětlením, že jakékoliv snížení znamená pro Muzeum velké problémy. Prezident jednal ohledně toho se zemským výborem, který měl v úmyslu odložit část financí určených k doplňování jednotlivých sbírek. Následně jednal i s ministrem kultu a vyučování s hrabětem Karlem Stürgkhem, ale k pozdržení části dotace nakonec došlo. V letech 1910 a 1911 byla Společnosti vyplacena zemská subvence jen ve výši 97 000 K, místo původní částky 107 000 K.⁶³ V roce 1911 vyplatili Společnosti doplatek za léta 1910–1911 v celkové výši 20 000 K.⁶⁴ Správní výbor v důsledku toho sepsal v roce 1910 žádost o zvýšení státní subvence z 25 000 K na 50 000 K,⁶⁵ kterou podal osobně c. k. ministerstvu kultu viceprezident Společnosti. Státní subvence byla zvýšena až od roku 1912, a to pouze na 35 000 K.⁶⁶ Poprvé pomohla v roce 1911 i Rada královského hlavního města Prahy udělením subvence 2 000 K a stejnou částku věnovala i v následujících dvou letech.

Další příjmy plynuly Společnosti ze vstupného. Při srovnání podílu vstupného na příjmech Muzea před rokem 1890, kdy ještě sídlilo ve staré muzejní budově Na Příkopěch, a od roku 1891, po přestěhování do nové budovy, zjistíme značný rozdíl. V 60. letech 19. století se příjmy ze vstupného v rozpočtu objevovaly spíše ojediněle a ještě v roce 1882 bylo vstupné spíše mimořádným příjmem. Z níže uvedeného grafu je patrné, že příjmy ze vstupného se od 90. let 19. století staly stálým příjmem Společnosti. V letech 1891–1899 mohla Společ-

63 Zde jsou uvedeny částky pro konkrétní sbírky. ANM, RNM, karton 73. Protokol ze schůze správního výboru 21. 5. 1910; karton 75. Protokol ze schůze správního výboru 10. 6. 1911.

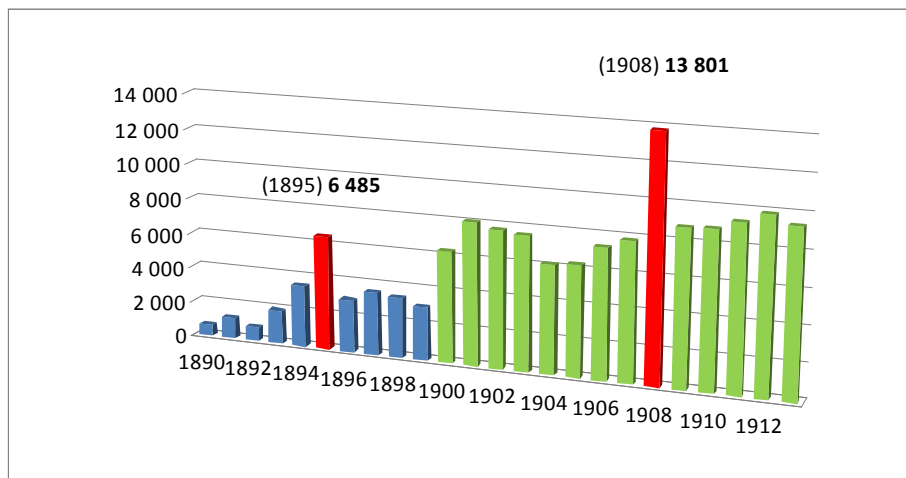
64 ANM, RNM. karton 75. Protokol ze schůze správního výboru 13. 11. 1911.

65 Žádost ze dne 1. 2. 1910. ANM, RNM, karton 73. Protokol ze schůze správního výboru 28. 2. 1910.

66 ANM, RNM. kart. 75. Protokol ze schůze správního výboru 10. 6. 1911.

nost počítat s příjmem průměrně 3 000 zl. ročně a po roce 1900 průměrně s příjmem 8 000 K. ročně. Do vstupného se vždy výrazně promítly i mimořádné akce a události, které se v Praze konaly. V roce 1895 se konala Národopisná výstava československá,⁶⁷ která přilákala do Prahy mnoho návštěvníků. Muzeum tehdy navštívil rekordní počet 86 000 lidí (z toho 43 713 platících vstupné).⁶⁸ O více než deset let později, v roce 1908, probíhala od května do října na pražském výstavišti Jubilejní výstava Obchodní a Živnostenské komory a Muzeum si ve sledovaném období prohlédl rekordní počet 192 734 lidí.⁶⁹ Obě tyto akce se projeví i na příjmech z návštěvnosti Muzea a díky tomu mohl být z výtěžku ze vstupného v době jubilejní výstavy všem zaměstnancům a sluhům vyplacen drahotní příspěvek.

Graf č. 2 Příjem Muzea ze vstupného a šatny v letech 1891–1913



Třetí složkou příjmů Společnosti byly členské příspěvky, kde zaznamenáváme opačný vývoj než u vstupného. V 60. letech 19. století to byly hlavní příjmy soukromé Společnosti, které tvořily 60 % z jejich celkových příjmů. V roce 1882 to bylo ještě 22 % z celkových příjmů. V letech 1891–1913 podíl z členských příspěvků na celkových příjmech stagnoval nebo spíše klesal. Členská základna Společnosti se skládala z činných, přispívajících a čestných členů. Činný člen zaplatil jednorázový příspěvek 210 zl. nebo 10 zl. 50 kr. ročně.⁷⁰ Nejvíce bylo členů přispívajících, kteří platili roční příspěvek 5 zl. a 25 kr. Činného či přispívajícího člena mohl jmenovat správní výbor za osobní zásluhy v rámci Společnosti, obvykle za významné dary do sbírek nebo za osobní zásluhy.⁷¹ Čestné členy volilo z řad cizinců valné shromáždění.⁷²

67 Stanislav BROUČEK, *Mýtus českého národa aneb Národopisná výstava československá 1895*, Praha 1996.

68 Po dobu trvání výstavy bylo vstupné sníženo (neděle a svátky 10 kr., jinak 20 kr.). ČMKČ, 1896, s. 5.

69 Zpráva o Museu království Českého, 1908, s. 8.

70 Z významných činných členů můžeme uvést např. Emil Holub, Karel Adámek, atd.

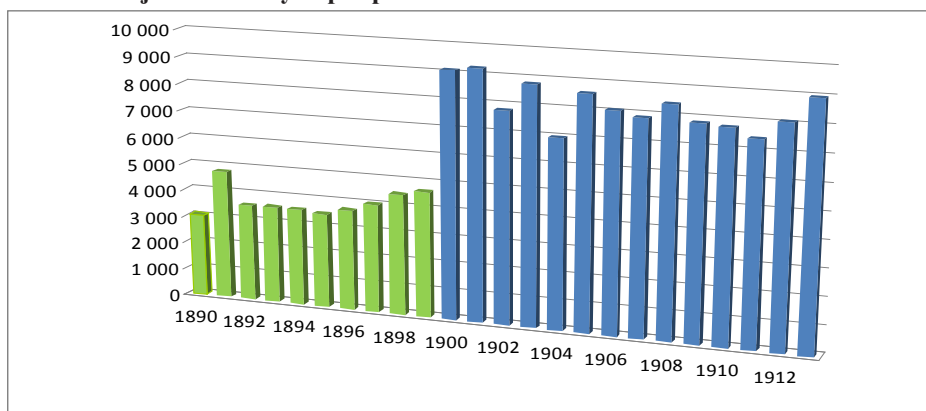
71 Např. v r. 1905 byl jmenován činným členem Karel Kořistka za vynikající zásluhy o vědu a Museum, v jehož správním výboru po dlouhá léta zasedal, předsedal schůzím přírodovědeckého sboru ... Zpráva o Museu král. Českého za rok 1905, s. 3.

72 Členství zanikalo několika způsoby, a to vystoupením, vyloučením, úmrtím nebo nesplacením slíbeného příspěvku do tří let. ANM, RNM, karton 55, Statuty Musea království Českého, § 4–6.

V polovině 90. let 19. století byl pokles příjmů z členských příspěvků často označován jako jedna z příčin nedostatku finančních prostředků. Na valných shromážděních opětovně zaznívala kritika nízkého počtu členů Společnosti. Dle názoru A. Friče měla „*neochota k přistupování za člena příčinu v domněnce, že Museum oplývá finančními prostředky. Pravdou jest ovšem opak. Mimo to je obecnstvo přetíženo veřejnými sbírkami*“.⁷³ Správní výbor činil průběžně různá více či méně účinná opatření, např. obesílání zastupitelstev obcí a měst, obesílání šlechtických rodin, výzvy k veřejnosti v novinách apod. Asi neúčinnějším prostředkem k získání nových členů byly osobní kontakty s odborníky Muzea. Tímto způsobem se povedlo kustodovi mineralogické sbírky Karlu Vrbovi úspěšně získat v roce 1899 nové členy, což se překvapivě na příjmech z členských příspěvků téměř neprojeвило.⁷⁴

V roce 1900 byly členské příspěvky placeny v korunové měně, tj. zakládající člen složil příspěvek 1 000 K, činný člen jednorázově 400 K v hotovosti nebo ročně 20 K, přispívající člen ročně nejméně 10 K.⁷⁵ Člen Společnosti Jan Palacký vyjádřil na valném shromáždění v roce 1900 přání, aby „*zejména mladší potomci šlechty a měšťanstvo více než dosud si Musea všímalo. Dosud hlavně inteligence je v členstvu zastoupena i bylo by si přáti, aby se též všichni poslanci stali členy Společnosti*“.⁷⁶ V letech 1900–1913 byl průměrný příjem z členských příspěvků 8 200 K, což vyplývá z údajů každoroční Zprávy o Museu království Českého (viz Graf č. 3).

Graf č. 3 Příjem z členských příspěvků v letech 1890–1913



Udělením státní subvence došlo ke změnám ve složení správního výboru. Ještě před tím však na schůzi 19. prosince 1896 prezident oznámil, že se K. Tieftrunk ze zdravotních důvodů vzdal jednatelské funkce.⁷⁷ Aklamací byl následně zvolen Bohuslav šlechtic Ji-

73 ANM, RNM. karton 46. Protokol z valného shromáždění 9. 1. 1897.

74 Jednatel jej ve valném shromáždění dne 25. 2. 1899 chválil a konstatoval zvýšení počtu členů Společnosti ze 462 na 555 členů.

75 ANM, RNM, kart. 51, 55. Statuty Muzea království Českého, změněné v mimořádném valném shromáždění dne 3. 1. 1885 a v řádných valných shromážděních z 24. 2. 1898 a z 25. 2. 1899, s. 2.

76 President na to odpověděl, že „*šlechta byla vyzvána k přistupování, tu a tam jednotlivce za člena přistoupil, ale celkem nebyl výsledek značný*.“ ANM, RNM. kart. 54. Protokol z valného shromáždění 3. 3. 1900.

77 ANM, RNM, kart. 46. Protokol ze schůze valného shromáždění ze dne 19. 12. 1896. K. Tieftrunk zemřel 2. prosince 1897.

ruš, který tuto funkci vykonával v letech 1897–1901.⁷⁸ V roce 1898 byl členem správního výboru zvolen na valném shromáždění 24. února 1898 Alois Jirásek⁷⁹ a v roce 1899 Josef Doubrava na místo zemřelého Josefa Emlera. V roce 1900 přibyli do správního výboru dva členové jako zástupci vlády (August Finger a Čeněk Strouhal) a poprvé se členové vlády účastnili také valného shromáždění. Zde prezident informoval, že Společnost získá druhou část státní subvence 5 000 zl. až v příštím roce, což znamenalo opakovaně odsunutí zvýšení platů zaměstnanců. „*Nemohu toho snést!*“, prohlásil prezident, „*aby úřednictvo, které tolik pro Museum činí, tím odkladem trpělo*“ a věnoval Museu tuto částku jako zálohu do doby, než bude vládou tato částka povolena.⁸⁰

Poslední desetiletí 19. století bylo ve znamení snahy o vyřešení personální otázky Muzea. Každý zaměstnanec dostával správním výborem v různé výši stanovený plat nazývaný v dokumentech registratury „renumerace“. Důsledkem stěhování a instalace sbírek bylo výrazné zvýšení pracovního vyčerpání zaměstnanců. Postupně přibývalo požadavků na zvýšení renumerace či proseb o přijetí dalších odborných a výpomocných sil. Správní výbor jmenoval každoročně organizační komisi, která byla poradním orgánem ohledně organizační struktury zaměstnanců Muzea.

V čele každého oddělení stál odborný zaměstnanec Muzea, ve sledovaném období nejčastěji kustod či později v pravidlech pro úředníky nazývaný přednosta. V některých odděleních byl kustod za své výjimečné výsledky jmenován ředitelem.⁸¹ Jejich úkolem byla správa sbírky, tj. odborné zpracování (konceptce sbírky), doplňování (akvizice, dary, nákupy), prezentace (instalace expozice, zajištění mobiliáře, popisků), péče o sbírky (čištění, konzervace), dozor a vedení asistentů. Každý kustod nebo ředitel měl přidělenou výši roční renumerace v rozmezí od 600 zl. do 1800 zl. Podobně vysokou renumeraci dostávali také adjunktři jako odborní pracovníci v jednotlivých odděleních. V této funkci působila řada významných osobností, jak v rámci Muzea, tak v příslušném oboru, ale není v možnostech tohoto příspěvku se jim blíže věnovat.

Kustodům a adjunktům v jednotlivých odděleních pomáhali odborní asistenti. Od 1. ledna 1899 vstoupila v platnost Pravidla pro asistenty sbírek, která byla schválena správním výborem 15. prosince 1898. Pracovní náplň asistentů stanovil výbor a především přednosta oddělení. Vykonávali různé kancelářské práce, zejména vedení a sepisování katalogů a inventářů, s tím spojené číslování a etiketování předmětů, dále pomáhali při akvizici, dohlíželi na sluhy a zřízence při čištění vystavených sbírkových předmětů a sami čistili vzácné a drahé předměty.⁸² Pracovní doba byla čtyři hodiny denně, zpravidla ve všední den od 9 do 13 hodin.⁸³ V roce 1898 se rovněž mírně zvýšil jejich roční plat z 500 zl. na 600 zl.⁸⁴ Dalšími zaměstnanci v jednotlivých odděleních byli písaři, kancelisti a další zřízenci (například archeologické sbírky měly laboranta, zoologie preparátora, knihovna kniháře). Výpomocné

78 Milena BĚLIČOVÁ, *MUDr. Bohuslav Šlechtic Jiruš a jeho odkaz Národnímu muzeu*, Sborník Národního muzea – řada A, roč. 67, č. 3–4, 2013, s. 5–12.

79 V roce 1890 přistoupil za člena přispívajícího.

80 ANM, RNM, kart. 54, Protokol ze schůze valného shromáždění ze dne 3. 3. 1900.

81 Např. v zoologickém a geologicko-paleontologickém oddělení A. Frič, v mineralogickém oddělení K. Vrba, v oddělení historické archeologie J. Koula a prehistorické archeologie J. L. Pič atd.

82 „*Při předmětech, jejichž postavení neb čištění pro vzácnost, drahocennost neb jemnost sluhům svěřeno býti nemůže, připadá úloha ta v první řadě asistentu, jestliže přednosta oddělení nestanoví jinak*“ Tamtéž, s. 2.

83 Tyto hodiny mohl výbor na návrh přednosty oddělení přehodit na jinou dobu nebo jinak rozdělit. ANM, RNM, kart. č. 50, Pravidla pro asistenty sbírek Musea království Českého.

84 ANM, RNM, kart. č. 50, Protokol ze schůze správního výboru, 26. 10. 1898.

práce vykonávali sluhové (např. čištění sbírek). Zvláštní postavení měl „bibliotékář“, tedy knihovník, který dostával renuemeraci nejvyšší - 2 200 zl.

Dohled nad muzejními sbírkami a především nad činností kustodů a zaměstnanců oddělení vykonávali inspektoři sbírek, které volil správní výbor na 3 roky.⁸⁵ Správní výbor schválil 27. února 1895 Pravidla pro inspektory sbírek, podle nichž měli inspektoři dohlížet na uložení, doplňování a vystavení sbírek. Inspektoři měli právo vykonávat kontrolu oddělení a mohli správní výbor upozorňovat na nedostatky a závady. Bez svolení inspektora nesměl kustod činit žádné výdaje týkající se sbírek vyšší než 20 zl.⁸⁶ Často byli inspektoři sbírek také poradním orgánem.

Koncem 90. let 19. století byla ještě vytvořena funkce revizorů sbírek jako kontrolního orgánu valného shromáždění. Závazné instrukce pro revizory byly přijaty správním výborem 14. ledna 1898. Ukládaly revizorům povinnost kontrolovat stav, úplnost a doplňování sbírek. Řádná revize měla být vykonána vždy jedenkrát ročně třemi revizory, z nichž alespoň dva měli být odborníky, jeden v oboru společenskovedním, druhý v oboru přírodovědném. Zpráva o výsledku revize měla být správnímu výboru podána nejpozději do konce září. Na pokyn správního výboru nebo prezidia se mohla konat i mimořádná revize. Při revizi sbírky museli být přítomni dva revizoři - předseda revizorů, kterého si volili revizoři ze svého středu, a revizor odborný – a kustod nebo ředitel sbírky.⁸⁷ Mohl být přítomen i jednatel nebo inspektor sbírky. Poprvé byli revizoři sbírek voleni ve valném shromáždění v roce 1898.⁸⁸ V roce 1913 schválilo valné shromáždění zvýšení počtu revizorů sbírek na pět.⁸⁹

Ve zprávě revizorů byly uvedeny informace o zjištěném stavu sbírky, především o jejím uchování, čistotě, pořádku, dostatečné ochraně před zničením nebo přírodními vlivy (zejména vlhkostí, prachem, plísní, hmyzem, atd.). Kontrolovali úplnost sbírky podle inventářů a katalogů. Pokud ještě pro sbírku nebyl inventář vytvořen, kontrolovali postup prací „*zda-li se v tom pokračuje přiměřeně k silám, které jsou k tomu účelu k dispozici*“. Namátkově probíhala také kontrola, zda se předměty zapsané v katalogu nacházejí na svých určených místech, jsou číslovány atd. Revizoři si mohli vyžádat od kustoda zprávu o tom, jaké předměty byly zničeny, poškozeny, prodány, vyměněny atd. V neposlední řadě revidovali doplňování sbírek koupí nebo výměnou. Sledovali účelnost z hlediska vynaložených finančních prostředků i z hlediska potřeby docílení úplnosti sbírky. Závěrem zprávy u každé sbírky udělovali doporučení ke zlepšení. Pokud nebyly shledány žádné závady, byla zpráva revizorů uveřejněna v následující zprávě o Museu král Českého.⁹⁰ První zpráva o revizi podle této instrukce byla odevzdaná v září 1898.

Dlouho očekávaná Pravidla pro úředníky schválil správní výbor ve své schůzi 30. dubna 1901, protože byla zvýšena státní subvence na 10 000 zl. Zaměstnanci muzea se v nich dělili do tří skupin: (1) řádní, (2) extra statum a (3) dočasní nebo výpomocní. Řádným zaměstnancem mohl být jen ten, „*který nemá jiného stálého předního postavení, kdyby se stal kupř. profesorem na vyšších neb středních školách, musí se svého místa při Museu vzdáti. Není však žádné překážky, aby jako úředník extra statum u Musea byl dále činný.*“ Vedle

85 Zakotveno ve stanovách od roku 1880.

86 ANM, RNM, kart. č. 42. Instrukce pro inspektory sbírek Musea království Českého.

87 Pokud je předseda zároveň odborný revisor, přizval ještě jednoho z revizorů. Revize vykonané jen jedním revizorem nebo bez vědomí prezidia nebyly platné a přípustné. ANM, RNM, kart. č. 50, Instrukce pro pp. revisory sbírek Musea království Českého.

88 ANM, RNM, kart. 54. Protokol z valného shromáždění 24. 2. 1898.

89 ANM, RNM, kart. 80. Protokol z valného shromáždění 8. 5. 1913.

90 Tamtéž.

příslušné odborné kvalifikace neměl být zájemce o řádnou pozici v Museu starší 40 let. Dále musel předložit potvrzení o trestní bezúhonnosti a dobrém zdravotním stavu. Nejprve byl přijat na zkušební dobu na jeden rok a jestliže se osvědčil, byl správním výborem jmenován doživotně, nebo mohl být po zkušební době propuštěn. Každý řádný zaměstnanec měl právo ze své pozice odejít.⁹¹

Řádnému zaměstnanci náležel systemizovaný plat podle příslušné třídy. Zaměstnanci se dělili dle návrhu z roku 1900 na čtyři třídy a v nich několik stupňů, do kterých se „pro zvláštní poměry nevřadují sekretář a preparátor“. Kdo nastoupil místo v kterékoliv třídě, dostal plat nejnižšího stupně, po pěti letech pak plat druhého stupně, v třetí a čtvrté třídě po dalších pěti letech plat třetího stupně.⁹² Pracovní doba byla stanovena na 5 hodin denně, rozdělení pěti hodin stanovoval a měnil dle potřeby správní výbor pro každé oddělení zvlášť.

Tabulka č. 2 Systemizace platů dle návrhu z roku 1900

Třída	Funkce	1. stupeň	2. stupeň	3. stupeň
-	sekretář	2200 zl.	2400 zl.	2600 zl.
-	preparátor	1300 zl.	1400 zl.	1500 zl.
I. třída	knihovnik	2400 zl.	2600 zl.	-
II. třída	kustod	1800 zl.	2000 zl.	-
III. třída	adjunkt	1400 zl.	1500 zl.	1600 zl.
	skriptor			
IV. třída	kancelista	800 zl.	900 zl.	1000 zl.
	laborant			

Zaměstnancem „extra statum“ byl kvalifikovaný odborník, který mohl vykonávat i jiné stálé zaměstnání (např. mohl být mimořádným profesorem na univerzitě). Za svou práci pro Museum dostával měsíční honorář, který byl stanoven správním výborem pro každou takovou pozici. Z této pozice nevyplývaly nároky na růst platu ani na případnou penzi. Úředníky dočasné a výpomocné zaměstnal správní výbor na určitou dobu (např. asistenti) nebo k vykonání nějakého úkolu za stanovený měsíční honorář a mohli mít vedle toho i jiné zaměstnání. Pro všechny tři skupiny zaměstnanců platily shodně povinnosti dle § 9–13. Řádní a dočasní zaměstnanci skládali při první schůzi správního výboru následující po jejich jmenování slib, že budou své povinnosti „*pilně a svědomitě konati*“.⁹³

S tím souviselo také zřízení penzijního fondu pro zaměstnance Muzea v roce 1902. Správní výbor schválil 15. května „Penzijní normál pro řádné úředníky Musea království Českého“ a v rozpočtu na rok 1903 byla vytvořena nová položka „penzijní fond“ s částkou 3 000 K.⁹⁴ V této souvislosti požádal správní výbor o roční podporu 7 000 K zemský výbor, který ji od roku 1903 poskytoval v rámci zemské subvence. Řádnému zaměstnanci nále-

91 ANM, RNM, kart. 55 (rukopis), kart. 60 (tištěné), Pravidla pro úředníky Musea království Českého.

92 ANM, RNM, kart. 54. Návrh pro úpravu platů 1900. Je doplněn tabulkou, kde jsou zařazeni tehdejší zaměstnanci dle odpracovaných let a pracovního zařazení do náležejících tříd někteří zaměstnanci Muzea. Podle počtu let, které již odpracovali v určité třídě, byli zasazeni do příslušného stupně.

93 Zaměstnanci „extra statum“ a výpomocní slib skládat nemuseli. ANM, RNM, kart. 55 (rukopis), kart. 60 (tištěné), Pravidla pro úředníky Musea království Českého.

94 ANM, RNM, kart. 58. Protokol ze schůze správního výboru, 15. 5. 1902.

želo po trvalé nebo dočasné služební době „výslužné“, které činilo po prvních nepřetržitě odsloužených 10 letech 40 % z ročního základu platu bez ohledu na to, zda zaměstnanec odešel do penze na vlastní žádost nebo z usnesení správního výboru. Za každý další rok se připočítávalo u zaměstnanců vysokoškolsky vzdělaných, jejichž služební doba trvala 35 let, 2–4 %, a u ostatních úředníků se služební dobou 40 let 2 %. Penzijní normál pamatoval také na vdovy a nezletilé děti zaměstnanců a byl dle možností Muzea co nejvíce přizpůsoben normálu zemských úředníků.⁹⁵

V průběhu roku 1903 projednal a schválil správní výbor ještě Pravidla pro sluhy, kteří tak „budou tvořiti jednotný status pro celý ústav“.⁹⁶ Význam tohoto dokumentu pro zefektivnění správy Muzea spočíval především v tom, že pevně stanovil podmínky pro přijetí sluhů a zamezil nejednotnosti v jejich postavení v rámci Muzea.⁹⁷ S tím souvisela Pravidla o úpravě platu a penzijním normále sluhů, která sjednocovala finanční ohodnocení sluhů. Sluhům byl zajištěn postup po 5 letech do vyššího stupně a nárok na penzi dle délky služební doby.⁹⁸ Reforma platů byla provedena také u dozorců.

V roce 1898 se vedení Společnosti rozhodlo nechat pojistit všechny muzejní sbírky. Do té doby byla pojištěna pouze Barrandova sbírka u pojišťovny Assistenzioni Generali v Terstu, ale Společnost preferovala zařídit pojištění u některé z domácích pojišťoven. Jednatel Jiruš tedy zahájil vyjednávání s Pražskou městskou pojišťovnou. „Krok tento učinil zejména z toho důvodu, že Společnost jest obci pražské zavázána za to, že jí svého času postoupila pozemek pro novou muzejní budovu úplně zdarma.“ Správní výbor přijal na mimořádné schůzi 19. ledna 1898 nabídku tří předních domácích pojišťoven a každá z nich převzala jednu třetinu pojištěné hodnoty. Výhodou bylo také to, že u těchto pojišťoven byla pojištěna i muzejní budova.⁹⁹

V roce 1901 zemřel jednatel Bohuslav šlechtic Jiruš a správní výbor zvolil do této funkce 10. března 1902 Alfreda Slavíka, který „ač je si vědom, že úřad ten jest namáhavý a plný zodpovědnosti [...] chce kráčet ve šlépějích svého předchůdce, aby dokončil, co onen v nové organisovanosti ústavu zamýšlel“.¹⁰⁰ Alfred Slavík vykonával tuto funkci šest let.¹⁰¹ Správní výbor byl doplněn o nového člena, kterým se stal Jan Felcman, ředitel cukrovaru a spolupracovník J. L. Píče při archeologických výzkumech. O rok později došlo k obměně dalších dvou členů správního výboru, protože zemřel F. L. Riegr, který „náležel k nejstarším členům správního výboru ... jevil ve schůzích vždy největší zájem o prospěchy Muzea a zachoval si jej až do sklonku života“, a Josef Studnička. Nově se staly členy výboru Otto hrabě Harrach a profesor MUDr. Jan Deyl.

Viceprezidentem byl v roce 1902 zvolen aklamací opět V. V. Tomek, kterému bylo v té době již 84 let. Do roku 1903 se aktivně účastnil schůzí správního výboru, valných shromáždění a zastával členství v komisích.¹⁰² Od roku 1904 se již pro nemoc neúčastnil val-

95 Tamtéž. Penzijní normál pro řádné úředníky Musea království Českého (tištěné). O zavedení informuje Zpráva o Museu král. Českého za rok 1902, s. 4–5.

96 Zpráva o Museu kr. Českého za rok 1903, s. 7.

97 ANM, RNM, kart. 60. Pravidla pro sluhy Musea král. Českého.

98 Tamtéž. Pravidla k úpravě platu a penzijním normále sluhů Muzea.

99 ANM, RNM, kart. 50. Protokol ze schůze správního výboru z 19. 1. 1898.

100 ANM, RNM, kart. 58. Protokol ze schůze správního výboru, 10. 3. 1902 (§ 33).

101 Více viz F. K., Prof. Dr. Alfred Slavík, nekrolog. Zlatá Praha, únor 1907, roč. XXIV, čís. 19, s. 231. Dostupné: <http://archiv.ucl.cas.cz/index.php?path=ZlataPrahaII/24.1906-1907/19/231.png>[cit. 3. 12. 2013].

102 Dne 4. 6. 1903 bylo uspořádáno slavnostní setkání u příležitosti 85. narozenin V. V. Tomka a v Pantheonu bylo odhaleno bronzové poprsí.

ného shromáždění. Po jeho smrti v červnu 1905 svolal prezident Harrach se souhlasem správního výboru mimořádné valné shromáždění na 14. října 1905, na kterém se konala volba viceprezidenta.¹⁰³ „Těžko bude nahraditi ztrátu takovou“, konstatoval prezident, neboť Tomek byl „ve správním výboru Musea 52 let, jako jednatel Společnosti působil čtvrt století, kurátorem Matice České byl až do konce svého života. S ústavem naším byl takřka srostlý!“¹⁰⁴ Nově zvolený viceprezident Josef Webr, rytíř z Pravomilu, působil v této funkci pouhé tři roky.¹⁰⁵ V roce 1903 chtěl na valném shromáždění odstoupit z funkce prezidenta Jan hrabě Harrach. Žádal, aby „nahrazen byl mladší silou“, ale členové Společnosti jej aklamací zvolili znovu.¹⁰⁶ V roce 1907 zemřel Harrachův pokladník František Kudrna a od 1. srpna 1907 jmenoval prezident Harrach jako svého pokladníka Václava Waissera, kterému byla svěřena i správa muzejních účtů.¹⁰⁷

Zásadní personální změny v Muzeu proběhly od roku 1902 v botanickém oddělení a v knihovně. Změnu v botanickém oddělení zapříčinila smrt kustoda Ladislava Čelakovského.¹⁰⁸ Vzhledem k významnému daru, který tomuto oddělení krátce před Čelakovského smrtí věnoval Josef Emanuel Kabát, bylo třeba uvolněné místo kustoda rychle obsadit.¹⁰⁹ V průběhu roku 1902 byl sice přijat nový asistent Josef Podpěra, ale prozatímní správou byl pověřen adjunkt fytopaleontologické sbírky Edvin Bayer. V souvislosti s tím bylo v roce 1903 správním výborem rozhodnuto, že pracovní místa řádných zaměstnanců budou obsazována dle předepsané kvalifikace nejprve na základě interního, případně pak veřejného, konkurzu. Kustodem botanické sbírky byl na základě tohoto konkurzu jmenován Edvin Bayer s výhradou, aby rovněž dále obstarával správu sbírky fytopaleontologické.

Další důležitá personální změna se týkala knihovny. Nejprve byla začátkem roku 1903 udělena knihovnickovi A. Paterovi dovolená „za účelem zhotovení kritického seznamu rukopisů“ a prozatímním správcem byl jmenován Čeněk Zíbrt. Před koncem roku pak Patera požádal o odchod do výslužby kvůli špatnému zdravotnímu stavu. Od 1. ledna 1904 byl

103 Václav ŘEZNIČEK, *W. W. rytíř Tomek v Museu království Českého a v Matici České*, ČMKČ, 1905, s. 481–490.; Josef V. ŠIMÁK, *Za W. W. Tomkem*, ČMKČ, 1905, s. 491–497.

104 ANM, RNM. kart. 64. Protokol z valného shromáždění 14. 10. 1905. Srov. Zpráva o Museu král Českého za rok 1905, s. 5.

105 Josef Webr, rytíř z Pravomilu (1831–1908) se narodil v Hraběšíně na Čáslavsku a studoval od roku 1848 na pražské technice. Po ukončení studií působil jako profesor na německé reálce v Praze, poté v Lokti, znovu v Praze a v letech 1861–1865 byl ředitelem reálné školy v Kutné Hoře. V následujících letech vedl vyšší reálku v Ječné ulici v Praze, než byl roku 1869 jmenován zemským školním inspektorem. Roku 1880 byl přeložen na Ministerstvo kultu a vyučování do Vídně (nejprve jako referent středních škol a po deseti letech pak jako referent škol průmyslových), zde byl jmenován dvorním radou. Nejvyššího ocenění se Josefu Webrovi dostalo v roce 1888, kdy jej císař František Josef I. za zásluhy o organizaci a rozvoj českého středního školství, zvláště reálce a reálných gymnázií, vyznamenal Řádem Železné koruny, s nímž se pojilo také povýšení do šlechtického stavu. Josef Webr získal predikát rytíř z Pravomilu. Činným členem Společnosti Musea kr. Českého byl od roku 1894.

106 ANM, RNM. kart. 60. Protokol z valného shromáždění 31. 3. 1903. Zpráva o Museu král Českého za rok 1903, s. 3.

107 Zpráva o Museu král. Českého za rok 1907, s. 7.

108 Ladislav Josef Čelakovský (1834–1902) byl kustodem botanické sbírky od r. 1861, tj. 42 let. Zasloužil se o další rozšíření a růst sbírek. Jeho zásluhou byla zpracována přehledná katalogizace světového a později i českého herbáře.

109 Jednalo se o herbář obsahující přes 13 000 kusů rostlin a J. E. Kabát za to byl jmenován činným členem Společnosti. Zpráva o Museu kr. Českého za rok 1902, s. 7.

jmenován knihovníkem Č. Zíbrt,¹¹⁰ který následně podal správnímu výboru zprávu o aktuálním stavu knihovny a jejích nedostatcích. Na jejím základě rozhodl správní výbor o rozšíření počtu pracovníků o čtvrtého skriptora Josefa Volfa a výpomocného pracovníka výpůjčního protokolu Františka Khola.¹¹¹ V roce 1904 se stal novým adjunktem sbírky historické archeologie Václav Fabián, protože Matějka byl jmenován profesorem české univerzity a podal výpověď. Na adjunkta archivu byl od 1. ledna 1905 povýšen Zdeněk Nejedlý,¹¹² který zde působil do roku 1909, než se stal profesorem české univerzity a odešel z Muzea. Asistentem archivu byl Václav Hrubý.

V roce 1905 vzniklo v rámci oddělení historické archeologie Lapidárium pro sbírky kamenných a architektonických památek.¹¹³ Bylo umístěno v pavilonu bývalé retrospektivní výstavy v Královské oboře (dnes Výstaviště v Holešovicích), který Muzeu zapůjčil zemský výbor. Na jaře proběhla instalace předmětů a ve dnech 14.–17. května bylo povoleno otevření lapidária veřejnosti.¹¹⁴ Jednatel poté ve schůzi správního výboru 10. července 1905 oznámil, že „*uspořádání její se potkalo s všeobecnou pochvalou*“.¹¹⁵ Trvalé a pravidelné otevření Lapidária veřejnosti nebylo za stávajících podmínek možné, ale správní výbor deklaroval, že bude u příležitosti jiných krátkodobých výstav vždy krátkodobě otevřeno.¹¹⁶ V souvislosti s tím byli Jan Koula, kustod sbírky historické archeologie, a L. Píč, kustod sbírky prehistorické archeologie, jmenováni řediteli oddělení „*s uznáním obzvláštních jejich zásluh o rozkvet řečených sbírek*“.¹¹⁷

V roce 1906 zpřísnil správní výbor bezpečnostní opatření ve výstavních sálech muzejní budovy především proti krádeži sbírkových předmětů. Jako největší nebezpečí vnímalo vedení Muzea to, že by se zloděj mohl kdekoliv v Muzeu schovat a pak krást. V prosinci 1905 podala komise složená ze zástupců zemského výboru a Muzea několik návrhů, aby byl třem nočním hlídačům přidělen pes, který by případného zloděje odhalil. Doporučili rovněž přísnější dohled nad denními dozorci a zpřísnění instrukcí pro hlídače, (např. bylo zakázáno čtení novin ve službě). Dále navrhli, aby byly vitríny, v nichž se nachází předměty „*pro zloděje svým zevnějškem lákavé nebo vůbec zvláště cenné*“, opatřeny silným sklem (8 mm) a lepšími zámky.¹¹⁸ Návrhy komise byly schváleny správním výborem 21. prosince

110 Zpráva o Museu kr. Českého za rok 1903, s. 6–7. I. stupeň systemizovaného platu pro knihovníka obdržel až v roce 1907, do té doby měl plat II. stupně kustoda.

111 Od 1. 11. 1907 byl jmenován Václav Řezníček kustodem knihovny.

112 Plat 2000 K ročně. Zpráva o Museu kr. Českého za rok 1904, s. 4.

113 Zoroslava DROBNÁ, *Lapidárium Národního muzea v Praze*, ČNM-H, 1940, roč. 114, s. 137. Dále I. FÜRSTOVÁ, *Rozvoj archeologických sbírek Národního muzea. Stav a vývoj historické sbírky Národního muzea od 90. let 19. století do roku 1914*. ČNM-H, 2012, roč. 182, č. 3–4, s. 35–57.

114 ANM, RNM. kart. 64. Protokol o schůzi správního výboru 11. 5. 1905.

115 Tamtéž. Protokol o schůzi správního výboru 10. 7. 1905.

116 Zpráva o Museu král Českého za rok 1905, s. 4. Např. správní výbor povolil otevření Lapidária veřejnosti v době konání hospodářské výstavy 14.–22. 5. 1910 zdarma. ANM, RNM, karton 73. Protokol ze schůze správního výboru 21. 5. 1910.

117 Jednatel navrhl, aby kustod sbírky historické archeologie Jan Koula byl za zásluhy „*o zvelebení muzejních sbírek*“ jmenován ředitelem oddělení. Asistentovi V. Fabiánovi bylo vysloveno „*uznání za horlivost a pílí, jež osvědčil při instalaci lapidária*“. ANM, RNM. kart. 64. Protokol o schůzi správního výboru 10. 7. 1905. Srovnej Zpráva o Museu král Českého za rok 1905, s. 6.

118 Vitríny v oddělení historické archeologie měly být uzavřeny kromě těch, do nichž hlídači ukládají své pomůcky k čištění. Rovněž schválen návrh kustoda Kouly, aby při přijímání hlídačů „*hledělo se vždy předem vyšetřiti, zda jsou to lidé poctiví a spravedliví*“. ANM, RNM. kart. 64. Protokol o schůzi komise pro zabezpečení sbírek Muzea kr. Českého, 15. 12. 1905.

1905 a následně zemským sněmem.¹¹⁹ Porady o zabezpečení sbírek probíhaly dál i v následujících letech.

Po 5 letech od zavedení Pravidel pro úředníky nastala potřeba je na základě zkušeností aktualizovat a doplnit o ustanovení, která správní výbor průběžně schválil. Správní výbor o tom jednal 17. února a 7. března 1906. Na základě návrhů organizační komise byly realizovány tyto změny: řádní a extra statum zaměstnanci měli být jmenováni trvale, nikoliv doživotně, služební doba měla končit 70. rokem a pouze ve výjimečných případech bylo možné tuto dobu prodloužit maximálně o 2 roky. Zaměstnanci extra statum měli být jmenováni jen v případech nutnosti, když pozici nebylo možné obsadit řádným zaměstnancem. Byla vytvořena nová kategorie tzv. amanuensů, což byla nejnižší třída řádných zaměstnanců.¹²⁰ Znění § 11 bylo upraveno: „*Úřední hodiny mají být věnovány pouze úředním pracím a nesmějí se v nich konati práce soukromé ani vědecké, když nesouvisí s povinnostmi musejními*“.¹²¹ Tato posledně jmenovaná úprava byla odbornými pracovníky vnímána negativně, přesto doplnění těchto pravidel a zavedení podvojného účetnictví byl další důležitý krok pro stabilizaci vnitřních poměrů v Muzeu.

Důležitá úprava proběhla rovněž u platů řádných zaměstnanců Muzea, kteří podali 28. února 1906 správnímu výboru žádost o zvýšení platů a prodloužení dovolené. Potřebu zvýšení platů odůvodnili zhoršením „drahotních poměrů“ a poukázali na to, že ve všech institucích srovnatelných s Muzeem, jsou úředníci lépe placeni. Správní výbor uznal oprávněnost této žádosti i přes to, že počítal se zavedením těchto příspěvků v pozdější době, až na to budou k dispozici prostředky. Mezi tím se však výrazně zvedly ceny a správní výbor již věděl, že bude Společnosti od roku 1909 zvýšena státní subvence o 5 000 K, a proto se rozhodl zavést tyto příspěvky dříve. K pravidlům pro úředníky z roku 1906 přibyla nová úprava platů včetně tzv. aktivních přídavků pro řádné zaměstnance.¹²² Do zvýšení subvence byly tyto výdaje financovány z rozpočtu díky snížení položek na mimořádné výdaje, zejména na instalaci sbírek. V případě prodloužení dovolené požádal správní výbor 27 museí, archivů a knihoven v Rakousku i v zahraničí o informace, jaké poskytují dovolené svým zaměstnancům. Z jejich odpovědí vyplynulo, že „*v příčině té ústav náš jedná nejliberálněji*“, a proto správní výbor pravidla ohledně dovolených až na drobné změny zachoval.¹²³

Správnímu výboru každým rokem narůstala agenda, což se snažili vyřešit tím, že některé záležitosti vyhrazené správnímu výboru byly vyřizovány prezidiálně. Správní výbor v roce 1903 obdržel rezignaci zástupce zemského sněmu Otakara Materny a zástupce vlády Čeňka Strouhala. Za Otakara Maternu zemský výbor nevyslal do správního výboru nikoho a zástupcem jmenovalo c. k. ministerstvo v roce 1904 prof. Jaroslava Golla. V roce 1908 zemřel zástupce zemského výboru Vilém Gintl a své působení ukončil i Jan Sedlák, na jejichž místa nebyl nikdo další jmenován. Zástupci zemského výboru ve správním výboru jsou od té doby uváděni ve zprávách pouze tři, přestože jich dle stanov mělo být šest.

119 ANM, RNM. kart. 64. Protokol ze schůze správního výboru 21. 12. 1905.

120 ANM, RNM. kart. 66. Protokol ze schůze správního výboru 17. 2. 1906. Srov. Zpráva o Museu král. Českého za rok 1907, s. 5.

121 Amanuensem byl jmenován František Khol v knihovně. ANM, RNM. kart. 72. Pravidla pro úředníky Musea království Českého, 7. dubna 1906.

122 S platností od 1. července 1907. ANM, RNM. kart. 68. Protokol ze schůze správního výboru 23. 4. 1907.

123 Letní dovolená řádných zaměstnanců: přednostů 6 týdnů, ostatním zaměstnancům 1 měsíc. Letní dovolená musí být v každé oddělení rozdělena tak, aby vždy někdo vykonával dohled. O delší dovolenou lze s odůvodněním požádat správní výbor. Sluhům udělovalo letní dovolenou presidium na návrh přednosty příslušného oddělení. Tamtéž.

V lednu 1907 zemřel jednatel Alfred Slavík a správní výbor zvolil na pozici jednatele 23. dubna 1907 Václava Emanuela Mourka.¹²⁴ Okolo roku 1910 došlo k celkové obměně zástupců Společnosti ve správním výboru poté, co zemřelo krátce po sobě několik dlouholetých členů (1908 Josef Hlávka, 1909 František Rosický a Jan Černý,¹²⁵ 1910 František Štolba). V roce 1912 byli členy správního výboru jako zástupci Společnosti Josef Doubrava, Jan Felcman, Otto hr. Harrach, Adolf Hofmann, Alois Jirásek, Karel Kadlec, který byl zvolen jednatelem po úmrtí V. E. Mourka v roce 1911, Bohuslav hr. Kolovrat, Bohumil Němec, Antonín Podlaha, Čeněk Strouhal a Přemysl Šámal, který převzal v roce 1909 právní zastupování Společnosti po Janu Černém.¹²⁶

Již od poloviny 90. let 19. století začalo Muzeum řešit nedostatek místa v muzejní budově. Na straně Muzea byl čím dál patrnější problém s tím, že v muzejní budově sídlilo s dalšími dvěma institucemi, nad kterými držel ochrannou ruku zemský výbor. Ten požádal v roce 1897 dokonce o vyklizení služebního bytu kustoda knihovny J. Wegnera, aby mohl být rozšířen muzejní a zemský archiv.¹²⁷ President na valném shromáždění 24. března 1905 sdělil, že sbírky se rozrostly natolik, že již pro ně bylo málo místa. „*Jest potřeba, aby veškeré místnosti, jež Museu původně byly určeny, a které nyní zaujímají Česká akademie a zemský archiv, byly nám odevzdány. Záležitost ta je pro nás tou dobou nejdůležitější*“.¹²⁸ V letech 1907–1910 upozorňoval jednatel opakovaně ve zprávách o Museu na nedostatek místa, zejména v archeologických a etnografických sbírkách, „*na něž už tolik let jsou stesky*“.¹²⁹ Dle správního výboru by tomu jednoznačně pomohlo „*vyloučení všeho, co do muzejní budovy nenáleží*“.¹³⁰ V tom smyslu požádal správní výbor v roce 1911 Českou Akademii, aby Muzeu postoupila své místnosti. Prezidium České Akademie odpovědělo, že zatím nemá vlastní vhodné prostory a místnosti Muzeum poskytnout nemůže. Dle názoru správního výboru se prezidium České Akademie o získání vlastní budovy dostatečně nesazilo a podal žádost o vyhrazení celé budovy účelům Muzea k zemskému výboru, který ji zamítl.¹³¹

Správní výbor:	1898	1899	1900	1902	1903	1904	1905	1906	1907	1908	1909	1910	1911	1912	1913		
Zástupci zemského sněmu:	Jan Dobřenský																
a) z kurie velkých statků	Gustav Ludvík Pabstmann					Jan Sedláč					-	-	-	-	-		
b) kurie měst	Vilém Gintl					Jaromír Čelakovský					-	-	-	-	-		
c) z kurie obcí venkovských	Jaroslav Hlava					Josef Kořenský					-	-	-	-	-		
	Otakar Materna					-	-	-	-	-	-	-	-	-	-		
Zástupci vlády:	-	-	August Finger			Adolf Bachmann					-	-	-	-	-		
	-	-	Čeněk Strouhal			Jaroslav Goll					-	-	-	-	-		
Zástupci Společnosti:	Bohuslav Slechtic Jirůs (jednatel)			Jan Felcman					Karel Buchtelá								
	Jan Černý					Přemysl Šámal											
	J. Emlier		Josef Doubrava					Antonín Podlaha									
	Josef Hlávka					Alois Jirásek											
	Karel Kořistka			František Štolba			Karel K. Kadlec (jednatel)			Karel Kadlec							
	Fr. L. Rieger					Otto hrabě Harrach											
	František Rosický					Bohumil Němec					Němec (jednatel)						
	Karel kníže Schwarzenberg			Karel kníže Schwarzenberg			Bohuslav hr. Kolovrat Krak-Libstejnský										
	Alfred Slavík			Alfred Slavík (jednatel)			Čeněk Strouhal										
	Josef Studnička (zemřel 21. 2. 1903)			Jan Deyl			Adolf Hofman										
Jan Webr, z Pravomilu			V. E. Mourek			V. E. Mourek (jednatel)			Cyril Purkyně								

124 ANM, RNM, kart. 68. Protokol ze schůze správního výboru 23. 4. 1907.

125 Zlatá Praha, 1909, roč. 26, čís. 23, s. 273. Dostupné z: <http://archiv.ucl.cas.cz/index.php?path=ZlataPrahaII/26.1908-1909/23/273.png>.

126 Zpráva o Museu král. Českého za rok 1912, s. 94.

127 Správní výbor navrhl udělit kustodovi Wegnerovi místo bytu renumeraci. Wegner byl dále zavázán bydlet co nejbližší Muzeu a byl povinen se do něho dostavit i v době mimořádní, jakmile by byl zavolán. K tomu účelu bylo zavedeno do jeho bytu telefonické spojení. ANM, RNM, kart. 50, Protokol schůze správního výboru 14. 1. 1898.

128 NM, RNM, kart. 64. Protokol z valného shromáždění z 24. 3. 1905.

129 Zpráva o Museu král. Českého za rok 1907.

130 Zpráva o Museu král. Českého za rok 1909, s. 11.

131 Přípis ze dne 17. 1. 1911 č. 254. ANM, RNM, kart. 75. Protokol ze schůze správního výboru 10. 6. 1911.

V březnu 1908 zemřel viceprezident Jan Webr, rytíř z Pravomilu, a na valném shromáždění 5. června byl jeho nástupcem zvolen Bedřich kníže Schwarzenberg.¹³² Ten tuto funkci zastával jen do roku 1910, kdy byl zvolen prezidentem. Prezident Harrach byl ještě na valném shromáždění 24. dubna 1909, kterého se již pro nemoc neúčastnil, opět zvolen prezidentem, ale 12. prosince 1909 ve věku 82 let zemřel. O dva dny později se sešel správní výbor, kde viceprezident Karel kníže Schwarzenberg ve smutečním projevu připomněl, že hrabě Harrach byl členem Společnosti přes padesát let a členem správního výboru od roku 1861.¹³³ Na valném shromáždění 24. dubna 1910 proběhla volba nového prezidenta a místoprezidenta. Ještě před tím, než bylo přistoupeno k volbě, informoval Karel Vrba, že mu byl den před zasedáním doručen tištěný oběžník s přiloženým hlasovacím lístkem v tomto znění: „*Vaše Blahorodí! Komitét členů Společnosti Musea království Českého, jemuž záleží na zdaru ústavu, prosí, abyste ráčil se dostaviti do valné hromady dne 25. t. m. a účastnil se připojeným hlasovacím lístkem doplňovací volby do musejního výboru. S veškerou úctou. Komitét.*“ Vrba vyzval členy tohoto „anonymního“ komitétu, aby se přihlásili a objasnili význam tohoto oběžníku. Protože se nikdo nepřihlásil, nebyl na tuto výzvu, která byla doručena i ostatním členům Společnosti, brán zřetel.¹³⁴ Prezidentem byl zvolen Karel knížete Schwarzenberg a místoprezidentem Jan Deyl.¹³⁵ Pokladník V. Waisser předal od 1. dubna 1910 funkci Josefovi Jeřábkovi, ústřednímu pokladníkovi Zemské rady pro království České.¹³⁶ Tento krok znamenal změnu ve správě financí, kdy funkci pokladníka a správce účtů přestal vykovávat zaměstnanec prezidenta, ale úředník spojený se zemskou správou.

Průběžně probíhaly i další personální změny. V zoologickém oddělení byl jmenován kustos Václav Vávra a asistentem Vojtěch Haas. Václav Fabián se stal stálým asistentem pro archeologická oddělení a na základě interního konkurzu získal posléze titul adjunkta.¹³⁷ Prezidiální písař Bohuslav Rozvoda obdržel titul kancelista při prezidiální kanceláři. V roce 1909 byli „*za své mnohonásobné zásluhy*“ jmenováni řediteli Josef Smolík (numismatika, Václav Schulz (archiv) a tajemník František Kvapil.

Od 1. ledna 1909 vstoupil v platnost Zákon o výslužném soukromých úředníků a Společnost řešila s c. k. ministerstvem vnitra, zda uzná jejich nedávno vytvořený penzijní řád. V roce 1909 se nedočkali žádné odpovědi, ale správní výbor doufal, že pravidla stanovená Muzeem budou uznána, protože byla pro zaměstnance nastavena příznivěji, než pravidla stanovená zákonem. Ministerstvo odpovědělo 9. března 1910, že může uznat pracovní smlouvy uzavřené podle penzijního normálu za podmínek, které Společnost splnila.¹³⁸

132 Bedřich kníže Schwarzenberg (1862–1936). Narodil se na Orlíku, byl poslancem říšského sněmu, Národní besedy a České zemědělské rady. Jeho volba předsedou Společnosti byla schválena císařem 6. 10. 1908.

133 „*Když náležitě oceníme, co zesnulý za tu dlouhou řadu let učinil pro naše Museum, shledáváme, že pro vždy zasluhuje naší nesmírné vděčnosti, že ústav nás v něm ztratil skutečného otce*“. Zemský výbor rozhodl na návrh Karla Adámka o uctění umístění jeho poprsí do Pantheonu, jehož vytvoření bylo svěřeno B. Kafkovi. Zpráva o Museu král. Českého za rok 1909, s. 4.

134 ANM, RNM, kart. 73. Protokol z valného shromáždění z 25. 4. 1910.

135 Císař potvrdil dopisem 8. 6. 1910. Tamtéž. Protokol ze schůze správního výboru 5. 7. 1910.

136 Za vykonávání této funkce mu byla udělena renumerace 800 K ročně. ANM, RNM, karton 73. Protokol ze schůze správního výboru 28. 2. 1910. V. Waisser byl za vzorné vedení účtů jmenován přispívajícím členem Společnosti. Tamtéž. Protokol ze schůze správního výboru 21. 5. 1910.

137 Tamtéž.

138 Šlo především o finanční záruku, která byla podána vinkulováním státních papírů z muzejního penzijního fondu. Zpráva o Museu království českého za rok 1911, s. 6.

V říjnu 1911 zemřel náhle jednatel V. E. Mourek,¹³⁹ což členy správního výboru poněkud zaskočilo, protože jej „*viděli ještě nedávno zcela svěžího, naplněného zájmem o Museum a horlivě se starajícího o všechny jeho potřeby*“.¹⁴⁰ Správní výbor zvolil ve schůzi 13. listopadu 1911 jednatелеm prof. JUDr. Karla Kadlece, který ovšem zanedlouho na tuto funkci rezignoval a ve schůzi 10. ledna 1913 si zvolili jednatелеm Bohumila Němce.¹⁴¹ V roce 1911 rozhodli na návrh presidenta o jmenování dvou verifikátorů k ověřování protokolů ze schůzí, kterými byli ihned jmenováni K. Kadlec a B. Němec.

Řádní zaměstnanci a sluhové požádali v roce 1911 správní výbor o zvýšení platů z důvodů všeobecné drahoty a požadovali stejnou výši platů, jakou mají zemští úředníci a sluhové. President k tomu uvedl, že tato žádost řádných zaměstnanců je plně oprávněná, protože jejich plat je velice nízký a nedosahuje ani poloviny platu zemských úředníků, ale Společnost neměla na zvýšení platů dostatek financí.¹⁴² Správní výbor se obrátil se žádostí na zemský výbor. Žádosti sluhů bylo po delší době vyhověno z důvodů zvýšení státní subvence. Řádní úředníci požádali 17. listopadu ještě jednou, tentokrát o drahotní příspěvek, kterému správní výbor vyhověl, ale část finančních prostředků musel vzít z úroků základního jmění v roce 1911 a zbytek vybrat jako zálohu z vkladní knížky téhož základního jmění.¹⁴³

Správní výbor rozhodl 16. prosince 1911, aby byli přednostové sbírek oběžníkem upozorněni, že unikátní nebo zvláště vědecky cenné sbírkové předměty bez výjimky nesmí být půjčovány mimo musejní budovu bez předchozího schválení správního výboru. Toto usnesení je pravděpodobně reakcí na to, že jednatel Mourek zapůjčil na vlastní zodpovědnost na podzim roku 1911 řediteli prof. Píčoví dvojlist rukopisu Královédvorského, který jej odvezl k paleografickému posouzení do Paříže a posléze do Milána.¹⁴⁴ Správní výbor, prezident ani viceprezident o tomto kroku vůbec nevěděli.¹⁴⁵

V roce 1911 zemřel ředitel prehistorické archeologie J. L. Píč a dočasnou správou byl pověřen Václav Fabián. V roce 1913 byl na základě veřejného konkurzu jmenován adjunktem této sbírky Albín Stocký. V roce 1913 rezignoval na funkci ředitele oddělení zoologických a geologicko-paleontologických A. Frič, který působil v Muzeu déle než 60 let a šlo o jednu z největších osobností Muzea. Zemřel krátce poté 15. listopadu 1913 ve věku 81 let. Správní výbor se rozhodl rozdělit správu těchto dvou sbírek. Správu zoologického oddělení svěřili kustodovi V. Vávrovi. Sbírkou geologicko-paleontologické byly ještě rozděleny na dvě části – kustody se stali Josef Kafka a Jaroslav Perner. Tituly zaměstnanců knihovny byly změněny jako ve veřejných univerzitních knihovnách. I muzejní kancelář byla z důvodu dalšího nárůstu agendy posílena o asistenta.¹⁴⁶

V roce 1912 byl zaznamenán značný nárůst členů, mezi nimiž byli především pedago-

139 Václav Emanuel Mourek (1846–1911) byl český univerzitní profesor, germanista a anglista, lexikograf, autor cestopisů a překladatel z angličtiny.

140 ANM, RNM. kart. 75. Protokol ze schůze správního výboru 13. 11. 1911.

141 Karel Kadlec byl zvolen sekretářem I. třídy České Akademie. ANM, RNM. kart. 80. Protokol ze schůze správního výboru 10. 1. 1913.

142 „Služné řádných úředníků muzejních činilo v roce 1911 pouze 55 793 K 33 h a na rok 1912 bylo předpokládáno celkem 56 393 K 32 h, ale podle norem služného zemských úředníků jim mělo být v roce 1912 vyplaceno 95 600 K (s 20% příbytečným) a dle návrhu zemského výboru ze dne 12. 1. 1910 o úpravě platů zemských úředníků 129 090 K (s 30% příbytečným)“. ANM, RNM. karton 75. Protokol ze schůze správního výboru 13. 11. 1911.

143 ANM, RNM. karton 75. Protokol ze schůze správního výboru 16. 12. 1911.

144 I. FÜRSTOVÁ, *Vývoj*, s. 49–50.

145 ANM, RNM. karton 75. Protokol ze schůze správního výboru 17. 1. 1912.

146 Asistentem se stal Theodor Saturník. Zpráva o Muzeu království českého za rok 1912, s. 5–6.

gové reálných škol, gymnázií a představitelů české univerzity. Nejsilnější vlna byla zaznamenána v protokolu ze schůze správního výboru 11. května 1912.¹⁴⁷ Noví členové vstoupili v takto hojném počtu a poměrně krátké době „zřejmě na podnět“ prof. Jaroslava Golla,¹⁴⁸ pravděpodobně s cílem dosáhnout změn v konzervativním prostředí Společnosti a tím i v Muzeu, kde nadcházela doba generační výměny. Ve valném shromáždění 13. května 1912 zazněly v debatě od těchto nových členů mnohé náměty ke změnám, mezi nimiž také podnět ke změně stanov, jejichž základ pocházel z roku 1854 a byl jen několikrát kosmeticky měněn.¹⁴⁹ Návrh nových stanov vypracovala na pokyn správního výboru organizační komise, kde univerzitní tábor zastupoval v roce 1912 nově zvolený člen správního výboru Cyril Purkyně.¹⁵⁰ Rovněž byli zvoleni tři referenti, jejichž úkolem bylo prostudovat stanovy jiných podobných institucí.¹⁵¹ Ve valném shromáždění 8. května 1913 se projednával návrh stanov, který byl až na drobné úpravy schválen.¹⁵²

V roce 1914 došlo v důsledku 1. světové války k ochromení činnosti Muzea, část mladších zaměstnanců byla povolána k vojenské službě (Albín Stocký, Bohuslav Ježek, Václav Fabián atd.) a na správu oddělení většinou zůstali starší přednostové sami. Vláda pozastavila subvenci a zemský sněm také nemohl finančně nijak výrazněji pomoci. Poměrně stabilizovaný vývoj Muzea v prvním desetiletí 20. století a změny v organizační struktuře či započaté změny z podnětů mladších univerzitních členů Společnosti byly v roce 1914 pozastaveny. Muzeum se opět ponořilo do existenčních problémů.

Počátkem 90. let 19. století vyplynulo v nových podmínkách v Muzeu na povrch mnoho interních problémů, především stav a úroveň sbírek, nedostatek personálu a jednoznačně nedostatek financí. Změněný vztah původně soukromé Společnosti ke správním orgánům znamenal značnou závislost především na zemském sněmu. Životně důležité dotace na jedné straně pomáhaly v rozvoji, ale na druhé straně znamenaly konec samostatnosti. Poměrně rychlé přestěhování a instalace expozic zabezpečily nově stálé příjmy z návštěvnosti. Původně zásadní příjem z členských příspěvků nyní stagnoval a nedařilo se zvyšovat počet členů. Prostředí Muzea bylo prostoupeno všudypřítomným konzervativismem, který přižívoval staromilský charakter vedení i stárnoucí někdy až podivínští odborníci. V neproniknutelné správě Muzea se vyskytovaly po dlouhá léta stále ty samé osoby, úřad prezidenta byl tradičně spojen se zástupcem aristokracie, což pravděpodobně mělo být vyváжено učením ve funkci viceprezidenta. Za povšimnutí a uznání stojí pročeská orientace Muzea, kterou potvrzuje interní dokumentace, kde je 95 % archivního materiálu v českém jazyce. Ze správních orgánů byly jisté tlaky vyvíjeny, např. na dvojjazyčné popisy, protokoly, stanovy, ale např. název na budově je latinsky. Finanční stabilizace po roce 1900 pozitivně přispěla rovněž k řešení dlouho odkládaných personálních otázek. Při srovnání s muzei v Rakousku i v zahraničí byl počet zaměstnanců velmi nízký a nedostatečné bylo i jejich platové ohodnocení. Do roku 1901 chyběla opora v jakémkoliv interní mzdové směrnici a do roku 1902

147 Např. J. Gücklich, J. Pekař, J. Šusta, J. V. Daneš, S. Hanzlík, V. Kybal atd. V protokolu ze 17. 1. 1912 je uvedeno, že do Společnosti vstoupil jeden činný a 6 přispívajících členů. V protokolu z 29. 3. 1912 je to jeden činný a 23 přispívajících členů. V protokolu z 11. 5. 1912 již 2 činní a 50 přispívajících členů.

148 Karel SKLENÁŘ, *Společnost Národního muzea*, Praha 2007, s. 74.

149 Dále žádali o znovuzavedení uveřejňování seznamu členů Společnosti spolu s výroční zprávou, péči o vzdělávání mladých vědců v Muzeu, služební řád a pragmatiku pro muzejní zaměstnance.

150 Schůze komise se konaly 1. 6. 1912, 8. 2. 1913 a 1. 3. 1913 a návrhy předložili ve schůzi správního výboru 15. 3. 1913. ANM, RNM. kart. 80. Protokol ze schůze správního výboru 15. 3. 1913.

151 K. Kadlec, C. Purkyně a K. Schwarzenberg. Tamtéž. Protokol ze schůze správního výboru 15. 3. 1913.

152 Tamtéž. Protokol z valného shromáždění 8. 5. 1913.; Návrh změněných stanov s naznačenými změnami.

neměli zaměstnanci ani žádné sociální zabezpečení. Až neuvěřitelně brzy po přestěhování do nové budovy se projevil problém s nedostatkem místa a objevila se i myšlenka rozšíření, která však nebyla v žádné podobě realizována. Období 1891–1914 bylo pro Společnost nejen dobou otvírání se veřejnosti, ale i vnitřní konsolidace, která byla přerušena válkou.