



## PROJEKTANT ČI STAVITEL? PROMĚNY PROFESNĚ-SOCIÁLNÍCH KATEGORIÍ VE STAVEBNÍM ODVĚTVÍ 19. STOLETÍ NA PŘÍKLADU GENERACE ARCHITEKTA JOSEFA SCHULZE

Tomáš Korbek

**Architect or Builder? Transformations of Professional and Social Categories in the 19th-Century Construction Industry as Exemplified by the Generation of Architect Josef Schulz**

**Abstract:** The ideological construct of a ‚divide‘ between ‚formal‘ architects and ‚practical‘ engineers stems from a common definition of their professional roles and is deeply rooted in the historiography of nineteenth-century architecture and the discourse on the development of modern architecture. However, numerous recent studies have challenged this assumption through examples of the division of labour in the construction process and collaboration between groups on complex projects. The members of these two professions - architects and builders - were so different in their training and scope of competence that competition or professional conflict between them was rare. The real antagonism between architects and builders arose not from ideological differences but from social and economic factors. The boom in utilitarian and industrial architecture favoured builders, offering them greater employment opportunities and better prospects for relatively rapid social advancement through building entrepreneurship. Josef Schulz faced a similar dilemma, shaped by economic and social factors, at the beginning of his career upon completing his studies at the Vienna Academy, when he had to choose between becoming a financially secure builder or a designer with an uncertain future. This study examines the primary professional and social categories in construction – architect, engineer, and builder – as defined in contemporary theoretical works on architecture, dictionaries, building codes, and trade regulations, tracing their evolving meanings and competencies within the art historical, legal, and public discourse of the 19th century.

**Keywords:** professional and social categories – architect – engineer – builder – 19th century – Josef Schulz

**Contact:** Tomáš Korbek, TKorbek@seznam.cz

*„Tváříme se, že úspěch je jen a pouze otázkou osobních zásluh. Z historických příkladů vyplývá, že celá věc je podstatně složitější. Všichni vyprávějí o lidech, kterým se v životě dostalo mimořádné příležitosti, kteří tuto příležitost díky tvrdé práci plně využili a kteří byli v pravou chvíli v tom pravém věku na to, aby jejich mimořádné úsilí ocenil i zbytek společnosti. Jejich úspěch nebyl jen jejich dílem. Byli produktem světa, v němž vyrostli.“<sup>1</sup>*

Při studiu socioprofesionální skupiny českých architektů a stavitelů generace Josefa Hlávky – tedy generace, která díky vnějším i vnitřním socioekonomickým procesům (stavební boom, urbanizace, státní reformy v oblasti stavebního

školství, správy a legislativy) zažila do té doby nevídaný profesní i společenský vzestup svého povolání<sup>2</sup> – jsem opakovaně narážel na problematiku diferenciaci jednotlivých profesně-sociálních kategorií stavebního procesu a na nejasné vymezování jejich kompetencí a vzájemných vztahů.<sup>3</sup> Jednalo se zvláště o pojmy architekt, stavitel, stavební inženýr, zednický a stavitelský mistr, stavební podnikatel. Tyto příbuzné profesní kategorie se objevují v rakouské statistice povolání z roku 1857 ještě jako součást širšího technického stavu.<sup>4</sup> Po zavedení živnostenského řádu figurují stavební profese v další statistice z roku 1869 v samostatné kategorii „stavebnictví“ ve třech socioprofesionálních kategoriích – podnikatel, úředník a dělník. V souhrnném kódu honorace se

<sup>1</sup> Malcolm GLADWELL, *Mimo řadu: Anatomie úspěchu*, Praha 2009, s. 59.

<sup>2</sup> Sociolog C. Wrights Mills píše o „výjimečné generaci 19. století“, která se narodila ve 30. letech, tzn. mezi lety 1831–1840. Lidé narození ve skromných podmínkách v tomto období měli podle něj jedinečnou příležitost dosáhnout na skutečné bohatství. To byl také případ architektů Josefa Hlávky, Josefa Zítka, Josefa Schulze, Václava Nekvasila ad. Srov. např. Charles Wright MILLS, *Mocenská elita*, Praha 1966, s. 78–80.

<sup>3</sup> Tomáš KORBEL, *Čeští architekti a stavitelé v 19. století. Profesionální a společenský vzestup*, Praha 2021.

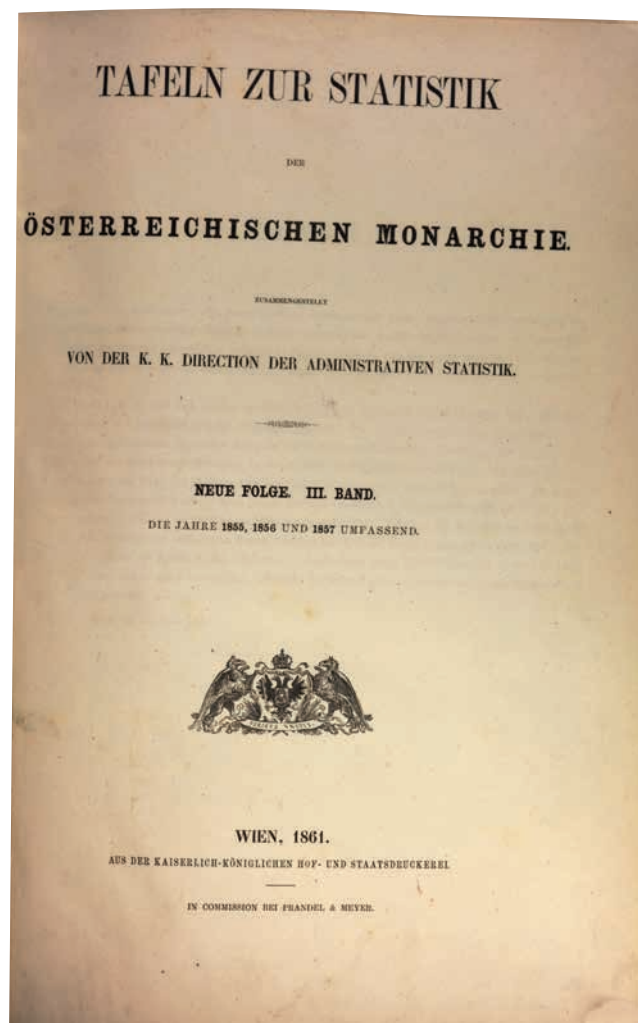
<sup>4</sup> Pavla HORSKÁ, *Několik poznámek k vývoji socioprofesionálního kódu rakouské statistiky povolání*, in: *Sborník k dějinám 19. a 20. století. Sv. 9.*, Praha 1984, s. 42–43.

poprvé objevuje kategorie „architekt“,<sup>5</sup> což svědčí o tehdejší vědomí výlučnosti této skupiny vůči ostatním stavebním profesím. Při dalším sčítání obyvatelstva v roce 1880 jsou architekti spolu s inženýry a civilními geometry dále vyděleni z technického (stavebního) stavu jako samostatná socioprofesionální skupina.<sup>6</sup>

I přes vzrůst společenské prestiže v posledním půlstoletí upozorňuje ještě v roce 1879 Václav Nekvasil (1840–1906) ve své úvaze, přednesené na půdě Spolku architektů a inženýrů a později vydané tiskem, na neutěšené postavení techniků v kontrastu k jejich celospolečenskému významu: „*Bohužel nebylo odnikud staráno o to, by se postavení mužův technické práce stalo stabilním ve společnosti státní, ano můžeme říci, že svět technický sám pro pilnou práci nestaral se hrubě po celý ten čas o to, aby faktorů tak závažnému dostalo se řádného zastoupení a zastánců v kruzích, kteréž jsou buď činiteli při moci státní, aneb mohou přec více méně v dobách tísně dáti vznik a směr produktivní práci technické.*“<sup>7</sup> Nekvasil apeluje na překonání pasivity profesorských sborů polytechnických škol v otázce veřejné reprezentace a především na potřebu zastoupení technické inteligence v zákonodárných sborech. Absence techniků v parlamentu či vládě má za příčinu rozhodování laiků a úzké zájmové skupiny průmyslníků v záležitostech technického stavu, škrtnání položek technické práce v zemském rozpočtu a nedostatek veřejných investic do výstavby a technického rozvoje ze strany státu ve srovnání se západoevropskými zeměmi.

### Josef Schulz (1840–1917) – stavitelem, nebo projektantem?

Růst sociálního statusu projektantů a stavitelů se odvíjel od širšího procesu profesionalizace jejich povolání, který souvisel s rozšiřováním trhu, dělbou práce a následnou specializací aktérů stavebního procesu.<sup>8</sup> Ideologický konstrukt „rozkolu“ mezi „formalistickými“ architektky a „praktickými“ inženýry se odvíjel od obecné definice jejich profesního poslání a byl hluboce zakořeněn v historiografii architektury 19. století. Mnohé výzkumy z nedávné doby však na příkladech dělby práce ve stavebním procesu a vzájemné spolupráce obou skupin na komplexních projektech ukázaly na mylnost tohoto předpokladu. Skutečný antagonismus, vyvolaný sociálními a ekonomickými příčinami, se vyvinul mezi architektem a stavitelem.<sup>9</sup> Stejně dilema, podmíněné ekonomickými a sociálními faktory, řešil rovněž Josef Schulz, když se na počátku své profesní dráhy rozhodoval, zda se stát zajištěným stavitelem, nebo projektantem. V dopise svému otci Janu Schulzovi z 12. prosince 1861



**Obr. 1.** Tafeln zur Statistik der österreichischen Monarchie: für das Jahr. Neue Folge, II. Band, Die Jahre 1855, 1856, 1857, Wien 1861. Zdroj: Österreichische Nationalbibliothek (Permalink: [https://digital.onb.ac.at/OnbViewer/viewer.faces?doc=A-BO\\_%2BZ150838406](https://digital.onb.ac.at/OnbViewer/viewer.faces?doc=A-BO_%2BZ150838406)).

(tedy z období prvního semestru svého studia architektury na Akademii výtvarných umění ve Vídni), který se zachoval v jeho osobním fondu v Archivu Národního muzea,<sup>10</sup> vyjadřuje pochyby o svém rozhodnutí pokračovat ve studiu „umělecké“ architektury.

K tomu jej dovedl případ jeho spolužáka, pozdějšího architekta Čenka Gregora (1847–1917). Gregor se chtěl během studia architektury přihlásit na praxi do stavební firmy Františka Schebka (1814–1862), ale ten ho odmítl s tím, že

<sup>5</sup> Pavla HORSKÁ, Kategorie „samostatný“ v rakouské statistice povolání: příklad českých zemí, in: ČČH, 1982, roč. 30 [80], č. 4, s. 549.

<sup>6</sup> P. HORSKÁ, Několik poznámek, s. 50.

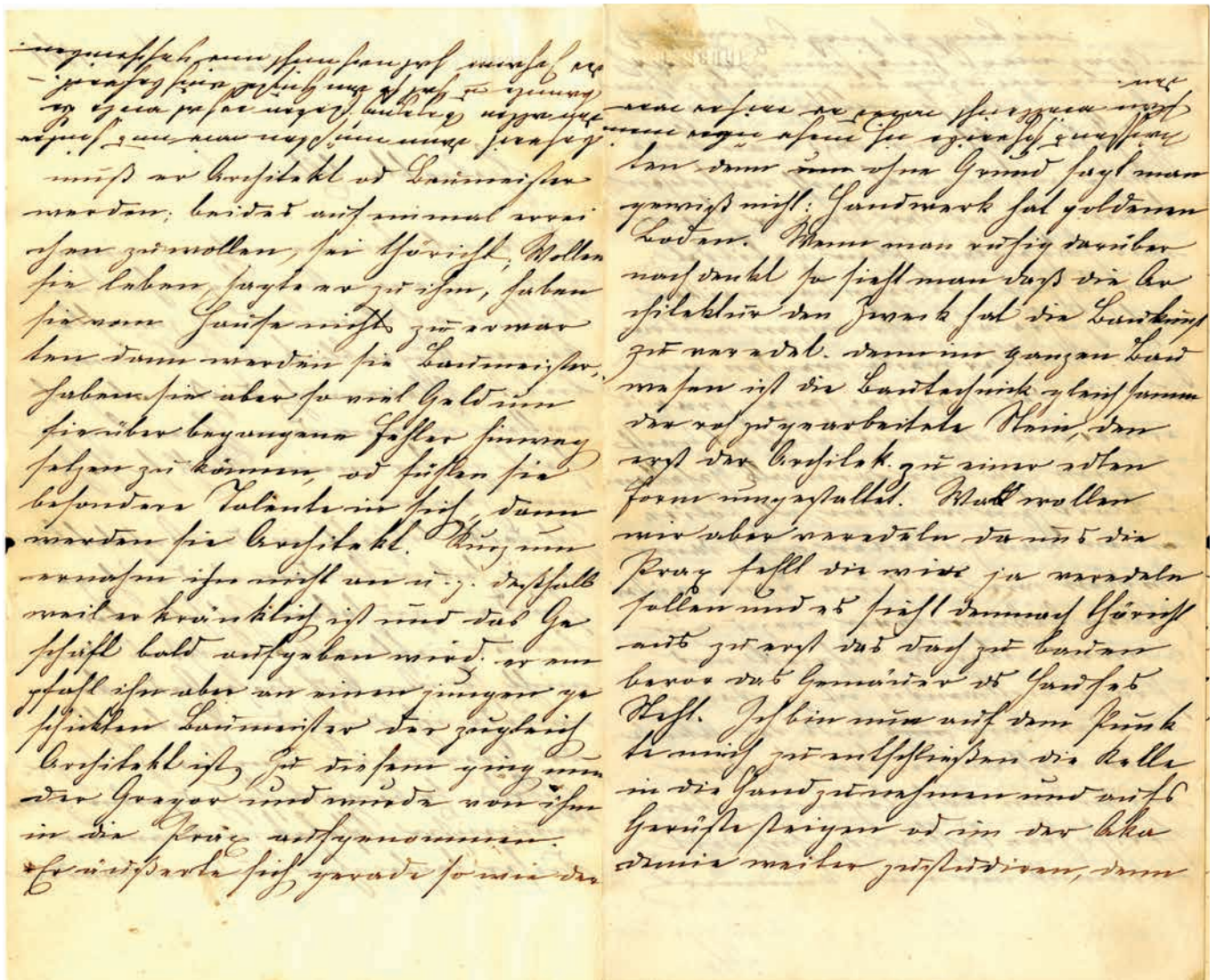
<sup>7</sup> Václav NEKVASIL, Vážné slovo k mužům technické práce. Úvahy o nynějších poměrech, jakož i o vhodných prostředcích k zvelebení produktivní práce technické, Praha 1879, s. 6.

<sup>8</sup> Samostatná profese je podle Charlese E. McClellanda charakterizována vědomím nutnosti zvýšit svoji exkluzivitu, požadavkem zvýšení nároků na znalosti, interakcí a určitým stupněm autonomie vůči státu, profesní strukturou, vztahem k mimoprofesionální konkurenci, stupněm modernosti a profesní organizovanosti. Charles E McCLELLAND, The German experience of professionalisation. Modern Learned Professions and Their Organisations from Early Nineteen Century to the Hitler Era. Cambridge 1991. Převzato z: Jan HAVRÁNEK, Úvod, in: Petr SVOBODNÝ – Jan HAVRÁNEK (eds.), Profesionalizace akademického povolání v českých zemích v 19. a první polovině 20. století, Praha 1996, s. 11.

<sup>9</sup> Jindřich VYBÍRAL, Čeští architekti a stavitelé v 19. století: Tomáš Korbel. Recenze, in: Umění. Časopis Ústavu dějin umění Akademie věd České republiky, 2022, roč. 70, č. 4, s. 446.

<sup>10</sup> Za zpřístupnění a poskytnutí archiválií děkuji Petře Váchové z Archivu Národního muzea. Všechny přeložené dokumenty byly editovány v souladu s Ivan ŠTOVIČEK, Zásady vydávání novověkých historických pramenů z období od počátku 16. století do současnosti: příprava vědeckých edic dokumentů ze 16.–20. století pro potřeby historiografie, Praha 2002.





Obr. 2. Úryvek z dopisu Josefa Schulze rodičům ze 12. 12. 1861. Zdroj: ANM, Josef Schulz, inv. č. 96.

se musí rozhodnout a stát se buď architektem, nebo stavitelem. Doslova mu sdělil, že pokud chce být od počátku dobře zajištěn, má se stát stavitelem, pokud má ale dost peněz a oplývá zvláštním talentem, má pokračovat ve studiu architektury.<sup>11</sup> Vzhledem k svému zhoršujícímu se zdravotnímu stavu jej doporučil do pražské stavební kanceláře mladšího kolegy Josefa Hlávky. Rovněž Hlávka radil Gregorovi, aby se věnoval spíše praktickému stavitelskému řemeslu a jako argument uváděl svůj případ: po absolvování polytechniky nastoupil jako stavební úředník, ale práce ho nebavila a toužil po nezávislosti. Proto se rozhodl vyučit se zednickým mistrem a přitom studovat na vídeňské Akademii. „Pak dostal státní stipendium a odjel na 3 roky do zahraničí a byl

plný ideálů jako on [Hlávka, pozn. aut.], po návratu si však stěžoval a nevěděl, z čeho žít. Řekl také, že místní akademie toho moc nedělá a radí Gregorovi, aby se dal na řemesla [...] protože jen skrze ně dokáže najít bezpečnou cestu vpřed. Gregor má nyní týden na rozmyšlenou, než se zapíše na tři roky jako vyučený zedník. Hlávka mu řekl, že musí strávit asi 6 až 8 týdnů na ležení a naučit se stavět cihlovou zeď; pak ho vezme do své kanceláře v Praze a vyškolí, jak nejlépe umí. Takhle se jde bezpečnou cestou, jak říkal, i když to s sebou nese spoustu nepřijemných věcí.<sup>12</sup>

Tato situace přiměla také Schulze, aby začal uvažovat o návratu do Prahy a vzal do ruky opět zednickou lžici, neboť jen „[...] řemeslo má zlaté dno. Když se nad tím v klidu

<sup>11</sup> „Wollen sie leben, sagte er zu ihm, haben sie vom Hause nichts zu erwarten tun dann werden sie Baumeister, haben sie aber so viel Geld um sie über begangene Fehler hinweg setzen zu können, oder fühlen sie besondere Talente in sich, dann werden sie Architekt.“ Archiv Národního muzea (dále jen ANM), fond Josef Schulz, inv. č. 96, dopis otci, 12. 12. 1861. Nutno podotknout, že se Schebek sám tituloval jako architekt i stavitel.

<sup>12</sup> „Er bekam dann ein Staatstipendium, ging 3 Jahre auf Reisen und kam voll Fantasien, wie er sich äußerte zurück und wußte während ¼ Jahr nicht wovon zu leben. Er sagte auch, daß die hiesige Akademie nicht viel heiße und rieth dem Gregor zum Handwerk zu greifen [...], da er nur da ein sicheres Fortkommen finden kann. Der Gregor hat nun eine Woche Bedenkzeit, um sich dann auf 3 Jahre als Maurerlehrling eintragen zu lassen. Der junge Baumeister, mit Namen Hlávka ein Böhme, sagte ihm er müsse da im künftigen Frühjahr auf etwa 6 bis 8 Wochen auf's Gerüste und wandern lernen, er will ihn da unter Aussicht eines tüchtigen Mauerers stellen, damit er in der kürzesten Zeit die nöthige Prax[is] erlange; dann nimmt er ihn in seine Kanzlei und will ihn nach seinen besten Kräften ausbilden. So geht man einen sicheren Weg wie er meinte, obwohl er viel unangenehmes mit sich bringt.“ Tamtéž.





**Obr. 3.** Ludwig Förster, *Allgemeine Bauzeitung*, 1864, titulní list, s. 3. Zdroj: Österreichische Nationalbibliothek (Permalink: <https://anno.onb.ac.at/cgi-content/anno-plus?aid=abz&datum=1864&pos=1&size=45>)

zamyslíte, můžete vidět, že architektura má za cíl zušlechtit stavitelské umění. Protože v celém stavitelství je stavební technika takřikajíc nepracovaným kamenem, který teprve architekt přetváří do ušlechtilé podoby. Co ale chceme jako architekti dělat, když nám chybí ta Praha, kterou máme zušlechtit, a nelze přeci stavět střechu před obvodovými zdmi.<sup>13</sup> Proto sdělil otcí svůj plán: společně s Gregorem se nechají zaměstnat na tři roky u některého vídeňského stavebního mistra kvůli zisku výučního listu a praxi políra, současně ale zůstanou zapsaní v katalogích posluchačů Akademie, což je nic nestojí a nikdo nehlídá, zdali navštěvují

přednášky. Na zkoušky z architektury se mohou případně přihlásit kdykoliv. „*Pak bychom byli něčím, totiž staviteli, takhle bychom byli architektky, což stále nic není, protože architekt může pouze navrhovat, ale nesmí nic dělat* [sic!]. Kdybych se držel tohoto plánu, nemohl bych už zůstat u Förstera, ale musel bych někde pracovat, hlavně u Schebka, abych se dostal k Hlávkoví.“<sup>14</sup> V závěru dopisu Schulz uvádí, že jejich učitel Ludwig Förster (1797–1863) je taktéž pouze architektem a sám nic nestaví. Žádá rodiče, aby mu sdělili své stanovisko a poradili se o tom s pražským staviteltem Josefem Kaurou ml. (1825–1882).

V následujícím dopise z 16. prosince t. r. souhlasí Jan Schulz se synovým tvrzením, že vedle teoretických znalostí je potřeba získávat praktické zkušenosti, nesouhlasí s ním ale v tom, že by architekt Förster zároveň nepůsobil jako stavitel. Uvádí výčet jeho staveb a tlumočí Kaurův názor, že naopak jeho setrvání u Förstera v architektonické škole na Akademii by mu mohlo zajistit neocenitelnou stavební praxi, např. kresliče ve Försterově projekční kanceláři.<sup>15</sup> „*Nebýt architektury, kterou možná jednou budeš potřebovat, řekl bych – vrať se do Prahy a vyuč se zedníkem zde, ale myslím, že bude lepší zůstat [ve Vídni] zapsán na architektuře a dělat co nejvíc bude možné nebo nutné, abys mohl v případě potřeby absolvovat zkoušku.*“<sup>16</sup> Svého syna se snaží motivovat tím, že vedle Hlávkovy projekční kanceláře je v Praze možnost nastoupit do stavební firmy stavitele Poduschky, který má ve svém podniku enormní zájem o vyškoleného architekta.

Schulzův dopis z období vídeňských studií dobře odráží dobové vnímání profesně-sociálních kategorií stavebního procesu na pozadí společenských změn a vývoje teorie architektury v 19. století. Vývoj 19. století naboural tezi, že architektura znamená umění; rozvoj technologií a stavebních postupů vyvíjel na její aktéry značné nároky, co se týče odbornosti a profesní přípravy v oboru technických a přírodních věd. Oživení historismu postavilo stavebníky před nový úkol prohlubování znalostí o minulosti a jejich aplikaci na současné stavební problémy; z architekta se stal badatel – stavební historik.<sup>17</sup> Moderní architektonické teorie se zrodily na konci 18. a první polovině 19. století v prostředí dvou významných francouzských škol a vzorových evropských učilišť – *École des Beaux-Arts* a *École polytechnique*. Zatímco první se pohybovala v rovině umělecké akademie s výukou oboru architektury jako „krásného“ umění, druhá vznikla původně jako Národní škola mostů a silnic (*École des Ponts et Chaussées*)

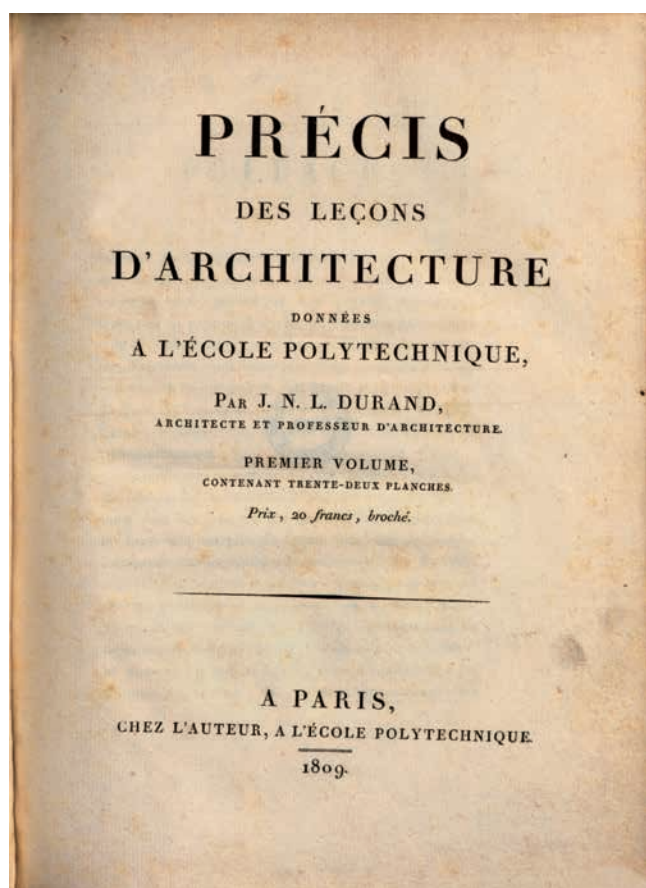
<sup>13</sup> „[...] Handwerk hat goldenen Boden. Wenn man ruhig darüber nachdenkt, so sieht man daß die Architektur den Zweck hat, die Baukunst zu veredel[n]. Denn im ganzen Bauwesen ist die Bautechnik gleichsam der zu gearbeitete Stein, den erst der Architekt[ur] zu einer edlen Form umgestaltet. Was wollen wir aber veredeln, da uns die Prax[is] fehlt, die wir ja veredeln sollen und es sieht demnach thöricht aus, zuerst das Dach zu bauen bevor das Gemäuer des Hauses steht.“ Tamtéž.

<sup>14</sup> „Wir würden früher schon etwas sein, nämlich Baumeister, jetzt wären wir Architekten, was eben noch nichts ist, da ein Architekt[t] nur entwerfen kann, aber nicht bauen darf. Würde ich diesen Plan verfolgen, dann könnte ich nicht mehr beim Förster bleiben, sondern ich müßte mich irgendwo verwenden, namentlich beim Schebek um auch zum Hlávka zu kommen.“ Tamtéž.

<sup>15</sup> „Da du sagst, Herr Förster darf nichts bauen, weil er nur Architekt und kein Baumeister ist, dir also für die Zukunft kein Zeugnis als Baupolier ausstellen kann und darf. Als Architekt erhältst du es ja nach abgelegter Prüfung von der Architektur-Schule. Nach allem dem wäre dein Sein beim Förster nur zu seinen Gunsten, ihm umsonst zu zeichnen.“ Tamtéž, dopis otce Jana W. Schulze J. Schulzovi z 15. - 17. 12. 1861.

<sup>16</sup> „Wäre es nicht wegen der Architektur, welche du möglicherweise doch einmal brauchen kannst, so würde ich sagen, komme nach Prag zurück und lerne die Mauerei in Prag, so aber denke ich dort zu bleiben und in der Architektur eingeschrieben verbleiben und dort zeitweilig so viel als möglich oder als notwendig zu leisten, um dann bei Bedarf die Prüfung machen zu können u[nd] zu dürfen.“ Tamtéž.

<sup>17</sup> Kunsthistorik Wilfried Koch trefně označuje architekturu sledovaného období jako „stavitelství citu, rozumu a historismu“. Wilfried KOCH, *Evropská architektura*. Encyklopedie evropské architektury od antiky po současnost, Praha 1998, s. 375.



**Obr. 4.** Jean Nicolas Louis Durand, *Précis des leçons d'architecture*: donées à l'École Polytechnique, vol. 1, Paris 1802. Zdroj: Österreichische Nationalbibliothek (Permalink: [https://digital.onb.ac.at/OnbViewer/viewer.faces?doc=ABO\\_%2BZ179666203](https://digital.onb.ac.at/OnbViewer/viewer.faces?doc=ABO_%2BZ179666203)).

z praktické potřeby státu vychovat technicky zdatné odborníky pro výstavbu nových typů civilních inženýrských staveb.<sup>18</sup>

V prostředí francouzské polytechniky se objevily první práce architektů a inženýrských teoretiků, které reflektovaly mj. i diferenciaci stavebního procesu a povolání. Mezi nimi vyniká osobnost Jeana-Nicolase Duranda (1760–1834), který ve svých úvahách o moderní architektuře kladl důraz na úspornost, pravidelnost, jednoduchost a všeobecnou praktičnost. V pojednání *Précis des leçons d'architecture donées à l'École polytechnique* rozlišoval podle zaměření absolventů architektury a inženýry.<sup>19</sup> Vzdělání žáků na polytechnice mělo být postaveno na perfektních technických znalostech a dovednostech, které byly upřednostněny nad symbolikou architektonických řádů. Moderním uvažováním o stavebním procesu se zabýval rovněž architekt Eugène Viollet-le-Duc (1814–1879), který v díle *Entretiens sur l'architecture* kritizoval výchovu architektů podle osnov École des Beaux-Arts

a naopak vyjádřil sympatie k inženýrské architektuře, která pružněji reaguje na technologický pokrok a nové materiály a přetváří je v nové postupy bez lpění na tradici obdobně, jak to dělali staří mistři.<sup>20</sup> O něco méně se reflektovala otázka dělby práce mezi architektem a inženýrem v německém prostředí. Osobnosti jako Carl Friedrich von Wiebeking (1762–1842), David Gilly (1748–1811), Friedrich Weinbrenner (1786–1826), Carl Friedrich Schinkel (1781–1841) a později především Gotfried Semper (1803–1879) navazovaly na své francouzské kolegy a zaváděly moderní výukový model École polytechnique ve vlastních institucích.<sup>21</sup> Z obou těchto prostředí se tyto myšlenky šířily do prostředí habsburské monarchie a nacházely kladnou odezvu státu v podobě zakládání polytechnik, reálek a jejich studijních osnov s cílem nastartovat domácí hospodářství.

### Vymezení kategorie „architekt“ v diskurzu 19. století

Moje základní otázka tedy zní: jakým způsobem probíhala diferenciaci stavitelského povolání a jaké byly kompetence jejich jednotlivých aktérů v českém prostředí? Jak reagoval na tuto diferenciaci dobový vzdělávací a právní systém? Částečnou odpověď na tuto otázku můžeme nalézt v kodifikaci jednotlivých pojmů – architekt, inženýr, stavitel – v dobových teoretických pracích o architektuře, slovnících, živnostenském řádu a stavebních řádech. Německý *Baulexikon* z roku 1843 pod heslem **architekt** odkazuje na pojem Baumeister, tedy stavitel, vypouští uměleckou složku stavebního umění a pojem ztotožňuje s všeobecným stavebním mistrem. Tento mistr je pak popsán jako osoba, která řídí stavbu od předložení plánů a stanovení rozpočtu až po její dokončení a je odpovědná za veškeré stavební práce.<sup>22</sup> *Ottův slovník naučný* o architektovi hovoří následovně: „Architekt (z řec.), v přesném významu slova stavitel zhotovující plány staveb jak v ohledu konstruktivním, tak uměleckém.“<sup>23</sup> Zde se pracuje s pojmem nejprve etymologicky. Zdůrazňuje se řecký původ slova (podle Vitruviaova výkladu), kdy „arché“ je pralátka, počátek, základní princip a „tektón“ znamená tesař. Architekt je tedy chápán jako svrchovaný projektant, „vrchní tesař“, kdy odkaz k pralátce základního stavebního materiálu – dřeva – naznačuje řemeslnickou znalost práce s dřevem a různými tesařskými spoji k vytvoření stabilní a funkční konstrukce a zároveň v něm tkví předobraz řádové architektury. Od slova „tektón“ je již blízko k slovu „techné“, asociující řemeslo, umění. Architekt je tak podle Hermacha pojmenování na jedné straně technické – inženýrské a na druhé ve slově „arché“ přesahující běžné chápání.<sup>24</sup> Definice v *Ottově slovníku* pokračuje aktuální dělbou práce ve stavebním řemesle na umělecké a běžné stavitelství s dovětkem, že u malých projektů se toto dělení neřeší.

<sup>18</sup> V zásadě se ovšem nevyklučovala ani kombinace akademika s praktikujícím inženýrem, tedy studium obou typů škol najednou. Ivor GRATTA-GUINNESS, *École Polytechnique 1794–1850: Differences over Educational Purpose and Teaching Practice*, in: *The American Mathematical Monthly*, 2005, roč. 112, č. 3, s. 246.

<sup>19</sup> Jean-Nicolas-Louis DURAND, *Précis des leçons d'architecture donées à l'École polytechnique*, Paris 1840, s. 20–25.

<sup>20</sup> Eugène-Emmanuel VIOLLET-LE-DUC, *Entretiens sur l'architecture II.*, Paris 1872, s. 67.

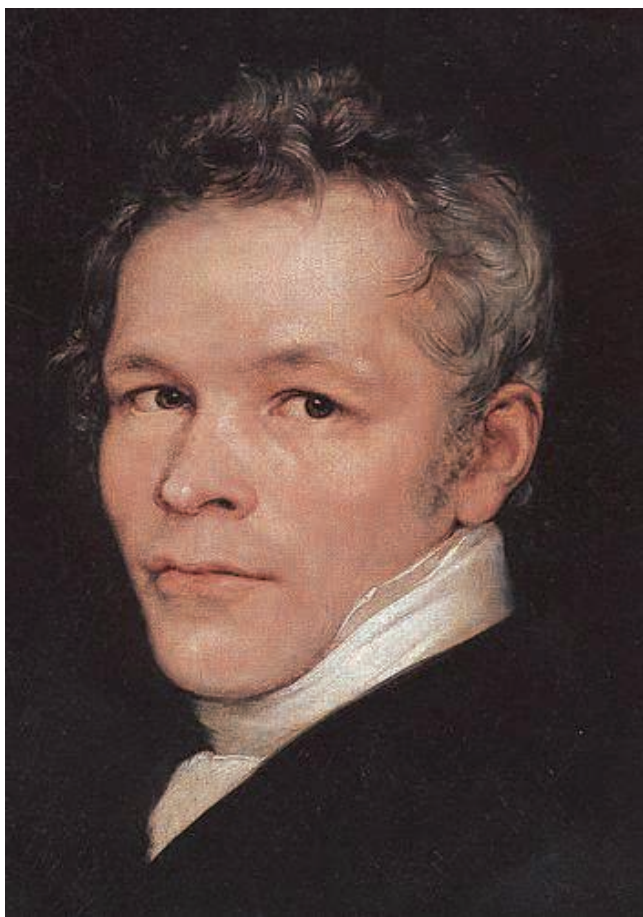
<sup>21</sup> Hanno-Walter KRUF, *Dejiny teórie architektúry. Od antiky po súčasnosť*, Bratislava 1993, s. 221–223.

<sup>22</sup> Christian F. von EHRENBERG, *Baulexikon. Erklärung der im gesammten Bauwesen am häufigsten vorkommenden technischen und Kunstausdrücke*, Frankfurt am Main 1843, s. 22 a 51.

<sup>23</sup> Heslo *Architekt*, in: *Ottův slovník naučný Alq–Až. II.* Praha 1889, s. 668–669.

<sup>24</sup> Jiří Eduard HERMACH, *Filozofie architektury*, Praha 2001, s. 37–38. Dnešní termín technika má význam mírně posunutý, ale dozajista také odvozený.





**Obr. 5.** Carl Joseph Begas, Karl Friedrich Schinkel, olejomalba (1826). Zdroj: Wikimedia Commons (<https://upload.wikimedia.org/wikipedia/commons/8/85/Schinkel1.jpg?uselang=de>).

Už od Vitruviovy doby byl architekt vnímán jako vzdělanec a svobodný umělec.<sup>25</sup> Za mezník v přechodu vnímání volného architekta v povolání můžeme považovat právě ustanovení Akademie architektury na Škole krásných umění (École des Beaux-Arts) v roce 1671, kdy se absolventi této královské instituce mohli pyšnit zvláštními výsadami a předurčeností k „vznešeným“ stavebním úkolům, byli vyčleněni ze společnosti běžných představitelů tradičních stavebních řemesel a cechů a stali se nositeli stylového vkusu.<sup>26</sup> S nástupem osvícenství se architekti museli vyrovnat se stavem, kdy už přestávali být (díky rozmachu konceptu polytechniky) jedinými vzdělanými stavebními odborníky. Výstižně to shrnul Durand, když prohlásil, že stavebník často sahá po lokálních stavitelích, a hlavně dostupnějších inženýrech pro jednotlivé civilní zakázky, jako jsou mosty, věznice,

nemocnice, vojenské stavby, přístavy, majáky, ale i soukromé domy.<sup>27</sup> Durand tak vlastně už v roce 1809, kdy vyšel tento jeho spis, konstatoval skutečný stav věcí. Architekt se v tu dobu totiž proměnil z renesančního umělce v technicky zdatného odborníka oddaného výhradně stavebnímu umění. Ale jak Durand sám uvádí, pro budovy primárního významu a pro budovy státně významné a reprezentativní je architekt tou pravou osobou. Humanistický rozhled a reprezentativní role „stavebního umělce“ je tedy Durandem nepřímo zmíněná přidaná hodnota oproti technikům. Dále Durand připisoval architektům schopnost navrhovat dekorace, podle proporcí lidského těla odvozovat po vzoru antiky proporce děl a znalost architektonických řádů.

V německém prostředí se podobné požadavky na architekta rozšiřují všeobecně na stavitele. Architekt Weinbrenner užívá místo pojmu architekt pojem stavební umělec („Baukünstler“), který by měl mít dostatečné znalosti se zákonitostmi konstrukcí, obdobně jako je lékař obeznámen se zákonitostmi anatomie. Práce, které souvisí jen s povrchem a běžnými úpravami, má přenechat řemeslníkům.<sup>28</sup> Architekt má tedy jako „vědec“ uvádět do všední praxe architektonickou vědu spočívající ve vyváženém vztahu účelnosti a krásy.<sup>29</sup> Celkem jasnou představu o dělení architektury a stavitelství měl Karl Friedrich Schinkel (1781–1841): „Úlohou architektury je udělat krásné to, co je použitelné, užitečné, účelné. Slovo architektura by mělo mít právě tento význam na rozdíl od stavitelství, které by mělo označovat jen vše účelné, schopné, solidní, potřebné, ale ještě neproduchnuté prvky krásy.“<sup>30</sup> Zde se již naplno rozlišuje vznešená činnost architekta spočívající v tvorbě krásné a ušlechtilé architektury a běžná stavební činnost uspokojující utilitární potřeby společnosti.

Zatímco inženýři publikovali vesměs texty zaměřené na konkrétní technické problémy, architekti byli horlivými autory uměnovědních teoretických prací. Od nástupu historismu se nedílnou součástí práce architekta stalo studium historických staveb a provádění důkladných nákrešů i měřičské dokumentace celků, situací i detailů. Základy této schopnosti získával architekt už na polytechnické škole a dále je rozvíjel na Akademii výtvarných umění (viz např. příklady Schulzových kreseb ze školních let), díky čemuž se stává již opravdovým stavebním historikem a odborníkem, který umí rozeznat a interpretovat architektonické články, datově a provenienčně je třídit. V praxi pak schopnost znalce slohů a stavebního historika uplatňuje ve své projekční činnosti a při obnově nebo restaurátorské úpravě stávajícího stavebního fondu nebo novostavbou přísného historického výrazu. Architekti jako příslušníci moderní vzdělanosti

<sup>25</sup> „Vitruve, qui vivait dans un siècle où l'architecture florissait également chez les Grecs et les Romains; qui avait vu les plus beaux monumens de la Grèce et de Rome; qui avait consulté plusieurs auteurs grecs dont les ouvrages n'existent plus, confirme l'idée que Platon et Cicérou avaient eue de cette science, en faisant l'énumération des connaissances qu'il croyait nécessaires à un architecte pour en mériter véritablement le titre.“ Viz Jean Baptist RONDELET, *Traité Théorique et Pratique de l'Art de Bâtir*, Paříž 1812, s. 3.

<sup>26</sup> Paul Philippe CRET, *The Ecole des Beaux-Arts and Architectural Education*, in: *Journal of the American Society of Architectural Historians*, 1941, roč. 1, č. 1, s. 3.

<sup>27</sup> „Les architectes ne sont pas les seuls qui aient à construire des édifices; les ingénieurs de toute classe, les officiers d'artillerie, etc., éprouvent fréquemment celle obligation; on pou rail même ajouter qu'au temps présent les ingénieurs ont plus d'occasions d'exécuter de grandes entreprises que les architectes proprement dits [...]“ J. DURAND, *Précis*, s. 5.

<sup>28</sup> Friedrich WEINBRENNER, *Über die wesentlichen Theile der Säulen-Ordnungen und die jetzige Bauart*, Tübingen 1809, s. 2, 22.

<sup>29</sup> Problém vztahu a účelovosti byl např. řešen na sjezdu německých architektů a inženýrů v Praze v roce 1844. „Přestaňte odmitat materiál a konstrukci, protože je hrubá a nehodí se ke zvolenému slohu, hodnoťte konstrukci účelem, ne slohem.“ Cit. podle Marie BENEŠOVÁ, *Česká architektura v proměnách dvou století 1780–1980*, Praha 1984, s. 151.

<sup>30</sup> Cit. podle Liselotte UNGERS, *O architektech*, Praha 2004, s. 125.

elity („Bildungsbürgertum“) tak v 19. století vytvářejí kánon symbolických národních staveb, začleňují se do procesu národní emancipace a stávají se „národními výtečníky“. Jejich síly jsou poměřovány na architektonických soutěžích na lukrativní zakázky, které obesílají svými návrhy, jež jsou posuzovány ostatními zasloužilými architekty. Právě pozvánka do nejrůznějších porot architektonických soutěží a stavebních komisí a vypracovávání dobrozdání (většinou jako čestná funkce bez nároku na honorář) je jedním ze znaků prestiže a výsady povolání architekta.

K prototypům tvůrčího architekta-umělce 19. století, který splňuje všechny výše uvedené znaky, můžeme v českém prostředí na prvním místě řadit právě Josefa Schulze, a to nejen pro jeho činnost na poli monumentální veřejné-reprezentační architektury, historizující úpravy objektů či mnoho příkladů publikovaných a nepublikovaných statí, ale také pro jeho běžné stavební realizace. Architektonické vzdělání z Akademie uplatnil na počátku své kariéry např. při žádosti o odborné posouzení otázky uměleckého vkusu a užití správného slohového tvarosloví při stavbě nové pražské Hlavní pošty v roce 1871. V dopise jejímu staviteli Františku Hněvkovskému (1840–1916) píše: „*Mnohoctěný Pane! Byl jsem návštěvou u p. stavitele Bělského, kterýž právě nyní pracuje projekt na velký činžovní dům pro Prahu – fasáda domu toho má být v bohaté renezanci provedena (a výkres zvláště hezky proveden). Odporučil jsem Vás, co mistra, co umělce; – tudíž Vás pan stavitel Bělský poprošuje by Jste laskavě Jej navštívil, co možná brzo.*“<sup>31</sup>

Významnou část Schulzovy činnosti zabírala práce porotce v architektonických soutěžích a vypracovávání dobrozdání na nejrůznější projekty. Jako jeden z nespočtu příkladů možno uvést jeho členství v porotě na rekonstrukci řetězového mostu císaře Františka I. v roce 1886. Josef Schulz tu vystupuje vedle dalších porotců – stavebních inženýrů Georga Rebhauna von Aspernbrucka (1824 – 1894), Viléma Bukovského (1831–1899) a Antonína Vávry (1848–1928) jako zástupce architektů a záruka „*uměnného provedení projektu*“.<sup>32</sup> A skutečně, Schulz se v posudku projektů nového mostu věnuje hlavně estetické stránce a kompoziční scénérii: „*Při posouzení předložených tří plánů bylo níže psanému hlavním vodítkem, zdali návrhy odpovídají estetickým požadavkům nejen v úpravě samé o sobě, ale i vzhledem k vůkolí místa, kde most postaven býti má. Když i most samý v konstrukci naší doby daleko dokonalejším, nedá se přece popřít, že velké křivky řetězové v krásný souměr se staví s přírodou a nábrežními budovami a velmi příznivě působí. [...] Oprávněný požadavek jest však ten, aby nový most se v dojmu alespoň rovnal starému. Přihlížíme-li k Vltavě, která v místech, kde most postaven býti má, nabývá šíře veletoku, ohlédneme-li se vůkolím, které mohutnou krásnou siluetou Petřina a Hradčan uzavřeno jest, pocítíme ihned, že každý most jakékoliv konstrukce na místě tom zřízený ve hmotě i liniích, připojití se musí k tomu, co příroda sama vzkolepě vytvořila*“.<sup>33</sup>



**Obr. 6.** Obálka *Moderne Architektur* Otto Wagnera, Anton Schroll & Co. (Verlag), *Moderne Architektur* (3. Auflage), Wien: Anton Schroll & Co, 1902. Zdroj: Wien Museum Inv.-Nr. 115661/2, CC0 (<https://sammlung.wienmuseum.at/objekt/79779/>).

Univerzálnost historizujících forem a všeobecnost renesančního tvarosloví spojená s důkladným inženýrským školením, které mimo jiné obsahovalo i dějiny stavebního umění, ale přispěly k tomu, že stavební inženýři byli rovněž schopni aplikovat neorenesanční kabát na průmyslové areály a jiné inženýrské stavby. Na konci 19. století se socioprofesionální výlučnost architektů vůči ostatním stavebním povoláním udržela proměnou struktury zakázek. Přibýly solitérní obytné stavby v městském prostředí, které nabývaly podobu zámeckých sídel. Samostatnost a určitá prestiž architektonického povolání se odrážela i v rovině osobní, rodinné nebo firemní reprezentace. Svobodná profese architekta se v souvislosti s právními změnami šedesátých let 19. století stala dostupnější širší klientele a architekt přestával být závislý na doznívajícím mecenášství privilegovaných jako před půlstoletím. Na počátku 20. století už ve společnosti panovalo všeobecné povědomí o rozdílu mezi „všední“ prací stavitele, kam spadal inženýr, a „vznešenou“ prací architekta. Ve své ikonické knize *Moderne Architektur* (Moderne Architektur) to neopomněl

<sup>31</sup> Národní technické muzeum (dále jen NTM), Muzeum architektury a stavitelství (dále jen MAS), Archiv architektury (dále jen AA) fond 46 Schulz, Korespondence a poznámky, ID 20031216/14, Dopis Hněvkovského Schulzovi, 1. 2. 1871. Jednalo se o budovu dnešní Hlavní pošty v Jindřišské ulici 909/14, která byla v letech 1871 až 1874 postavena stavitelem Janem Bělským st. (1815–1880) podle návrhu architekta a stavebního železničního inženýra Antonína Brandnera (1823–1902).

<sup>32</sup> NTM, MAS, AA, fond 46 Schulz, ID 20031022/03, Korespondence – jmenovací a děkovné dopisy (1873–1915), Dobrozdání na soutěžní projekty rekonstrukce řetězového mostu císaře Františka I., 6. 8. 1886.

<sup>33</sup> Tamtéž.



zmínit Otto Wagner (1841–1918), který architektky považoval za jedinečné tvory snoubící v sobě idealismus a realismus. Jen oni sami skutečně o sobě vědí, jak jsou cenní, ale bohužel se musí přizpůsobovat cenovým nabídkám stavebníků.<sup>34</sup>

Nejasnosti ohledně kompetencí a volného užívání titulu architekt přetrvávaly ještě na přelomu 19. a 20. století. Svědčí o tom případy udílení stipendia pro architektky z Nadace pro architektky, sochaře, malíře a inženýry založené architektem, stavitelem a mecenášem Aloisem Turkem (1810–1893).<sup>35</sup> Stipendium mělo sloužit talentovaným studentům k pokrytí nákladů na další studium v zahraničí a o jeho propůjčení rozhodoval sbor obecních starších a městská rada na návrh komitétu složeného ze zástupců Umělecké besedy, rektorátu c. k. vysoké školy technické v Praze, rektorátu c. k. Akademie umění v Praze a představenstva Spolku architektů a inženýrů v království Českém.<sup>36</sup> Mezi členy komitétu se ale od počátku vedly spory o to, zda stipendium v případě architektů udělovat pouze uchazečům s vysokoškolským technickým vzděláním tak, jak si to přál ve své závěti Alois Turek, anebo také absolventům z nově se formujících stavebně-průmyslových a uměleckoprůmyslových škol tak, jak to požadovali někteří ředitelé a vyučující těchto ústavů. Předseda Spolku výtvarných umění Mánes, sochař a profesor Uměleckoprůmyslové školy v Praze Stanislav Sucharda (1866–1916) argumentoval, že k prokázání umělecké kvalifikace architekta není nutné jeho studium vysoké technické školy, neboť správný architekt musí být v prvé řadě „*umělec-výtvarník, obdobný sochaři a malíři*“ a vedle studia techniky mu postačí vzdělání v architektuře na Akademii výtvarných umění nebo v oboru dekorativní architektura na uměleckoprůmyslové škole. Naproti tomu rektor pražské vysoké školy technické Kristian Petrlík uváděl, že: „[...] *název architekt není právně chráněn a může si ho dnes přisvojovat a také přisvojuje každý zednický mistr* [...] *Jméno architekta přikládají sobě v nynější době i žáci průmyslových a umělecko-průmyslových škol, ačkoli se na prvních vyučuje pouze části stavitelství a na druhých pouze tak zvané dekorativní architektuře* [...] *Tyto tzv. architektky nemohl zakladatel stipendia míti na mysli, protože jich tenkrát ještě ani nebylo.*“<sup>37</sup>

Celá záležitost se dostala k prezídiu městské rady, které nakonec dalo na četná dobrozdání odborníků zapravdu Turkově původní ideji udílet stipendia jen architektům s technickým vzděláním. Z důvodu nedostatečné kvalifikace tak např. v roce 1904 neobdržel stipendium jediný kandidát na toto stipendium v oboru architektury, autor architektury pomníků Františka Palackého a sv. Václava v Praze a pozdější přední představitel kubismu a rondokubismu v Praze Alois Dryák (1872–1932). Ten se i přes své profesní zkušenosti a pověst jednoho z nejlepších žáků Friedricha



**Obr. 7.** BÉLIDOR, Ingenieurs = Wissenschaft bey aufzuführenden Festungs = Werken und bürgerlichen Gebäuden. Nürnberg 1757. Zdroj: Österreichische Nationalbibliothek (Permalink: [https://digital.onb.ac.at/OnbViewer/viewer.faces?doc=ABO\\_%2BZ181613209](https://digital.onb.ac.at/OnbViewer/viewer.faces?doc=ABO_%2BZ181613209)).

Ohmanna (1858–1927) mohl v životopise vykázat „pouhým“ studiem dekorativní architektury na pražské uměleckoprůmyslové škole. Nakonec tak byla z nadace udělena pouze tři stipendia: akademickému sochaři Josefu Kvasničkoví, akademickému malíři Janu Preislerovi a inženýru Otakarů Podhajskému.<sup>38</sup>

### Výmezení kategorie „inženýr“ v diskurzu 19. století

Označení inženýr v českém prostředí zahrnuje velkou škálu významů. Akademický inženýrský titul byl udílen absolventům celé řady oborů technických, ekonomických i přírodovědeckých. Základ slova **inženýr** pochází pravděpodobně z latiny a je odvozen ze slova „ingenium“, což označuje obdaření přirozeným umem – nadání, vlohy, důvtip. Středověká latina tímto pojmem již označovala stroj, zařízení.<sup>39</sup> Do našeho prostředí se termín přenesl nejspíše z francouzštiny, jak naznačuje *Baulexikon* z roku 1843.<sup>40</sup> Inženýr je zde

<sup>34</sup> „Als die Krone des modernen Menschen in seiner glücklichen Vereinigung von Idealismus und Realismus wurde der Architekt gepriesen. Leider empfindet nur er selbst, während die Mitwelt wenig teilnehmend abseits steht, das Wahre dieses Ausspruches, und auch ich muß, auf die Gefahr hin, des Größewahns geziehen zu werden, in das Preislied einstimmen.“ Otto WAGNER, *Moderne Architektur*, Wien 1902, s. 17.

<sup>35</sup> K jeho osobnosti viz Tomáš KORBEL, Zvěčnělý šlechtý lidumil architekt Alois Turek. Nadace jako způsob reprezentace nových elit v 19. století, in: *Moderní dějiny. Časopis pro dějiny 19. a 20. století*, roč. 31, č. 1, 2023, s. 35–80.

<sup>36</sup> Národní archiv (dále jen NA), České místopředsedství Praha 1856–1910 – všeobecné, kart. 6769, sign. 10/177/1, Nadace Aloise Turka.

<sup>37</sup> NA, České místopředsedství Praha 1856–1910 – všeobecné, i. č. 3812, kart. 6769, Nadace Aloise Turka.

<sup>38</sup> *Národní listy*, 5. 1. 1904, roč. 44, č. 5, s. 3.

<sup>39</sup> Josef SEDLÁČEK, *Kapesní slovník latinsko-český a česko-latinský*, Praha 1936, s. 290.

<sup>40</sup> Ch. F. von EHRENBERG, *Baulexikon*, s. 339–340.



chápán jako technický úředník, který se zabývá výstavbou pevností, opevnění a obecně válečným stavebnictvím. Dále je vyškolen navrhovat ulice, mosty, vodní či strojírenské stavby, orientuje se také v polním měření a zeměměřičství.

Ottův slovník naučný, který shrnuje stav inženýrské činnosti na sklonku 19. století, odvozuje pojem inženýr ze španělštiny. „Inženýr byl původně, kdo vymýšlel, navrhoval a řídil práce a stavby k dobývání, hájení neb opevnění míst k účelům vojenským; slovo I. [inženýr – pozn. aut.] odvozeno ze španělštiny, kteráž řidiče strojů válečných (ingenio) nazývala ingenios. Později nazýván také inženýrem, kdo řídil práce nebo stavby veřejné, jako silnice, mosty apod., a to po příkladu Francie, kdež ustaven r. 1720 inženýrský sbor mostní a silnicový a založena r. 1747 škola polytechnická a r. 1795 škola mostní a silnicová v Paříži k vědeckému vzdělání inženýrů tohoto sboru. Postupem doby a následkem rozvoje práce technické zaveden na rozdíl od inženýrů vojenských název inženýrů civilních, který se příkládá zvláště inženýrům pracujícím pro průmysl a potřeby soukromníků a který je rozlišuje na inženýry horní (báňské), elektro-technické, námořní, strojní, železniční atd.“<sup>41</sup> V dobovém diskurzu se ještě objevuje termín inženýrská věda nebo inženýrské umění. Tyto pojmy zahrnují především pevnostní umění, strategie, městské stavební umění, zakládání kasáren, sklepů (kleneb), vodní stavitelství (zakládání přehrad, kanálů atp.), mostní stavitelství, hydrostatiku a hydrauliku, mechaniku, kresbu plánů, kartografii, topografii a geografii. Všechny tyto dovednosti jsou vyučovány na inženýrských školách.<sup>42</sup> Z uvedeného výčtu vyplývá, že původně byl inženýr vpravdě renesanční osobností věnující se až do období baroka hlavně vojenským záležitostem.

Přerod inženýra v stavitele civilních staveb předznamenovalo v literatuře německé vydání díla francouzského inženýra Bernarda Foresta Bélidora (1698–1761) s názvem *Ingenieurs = Wissenschaft bey aufzuführenden Festungs = Werken und bürgerlichen Gebäuden*. Zde se hned v předmluvě vyjmenovává, co vše musí inženýr ovládat. Ve výčtu dominují stavby mostní a vodní v podobě mostů, regulace řek, nádrží, úpravy přístavů apod.<sup>43</sup> V Habsburské monarchii existoval od 15. století dvorský stavební úřad, zaměstnávající dvorské stavitele, kteří dohlíželi a projektovali císařské, později státní stavby, především mosty, kanalizace, pevnosti apod.<sup>44</sup> Období praktické diferenciací činností přišlo teprve ruku v ruce s akademickou výlučností architektů, především s rozšířením inženýrských komor a nástupem polytechnických škol. Praxí, kdy na stavby hospodářské a obytné začali být místo elitních architektů najímáni inženýři z polytechnik,

shrnuj v počátcích 19. století již zmiňovaný Durand ve svém díle *Précis*. Píše, že vedle architektů se stavitelské činnosti věnují inženýři všech tříd. Dokonce se mu zdá, že v jeho době mají inženýři více příležitostí k realizaci velkých zakázek než „praví“ architekti. Zároveň však předpokládá, že by měli stavět jen skromnější domy a účastnit se především utilitárních zakázek, jako jsou nemocnice, věznice, kasárny, arzenály, obchody, mosty, přístavy, majáky.<sup>45</sup> Rovněž von Wiebeking hodnotí pluralistickou situaci stavebních odborníků a hned v předmluvě k svému čtyřdílnému dílu o dějinách architektury z roku 1823 si klade otázku, zda a podle jakých kritérií zařadit inženýrské vzdělání mezi vědy, nebo mezi umění.<sup>46</sup> Wiebeking je přesvědčen, že pro umělecký rozvoj je nezbytný vrozený talent jedince a dochází k závěru, že vedle vloh pro matematické vědy musí mít inženýr také talent na tvorbu estetických předmětů.

Doménou inženýrů se v 19. století staly průmyslové a technické stavby. Potřeba specializace v oboru průmyslového stavitelství podle anglického modelu<sup>47</sup> vedla k zakládání specializovaných projekčních kanceláří pro průmyslové stavby. Projektant jednal přímo s prováděcí stavební firmou a dalšími subdodavateli. Technicky promyšlené objekty pak byly opatřeny monumentální historizující dekorací za účelem vyjádření patřičné společenské prestiže firmy i vlastní reprezentace továrníků. Stavebníci v osobách továrníků kladli nemalý důraz na monumentalitu a tím na vlastní reprezentaci. K pionýrům inženýrského stavitelství v českých zemích patřili nejprve angličtí, němečtí a švýcarští specialisté z oblasti textilního odvětví,<sup>48</sup> v druhé polovině 19. století začaly vznikat také české projekční kanceláře se specializací zvláště na cukrovarnictví a pivovarnictví.<sup>49</sup> Jak ve svém výzkumu shrnul Lukáš Beran, tovární architekt vybíral dle stanovených požadavků stroje, navrhoval jejich rozmístění, přirozeně měl hlavní vliv na dispozici, konstrukce a celkový výraz stavby. Zároveň vedl dohled nad průběhem výstavby i po jejím skončení.<sup>50</sup> S rozvojem betonového a železobetonového stavitelství se k inženýrským profesím přidala ještě odborná znalost stavebních materiálů, která se uplatnila zejména ve vodním a dopravním stavitelství (plavební soustavy, mosty a železnice), později na zakládání staveb a stropní konstrukce. Nauka o konstrukcích a materiálech byla jedním z mála segmentů stavitelství, kde byli inženýři zcela samostatní a nekonkurovali si s architekty.

O rozvoj pronikání inženýrské vědy do architektury se postaral ve svých teoriích rovněž architekt Viollet-le-Duc, jehož vlastní práce na středověkých památkách byla často spojena s užíváním novodobých materiálů (zejména

<sup>41</sup> Heslo Inženýr, in: Ottův slovník naučný XII. Ch–Ja: Praha 1897, s. 710–711.

<sup>42</sup> Ch. F. von EHRENBURG, Baulexikon, s. 340.

<sup>43</sup> „Wenn man alle die verschiedenen Arbeiten betrachtet, welche unter Aufsicht der Ingenieure aufgeführt werden, so wird man zugestehen müssen, daß ihre Profession unter allen die meiste Einsicht erfordert.“ Viz Bernard Forest de BÉLIDOR, *Ingenieurs = Wissenschaft bey aufzuführenden Festungs = Werken und bürgerlichen Gebäuden*. Nürnberg 1757, s. 13–14.

<sup>44</sup> Michal KONEČNÝ, *Civilní architektura ve službách státu*, Brno 2014, disertační práce, Filozofická fakulta, Masarykova univerzita Brno, s. 21. Tuto pozici zastávali význační stavitelé, jako např. Johann Bernard Fischer z Erlachu (1656–1723) či Johann Lucas von Hildebrandt (1668–1745).

<sup>45</sup> J.-N.-L. DURAND, *Précis*, s. 5.

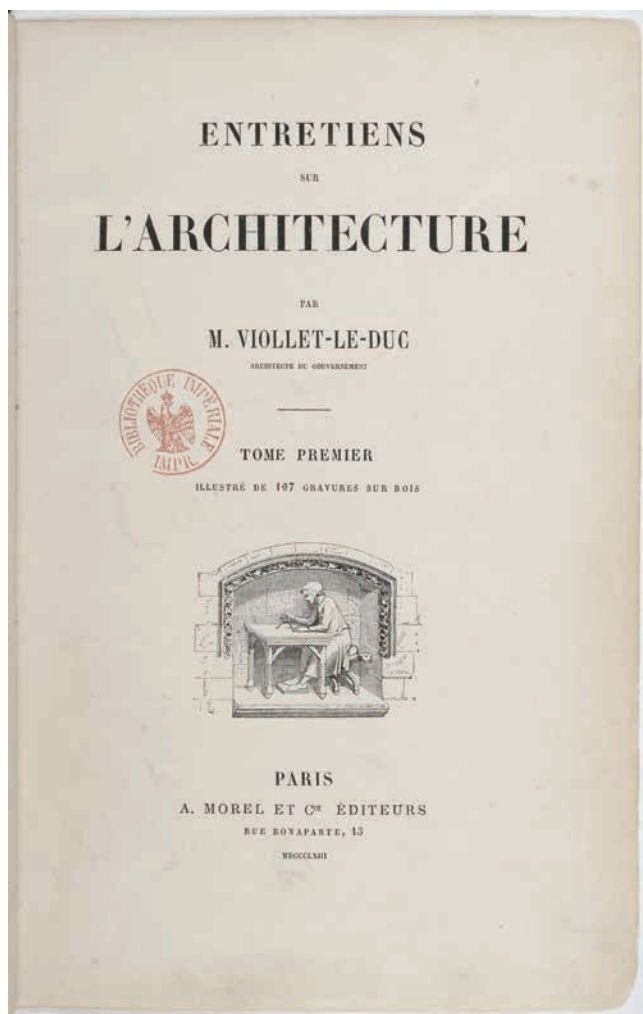
<sup>46</sup> Carl Friedrich von WIEBEKING, *Theoretisch-practische bürgerliche Baukunde, durch Geschichte und Beschreibung der merkwürdigsten antiken Baudenkmahe und ihrer genauen Abbildungen bereichert: Wiebekings Bürgerliche Baukunde mit sieben und dreyszig Kupfern*, Svazek 1, München 1823, III–VI.

<sup>47</sup> Viz Lukáš BERAN, Bruno Bauer a industriální architektura v Českých zemích, Praha 2016 s. 11–12.

<sup>48</sup> Srov. např. Vladislava VALCHÁŘOVÁ – Lukáš BERAN – Jan ZIKMUND, *Industriální topografie: průmyslová architektura a technické stavby / Ústecký kraj*, Praha 2011, s. 151–152.

<sup>49</sup> Viz např. Petr ZÁZVORKA, *Osobnosti stavitelství*, Praha 2016; Milan STAREC – Petr HOLUB, *Noback vs. Novák*, Praha 2019.

<sup>50</sup> Srov. např. L. BERAN, Bruno Bauer, s. 15.



Source gallica.bnf.fr / Bibliothèque nationale de France

**Obr. 8.** Eugène-Emmanuel VIOLLET-LE-DUC, *Entretiens sur l'architecture*, Tome premier, Paris 1863. Zdroj: gallica.bnf.fr / Bibliothèque nationale de France (Permalink: <https://gallica.bnf.fr/ark:/12148/btv1b8626642c/f9.item>).

kovových konstrukcí) a opírala se o novodobé inženýrské objevy.<sup>51</sup> Podle Violleta-le-Duca se však inženýr na rozdíl od architekta nevyzná v uměleckých formách. Pro kvalitní výsledek stavební činnosti je tudíž nejlepší, když architekt a inženýr spojí své síly. Viollet-Le-Duc mezi řádky naznačuje, že většinu práce si odbudou inženýři a architekti na ně vlastně dohlíží. Architekt v poloze supervizora má tendenci se vyvyšovat, což je ovšem z pozice umělce jeho základní instinkt. Architekta tudíž považuje za umělce a strážce uměleckého vkusu, inženýra spíše za vědce. Technicky vzdělaný inženýr má být ve své tvorbě i esteticky aktivní, neboť je v rámci technického studia obeznámen s dějinami architektury a do určité míry i se slohovými zákonitostmi.

Viollet-le-Duc si všímá, že se inženýrská výuka principiálně příliš neodlišuje od výuky architektonické. Architekt měl ve svých výkresech navrhovat ideální antické, gotické

a jiné slohové stavby, vypracovávat do nejmenších detailů slohové řádové zákonitosti. Inženýr si musel, podle již postavených inženýrských staveb, osvojit všechna platná a stabilní a konstruktivní řešení. V případě inženýrského školení tak vlastně byly architektonické památky nahrazeny moderními konstrukcemi a materiály. Podle Violleta-le-Duca v jeho době pozvolna končí věk architektury a začíná věk inženýrství, způsobený stále silnějším důrazem na ekonomiku staveb a předvádění konstrukcí v jejich přirozeném tvaru a výrazu.<sup>52</sup> Problematika masového bydlení a další sociální otázky postavily architekturu před nové úkoly a výzvy, pro něž byli inženýři svým školením a praxí lépe vybaveni než architekti. O vzrůstu prestiže inženýrského povolání ve stavebním odvětví a pronikání na pole architektury u nás svědčí mj. zavedení dvou socioprofesionálních kategorií civilních techniků – „civilních inženýrů stavebních“ (pro stavby silniční, vodní, mostní a železniční) a „civilních inženýrů pro architekturu a pozemní stavby“ v novele živnostenského řádu z roku 1913.<sup>53</sup>

Další rovinou dobového vnímání inženýrské profese, vedle specialisty na průmyslové stavby a odborníka na materiály, je její spojení se státní správou na stavebních úřadech. To bylo typické zejména pro první polovinu 19. století a lze to demonstrovat např. na významu funkce krajského inženýra. Už v prvních zákonných normách z roku 1811 se inženýr výslovně zmiňuje v oblastech státního dohledu nad stavbou „[...] v případnostech, kde se pochybnosti v umění hledají“.<sup>54</sup> Další zpřesňování kompetencí jeho role ve stavebním procesu přinesly následné stavební zákony a živnostenské reformy, kterými se zabývám v další podkapitole.

### Vymezení kategorie „stavitel“ v diskurzu 19. století

Jak vidno, během dlouhého 19. století se koncesovaný inženýr stává technicky vzdělaným jedincem, který musel splnit celou řadu obtížných zkoušek, kde prokázal, že se vyzná v široké škále tradičních i moderních konstrukcí a může dohlížet na průběh stavebních prací u mnoha typů staveb. Jeho doménou se stalo zakládání a provádění staveb nových průmyslových areálů a také služba ve státní správě při stavebních úřadech. Ovšem stejně jako v případě architektů, mnoho mladých adeptů nezvládalo náročné studium komplexního technického vzdělání a ještě před absolutoriem odcházeli do praxe a stávali se staviteli. I nedokončené studium slibovalo uspokojivé životní zajištění, zejména díky zavedení možnosti svobodného podnikání po vydání živnostenského řádu v roce 1859. Podle *Ottova slovníku* se za stavitele považovala „[...] osoba, která stavbu vede, a která má plnou odpovědnost z toho, aby stavba jí svěřená byla důkladně provedena podle pravidel stavebních, i aby se užilo staviva jakosti bezúhonné“.<sup>55</sup> Jednalo se tedy o technika, který se podrobil zákonem předepsané zkoušce a obdržel koncesi k provádění staveb. Podle dobových definic byl stavitel právní pojem, zatímco architekt neměl oporu v zákoně

<sup>51</sup> Viz např. Martin BRESSANI, *Architecture and historical imagination; Eugène Emanuel Viollet-le-Duc (1814–1879)*, Farnham 2014; Vojtěch STORM, *Viollet-le-Duc, architekt, teoretik, dokumentátor a restaurátor francouzské gotiky*, in: *Zprávy památkové péče* roč. 74, č. 4, 2014, s. 345–348.

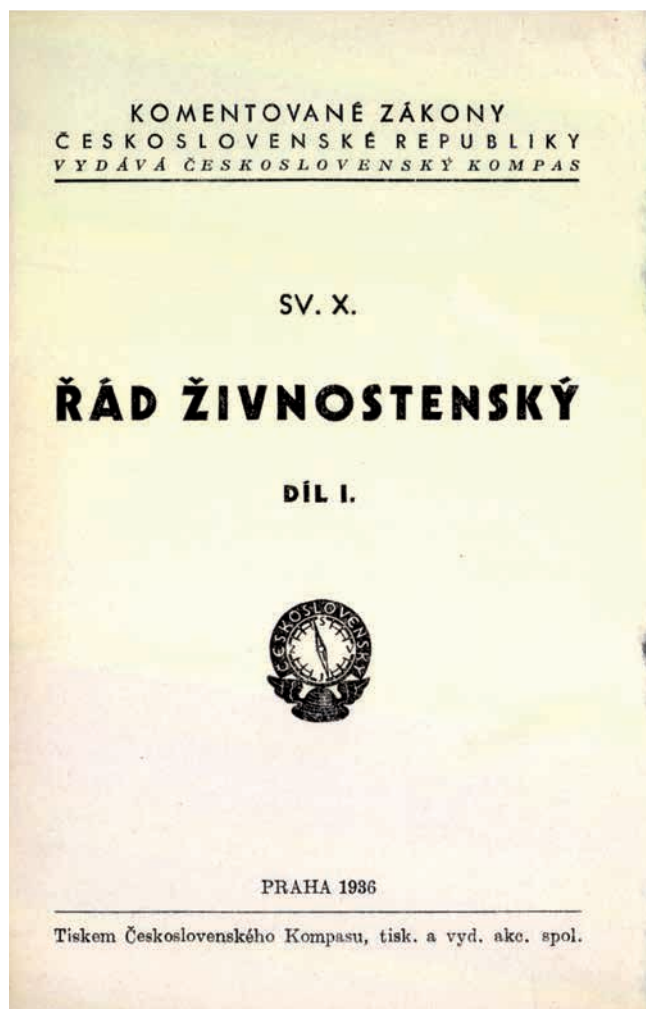
<sup>52</sup> E. E. VIOLLET-LE-DUC, *Entretiens*, s. 324.

<sup>53</sup> Bohumil ŠTĚDRÝ – Rudolf BUCHTELA, *Řád živnostenský. I. díl*, Praha 1936, s. 857–859.

<sup>54</sup> Dana NOVOTNÁ, *Městské stavební řády. Kritická edice stavebních pramenů s komentářem a příklady aplikace*, Brno 2015, s. 101.

<sup>55</sup> Heslo Stavitel, in: *Ottův slovník naučný XXIV. St–Šy*, Praha 1897, s. 34.





**Obr. 9.** BUCHTELA, Rudolf a Bohumil ŠTĚDRÝ, Řád živnostenský ze dne 20. prosince 1859, č. 227 ř. z..., Praha 1936. Zdroj: Národní knihovna (Permalink: <https://kramerius5.nkp.cz/view/uuid:b144baf0=-c48c11-3e-ae3c005056827-52e?page-uuid:119d7960-f911-11e3-97df-5ef3fc9bb22f>).

a s tímto termínem se nakládalo volněji, zvláště v rámci diskuzí o teorii architektury. Zpřesňující výklad nepřinesl ani živnostenský řád, který pouze omezil živnostenskou činnost architekta spadající pod krásná umění na zhotovování plánů a architektonických nákresů a výslovně uvedl, že samotný „titul architekta postrádá vymezeného obsahu“.<sup>56</sup>

Žadatel o stavitelskou koncesi musel prokázat, že se v daném oboru vyučil a že nabyl odpovídající praxe. Uchazeč předkládal odchodné vysvědčení odborné školy, výuční vysvědčení a „od žadatelů, kteří stavitelskou nebo inženýrskou školu při některé vysoké škole technické vykonáním obou státních zkoušek nebo na některém učilišti stejné hodnoty, právem veřejnosti nadaném, odbyli s prospěchem dobrým, budiž podán průkaz, že po vyučení se té které živnosti včetně práce v ní, před nebo mezi dobou studií konané,

byli zaměstnáni v ní po šest měsíců, vtažmo po jeden rok.“<sup>57</sup> Stavitelský mistr se měl prokázat šestiletou praxí a minimálně dva roky z této lhůty musel být zaměstnán jako polír. Doba udělení koncese se zkracovala, absolvoval-li uchazeč vysokoškolské vzdělání v oboru. Pokud na technické vysoké škole složil obě státní zkoušky, mohl mít praxi o dva roky kratší, pokud získal přímo diplom a studium úspěšně dokončil, zkracovala se mu praxe o tři roky. Samozřejmým předpokladem bylo, že na technice studoval pozemní stavitelství, ne jiný obor. O jeden rok si praxi před udělením koncese mohl zkrátit absolvent průmyslové školy. Různé časové úlevy dále platily pro důstojníky, zaměstnance zemské stavební služby apod.

Pokud žadatel o koncesi doložil příslušnou dobu praxe, mohl se přihlásit ke komisionální zkoušce. Ta se odbývala vždy v zimních měsících v době stavebního klidu. Předměty pro žadatele za stavitelského mistra byly následující: 1. Vypracování vzorového návrhu pro větší budovu na daném staveništi se všemi náležitostmi, konstrukcemi, materiály a rozpočtem. 2. Písemná zkouška z matematiky, deskriptivní geometrie, stavební mechaniky, nauky o materiálech a konstrukcích. 3. Ústní zkouška ze stavební praxe, ze stavebních předpisů a stavebního zdravotnictví. Platilo pravidlo, že studenti vysokého technického učení z oboru pozemní stavitelství mohli být teoretické části zkoušky za jistých okolností zproštěni (úspěšně složená první státní zkouška, všechny absolvované předměty, vojenská praxe apod.). Hotoví absolventi technických vysokých škol byli zkoušky zproštěni úplně.

Se zavedením stavebních živností vyvstal problém s vymezením kompetencí mezi stavitelskými a zednickými mistry ve stavebním procesu. Spolek stavitelů v Čechách, jehož poradním členem byl i Josef Schulz, si ve svých stanovách vytkl za cíl dohlížet na kvalitu vzdělávacích ústavů, spolupůsobit ve veřejné správě a urovnávat spory ve stavebních záležitostech.<sup>58</sup> V roce 1877 vydalo promemoria se seznamem oprávněných stavitelů, které mělo být uveřejněno v tisku, zaslán místodržitelství, purkmistrovi Prahy, Spolku architektů a inženýrů v království Českém, obchodním a průmyslovým komorám. Spolek zároveň navrhl úpravu živnostenského řádu v otázce ohraničení práv stavitelů od koncesovaných zedníků.<sup>59</sup> Toho se podařilo docílit až v roce 1893, kdy novela živnostenského řádu stanovila pět kategorií stavebních živností – stavitelské, zednické, kamenické, tesařské a studnařské. Podle této novely již nadále nebyla možná do té doby běžná praxe zednických mistrů označovat své živnosti jako stavitelské nebo podepisování stavebních plánů mistry zednickými či tesařskými (častá praxe zejména v odlehlejších oblastech a menších sídlech). Zároveň nemohli zedníci ani stavitelé používat na rozdíl od architektů a inženýrů výrazy „úředně oprávnění“, „autorizovaní“, „civilní“ apod.<sup>60</sup> Stavitelský mistr byl oprávněn na základě udělené koncese řídit a svým vlastním

<sup>56</sup> B. ŠTĚDRÝ – R. BUCHTELA, Řád živnostenský, s. 19.

<sup>57</sup> Bohumil ZEYER, Kronika práce, osvěty, průmyslu a náleží: Zednictví a stavebnictví I., Praha 1908, s. 330.

<sup>58</sup> NTM, MAS, AA, f. 46 Schulz, Stanovy a zápisy Spolku stavitelů, ID 20031022/03, Stanovy Spolku stavitelů v Čechách, 16. 11. 1877.

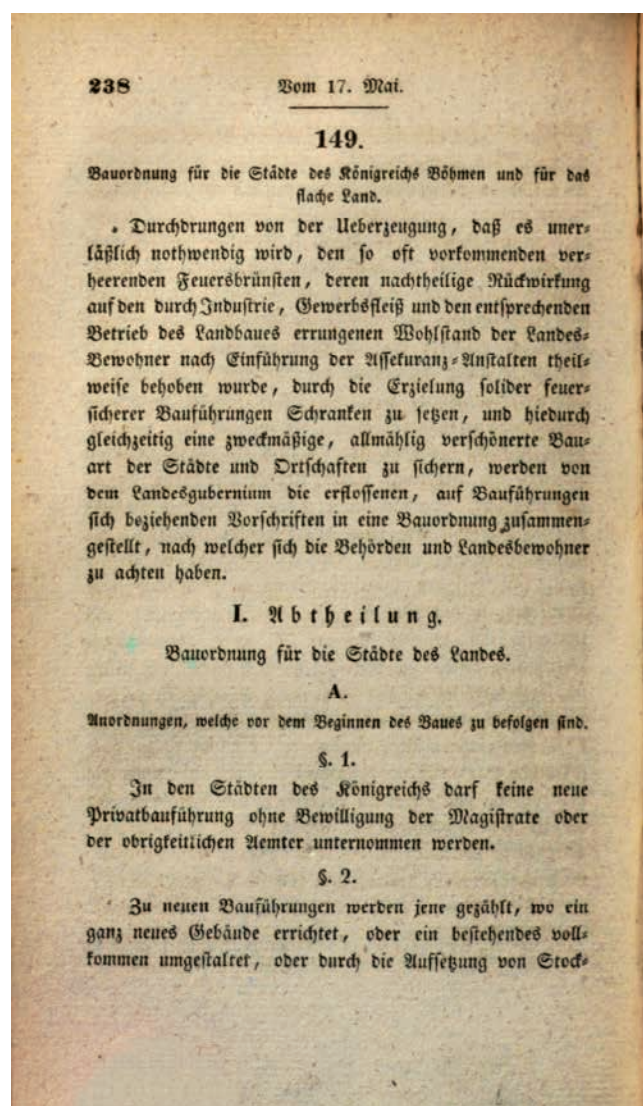
<sup>59</sup> NTM, MAS, AA, f. 46 Schulz, Stanovy a zápisy Spolku stavitelů, ID 20031022/03, Zpráva o sjezdu stavitelů v Čechách, 12. 11. 1877.

<sup>60</sup> Řád živnostenský, s. 795–797. V roce 1907 podala Jednota Stavitelů v Praze a Spolek stavitelů z Moravy a Slezska v Olomouci podnět na ministerstvo obchodu a ministerstvo vnitra, že se rozmohl nešvar zednických mistrů, kteří začali užívat titul „stavební mistr“, tedy označení slovně blízké chráněnému titulu „stavitelský mistr“, a veřejnost je zmatena. Ministerstvo nařídilo zednickým mistrům pod pokoutou užívat jen označení, které jim náleželo. Viz Řád živnostenský, s. 661.

pomocným personálem provádět stavbu v rámci stanoveného místa působení. Na tesařské, kamenické či studnařské práce ale musel využívat služeb těchto živností, pokud sám nedisponoval jejich koncesemi.<sup>61</sup> Ani následné novely živnostenského řádu však nezakazovaly staviteli užívat zákonem nevymezený titul architekta.<sup>62</sup> Tento patřil do skupiny svobodných živností, ovšem bez příslušné stavitelské koncese nemohl architekt stavět.

Nutno podotknout, že Spolek stavitelů v Čechách byl silně pragocentrický<sup>63</sup> a potýkal se s malým ohlasem a zájmem o členství mimo centrum, hlavně ve venkovských a pohraničních okresech. Předseda spolku Josef Turba v dopise ze 17. března 1879 informoval Josefa Schulze o návrhu trutnovského stavitele Adolfa Bohatého (1845–1920), aby měl každý politický okres ve spolku svého zástupce, který bude v písemném spojení s vedením a bude pověřen vypracováním seznamů oprávněných stavitelů ve svém okrese.<sup>64</sup> Tento tzv. dopisovatel, tedy obdoba funkce orgánu činného v oblasti péče o památky, měl za úkol organizovat schůze techniků v daném politickém okrese, udržovat s nimi vzájemný korespondenční kontakt, radit se s vedením spolku v potřebných záležitostech, oznamovat přestupky vůči zákonu (Turba zdůrazňuje zejména podepisování stavebních plánů za třetí osobu), distribuovat legitimace a příslušné pracovní lístky pro zaměstnance stavby, sdělovat veškeré informace o stavebních aktivitách v daném okrese představenstvu spolku, působit na oprávněné a způsobilé stavitele, aby vstoupili do spolku, a vypracovat seznam stavebních techniků (včetně stavitelů pro venkov, mistrů zednických a tesařských z doby před zavedením živnostenského řádu) s udáním úřadu, čísla a data a ověřovat je podle živnostenského rejstříku. Míra úspěšnosti tohoto návrhu i další aktivity a vývoj spolku by měly být předmětem dalšího bádání.

Pragocentrismus socioprofesionálních institucí architektů, inženýrů i stavitelů odráží širší braudelovský historicko-sociologický problém centra a periferie<sup>65</sup> a Rokkanovy teorie o překračování kulturních hranic,<sup>66</sup> což lze v oblasti teorie architektury uchopit a vykládat v mnoha rovinách. Nejinak tomu bylo také v případě aplikace stavebních řádů do praxe. K modernizaci legislativy stavebního práva v českých zemích přispěl nový občanský zákoník z roku 1811, který se zabýval mj. otázkami vlastnictví a odškodnění ve stavebním procesu. První stavební řád, který sjednocoval stavební legislativu (zejména v oblasti užívání nespalných materiálů) a poprvé vymezoval úřední postup stavebního řízení a pravomoci, práva a povinnosti jednotlivých aktérů tohoto procesu, byl schválen v roce 1833. Zakotvoval povinnost



**Obř. 10.** Provinzial-Gesetzsammlung des Königreichs Böhmen für das Jahr 1833. 15 Band 1834. Zdroj: Národní knihovna ČR - Manuscriptorium (Permalink: [https://images.manuscriptorium.com/loris/NKCR\\_\\_NKCR\\_\\_65D001126BD10WQEE9F-cs/IMG00000284/full/full/0/default.jpg](https://images.manuscriptorium.com/loris/NKCR__NKCR__65D001126BD10WQEE9F-cs/IMG00000284/full/full/0/default.jpg)).

mít před započatím stavby stavební povolení od magistrátu v případě měst nebo vrchnostenských úřadů v případě městysů a vsí. Dále nařizoval stavět podle projektové dokumentace vyhotovené zednickým, stavitelským či tesařským mistrem a opět schválené příslušnými úřady.<sup>67</sup> Ze staveniště měl být školeným odborníkem vyhotovený protokol

<sup>61</sup> Tamtéž, s. 798.

<sup>62</sup> Tamtéž, s. 717, 863.

<sup>63</sup> To dokazuje i složení předsednictva, které se skládalo převážně z pražských stavitelů: Josef Turba, Josef Kandert, Josef Blecha, Jindřich Jechenthal, Josef Marek. Výbor tvořili rovněž pražští stavitelé Benedikt Baroch, Karel Brust, František Hosák, Aleš Linabauer a Jan Pichler. V poradním výboru dále zasedali Josef Schulz, Jan Bělský, Josef Mocker, Antonín Tichý a Achille Wolf a pouze tři členové pocházeli z jiných měst (Emil Fischer – Plzeň) a dva členové reprezentovali německé stavitele (Adolf Siegmund z Teplic a Franz Thyll z Liberce). NTM, MAS, AA, f. 46 Schulz, Stanovy a zápisy Spolku stavitelů, ID 20031022/03, Zpráva o sjezdu stavitelů v Čechách, 12. 11. 1877.

<sup>64</sup> NTM, MAS, AA, f. 46 Schulz, tamtéž, Dopis Turby Schulzovi, 17. 3. 1879.

<sup>65</sup> Fernand BRAUDEL, Dynamika kapitalismu, Praha 2019, s. 68.

<sup>66</sup> Stein ROKANN, State Formation and Nation-Building. In: Flora, Peter; Kuhnle, Stein; Urwin, Derek (eds.): State Formation, Nation-Building, and Mass Politics in Europe. The Theory of Stein Rokkan, Oxford 1999, s. 93–224.

<sup>67</sup> „Podnikatel stavení jest povinen, dříve než stavěti začne, magistrátu neb úřadu vrchnostenskému žádost o povolení k tomu podati, a k žádosti té od právně uznaného stavitelského neb zednického a tesařského mistra vyhotovený a podepsaný rys přiložiti. V tomto rysu musejí udána býti všechna podněbí (stoky), průřez vypodobňující vnitřní sestaveniny, hlavní pohledku, hlavní krytbu, plán neb polohu (Situationsplan), tedy prostrannost dvoru, sousední stavení, pak ulici neb náměstí (plac, k němuž dům ten má průčelím státi.“ D. NOVOTNÁ, Městské stavební řády, s. 64.



a s příloženými plány zaslán krajskému inženýrovi k posouzení.<sup>68</sup> Bez udělení stavebního povolení nemohla být stavba zahájena a za porušení hrozily sankce nikoliv stavebníkovi, ale stavebnímu mistrovi. Stavitel musel na stavbě zaměstnávat kvalifikované mistry, kteří byli zodpovědní za své tovaryše a jejich mzdu, pracovali tedy zároveň jako políři. Po dokončení stavby měl stavitel za povinnost tuto skutečnost ohlásit a úředníci z magistrátu spolu se stavebním znalcem (v případě měst krajský inženýr, v případě městysů a vsí jiný odborně vzdělaný mistr) zkontrolovat vše podle plánové dokumentace.

Následný stavební řád, vydaný po dokončení map stabilního katastru v roce 1845, legislativní proces stavebního řízení dále zpřesňoval. V projektové dokumentaci požadoval situační výkres širších souvislostí a nutnost předložit žádost o stavební povolení místnímu městskému úřadu.<sup>69</sup> Ten je měl po potvrzení předat krajskému úřadu „... kterýžto stavitelské nástiny krajskému měřiči zkoušeti dá“.<sup>70</sup> Krajský měřič je bezpochyby ekvivalent „krajského inženýra“, tedy odborně vzdělaného úředníka. Do jeho pracovní náplně ze zákona náleží konečné rozhodování v „... případech, kde se pochybnosti v umění hledají“.<sup>71</sup> Lze zkráceně konstatovat, že krajský inženýr mohl mít poslední slovo nejen v technickém provedení díla, ale i ve stylové (slohové) podobě. Zcela v gesci inženýrů byla práce na opravách a novostavbách veřejných budov (řady, školy, kostely atd.) a státních institucí. V těchto případech vedl stavební řízení přímo krajský úřad, jemu se předkládaly plány i kalkulace na dělníky a materiál. Pozice krajského inženýra tudíž byla dále rozšířena v tom, že mohl jako krajský měřič promlouvat nejen do technických, ale i do uměleckých otázek stavební realizace.

Snahu o setření rozdílů mezi centrem a periferií přinesl stavební řád z roku 1864, v němž se rezignovalo na dělení legislativy pro města a vesnice. Předpis měl platnost na celém území s výjimkou hlavního města Prahy. V projektové dokumentaci měly být zvlášť vyvedeny výkresy uměleckých částí, kovových konstrukcí a dřevěných spojů kvalifikovanými odborníky. Pravomoce krajského inženýra převzal obecní stavební úřad, jehož zástupci měli dohlížet nad celým stavebním procesem.<sup>72</sup> Zákon také rozšiřoval regulace týkající se urbanismu, kdy začalo být k rozšiřování měst a budování jejich nových částí přistupováno procesně stejně jako k jednotlivým stavbám s nutností stavebního řízení a plánové dokumentace.<sup>73</sup> Schvalování plánů a stavebnímu dohledu vyšší instance místodržitelství podléhala výstavba



**Obr. 11.** Úvodní alegorická ilustrace z Béliadorova díla, Bernard Forest de BÉLIDOR, *Ingenieurs= Wissenschaft bey aufzuführenden Festungs= Werken und bürgerlichen Gebäuden*. Nürnberg 1757. Zdroj: Österreichische Nationalbibliothek (Permalink: [https://digital.onb.ac.at/OnbViewer/viewer.faces?doc=ABO\\_%2BZ181613209](https://digital.onb.ac.at/OnbViewer/viewer.faces?doc=ABO_%2BZ181613209)).

lázeňských míst, nových částí obcí a významných veřejných a státních staveb.

Další dílčí stavební řády a novely druhé poloviny 19. století už víceméně pouze reagovaly na problémy stavebního procesu, vyplývající z dalších souvisejících zákonů (hlavně živnostenského řádu). Všechny je shrnoval stavební řád z roku 1889, jehož podstatná část se zabývala umístováním průmyslových staveb a povinností vypracování územních plánů obcí. Zákon se snažil předejít podivným

<sup>68</sup> „[...] Sepsaný protokol s plány dříve opravenými, než povolení k stavění se udělí, má král. krajskému ouřadu bez prodlení se předložiti, kterýž plány ty král. krajskému Inženýrovi prozkoumati dá.“ D. NOVOTNÁ, *Městské stavební řády*, s. 65; „Das aufgenommene Protokollist mit den vorläufig berichtigen Bauplänen vor der Ertheilung der Baubewilligung dem m k. Kreisamte ohne Verzug vorzulegen, welches die Prüfung der Baupläne durch den k. Kreis-Ingenieur veranlassen wird.“ Srv. *Bauordnung für die Städte des Königreiches Böhmen und für das flache Land*, Provinzialgesetzsammlung des Königreiches Böhmen: für das Jahr 1833, Band 15, N. 149, §5, Wien 1834, S. 240.

<sup>69</sup> „Podnikatel stavby jest povinnen, před zařízením stavby prosbu o udělení stavebního konsensu, neb dovolení, týkajícímu se politickému ouřadu podat, a zadávce této nástin všech pater od ustanoveného stavitelského, zednického neb tesařského mistra zhotovený a podepsaný s názorem, stranním vnitřní výstavu vypořádávajícím, s hlavním stavění názorem s vroubením střechy a s názorem polohy, v kterémž nádvoří, vedlejší stavění, pak ulice neb prostranství, kterého se stavění náčelím dotýká, opatřený přiložiti. V názoru položním musí být udána zárovnost staveništní a sousedních ulic, jakož se také musejí v stavitelském nástinu jednotlivé částky oddílů na nově vystavění aneb na přestavění ustanovených písmenami poznamenati a k tomu popsání na tuto posledněji směřující, nač každá částka ustanovena jest, připojiti.“ D. NOVOTNÁ, *Městské stavební řády*, s. 100.

<sup>70</sup> Tamtéž, s. 101.

<sup>71</sup> Tamtéž, s. 101.

<sup>72</sup> „Když někdo předloží žádost za povolení ke stavbě, má úřad ustanoviti komisi, která by návrh k stavbě na místě samém zkoušela. Komise skládej se z ředitele, úřadem ustanoveného, z oprávněného a neodvislého znalce stavby, a v městech, kde jest zvláštní úřad stavitelský, z osoby od tohoto úřadu vyslané. Ke každé komisi má úřad přivzítí stavebníka, stavitele a sousedy spolu mezující, jichž se stavba týče.“ Tamtéž, s. 116.

<sup>73</sup> „[...] aby to vyhovělo nejenom veřejným potřebám, ale také krasochuti, a to jmenovitě podle rozsáhlosti, jakou předvídati lze, pak podle toho, k čemu a jaká budou stavění nová.“ Tamtéž, s. 126.

pozemkovým spekulacím, které v šedesátých a sedmdesátých letech umožnily některým stavebním podnikatelům ovládnout stavební trh na úkor obce. Přesně definoval, co je novostavba, přístavba, přestavba a vyžadoval odbornou způsobilost stavitele a potvrzení k provozování živnosti. Vyhotovený plán ve dvojnásobném vydání měl být signován stavitel, projektantem a nově také reprezentantem prováděcí firmy. Stavební odpovědnost byla na místo mistra přenechána stavbyvedoucímu, který nesl zodpovědnost za staveniště i komunikaci se stavebním úřadem.

## Závěr

Vitruvius už v 1. století př. n. l. hovořil o výlučném postavení architektů ve společnosti. Architekt byl dle něho hoden nazývat se velkým učencem gramotným, znalým celé řady dovedností, jakými byly filosofie, právo, lékařství, historie, matematika, geometrie a další.<sup>74</sup> Z tohoto důvodu musel být vzdělán dostatečně teoreticky i prakticky. Rozmach technického stavitelství na přelomu 18. a 19. století vyvolal poptávku po nových odbornících, kteří by byli vzděláni nejen po umělecké, ale i technické stránce. Ve Francii a poté i v dalších zemích střední Evropy se zformoval nový vzdělávací polytechnický systém, který již počítal s výukou vedenou několika odborníky v pravidelných přednáškách, při nichž musel student plnit úkoly a své znalosti prokazovat složením příslušných zkoušek. Tento examinační model se dále specifikoval do podoby, která byla na konci 19. století už velmi blízká současné praxi. Jak prokázal Václav Lomič a o půl století před ním již první historiograf pražské techniky Albert Vojtěch Velflík,<sup>75</sup> mnoho studentů se k závěrečným zkouškám ani nepropracovalo a po několika letech studií odcházeli do praxe, což jim paradoxně mohlo zajistit lepší podmínky, než kdyby praxi neměli žádnou. To je patrné rovněž z úvodního dopisu Josefa Schulze otci z doby jeho studia architektury na vídeňské Akademii z roku 1861, kdy se při volbě budoucího povolání zamýšlí nad klady i záporů jednotlivých stavebních socioprofesionálních kategorií a nevědomky tak reflektuje jejich nejasné právně-sociálně-veřejné vymezení v dobovém diskurzu.

Pojem architekt byl až do konce monarchie poměrně volný a koncesovaný stavitel si například do své otištěné reklamy nebo navštívenky mohl tento titul přivlastnit. Oproti inženýrskému titulu nebyl chráněn zákonem. V 19. století se architekti zabývali kromě samotného projektování celou řadou dalších činností, které mnohdy převládaly na úkor samotné stavařiny a uprázdněné místo praktiků tak často pružně zastávali flexibilnější inženýři. Architekt se v průběhu doby stal badatelem v oboru stavební historie, propojujícím své znalosti o slozích a řádech s nejnovějšími vědeckotechnickými poznatky a publikujícím v řadě odborných časopisů. V 19. století mu proto byla přisouzena role mluvčího formujícího se národního společenství v otázkách vhodného „národního“ slohu. Hledání „národní“ architektury napříč staletími a její aplikaci na novostavby vyžadovalo

teoretickou základnu pro další interpretace. Na tomto poli mohli architekti nabídnout své praktické i teoretické znalosti a doplnit historiky umění a další zainteresované činitele, a proto se přirozeně stali nástrojem národnostních snah a projevů.

Rozptýl činnosti architektů dopomohl k vyniknutí nové vzdělané vrstvy kvalifikovaných inženýrů a k jejich posunu od pevnostních stavitelů konce 18. století k technické inteligenci s širokým rozsahem odbornosti. Vedle technických znalostí měli inženýři nezastupitelnou roli v etablování se aparátu státní správy. Zde dochází k zdvojení významu pojmu inženýr. Starší rovina označovala pojmem inženýr krajského úředníka, někdy ještě důstojníka armády znalého stavby a organizace pevností, mostů a tzv. inženýrských staveb všeobecně. Novější rovina chápala pod tímto označením vysokoškolsky vzdělaného odborníka, přičemž inženýr znamenal akademický titul, jehož užívání bylo chráněno zákonem. V 19. století se začali inženýři etablovat vedle architektů jako další druh stavitelů, kteří také umí navrhovat stavby, ale vedle toho rozumí novým stavebním materiálům, které jako odborníci uváděli do praxe. Pro sledované období šlo zejména o propagaci kovových konstrukcí a betonového stavitelství včetně pozdější aplikace železobetonu.

Jako inspirativní pro kunsthistoriky a teoretiky architektury 19. století se mi jeví implementace Braudelova modelu centra a periferie a Rokkanovy teorie o překračování kulturních hranic. Podle těchto teorií se dají namísto plošného mapování jednotlivých slohových fází sledovat vůdčí umělecká centra a jejich pronikání do příslušných kulturních okruhů. Tato centra jsou soustředěna primárně do ekonomicky a industriálně rozvinutých regionů a jinou optikou do institucionalizovaných středisek, nebo i výjimečných jedinců, kteří svým pedagogickým vlivem působí na žáky a ti pak tvoří v obdobném stylu.<sup>76</sup> Státní regulace a udělování koncesí na určité území tak mohla přispět k rozšíření naučeného stylu do větší vzdálenosti a naopak. Omezení pro pracovníky ve stavebnictví byla dána živnostenským řádem a pouze koncesovaní stavitelé byli oprávněni tvořit monumentální stavby, ačkoliv dnes jsou kvůli selektivitě kulturní paměti jejich jména zastíněna autory těchto budov – architektky-projektanty. Z dobového pohledu ovšem spíše životní okolnosti a pozice v sociálním poli rozhodovala o tom, zda se daný jedinec uchytí bez ohledu na to, jestli šlo o architekta, inženýra či stavitele.

### **Příloha: Karel Hartig (1833–1905) a žádost o udělení stavební koncese pro Prahu bez stavitelské zkoušky, 19. března 1884 – příklad nejasného vymezení stavebních socioprofesionálních kategorií v dobovém diskurzu**

[...] *Po náležitém osvědčení potřebného theoretického i praktického vzdělání obdržel jsem (A.) již v roce 1854 od c. k. okresního hejtmanství [v Benešově, pozn. aut.] povolení ku složení zkoušky jakožto venkovský mistr stavitelský, - kteroužto zkoušku jsem s nejlepším prospěchem odbyl, tak že*

<sup>74</sup> Marcus Pollio VITRUVIUS, Deset knih o architektuře, Praha 2001, s. 29–36.

<sup>75</sup> Albert Vojtěch VELFLÍK, Dějiny technického učení v Praze. Díl 1, Praha 1906; Václav LOMIČ, Stav výuky architektury a stavitelství na Pražské polytechnice v době Hlávkových studií, in: Václav LOMIČ, Acta polytechnica. Práce ČVUT v Praze. Řada 6, Všeobecná č. 4, 1990.

<sup>76</sup> Anna KOBYLÍNSKA – Maciej FALSKI (eds.), Architects and their Societies: Cultural Study on the Habsburg-Slavic Area (1861–1938), Warsaw 2021, s. 17–18.



mě přiloženým vysvědčením (B.) způsobilost stavitele pro venkov osvědčena byla.

Dle přiloženého vysvědčení (C.) spolupodepsaného tehdejší c.k. Inženýrem – nyníjším vrchním stavebním radou panem Hallerem vedl jsem co **stavitel** stavbu erárního mostu sedmy obloukového v Kobylnicích u Kutné Hory.

K dosažení dalších zkušeností odebral jsem se do Vídně, kdež jsem (dle vysvědčení D.) u renomovaného stavitele p. Fraunfelda [Eduard Fraunfeld sen., pozn. aut.], a sice na stavbě paláce J. C. K. Výsosti pana Arciknížete Reinera co kreslič zaměstnán byl.

Mezitím byl jsem (dle přípisu E.) od c. k. okresního úřadu Dolnokralovického jmenován okresním **mistrem zednickým** – kteréžto povolání jsem však nenastoupil. Sloužil jsem (dle vysvědčení F. a G.) co **Adjunkt** u knížecího Esterházskeho stavebního úřadu v Uhrách, kde jsem [...] co přísežný znalec a odhadce k soudním výkonům povolán býval.

Ve snaze po samostatnosti šel jsem k městskému staviteli p. Hābarthovi do Lince co **stavitelský kreslič** (jak vysvědčení H. dokazuje)

Byl jsem (dle přípisu J.) od c. k. Horního ředitelství v Szigetihu Vys. ministeriu navržen pro místo **stavebního eléva** – odvolal jsem však dotčnou žádost a přistoupil jsem k podnikatelství stavby západní dráhy Císařovny Alžběty, odkud mě (dle vysvědčení K.) úmrtí otce mého domů povolalo.

Byl jsem (dle vysvědčení L.) v Praze na stavbě Josefských kasáren co **stavební Inšpicient** u pp. Stavitelů Schückera a Bělského zaměstnán načež obdržel jsem dekretem slav. magistrátu Pražského ze dne 23. dubna 1861 č. 23170 (pod M. Přiloženého) koncesi k samostatnému provozování živnosti zednické v Praze – na kteroužto koncessi, která donedávna od všech úřadů a obecnstva za stejně oprávněnou koncessi stavitelskou považována byla, jsem v Praze v předměstích i na venkově stavby prováděl, tak že jsem (dle vysvědčení tu pod N. přiloženého) v Praze 7 novostaveb a 8 větších přístaveb, pak množství oprav a změn, některých velmi obtížných provedl.

Dle pochvalného vysvědčení (O.) městské rady na Smíchově fungíroval jsem tamtéž po 3 léta co stavební znalec – byl jsem rádcem a důvěrníkem obce ve všech stavebních podnicích – zhotovoval jsem pro ni mnohé technické práce a vystavěl jsem tam více značných novostaveb dle vlastních úředně schválených plánů.

Byl jsem (dle vysvědčení P.) od obecního zastupitelstva Vinohradského zvolen za referenta stavebního odboru, kterýžto úřad jsem až do mého zvolení za obecního starostu Vinohradského a Žižkovského zastával. [...] Vysoceslavně místodržitelství ráčím v uvážení, že již před 30 lety obdržel jsem po odbyté zkoušce vysvědčení způsobilosti stavitele pro venkov, – v uvážení že na potom ještě doplňoval jsem vzdělání theoretické studiem děl technických, a praktické zaměstnáváním při nejrozmanitějších stavbách, v službě úřední i soukromé, – v uvážení že po 24 let provozuji vskutku živnost stavitelskou samostatně, o čemž četná díla částečně i rázu vynikajících svědčí, – v uvážení že mě k tomuto povolání za způsobilého po 30 roků uznávali zeměpanské i samosprávné úřady a osvědčení stavitelové, a že těším se přízně

a přátelství velikého počtu Pražských mistrů stavitelských, Architektů a Inženýrů [...].<sup>77</sup>

## Prameny

Archiv Národního muzea, fond Josef Schulz  
Národní archiv, České místodržitelství Praha, man. 1884–1900

Národní archiv, České místodržitelství Praha 1856–1910 – všeobecné

Národní technické muzeum, Muzeum architektury a stavitelství, fond Josef Schulz

## Tištěné prameny

Bauordnung für die Städte des Königreiches Böhmen und für das flache Land, Provinzialgesetzsammlung des Königreichs Böhmen: für das Jahr 1833, Band 15, N. 149, Wien 1834.

Bernard Forest de BÉLIDOR, Ingenieurs= Wissenschaft bey aufzuführenden Festungs= Werken und bürgerlichen Gebäuden. Nürnberg 1757.

Paul Philippe CRET, The Ecole des Beaux-Arts and Architectural Education, in: Journal of the American Society of Architectural Historians, 1941, roč. 1, č. 1.

Jean-Nicolas-Louis DURAND, Précis des leçons d'architecture donées à l'Ecole polytechnique, Paris 1840.

Christian F. von EHRENBURG, Baulexikon. Erklärung der im gesammten Bauwesen am häufigsten vorkommenden technischen und Kunstausdrücke, Frankfurt nad Mohanem 1843.

Národní listy (1904).

Václav NEKVASIL, Vážné slovo k mužům technické práce. Úvahy o nynějších poměrech, jakož i o vhodných prostředcích k zvelebení produktivní práce technické, Praha 1879.

Ottův slovník naučný Alq-Až. II. Praha 1889.

Ottův slovník naučný XII. Ch-Ja: Praha 1897.

Ottův slovník naučný XXIV. St-Šy, Praha 1897

Jean Baptist RONDELET, Traité Théorique et Pratique de l'Art de Bâtir, Paris 1812.

Bohumil ŠTĚDRÝ – Rudolf BUCHTELA, Řád živnostenský. I díl, Praha 1936.

Eugène-Emmanuel VIOLLET-LE-DUC, Entretiens sur l'architecture II., Paris 1872.

Otto WAGNER, Moderne Architektur, Wien 1902.

Friedrich WEINBRENNER, Über die wesentlichen Theile der Säulen-Ordnungen und die jetztige Bauart, Tübingen 1809.

Carl Friedrich von WIEBEKING, Theoretisch-practische bürgerliche Baukunde, durch Geschichte und Beschreibung der merkwürdigsten antiken Baudenkmahle und ihrer genauen Abbildungen bereichert: Wiebekings Bürgerliche Baukunde mit sieben und dreyssig Kupfern, Svazek 1, München 1823, III—VI.

Bohumil ZEYER, Kronika práce, osvěty, průmyslu a nálezu: Zednictví a stavebnictví I., Praha 1908.

<sup>77</sup> Národní archiv (NA), České místodržitelství Praha (ČM), man. 1884–1900, sign. 37, inv. č. 324, karton 5336, Žádost K. Hartiga o udělení stavitelské koncese pro Prahu s prominutím zkoušky, 19. 3. 1884.

## Literatura

- Marie BENEŠOVÁ, Česká architektura v proměnách dvou století 1780—1980, Praha 1984.
- Fernand BRAUDEL, Dynamika kapitalismu, Praha 2019.
- Malcolm GLADWELL, Mimo řadu: Anatomie úspěchu, Praha 2009.
- Ivor GRATTA-GUINNESS, École Polytechnique 1794–1850: Differences over Educational Purpose and Teaching Practice, in: *The American Mathematical Monthly*, 2005, roč. 112, č. 3.
- Jan HAVRÁNEK, Úvod, in: Petr SVOBODNÝ – Jan HAVRÁNEK (eds.), *Profesionalizace akademického povolání v českých zemích v 19. a první polovině 20. století*, Praha 1996.
- Jiří Eduard HERMACH, *Filozofie architektury*, Praha 2001.
- Pavla HORSKÁ, Kategorie „samostatný“ v rakouské statistice povolání: příklad českých zemí, in: *ČČH*, 1982, roč. 30 [80], č. 4.
- Pavla HORSKÁ, Několik poznámek k vývoji socioprofesionálního kódu rakouské statistiky povolání, in: *Sborník k dějinám 19. a 20. století. Sv. 9.*, Praha 1984.
- Anna KOBYLÍŇSKA – Maciej FALSKI (eds.), *Architects and their Societies: Cultural Study on the Habsburg-Slavic Area (1861–1938)*, Warsaw 2021.
- Wilfried KOCH, *Evropská architektura. Encyklopedie evropské architektury od antiky po současnost*, Praha 1998.
- Tomáš KORBEL, Zvěčnělý šlechtový lidumil architekt Alois Turek. Nadace jako způsob reprezentace nových elit v 19. století, in: *Moderní dějiny. Časopis pro dějiny 19. a 20. století*, roč. 31, č. 1, 2023.
- Michal KONEČNÝ, *Civilní architektura ve službách státu*, Brno 2014, disertační práce, Filozofická fakulta, Masarykova univerzita Brno.
- Hanno-Walter KRUF, *Dejiny teórie architektúry. Od antiky po súčasnosť*, Bratislava 1993.
- Dana NOVOTNÁ, *Městské stavební řády. Kritická edice stavebních pramenů s komentářem a příklady aplikace*, Brno 2015.
- Josef SEDLÁČEK, *Kapesní slovník latinsko-český a česko-latinský*, Praha 1936.
- Stein ROKANN, *State Formation and Nation-Building*. In: Peter FLORA – Stein KUHNLE – Derek URWIN (eds.): *State Formation, Nation-Building, and Mass Politics in Europe. The Theory of Stein Rokkan*, Oxford 1999.
- Liselotte UNGERS, *O architektech*, Praha 2004.
- Marcus Pollio VITRUVIUS, *Deset knih o architektuře*, Praha 2001.
- Jindřich VYBÍRAL, *Čeští architekti a stavitelé v 19. století: Tomáš Korbel. Recenze*, in: *Umění. Časopis Ústavu dějin umění Akademie věd České republiky*, 2022, roč. 70, č. 4.
- Charles Wright MILLS, *Mocenská elita*, Praha 1966.