

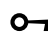
Nálezy českých raně středověkých denárů z archeologických výzkumů v Litoměřicích

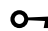
J I Ř Í M I L I T K Ý

 75, 2020, s. 62–80

Finds of the Bohemian early medieval deniers from the archaeological excavations in Litoměřice

In 2000, a rescue archaeological survey was conducted on the premises of today's nursing home on the Dómský Hill, the place of early medieval hill-fort. During the excavations, three rare early medieval coins were found. These are deniers of the Dukes Jaromír (Cach 1970, no. 256), Vladislav II (Cach 1972, no. 597) and Bedřich (Cach 1972, no. 635). Another, till now unpublished denier of Vratislav II (Cach 1972, no. 352) was found in a grave. These coins illustrate the intensive money circulation at the site (including its hinterland) from which a total of 11 earlier coin finds are known and reflect the importance of the Litoměřice settlement during 10th and 12th centuries.

 *coin find; denier; grave; Early Middle Ages; Litoměřice [CZ]; Bohemia.*

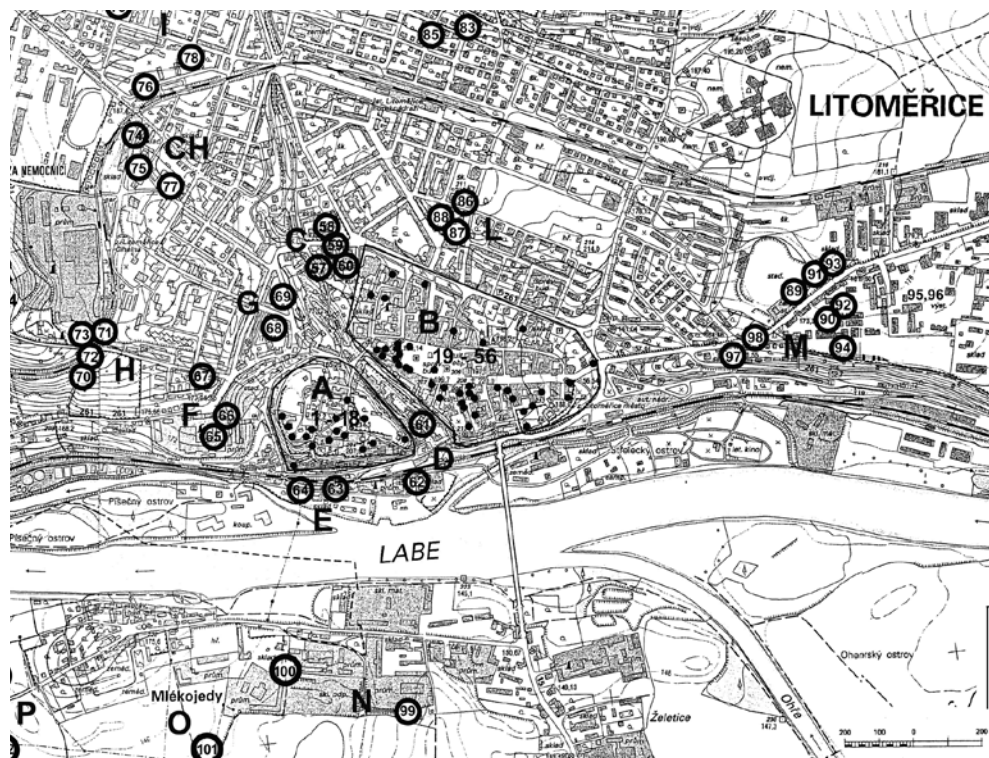
 *nález; denár; hradiště; hrob; raný středověk; Litoměřice; Čechy.*

Hradiště Litoměřice a jeho zázemí představuje jedno z nejvýznamnějších centrálních míst 11. a 12. století v Čechách. Správa litoměřického hradiště patřila mezi nejdůležitější úřady v zemi. Význam lokality byl vždy spojen s labskou komunikací, a to včetně vybírání cel. Vznik hradiště se předpokládá v průběhu 2. poloviny 10. století. Hradiště je situováno na Dómském pahorku při jižním okraji města na pravém břehu Labe. Plocha hradiště je odhadována na 5–6 ha, na akropoli stál snad již od 2. poloviny 10. století kostel sv. Jiří. Asi v roce 1057 či 1058 byla z hradiště vyčleněna jižní část pro nově založenou kolegiální kapitulou při kostelu sv. Štěpána (např. *Lutovský 2001*, 168). K hradišti se váže také neobvykle velké množství písemných zpráv (např. *Sláma 1986*, 79, č. 70; *Tomas 1999*, 103–120). Kontinuální osídlení v prostoru hradiště na Dómském návrší ukončil nepovedený pokus o městskou lokaci z poloviny 13. století, která na počátku 14. století zanikla.

Na území dnešního města a v jeho okolí je archeologicky dokumentováno mimořádně bohaté, s hradištěm soudobé osídlení dokládající existenci skuteč-

* Doc. PhDr. Jiří MILITKÝ, Ph.D., DSc., Národní muzeum (Praha), jiri.militky@nm.cz. Příspěvek vznikl za finanční podpory Ministerstva kultury v rámci institucionálního financování dlouhodobého koncepčního rozvoje výzkumné organizace Národní muzeum (DKRVO 2019–2023/11.V.c, 00023272).

né sídelní aglomerace. Známe odtud také několik kostrových pohřebišť, a to včetně pohřebiště na Mírovém náměstí, prezentovaném i v tomto příspěvku (obr. 1). Archeologickému poznání raného středověku v Litoměřicích byla věnována značná pozornost (např. *Zápotocký 1965*; *Lutovský 2001*, 169; *Zápotocký 2018*, 308–342; obr. 1). Z pohledu raně středověké numismatiky však byla tato sídelní aglomerace poněkud opomíjena, tento příspěvek se proto snaží mezeru v poznání do určité míry doplnit.¹



● □ 1: Mapa litoměřické sídelní aglomerace s vyznačením archeologických výzkumů a nálezů (podle *Zápotocký 2018*, 336, obr. 39).

Dómské návrší – charakteristika lokality a archeologický výzkum

V letech 1999–2003 a 2007 proběhl záchranný archeologický výzkum v areálu dnešního objektu Domov seniorů na Dómském pahorku (Zahradnická 1534/4) – jde o prostor bývalé nemocnice. Akci realizovalo Oblastní muzeum v Litoměřicích († PhDr. O. Kotyza), v roce 1999 navíc ve spolupráci s Ústavem archeologické památkové péče severozápadních Čech, v. v. i. (Mgr. Milan Sý-

¹ Za cenné připomínky a pomoc při vzniku tohoto příspěvku děkuji PhDr. J. Lukasovi a ing. J. Videmanovi.

kora) a v roce 2000 s katedrou archeologie Západočeské Univerzity v Plzni (doc. PhDr. P. Vařeka, Ph.D.).² Prozkoumaná plocha o celkové rozloze asi 1 ha se nachází přímo v areálu raně středověkého hradiště a nezdařené městské lokace, tzv. Nového města z poloviny 13. století. Archeologický výzkum zachytil doklady osídlení od 10. století, největší množství nálezových situací však souviselo až se 13. stoletím, které na většině plochy starší sídelní horizonty zničilo (*Zápotocký 2018*, 310, č. 7).³ V rámci sezóny 2000 byly nalezeny také tři české denáry z 11. a 12. století, zpracované dosud jen formou rukopisného posudku (*Militký 2000*).⁴ Mince z tohoto výzkumu jsou uloženy v Oblastním muzeu v Litoměřicích.⁵



ČECHY, Jaromír I. (1004–1012, 1034–1035)⁶

AR denár, 1004–1012

Av.: dvě stojící stylizované polopostavy čelně, mezi nimi dlouhý svislý kříž, nahoře **IARO-[M]ID[+ ...]**.

Rv.: ve vnitřním perlovci stylizovaný pták doleva, špatně čitelný opis.

Lit.: *Cach 1970*, 39, č. 256; *Šmerda 1996*, 66–67, č. 106.

1. 0,17 g; olámaný, zprohýbaný, silně zkorodovaný

NO.: sonda 1, Blok mezi sondami 16 a 46, vrstva 1028 začišťování profilu, niv. 174, 099, 21. 6. 2000 (30); mince byla objevena v druhotné nálezové pozici.

² Za poskytnutí mincí k publikaci děkuji vedoucím archeologického výzkumu.

³ Výsledky výzkumu v roce 2000 byly stručně shrnuty formou internetové prezentace: <https://kar.zcu.cz/vyzkum/Litomerice/index.htm>.

⁴ Kromě raně středověkých denárů byl při archeologickém výzkumu objeven ještě jeden krejcar z roku 1625 – i v tomto případě jde o ztrátovou minci: MORAVA, Ferdinand II. (1619–1637), mincovna: Brno, mm. K. Wolsiedler (1624–1627), AR krejcar 1625, typ Halačka (1988) jako č. 892; NO.: Sonda Va, objekt 935/00, výplň, 14. 8. 2000.

⁵ Nelze vyloučit, že další mince mohou pocházet i z jiných let výzkumu, bohužel to nyní nelze ověřit, neboť v současné době je archeologická sbírka Oblastního muzea v Litoměřicích badatelsky zcela nepřístupná.

⁶ V literatuře dříve uváděná krátká vláda Jaromíra v roce 1003 není historicky doložena (*Lukas 2005*, 108–110).


Vladislav II., jako kníže (1140–1158)

AR denár, 1140–1158

Av.: ve vnitřním perlovci jezdec doprava bojuje se šelmou zleva, nad hlavou koně kulička, opis nečitelný.

Rv.: ve vnitřním perlovci dvě polopostavy proti sobě nade zdí s pěti oblouky, dole mezi postavami drobná tečka, nahoře nečitelné písmeno, špatně čitelný opis.

 Lit.: *Fiala 1890*, 373, typ č. 1673; *Cach 1972*, 43, typ č. 597; *Šmerda 1996*, 86–89, typ č. 237.

2. 0,66/0,45 g; 17,2/16,3 mm; 12 h

NO.: řez mezi sondami XXIV a XXIX, objekt 549/00, vrstva J (K. O. + M. S), 27. 6. 2000.


Bedřich I. (1172–1173, 1178–1182, 1182–1189)

AE denár, patrně 1182–1189

 Av.: ve vnitřním perlovci dvě stojící postavy proti sobě, levá žehná pravé, mezi nimi a při okraji vlevo dvě hvězdičky, opis nečitelný⁷

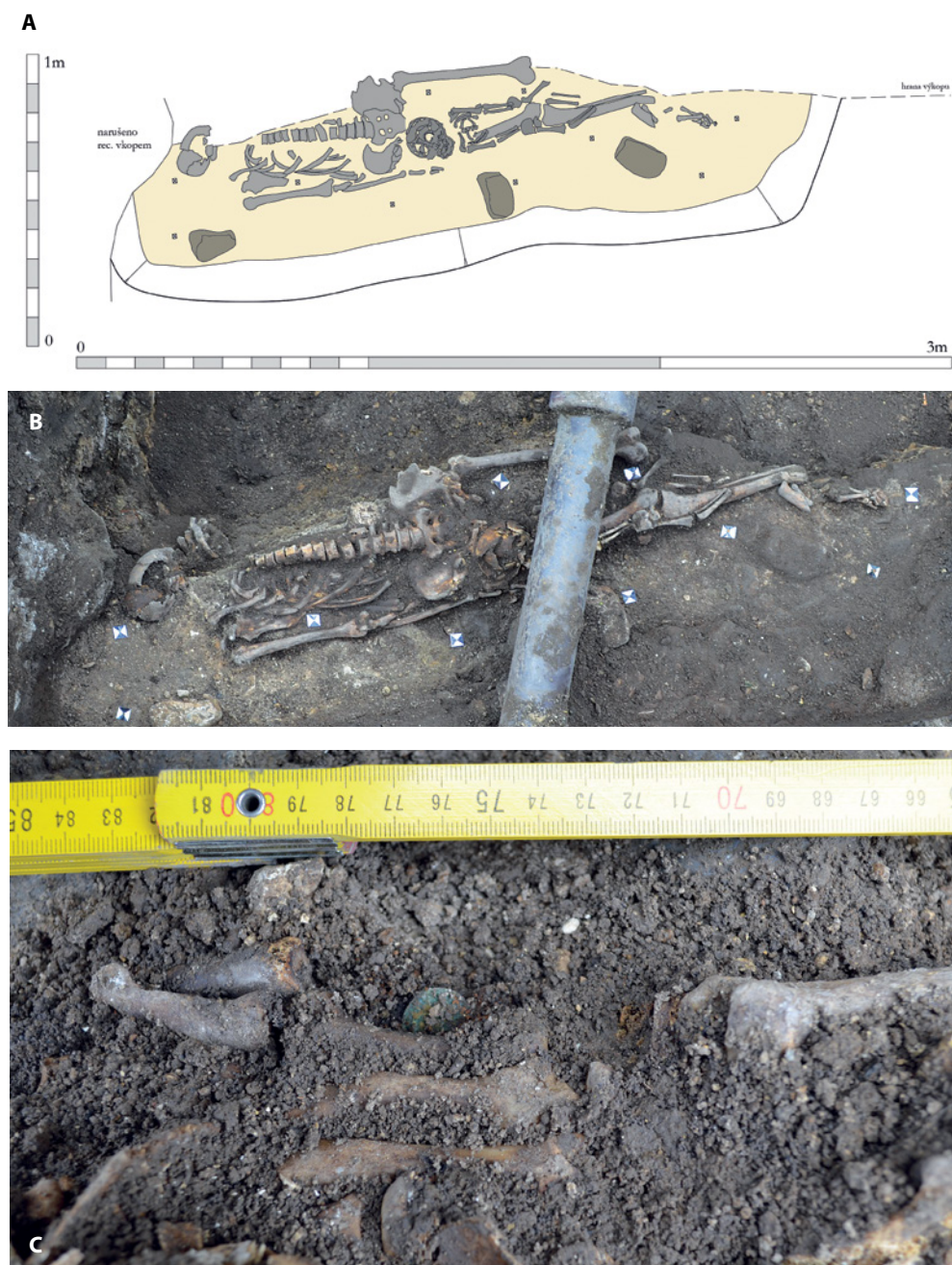
Rv.: ve vnitřním perlovci dvě postavy proti sobě, pravá žehná levé, značky mezi postavami nečitelné, opis nečitelný

 Lit.: *Fiala 1895*, 381, typ č. 1731, jako tab. XVIII:24; *Radoměský 1950*, 112, typ IVa, obr. 2; *Cach 1972*, 47, typ č. 635; *Šmerda 1996*, 92–93, typ č. 276.

3. AE; 1,07/0,99 g; 16,4/15,5 mm; 3 h

NO.: sonda 1, sektor 39, vrstva 1296, 13. 7. 2000.

⁷ Vzhledem k tomu, že u tohoto typu jsou opisy nečitelné, je rozlišení líce a rubu složité – *Cach (1972)* a *Šmerda (1996)* jej označují rozdílně. Při popisu v tomto příspěvku je respektován názor J. Šmerdy.



●□ 2: Dokumentace hrobu obj. 20.

A. Kresba s vyznačením skeletu dospělého a dětského jedince;

B. Fotografická dokumentace (foto M. Sýkora);

C. Mince *in situ* pod pravou rukou skeletu (foto M. Sýkora).

Mírové náměstí – charakteristika lokality a archeologický výzkum

V prostoru Městského vrchu, v západní části Mírového náměstí, je doloženo raně středověké osídlení a také kostrové pohřebiště, které bylo zachyceno na více místech, souvisle bylo v roce 1981 prozkoumáno 14 hrobů ve čtyřech horizontech (*Zápotocký 2018*, 314–321). K tomuto pohřebišti patří také část prozkoumaná v roce 2015. Výzkum realizoval Ústav archeologické památkové péče severozápadních Čech, v. v. i. (Mgr. Milan Sýkora) a Oblastní muzeum v Litoměřicích († PhDr. O. Kotyza). Celkem bylo zachyceno dalších 14 hrobů, a v jednom z nich byl nalezen denár Vratislava II.⁸

Popis hrobu (obj. 20; sonda 2C): objekt s šikmými povlovními stěnami a rovným dnem (d. 2,54 m, š. min 0,75 m, hl. 0,4 cm) byl vyplněn vrstvou 7 – hnědá hlinitá sypká s drobným šterkem (10 %). Hrobová jáma byla v severní části zničena výkopem. Z výborně dochovaného a orientovaného lidského skeletu byly nalezeny téměř všechny kosti s výjimkou levé nohy od kolene dolů a levé ruky. Rovněž lebka a žebra z levé části hrudníku byly při bagrování vytaženy mimo hrobovou jámu. Na pravém stehně této kostry dospělého jedince spočívala drobná kostra malého dítěte. Hlavu mělo položenu v klíně dospělého, hrudník na jeho stehenní kosti, nohy pak na koleni a horní části kosti holenní. Dětský skelet nebyl dochován v příliš dobrém stavu (obr. 2:A–B). Kostry obklopovalo několik kamenů, které však netvořily skříňku. Pod pravou rukou dospělého jedince byla na zemi nalezena mince se stopou po tkanině v korozní vrstvě na jedné straně (obr. 2:C).



ČECHY, Vratislav II., jako kníže (1061–1086)

AR denár, 1061–1086

Av.: v hladkém kruhu hlava panovníka s ozdobnou pokrývkou čelně, po obvodu perlovec, **WRATIZAVS**

Rv.: v perlovci hlava světce čelně, po obvodu perlovec, **WEHCESLAS**

Lit.: *Cach 1972*, 21, č. 352; Šmerda 1996, 76–77, č. 163.

Metrologie neznámá.⁹

⁸ Za poskytnutí mince k publikaci a popis nálezové situace děkuji Mgr. Milanu Sýkorovi.

⁹ Mince je uložena v archeologické sbírce Oblastního muzea v Litoměřicích, která je v současné době badatelsky nepřístupná, metrologii tedy nebylo možné ověřit.

Numismatické zhodnocení mincí z archeologických výzkumů

Kolekci raně středověkých mincí z archeologického výzkumu na Dómském návrší reprezentují tři raně české denáry. Ve všech případech jde o ztrátové mince objevené v archeologických situacích, které lze spojit s existencí raně středověkého hradiště.

Nejstarším a zcela mimořádným nálezem je český denár velkého střížku (č. 1) knížete Jaromíra (1004–1012, 1033–1034). Mince je silně poškozena plošnou korozí, má olámaný okraj a je sekundárně zprohýbána – velmi pravděpodobně ležela delší dobu v dobovém komunikačním horizontu. Přesto se jí podařilo přesně určit – jde o typ Cach (1970) č. 256. Na líci jsou dvě stojící stylizované polopostavy byzantského charakteru čelně, mezi nimi je dlouhý svislý kříž a částečně čitelný opis IARO-[M]ID[+ ...]. Na rubu je stylizovaný pták doleva s tělem pokrytým půlobloučky napodobujícími peří a špatně čitelný opis. Tento typ denáru byl doposud znám v jediném exempláři z depotu odkrytého v roce 1924 na vrchu Řivnáč (k. ú. Žalov), v blízkosti hradiště Levý Hradec (k hradišti např. *Lutovský 2001*, 157–159). Tento mimořádně významný depot (*Katz 1925*; *Chaura 1942*; *Nálezy II/1*, 17–18, č. 1455; *Cach 1970*, 57, č. 43; *Smejtek – Lutovský – Militký 2013*, 407) obsahoval nejméně 107 (zřejmě celkem asi 130) českých denárů knížat Jaromíra a Oldřicha.¹⁰ Jádru nálezu se dostalo do sbírky K. Chaury a dnes je z velké části dochováno v numismatické sbírce Národního muzea v Praze. Poklad z vrchu Řivnáč, uložený do země někdy okolo roku 1020, také jasně ukazuje, že všechny v něm zastoupené typy Jaromírových denárů spadají do let jeho prvé vlády v letech 1004–1012. Při srovnání s doposud jediným známým exemplářem denáru typu Cach (1970) č. 256 z depotu Řivnáč (Národní muzeum, Praha, sb. K. Chaura, inv. č. H5-5219; obr. 3)¹¹ je zřejmé, že byl ražen odlišným párem razidel než exemplář z Litoměřic. Rozdíly jsou na první pohled zřetelné v kresbě poprsí i způsobu stylizace peří na těle ptáka. Jde o jasný důkaz, že i tento typ denáru byl ražen ve větším objemu.



● □ 3: ČECHY, Jaromír I. (1004–1012, 1033–1034), denár typu Cach (1970) č. 256 z depotu Žalov, vrch Řivnáč (Národní muzeum, Praha, sb. K. Chaura, inv. č. H5-5219).

¹⁰ Jaromír, Cach (1970) č. 227 (3), 252 (11), 253 (3), 254 (2), 255 (3), 256 (1), 258 (2), 259 (1), 260 (1), 261 (30), 263 (22), 264 (2), 267 (1), 271 (1), 272 (1), 273 (6), 274 (8), 278 (1); Oldřich, Cach (1970) č. 281 (3) a 282 (1).

¹¹ Za poskytnutí mince k publikaci děkuji PhDr. L. Polanskému, Ph.D.

Druhou ražbou sledované kolekce je denár Vladislava II. z období jeho knížecí vlády v letech 1140–1158 (č. 2). Na líci je jezdec doprava bojující se šelmou a nečitelný opis. Na rubu jsou dvě polopostavy proti sobě nade zdí s pěti oblouky, nahoře je nečitelné písmeno a opis je špatně čitelný. Jde o typ Cach (1972) č. 597, variantu však nelze určit, neboť písmeno na rubu nahoře nelze přečíst. Mince je vyrobena z mědi plátované tenkým stříbrným plechem – jde tedy o tzv. suberát.¹² Zcela bezpečně se však nejedná o padělek vzniklý v nějaké privátní falzátorské dílně. Kvalita provedení razidel ukazuje, že jde o ražbu vzešlou z oficiální knížecí mincovny. Jde tak o doklad radikálního znehodnocování oficiální měny, kdy kromě stříbrných emisí se snižujícím se obsahem stříbra byly již od doby vlády Vladislava I. příležitostně vyráběny i ražby jen stříbrem plátované. Jejich reálná hodnota byla minimální, ve své podstatě jde o vládní „padělky“. Je zřejmé, že i v rámci jednoho typu, v daném případě Cach (1972) č. 597, byly suberáty (neznámo v jakém množství) produkovány paralelně se stříbrnými exempláři – prezentovaný suberát je zřejmě první doložený exemplář tohoto typu. V pokladech se se suberáty setkáváme jen zřídka, neboť byly zřejmě obvykle rozpoznány a vyřazeny z dalšího oběhu. Jednotlivé kusy suberátů obsahoval např. depot denárů Vladislava II. z Prahy 2, Štěpánské ulice (*Radoměský 1960*, 74–75). Naopak jako ztrátové mince ze sídlištních situací, zvláště z území Prahy, jsou suberáty ze 12. století relativně četnější.¹³ Rozhodně jsme však teprve na samém počátku studia tohoto jevu, kterému se doposud věnovala jen okrajová pozornost (např. *Videman – Richtera – Zmrzlý 2014*, 126–127).

Denáry typu Cach (1972) č. 597 známe z několika hromadných nálezů: Čechy, blíže nelokalizovaný nález (*Fiala 1895*, 371; *Nálezy II/1*, 46, č. 1608; *Cach 1972*, 58, č. 194), Litoměřice – okolí (*Fiala 1895*, 193; *Nálezy II/1*, 44, č. 1594; *Cach 1972*, 64, č. 231) a Praha 1 (*Fiala 1895*, 193; *Nálezy II/1*, 44, č. 1596; *Cach 1972*, 71, č. 280). Dva detailně doposud nepublikované exempláře denáru sledovaného typu jsou zastoupeny také mezi ztrátovými ražbami z archeologického výzkumu v areálu bývalých kasáren Jiřího z Poděbrad (dnes Palladium) na Náměstí republiky v Praze 2 (souhrnně k souboru *Militky – Omelka 2009*).

Třetí ražbou souboru z Litoměřic je denár knížete Bedřicha typu Cach (1972) č. 635 (č. 3). Na líci jsou dvě stojící postavy proti sobě, levá žehná pravé, mezi nimi a při okraji vlevo jsou dvě hvězdičky – existuje rovněž varianta s křížky (*Fiala 1895*, 381, typ č. 1731, jako tab. XVIII:24; *Cach 1972*, 47, typ č. 635; *Šmerda 1996*, 92–93, typ č. 27) a bez značek (*Radoměský 1950*, 113, typ IVb, obr. 3). Na rubu jsou dvě postavy proti sobě, pravá žehná levé, značky mezi postavami jsou u tohoto exempláře nečitelné. Podle nejnovějšího bádání jde

¹² S tímto pojmem se setkáváme velice často v řeckém a římském mincovnictví, pro raný středověk není dosud používání tohoto termínu obvyklé – velmi přesně však odpovídá četným antickým analogiím. V daném případě jde o vizuální posouzení bez provedené analýzy.

¹³ Nepublikované zjištění autora.

o ražbu z období 3. vlády (1182–1189),¹⁴ a nikoliv 2. vlády, jak se dříve domníval F. Cach (1179–1181). Podle vizuálního posouzení je mince vyrobena prakticky z čisté mědi, resp. slitiny s dominantním podílem mědi. Tyto nekvalitní denáry jsou pro Bedřichovu 3. vládu velmi typické a výmluvně ilustrují naprostý úpadek měnových poměrů.

Denáry typu Cach (1972) č. 635 jsou známy ze dvou hromadných nálezů: Litoměřice – okolí (*Radoměřský 1950*, 112, typ IVa, obr. 2; *Nálezy II/1*, 44, č. 1620; *Cach 1972*, 64, č. 230) a Praha 2, Na Slupi (*Fiala 1895*, 195; *Radoměřský 1955*, 28, č. 1; *Nálezy II/1*, 49, č. 1623; *Cach 1972*, 71, č. 283). Další jednotlivé exempláře pocházejí z archeologických výzkumů v Praze: Praha 1, Betlémská kaple (*Radoměřský 1955*, 21, č. 1; *Nálezy II/1*, 49, č. 1621; *Cach 1972*, 68, č. 257;) a Praha 1, Pražský hrad (*Radoměřský 1955*, 16, č. 1; *Nálezy II/1*, 49, č. 1624; *Cach 1972*, 69, č. 261). Nepublikované exempláře denáru sledovaného typu byly objeveny při archeologickém výzkumu v areálu bývalých kasáren Jiřího z Poděbrad (dnes Palladium) na Náměstí republiky v Praze 2 (souhrnně k souboru *Militký – Omelka 2009*) a na Petřském náměstí v Praze 2. Je zřejmé, že vysoké zastoupení ztrátových kusů z románské Prahy odráží především vysokou archeologickou aktivitu v tomto městě.

Při výzkumu kostrového pohřebiště na Mírovém náměstí v roce 2015 byl v jednom z hrobů objeven denár Vratislava II. typu Cach (1972) č. 352. Mince patří mezi ražby vzniklé v období jeho knížecí vlády, kam je řazeno celkem deset typů (*Cach 1972*, 20–21, č. 345–353; *Mašek 2005*). Na líci je umístěna hlava panovníka s ozdobnou pokrývkou čelně, na rubu hlava světce (zřejmě sv. Václava) čelně. Je zajímavé, že hlava panovníka je výrazně stylizována, zatímco hlava světce na rubu je zpracována velice realisticky – ta, na rozdíl od zřejmě po částech puncovaného líce, byla vytvořena již jako jeden celistvý punc, resp. patrice, používaná k výrobě razidel. Tato praxe je pak zcela běžná v průběhu 12. století, kdy pouze opisy a perlovce byly nadále vybíjeny do razidel postupně pomocí drobných punců.

Denáry typu Cach (1972) č. 352 jsou známy ze šesti hromadných nálezů v Čechách i na Moravě: Dolínky (*Nálezy II/1*, 62, č. 1691; *Cach 1972*, 58, č. 197), Heřmanův Městec (*Nálezy II/1*, 26, č. 1499; *Cach 1972*, 59, č. 205), Hlína u Ivančic (*Nálezy II/1*, 62, č. 1692; *Cach 1972*, 59–60, č. 206), Horní Počáply (*Nálezy II/1*, 26, č. 1500; *Cach 1972*, 60, č. 211), Otruby, dvůr Lidice (*Nálezy II/1*, 32, č. 1532; *Cach 1972*, 63–64, č. 229) a Máslovice (*Nálezy II/1*, 26, č. 1503; *Cach 1972*, 64, č. 234). Známe jej rovněž z jednotlivých nálezů: Praha 1, Pražský hrad (*Nálezy II/1*, 27, č. 1506a; *Cach 1972*, 70, č. 269) a Žehuň (*Lukas 2014*, 61). Ve třech případech byl zaznamenán jeho výskyt v hrobech: Hořátev, hrob 8 (*Nálezy II/1*, 26, č. 1501; *Cach 1972*, 60, č. 212; *Marethová 2008*, tab. 1:10), Praha 1, Loretánské náměstí, hrob 169/1935 (*Nálezy II/1*, 27–28, č. 1507; *Cach 1972*, 70, č. 275; *Marethová 2008*, tab. 1:44) a Úherce, hrob A (*Nálezy II/1*, 28, č. 1510; *Cach 1972*, 78, č. 325; *Marethová 2008*, tab. 1:70). Je tedy zřejmé, že jde o typ produkováný velice intenzivně.

¹⁴ Za konzultaci děkuji ing. J. Videmanovi.

Výskytu mincí v raně středověkých hrobech byla opakovaně věnována značná pozornost (nejnověji *Marethová 2008*). Ačkoliv stále přibývá nových nálezů, jde na českém území o minoritní jev (*Marethová 2008*, tab. 1), na Moravě je rozšíření zvyku vkládání mincí do hrobů násobně četnější (*Marethová 2008*, tab. 2). Tento trend potvrzuje také absence mincí ve 14 prozkoumaných hrobech v roce 1981 na stejném pohřebišti (*Zápotocký 2018*, 314–321). Mince Vratislava II. z objektu 20 spadá do období nejčetnějšího výskytu mincí v hrobech v Čechách (*Marethová 2008*, 11, graf 1). Nálezová pozice nově popsaného litoměřického exempláře pod pravou rukou je typickou indicií, že mince plnila v hrobu symbolickou funkci. Stopa textilu zachovaná ve vrstvě koroze na jedné straně denáru dokládá existenci oděvu nebo celkové zavinutí těla do textilie.

Starší nálezy raně středověkých mincí z prostoru litoměřické sídelní aglomerace a jejího okolí

Mimořádný význam litoměřické sídelní aglomerace v 10. až 12. století (např. *Zápotocký 1965*; *Lutovský 2001*, 169; *Zápotocký 2018*, 308–342; obr. 1) odráží také mincovní nálezy. Jde však především o nálezy starého data, často bez přesněji dochovaných nálezových okolností. Do přehledu byly zahrnuty také dva depoty pocházející ze širšího zázemí hradiště. Zároveň je však zřejmé, že skutečný počet mincovních nálezů z okolí Litoměřic musí být, zvláště v posledních letech, výrazně vyšší. Z tohoto regionu totiž zatím postrádáme systematičtější podchycování nálezových mincí pocházejících z privátních průzkumů s detektory kovů.

1. LITOMĚŘICE

Depot (počet kusů neznámý)

DU.: 2. polovina 90. let 10. století.

LOK.: na blíže neznámém místě ve městě či v jeho okolí.

NO.: ve 2. polovině 18. století.

U.: dnes neznámé a sbírka J. Novák (2021).

LIT.: *Fiala 1895*, 159, č. 15; *Nálezy II/1*, 11, č. 1428; *Cach 1970*, 54, č. 26; *Skle-nář 2011*, 170, č. 395/1; *Smejtek – Lutovský – Militký 2013*, 192.

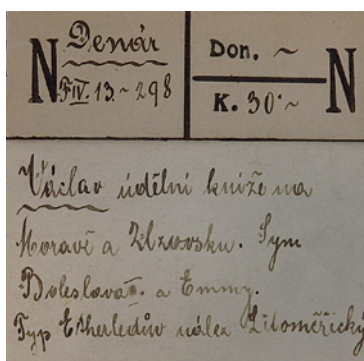
Zastoupené typy lze určit na základě popisu E. Fialy (1895):

Boleslav II., denár, *Cach (1970)* č. 123; **Soběslav Slavníkovec**, denár, *Cach (1970)* č. 153 (2).

V roce 2021 byla prodávána prvorepubliková sbírka J. Nováka (*Macho & Chlapovič 26*), ve které byl zastoupen také jeden denár s dochovanou proveniencí „nález Litoměřický“ na původním podkladovém lístku (obr. 4). Nelze vyloučit, že jde o exemplář publikovaný E. Fialou (1895, 159). V každém případě se jedná o jediný k tomuto starému pokladu přiřaditelný exemplář.



Soběslav Slavníkovce (981–996), mincovna *Malín* (?), AR denár
 1,225 g; 21,0/21,1 mm
 Lit.: *Cach* 1970, 30, č. 153; Šmerda 1996, 52–53, č. 57b.
 Ex.: *Macho & Chlapovič* 26, 15, č. 1020.



●□4: **Původní podkladový lístek ze sbírky Josefa Nováka** s údajem o nálezovém původu denáru Soběslava Slavníkovce.

2. LITOMĚŘICE

Depot (počet kusů neznámý)

DU.: konec 90. let 10. století.

LOK.: na zahradě obchodníka Kromholze.

NO.: v 50. letech 19. století.

U.: dnes neznámé.

LIT.: *Fiala* 1895, 159, č. 15; *Nálezy II/1*, 12, č. 1429; *Cach* 1970, 55, č. 27; *Skle-nář* 2011, 171, č. 395/6; *Smejtek – Lutovský – Militký* 2013, 192.

Zastoupené typy lze identifikovat na základě popisu E. Fialy (1895):

Boleslav II., AR denár, blíže neučený typ; **Emma**, AR denár, *Cach* (1970) č. 144 a 145.

3. LITOMĚŘICE

Nález jednotlivé mince (?)

LOK.: na neznámém místě.

NO.: před 1895.

U.: sbírka E. Mikš, dnes nezvěstný.

KOM.: nelze vyloučit, že mince původně tvořila součást depotu (1) z 18. století.

LIT.: *Fiala 1895*, 250, č. 298, tab. IV:13; *Nálezy II/1*, 12, č. 1430; *Cach 1970*, 55, č. 28.

Soběslav Slavníkovec, AR denár, Cach (1970) č. 153.

1,20 g; 20 mm

4. LITOMĚŘICE

Hrobový (?) / hromadný nález (2 ks)

LOK.: předměstí Voldána, v zahradě paní Kumpfové, kat. č. 1294.

NO.: 10. 2. 1903, při archeologickém výzkumu kostrového pohřebiště.

U.: dnes nezvěstné.

KOM.: není jasné, jestli mince pocházely z hrobu nebo pouze z areálu pohřebiště

LIT.: *Zápotocký 1965*, 241, 339; *Zápotocký 2018*, 331, č. 68.

Asi 1 m od kostry z hrobu 1:

SASKO, AR denár otto-adelheidského typu, blíže nepopsaný (2 ks).

5. LITOMĚŘICE

Hrobové nálezy (5 ks)

LOK.: severní okraj města, Plešivecká ulice.

NO.: 1932–1933 a 1979.

U.: Oblastní muzeum v Litoměřicích.

KOM.: v letech 1932–1933 bylo prozkoumáno nejméně 20 hrobů a v roce 1979 celkem 26 hrobů (obr. 5).¹⁵

LIT.: *Zápotocký 1965*, 345, obr. 79:1 a 3; *Gabriel 1988*; *Marethová 2008*, tab. 1:25–28; *Zápotocký 2018*, 333, č. 78–78a, obr. 37:A.

Hrob 8/1932–1933

Vratislav II., jako kníže, AR denár, Cach (1972) č. 348.

Hrob 20/1932–1933

Vratislav II., jako kníže, AR denár, Cach (1972) č. 348.

Hrob 9/1979

Břetislav II., AR denár, typ nepopsaný.

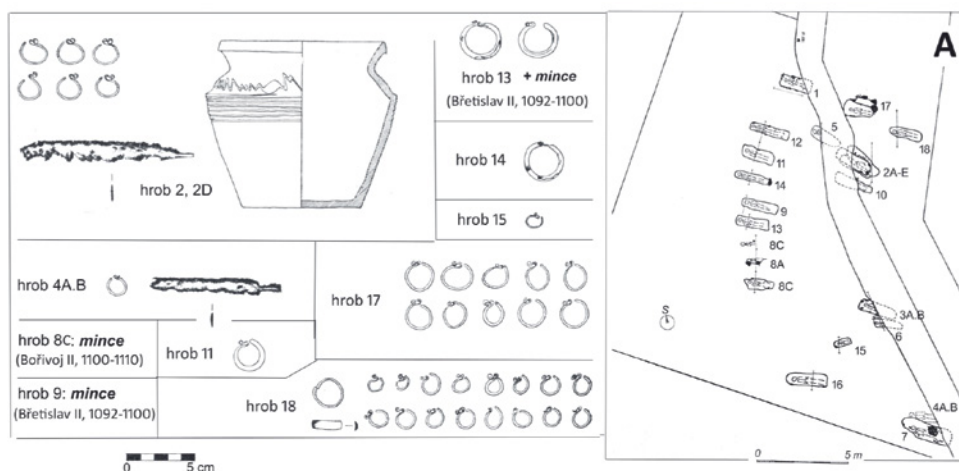
¹⁵ Mince z výzkumu v roce 1979 nebyly detailněji popsány a určeny (*Gabriel 1988*, 80–81) a čekají na numismatickou analýzu. V současné době jsou však nepřístupné, neboť archeologická sbírka Oblastního muzea v Litoměřicích je badatelsky zcela uzavřená.

Hrob 13/1979

Břetislav II., AR denár, typ nepopsaný.

Hrob 8C/1979

Bořivoj II., AR denár, typ nepopsaný.



■ 5: **Kostrové pohřebiště v Plešivecké ulici** – výzkum 1979 (podle *Zápotocký 2018*, 33, obr. 37:A).

6. LITOMĚŘICE

Hrobový nález (1 ks)

LOK.: návrší Božka, Gaubeho cihelna, Českolipská ulice, č. kat. 2761.

NO.: 1820–1826.

U.: dnes neznámý.

KOM.: starý, dnes těžko ověřitelný nález; blíže nepopsaných mincí z hrobů zde snad mohlo být nalezeno více.

LIT.: *Zápotocký 1965*, 241, 349; *Sklenář 2011*, 170–171, č. 395/2; *Zápotocký 2018*, 333, č. 89.

Vladislav II., AR denár, blíže nepopsaný.

7. LITOMĚŘICE – okolí

Depot (počet kusů neznámý)

DU.: 10.–11. století.

LOK.: v okolí města.

NO.: před 1892.

U.: dnes neznámé.

LIT.: *Piř 1892*, 726; *Nálezy II/1*, 14, č. 1437; *Novák 2010*, 72.

Nález zaznamenán na základě ústního sdělení E. Fialy: „*nález sekaného stříbra z mincí kufických a ozdob orientálních*“ – arabské sekané dirhamy a šperky.

8. LITOMĚŘICE – okolí

Depot (počet kusů neznámý)

DŮ.: okolo 1145.

LOK.: na blíže neznámém místě.

NO.: v 70. letech 18. století.

U.: dnes neznámé.

LIT.: *Fiala 1895*, 193 a 361, č. 1548; *Nálezy II/1*, 44, č. 1594; *Cach 1972*, 64, č. 231.

Zastoupené typy lze určit dle popisu E. Fialy (1895) na základě zprávy M. A. Voigta:

Bořivoj II., AR denár, *Cach (1972)* č. 421; **Vladislav I.**, AR denár, *Cach (1972)* č. 553, 555, 556, 557, 558, 559, 560 a 561; **Soběslav I.**, AR denár, *Cach (1972)* č. 572, 575, 576, 577, 578, 579, 580, 581 a 582; **Vladislav II.**, AR denár, *Cach (1972)* č. 589, 590, 594 a 597.

9. LITOMĚŘICE – okolí

Depot (počet kusů neznámý, popsáno 13 ks)

DŮ.: okolo 1189.

LOK.: na blíže neznámém místě.

NO.: před 1950.

U.: soukromá sbírka.

LIT.: *Radoměřský 1950*, 110–113; *Nálezy II/1*, 44, č. 1620; *Cach 1972*, 64, č. 230.

Bedřich, AR denár, *Cach (1972)* č. 622 (1), 629 (2), 634 (4), 635 (6).

10. KAMÝK (okr. Litoměřice)

Depot (asi 40 ks)

DŮ.: okolo 1200.

LOK.: u hradu při orbě.

NO.: 1860.

U.: sbírka E. Mikš a Windischgrätz, dnes neznámé.

LIT.: *Smolík 1878–1881*, 634–635; *Fiala 1895*, 195–196, č. 134; *Nálezy II/1*, 52, č. 1638; *Cach 1972*, 62, č. 221.

Zastoupené typy lze určit na základě popisu E. Fialy (1895):

Konrád II. Ota, AR denár, *Cach (1972)* č. 643; **Jindřich Břetislav**, AR denár, *Cach (1972)* č. 646, 647 a 649; **Přemysl I.**, AR denár, *Cach (1972)* č. 653, 661, 662 a 666.

11. DOKSANY (okr. Litoměřice)

Nález jednotlivé mince

LOK.: na poli severně od Doksan.

NO.: 2011.

U.: Oblastní muzeum v Litoměřicích.

LIT.: *Lukas – Kotyza 2013*.

SASKO, Otto III. (983–1002), mincovna: *Goslar* (?), AR denár otto-adelheidského typu, Hatz (1961) var. III/7d.

V rámci doložitelných informací se podařilo z Litoměřic a okolí podchytit celkem 11 starších nálezů – šest nálezů hromadných, dvě jednotlivě nalezené mince, jeden nejasný hromadný / hrobový nález a ze dvou poloh pocházejí také hrobové mince (tab. 1). Dva depoty mají pocházet přímo z Litoměřic (č. 1–2) a tři z jeho okolí (č. 4–5). Nálezy z Kamýku (č. 10) a Doksan (č. 11) spadají do oblasti zázemí litoměřické sídelní aglomerace. Depoty (č. 1–2, 7 a 10–11) byly objeveny v 18. a 19. století a známe je jen z nedostatečných popisů, a většina mincí z nich není fyzicky dochována. Za pozornost jistě stojí, že se zcela nově podařilo identifikovat jeden denár Soběslava Slavníkovce pocházející z jinak nedochovaného prvního litoměřického depotu (č. 1).

Stará zpráva o hrobovém denáru z Gaubeho cihelny (č. 6) doposud unikala v numismatické literatuře pozornosti. Poměrně neobvykle vysoký počet pěti denárů pochází z kostrových hrobů na pohřebišti v Plešivecké ulici (č. 5) – mince z hrobů prozkoumaných v roce 1979 doposud nebyly podrobněji publikovány.¹⁶ V rámci shromážděných údajů o starších mincovních nálezech z prostoru litoměřické aglomerace je zřejmé, že jde ve většině případů výhradně o české denáry. Výjimku představují tři saské ražby pocházející ze dvou nálezů (č. 4 a 11). Pro české území velice neobvyklý (*Novák 2010, 72*) je depot zlomkového stříbra z okolí města (č. 7), jen rámcově datovatelný do 10. či 11. století. Měl obsahovat zlomky arabských dirhamů a šperků, je však doložen jen jako drobná zmínka bez přesnějšího popisu (*Píč 1892, 726*).

¹⁶ Mince jsou v současné době badatelsky nepřístupné.

Tab. 1: Přehled starších mincovních nálezů z Litoměřic a okolí.

Lokalita	Druh nálezu	Počet kusů	Obsah nálezu	Doba uložení
1. Litoměřice	depot	?	Boleslav II. , denár, Cach (1970) č. 123; Soběslav Slavníkovec , denár, Cach (1970) č. 153 (2 nebo 3)	po 995
2. Litoměřice	depot	?	Boleslav II. , denár, blíže neučený typ; Emma , denár, Cach (1970) č. 144 a 145	po 995
3. Litoměřice	jednotlivá mince (?)	1	Soběslav Slavníkovec , denár, Cach (1970) č. 153	před 1000 (?)
4. Litoměřice	hromadný / hrobový nález	2	SASKO , denár otto-adelheidského typu, blíže nepopsaný (2 ks)	konec 10. stol.
5. Litoměřice	hrobový nález	5	Hrob 8/1932–1933: Vratislav II. , jako kníže, denár, Cach (1972) č. 348. Hrob 20/1932–1933: Vratislav II. , jako kníže, denár, Cach (1972) č. 348. Hrob 9/1979: Břetislav II. , denár, typ nepopsaný. Hrob 13/1979: Břetislav II. , denár, typ nepopsaný. Hrob 8C/1979: Bořivoj II. , denár, typ nepopsaný	
6. Litoměřice	hrobový nález	1	Vladislav II. , denár, blíže nepopsaný	
7. Litoměřice – okolí	depot	?	arabské sekané dirhamy a šperky	10.–11. stol.
8. Litoměřice – okolí	depot	?	Bořivoj II. , denár, Cach (1972) č. 421; Vladislav I. , denár, Cach (1972) č. 553, 555, 556, 557, 558, 559, 560 a 561; Soběslav I. , denár, Cach (1972) č. 572, 575, 576, 577, 578, 579, 580, 581 a 582; Vladislav II. , denár, Cach (1972) č. 589, 590, 594 a 597	okolo 1145
9. Litoměřice – okolí	depot	13+	Bedřich , denár, Cach (1972) č. 622 (1), 629 (2), 634 (4), 635 (6)	okolo 1189
10. Kamýk	depot	asi 40	Konrád II. Ota , denár, Cach (1972) č. 643; Jindřich Břetislav , denár, Cach (1972) č. 646, 647 a 649; Přemysl I. , denár, Cach (1972) č. 653, 661, 662 a 666	okolo 1200
11. Doksany	jednotlivá mince	1	SASKO, Otto III. (983–1002), mincovna Goslar (?), denár otto-adelheidského typu, Hatz (1961) var. III/7d	

Informační hodnota zvláště hromadných nálezů z Litoměřic a jejich okolí je z numismatického pohledu značně omezená. U údajně jednotlivě nalezené mince Soběslava Slavníkovece (č. 3) dokonce není jasné, jestli se nejedná o exemplář pocházející původně z pokladu (č. 1). V každém případě však informace o mincovních nálezech z prostředí litoměřické aglomerace odrážejí

její mimořádný význam. Jen vzácně můžeme ze zázemí českých hradišť 10. až 12. století doložit takto výraznou koncentraci mincovních nálezů – výjimku samozřejmě představuje především Praha. Dva depoty mincí z konce 10. století v Litoměřicích (č. 1–2) jsou rovněž významným dokladem obchodního významu hradiště již v tomto období.

Závěr

Stávající absence většího množství ztrátových mincí pocházejících z areálu litoměřického hradiště a jeho zázemí ve spektru starších nálezů odráží především dosavadní poměrně malou intenzitu realizovaných plošných profesionálně provedených archeologických výzkumů. Pravděpodobnost mincovních nálezů v Litoměřicích navíc snižuje nemožnost provádění povrchových průzkumů s detektory kovů, neboť plochy osídlené v raném středověku jsou dnes z velké části zastavěny. Z tohoto pohledu je prakticky nemožné získat komplexní představu o peněžním oběhu na lokalitě tak, jako je tomu u zaniklých hradišť dnes ležících ve volné krajině s realizovanými detektorovými prospekcemi. Jako příklad takto přístupných a zkoumaných lokalit lze jmenovat např. Vraclav (*Lukas – Vích 2018*), Libici nad Cidlinou (*Polanský 2019*, 93–134) či doposud jen z malé části publikovanou kolekci z hradiště Dřevíč (*Polanský 2019*, 138–141).

O to cennější jsou však zde prezentované tři denáry objevené při výzkumu v areálu Domova seniorů na Dómském pahorku, které byly nalezeny v místech plochy hradiště s archeologicky doloženým dlouhodobým raně středověkým osídlením. Tyto nálezy jednoznačně dokládají, že s budoucími archeologickými výzkumy v Litoměřicích budou přibývat i raně středověké mince, rozptýlené jako ztrátové exempláře v sídlištních stratigrafiích.

Hrobový denár z Mírového náměstí pak rozšiřuje dosavadní výskyt mincí v kostrových hrobech o další lokalitu. Dosud byly mince z mladohradištních hrobů v Litoměřicích známy pouze ze dvou pohřebišť – z Plešivecké ulice (č. 5) a z Gaubeho cihelny na návrší Božka (č. 6).

Literatura

- Cach, F. 1970:* Nejstarší české mince I. České denáry do mincovní reformy Břetislava I. ČNS Praha.
- Cach, F. 1972:* Nejstarší české mince II. České a moravské denáry od mincovní reformy Břetislava I. do doby brakteátové. ČNS Praha.
- Fiala, E. 1895:* České denáry. Praha.
- Gabriel, F. 1988:* Slovanské pohřebiště v Litoměřicích – Plešivecké ulici. Litoměřicko 23, s. 75–92.
- Halačka, I. 1988:* Mince zemí koruny české. II. díl. Kroměříž.
- Hatz, V. 1961:* Zur Frage der Otto-Adelheid-Pfennige. Versuch einer Systematisierung auf Grund des schwedischen Fundmaterials, Commentationes de nummis saeculorum IX–XI in Suecia repertis 1, s. 105–144.
- Chaura, K. 1942:* Nález denárů Jaromíra a Oldřicha. Numismatické zprávy 8, s. 49–57, 62–70.
- Katz, V. 1925:* Nález denárů Jaromíra a Oldřicha blíže Prahy. Numismatický časopis československý 1, s. 39–40.
- Lukas, J. 2005:* Poznámky k českému mincovnictví přelomu 10. a 11. století (II.). Denáry typu kříž – tři břevna a jejich zařazení. Numismatické listy 60, s. 97–111.
- Lukas, J. 2014:* Nálezy denárů z 11. a 12. století pomocí detektorů kovů (I.). Numismatický sborník 28/1, s. 57–70.
- Lukas, J. – Kotyza, O. 2013:* Nález otto-adelheidského denáru v Doksanech (okr. Litoměřice). Numismatický sborník 27/2 (2012–2013), s. 227–232.
- Lukas, J. – Vích, D. 2018:* Nálezy jednotlivých „ztrátových“ raně středověkých mincí z hradiště Vraclav (okr. Ústí nad Orlicí). Numismatický sborník 32/1, s. 26–53.
- Lutovský, M. 2001:* Encyklopedie slovanské archeologie v Čechách, na Moravě a ve Slezsku. Praha.
- Macho & Chlapovič 26:* Josef Novák Collection. Coins and Medals of Bohemia, Moravia and Silesia. Auction 26. Prague 7. 5. 2021.
- Marethová, B. 2008:* Příspěvek k poznání raně středověkých pohřebišť (zvyk vkládání mincí do hrobů). Studia mediævalia Pragensia 8, s. 7–44.
- Mašek, M. 2005:* Nález neznámého denáru Vratislava II. z Hradska (okr. Mělník) a jeho přínos pro poznání podoby českého knížete a krále. Numismatický sborník 20, s. 155–156.
- Militký, J. 2000:* Numismatický posudek k souboru mincí objevených při archeologickém výzkumu na lokalitě: Litoměřice, Dómské návrší – Domov důchodců, výzkumná sezóna 2000. Praha. Nepublikovaný rukopis.
- Militký, J. – Omelka, M. 2009:* Svědectví mincí – největší soubor ztracených platidel. In: Juřina, P. a kolektiv: Náměstí Republiky. Výzkum století. Praha, s. 170–175.
- Nálezy II/1:* Radoměský, P. 1956: České, moravské a slezské nálezy mincí údobí denárového (10.–12. století). In: Nohejlová-Prátová, E.: Nálezy mincí v Čechách, na Moravě a ve Slezsku. Díl II/1. Praha, s. 7–73.

- Novák, V. 2010:* The Kelč Hoard Revised: Fragments of Islamic Silver Coins. *Monumenta Numismatica* 1. Praha.
- Píč, J. L. 1892:* Archeologický výzkum ve středních Čechách. *Památky archeologické* 15, s. 689–728.
- Polanský, L. 2019:* Mince 9. a 10. století v archeologických nálezech z českých zemí a jejich přínos pro počátky našich dějin. Disertační práce FF UK. Ne publikovaný rukopis.
- Radoměský, P. 1950:* Příspěvek mincovnictví knížete Bedřicha. *Numismatické listy* 5, s. 109–114.
- Radoměský, P. 1955:* Románská Praha ve světle nálezů mincí. *Časopis Národního muzea. Řada A-historie* 124, s. 12–38.
- Radoměský, P. 1960:* Stříbrný poklad z 12. století z Prahy – Štěpánské ulice. *Numismatický sborník* 6, s. 61–85.
- Sklenář, K. 2011:* Pravěké a raně středověké nálezy v Čechách do roku 1870. *Pramenná základna romantického období české archeologie. Fontes Archeologici Pragenses* 36. Praha.
- Sláma, J. 1986:* Střední Čechy v raném středověku. II. Hradiště, příspěvky k jejich dějinám a významu. *Praehistorica* 11. Acta Instituti Praehistorici Universitatis Carolinae Pragensis. Praha.
- Smejtek, L. – Lutovský, M. – Militký, J. 2013:* Encyklopedie pravěkých pokladů v Čechách. Praha.
- Smolík, J. 1878–1881:* Domácí nálezy českých denárů. *Památky archeologické* 11, s. 633–635.
- Tomas, J. 1999:* Od raně středověké aglomerace k právnímu městu a městskému stavu (Výbor studií). Sestavili Jan Klápště a Oldřich Kotyza. Litoměřice.
- Zápotocký, M. 1965:* Slovanské osídlení na Litoměřicku. *Památky archeologické* 56, s. 205–391.
- Zápotocký, M. 2018:* Materiály k ranému středověku severočeského Polabí. *Archeologie ve středních Čechách* 22, s. 275–439.