

# NĚKOLIK NÁHODNÝCH NÁLEZŮ Z LIBICE NAD CIDLINOU A JEJICH VÝZNAM PRO POZNÁNÍ DÁLKOVÝCH KONTAKTŮ

NAĎA PROFANTOVÁ, Archeologický ústav AV ČR, Praha, v.v.i.



Abstract:

Several coincidental finds from the site of Libice nad Cidlinou and their importance for long-distance trade contacts

This article focuses on 14, more-or-less metal artefacts that have been obtained from the inner bailey of the stronghold at Libice nad Cidlinou. The most important part of the group represent six metal mounts of the Late Avar Khaganat Period, one luxurious bronze Old Hungarian mount (probably woman jewellery), and two or three codex fittings dating to the 10<sup>th</sup>–14<sup>th</sup> centuries. According to the view of the author, several circle plomb artefacts could be interpreted as weights.

## Úvod

Prostor akropole libického hradiště byl v minulosti opakovaně nelegálně prozkoumán detektory kovů. V letech 2001 a 2003 se autorce této statě podařilo získat několik kovových nálezů. Některé z nich patří k unikátům (obr. 1.2, 1.5; č. 2, 10), z tohoto důvodu považuje autorka jejich zprostředkování odborné veřejnosti za důležité. Zároveň byla většina předmětů podrobena rentgenofluorescenční analýze, za účelem zjištění složení kovových slitin (viz tab. 1).

## Popis předmětů

1: Kruhové prolamované bronzové kování s téměř trojúhelníkovitým středem zdobeným motivem centrálního kolečka se třemi maskovitými (rostlinnými?) útvary (**obr. 1.1**). Zobrazení masky s vyraženými očima a velkýma ušima je dobře zřetelné jen u jednoho z motivů, u jiného je pak dobře zachovaný i náznak úst (šklebících se?). Ve dvou případech jsou zřetelné ještě jakési růžky, avšak mohlo by se případně jednat i o přerušovaný plastický rám kování. Pokud jde o růžky, sdílely by je vždy obě sousední masky (na rozdíl od uší). V místě připevnění k obvodovému rámu se původně nacházel jakýsi uzlíček, po očištění předmětu je zřejmé, že jde o vytvarované protažení na konci rozšířené tlamy zvířete. To je doplněno dekorativním vroubkováním na kruhovém rámu. Předmět byl poškozen a část kruhového rámu zcela chybí, stejně jako stopa po upevnění na řemen či oděv – snad nášivka.

Datování: první polovina 10. století.

Rozměry: průměr 33,5 mm, hmotnost 6 g.

2: Masivní litý bronzový (?) přívěsek polokruhového tvaru, po obvodě prolamovaný a ukončený půlobloučkou (**obr. 1.2**). Centrální motiv představuje velmi schematicky ztvárněné zvíře bez ocasu, zobrazené z profilu.

Datování: nejspíše PDA II–III (8.–8./9. století).

Rozměry: š. 31 mm, tl. 2,3 mm, hmotnost 9 g.

3: Obdélný litý prolamovaný přívěsek z bronzů s odlomnou stěžejkou ve spojení s obdélným kováním s motivem gryfa (**obr. 1.4**). Přívěsek je zdobený zjednodušenou úponkou, ze středu vybíhá trojúhelníkovitý útvar, ve spodní části ukončen malým hrozníčkem složeným ze tří kuliček.

Datování: PDA II.

Rozměry: d. 22,8 mm, v. 23 mm i s okem, hmotnost 4 g.

4: Bronzový prolamovaný chránič dírek hlavního opasku se dvěma otvory pro nýt, z nichž v jednom je nýtek, erbovitěho tvaru, který je zdobený hrubším perlovcem po obvodu i podél středové osy (**obr. 1.10**).

Datování: PDA III (?).

Rozměry: d. 21 mm, max. š. 21 mm, hmotnost 3 g.

5: Jazykovité prolamované kování se zbytkem přívěsku (**obr. 1.12**).<sup>1</sup>

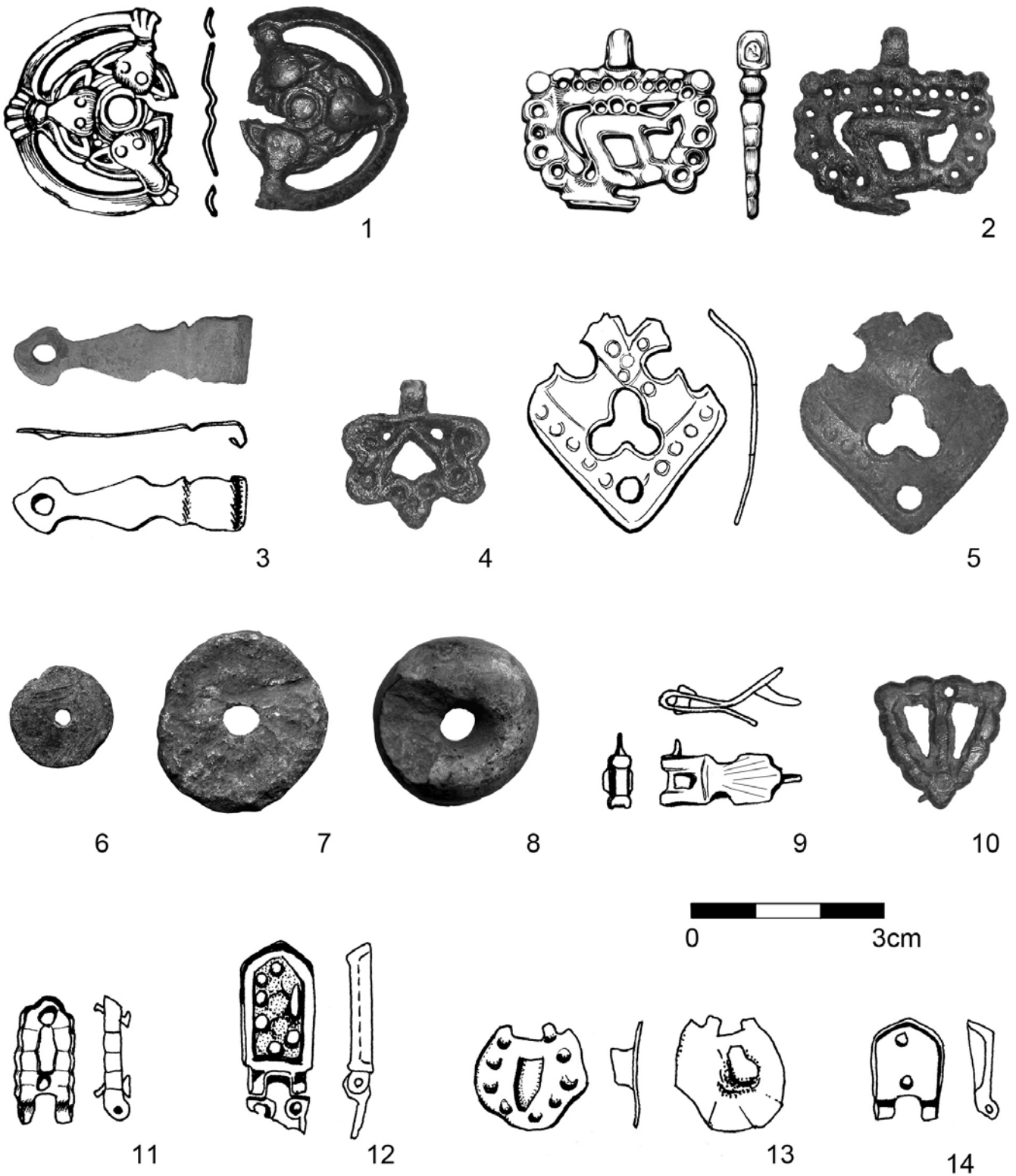
Datování: PDA III.

Rozměry: d. 29 mm, max. š. 12 mm, tl. 3,4 mm, hmotnost 4 g.

6: Malé kování opasku s výběžky pro stěžejku a dvěma otvory pro nýty, přívěsek se nedochoval (**obr. 1.14**).

Datování: PDA III–IV.

<sup>1</sup> Provedena rentgen-fluorescenční analýza, výsledky viz tab. 1.



Obr. 1: Libice nad Cidlinou, akropole. Kování, závaží a přeslen. Kresba: L. Raslová (ARUP), foto: L. Svobodová

Rozměry: d. 15 mm, max. š. 10 mm, max. tl. 5 mm, hmotnost 2 g.

7. Malé jazykovité kování s chybějícím přívěskem zdobené šupinovitou výzdobou (**obr. 1.11**).

Datování: PDA III.

Rozměry: v. 20 mm, max. š. 8,5 mm, max. tl. 3 mm, hmotnost 2 g.

8. Pozlacené kování přehnuté, s jedním nýtem zesponu a zbytkem jakéhosi nýtku či stěžejky v ohybu (**obr. 1.9**). Na rozšířeném konci zbytky ryté (pět rýžek) a jemně puncované výzdoby. Dvě svislé rýžky tuto část v místě zúžení ukončují.

Datování: 9.–12. století.

Rozměry: d. 19 mm, max. š. 8 mm, hmotnost 2 g.

9. Kruhové až oválné kování se středovým nýtem (**obr. 1.13**). Při okrajích je kování zdobeno perlovcem a ve středu vystupuje jazykovitý útvar s hladkým povrchem. Na jednom konci je předmět poškozen.

Datování: 9.–13. století (?).

Rozměry: d. 18 mm, š. 18 mm, hmotnost 1,1 g.

10. Pravoúhle uspořádané prolamované plechové kování rohu knihy (**obr. 1.5**). Diagonálně oproti nároží jsou vykrojeny dva od sebe vyhnuté lístky, na koncích odlomeny. Uvnitř je vyříznut otvor v podobě trojlístku. V rohu se nachází kruhový otvor pro nýt o světlosti 3,8 mm. Vedle lístků byly do kování nejspíše vyříznuty i další otvory pro nýty. Předmět je zdoben vyráženými kroužky mezi rytými liniemi.

Datování: 10.–14. století.

Rozměry: d. 23 mm, tl. 0,7 mm, hmotnost 2 g.

11. Bronzová plechová nezdobená záponka (**obr. 1.3**). Kruhově rozšířený konec nese otvor pro nýt; na druhém konci byl plech ohnut (přehnut přes řemínek).

Datování: 10.–14. století.

Rozměry: d. 35 mm, š. 9 mm, světlost otvoru pro nýt 3,6 mm, hmotnost 0,45 g.

12. Olověné kolečko mírně prohnuté, se středovým otvorem (**obr. 1.7**).

Datování: 10.–12. století.

Rozměry: průměr 28 mm, tl. 4 mm, světlost otvoru 4 mm, hmotnost 22 g.

13. Olověné kolečko se středovým otvorem (**obr. 1.6**).

Datování: 10.–12. století.

Rozměry: průměr 15 mm, tl. 2 mm, světlost otvoru 1,8 mm, hmotnost 5 g.

14. Polovina kamenného přeslenu (**obr. 1.8**).

Datování: doba existence hradiště (9.–12. století).

Rozměry: průměr 26 mm, světlost otvoru 6,6 mm.

## Analýza a datování

### Nálezy doby avarské

Minimálně šest z výše uvedených nálezů patří do okruhu lité industrie pozdní doby avarské (PDA II, III, IV). Pouze výrobu jednoho z přívěsků (čís. 3) z kování s motivem gryfa můžeme zařadit jednoznačně do PDA II. Relativně časově blízkou analogii má toto kování nedaleko – mezi nálezy z Tismic (*Profantová – Stolz 2006a*, obr. 3:2).<sup>2</sup>

Chránič dírek (čís. 4) lze nejspíše datovat do PDA III. Jeho paralely lze najít rovněž v hrobu 97 z pozdní doby avarské II ze Szébeny I (*Corpus I*, tab. XIV:8) nebo v hrobu 1003 v Tiszafüredu.<sup>3</sup> Náznak šupinového dekoru je indicií spíše až pro datování do fáze PDA III, jak napovídá analogie pocházející z jezdeckého hrobu čís. 26 z Komárna-Lodénic. V tomto případě byly místo tří nýtků použity jen dva a tamní chránič se odlišuje i lepším propracováním středové části složené ze tří šupinovitých plošek (*Trugly 1987*, tab. 8:4). Hrob je datován do druhé poloviny 8. století a patří k nejhonosnějším jezdeckým hrobům na dané lokalitě.

Přívěsek čís. 2 (obr. 1.2) je zdoben zjednodušenou figurou zvířete zobrazenou z bočního pohledu, může jít o zvíře se stylizovanými paroží (jelen?), pokud tak budeme chápat tři kruhové útvary umístěné za hlavou. Předmět patří mezi unikáty a lze proto jen obtížně rozhodnout, zda je možné jej bezpečně datovat do pozdně avarského období. Poměrně jednoduchá stylizace zvířete totiž připomíná staromaďarské nálezy (např. *Bálint 1991*, tab. XVII:3), které byly rovněž na libickém hradišti nalezeny (viz níže). Stejně nsnadné je určit i funkci tohoto přívěsku: mohl být součástí masivního dvoudílného kování,<sup>4</sup> avšak rovněž mohl být nošen i samostatně jako ženská okrasa.

Jelen se na kováních doby avarské objevuje poměrně vzácně (Čuňovo na jižním Slovensku, *Hampel 1905*<sup>5</sup>), ovšem většinou v odlišné stylizaci, připomínající spíše tělo gryfa s paroží (*Dekan 1972*, obr. 82:11). Na přívěscích se zvířecí stylizace běžně neobjevuje, výjimkou je nález z Keszthely s ještě abstraktnějším pojetím zvířete (*Dekan 1972*, obr. 81:8). Celkové pojetí výzdoby vede autorku příspěvku k úvaze, že se spíše jedná o pozdější výrobek, než by naznačovala nejvýraznější etapa zobrazování zvířete se stylizovanými paroží (jelena?), tedy PDA II.

Kování opasku (obr. 1.11, 12) s přívěsky lze zcela jistě datovat do pozdní doby avarské III. A k šupinatému dekoru existují paralely z jezdeckého hrobu čís. 33 v Komárně-Lodénicích (*Trugly 1987*, tab. VI: 1–3) a ve stylizovanější podobě například z Olomouce-Póvlů I (*Profantová 1992*,

<sup>2</sup> Z téže lokality pak pochází barbarštější verze téhož předmětu (*Profantová – Stolz 2006a*, obr. 3:1).

<sup>3</sup> V Tiszafüredu ovšem chybí označení šupin, srv. *Garam 1995*, tab. 140:9–12.

<sup>4</sup> Rozměry se blíží např. obdélnému přívěsku z Rubína, případně velikostí přívěsků ke kováním s motivem gryfa, srv. *Profantová 1992*, tab. 1:11, 6:8, 15:7.

<sup>5</sup> Hampel uvádí lokalitu jako Csúny.

tab. 33A: 2). Do stejné skupiny lze zařadit i drobné kováničko bez výzdoby (obr. 1.14), pokud nevzniklo ještě později, jak by naznačovala jeho drobná, spíše úpadková forma, tedy na přelomu 8. a 9. století.

Nálezy litých bronzů nejsou na libickém hradišti zcela nové. Při výzkumu Rudolfa Turka bylo v sekundární poloze na pohřebišti v okolí otonského kostela objeveno kování pásu s prolamovanou rostlinnou výzdobou (*Profantová 1992*, tab. 5:1) patřící také spíše již do horizontu PDA III, i když PDA II nelze úplně vyloučit. Z okolí pozdějšího hradiště, z hrobu na pohřebišti U cukrovaru pochází ještě náušnice vyrobená ve střední době avarské, případně na počátku PDA I (*Profantová 1992*, 663, tab. 5:4; *táž 2008a*, obr. 7:1).

Mezitím proběhl v r. 2010 systematický průzkum akropole s použitím detektoru kovů (pod vedením Jana Mařika, Archeologický ústav AV ČR, Praha, v. v. i.), a právě nálezy z pozdní doby avarské II–IV se v souboru získaném tímto průzkumem vyskytly celkem šestkrát. Dohromady tedy pochází z akropole 13 nálezů pozdní doby avarské, další jen o něco starší nález pak z předhradí, ze sídlištního objektu kultury s keramikou pražského typu, zařaditelný již do závěru 6. století až prvních dvou třetin 7. století.<sup>6</sup>

Dohromady tedy pochází z katastru Libice nad Cidlinou minimálně 14 až 15 předmětů z doby avarské, další byl objeven v nedalekých Opolánkách. Libický soubor se tak řadí mezi čtyři až pět nejpočetnějších koncentrací pozdně avarských předmětů v celých Čechách, po Tismicích, Rubínu, Praze-Šárce a Kalu (srv. *Profantová 1999*; *táž 2003*; *táž 2010*; *Profantová – Stolz 2006a,b*). Zatím nelze stanovit, jak vysvětlit skutečnost, že se nálezy kumulují na akropoli, zatímco na předhradí zcela chybějí. Odlišný způsob nálezů předmětů (cílený detektorový průzkum oproti archeologickému výzkumu) objektivně znemožňuje z nepoměru cokoliv vyvozovat. Rovněž chybí srovnání s ostatními hradišti, z nichž je možné použít pouze Mikulčice, kde však byly nálezy rozloženy poměrně rovnoměrně po území celé akropole i předhradí (*Poláček 2008*, obr. 5; *Profantová 2010*); jedna kumulace byla nalezena i v zázemí (šest kusů), kde překvapivě převažuje ženský šperk.

#### Staromaďarské nálezy

Z libického souboru můžeme mezi staromaďarské ozdoby s jistotou zařadit kruhové kování s trojúhelníkovým středem (čís. 1), které již bylo bez podrobného popisu publikováno (*Profantová 2008b*, obr. 6c: 3). Jeho jednodušší obdoby představují například nálezy z Dolného Petera (hrob 64, *Točík 1968*, tab. 20: 23, 24, 57: 3), Komárna (*Točík 1968*, tab. 20:41) či Košút, odkud však pochází jen náhodný nález (*Točík 1968*, tab. 21: 13, 57: 2). Stojí za povšimnutí, že hrob 64 je určen jako ženský, jeho výbavu tvořil kromě dvou kování i stříbrný prsten s modrou vložkou a náhrdelník z perel (*Točík 1968*, tab. 22).<sup>7</sup>

Jinými příklady jsou kování z hrobu 258 v Sárrétudvari-Hízófold, které má průměr 36–37 mm a bylo pokládáno za

rozdělovač řemene (*Fodor et al. 1996*, obr. 40), či dvojice litých kování z Nagyköru, u nichž se uvažuje, že sloužily k připevnění toulce se šípy k opasku (*Fodor et al. 1996*, 243, obr. 2). Obdobně tomu bude zřejmě s nálezem z Trajanova mostu (Muzeum Beograd, *Bálint 1991*, tab. 33: 24).

Nález z Libice funkci připevnění toulce se šípy plnit nemohl, na to je předmět příliš křehký. Vzdálenější obdobou jsou též tři prolamovaná kruhová pozinkovaná (?) kování z hrobu čís. 361 z Vörsu, kde se vyskytly spolu s nákončímí a přezkou zdobenou zvěrným motivem (*Költö – Lengyel – Papp – Szentpéteri 1992*, obr. 5).

Z hlediska motivů představuje analogii dvojice stříbrných neprolamovaných ozdob z hrobu 4 v Tiszabercel-Ráctemető, kde je střed terčíků vyplněn trojicí kapkovitých, mírně vypouklých ozdob zdobených párem rytých volutek (*Fodor et al. 1996*, 179, obr. 1). Špičaté ukončení směřuje k okraji terčíku. Tyto ozdoby sloužily jako nášivky nebo spíše jako ozdoby copů a dva copy mohly nosit u Maďarů jen vdané ženy. Jednoznačný motiv zvířecích masek se ve staromaďarském umění objevuje, ovšem ne ve spojení s těmito terčíky, pokud to lze posoudit ze známých publikací.

Motiv zvířecí masky se zvýrazněnými ušima a s protáhlym čenichem se objevuje na drobných kováních například z mužského hrobu ze Stredy nad Bodrogom, kde byl určen jako liška (?) (*Dienes 1972*, obr. na s. 66). Kování z řemení jezdecké tašky v podobě zvířecí masky byla rovněž objevena v hrobu 6 z Przemyslu, kde mají zvířata čumák zvýrazněný rytými čárkami (v podobě tzv. žebříčku) (*Fodor et al. 1996*, 444 ad., obr. 3). Obdobné motivy se objevují i ve Skandinávii – dvě kování z hrobu 904 z Birce, v podobě zvířecí masky se zdůrazněnými očima a ušima (*Arbman 1940*, tab. 91:2). Na tomto pohřebišti je větší počet hrobů s kováními orientálního či přímo staromaďarského rázu. Podobný je i nález o něco menšího kruhového kování se třemi lvími maskami z Oldenburgu (*Gabriel 1988*, 178, obr. 29: 2) z 10. století, s analogií na Girlandu. Obecně je původ kování hledán ve střední Asii (předlohy z Ázerbájdžánu a střední Asie).

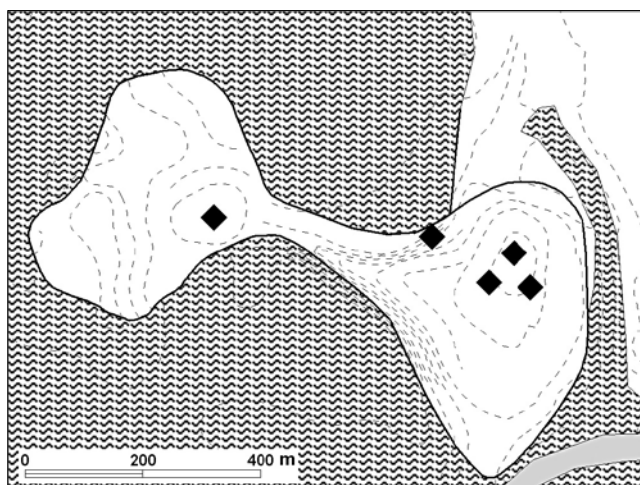
S tímto okruhem by rovněž mohlo souviset zoomorfnní kování v podobě masky, zdobené rytím, které bylo nalezené na hradišti v Počaplech. Tato lokalita byla často ztotožňována s raně středověkou Bozní. Původně toto kování nebylo časově ani kulturně zařazené (*Lutovský – Stolz 2001*, obr. 5: 1), ale nová interpretace nabízí jinou možnost (*Profantová 2008b*, exkurs).

V případě libického nálezů lze tedy předpokládat, že kruhové kování bylo ženskou ozdobou, která se nosila párově. Vyloučit se však nedá ani souvislost s mužským krojem (toulce?).

Ozdobu čís. 1 můžeme tedy datovat do první poloviny 10. století. Ještě v první polovině století, či krátce po ní se mohla dostat na akropoli hradiště (r. 955?). Rozptýl všech prostorově určitelných staromaďarských nálezů na Libici ukazuje obr. 2 použitý v této studii (též *Profantová 2008b*, obr. 6a).

<sup>6</sup> *Profantová 2008a*, obr. 7: 9; diskuse o datování též *táž 2009*, 322.

<sup>7</sup> Kruhová kování ležela na hrudníku, průměr bronzových kování je 30 mm.



**Obr. 2: Libice nad Cidlinou, hradiště. Staromadžarská kování, poloha určitelných staromadžarských kování v areálu hradiště. Podle N. Profantové**

Z Libice přitom nejde o první nález spojovaný se starými Maďary. Do tohoto okruhu můžeme zařadit i několik dalších nálezů: především kostěný chránič dírek používaný na sedle, kostěné obložení reflexního luku, parohový obklad toulce se dvěma otvory, udidlo typu Csorna. Všechny nálezy jsou úzce spojované s jezdeckou bojovníckou vrstvou (Justová 1990, tab. VIII: 4, 7: udidlo; Profantová – Lutovský 1992, obr. 5: 1, 2; Profantová 2008b, obr. 6b, c). Další významné bronzové (?) staromadžarské ozdoby opasku byly nalezeny při systematickém průzkumu s pomocí detektoru kovů v roce 2010, v počtu minimálně tří kusů. Přestože byla většina nálezů zveřejněna nejpozději v devadesátých letech 20. století, tato lokalita chybí na mapce v poslední publikaci Mathildy Schulze-Dörrlammové (Schulze-Dörrlamm 2002,

obr. 1), která vyobrazuje archeologické nálezy související s Maďary mimo karpatskou kotlinu.

Je otázkou, zda i další bronzová kování, obvykle označovaná jako vikingská, nemohou také spíše souviset se starými Maďary, neboť tvarově se v obou prostředích objevují obdobné kusy.

Co se týče složení kovu, byla již příslušná analýza včleněna do bohatšího souboru analýz kování staromadžarského původu (Profantová 2008b, tab. 4). V tabulce zařazené v této studii (tab. 1) uvádíme pro úplnost veškeré výsledky měření.

#### *Kování kodexu*

Mosazné kování (čís. 10, obr. 1.5) lze pokládat za rohové kování kodexu – knihy. Ta byla nejspíše zdobena i středovým kováním. Je až zarážející, že podobné kování kodexu bylo již v minulosti na hradišti objeveno, avšak bylo zveřejněno jen v populárně naučné publikaci (Charvát – Sláma 1992, obr. na s. 12). Další analogie známe z mladších situací na Pražském hradě (Frolík – Smetánka 1997, barevná příloha). Obdobně tvarovaná kování s náročnějším rytou výzdobou na puncovaném pozadí ze III nádvoří jsou datována až do 16. století (Frolík – Smetánka 1997, barevná příloha). Obdobná rohová kování se dochovala i z gotických kodexů (Benda et al. 1999, obr. na s. 181). Na Slovensku jsou též známa náročněji zdobená rohová kování knih obdobného typu například z výzkumu v Hronském Beňádiku (Fűrýová 2004, obr. 2: 4), tedy ze zaniklého kláštera (14.–15. století). Velký soubor knižních kování a spon pochází též z výzkumu kartuziánského kláštera v Letanovicích (Slivka 2001, obr. 7, 8, 9), z 15. století.

Stojí za zmínku, že nejde o první knižní kování z Libice. Jiné postříbřené měděné kování odlišného tvaru, zřejmě zdobící horní hranu knihy, se našlo v porušených malto-

Lokalita	měření	Fe	Cu	Zn	Pb	Au	Hg	Ag	Sn	Sb
Libice č. 1, očištěné	Řež14290	0,3	77,3		10,5			1,70	9,2	0,17
Libice č. 1, korodovaný líc	Řež14291	1,4	69,0		13,7			2,30	13,0	0,30
Libice č. 2, očištěné očko	Řež14286	1,7	64,8	4,9	23,2			0,06	4,3	0,23
Libice č. 2, korod.povrch	Řež14287	2,1	38,2	2,5	51,1			0,04	5,0	0,31
Libice č. 3 očištěné	Řež14289	0,6	81,0	0,8	9,3			0,40	6,8	0,40
Libice č. 4 očištěné	Řež14288	0,6	67,5	0,6	15,8			0,50	14,0	0,27
Libice č. 5 obrus	Roztoky14847	1,3	89,4					0,82	8,3	
Libice č. 5 zlacení	Roztoky14846	5,22	72,58		0,6	8,47	1,07	1,12	10,95	
Libice č. 6 obrus	Roztoky14848	8,19	59,18	<0,3	12,27			0,66	18,62	0,53
Libice č. 7 obrus	Roztoky14849	2,79	43,16	4,2	26,85					
Libice č. 8 zlacení	Roztoky14850	1,46	76,55		2,51	14,8	3,46	0,66	<0,1	0,42
Libice č. 8 obrus	Roztoky14851		98,07		1,01				<0,1	
Libice č. 9 obrus	Roztoky14852	5,49	71,7		4,4				18,42	0,36
Libice č. 10 líc	Roztoky14853	5,83	73,11	12,36	8,45				<0,1	<0,05
Libice č. 10 rub obrus	Roztoky14854	4,91	74,19	13,16	7,63					0,1
Libice č. 11 rub obrus	Roztoky14855		79,43		8,84			1,32	9,96	0,45

**Tab. 1. Výsledky rentgenofluorescenčních analýz kování z barevných kovů. Analýzy provedeny ve Středočeském muzeu v Roztokách u Prahy (čís. 5–11; D. Perlík) a v Ústavu jaderné fyziky AV ČR v Řeži u Prahy (čís. 1–4; J. Frána)**

vých blocích jižně od chrámové lodi<sup>8</sup> a je spojováno již s 10. stoletím. Na akropoli stál v 10. století kostel (*Turek 1978*), na akropoli i v tzv. kněžském domě na předhradí<sup>9</sup> se našly železné stily sloužící ke psaní (*Turek – Hásková – Justová 1981*, obr. 44 uprostřed; 59: 1). Tyto skutečnosti, spolu s poničením akropole asi roku 995, nasvědčují tomu, že i naše kování bez známých nálezových okolností může pocházet již z 10.–11. století, z doby rozkvětu slavníkovského či přemyslovského hradu.

Další luxusní kování s obdélným otvorem z libického předhradí, které bývá často označované jako průvlečka, je v nejnovějším katalogu *Europas Mitte* určeno jako kování knihy (*Princová 2000*, 296 ad.), což se zdá velmi pravděpodobné. Je totiž zdobeno vrubořezem a *niellem* – typickými karolinskými technikami – a je i silně zlaceno. Nejspíše se tedy jedná o import z první poloviny 9. století, nebo se mohlo do Čech dostat i v delším časovém odstupu, pokud by v době, kdy se dostalo na Libici, plnilo svou prvotní funkci jako kování knihy.

Tvarově odlišné bronzové (?) kování ze Žatce (z doby před závěrem 10. století), ve tvaru rovnoramenného křížku (nebo čtyřlístku), zdobené emailem a přichycené středovým trnem, mohlo také plnit funkci středového knižního kování (*Čech 2004*, 66, obr. uprostřed). Našlo se v usedlosti poblíž knížecího dvorce.

Nelze vyloučit, že záponka (čís. 11) mohla rovněž sloužit jako kování používané k zavírání kodexu. Knižní kování z 10., případně z počátku 11. století jsou známa též z Ostrova Lednického u Poznaně, z nichž jedno je též rohové (*Górecki 2001*, obr. 76: 2). Pozlacená kování knih se našla též v Prümü a Mohuči (*Das Reich 1992*, 375–377). S větší opatrností lze jako kování knihy rovněž interpretovat nálezy zlomku zlatého kování z Vratislavi, datovaného do 11. století (*Możdzioch 1990*, 115, pozn. 123).

#### *Olověná kolečka – nejspíše závaží*

Olověná kolečka nejsou prvním nálezem tohoto druhu z areálu v Libici. První byl publikován již v roce 1981 (*Turek – Hásková – Justová 1981*, obr. 37 vpravo). Z publikace nejsou jasné přesné rozměry, ale i zde je předmět správně interpretován jako závaží – konkrétně k rybářským sítím. Bohužel není zřejmé, zda bylo závaží nalezeno na akropoli, či na předhradí. Další kusy pocházejí ze systematického průzkumu z roku 2010 pod vedením Jana Maříka (ARUP). Analogické nálezy pocházejí z knížecího dvorce v Žatci, kde jsou datovány do 11. století (*Čech 2004*, 76, obr. na s. 77), další byly nalezeny na Dřevíči (bez bližší datace). Další tři nálezy známe z Moravy, a to z hradiště Vysoká zahrada v Dolních Věstonicích, kde jsou též datovány do 10. století, spíše do druhé poloviny (*Měřínský 1986*, 60 ad., obr. 28: 2–4), a zahrnují dvě průměrové (velikostní) skupiny. Patrně šlo o závažíčka či jakési polotovary pro další směnu. K dalším závěrům by bylo třeba porovnat průměry a váhy většího množství kusů. Obdobným nálezem z Moravy

je kolečko z Olomouce (z Pekařské ulice), z horizontu konce (?) 10. až počátku 11. století (*Bláha 2001*, obr. 4: 4).

Obdobné nálezy, datované do druhé poloviny 10. století, případně počátku 11. století, pocházejí z Ostrova Lednického. Tamními badateli jsou tyto nálezy interpretovány jako závaží ke skládacím vahám, a jsou tedy dávány do souvislosti s působením kupců.<sup>10</sup> Obdobně jsou chápány i oba nálezy žatecké. V Polsku se nálezy závaží vyskytují ještě v pokročilém 12. a na počátku 13. století (Bytom: *Możdzioch 2002*, tab. 50: 3).

V případě libických nálezů se nejspíše jedná o výrobky mladohradištního období, zařaditelné do druhé poloviny 10. až 12. století. Pro přesnější určení doby jejich vzniku jsou příliš jednoduché – přesto jsou důležitým, dosud spíše přehlíženým dokladem směny.

#### **Závěr**

Soubor kovových předmětů přinesl další doklady o bohatství libického hradiště, o kontaktech tamních obyvatel s Avari a s Maďary a o rozvinuté duchovní kultuře (kování knihy). Část ze studovaných předmětů představují unikáty, které mohou být i jedněmi z nejstarších dokladů svého druhu u nás (pozlacené kování knihy). Ovšem jejich přesné datování je často velmi obtížné. Kromě těchto nálezů přinesl amatérský průzkum též nálezy, jejichž chronologické zařazení a určení funkce činí potíže (čís. 8, 9).

Sledování četností ukazuje stoupající počet nálezů pozdní doby avarské (nyní již 13 až 15 předmětů<sup>11</sup>). Je tedy možné, že na akropoli existovalo v té době významné sídliště. Další možností je, že předměty byly záměrně tezaurovány z důvodů přetavování. Za důležitou skutečnost autorka považuje, že se mezi předměty objevily jak unikátní kusy (přívěsek s jelenem, obr. 1.2) tak i drobné kusy, jež jsou pozdní, jednodušší, a jež mohly vzniknout i mimo území Avarie (v Čechách a na Moravě, obr. 1.14).

#### **Literatura**

- ARBMAN 1940:** Holger Arberman, *Birka I. Die Gräber*. Stockholm 1940.
- BÁLINT 1991:** Csanát Bálint, *Südungarn im 10. Jahrhundert*. Budapest 1991.
- BENDA ET AL. 1999:** Klement Benda et al., *Dějiny uměleckého řemesla a užitého umění v českých zemích I. Od Velké Moravy po dobu gotickou*. Praha 1999.
- BLÁHA 2001:** Josef Bláha, Olomouc im 10.–11. Jahrhundert. In: Petr Sommer (ed.), *Boleslav II. Der tschechische Staat um das Jahr 1000. Coloquia mediaevalia Pragensia II*. Praha 2001, s. 326–361.
- CORPUS I:** Éva Garam – Ilona Kovrig – J. Gy. Szabó – Gy. Török, *Avar Finds in the Hungarian National Museum*. Budapest 1975.
- ČECH 2004:** Petr Čech, Založení Žatce a jeho podoba

<sup>8</sup> Rudolf Turek uvažuje o kněžském domě na vnitřním hradišti (*Turek – Hásková – Justová 1981*, 37, obr. 44: 2, zespona).

<sup>9</sup> Spíše šlo o dům kupců, o účel stavby se vedou diskuse – srv. *Sláma 1995*.

<sup>10</sup> Z nejnovějších nálezů v Libici pocházejí i závaží skandinávského typu, jejichž funkce je nezpochybnitelná.

<sup>11</sup> Do tohoto počtu nejsou započítávány rolničky, neboť je nelze přesně datovat.

- v 10. století. In: Petr Holodňák (ed.), *Žatec. Dějiny českých měst*. Praha 2004, s. 59–66.
- DAS REICH 1992:** *Das Reich der Salier 1024–1125. Katalog zur Ausstellung des Landes Rheinland-Pfalz*. Sigmaringen 1992.
- DEKAN 1972:** Ján Dekan, Herkunft und Ethnizität der gegossenen Bronzeindustrie des 8. Jahrhunderts. *Slovenská archeológia*, roč. 20 (Nitra 1972), s. 317–452.
- DIENES 1972:** István Dienes, *Die Ungarn um die Zeit der Landnahme*. Budapest 1972.
- FODOR ET AL. 1996:** István Fodor et al. (eds.), *The Ancient Hungarians*. Budapest 1996.
- FROLÍK – SMETÁNKA 1997:** Jan Frolík – Zdeněk Smetánka, *Archeologie na Pražském hradě*. Praha 1997.
- FŮRYOVÁ 2004:** Klára Fůryová, Knižné kovania v zbierkach SNM – archeologického múzea. *Zborník Slovenského národného múzea* 98 – archeológia, roč. 14 (Bratislava 2004), s. 191–199.
- GABRIEL 1988:** Ingo Gabriel, Hof- und Sakralkultur sowie Gebrauchs- und Handelsgut im Spiegel der Kleinfunde von Starigard/Oldenburger. *Bericht der Römisch-Germanischen Kommission*, roč. 69 (Frankfurt am Main 1988), s. 103–291.
- GARAM 1995:** Éva Garam, *Das awarenzeitliche Gräberfeld von Tiszafüred*. Budapest 1995.
- GÓRECKI 2001:** Janusz Górecki, *Gród na ostrówie Lednickim na tle wybranych ośrodków grodowych pierwszej monarchii piastowskiej* (edice Biblioteka studiów lednickich VII). Lednogóra – Poznań 2001.
- HAMPEL 1905:** J[oszef] Hampel, *Alterthümer des frühen Mittelalters in Ungarn I–III*. Braunschweig 1905.
- CHARVÁT – SLÁMA 1992:** Petr Charvát – Jiří Sláma, *Vývraždění Slavníkovců* (edice Slovo k historii, sv. 35). Praha 1992.
- JUSTOVÁ 1990:** Jarmila Justová, Archeologický výzkum na předhradí slovanského hradiště v Libici nad Cidlinou a v jeho zázemí v letech 1985–1989 / Archäologische Ausgrabungen im Bereich der Vorbürg des slawischen Burgwalls in Libice nad Cidlinou sowie im dessen Hinterland in den Jahren 1985–1989. *Archeologické rozhledy*, roč. 42 (Praha 1990), s. 661–673, 723–731.
- KÖLTÖ – LENGYEL – PAPP – SZENTPÉTERI 1992:** László Költő – István Lengyel – László Papp – József Szentpéteri, Vorläufige Ergebnisse der Ausgrabungen am Gräberfeld Vörs aus dem 9.–11. Jahrhundert (Ungarn, Kom. Somogy). *Slovenská archeológia*, roč. 40 (Nitra 1992), s. 223–241.
- LUTOVSKÝ – STOLZ 2001:** Michal Lutovský – Daniel Stolz, Hradiště Šance u Březnice (okr. Příbram) ve světle nových nálezů. *Archeologie ve středních Čechách*, roč. 5 (Praha 2001), s. 565–578.
- MĚŘÍNSKÝ 1986:** Zdeněk Měřínský, Morava v 10. století ve světle archeologických nálezů. *Památky archeologické*, roč. 77 (Praha 1986), s. 18–80.
- MOŹDZIOCH 1990:** Sławomir Moździoch, *Organizacja gospodarstwa państwa wczesnopiastowskiego na Śląsku. Studium archeologiczne*. Wrocław – Warszawa – Kraków 1990.
- MOŹDZIOCH 2002:** Sławomir Moździoch, *Castrum munitissimum Bytom. Lokalny ośrodek władzy w państwie wczesnopiastowskim*. Warszawa 2002.
- POLÁČEK 2008:** Lumír Poláček, Zur Interpretation „awarischer“ Funde von Mikulčice. In: Jan Bemmann – Michael Schmauder (eds.), *Kulturwandel in Mitteleuropa. Langobarden – Awaren – Slawen. Akten der Internationalen Tagung in Bonn, 25.–28. 02. 2008* (edice Kolloquien zur Vor- und Frühgeschichte 11). Bonn 2008, s. 579–589.
- PRINCOVÁ 2000:** Jarmila Princová, Kapitole 12.02.07. In: Alfried Wiczorek – Hans-Martin Hinz (eds.), *Europas Mitte um 1000. Katalog*. Stuttgart 2000, s. 296 ad.
- PROFANTOVÁ 1992:** Naďa Profantová, Awarische Funde aus den Gebieten nördlich der awarischen Siedlungsgrenzen. In: Falko Daim (ed.), *Awarenforschungen II*. Wien 1992, s. 605–778.
- PROFANTOVÁ 1999:** Naďa Profantová, Zum gegenwertigen Erkenntnisstand der frühmittelalterlichen Besiedlung des Burgwalls Šárka, Prag 6. *Památky archeologické*, roč. 90 (Praha 1999), s. 65–106.
- PROFANTOVÁ 2003:** Naďa Profantová, Další kovové nálezy z hradiště Kal, okr. Jičín. *Archeologie ve středních Čechách*, roč. 7 (Praha 2003), s. 541–552.
- PROFANTOVÁ 2008a:** Naďa Profantová, The Middle Avar Period and the Problem of a ‘Cultural Change’ at the End of the Seventh Century North of the Avar Khaganate. *Anteus*, roč. 29–30 (Budapest 2008), s. 215–232.
- PROFANTOVÁ 2008b:** Naďa Profantová, Problém interpretace staromaďarských nálezů v Čechách / Problem of interpretation of old Magyar finds in Bohemia. In: Tatjana Štefanovičová – Drahoslav Hulínek (eds.), *Boj pri Bratislave v r. 907 a jeho význam pre vývoj stredného Podunajska*. Bratislava 2008, s. 149–168.
- PROFANTOVÁ 2009:** Naďa Profantová, Kultura s keramikou pražského typu a problém šíření slavinity do střední Evropy. K článku Florina Curty / The prague-type pottery culture and the problem of diffusion of Slavinity into central Europe. On the article by Florin Curta. *Archeologické rozhledy*, roč. 61 (Praha 2009), s. 303–330.
- PROFANTOVÁ 2010:** Naďa Profantová, Awarische Funde in der Tschechischen Republik. Forschungsstand und neue Erkenntnisse / Ozdoby avarského kulturního okruhu v České republice ve světle nových nálezů. *Acta Archaeologica Carpathica*, roč. 45 (Kraków 2010), s. 203–270.
- PROFANTOVÁ – LUTOVSKÝ 1992:** Naďa Profantová – Michal Lutovský, Staromaďarské nálezy z Čech / Altmagyarische Funde aus Böhmen. *Sborník přátel starožitností*, roč. 3 (Praha 1992), s. 3–16.
- PROFANTOVÁ – STOLZ 2006a:** Naďa Profantová – Daniel Stolz, Kovové nálezy z hradiště v Tismicích a pokus o interpretaci významu hradiště / Metal finds from the hillfort of Tismice and attempt to the interpretation of importance of the hillfort in the Early Middle Age. *Archeologie ve Středních Čechách*, roč. 10 (Praha 2006), s. 793–838.
- PROFANTOVÁ – STOLZ 2006b:** Naďa Profantová – Daniel Stolz, Chronologie a význam hradiště Rubín u

- Podbořan ve světle nových raně středověkých nálezů / Chronologie und Bedeutung des Burgwall Rubín im Lichte der neuen frühmittelalterlichen Funde. *Archaeologica historica*, roč. 31 (Brno 2006), s. 149–164.
- SCHULZE-DÖRRLAMM 2002:** Mathilde Schulze-Dörrlamm, Die Ungarneinfälle des 10. Jahrhunderts im Spiegel archäologischer Funde. In: *Europa im 10. Jahrhundert. Archeologie einer Aufbruchzeit. Internationale Tagung in Vorbereitung der Ausstellung „Otto der Grosse, Magdeburg und Europa“*. Mainz 2002, s. 109–122.
- SLÁMA 1995:** Jiří Sláma, Slavníkovci – významná či okrajová záležitost českých dějin 10. století? *Archeologické rozhledy*, roč. 47 (Praha 1995), s. 182–224.
- SLIVKA 2001:** Michal Slivka, Interakčný charakter kláštora v hospodárskom systéme stredoveku / Interaktionscharakter des Klosters in wirtschaftlichen System des Mittelalters. *Archaeologica historica*, roč. 26 (Brno 2001), s. 299–321.
- TOČÍK 1968:** Anton Točík, *Altmagyarische Gräberfelder in der Südwestslowakei*. Bratislava 1968.
- TRUGLY 1987:** Alexander Trugly, Ein Gräberfeld aus der Zeit des awarischen Reiches bei der Schiffswerft in Komárno. *Slovenská archeológia*, roč. 35 (Nitra 1987), s. 251–344.
- TUREK 1978:** Rudolf Turek, Libice. Pohřebiště na vnitřním hradišti. *Sborník Národního muzea – řada A – historie*, sv. 30 (1976), čís. 5 (Praha 1978), s. 249–316.
- TUREK – HÁSKOVÁ – JUSTOVÁ 1981:** Rudolf Turek – Jarmila Hásková – Jarmila Justová, *LIVBVZ METROPOLIS. Tam, kde řeka Cidlina tratí své jméno*. Libice nad Cidlinou 1981.

## Summary

### Nad'a Profantová

#### Several coincidental finds from the site of Libice nad Cidlinou and their importance for long-distance trade contacts

In this study, the author focuses on majority of more-or-less metal finds discovered on the inner bailey of Libice nad Cidlinou stronghold (altogether 14 pieces) that were accidentally unearthed during the years 2001–2004. The collection consists, at least, of five belt-fittings from Later Avar Period (Nos. 2–6), one luxurious Old Hungarian belt-fitting with masks dating to the first half of the 10<sup>th</sup> century (No. 1), codex-fittings (one certain, and two probable), and two lead circular artifacts that could be interpreted as weights. Another group consists of belt-fittings that are quite simple (Nos. 8, 9) and lacking (high-)quality analogies. It is possible to date them well into the Early up to the High Medieval Ages. The only non-metal artefact represents a stone whorl (No. 14).

This small bronze collection (altogether 14–15 pieces) dating to the Late Avar Period corresponds well with the picture illustrated by excavations. Those pieces could be meant for re-melting. The collection from Libice nad Cidlinou represents the fourth or fifth largest collection in Bohemia, after the strongholds of Tismice and Rubín near Podbořany. It seems that the contacts with the Old Hungarian milieu were also intensive, and the presence of codex-fittings corroborates well developed religious culture.

*Translated by Petra Maříková Vlčková*