

## ENGERTHŮV PORTRÉT FRANTIŠKA JOSEFA I. Z ČESKÉ ZEMSKÉ SNĚMOVNY

LUBOMÍR SRŠEŇ, Národní muzeum, Praha



**Abstract:** The portrait of Franz Joseph I from the Czech Land Parliament by Eduard Engerth

This article discusses the biggest portrait that the Czech National Museum has in its collections (H2–192 426/a–b). It is the portrait of Emperor Franz Joseph I (1830–1916) by Eduard Engerth (1818–1897) from 1861, oil on canvas 306.5 cm high by 194.5 cm wide, gilded frame 365 cm high by 248 cm wide. The picture decorated the interior of the assembly hall of the Czech Land Parliament (now the Parliament of the Czech Republic) in Prague–Malá Strana in the years 1862–1918. Lubomír Sršeň is reconstructing colourful stories of this artistically and historically remarkable piece since its creation to the present days.

**Keywords:** Portrait of Emperor Franz Joseph I – Eduard Engerth – Czech Land Parliament in Prague – collections of the Czech National Museum – painting of the 19<sup>th</sup> century – Austro–Hungarian monarchy

### Úvod

Obraz, o němž pojednává tento příspěvek, má nespornou kvalitu uměleckou, vzácnou hodnotu historickou a z několika aspektů je i dílem dosti výjimečným. Především jde o obraz skutečně monumentální velikosti. Výška jeho ozdobného zlateného rámu původně mírně přesahovala čtyři metry, a i dnes činí jeho rozměry – bez nástavce, jenž se nedochoval – úctyhodných 365 x 248 cm. Jde tedy o největší portrét ve sbírkách Národního muzea, a s velkou pravděpodobností také o největší podobiznu císaře Františka Josefa I. nacházející se v České republice. Vzácné je, že jde o portrét skutečně autentický, při jehož vzniku císař malíři poroučel. A obzvláště je třeba vyzdvihnout, že dnes již

známe poměrně detailně okolnosti vzniku tohoto obrazu, místo, pro které byl určen, dobové ohlasy, jež vyvolal, i jeho pestré a dosti dramatické osudy, jimiž prošel. Jde tedy o muzejní sbírkový předmět s vysokou vypovídací hodnotou, o předmět „s příběhem“, jak je dnes módní říkat.

### Nález a restaurování obrazu

Obraz mne upoutal již na přelomu let 1978–1979, kdy jsme v zimních měsících stěhovali muzejní sbírkový nábytek, obrazy a dřevěné sochy z interiérů zámku ve Vrchotvých Janovicích do nedaleké nově postavené depozitární haly. Měl tehdy podobu pomalovaného plátna navinutého na velký dřevěný transportní válec (**obr. 1**). Ozdobný rám



Obr. 1. Portrét Františka Josefa I. navinutý na transportním válci. Foto Milan Kadavý, ak. mal., 2007



Obr. 2. Autorská signatura na portrétu Františka Josefa I. Foto Milan Kadavý, ak. mal., 2007

byl rozložený na čtyři těžké masivní lišty (výstižnější by bylo označení *trámy*, neboť mají šířku 28 cm a tloušťku 19 cm), jejichž zlacený dekor byl častým stěhováním už značně poškozený. Vnitřní (napínací) rám se nedochoval, nejspíše nebyl do Muzea vůbec předán. Obraz nebyl – navzdory své nepřehlédnutelnosti – ani řádně zapsaný do muzejní evidence. Po rozvinutí plátna bylo zřejmé, že jde o portrét císaře Františka Josefa I. v ornátu rytíře Řádu zlatého rouna. Dobře čitelná byla i autorská signatura „Eduard Engerth / 1861.“ v levém dolním rohu, namalovaná okrovou a žlutou barvou, v podobě iluzivního reliéfního nápisu na velké namalované dlaždici podlahy (obr. 2).

Když jsme obraz v létě roku 1984 při systematické fotodokumentaci sbírek v janovické depozitární hale s fotografkou Dagmar Landovou znovu rozbalili, zjistili jsme, že byl bohužel mezitím vážně poškozen. V dutině transportního válce se uhnízdily myši, jejichž agresivní výměšky vyleptaly v místě nad císařovou hlavou část malby. Při vši smůle bylo šťastnou náhodou, že defekt postihl jen méně důležitou partii malovaného pozadí (obr. 3). V roce 1985 byl svitnutý obraz i s rozloženým rámem přestěhován zpět do zámku, do lépe vybaveného a klimatizovaného depozitáře obrazů. V rámci postupně prováděných inventarizací všech sbírek byl pak portrét dne 6. srpna 1997 konečně zanesen do řádné evidence oddělení starších českých dějin a obdržel inventární číslo H2–192 426/a–b. Stalo se tak shodou okolností jen několik dní po uplynutí 100. výročí úmrtí jeho autora, Eduarda Engertha († 28. července 1897).

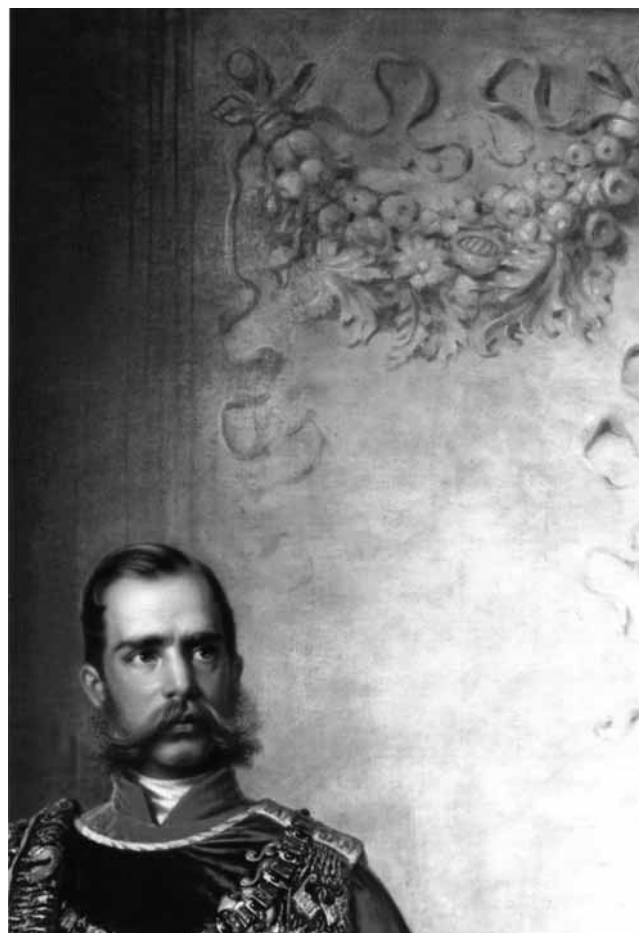
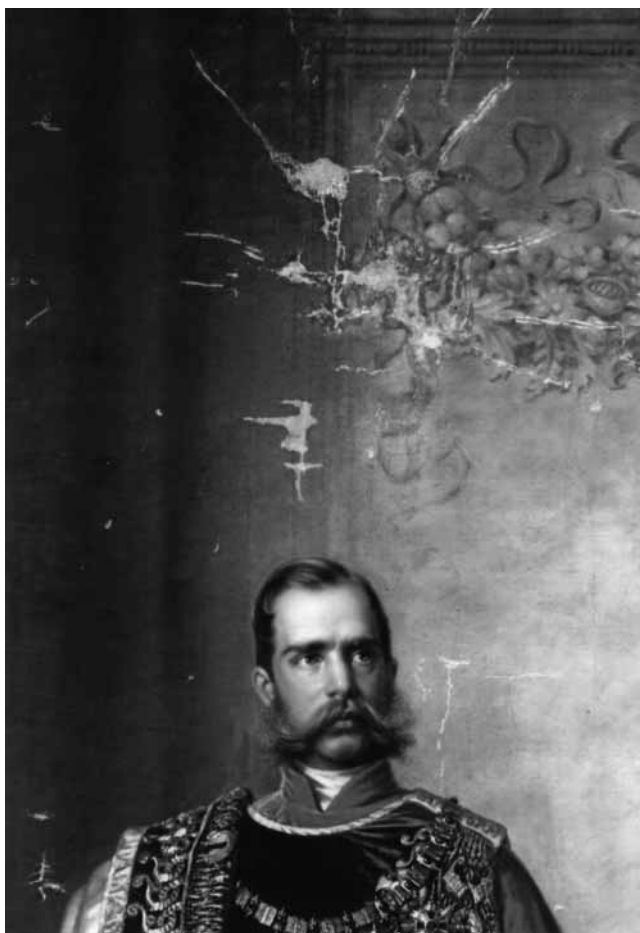
Po dalších deseti letech se podařilo získat pro rok 2008 od Ministerstva kultury na restaurování vlastní malby a na rekonstrukci nedochovaného vnitřního rámu dotaci ve výši 163 500,- Kč a v následujícím roce další částku 95 712,- Kč na záchranu a ošetření vnějšího rámu. Práce provedl externí restaurátor, akademický malíř Milan Kadavý. Při průzkumu zjistil, že portrétista provedl během malování dvě důležité kompoziční změny. Především posunul celou císařovu postavu, namalovanou původně příliš nízko, trochu výš. Udělal to tak, že nahoře plátno (již pomalované) zahnul přes okraj napínacího rámu, a tím snížil jeho výšku o 8 cm. Dole dal naopak přišít ke stávajícímu plátnu ještě pruh jemnějšího plátna, čímž zvětšil výšku obrazové plochy o 18 cm. Na přidání pruhu pak přimaloval mramorový schod, čímž dosáhl nejen dobrého zamaskování svého doplňku, ale také zvýšení iluzivního účinku obrazového prostoru. Nalevo od císařovy postavy Engerth původně umístil křeslo, jež však vzápětí zamaloval. Toto oproštění od nadbytečného motivu celkovému aranžmá portrétu nepochybně prospělo. Po prů-



Obr. 3. Poškozená partie portrétu. Foto Milan Kadavý, ak. mal., 2007

zkumu dal restaurátor zhotovit vnitřní rám se středním vypínacím křížem, zpevnil plátno rentoalází a provedl další standardní úkony běžné při ošetření olejomalb. Rozsáhlou retuší se mu úspěšně podařilo rekonstruovat zničenou malbu nad císařovou hlavou (obr. 4.a,b).

Náročné bylo restaurování rámu, uskutečněné v roce 2009. Tři z jeho čtyř důmyslných truhlářských zámeků, jež původně spojovaly na rubu lišty v rozích, nebyly kompletní, takže je bylo nutno rekonstruovat. Masivní levá lišta se vlivem dlouhodobého volného uložení mírně vrtulovitě stočila, takže ji už není možné v levém horním rohu rámu napojit na horní lištu bez zjevné césury. Překvapením bylo restaurátorovo zjištění, že zlacené reliéfní listové ozdoby rámu nejsou vyřezané ze dřeva, ale odlité – nepochybně kvůli odlehčení těžkého rámu – z papírmaše. Toutéž technologií jsou provedeny i dva plastické festony na horní liště. Evidentní bylo, že k festonům původně patřil ještě ozdobný nástavec. Protože se však z něj nic dalšího nedochovalo,



Obr. 4.a,b. Poškozená partie portréru po vymělení a po retuši. Foto Milan Kadavý, ak. mal., 2008

nezbývalo než ponechat horní lištu v dochovaném torzálním stavu. A přestože jsme časem zjistili, že původně byly v nástavci štítu s českým lvem a rakouským orlem, nedovolili jsme si pustit se do rekonstrukce, jež by měla příliš hypotetickou povahu. Restaurátor též zjistil, že původní plátkové zlacení rámu bylo někdy na přelomu 19. a 20. století překryto novým zlacením, provedeným metálem. Především z důvodů ekonomických jsme se rozhodli tuto druhotnou úpravu, jež esteticky neruší, zachovat. Restaurátor pouze pozlatil práškovým bronzem poškozená místa a nově rekonstruované ornamenty. Až po provedeném restaurování obrazu bylo možno zjistit exaktní rozměry původní obrazové plochy, čili napnutého plátna. Nynější formát, shodný s původní velikostí, měří 306,5 x 194,5 cm.

## Pojetí portréru

Restaurovatelský zásah vrátil obrazu jeho původní estetické kvality (obr. 5). Působivá a velmi efektní je zejména brilantní barevnost, využívající rafinovaně kontrastu mezi nenápadným, mlžně šedavým pozadím a razantními, sytými barvami císařovy postavy a stolu s českými královskými insigniemi. Malíř dokázal s profesionální virtuozitou vyvolat dokonalou optickou iluzi lesklého bělostného atlasu podšívky císařova ornátu, karmínového hebkého sametu

jeho vrchního pláště, řádového baretu s připnutou širokou sametovou stuhou a podušky pod klenoty, šarlatově červeného taftu rukávů spodního taláru, zlatých dracounových výšivek, zlatě zářících královských klenotů i vyřezávaných ozdob stolu. Se zjevným zalíbením v optických efektech dokázal mistrovsky naznačit zrcadlení pozlacených noh stolu na naleštěných dlaždicích podlahy.<sup>1</sup>

Jednatřicetiletý vladař je prezentován opravdu majestátně. Hrdě vztyčená hlava a mírné rozkročení nohou vyvolávají dojem suverenity a stability, který je posílen i tradičními atributy symbolizujícími pevnost a stálost, mramorovými sloupy v pozadí. Zatímco standardní gesto spuštěné pravice držící smeknutý baret může charakterizovat císaře jako pokorného služebníka svého lidu, vyjadřuje naopak imperativně natažená levice dotýkající se vzpřímeným ukazovákem desky stolu ráznou rozhodnost a sílu. Pohled pomněnkově modrých očí je upřen vzhůru a do dále, a navozuje tak představu vladařových smělých vizí a budoucích plánů. Mladistvé hlavě se zlatavými vlnitými vlasy dodává mužně a autoritativní rysy mohutný knír spojený s dlouhými licousy, proslulý jako „Kaiserbart“, který později nabyt ještě košatější prošedivělé podoby a stal se přímo atributem stárnoucí Rakousko-uherské říše.

Malíř panovníka představil jako velmistra čili suveréna Řádu zlatého rouna. Jak známo, tento rytířský řád, založe-

<sup>1</sup> Viz barevnou reprodukci portréru v populárně laděném příspěvku: Lubomír Sršeň, Převeliké Veličenstvo. Engerthův portrét Františka Josefa I. pro českou Sněmovnu. *Dějiny a současnost. Kulturně historická revue*, roč. 32, čís. 4 (Praha, duben 2010), s. 12.



Obr. 5. Obraz po restaurování: portrét císaře Františka Josefa I. (1830–1916) od Eduarda Engertha (1818–1897), Laxenburg 1861. Olej na plátně 306,5 x 194,5 cm, rám 365 x 248 cm. Národní muzeum, inv. čís. H2-192 426/a–b. Foto Jan Rendek

ný již v roce 1430, byl od roku 1477 rodovým řádem dynastie Habsburků. I poté, kdy došlo roku 1700 k rozštěpení Řádu zlatého rouna na dvě linie, španělskou (bourbonskou) a rakouskou (habsburskou), z nichž každá měla své suverény a své (mírně se lišící) řádové dekorace, zůstal nejproslulejším ze všech světských rytířských řádů Evropy. Z řádu ve smyslu exkluzivního společenství ctnostných křesťanských rytířů spjatých společným programem se postupně stal řádem, kde nad ideou komunitních aktivit převážil fakt uděleného vyznamenání za zásluhy v podobě řádové dekorace. V habsburské monarchii byl tím vyznamenáním nejvyšším. Arcivévodové habsburského domu dostávali Řád zlatého rouna automaticky při dosažení plnoletosti a následníci trůnu dokonce hned při narození. Suverény rakouské linie Řádu byli od roku 1701 postupně všichni císaři v době svého panování, od Karla VI. Habsburského po Karla I. Habsbursko-lotrinského. Zlatá řádová dekorace v podobě stažené ovčí kůže (beránčího rouna) se nosila na zlatém řetězu (kolaně), později často na červené stuze zavěšené na krku, popř. byl řád připomínán pouhou zlatou miniaturou odznaku. Do řádového ornátu se odívali rytíři jen při velkých slavnostech a po roce 1844 se ornáty už definitivně přestaly nosit. Několik jich však zůstalo uloženo v prostorách řádové garderoby ve Vídni, a jeden z nich býval pak k dispozici malířům, pokud chtěli vyobrazit portrétovaného rytíře ve vší parádě.<sup>2</sup>

Engerthovo vyobrazení císaře v ornátu rytíře Řádu zlatého rouna z roku 1861 je tedy revokací slavné doby, která již minula, a jejíž dědictví přežívalo především díky konzervativismu habsburského domu. Malíř jakoby se snažil svým realisticky věrným záznamem vytvořit současně i dokumentární svědectví o nádhře ornátu, který už v té době nenosil ani císař, vrchní představitel rakouské větve řádu. Na rouchu je fascinující kromě barevného souzvuku bílé barvy, karmínu, šarlatu a zlata i navyklé rafinovaně asymetrické aranžmá širokého našaseného pláště. Zatímco volná levá paže je prostrčená průstřihem pláště, pravou paži kryje dekorativně našasený okraj pláště, přehozený přes pravé rameno tak, aby byla vidět jeho bílá atlasová podšívka. Okraje pláště včetně jeho nedlouhé vlečky lemuje široký pás bohaté výšivky provedené zlatým dracounem, s opakujícím se emblémem Řádu zlatého rouna: beránčím rounem s křesacím kamenem a ocílkou. Do úzkého bílého lemu pláště je zlatě vyšité opakující se heslo burgundského vévody Karla Smělého „JE L'AI EMPRINS“ (Odvážil jsem se toho). K ornátu patří sametový, zlatem vyšívaný baret (klobouk) se stuhou v podobě vlečky dlouhé údajně až 165 cm, který býval od 18. století obvykle nošen v ruce. Doplnky slavnostního roucha tvoří bílé rukavičky, bílé punčochy, nízké boty z bílého atlasu, s velkými zlatavými sponami a s nízkými šarlatově červenými podpatky, a bílý nákrčník. Na císařově hrudi vidíme kromě zlaté kolany ozdobené modrými kameny, se zavěšenou dekorací Zlatého rouna, celkem pět hvězd předních habsburských řádů. Nahore je to hvězda rakouského řádu Marie Terezie, pod ní vlevo hvězda uherského Svatoštěpánského řádu a vpravo hvězda rakouského Leopoldova řádu. Zcela dole je vlevo hvězda



Obr. 6. Detail portrétu, zachycující Řád zlatého rouna a pět řádových hvězd. Foto Milan Kadavý, ak. mal., 2008

rakouského Řádu železné koruny a vpravo vedle ní hvězda Řádu Františka Josefa (obr. 6).

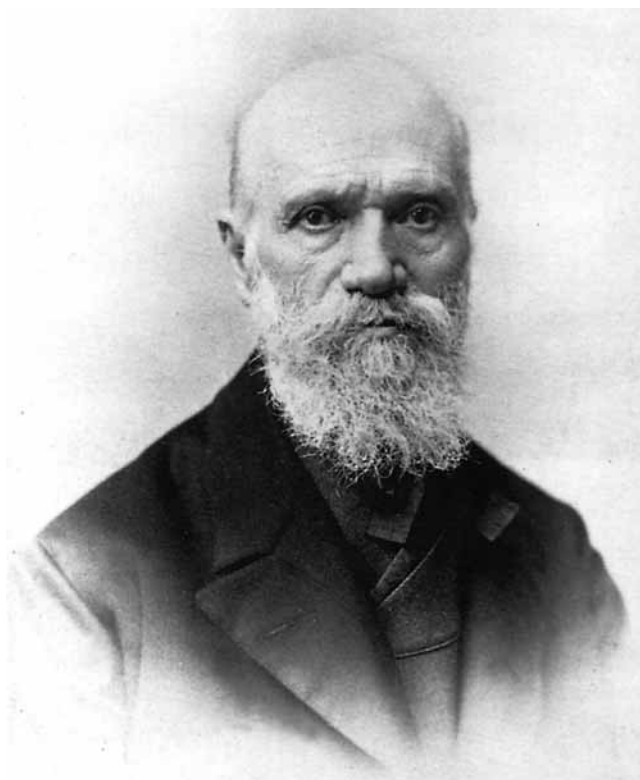
Slavnostní reprezentativnost portrétu je zvýšena vystavením českých korunovačních klenotů (koruny, jablka a žezla) na karmínové podušce ležící na zlaceném druhorokovém stole vpravo.

## Portétista

Co víme o autorovi tohoto efektního malířského díla? V běžně dostupné encyklopedické literatuře se uvádí, že Eduard Engerth (\* 13. 5. 1818, Pleß /původně v Pruském Slezsku, nyní Plezva, v Polsku/ – † 28. 7. 1897, Semmering /u Vídně/) se do dějin umění zapsal především jako malíř portrétů, historických námětů a církevních obrazů (obr. 7). Ač se narodil v Prusku, považoval se – s odvoláním na svého dědečka Josefa Engertha, vídeňského malíře – za Rakušana. On sám studoval od r. 1837, tedy od svých devatenácti let, na vídeňské Akademii, nejprve u Leopolda Kupelwiesera, později u rodáka z Čech Josefa Führicha. S nimi a s Christianem Rubenem, někdejší ředitelem pražské Akademie, v dalších letech často spolupracoval na větších zakázkách. Na studia navázal třemi stipendijními pobyty

<sup>2</sup> František Lobkowicz, Zlaté rouno v Čechách. *Heraldika a genealogie*, roč. 24 (Praha 1991), čís. 4, s. 181–281 [též jako zvláštní otisk s titulem František Lobkowicz, Zlaté rouno v zemích českých], k uvedené problematice viz s. 186; Otto Semrád, Zlaté rouno v evropských zemích. Ornáty rytířů Zlatého rouna. *Heraldika a genealogie*, roč. 35 (Praha 2002), čís. 1/2, s. 49–70, k uvedené problematice viz s. 68.





Obr. 7. Eduard (od r. 1873 „von“) Engerth ve stáří. Fotografie J. Löwyho, 1896. Museum Wien, inv. čís. 133 392. Repro z katalogu Eduard von Engerth 1818–1897 (229. Sonderausstellung des Historischen Museums der Stadt Wien, 18. September 1997 bis 16. November 1997). Wien 1997, s. 101

v Římě (1847–1853). V roce 1854 byl povolán Společností vlasteneckých přátel umění z Vídně do Prahy, aby tu vykonával funkci ředitele malířské akademie. V Praze, kde působil přes deset let, bydlel na prestižní adrese, v domě U bílého jednorozce (čp. 603) na rohu Staroměstského náměstí a Celetné. Výuka na Akademii však za jeho působení ztrácela svou někdejší úroveň. Staral se především o realizaci vlastních zakázek pro Vídeň a o portrétování pražské aristokratické klientely. Funkci ředitele Akademie zastával do roku 1864, kdy na místo rezignoval. Vrátil se do Vídně, kde pak působil až do konce svého dlouhého života jako profesor na Akademii, předseda Společnosti výtvarných umělců Vídně a od r. 1871 jako ředitel Dvorní obrazárny v Belvederu. V roce 1873 byl za uspořádání expozice výtvarných umění na Světové výstavě ve Vídni povýšen císařem do rytířského stavu, takže začal užívat jména Eduard von Engerth. Ve stáří psal a vydával katalogy malířských sbírek Belvederské galerie a zasloužil se o některé cenné akvizice do sbírek. Jeho kariéra vyvrcholila a skončila tím, že ho císař jmenoval roku 1891 dvorním radou; následujícího roku odešel do penze. Dnes hodnotíme jeho figurální práce jako profesionálně precizně zvládnuté, ale pro jejich akademickou dokonalost a stylizovanou strojenost poněkud chladné a odtažitě, zatímco jeho portréty, bližší realitě, na nás působí mnohem živěji a přitažlivěji.

## Obraz pro českou Zemskou sněmovnu

Už při zapisování Engerthova portrétu do muzejní evidence v roce 1997 bylo zřejmé, že obraz pochází s vysokou pravděpodobností z české Sněmovny. Nasvědčovala tomu publikovaná zpráva o tom, že v roce 1877 daroval vídeňský rytec Leopold Schmidt do pražských muzejních sbírek vlastní rytinu, „představující císaře Františka Jos. dle orig. Engerthova v české sněmovně“.<sup>3</sup> Bylo velmi pravděpodobné, že uvedený grafický list reprodukoval právě náš obraz, ale protože se ve sbírkách Národního muzea už nenacházel, nebylo možno si to bezprostředně ověřit. Portrét císaře Františka Josefa pro sál Zemské sněmovny v Praze zmiňoval v hesle o Engerthovi i slovník od Thiemeho a Beckera.<sup>4</sup> Stopou, i když poněkud neurčitou, byl též nápis černou barvou štětcem „Zemský / inventář / XIV=a – 356“, provedený na rubu vnějšího obrazového rámu. K definitivnímu rozluštění pomohla šťastná náhoda. Roku 2007 se mi ve Vídni dostal do rukou katalog tamní výstavy věnované Eduardu von Engerthovi, uspořádané Historickým muzeem města Vídně v roce 1997 ke 100. výročí malířova úmrtí.<sup>5</sup> V něm jsem našel vyobrazení zmiňované rytiny od Leopolda Schmidta. Reprodukuje skutečně náš portrét císaře, jehož originál považovali autoři katalogu za ztracený. Text v katalogu potvrzuje, že originální Engerthova olejomalba se původně nacházela v zasedacím sále české Zemské sněmovny (tedy v dnešní Poslanecké sněmovně Parlamentu České republiky). Díky dalším podrobným údajům obsaženým v katalogu, jeho odkazům na starší literaturu a následným studiím archivních pramenů se posléze podařilo rekonstruovat bohatou historii našeho obrazu.

Prvopočátek dlouhé historie lze vidět v císařově přijetí tzv. Říjnového diplomu z roku 1860 a z něho vycházející Únorové ústavy, vyhlášené 26. února 1861. Tato ústava, zvaná též Schmerlingova, ukončovala absolutistickou vládu panovníka a zaváděla demokratičtější systém dělby moci, omezenou formu konstituční monarchie. Ústava počítala se zřízením sněmů jednotlivých zemí monarchie. V Praze se tak po dlouhé přestávce 241 let mohl sejít ve dnech 6. – 21. dubna 1861 český zemský sněm. Měl 241 poslanců, v jejichž čele stanul z císařova rozhodnutí Albert hrabě Nostic-Rieneck. Ten tím získal titul zemského maršálka a automaticky řídil i zemský výbor, orgán výkonné moci zemské samosprávy.<sup>6</sup>

Aby mohl český sněm zasedat v důstojném prostředí, bylo hned po jeho prvním zasedání rozhodnuto, že je nutno interiér zasedací síně v dosavadním sídle místodržitelství na Malé Straně (Sněmovní 176/4 a 6) pro sněmovnu rozšířit, celý rekonstruovat a nově vyzdobit. Úpravy z roku 1861 v klasicistním, až neorenesančním stylu, s bohatou dekorací ze zlacené papírmaše na stropě, zhotovenou Karlem Behrem, daly zasedacímu sálu podobu, která se v podstatě dochovala do dnešní doby.<sup>7</sup> Samozřejmou součástí výzdoby sálu musel být i portrét panovníka, jak tomu bylo ve všech

<sup>3</sup> Zpráva o Museu království Českého za rok 1909. Praha 1910, s. 673.

<sup>4</sup> Ulrich Thieme – Felix Becker, *Allgemeines Lexikon der bildenden Künstler von der Antike bis zur Gegenwart*. Leipzig (Photomechanischer Nachdruck von F. Ullmann KG. Zwickau), s. d., 10. díl, s. 549.

<sup>5</sup> *Eduard von Engerth 1818–1897* (229. Sonderausstellung des Historischen Museums der Stadt Wien, 18. September 1997 bis 16. November 1997). Wien 1997.

<sup>6</sup> Otto Urban, *Česká společnost 1848–1918*. Praha 1982, s. 151–152, 166–168.

<sup>7</sup> Pavel Vlček a kolektiv, *Umělecké památky Prahy. Malá Strana*. Praha 1999, s. 276–280.

úřadech té doby. V případě české sněmovny nabyt tento obligátní ikonografický doplněk zvláštní naléhavostí a aktuálního významu. Během první schůze českého sněmu totiž přednesl dne 11. dubna 1861 kardinál Bedřich Schwarzenberg návrh, aby byla k panovníkovi vyslána zvláštní deputace s prosbou o korunovaci na českého krále. Návrh byl okamžitě jednomyslně přijat a vzápětí realizován. Už 14. dubna přijal ve Vídni císař deputaci, v níž byli i Fr. Palacký, Fr. Lad. Rieger a Fr. Brauner, a přednesené prosbě vstřícně vyhověl. Pronesl prý dokonce česky: „*Dám se korunovati v Praze za krále českého a jsem přesvědčen, že tímto svatým obřadem bude upevněn nezrušitelný svazek důvěry a věrnosti mezi trůnem Mým a Mým českým královstvím.*“<sup>8</sup> To bylo nepochybně silným impulzem k tomu, aby zemský sněm objednal pro zasedací sál reprezentativní císařův portrét, který ho bude prezentovat jako budoucího korunovaného českého krále. Protože šlo jen o příslib do budoucna, měly být na portrétu české královské klenoty vystaveny na asistenčním stole, zatím pouze připravené, a panovníkovu hlavu neměla zdobit žádná koruna. Této představě vyhovovala dobře idea zobrazit císaře v ornátu Řádu zlatého rouna, k němuž patří i baret, v této době už na většině portrétů smeknutý či odložený.<sup>9</sup>

## Vznik portrétu a jeho prezentace veřejnosti

Prestižní zakázkou na namalování císařova portrétu pro Sněmovnu pověřil český sněm Eduarda Engertha, jenž měl díky své funkci ředitele pražské Akademie oficiální postavení předního malíře v tehdejších Čechách.<sup>10</sup> Za Engertha se navíc patrně přimluvil kníže Adolf Vilém Auersperg, pozdější nejvyšší maršálek (1867–1870). Bylo předem vyjednáno, že malíř dostane možnost vytvořit portrét podle skutečnosti, tedy podle pózujícího císaře. Portrétování mělo proběhnout za pobytu panovníka na jeho oblíbeném letním sídle v Laxenburgu, nacházejícím se asi 20 km jižně od Vídně. Dne 26. června 1861 požádal císařův generální adjutant (vrchní komoří) hrabě Franz Folliot de Creneville vrchního hofmistra, aby Engerthovi zajistil v Laxenburgu po do-

bu trvání jeho práce ubytování v nějaké budově císařského dvora a stravování na dvorský účet. Malíř dorazil do Laxenburgu 24. července, nevíme však, jak dlouho tam na portrétu pracoval. Protože císař František Josef I. nerad seděl či stál modelem, musel se Engerth spokojit nejspíše s tím, že si pohotově zhotovil několik skic, jež mu pak sloužily jako podklad k výsledné práci.<sup>11</sup> Lze předpokládat, že mu stačily studie pouhé hlavy, neboť figuru a šat už dokázal namalovat podle pomůcek. Údajně měl možnost studovat ornát rytíře Řádu zlatého rouna přímo v Laxenburgu, nemusel tedy jezdit do Vídně, kde se tehdy malířům půjčoval pro tyto účely jeden ornát z tamní řádové garderoby, jak bylo již zmíněno. Namalování obrazu mu trvalo od prvních skic z konce července až po závěrečné práce na konci října asi tři měsíce. Už 19. října totiž psal svému příznivci, historiku umění Rudolfu Eitelbergerovi do Vídně, že by rád své dílo vystavil v hlavním městě: „*Jsem nyní s obrazem už téměř hotov a pomýšlím na to, že bych jej v zimě, kdy se určitě žádný Zemský sněm nesejde, poslal na výstavu do Vídně. Prosím, věnujte mu pak pozornost.*“<sup>12</sup> Malíř se opravdu nemusel obávat, že by se obraz nedostal do sálu pražské Sněmovny včas. Další zasedání českého sněmu se konalo až po téměř dvouleté přestávce, od 8. ledna 1863.<sup>13</sup> Zemský sněm povolení k vystavení obrazu ve Vídni nepochybně udělil, neboť v dalším Engerthově dopise Eitelbergerovi, z 24. listopadu 1861, stojí: „*Výsledné rozhodnutí Zemského sněmu týkající se mého portrétu císaře určitě už znáte. Pošlu jej v lednu do Vídně na výstavu rakouského Uměleckého spolku [Kunstverein], a odtud může posléze odejít do Londýna.*“<sup>14</sup>

Obraz byl tedy poprvé předveden veřejnosti ve Vídni, na výstavě zahájené hned 1. ledna 1862. Tam si jej přišel prohlédnout i císař, který zřejmě projevil s portrétem spokojenost, neboť přikázal, aby byl reprodukován a rozmnožen rytinou. K tomu skutečně později došlo, jak ještě zmíníme. Lze soudit, že právě při příležitosti vídeňské prezentace byl obraz poprvé fotograficky dokumentován. Snímek pořídil Ludwig Angerer (1827–1879), jmenovaný na sklonku roku 1860 císařským dvorním fotografem.<sup>15</sup>

<sup>8</sup> Otto Urban, *Česká společnost 1848–1918*. Praha 1982, s. 167.

<sup>9</sup> Jak známo, císař svůj slib české korunovace zopakoval ještě reskriptem z 12. září 1871, a přesto jej nikdy nesplnil. Česká politická reprezentace mu to neopomínala připomínat. Výtvarným ztvárněním této výčitky je např. známý portrét Františka Josefa I. pro Českou akademii, jež tehdy sídlila v muzejní budově na Václavském náměstí, namalovaný Františkem Ženiškem, kde vedle odložené svatováclavské koruny nechybí ani vyobrazení zmíněného reskriptu. Ženišek namaloval dvě varianty císařova portrétu. První obraz, signovaný „F. Ženišek. / 1893“, olej na plátně 256 x 180 cm, nebyl komisí v srpnu 1894 přijat. Nyní je ve sbírkách Historického ústavu Armády ČR, sign. XII–8166 (Naděžda Blažičková–Horová /ed./, *František Ženišek /1849–1916/*. Praha 2005, s. 231, čís. kat. 203; Marie Rakušanová, *Bytosti odnikud. Metamorfozy akademických principů v malbě první poloviny 20. století v Čechách*. Praha 2008, s. 388). Akceptovaný druhý obraz, signovaný „F. Ženišek / 1894.“, olej na plátně 258 x 181 cm, je v majetku Akademie věd ČR a zdobí přednáškovou síň jejího sídla na Národní třídě v Praze (Jiří Rak – Vít Vlnas /eds./, *Habsburské století 1791–1914. Česká společnost ve vztahu k dynastii a monarchii*. Praha 2004, s. 85 /barev. reprodukce/; *Habsburské století 1791–1914. Praha a české země v dunajské monarchii*. 16. 6. – 19. 9. 2004 *Clam–Gallasův palác* [katalog výstavy]. Praha 2004, s. 4, čís. kat. 13; Naděžda Blažičková–Horová /ed./, *František Ženišek /1849–1916/*. Praha 2005, s. 118, 232, čís. kat. 204).

<sup>10</sup> Historii vzniku portrétu líčí podrobně Ruediger Engerth, *Eduard Ritter von Engerth (1818–1897). Maler, Lehrer, Galeriedirektor und Kunstschriftsteller. Beiträge zu Leben und Werk*. [edice: Felix Czeike (ed.), Beiträge zur Wiener Stadtgeschichte. Publikationsreihe des Vereines für Geschichte der Stadt Wien, sv. 26.] Wien 1994, s. 102, a *Eduard von Engerth 1818–1897* (229. Sonderausstellung des Historischen Museums der Stadt Wien, 18. September 1997 bis 16. November 1997). Wien 1997, s. 66–67.

<sup>11</sup> Jednu takovou skicu odkázala malířova vdova Auguste von Engerth († 1912) své neteři, viz: *Eduard von Engerth 1818–1897* (229. Sonderausstellung des Historischen Museums der Stadt Wien, 18. September 1997 bis 16. November 1997), Wien 1997, s. 66–67.

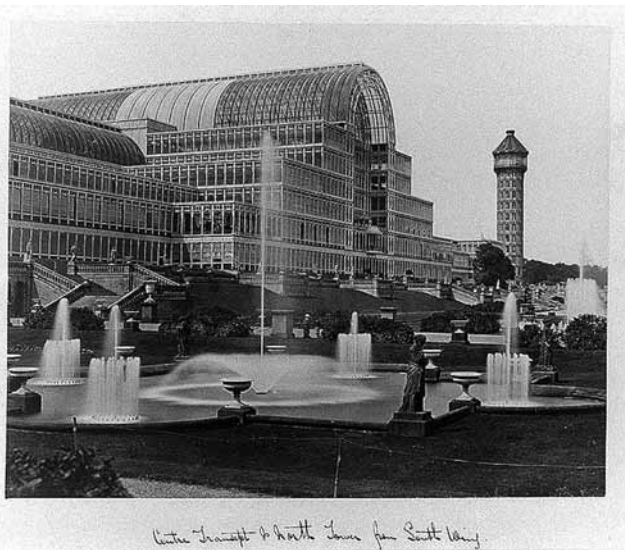
<sup>12</sup> Ruediger Engerth, *Eduard Ritter von Engerth (1818–1897). Maler, Lehrer, Galeriedirektor und Kunstschriftsteller. Beiträge zu Leben und Werk*. [edice: Felix Czeike (ed.), Beiträge zur Wiener Stadtgeschichte. Publikationsreihe des Vereines für Geschichte der Stadt Wien, sv. 26.] Wien 1994, s. 44 (překlad z němčiny L. S.).

<sup>13</sup> Otto Urban, *Česká společnost 1848–1918*. Praha 1982, s. 173.

<sup>14</sup> Ruediger Engerth, *Eduard Ritter von Engerth (1818–1897). Maler, Lehrer, Galeriedirektor und Kunstschriftsteller. Beiträge zu Leben und Werk*. [edice: Felix Czeike (ed.), Beiträge zur Wiener Stadtgeschichte. Publikationsreihe des Vereines für Geschichte der Stadt Wien, sv. 26.] Wien 1994, s. 44.

<sup>15</sup> Fotografie se nachází v obrazovém archivu Rakouské národní knihovny ve Vídni, sign. Pg 110, též Pg III/1/121. Viz Hans Pauer, *Kaiser Franz Joseph I. Beiträge zur Bild-Dokumentation seines Lebens. Auszugsweise zusammengestellt aus den Beständen der Porträtsammlung und des Bildarchivs der Österreichischen Nationalbibliothek*, Wien 1966, s. 58, čís. kat. 160; P. U. [Peter Urbanitsch], *Franz Joseph im Ornat von Goldenen Vließ, neben sich die böhmischen Kroninsignien*. In: *Das Zeitalter Kaiser Franz Josefs. 1. Teil: Von der Revolution zur Gründerzeit, 1848–1880. Katalog. Niederösterreichische Landesausstellung. Schloss Grafenegg 19. Mai – 28. Oktober 1984*. Wien 1984, sv. 2, s. 270, čís. kat. 15.2.1.

Když se Engerth zmiňoval o svém záměru poslat obraz i do Londýna, měl na mysli Světovou výstavu v Londýně. Ta se původně měla konat už v roce 1861, ale nakonec byla odložena na další rok. Uskutečnila se pod oficiálním názvem *International Exhibition of Industry and Art* od května do července 1862 v proslulém Křišťálovém paláci (Crystal Palace) přemístěném roku 1854 z Hyde Parku na Sydenham Hill (**obr. 8**). Monumentální olejomalbu se po skončení vídeňské výstavy skutečně podařilo do Londýna poslat, takže pak v sekci věnované rakouskému výtvarnému umění reprezentovala jak rakouskou monarchii a jejího císaře, tak rakouské malířství a umění Eduarda Engertha. Katalog uvedl obraz jako majetek Stavovského výboru v Praze, s těmito stručnými údaji: „23. *ENGERTH Edward, born at Pleas 1818, Director of the Academy of the Estates of Bohemia, at Prague. Portrait- & History-painter. / I. Portrait of H. M. the Emperor of Austria. In oil. Property of the Committee of the Estates at Prague.*“<sup>16</sup>



**Obr. 8. Křišťálový palác (Crystal Palace) v Londýně, kde byl v r. 1862 na Světové výstavě prezentován Engerthův portrét Františka Josefa I. Foto z r. 1854. Zdroj: Wikipedia**

Na Světové výstavě v Londýně mohly vidět portrét rakouského císaře desetitisíce návštěvníků, mezi nimiž byli i někteří Češi (např. V. Náprstek, A. Frič, F. L. Rieger či Jan Krejčí). V Praze by se obrazem od ředitele zdejší Akademie Engertha také rádi pochlubili, ale na jeho zaslání do Čech bylo nutno ještě počkat. Na výroční výstavě Společnosti vlasteneckých přátel umění, konané v letních měsících 1862 v bývalém refektáři Klementina, tedy souběžně s výstavou londýnskou, byla vystavena jen Engerthova skica k císařovu portrétu, ze soukromého (s velkou pravděpodobností autorova) majetku, nyní bohužel neznámá.<sup>17</sup> Karel

Purkyně, nejen výborný malíř, ale i vzdělaný výtvarný teoretik, napsal ve svém referátu komentujícím pražskou výstavu o Engerthově skice císařovy podobizny uznalá slova: „*Čís. 105. Podobizna J. V. císaře Františka Josefa, od ředitele zdejší malířské akademie p. Ed. Engertha, je dle přírody malována. Pan Engerth měl tím těžší úlohu, čím více podobizen J. Veličenstva již stává. Pojmutí je celé originální, při tom úplná podobnost šetřena a celek s bravurou vyveden. Litujeme, že velký obraz (podobizna J. V. císaře v přirozené velikosti a v oděvu řádu zlatého rouna, jemužto poprsí zmíněné za předlohu dle přírody malovanou sloužilo), určený je pro výstavu Londýnskou, též naší výstavě propůjčen nebyl. Kdyby byl nepřibyl v poslední době obraz představující knížete Windischgrätze na koni, tedy by se bylo letos v skutku nedostalo onoho velkého obrazu, který dle dávného obyčeje onu velkou střední stěnu pokrývá.*“<sup>18</sup>

## V interiéru pražské Sněmovny

Po skončení londýnské výstavy už nic nebránilo tomu, aby se obraz konečně dostal na místo svého určení, do Prahy. K tomu muselo dojít nejpozději na konci roku 1862, neboť od počátku ledna 1863, jak už víme, se v rekonstruované sněmovně konalo druhé zasedání českého sněmu. Předpokládám, že až v Praze dostal obraz definitivní rám, který se dochoval do našich časů. Neobvyklá, ale vtipná technologie jeho dekorací, jež využívá lehké zlacené odlitky z papírmaše, byla o rok dříve použita blíže neznámým dekorátérem Karlem Behrem při zdobení stropu sněmovního zasedacího sálu – domnívám se tedy, že i rám obrazu je jeho prací. Obraz byl tehdy určen do čela sálu, na stěnu s okny. Jistě bylo důležité, aby zlacená dekorace rámu odpovídala svým slohovým pojetím ostatním zdobným prvkům interiéru, takže zadání témuž řemeslníkovi bylo namístě.

Podobu tehdejší zasedací síně Zemské sněmovny známe díky ilustraci Josefa Scheiwla, Engerthova žáka, reprodukované ve Světozoru ze 14. ledna 1870, tedy jen několik let po dokončení její rekonstrukce (**obr. 9**).<sup>19</sup> Zatímco anonymní autor komentáře k ilustraci konstatuje, že „*R. 1861. byl [...] nynější sál sněmovní zřízen a od Karla Behra ozdoben.*“ a neodpouští si poznámku, že „*Jizba nevyzniká ani v ohledu stavitelském ani ve svém vyzdobení.*“, umožňuje nám střízlivě popisný dřevoryt udělat si vlastní představu o prostředí, kde byl Engerthův portrét panovníka vystaven. Máme dokonce možnost tu obraz vidět, zavěšený na stěně vpravo, mezi vysokými okny zakončenými oblouky. Vyobrazení je pochopitelně jen schematické a zkrácené perspektivou, ale umožňuje zcela jednoznačnou identifikaci malby i ozdobného rámu. Jeho horní lišta má kromě dvou festonů, jež se na rámu dodnes dochovaly, i dekorativní nástavec s emblémy Rakouské monarchie a Českého království. Bez-

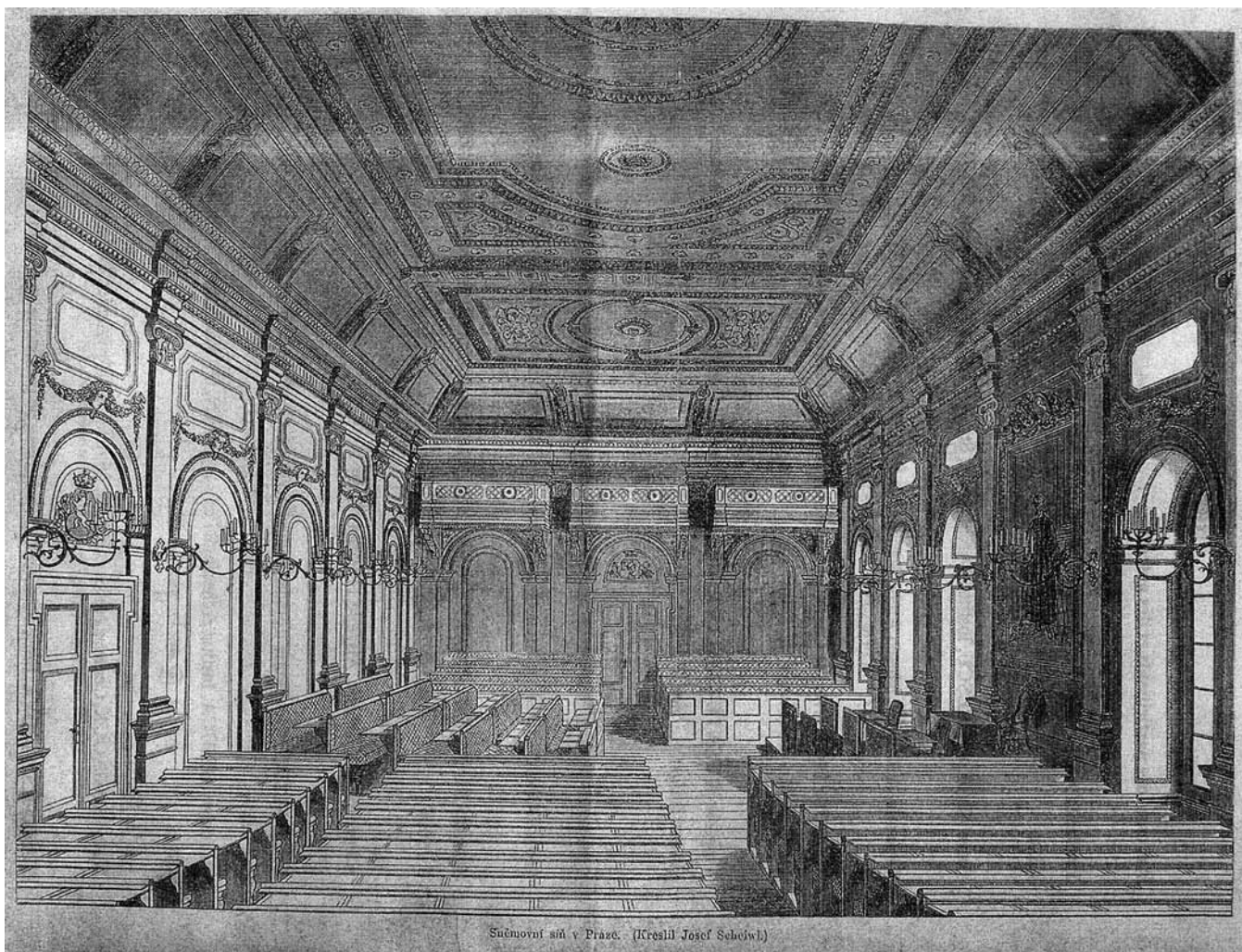
<sup>16</sup> *The International Exhibition of 1862. The illustrated Catalogue of the Industrial Department.* Vol. IV. Foreign Division. London 1862, s. 116. Další katalog, věnovaný pouze výtvarnému umění (*International Exhibition 1862. Official Catalogue of the Fine Art Department*, London 1862, s. 203), má ještě stručnější údaje: „*ENGERT [sic], EDUARD. / 1090 PORTRAIT OF H. M. THE EMPEROR OF AUSTRIA / Corporation of Prague.*“

<sup>17</sup> *Katalog der Kunst-Ausstellung der Gesellschaft patriotischer Kunstfreunde im Jahre 1862.* Prag 1862. s. 6: „*[Nr.:] 105 [Name:] Ed. Engerth [Wohnort:] Prag [Gegenstand:] Porträt Sr. Majestäten des Kaisers [Preis:] Privatbesitz.*“

<sup>18</sup> [Karel Purkyně], Letošní umělecká výstava (Referát o výstavě Společnosti vlasteneckých přátel umění 1862, uveřejněný bez podpisu v Národních listech v II. ročníku roku 1862. I. č. 107 ze 7. V., II. č. 108 z 8. V., III. č. 110 z 10. V., IV. č. 121 z 23. V., V. č. 130 z 3. VI., VI. č. 132 z 5. VI.). In: Růžena Pokorná–Purkyňová, *Život tří generací. Vzpomínky na velké Purkyně. Listy a články malíře Karla Purkyně.* Praha 1944, s. 289–304. Citovanou pasáž viz na s. 293 [= II. část recenze, z 8. května 1862].

<sup>19</sup> [Anonym.,] Sněmovna česká (Vyobrazení na str. 20.). *Světozor*, roč. 4, čís. 3 (Praha 14. 1. 1870), s. 20, 22; čís. 4 (Praha 21. 1. 1870), s. 26. Ilustraci viz na str. 20.





Sutnovní sál v Praze. (Kresil Josef Scheiwl.)

**Obr. 9.** Interiér české Zemské sněmovny po rekonstrukci provedené v letech 1861–1862. Dřevoryt Josefa Scheiwla otištěný ve Světotozoru ze 14. ledna 1870

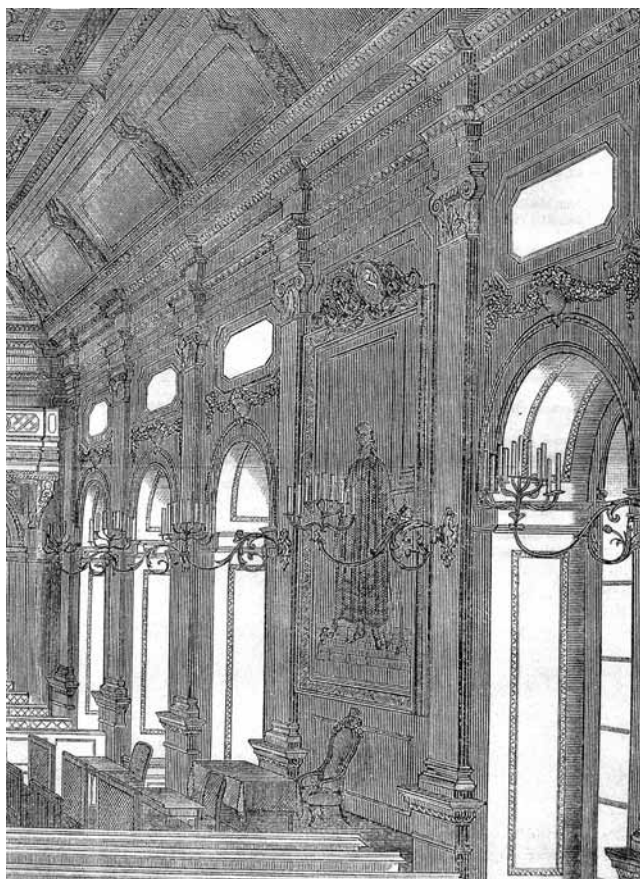
pečně lze rozeznat dva oválné medailony vedle sebe, z nichž levý (z heraldického hlediska pravý) nese reliéf rakouského orla, zatímco sousední má českého lva. Po stranách a nahore je tato dvojice emblémů doplněna rostlinnými rozvilinami, dávajícími nástavci symetrickou trojúhelníkovou kompozici (**obr. 10**). Sál byl vybaven mnoha nástěnnými mnohoramennými svícny, z nichž jeden pár, umístěný na toskánských pilastrech sousedících s obrazem, osvětloval císařův portrét.

Scheiwlova ilustrace nám nabízí mimo jiné i další poznatky, které stojí za pozornost. Protože sál měl (a má) osm oken a stěny mezi okny jsou příliš úzké, nezbývalo než umístit obraz asymetricky. Čtvrté okno zleva bylo proto celé zaslepeno a portrét císaře byl zavěšen na jeho místo. Této asymetrii se přizpůsobilo i uspořádání poslaneckých lavic a dalšího mobiliáře. Mimo osu sálu, přímo pod portrétem panovníka, stál stůl s křeslem předsedy sněmu, tedy nejvyššího zemského maršálka. Toto křeslo se shodou okolností později dostalo do sbírek Národního muzea (**obr. 11**).

Bylo nepochybně zhotoveno při zařizování sněmovny v roce 1861, je řezbářky bohatě zdobené, v nástavci opěradla má znak s českým lvem a svatováclavskou korunou, a je čalouněné rudým sametem. Má i svůj protějšek, křeslo pro místopředsího, které se do sněmovní síně umísťovalo jen při návštěvách tohoto nejvyššího zemského úředníka, jenž měl právo se sněmů účastnit. Jeho křeslo je ozdobeno znakem monarchie, rakouským orlem.<sup>20</sup> Z dřevorytu je také jasně patrné, že vstupní dveře do sálu, ozdobené v nadpraží českými znaky, byly tehdy jinde než dnes. Jedny byly v delší stěně sálu (proti oknům), kupodivu nikoli naproti císařovu portrétu, ale na ose okna nacházejícího se vpravo od obrazu. Měly tedy rovněž asymetrickou dispozici. Dalšími dveřmi se dovnitř vstupovalo pod levou galerií, jak dokládá Scheiwlova obrázek. Ten je také důkazem, že později byly tyto galerie, sloužící dodnes divákům, zvětšeny o šířku jednoho okna směrem do prostoru. Stalo se to někdy před rokem 1890, jak dokládá jiné vyobrazení Sněmovny, otištěné Zlatou Prahou v tom roce (**obr. 12**).<sup>21</sup> Na této mladší ilus-

<sup>20</sup> Křesla, vysoká 167 a 164 cm, jsou ve sbírkách oddělení starších českých dějin, inv. čís. H2–17 638 a H2–17 639. V roce 1987 byla restaurována Miroslavem Pertlem, čalounění obnovilo Ústředí uměleckých řemesel. Křeslo nejvyššího maršálka (H2–17 638) je od r. 1987 součástí stálé expozice Národního muzea *Společnost v Čechách 19. století* na zámku ve Vrchotových Janovicích.

<sup>21</sup> Sněmovna království Českého. (Původní reprodukce dle kresby Ferd. Havlíka). *Zlatá Praha*, roč. 7, čís. 11 (Praha 31. 1. 1890), s. 128. Soupis pražských památek (Pavel Vlček a kolektiv, *Umělecké památky Prahy. Malá Strana*. Praha 1999, s. 278) tyto drobné přestavby interiéru sněmovny nezaznamenal, uvádí, že v r. 1861 vznikla konečná podoba sněmovního sálu, včetně jeho výzdoby. Je třeba poznamenat, že ani stav zachycený Zlatou Prahou z r. 1890, nebyl konečný, neboť dnes je dvojice vstupních dveří umístěná symetricky, v souladu s osou sálu, zdůrazněnou státním znakem mezi 4. a 5. oknem.



Obr. 10. Detail předchozího obrázku, zachycující Engerthův portrét císaře včetně dvou znaků v nástavci

traci, zhotovené již zapomenutým Ferdinandem Havlíkem, je patrné, že pravá galerie byla rozšířena a prostor pod ní byl uzavřen. Vlevo mezi okny vidíme ve velké perspektivní zkratce námi sledovaný portrét císaře a přímo proti němu, na pravé stěně, vedle vstupních dveří, přibýly nástěnné hodiny. Je evidentní, že jde o klasicistní hodiny, které známe ze sbírek Národního muzea (obr. 13). Byly zhotoveny už v roce 1802 pro tehdejší místodržitelství, který v budově sněmovny původně sídlil, jejich mechanismus sestrojil pražský hodinář Václav Wilfarth a vyřezávanou zlacenou skříň pražský řezbář Ignác Michal Platzer.<sup>22</sup>

### Schmidtova mědirytinová reprodukce

Po instalaci panovníkova obrazu v síni České sněmovny došlo konečně i na grafické reprodukování portrétu, jak si císař přál. Vytvořením mědirytiny byl pověřen Jaroslav Leopold Schmidt (1823–1902), pražský rodák, absolvent pražské i vídeňské akademie, „poslední představitel starých pražských mědirytských tradic“, působící od poloviny století až do smrti ve Vídni. Zakázku mu zřejmě zprostředkoval císařův nejvyšší komoří Franz hrabě Folliot de Creneville, jenž – jak jsme již uvedli – organizoval v létě 1861



Obr. 11. Křeslo nejvyššího maršálka ze sálu Zemské sněmovny, zhotovené r. 1861. Národní muzeum, inventární čís. H2–017 638. Foto Dagmar Landová

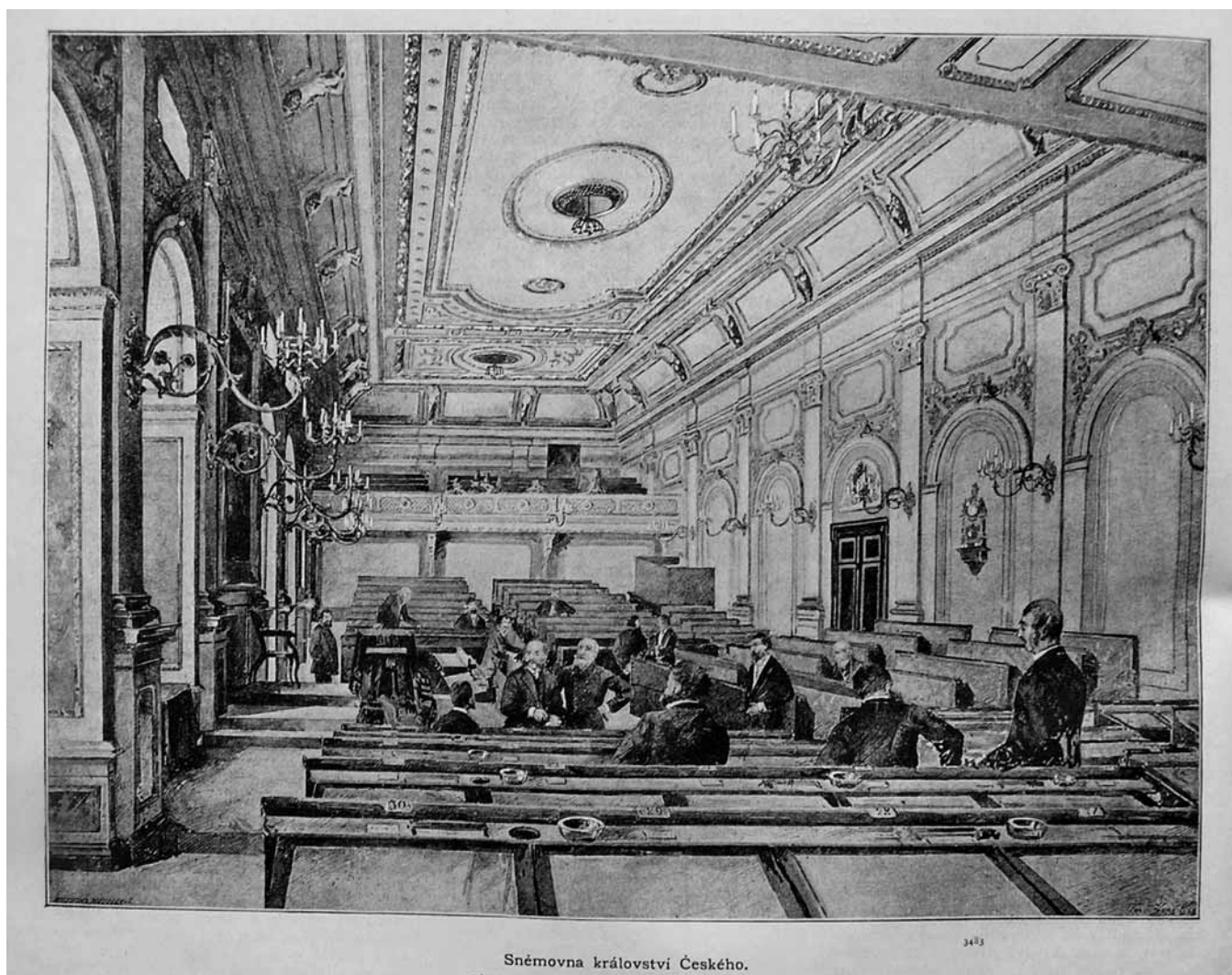
císařovo portrétování v Laxenburgu. Komoří měl evidentně pro výtvarné umělce pochopení. Hned v roce 1861 si pro sebe objednal u Engertha malou repliku císařova portrétu (redukovanou na pouhé poprsí a ve vojenské uniformě)<sup>23</sup> a J. L. Schmidta účinně podpořil v jeho snaze po dosažení dokonalosti v rytském umění. V roce 1862 mu zařídil stipendijní pobyt v Paříži a po návratu ho pověřoval z titulu svého úřadu prestižními zakázkami při reprodukování slavných obrazů pro reprezentaci Dvora.<sup>24</sup>

Schmidt se pustil do rozměrné mědirytiny podle Engerthova portrétu hned po návratu z Paříže a pracoval na ní nezvykle dlouhou dobu, celé čtyři roky (1863–1867). Počínal si přitom dost novátorsky. Místo aby si podle běžného zvyku zhotovil přípravnou kresbu přímo podle olejomalby, použil přemalovanou a retušovanou fotografii obrazu, kte-

<sup>22</sup> Reprezentativní hodiny na konzole, vysoké celkem 151,5 cm, byly ve sbírkách oddělení starších českých dějin, inv. čís. H2–60 799/a–b (viz Lubomír Sršeň, Poznámky k dílům sochařské rodiny Platzerů ve sbírkách Národního muzea v Praze. *Časopis Národního muzea – řada historická*, roč. 155 /1986/, čís. 1–2 /Praha 1988/, s. 63–64). Bohužel byly dne 5. 5. 2000 odcizeny nezjištěným pachatelem ze stálé expozice Národního muzea *Společnost v Čechách 19. století na zámku ve Vrchotových Janovicích*.

<sup>23</sup> Ruediger Engerth, *Eduard Ritter von Engerth (1818–1897). Maler, Lehrer, Galeriedirektor und Kunstschriftsteller. Beiträge zu Leben und Werk*. [edice: Felix Czeike (ed.), Beiträge zur Wiener Stadtgeschichte. Publikationsreihe des Vereines für Geschichte der Stadt Wien, sv. 26.] Wien 1994, s. 102, 122.

<sup>24</sup> [Anonym.] Schmidt, Leopold. In: *Biographisches Lexikon des Kaiserthums Oesterreich*, díl 30, Wien 1875, s. 290. Dále Schmidt, Leopold Jaroslav. In: Prokop Toman, *Nový slovník československých výtvarných umělců*. II. díl. Praha 1950, s. 427–428.



Obr. 12. Interiér české Zemské sněmovny v roce 1890, po dalších úpravách. Ilustrace otištěná ve Zlaté Praze 31. 1. 1890

rou mu dodal Engerth,<sup>25</sup> a kresbu, podle níž pak ryl do měděné plotny, pořídil podle této fotografie. Schmidt si při rytí průběžně ověřoval výsledky své práce, jak dokládá jeden otisk rozpracované desky, bez vyryté císařovy hlavy a bez signatur (tzv. *avant la lettre*), dochovaný v Národní galerii v Praze. Výsledný list označil nezvyklým způsobem, zčásti německy a zčásti česky (vždy se prý hrdě hlásil k vlasti). Pod dolním okrajem obrazové plochy vyryl vlevo „Eduard Engerth gemalt 61“, uprostřed „Malba se nachází v české sněmovně v Praze“ (obě písmena „z“ jsou omy-

lem zrcadlově obrácená) a vpravo „dle malby Kres. a ryl Jar. Leopold Schmidt. 63–67“ (obr. 14). List, v němž můžeme vidět jeden z posledních projevů tradiční reprezentativní mědirytiny doby baroka a klasicismu, monumentální svým provedením i svým formátem (má téměř jeden metr na výšku), ještě více rozšířil věhlas Engerthova císařova portrétu z české sněmovny.<sup>26</sup> Rok po vytištění jej Schmidt prezentoval na III. všeobecné německé umělecké výstavě (III. *allgemeinen deutschen Kunstausstellung*) konané v září 1868 ve Vídni.<sup>27</sup> Listy byly nabízeny k prodeji vídeňským

<sup>25</sup> Tuto přípravnou fotografii uvádí *Huldigungs-Ausstellung Unser Kaiser 1830–1848–1908 zu Gunsten der „Heilanstalt Alland“, des „Maria Theresia-Frauen-Hospitals“, des „Maria Josephinum“ und des „Fonds zur Unterstützung bedürftiger hausindustrieller Arbeiterinnen in Österreich“*. Wien, k. k. Gartenbaugesellschaft, 28. November – 27. Dezember 1908. Wien 1908, s. 24, čís. kat. 36: „Porträt. Phot., übermalt und retouchiert als Vorlage für den Stecher. Ed. Engerth [Majitel:] Seine k. u. k. Hoheit der durchlauchtigste Herr Erzherzog Friedrich (Albertina).“

<sup>26</sup> Čtyři exempláře se nacházejí ve Sbirce kresby a grafiky Národní galerie v Praze: sign. R–3270 (reprodukováno: Lubomír Sršň, *Převeliké Veličenstvo. Engerthův portrét Františka Josefa I. pro českou Sněmovnu. Dějiny a současnost. Kulturně historická revue*, roč. 32, čís. 4 /Praha, duben 2010/, s. 12), R–90 118, R–90 119 a R–90 120 (*avant la lettre*). Tři naposled uvedené listy byly převedeny r. 1942 ze sbírky Národního muzea, které získalo r. 1909 velký soubor Schmidtových prací z pozůstalosti arch. Josefa Hlávky (*Zpráva o Museu království Českého za rok 1909*. Praha 1910, s. 19–20). Největší z uvedených čtyř exemplářů je list R–3270: celek 990 x 694 mm, otisk desky 781 x 493 mm, obrazová plocha 653 x 417 mm. Další exemplář, ostřížený na velikost pouhých 775 x 497 mm (bez signatur a dolní partie obrazové plochy), se nachází v Grafické sbírce Albertiny ve Vídni, sign. NF 589 (viz *Eduard von Engerth 1818–1897/229*. Sonderausstellung des Historischen Museums der Stadt Wien, 18. September 1997 bis 16. November 1997, Wien 1997, s. 66, čís. kat. 4.18, obr. na s. 67). Hans Pauer, *Kaiser Franz Joseph I. Beiträge zur Bild-Dokumentation seines Lebens. Auszugsweise zusammengestellt aus den Beständen der Porträtsammlung und des Bildarchivs der Österreichischen Nationalbibliothek*. Wien 1966, s. 58, čís. kat. 160a, obr. 15, publikoval další exemplář (mylně považovaný za ocelorytinu) ze sbírky obrazového archivu Rakouské národní knihovny, sign. Pg III/t/121.

<sup>27</sup> [Anonym,] Schmidt, Leopold. In: *Biographisches Lexikon des Kaiserthums Oesterreich*, díl 30, Wien 1875, s. 290.



**Obr. 13.** Hodiny z vybavení Zemské sněmovny. Václav Wilfarth (stroj) a Ignác Michal Platzer (skříň), Praha 1802. Národní muzeum, inv. čís. H2–60 799/a–b (odcizeny r. 2000). Foto Dagmar Landová

antikvariátem *Gilhofer und Ranschburg* ještě na jubilejní výstavě ve Vídni roku 1908.<sup>28</sup>

## Engerthovy variantní repliky císařova portrétu

Je zřejmé, že prestižní zakázka na císařův portrét přinesla Eduardu Engerthovi slávu a uznání. Malíř této přízně osudu obratně využil a na podkladě svých skic pořízených při sezení s císařem vytvořil ještě další variantní repliky svého díla. První namaloval ještě v roce 1861 pro císařova generálního adjutanta Franze hraběte Folliota de Creneville, jenž portrétování v Laxenburgu organizoval. Byla to jen malá oválná olejová podobizna vysoká 70 cm a široká 60 cm, představující pouze poprsí, natočené doprava, v uniformě německého polního maršála. Obraz se nedochoval, je znám jen díky fotografiím pořízeným již zmíněným vídeňským dvorním fotografem Ludwigem Angererem, uchovaným v Rakouské národní knihovně a v Albertině ve Vídni.<sup>29</sup> Další repliku z roku 1861 daroval císař důstojníkovi císařské armády Johannu Friedelovi (1816–1898), jehož v roce 1862 povýšil do rytířského stavu a o třicet let později ho jmenoval generálmajorem. Tato olejomalba, zachycující nejspíše také jen poprsí, byla vystavena ve Vídni na jubilejní výstavě v roce 1908,<sup>30</sup> a nyní je patrně neznámá. V roce 1863 namaloval Engert další, v pořadí již třetí variantu, na státní zakázku habsburského dvora, pro výzdobu rakouské ambasády v Paříži. Obraz je jen o málo menší než portrét pražský (na výšku je nižší o 38,5 cm, plátno má rozměry 270 x 152 cm) a zobrazuje císaře rovněž v celé postavě, tentokrát však v uniformě rakouského polního maršála (v bílém kabátě a červených kalhotách). Císařova hlava má stejnou podobu jako hlava na pražském portrétu, je tedy zřejmé, že podkladem pro obě podobizny byla tatáž skica. V roce 1959 byl tento portrét z Paříže získán koupí pro Vojenské historické muzeum (Heeresgeschichtliches Museum) ve Vídni (**obr. 15**).<sup>31</sup> Konečně můžeme ještě připomenout čtvrtou, a to nejmladší známou repliku, která se nachází u nás, na hradě Křivoklát. Tento nevelký obraz (77,5 x 65,5 cm), namalovaný Engerthem na objednávku prince Maxmiliána Egona z Fürstenbergu v roce 1864, se omezuje na pouhé poprsí, oděné tentokrát do modré vojenské uniformy s řády. Znovu opakuje tentýž typ hlavy, pro změnu však v zrcadlovém převrácení, v natočení doleva (**obr. 16**).<sup>32</sup> Za připomínku snad stojí, že Eduard Engert namaloval i dva portréty císařovy manželky Alžběty, zvané Sisi. Nejde však o protějšky k předchozím podobiznám císaře. První, nama-

<sup>28</sup> *Huldigungs-Ausstellung Unser Kaiser 1830–1848–1908 zu Gunsten der „Heilanstalt Alland“, des „Maria Theresia–Frauen–Hospital“, des „Maria Josephinum“ und des „Fonds zur Unterstützung bedürftiger hausindustrieller Arbeiterinnen in Österreich“.* Wien, k. k. Gartenbaugesellschaft, 28. November – 27. Dezember 1908. Wien 1908, s. 24, čís. kat. 37. Na této výstavě byla prezentována též litografie od mnichovského Jacoba Melchera (1816–1882), reprodukcí jedny z Engerthových replik císařova portrétu (tamtéž, čís. kat. 32: „Porträt. E. Engerth pinx., J. Melcher Lith. [Majitel:] K. u. k. Familien–Fideikommissbibliothek“).

<sup>29</sup> Hans Pauer, *Kaiser Franz Joseph I. Beiträge zur Bild–Dokumentation seines Lebens. Auszugsweise zusammengestellt aus den Beständen der Porträt–sammlung und des Bildarchivs der Österreichischen Nationalbibliothek.* Wien 1966, s. 59, čís. kat. 169 (uvádí mylnou dataci malby 1862); Ruediger Engerth, *Eduard Ritter von Engerth (1818–1897). Maler, Lehrer. Galeriedirektor und Kunstschriftsteller. Beiträge zu Leben und Werk.* [edice: Felix Czeike (ed.), Beiträge zur Wiener Stadtgeschichte. Publikationsreihe des Vereines für Geschichte der Stadt Wien, sv. 26.] Wien 1994, s. 102, 122.

<sup>30</sup> *Huldigungs–Ausstellung Unser Kaiser 1830–1848–1908 zu Gunsten der „Heilanstalt Alland“, des „Maria Theresia–Frauen–Hospital“, des „Maria Josephinum“ und des „Fonds zur Unterstützung bedürftiger hausindustrieller Arbeiterinnen in Österreich“.* Wien, k. k. Gartenbaugesellschaft, 28. November – 27. Dezember 1908. Wien 1908., s. 24, čís. kat. 33: „Porträt. Oelgemälde Ed. Engerth. 1861, Geschenk Seiner Majestät an weiland Generalmajor J. von Friedel. [Majitel:] E. W. von Ritschel, Wien“.

<sup>31</sup> *Eduard von Engerth 1818–1897* (229. Sonderausstellung des Historischen Museums der Stadt Wien, 18. September 1997 bis 16. November 1997). Wien 1997, s. 66 a 69 (čís. kat. 4.20) a 115 (barevná reprodukce).

<sup>32</sup> Marie Mzyková, *Díla českých malířů 19. a 20. století v zámeckých sbírkách. Památky a příroda*, roč. 10 (Praha 1985), s. 215; Ruediger Engerth, *Eduard Ritter von Engerth (1818–1897). Maler, Lehrer. Galeriedirektor und Kunstschriftsteller. Beiträge zu Leben und Werk.* [edice: Felix Czeike (ed.), Beiträge zur Wiener Stadtgeschichte. Publikationsreihe des Vereines für Geschichte der Stadt Wien, sv. 26.] Wien 1994, s. 129 (čís. kat. B 66); Ivana Čornejová – Jiří Rak – Vít Vlnas, *Ve stínu tvých křídel ... Habsburkové v českých dějinách*, Praha 1995, s. 215 (barevná reprodukce; Purkyňova pochvala /z roku 1862/ vztažena k tomuto obrazu neprávem); *Eduard von Engerth 1818–1897* (229. Sonderausstellung des Historischen Museums der Stadt Wien, 18. September 1997 bis 16. November 1997). Wien 1997, s. 69–70.





Obr. 14. Mědirytina podle Engertovy malby, zhotovená Jaroslavem Leopoldem Schmidtem, Vídeň 1863–1867. Národní galerie v Praze, sign. R-3270. Fotografie © 2013 Národní galerie v Praze





Obr. 15. Engerthova replika císařova portrétu, namalovaná r. 1863 pro rakouskou ambasádu v Paříži. Od r. 1959 vlastní Heeresgeschichtliches Museum ve Vídni. Repro z: Eduard von Engerth 1818–1897 (229. Sonderausstellung des Historischen Museums der Stadt Wien, 18. September 1997 bis 16. November 1997), Wien 1997, s. 115



Obr. 16. Engerthova replika císařova portrétu, namalovaná r. 1864 pro Maxmiliána Egona knížete z Fürstenbergu. Hrad Krivoklát. Foto Jan Kříž. Repro z: Eduard von Engerth 1818–1897 (229. Sonderausstellung des Historischen Museums der Stadt Wien, 18. September 1997 bis 16. November 1997), Wien 1997, s. 69

lovaný v únoru 1862 v Benátkách, se bohužel ztratil, druhý, z roku 1863, se dostal roku 1914 do sbírek Obrazárny Společnosti vlasteneckých přátel umění v pražském Rudolfinu, a dnes je ve sbírkách Národní galerie v Praze. Tento druhý portrét císařovny zřejmě Engerth namaloval z vlastní iniciativy, nabídl jej Dvoru, ale neuspěl – císařovně se prý nelíbilo, že její krásné vlasy nejsou dostatečně zvýrazněny. Obraz tedy dostal darem Engerthův švagr Anton Bamberger a jeho rodina jej pak darovala do Rudolfina.<sup>33</sup>

## Vystavení v Praze 1891 a ve Vídni 1908

Vraťme se však k ústřednímu obrazu naší studie. Zdálo by se, že zavěšením monumentálního a těžkého císařova portrétu na stěnu sněmovní síně v roce 1862 se z obrazu stala nemovitá součást výzdoby interiéru. Nicméně tomu tak nebylo. Ještě dvakrát byl obraz sejmut, aby byl přepra-

ven na významné výstavy v Praze a ve Vídni. První příležitostí byla Jubilejní zemská výstava, konaná v Praze v Královské oboře od 15. května do 18. října 1891, pod protektorem samotného císaře. Obraz byl začleněn do sekce výtvarného umění, jež se prezentovala v samostatném Pavilonu umělecké výstavy (vlevo za vstupní bránou, dnes jsou zde restaurátorské ateliéry AVU). Nebyl tu tedy prioritně proto, že představoval císaře, ale proto, že byl oceňován jako mistrovská malba (ostatně císař byl v centru Průmyslového paláce dostatečně uctěn velkou bystou pod monumentálním baldachýnem). Katalog umělecké výstavy uvedl malířské dílo slovy: „z Engerthů Eduard, rytíř, nar. v Plessích r. 1818; žák akad. vídeňské. Od r. 1850–1861 [správně 1854–1864] ředitel Pražské akademie. / 1. Podobizna J. V. císaře Františka Josefa I. / [majitel:] Zemský výbor království Českého.“<sup>34</sup> Obraz si nejspíše znovu prohlédl císař, který výstavu osobně navštívil, a zřejmě jej mohla obdivovat i většina z 2,5 milionů návštěvníků této nebývale velkorysé výstavní akce.

V roce 1908, kdy monarchie slavila šedesát let od nástupu Františka Josefa I. na trůn, byl portrét císaře opět z české Sněmovny zapůjčen, aby mohl být vystaven ve Vídni. Byl tehdy pojištěn na částku 30 000,- korun.<sup>35</sup> V obou případech, v r. 1891 i 1908, byl obraz jistě půjčován i s ozdobným rámem. Lze předpokládat, že při jedné z těchto příležitostí byl rám přezlacen metálem, jak zjistil v roce 2008 restaurátor.

## Demontáž obrazu v roce 1918 a jeho předání do Národního muzea

S koncem Rakousko-Uherska v roce 1918 souviselo i masové odstraňování všech symbolů staré monarchie, včetně portrétů představitelů habsburské dynastie. Nadále nebylo možné, aby velký portrét císaře, který tak bytostně starý režim zosobňoval, nadále vévodil sněmovnímu sálu. Proto byl zřejmě už krátce po 28. říjnu svěřen a odstraněn. Bylo to symbolické, neboť právě v této síni byli Habsburové dne 14. listopadu 1918 při prvním zasedání Národního shromáždění oficiálně zbaveni svých nároků na české země.

Přesně po roce, 14. listopadu 1919, požádal předseda Zemského správního výboru JUDr. Bohuslav Franta Národní muzeum (tehdy stále ještě Muzeum Království českého), zda by bylo možné uložit odstraněný obraz do jeho sbírek: „Zemský správní výbor žádá za sdělení, mohl-li by být uložen ve sbírkách zemského musea, ovšem s výhradou zemského vlastnictví obraz císaře Františka Josefa I. ze sněmovního sálu. Tento obraz, představující bývalého císaře v životní velikosti v ornátě a s korunovačními klenoty král. Čes-

<sup>33</sup> NG v Praze, inv. čís. O–1190. Viz: *Eduard von Engerth 1818–1897* (229. Sonderausstellung des Historischen Museums der Stadt Wien, 18. September 1997 bis 16. November 1997), Wien 1997, s. 66 a 68. Dále Jiří Rak – Vít Vlnas (eds.), *Habsburské století 1791–1914. Česká společnost ve vztahu k dynastii a monarchii*. Praha 2004, s. 16 (barev. reprodukce).

<sup>34</sup> *Seznam umělecké výstavy. Všeobecná zemská výstava r. 1891 v Praze. Skupina XXIV. Třetí, opravené a rozmnožené vydání*. Praha [1891]. [Z druhé strany téže publikace je obráceně umístěna její německá verze: *Katalog der Kunstausstellung. Allgemeine Landesausstellung 1891 in Prag. Gruppe XXIV. Zweite, verbesserte und vermehrte Auflage*. Prag [1891/], s. 9.

<sup>35</sup> Archiv Národního muzea, fond Registratura Národního muzea (dále ANM–RNM), kart. 91 (1919), č. 1404 („Při výstavě ve Vídni v r. 1908 byl obraz ten pojištěn na 30.000 K.“). Portrét byl zapůjčen na velkolepou oslavou výstavu uspořádanou ve Vídni dnech 28. listopadu až 27. prosince 1908, jež prezentovala nebývale velký počet císařových podobizen všech technik. Viz *Huldigungs-Ausstellung Unser Kaiser 1830–1848–1908 zu Gunsten der „Heilanstalt Alland“, des „Maria Theresia-Frauen-Hospitals“, des „Maria Josephinum“ und des „Fonds zur Unterstützung bedürftiger hausindustrieller Arbeiterinnen in Österreich“*. Wien, k. k. Gartenbaugesellschaft, 28. November – 27. Dezember 1908. Wien 1908, s. 24, čís. kat. 35: „Porträt. Oelgemälde. Eduard Engerth, 1861 [Majitel:] Landesauschuss für das Königreich Böhmen“.

kého byl před zahájením Národního Shromáždění ze sněmovního sálu zatím odstraněn. Výška jeho jest 3.10 m, šířka 2 m, výška rámu zdobeného nahoře znaky bývalého Rakousko-uherského mocnářství a království Českého 5.40 m [LS: omyl! – mělo být spíše 4,50 m], šířka 2.50 m. Obraz jest označen jmenem malíře Ed. Engertha a datován r. 1861, jest úplně zachovalý a není pryč bez umělecké ceny. Při výstavě ve Vídni v r. 1908 byl obraz ten pojištěn na 30.000 K. Jde tedy o podmět [LS: miněno předmět], který nehledě k ceně umělecké bývalým umístěním ve sněmovně král[.] Českého stal se svědkem značného období politických dějin Českého národa a měl by snad býti zachován a případně uložen.<sup>36</sup> Prof. Bohumil Němec, tehdejší jednatel muzejní společnosti, postoupil žádost k vyjádření PhDr. Karlu Guthovi, vedoucímu historicko–archeologického oddělení, a ten na rub téhož dopisu připsal 10. prosince 1919 své stanovisko: „*Slavné presidium! Správa oddělení histor. archaeologie doporučuje vyhověti přání zemského správního výboru ovšem s tou podmínkou, že převezení obrazu do musea opatří orgánové zemského výboru na jeho náklad.*“ Je zřejmé, že naši předchůdci neměli chuť vynakládat peníze na obraz, který měl být pouhým státním depozitem, o který by bylo nutno se starat, aniž by směl být zařazen do sbírek. Navíc zde vyvstával i problém s nedostatkem vhodných úložných prostorů v muzejní budově. Jak známo, depozitáře pro nevystavené sbírky (kromě skladiště pro geologický materiál a pro knihy) tu žádné nebyly. Na problém, kam uložit tak velký obraz, upozornil na rubu citovaného dopisu přípis neznámého muzejního praktika: „*Kde místo pro něj v Museu?!*“ Muzejní výbor pak na schůzi 26. ledna 1920 projednával, zda nabídku obrazu přijmout či ne, a snažil se nalézt i odpověď na naléhavou otázku, „kam s ním?“. Dr. Guthovi pak vzkázal: „*Na žádost zemského správního výboru, aby správa muzejní přijala v opatrování podobiznu císaře Františka Josefa od Ed. Engertha ze zemské sněmovny, usneseno odpověděti, že by obraz mohl být umístěn pouze v lapidariu na výstavišti v Král. Oboře.*“<sup>37</sup> Lapidarium Národního muzea bylo tehdy pro veřejnost uzavřené, a tak sloužilo i zcela nesystémově k uskladňování objemných či těžkých sbírkových předmětů, jako např. Langweilova modelu Prahy, mříží, malovaných stropů, zvonů apod. Po dalším velkém rozvažování muzejní výbor konečně dne 20. února 1920 na žádost Zemského správního výboru odpověděl: „*Podepsané presidium dovoluje si k váženému přípisu ze dne 14. listopadu 1919 oznámiti, že správní výbor Musea král. Českého byl by ochoten převzít v zatímně uschování obraz císaře Františka Josefa od Ed. Engertha ze zasedací síně v zemské sněmovně, jakmile by se našla vhodná místnost, kde by byl obraz ten zabezpečen proti všelikému poškození. / Poněvadž místnosti takové nemá však správní výbor v budově muzejní k dispozici, mínil, že by obraz mohl býti uložen v muzejním lapidariu na výstavišti v Královské Oboře, k čemuž, ovšem bez všelikých záruk za něj, ochotně by dal svolení. Dle dobrozdání odborného znalce jest však uložení obrazu v lapidariu naprosto nemožné, poněvadž by tam vlhkem a zimou jak obraz, tak i rám*

jeho byl za nedlouho úplně zničen. Zodpovědnost za to by správní výbor vzhledem k tomu, že jest obraz jako umělecké dílo již v době předválečné oceněn na 30.000 K., vzíti na sebe nemohl. Snad že by technické dozorství budovy muzejní našlo ve skladištích jemu přidělených místnosti vhodné k uložení a zabezpečení obrazu, když by tento byl opatřen obalem, jenž při jeho posláni do Prahy byl pro něj zhotoven a nepochybně se dosud nachází v zemském majetku. V příčině té může zajisté zemský správní výbor bez nesnází učiniti všechna potřebná opatření.“<sup>38</sup> Protože korespondence dál nepokračovala, je zřejmé, že se problémy spojené s přijetím tohoto „danajského daru“ podařilo vyřešit. Soudím, že obraz byl vzápětí vyrámován, vnější rám rozebrán a vnitřní zlikvidován, pomalované plátno natočeno na dřevěný transportní válec a zřejmě zabaleno do obalu, který ho chránil při dřívějších transportech na výstavy. V této podobě pak byly jednotlivé transportovatelné součásti snad někdy v březnu 1920 předány do Muzea, které je uložilo v některém nevýstavním prostoru v budově na Václavském náměstí.

## Ve správě Národního muzea

Rozložený obraz byl pak zřejmě vícekrát stěhován z místa na místo, až byl po roce 1957, kdy Muzeum získalo janovický zámek pro uložení rozměrných sbírkových předmětů, přestěhován do Vrchotových Janovic. Muzeum obraz sice kdysi přijalo jako státní depozit, ale mezi depozita jej opomnělo zapsat. Proto nebyl ani v roce 1960, kdy byla z rozhodnutí Ministerstva kultury všechna depozita převedena do vlastnictví muzea, zapsán do sbírek, a zůstal i nadále, až do roku 1997, bez jakékoli evidence. Další historii už známe. Zbývá jen doplnit, že i po dokončení restaurátorských prací na obrazu v roce 2009 vyvstala znovu známá otázka, kam s ním? Depozitář pro sbírky Historického muzea Národního muzea v bývalých kasárnách v Terezině, kde měla být uložena i rozsáhlá kolekce obrazů, nebyl tehdy ještě hotov. Uchýlili jsme se proto k dočasnému, poněkud nestandardnímu a vynucenému řešení. Obraz jsme vystavili ve stálé expozici Národního muzea *Společnost v Čechách devatenáctého století* na zámku ve Vrchotových Janovicích, kde ve vstupním prostoru, prezentujícím životní styl a prostředí nejvyšších vrstev společnosti, nahradil po dobu tří návštěvnických sezón (2010–2012) o něco menší portrét císaře Ferdinanda V. Dobrotivého. Byl to totiž jediný prostor, kam se obraz po zarámování vešel, a i to pouze za podmínky, že stál na samé podlaze. Jeho horní okraj se přitom dotýkal stropního fabionu. „Naštěstí“ nemá rám někdejší nástavec, který by toto umístění znemožnil. Nepatříčně veliký obraz v nevysokém sále venkovského záměčku působil bombasticky a budil samozřejmě značnou pozornost návštěvníků.

Janovické provizorium skončilo v prosinci 2012, kdy byl tento portrét Františka Josefa I. převezen do Prahy a vystaven v dostatečně prostorném a vysokém sále Nové budovy Národního muzea ve vstupní části výstavy *Monarchie*, zahájené vernisáží dne 12. 12. 2012.

<sup>36</sup> ANM–RNM, kart. 91 (1919), č. 1404.

<sup>37</sup> ANM–RNM, kart. 91 (1920), č. 196.

<sup>38</sup> ANM–RNM, kart. 91 (1920), č. 187 (koncept dopisu).

## Zhodnocení Engerthova portrétu Františka Josefa I.

Podobizna jednadvacitiletého panovníka tvořila na výstavě *Monarchie* trojici se dvěma dalšími, jen o málo menšími portréty císaře, z nichž jeden představoval Františka Josefa I. jako jednadvacitiletého mladíka a druhý naopak jako dvašedesátiletého starce. Tyto obrazy, pocházející také z ikonografické sbírky oddělení starších českých dějin, byly při příležitosti výstavy restaurovány, takže se staly efektními pendenty Engerthovy malby. První je prací pražského malíře Gustava Poppeho z roku 1851,<sup>39</sup> druhý namaloval ve Vídni roku 1892 italský malíř Angelo Trentin.<sup>40</sup>

Tato působivá výstavní konfrontace svádí k tomu, abychom na závěr posoudili místo Engerthova portrétu Františka Josefa I. mezi ostatními závěsnými malovanými podobiznami tohoto císaře ve sbírkách oddělení starších českých dějin. Ke třem zmíněným obrazům z výstavy *Monarchie* lze přiřadit ještě čtvrtou, velmi kvalitní olejomalbu zachycující mladičkého císaře krátce po nástupu na trůn, připisovanou jeho dvornímu vídeňskému malíři Antonu Einslemu,<sup>41</sup> dále menší obraz od Jana Heineho z roku 1853, jenž pravděpodobně původně zdobil úřední prostory staré muzejní budovy Na Příkopě,<sup>42</sup> případně i malou studii od Františka Ženíška z roku 1893 k jeho velkému císařovu portrétu pro Českou akademii<sup>43</sup>. Většinu těchto, a ještě dalších pět rozměrných reprezentativních portrétů císaře<sup>44</sup> získalo Národní muzeum v prvních letech po vzniku Československé republiky z výzdoby pražských úřadů.

Engerthův portrét císaře ze Zemské sněmovny bezesporu předčí ostatní uvedené panovníkovy podobizny nejen svými rekordními rozměry, ale i svou vysokou uměleckou kvalitou. V ostatních českých sbírkách mu mohou po umělecké stránce konkurovat pouze císařovy portréty od Josefa Mánesa<sup>45</sup> a Františka Ženíška.<sup>46</sup> Co se však týká významu historického, nemá konkurenci. Sepjetí s jednací síní českého Zemského sněmu činí z tohoto obrazu němeého svědka počátků rodící se konstituční monarchie, bojů domácích politiků o zemská práva i okamžiků, kdy zanikala monarchie. Portrét, který představuje vladaře jako sebevědomého a hrdého panovníka (přestože krátce předtím zavinil katastrofální porážky Rakouska v severní Itálii), předvádí ho v honosném prostředí (které je vymyšlenou kulisou), oděného do kostýmu suveréna Řádu zlatého rouna (který se už řadu let nenosil ani při slavnostních příležitostech), a líčí ho s českými královskými insigniemi (jež nikdy ke slíbené korunovaci nepoužil) musel být časem vnímán jako symbo-

lická prezentace monarchie, která se stává klamným a selhávajícím mýtem. Je tedy příznačné, že konečnou demontáž kdysi nadějně a ke konci nemilované Říše doprovodila i demontáž portrétu kdysi obdivovaného a posléze zavrženého císaře.

Teprve dnes, s velkým časovým odstupem, dokážeme překonávat dobově podmíněně krajně negativní pohledy Československé republiky na monarchii, jejíž součástí naše země tak dlouho byly, a snažíme se poznávat prostřednictvím historického bádání objektivně jak její vady, tak i pozitiva. Určitou paralelou je, že jsme mohli před několika lety už bez ideologických předsudků a zábran zachránit, patřičně ošetřit a vystavit i obraz panovníka, který Rakouskou monarchii ztělesňoval. A nemusíme se přitom bát podezření, že snad chceme zaniklý režim nekriticky oslavovat či resuscitovat, ani že bychom snad chtěli pod vlivem památkářského fundamentalismu Engerthův portrét Františka Josefa I. do sněmovny vrátit.

## Summary

Lubomír Sršeň

### The portrait of Franz Joseph I from the Czech Land Parliament by Eduard Engerth

This article discusses the biggest portrait that the Czech National Museum has in its collections, specifically the Department of Old Czech History. The picture registered under the signature H2–192 426/a–b represents Emperor Franz Joseph I Habsburg–Lorraine (b. 18 August 1830, Vienna – d. 21 November 1916, Vienna), the penultimate monarch of the Austrian Empire (since 1867 Austro–Hungarian), who ruled for 68 long years, from 1848 until his death. The picture is oil on canvas 306.5cm high by 194.5cm wide in a massive gilded frame of size 365cm high by 248cm wide. The picture originally used to be over 4m high together with its unpreserved extension in the form of two emblems (a Czech lion and a Habsburg eagle). Therefore, it is probably the greatest portrait of this monarch in the Czech Republic.

The painting has had very varied fates. The National Museum had it a long time without any registration; its provenance was long forgotten. The canvas was wound on a wooden transport roller, the painting was damaged, the fitted internal frame was not preserved, the external frame

<sup>39</sup> Inv. čís. H2–22 143, olej na plátně, sign. „Gust. Poppe. 1851.“, vnitřní rám 226,6 x 141 cm, vnější rám včetně nástavce 359 x 182 cm. Malbu restauroval r. 2012 externí restaurátor Milan Kadavý, akad. mal., zlacený rám restaurovala MgA. Eva Míčková, pracovnice NM. Nástavec rámu nebyl na výstavě *Monarchie* vystaven.

<sup>40</sup> Inv. čís. H2–22 141, olej na plátně, sign. „A Trentin 1892“, vnitřní rám 243 x 149 cm, vnější rám 336 x 195 cm. Malbu restauroval r. 2012 Milan Kadavý, akad. mal., zlacený rám restaurovala MgA. Eva Míčková.

<sup>41</sup> Inv. čís. H2–22 150, olej na plátně, nesign., vnitřní rám 221 x 144 cm, vnější rám 262 x 184 cm. V letech 2001–2002 restauroval malbu i vnější rám Milan Kadavý, akad. mal.

<sup>42</sup> Inv. čís. H2–3985, olej na plátně, sign. „J. Heine. / 1853.“, vnitřní rám 128,1 x 92,6 cm, vnější rám včetně nástavce 168 x 109 cm.

<sup>43</sup> Inv. čís. H2–22 570, olej na plátně, sign. „Fr. Ženíšek / 1893“, vnitřní rám 42,7 x 35,3 cm, nepůvodní vnější rám 54,8 x 47,2 cm.

<sup>44</sup> Olejomalby v oddělení starších českých dějin, inv. čís. H2–22 129, H2–22 144, H2–22 145, H2–22 149, H2–22 176.

<sup>45</sup> Portrét z r. 1853, namalovaný pro slezskou sněmovnu v Opavě, nyní ve sbírkách Slezského zemského muzea v Opavě, olej na plátně 157 x 119 cm. Viz: Jan Loriš, *Mánesovy podobizny*. Praha 1954, s. 94, čís. kat. 129, s. 129, obr. 108. Dále Jiří Pernes – Pavel Ciprian, *Pod císařským orlem. Česká společnost v době vlády Habsburků. Přívodce I. výstavou z cyklu „Československá státnost v zrcadle dějin“*, Brno 1991, s. 11 a 2. strana obálky (barev. reprodukce); Jiří Rak – Vít Vlnas (eds.), *Habsburské století 1791–1914. Česká společnost ve vztahu k dynastii a monarchii*, Praha 2004, s. 63 (barev. reprodukce).

<sup>46</sup> Viz pozn. 9.

was dismantled and greatly battered, and its carved wooden extension was missing. The picture was recorded in the collections only in 1997. The national Museum received a subsidy for its overall restoration from the Ministry of Culture in the years 2008–2009, which was performed by the painter Milan Kadavý.

Gradually, it was possible to gather knowledge about the history of the picture. It was proved that in 1861, it was made for the decoration of the meeting hall of the Czech Land Parliament in Prague–Malá Strana (i.e. for the present site of the Parliament of the Czech Republic, Sněmovní Street 176/4 and 6). An incentive for that was the promulgation of the February Constitution in the same year, which renewed the activity of assemblies in the countries of the empire and introduced a regime of constitutional monarchy. Therefore, the assembly hall of the Czech Land Parliament was rebuilt, newly decorated, and a representative portrait of the emperor should be installed between the windows on the front wall. Eduard Engerth (b. 13 May 1818, Pless [Prussian Silesia, now Plezva, Poland] – d. 28 July 1897, Semmering [by Vienna]), then the director of the Academy of painting in Prague, was commissioned to paint a portrait of the Emperor. As it was a prestigious challenge, Engerth was allowed to make sketches of a posing Emperor in his summer residence in Laxenburg in late July and August 1861. The portrait was finished in October 1861, and since the Czech Land Parliament was not in session the image could be introduced first in Vienna at the Austrian Kunstverein exhibition in 1862, then at the International Exhibition of Industry and Art in the famed Crystal Palace in London at the end of 1862. Then also the picture was placed in the final frame, made in Prague. The emperor's portrait has the Czech crown jewels exposed on

a table as the emperor had promised to be crowned the Czech King. He is dressed in garments of the Grand Master of The Order of the Golden Fleece. The emperor's portrait by Engerth had great success; the monarch himself praised it during his visit of the Vienna exhibition in 1862. The painter therefore painted three more smaller variations of it for different purposes in the following years. In the years 1863–1867, Jaroslav Leopold Schmidt (1823–1902) made on emperor's request a large copperplate reproduction of his portrait. The original picture was presented to the public two more times. The first time it was at the Jubilee Exhibition in Prague 1891, and the second time, at the exhibition in Vienna in 1908, to celebrate the 60th anniversary of Franz Joseph I on the throne. After the fall of the Austro–Hungarian monarchy and the declaration of the Czechoslovak Republic, the portrait of the former monarch was removed from the hall of the Czech Land Parliament for the Habsburgs were officially deprived of their rights to the Czech lands just here during the first meeting of the National Assembly on 14 November 1918. Engerth's portrait of Emperor Franz Joseph I not only was a quality piece of art; it is also a significant witness of the Czech history of the second half of the nineteenth century and the beginning of the twentieth century. After its restoration, the picture was presented to the public first at the permanent exhibition of the National Museum The Society in Bohemia in the 19th century in the castle in Vrchotovy Janovice (2010–2012) and then at the exhibition The Monarchy in the New building of the National Museum in Prague, the opening of which was held on 12 December 2012.

*Translated by Milena Sršňová*