



## Portrétní siluety ze sbírek Národního muzea<sup>1</sup>

ANEŽKA MIKULCOVÁ

### ABSTRACT: Portrait silhouettes from the collections of the National Museum

The historical collection of the Department of Old Czech History of the National Museum contains a collection of more than seventy portrait silhouettes. Because of the diversity of techniques, topics and styles in this collection, we can gain a fairly complex idea of this specific type of portraiture, which was and continues to be quite significantly overlooked by contemporary fine arts literature and exhibition practice. Together with painted and engraved profile portraits, ceroplastics and profile medallions contained in this department's collection, the collection of silhouettes forms a comprehensive array based on the period phenomenon of profile images.

**KEY WORDS:** Portrait – Profile – Silhouette – Psaligraphy – Verre Églomisé

**CONTACTS:** Mgr. Anežka Mikulcová, Ph.D., Národní památkový ústav, Liliová 219/5, 110 00 Praha 1 – Staré Město; e-mail: mikulcova.anezka@npu.cz

### Úvod

Portrétní siluety jsou z výše uvedených typů profilových portrétů v podstatě nejryzejší variantou, protože jsou výhradně zaměřeny na zachycení lidského profilu. Portrétní siluetou je v tomto textu myšlena drobná, obvykle monochromní podobizna provedená v ploše s žádnými nebo minimálními vnitřními liniemi, zobrazující dotýčného z profilu, která je založena na jasně vymezeném obrysu a výrazném kontrastu mezi barvou siluety a barvou pozadí.<sup>2</sup> Portrétní siluety představují specifickou součást vizuální kultury třetí čtvrtiny 18. století a celého 19. století, na jejich tvorbě se podíleli jak specializovaní siluetisté či výtvarně školení jedinci, tak autodidakti napříč téměř všemi společenskými vrstvami.<sup>3</sup>

- 1 Předložená práce vznikla za finanční podpory Ministerstva kultury v rámci institucionálního financování dlouhodobého koncepčního rozvoje výzkumné organizace Národní muzeum (DKRVO 2019–2023/9.V.c, 00023272).
- 2 Příspěvek navazuje na moji dizertační práci s názvem *Portrétní silueta v českých zemích od 18. do 19. století*, která byla na půdě Ústavu pro dějiny umění FF UK obhájena v roce 2020. Na tomto místě bych proto chtěla poděkovat mému školiteli prof. PhDr. Romanu Prahlovi, CSc. a také PhDr. Lubomíru Sršňovi z Národního muzea, který inicioval můj zájem o portrétní siluety právě s odkazem na kolekci portrétních siluet nacházející se v muzejních sbírkách.
- 3 Základní cizojazyčná literatura k této problematice viz George BUSS, *Aus der Blütezeit der Silhouette. Eine kunst – und kulturgeschichtliche Studie*, Leipzig 1913; Max VON BOEHN, *Miniaturen und Silhouetten. Ein Kapitel aus Kulturgeschichte und Kunst*, München 1919; Ernst BIESALSKI, *Scherenschnitt und Schattenrisse. Kleine Geschichte der Silhouetten Kunst*, München 1964; Nevill JACKSON, *The History of Silhouettes*, London 1911; Nevill JACKSON, *Silhouette. Notes and Dictionary*, London 1938; Emma RUTHERFORD, *Silhouette. The Art of the Shadow*, New York 2009. Z domácí, ne příliš rozsáhlé a detailní bibliografie zmiňme: František

Ačkoli se z dnešního pohledu, formovaného výstavami a odbornou i populárně naučnou literaturou, může zdát, že portrétní siluety představovaly okrajový a jen lokálně se uplatňující způsob portrétování, opak je pravdou – siluetování se stalo velmi rychle módní a široce rozšířenou záležitostí. Důvodů jejich oblíbenosti bylo několik; v první řadě jednoduché černobílé profilové siluety naplňovaly estetická kritéria doby svého vzniku překrývajícího se s neoklasicismem. Díky drobným technologickým inovacím (používání barvy, vytlačovaných ornamentů, vrstvení papírů) pak do jisté míry držely krok i s měnícím se vkusem biedermeieru a druhého rokoka. Další důvody byly ryze praktické a zdůrazňovali je obzvláště autoři příruček – jednalo se o rychlost a o snadnost provedení, díky které si mohl prakticky každý vyzkoušet tento typ portrétování. Vytvoření siluety trvalo nepoměrně kratší dobu než namalování portrétní miniatury či reprezentativního portrétu. Bylo třeba pouze jednoho sezení a to velice krátkého. Vystřížení siluety obvykle trvalo necelé dvě minuty.<sup>4</sup> S drobnými rozměry siluet a s použitým materiálem, nejčastěji papírem, souvisela také jejich snadná přenosnost, což ze siluet činilo ideální drobnou vzpomínku na portrétovanou osobu. S možností darování své siluety osobě blízké se pojila také další výhoda, a to jejich snadná a levná multiplikace. Neposledním, ryze praktickým důvodem oblíbenosti stínových podobizen byla jejich nízká cena – rozdíl v ceně siluet a portrétních miniatur byl značný, ačkoli i v médiu siluet vznikaly luxusní varianty, především v podobě eglomizovaných siluet zasazených do šperků.

Nepopiratelným pozitivem byla ve své době rovněž dokonale zachycená podobnost siluetované osoby, která se projevila například i v anglické terminologii, kdy pojem „Striking Likeness“ neboli „pozoruhodná podobnost“ byla nejčastěji užívaným označením siluet v různých reklamách. Ruční a především mechanický způsob zachycení lidského stínu a profilu byl vnímán jako první zcela objektivní a věrohodný způsob portrétování lidského jedince. Tento aspekt činí spolu s rychlostí jejich provedení siluety přímými předchůdkyněmi fotografování. Jejich mimetickou kvalitou velmi zdůrazňoval Johann Kaspar Lavater (1741-1801), švýcarský pastor a zakladatel moderní fyziognomie. V letech 1775 až 1778 byly vydány čtyři díly Lavaterova spisu *Physiognomische Fragmente zur Beförderung der Menschenkenntnis und Menschenliebe*.<sup>5</sup> Význam této knihy a potažmo fyziognomie pro siluetování spočívá v myšlence, že zkoumaný lidský charakter, který se projevuje na lidském zevnějšku, je nejvíce patrný na lidském profilu. A nejlepším zachycením lidského profilu je právě silueta. Z toho důvodu je v druhém svazku spisu zahrnut jedenáctý a dvanáctý fragment věnovaný přímo siluetám nazvaný *Über Schattenrisse* a *Fortsetzung. Was man aus blossen Schattenrisen sehen könne?* a všechny čtyři svazky jsou doprovázeny siluetovými ilustracemi.

---

Xaver Jiřík, *Miniatura a drobná podobizna v době empirové a příbuzenské v Čechách*, Praha 1930 (s kapitolou věnovanou siluetám) a Karel Holešovský, *Portrétní miniatura*, Praha 1976.

4 Philipp Heinrich Perrenon (ed.), *Ausführliche Abhandlung über die Silhouetten und deren Zeichnung, Verjüngung, Verzierung und Vervielfältigung*, Frankfurt – Leipzig, 1780, nepag.; Autor příručky v úvodu uvádí, že pořízení obyčejné siluety trvá do dvou minut. Pokud si samozřejmě přál návštěvník nějakou náročnější techniku se zlacením atd., musel si počkat do druhého dne.

5 Johann Kaspar Lavater, *Physiognomische Fragmente zur Beförderung der Menschenkenntnis und Menschenliebe*, Leipzig-Winterthur 1775-1778.

## Akvizice siluet v historii muzea

Nejstarším rokem akvizice uvedeným na inventárních kartách nejen v rámci Národního muzea (dále jen NM), ale i v rámci nejvýznamnějších domácích sbírek siluet je rok 1893,<sup>6</sup> kdy jistý pan František Nejedlý „majitel realit v Žebráku“ daroval eglomizovanou siluetu muže Národnímu muzeu (H2-3.950). Počátek systematického zájmu veřejně přístupných sbírkotvorných institucí o akvizici siluet je pak spojen s prvním desetiletím 20. století. Například Bedřich Brosman ve své příručce o divadle a stínových obrazech z roku 1923 uvádí, že „V museích i v rodinách často setkáte se s těmito obrázky v oválovitých rámečcích.“<sup>7</sup> Sbírkotvorné instituce kupovaly siluetové portréty od soukromých osob. Na inventárních kartách NM se například dočteme: „koup. od M. Ullmannové“. Instituce rovněž získávaly siluety darem z pozůstalostí, NM například vlastní několik exponátů (H2-191.440) z pozůstalosti malířky Ludmily Jiřincové (1912–1994). Dále byly získávány koupí z aukcí, například z aukčního domu Dorotheum Wien, či koupí ze starožitnictví (Starožitnosti Praha Vinohradská, Starožitnosti Praha Mikulandská) a také prostřednictvím darů od soukromých osob (dar dr. Fr. Táborský, řed. vyšší dívčí školy Praha III./602, dar soudní rada Kibic, darováno z pozůstalosti p. Antonína Pikharta, soudního rady a spisovatele). Významnou osobností, jež odkázala siluety ve své pozůstalosti muzeu, byl světící biskup pražský Antonín Podlaha (1865–1932), který byl velkým sběratelem starožitností a knih. Národnímu muzeu konkrétně odkázal trojici siluetových portrétů rodiny Bílkových (H2-16.803–16.805), představující velmi kvalitní biedermeierové vystříhané a vytlačované siluety manželů a jejich dcery.<sup>8</sup> Dvojici eglomizovaných siluet (H2-145.074, 145.097) věnovala muzeu také Josefa Náprstková (1838–1907), manželka Vojtěcha Náprstka.

Nákupy pokračovaly v první polovině 20. století. Po válce byly veřejné sbírky siluet částečně rozšířeny o konfiskáty (H2-31.405, H2-36.391–36.392),<sup>9</sup> výjimečně o koupě patrně odsunutých německých obyvatel (skupina tzv. výmarských siluet zakoupených v květnu roku 1945 od profesora zaniklé pražské německé univerzity, H2-31.297–31.301). Svou kontinuitu měly i soukromé dary, do NM daroval roku 1959 protějškové siluetové podobizny dámy a pána (H2-59.327) také Vladimír Denkstein (1906–1993), tehdejší ředitel muzea. V 50. letech NM rovněž získalo několik sbírkových předmětů převedením z jiných sbírkotvorných institucí, například v roce 1957 z muzea v Doupově (H2-54.082–54.098). Od druhé poloviny 20. století však akvizice, shodně s dobovým trendem, postupně ustávají a ani v současné době se instituce typu NM nesnaží rozšiřovat své sbírky siluet,<sup>10</sup> což lze vysvětlit početností již stávajících souborů, které leckdy potřebují spíše restaurátorské zásahy než

6 Rešerše byla provedena ve sbírkách Uměleckoprůmyslového muzea v Praze, Národní galerie v Praze, Královské kanonie premonstrátů na Strahově, Moravské galerie v Brně, Západočeského muzea v Plzni, Muzea hlavního města Prahy, Národního technického muzea v Praze, Muzea Karlovy Vary a Městského muzea Mariánské Lázně.

7 Bedřich BROSMAN, *Divadla, stínové obrazy a hry. Podrobný návod se 107 obrázky v textu*, Prostějov 1923, s. 42.

8 Další siluety biskup věnoval do sbírek dnešního Muzea hlavního města Prahy.

9 Médium siluet, zastoupené dílem Arabelly Klinger, se proto objevil i v knize Kristina UHLÍKOVÁ (ed.), *Konfiskované osudy. Umělecké památky z německého majetku získaného československým státem a jejich severočeskí majitelé*, Praha 2019, s. 395–398.

10 V případě NM představuje výjimku silueta muže (H2-195.073) ze sbírek Bohuslava a Hermíny Duškových zakoupená roku 2007 od jejich vnuka.



Obrázek 1 – Franz Deiwel, silueta dámy, kolem roku 1800, vystřihovaná silueta s tuší malovanými a lavírovanými detaily v grafickém orámování, 16,2 x 11,1 cm, Národní muzeum, inv. č. H2-108.470. Foto: Jana Kuřiková.

tematické rozšiřování. Vzhledem k velkému odbornému zájmu o siluety se tento druh portrétní tvorby netěší ani přílišnému zájmu soukromých sběratelů.<sup>11</sup> Portrétní siluety jsou však stále dostupné v aukčních síních, či ve starozitnictvích, i když se zdaleka netěší takové oblibě jako malované miniatury a v nabídce jsou především předměty uměleckého řemesla dekorované siluetami (nejčastěji skleničky a koflíky).

Díky promyšleným akvizicím poskytuje sbírka siluet Národního muzea názorný přehled technik, užívaných při tvorbě tohoto typu portrétní. Stejně tak je kolekce pestrá z hlediska datace, autorství i společenských skupin, z nichž pochází portrétované osoby. Pro přehlednost však nejlépe poslouží, představíme-li si sbírku právě na základě užitých technik. Základní rozdělení rozlišuje mechanické a ruko-  
dělné techniky. Obě z nich byly dobovými příručkami detailně popsány.<sup>12</sup> Zjednodušeně lze říci, že mechanické siluetování je založeno na obkreslení stínu vrženého profilem portrétované osoby.<sup>13</sup> Aby se do-

cílilo co nejpřesnějšího záznamu stínu, byly konstruovány různé mechanismy v podobě speciálních křesel atd. Ruční tvorba mohla mít podobu malování, vystřihování a vyrývání v kombinaci se zlatou či stříbrnou fólií. Při malbě siluet byly používány nejrůznější podložky, jako papír, sklo, porcelán, smalt nebo slonovina. Vystřihované siluety se svou technikou překrývají s uměním vystřihování neboli psaligrafii, německy „Scherenkunst“.

11 Například 11. 8. 1992 se objevil v deníku *Nová Pravda* článek *Sbírání siluet zaniká*.

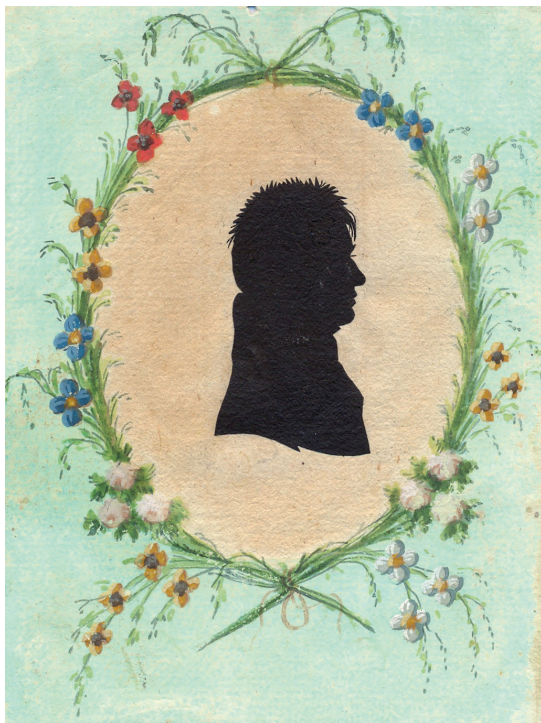
12 Především v německy hovořícím prostředí vznikla příruček celá řada, zmíníme zde alespoň trojici těch nejstarších: J. G. BRÜCKNER (ed.), *Anweisung zum Silhouettenzeichnen und zur Kunst, sie zu verjüngen, nebst einer Einleitung von ihrem physiognomischen Nutzen*, Leipzig – Römhild 1779; Philipp Heinrich PERRENON (ed.), *Ausführliche Abhandlung über die Silhouetten und deren Zeichnung, Verjüngung, Verzierung und Vervielfältigung*, Frankfurt – Leipzig 1780; Philipp Heinrich PERRENON (ed.), *Beschreibung der Boumagie oder der Kunst, Schattenrisse auf eine gichte und sichere Art zu vervielfältigen*, Münster – Hamm 1780.

13 Zcela jednoznačně lze určit mechanický postup tvorby siluet v případě, že se dochovaly obkreslené či vystřižené profily osob v životní velikosti a jejich následně pantografem zmenšené varianty (příkladem je kolekce siluet sbírky Královské kanonie premonstrátů na Strahově). Užití pantografu mělo obvykle za následek vyryté linky na obvodu, které jsou nejlépe patrné v případě tuší malovaných siluet. Ve sbírkách NM se nenachází takové, které by užití pantografu jednoznačně prokazovaly, což ovšem zároveň neznamená, že některé exempláře v této sbírce nevznikly čistě mechanickou cestou.



## Vystřihované siluety

Vystřihování je s podstatou siluetování přirozeně spjata, vyhovuje rychlému provedení portrétu, nevyžaduje prakticky žádné speciální pomůcky, umožňuje snadnou multiplikaci a dobře se doplňuje s mechanickým postupem zachycení vrženého stínu. Z toho důvodu se s vystřihováním siluet setkáváme od konce 18. století po počátek 20. století a zřejmě jako jediná technika siluetování přežila do dnešní doby, byť v poněkud zprofanované podobě. Vystřihování umožňuje v podstatě čtyři základní výsledky: a) černá pozitivní silueta na bílém podkladu, b) bílá pozitivní silueta na černém podkladu, c) bílý negativ podložený černým papírem, d) černý negativ podložený bílým papírem. Z naprosté většiny jsou v českých sbírkách zastoupeny siluety vystřižené přímo z černého papíru, v americké terminologii tzv. cut-out siluety. Tak je tomu i v případě Národního muzea.



Obrázek 2 – Anonym (snad strahovský premonstrát Lohelius), silueta muže, kolem roku 1800, vystřihovaná silueta nalepená na papír s akvarelem malovanými květinami, 12,2 x 9 cm, Národní muzeum, inv. č. H2-34.418. Foto: Jan Rendek.

Vystřihované siluety se staly širokým polem působnosti pro siluetisty-amatéry a celková kvalita vystřihování se tak velmi liší. Pohybuje se od sumárně pojednaných profilů s nejistě provedenou konturou po precizní celofigurální scény s brilantně vystřiženými detaily účesů a módních doplňků, kterých mohl autor dosáhnout jen velmi malými ostrými nůžkami či nožkem. Nej kvalitnější ukázkou vystřihovaných portrétů ze sbírek NM je čtveřice siluet německé produkce. Bližší provenience děl není známa, po formální stránce jsou však siluety blízké výmarské produkci sklonku 18. století z dob Johanna Wolfganga Goetha, který byl sám volnočasovým siluetistou.<sup>14</sup> Pro tento typ siluet je charakteristické velmi jemné zpracování detailů a především volba celofigurální kompozice zobrazující portrétovaného, zpravidla aristokrata, v naznačeném prostředí během určité činnosti. V našem případě se jedná o dámu zdobící květinovým věncem bustu, dvě dámy aranžující květiny na stolku a pána zabývajícího se korespondencí u psacího stolku (H2-31.298-31.301). Podle nápisů na rubových stranách se jedná o příslušníky aristokracie Hesensko-Darmstadtského lan-krabství.

14 S trochou nadsázky lze říci, že němečtí historici umění objevili siluety právě prostřednictvím tohoto slavného spisovatele. Příkladem je kniha obsahující 55 siluet osobností působících v 70. letech 18. století ve Výmaru viz Heinrich GLOËL, *Silhouetten aus der Reischkammergerichts und Wertherstadt*, Wetzlar 1932.

Jiní autoři naopak drobnopisné detaily dokreslovali tuší, jedná se nejčastěji o jednotlivé vlasy a řasy. Tak je tomu u podobizny kolínského arcibiskupa Maxmiliána Františka Habsbursko-Lotrinského (H2-28.388), jehož sumárně vystřižená silueta je doplněná lehkými a velmi živě působícími tahy tuší znázorňujícími vlasy, řasy a fiži. Ve Vídni působící siluetista Franz Deiwel (1748–1810), jenž se proslavil dvorskými siluetami z doby vlády císaře Františka I., tuto kombinovanou techniku dovedl k takové dokonalosti, že je přechod mezi siluetou vystřiženou z černého papíru a detaily malovanými tuší na první pohled takřka neviditelný.<sup>15</sup> Krásnou ukázkou jeho tvorby je portrét neznámé dámy v bohatě zdobeném čepci (obr. 1). Ředěnou tuší jsou zde ztvárněny jemné poloprůsvitné stuhy a krajky čepce i zavinutí šatů v oblasti dekoltu. Výjimečnost tohoto díla je vedle vysoké kvality technického provedení dána také skutečností, že na něj autor umístil svou signaturu. Takových příkladů je totiž v českém prostředí velmi málo. Deiwelova silueta je rovněž názornou ukázkou adjustace vystřihovaných siluet do předem připraveného grafického orámování, což byl postup velmi praktický a na přelomu 18. a 19. století velmi oblíbený. V grafických orámováních bývalo obvykle ponecháno i prázdné místo na dopsání jména siluetované osoby či (jako je tomu v tomto případě) autora. Tento způsob si oblíbil i jeden z nejslavnějších siluetistů vůbec, François Gonord (1756–1822), Deiwelův současník francouzského původu působící mimo jiné ve Vídni a v roce 1781 také v Praze.<sup>16</sup>

Vedle grafického orámování bylo dalším způsobem adjustace vystřihovaných siluet jejich nalepení do malovaných květinových festonů. Příkladem je dvojice empirových pánských podobizen lemovaných velmi graciózně provedenými květinovými ornamenty (H2-34.417 a 34.418) (obr. 2). Na této dvojici lze navíc ilustrovat vzájemné prolínání domácích sbírek; siluety je možné na základě shodných detailů a technik označit za tvorbu téhož autora, který vytvořil pěti vystřihovaných siluet ze strahovských sbírek (646-650/zl a GS 3.101) a siluetu muže v malovaném květinovém festonu z Uměleckoprůmyslového musea v Praze (25.419). Zatímco strahovské exempláře příznačně zachycují tamní kanovníky, siluety v obou muzeích zobrazují sekulární osoby. Jejich autorem je pravděpodobně Ivan Schimmel (1779–1806), řeholním jménem Joanes Lohelius, jenž byl premonstrátem Strahovského kláštera. Ve sbírkách Královské kanonie premonstrátů se dochovala řada portrétních siluet tamních kanovníků, což umožňuje srovnání Loheliova rukopisu a následné připsání dvojice siluet z NM témuž autorovi. Vedle jejich kvality stojí tento autor za zmínku rovněž díky tomu, že dokazuje aktivní zájem církevních osob o tvorbu siluet.

Nalepením vystřižených siluet na grafický či malovaný list autoři dosáhli nejen jejich větší estetizace, ale také praktického podlepení, a tedy i zpevnění a zvětšení drobných a křehkých podobizen. Vystřižené exempláře mohly být také vlepovány do rodinného alba, památníku

*Obrázek 3 – Protějškové siluety Terezie a Františka Palackých, 30.–40. léta 19. století, vystřihované a reliéfně vytlačované siluety, zlacení, krajka, 18,1 x 14,7 cm, Národní muzeum, inv. č. H2-143.077 a 143.078. Foto: Dagmar Landová.*

15 Soubor dvou desítek jednotně provedených siluet od Franze Deiwela je součástí sbírek vídeňského MAKu (inv. č. KI 3932-1 až 3932-19). Siluety zobrazují císaře Františka I., císařovnu Marii Ludoviku a další členy císařské rodiny. Malované siluety byly vytvořeny jako předloha pro vídeňskou porcelánku.

16 K autorovi viz např. Viktor KLARWILL (ed.), *François Gonords Silhouetten aus dem Jahre 1781*, Wien — Berlin — Leipzig — München, 1922, dále reklamy z *Wiener Zeitung* z 15. dubna 1780, 23. srpna 1780, 4. července 1781 či *Journal de Paris* z 28. ledna 1788.





či knihy návštěv, nebo byly samostatně adjustovány do rámečku. Umístění siluety do památníku ilustruje silný akcent, který byl u tohoto typu portrétu kladen na zachycení vzpomínky na blízkou osobu, místo či významnou událost. Příkladem je list se siluetou mladé dívky věnované na upomínku její přítelkyni Annou Eichinger 11. února 1844 ve Vídni (H2-25.589) s přípisem: „*Wenn einst dein Blick auf diese Blätchen fällt, und sich immer Bild in deiner Sell' (Seele) erhellt – dann nirgend lächelnd dir erscheinen, die Abschieds falls du mir nicht weinen Trauungs schmerz sollst du mich nicht sehen. Wien am 11ten Februar 1844, Anna Eichinger*“ (Až ti jednou padne tvůj pohled na tyto listy, a v duši se ti rozzáří obraz – pak by ti nikdy nepřipadlo směšné, jestliže mě uvidíš, jak trpím z odloučení. Vídeň 11. února 1844, Anna Eichinger). Zcela specifickým typem adjustace je pak vzpomínkové tabló, předchůdce pozdějších fotografických tabló absolventů škol atd. V Národním muzeu je tento princip zastoupen vzpomínkovým tabló studentů Báňské akademie v Štiavnicích z roku 1855 složené z 25 vystřižených siluet mladých mužů (H2-140.391). V souladu se studentským prostředím byly provedeny s mírně karikaturní nadsázkou.

Vystřihované siluety úzce souvisí s uměním psaligrafie neboli s uměleckou tvorbou vystřihovánek.<sup>17</sup> Zájem o psaligrafii je časově shodný se zájmem o vlastnoruční tvorbu siluet, z exemplářů dochovaných v českých sbírkách lze usuzovat, že fenomén vystřihování nastoupil v měšťanském a šlechtickém prostředí jen o trochu později. Nejstarší průkazně datovaná vystřihovánka z námi sledovaného období pochází z roku 1819 a nachází se právě ve sbírkách Národního muzea. Jejím autorem je jistý C. S. Grohl a zobrazuje (lehce naivistickým způsobem) kruhový chrámek se smuteční vrbou a cypřišem, jenž byl patrně inspirovaný dobovou módou sentimentálních zahrad (H2-25.487). Figurální vystřihovánky vzhledem ke své podstatě často využívají profilového zobrazení a hranice mezi siluetami a vystřihovánkami se tak velmi prolínají. Významnou autorkou, která se věnovala vystřihovánkám i vystřihovaným portrétním siluetám je Henrietta z Rittersbergu (1811–1880), pražská vychovatelka, spisovatelka a překladatelka, jejímž koníčkem byla tvorba botanicky exaktních výstřížků květin doplněných o jejich latinské názvy. Ve sbírkách Uměleckoprávního muzea v Praze se nachází dva kartony s jejími květinami vystřihovanými z bílého papíru datovanými do doby kolem roku 1830 (12.513/a, b) a kolem roku 1850 (G 44). Henriettiny jemné a detailní výstřížky ve své kvalitě ničím nezaostávají ani za známými vystřihovanými květinami Philippa Otty Rungeho (1777–1810).<sup>18</sup> Zdá se, že především vystřihování květin, bylo považováno za vhodnou tvůrčí činnost žen, stejně jako vyšívání a kreslení, čímž si zdokonalovaly svou zručnost a trpělivost. Henrietta z Rittersbergu vedla v Praze vzdělávací ústav, kam docházela v letech 1874–1879 na hodiny francouzštiny a němčiny Růžena Pokorná-Purkyňová. Zajímavé jsou její vzpomínky v souvislosti s vystřihováním: „...stará slečna si s ní (maminkou Růženy) pěkně rozprávěla a při tom stále vystřihovala krásné květinčky podle skutečnosti. I při vyučování, když vykládala bez knihy, nedala tu zajímavou práci z rukou. (...) Výcházely knížky a předlohy k vystřihovánkám,

17 K umění vystřihovánek např. Martin KNAPP, *Deutsche Schatten – und Scherenbilder aus drei Jahrhunderten*, Dachau bei München 1916; Richard ROTHE, *Der Schwarzpapierschnitt. Dessen Geschichte, Zweck, Material, Technik, künstlerische und erzieherische Bedeutung*, Wien – Prag – Leipzig 1920, Josef KROPÁČEK, *Kouzelná historie papírových vystřihovánek. Unikátní průvodce světem vystřihovánek v českých zemích do roku 1948*, Brno 2014

18 Harald EGGELBRECHT, Philipp Otto RUNGE. *Scherenschnitte*, München 2010.



podle kterých pracovali trpěliví lidé. Slečna Henrietta znala všechny způsoby, nejraději však vystřihovala věrně a do detailu podle přírody, podle rostlin, které jí nosili dobří přátelé.“<sup>19</sup> Druhou polohu její tvorby dokládá čtveřice portrétních siluet ze sbírek Národního muzea adjustovaná v dobově typických dřevěných rámečcích zdobených v rozích černými čtverečky (H2-27.588–27.591).

Ve sbírkách NM jsou dále zastoupeny motivy, velmi typické pro vystřihovánky. Jedná se o několik vystřihovaných obrázků s mysliveckou tematikou zachycující jeleny, laně, lovecké psy či hajné v lese (např. H2-54.093) a dále o lehce karikované lidové typy v podobě staré žebračky, mladého myslivce, „štamgasta“ s púllitrem či hospodyně (např. H2-54.080). Vystřihovánky těchto lidových charakterů byly navíc ozvláštněny technikou vrstvením papírů na sebe. Většinou bylo použito více barev papírů, kdy se na základní černou siluetu (hlava, ruce) vrstvily další barevné papíry. Použití více barevných papírů bylo umožněno také dobovou produkcí papíren, která se právě od 30. let 19. století rozšířila o nové odstíny barev. Podobný princip se v polovině 19. století objevuje také u siluet, kdy siluetisté užitím bílého papíru znázorňovali límečky u pánských košil či dámské živůtky.

Mnohem oblíbenější a rozšířenější technikou, kterou bylo možné docílit trojrozměrnosti vystřihovaných siluet, však bylo mezi profesionálními siluetisty reliéfní vytlačování či ražení vystřihovaných siluet, které lze označit za české specifikum. Na siluetě vystřižené z černého lesklého papíru (výjimečně z kůže)<sup>20</sup> byly následně tenkým kovovým nástrojem z lícové i rubové strany vytlačeny detaily oděvu, vlasů i obličejů. Tato technika umožňovala vyjádření množství detailů se zachováním čistého a téměř monochromního profilového zobrazení. Není náhodou, že se tento typ vyskytuje v jasně vymezeném období 30.–50. let 19. století a váže se tedy na biedermeierový vkus. Je typické, že vytlačované siluety zobrazují právě představitele měšťanské společnosti, často v podobě manželských protějškových portrétů či skupinových rodinných portrétů s naznačenou vzájemnou interakcí. Nově se více objevuje zachycení polofigury (nikoli jen poprsí) portrétovaných poskytující více prostoru pro ztvárnění šatů a módních doplňků právě pomocí vytlačovaných či ražených reliéfů. Kvalitní ukázkou je protějškový portrét manželů Terezie a Františka Palackých z 30. let 19. století (H2-143.077 a H2-143.078), silueta paní Terezie je zde navíc doplněna o zlacené šperky a skutečnou textilní krajkou v živůtku šatů (obr. 3). Jinou reprezentativní ukázkou je vystřihovaná silueta neznámého muže (H2-158.871). Jejím autorem je Laurenz Klinger, kterého lze označit za nejvýznamnějšího profesionálního českého siluetistu (nejen) období biedermeieru. Z roku 1843 pochází silueta z NM, která reprezentuje tradiční Klingerovu techniku založenou na důsledném vrstvení lesklých černých papírů, kdy silueta působí dojmem nízkého reliéfu. Papíry vrstvil na základě jednotlivých částí oděvu (košile s vázankou, vesta, kabát...). Za autorovu „specialitu“, s níž se u jiných autorů nesetkáváme, lze označit samostatně připevněné ucho. Jednotlivé papíry jsou navíc reliéfně vytlačované do podoby pramenů vlasů, knoflíků či záhybů oděvu. K vystřižené siluetě nakonec dokreslil řasy. Klinger se rovněž snažil o oživení portrétů – muž z NM má například mírně pokrčenou levou ruku a pravou rukou si sahá pod kabát, jako by chtěl vyjmout kapesní hodinky. Na rubu této siluety je signatura „*Silhouetirt von 27 ten Februar 1800 Vierzig Drei von Laurenz*

19 Růžena POKORNÁ-PURKYŇOVÁ, *Život tří generací*, Praha 1944, s. 189–190.

20 Silueta muže ze sbírek NM, H2-158.871.



Obrázek 4 – Oboustranný medailon se siluetou muže, konec 18. století, podmalba na skle podložném voskem a kovové aplikace, přibližně 5,5 x 4,5 cm, Národní muzeum, inv. č. H2-195.073. Foto: Jan Rendek.

*Klinger*“. Černá silueta kontrastuje s bílým pozadím oválného medailonu, jenž je lemován pozlaceným proužkem a umístěn na zelenomodré papírové podložce, to celé je zasazeno do typického rámečku pro tuto dobu – dřevěného zaskleného rámečku ze světlejšího dřeva, v jehož rozích jsou nalepeny černé dřevěné čtverečky. Tento způsob adjustace je pro *Klinger* rovněž typický.<sup>21</sup>

### Malované siluety

Zatímco například v Anglii malované siluety alespoň v počátcích siluetování zcela převažovaly, v českých zemích se jedná o méně rozšířenou techniku, která na druhou stranu dosáhla díky užití různých materiálů velké pestrosti. Základním postupem je malba tuší na papíře. Již v první čtvrtině 19. století se začala monochromní malba tuší doplňovat lavírováním či jemnými šrafurami bílou temperou naznačujícími detaily oděvu a účesu. Malířský princip lze kombinovat s různými podkladovými materiály, čímž se mění i celkové vyznění siluety. V první třetině 19. století byly v oblibě siluety obvykle oválného formátu malované na porcelánovou destičku či destičku z mléčného skla. Vzhledem ke křehkosti obou materiálů byly tyto podobizny vždy upevňovány do dřevěných rámečků, které bývaly často pozlacovány. Elegantní spojení pozlacených rámečků a černé siluety na hladkém lesklém bílém pozadí radí takto zpracované siluety mezi luxusnější druhy portrétů. Hladký a tvrdý povrch mléčného skla a porcelánu rovněž umožnil proškrabávání drobných detailů do černých siluet na bílou podkladovou vrstvu. Ryté detaily jsou další tendencí přiblížit

<sup>21</sup> Do stejného bílého, zlatým proužkem olemovaného oválu, autor adjustoval další siluetu neznámého muže, tentokrát ze sbírek Regionálního muzea Mělník (H 6.498).

monochromní siluety k větší popisnosti. I v těchto případech je však zdetailně oděv, účes, šperky, ale nikoli samotný obličej. Kvalitní ukázkou jsou siluety neznámých dam z první třetiny 19. století malované na mléčném skle (H2-3.941 a 3.942). Jejich tvůrce vyškřábal zřejmě pomocí jehly veškeré detaily šatů, včetně nabíraných biedermeierových rukávů, řasného živůtku i jednotlivých pramenů účesu.

K malovaným siluetám na skle nesloužilo jen mléčné sklo, někdy byla naopak využita transparentnost čirého skla. Čiré sklo se dalo buď opatřit barevnou monochromní podmalbou,<sup>22</sup> podložit barevným papírem, textilií nebo voskem. Jemně nažloutlá barva voskového podkladu tvoří přirozený kontrast pro černě malovanou siluetu na skle muže z Národního muzea (H2-195.073) z doby kolem roku 1780 (obr. 4). Tento exemplář ukazuje další možný způsob adjustace i využití siluet – má podobu oboustranného medailonku a byl nepochybně přátelským darem portrétovaného. Lícová strana obsahuje siluetovou podobiznu muže v rostlinném festonu, rubová strana je rovněž zasklená, uprostřed je zasazená drobná pozlacená antikizující urna doprovázená iniciálami „AL“, po obvodu je umístěn zlacený nápis „L' amitié vous l'offre“, což lze přeložit jako „Věnováno Vám z přátelství“. Svým provedením i užitými materiály luxusně působící dílo je navíc signováno – jeho autorem je C. Seidl působící ve Vídni a specializující se na malované a eglomizované siluety.<sup>23</sup>

## Eglomizované siluety

Nejpočetněji je ve sbírkách Národního muzea zastoupena technika eglomizovaných siluet neboli technika verre églomisé.<sup>24</sup> Byla známa již v antice, její široké uplatnění je však spojeno s Jeanem-Baptistou Glomym (1720–1786). Svým principem se blíží podmalbě na sklo, ale nejedná se o ryze malířskou techniku. Tento postup vyžadoval mnoho trpělivosti, velkou pečlivost a preciznost. Na rubovou stranu skla ošetřenou vaječným bílkem se nanasla fólie z plátkového zlata (méně často stříbra),<sup>25</sup> odtud i německý název „Goldgrundsilhouette“. Do ní se jemnou jehlou vyryly detaily, v případě profilu siluety se kovová fólie zcela vyškřábla. V místech proškřábané či vyškřábané fólie se nanasla černý pigment (asfalt, švarclot, uhlíkatá čern) pojená klovatinou, olejem nebo fermeží,<sup>26</sup> jako ochranná vrstva rubové strany pak sloužil obvykle šelak. Na lícové straně tak vznikla černá silueta na zlatém pozadí se zr-

22 Příkladem je silueta muže z Muzea Karlovy Vary, inv. č. Uo/854, z poloviny 19. století. Čiré sklo bylo nejprve celoplošně překryto bělobou, na ní byla namalována černá silueta, která byla následně proškřabávána na bílý podklad a částečně opatřena metalovým zlacením (knoflíky kabátce). Podobným případem jsou také siluety pánů z Uměleckoprůmyslového muzea v Praze, inv. č. 18.254 a 79.753.

23 Harry BLÄTTEL, *Internationales Lexikon. Miniatur-Maler; Porzellan-Maler; Silhouettisten*, München 1992, s. 1337.

24 K této technice např. Wolfgang STEINER, *Goldglanz und Silberpracht – Hinterglasmalerei aus vier Jahrhunderten*, Berlin – München 2015; Helena BROŽKOVÁ, *V lesku zlata, v záři barev. Umění podmalby na skle ze sbírek Uměleckoprůmyslového muzea v Praze*, Praha 2020.

25 Ukázkou eglomizované siluety se stříbrnou fólií je silueta muže a ženy z první třetiny 19. století z Buchlova (BU3844, BU3846).

26 Zcela výjimečně se v našem prostředí setkáme s jiným barevným podkladem, příkladem je žárová silueta muže a ženy venčící psy z počátku 19. století, kde byla pro podklad použita červená barva (H2-36.392). Tato barevná kombinace připomíná tzv. Etruscan profiles britského siluetisty Jacoba Spornberga (1768 – po 1840), jež měly svým názvem upoutat milovníky antiky.



Obrázek 5 – Fiedler, *Ein Hofball bey'm Kayser Napoleon 1809*, po roce 1809, verre églomisé, 32,7 x 43 cm (včetně rámu), Národní muzeum, inv. č. H2-63.901. Foto: Jan Rendek.

děpodobně pražského rodáka a císařského polního podmaršálka Karla Aloise knížete Fürstenberga /1760-1799/, H2-31.726).

Tvorba siluet technikou verre églomisé je téměř výhradně spojena s obdobím od 90. let 18. století do 20. let 19. století a zrcadlí tak v sobě módu a kulturu tzv. josefínského stylu a empiru. Eglomizované siluety jsou typické svým drobným měřítkem, převažuje u nich oválný formát vhodný do adjustace v medailonu. Vznikaly ovšem také společné rodinné podobizny, případně žánrové či další společenské výjevy dosahující větších rozměrů. Ryze žánrovým výjevem bez snahy o přesnější portrétní zachycení je silueta zobrazující žádost o ruku z druhé poloviny 19. století (H2-191.440). Opakem jsou siluety zachycující významný historický či společenský okamžik, jakým byl *Dvorní ples u císaře Napoleona* z roku 1809 (H2-63.902) (obr. 5). V tomto případě se jedná o eglomizované siluety, kdy jsou však prostředí i osoby vykresleny rytými

cadlovým efektem.<sup>27</sup> Jako u předchozích technik je však vždy zachována černá monochromnost tváře. Patrně vzhledem k náročnosti je jen výjimečně součástí eglomizované siluety také proškrábaný přípis, či jméno portretovaného, které musely být vyškrábány zrcadlově obráceně (například silueta muže označeného nápisem jako „Feldmarschall Fuerstenberg“, prav-



Obrázek 6 – *Silueta dámy, konec 18. století*, verre églomisé, 7,7 x 6,8 cm včetně rámečku, Národní muzeum, inv. č. H2-3.947. Foto: Jan Rendek.

27 Někdy autoři využili tohoto efektu a rám siluet vytvořili po vzoru rámu broušených benátských zrcadel, jako je tomu u protějškových siluet manželů z Uměleckoprůmyslového musea v Praze 14.037 a 14.038.



šrafurami, pouze tváře mají ráz stínových portrétů. Princip egglomizovaných rodinných siluet pak dobře ilustruje skupinová podobizna osmi osob (H2-11.286). Poprsí jednotlivých členů rodiny jsou vzájemně propojena bohatým rostlinným dekorem. Příležitost vzniku skupinového portrétu je vysvětlena vyrytým nápisem „Zum Nahmenfeste gewidmet von“ s odkazem na iniciály jednotlivých portrétovaných.

Takto rozměrnější egglomizované siluety jsou přesto spíše výjimkou, této technice zcela dominují drobné portréty jednotlivých osob, které jsou vzhledem ke své křehkosti umístěny do rámečku, medailonu či jiného šperkařského osazení, nejčastěji do prstenů. Některé šperky se dochovaly i v původních sametových či kožených pouzdech. Přímou zlatnické adjustace se ve sbírkách NM nevyskytují (velkou kolekci šperků vlastní Uměleckoprůmyslové museum v Praze), objevují se v nich však velmi kvalitní ukázky zasazení egglomizovaných siluet do dřevěných medailonků (H2-3.943–3.948) (obr. 6). Šestice

velmi precizně provedených podobizen se specificky ztvárněným rostlinným dekorem je další ukázkou, jakým způsobem lze mezi siluetami vysledovat jednotlivé mistry, ačkoli zůstávají jejich jména v anonymitě. Díky shodnému provedení těchto ornamentů je možné propojit exempláře z NM se shodně provedenou siluetou z Národní galerie (DK 4.653). S obdobně kvalitními díly se setkáváme v tvorbě Franze Zimmerhakela aus Hünerwasser, jak autor signoval svou produkci. Pocházel z Kuřívod, jež jsou dnes součástí města Ralsko (německy Hühnerwasser). V Národním muzeu se nachází dva protějškové závěsné medailony dámy a pána (H2-159.339-159.340).<sup>28</sup> Profily jsou monochromně černé, zatímco oděv je šrafován. Kolem poprsí je malovaný černo zlatý pásek ze soustředných terčíků. Na rubu



Obrázek 7 – Stolní ozdoba se siluetami, konec 18. století, verre églomisé, papírmaše, celková výška objektu přibližně 45 cm, Národní muzeum, inv. č. H2-15.497. Foto: Jan Rendek.

<sup>28</sup> Další ukázkou autorovy tvorby je například dvojice medailonů s poprsím mužů z Uměleckoprůmyslového musea v Praze (8.333 a GS 6.767).



Obrázek 8 – Protějškové siluety manželského páru, kolem roku 1800, tuší a kvašem malované siluety v grafickém orámování, 14 x 12 cm, Národní muzeum, inv. č. H2-182.165 a H2-182.166. Foto: Jan Rendek.

obou medailonů je umístěna signatura „*Verfertigt d: 7: 8bris: 809 von Franz Zimmerhake aus Hünerwasser*“. Siluety se vyznačují velmi jemnými proškrabávanými a malovanými detaily v podobě řas, jednotlivých vlasů a šperků.

Specialitou jsou pak drobné medailony se siluetami se snahou o komplexnější pojednání pozadí. Navzdory drobným rozměrům a limitům této techniky se na některých siluetách objevuje zalesněná krajina s domkem (H2-3.950), krajina s venkovským kostelíkem (H2-15.497) či krbová římsa s vázou s květinami (H2-3.948). Na závěr zmiňme kuriozitu kolekce Národního muzea, která nemá v rámci českých sbírek obdoby. Jedná se o stolní ozdobu z papírmašé v podobě skaliska (obr. 7). Skalisko je osazeno žánrovými figurkami znázorňující tradiční řemesla, v horní části jsou čtyři postavy z *commedia dell'arte* shromážděné kolem drobného modelu pomníku osazeného šesti eglomizovanými siluetami (H2-15.497). Ozdobu lze datovat do první čtvrtiny 19. století.

### Grafické siluety

Při tvorbě siluet našly své uplatnění také grafické techniky, především mědiryt a litografie, a to již na konci 18. století. Užití grafiky se vztahuje na dva postupy. V prvním případě bylo nejprve vytištěno grafické orámování s volným středem a obvykle také prázdnou nápisovou páskou. Na předtisklý list pak byla namalována, či častěji vlepena silueta a do nápisové pásky bylo vepsáno jméno portrétovaného. Siluetisté tak měli v zásobě přichystané grafické listy a zákazník dostal obratem svou podobu ve finální dekorativní úpravě. Příkladem malované siluety v grafickém orámování je již zmíněná silueta dámy od Franze Deiwela (H2-108.470) a dále protějškové siluety postarších manželů (H2-182.165-6) (obr. 8). Tyto siluety jsou velmi drobnopisně pojednány, jejich (anonymního) autora zajímaly detaily úče-

sů i kožešinového límce dámských šatů. Vybrané části oděvů navíc barevně zvýraznil akvarelem.

Druhým postupem, předpokládajícím větší počet tisků a určeným tedy zpravidla k portrétování významných osobností, bylo grafické provedení nejen orámování, ale i samotných siluet. Takový způsob byl zvolen u siluety prvního českobudějovického biskupa Jana Prokopa hraběte von Schaaffgotsche (1748–1813), s níž se díky zvolené snadno multiplikované technice setkáváme ve více sbírkách (H2-33.630) (obr. 9).<sup>29</sup> Grafika není signována, ale řada detailů (rozety, způsob utváření festonů a mašlí, spodní zakončení siluety, medailon vyplněný jemnými vodorovnými linkami) je shodná s tvorbou Jana Jiřího Balzera (1738–1799).<sup>30</sup> Vzhledem k drobnopisným možnostem grafických technik se však toto médium uplatňovalo spíše v tvorbě popisnějších en face či profilových portrétů. S celografickými siluetami se tedy příliš často nesetkáváme a i v rámci sbírek NM představuje Schaaffgotscheho podobizna spíše výjimku.

## Závěr

Kolekce siluet Národního muzea, z nichž zde mohla být představena pouze část, poskytuje velmi plastický přehled umění portrétních siluet – z hlediska užitých technik, námětů, kompozic, i z hlediska doby jejich vzniku. Díky kvalitě zpracovaných inventárních karet jsme v mnoha případech obeznámeni se způsobem akvizice siluet, z nichž si lze udělat alespoň rámcovou představu o postupném budování kolekce. V souladu s posláním Národního muzea byly prioritně shromažďovány portréty českých intelektuálů a stoupců národního obrození (Matyáš rytíř Kalina z Jäthensteinu, Josef Dobrovský, František Palacký). Hod-



Obrázek 9 – Jan Jiří Balzer [připsáno], silueta Johanna Prokopa Schaaffgotsche (1748–1813), prvního českobudějovického biskupa, po roce 1784, mědirytina, 11,5 x 18,6 cm, Národní muzeum, inv. č. H2-33.630. Foto: Jana Kuřiková.

29 Konkrétně ve sbírkách Muzea Vysočiny Pelhřimov (R 11.175), Královské kanonie premonstrátů na Strahově (GS 3.552) a Památníku národního písemnictví (40/65–1432).

30 Srovnání s řadou Balzerových grafických siluet umožňují především sbírky Národní galerie v Praze a Královské kanonie premonstrátů na Strahově.



nota kolekce spočívá jak ve výše uvedené pestrosti a komplexnosti, vysoké kvalitě řady siluet, tak v dochované původní adjustaci většiny děl v dřevěných či mosazných rámečcích a kovových medailonech. Vedle typických ukázek umění siluetování se může zdejší sbírka pochlubit také několika raritními sbírkovými předměty, jakými je namátkou eglomizovaná silueta představující dvorní ples u Napoleona, školní tabló z roku 1855, stolní ozdoba s eglomizovanými siluetami, raná ukázka psaligrafie z roku 1819 či žánrová eglomizovaná silueta netradiční černo-červené barevnosti. Velmi cenné jsou signované siluety, kterých se obecně v českých sbírkotvorných institucích dochovalo jen minimum, díky této kolekci tak máme lépe zmapovanou tvorbu Laurenze Klingera, Franze Zimmerhakela aus Hünerwasser, Vojtěcha Benedikta Juhna, Franze Deiwela či C. Seidla. Prostřednictvím dochovaných přípisů na lících, či častěji na rubech siluet jsme schopni do jisté míry definovat okruh siluetovaných osob (měšťané, duchovenstvo, vědci, pedagogové, studenti) i význam některých siluet („*Meine Silhouette für meine Tochter Cili.*“ H2-6.792, „*Vergiß mein nicht*“ H2-3.948, „*L' amitié vous l'offre*“ H2-195.073, „*Zum Nahmenfeste gewidmet*“ H2-11.286). Více než sedm desítek siluetových podobizen ze sbírek Národního muzea nám umožňuje nahlédnout do zdánlivě monotónního světa portrétních siluet a poodhalit jejich estetickou výjimečnost, historickou hodnotu i příběh vzniku těchto specifických portrétů a jejich další „život“.



## ČASOPIS NÁRODNÍHO MUZEA – ŘADA HISTORICKÁ

Ročník 191 – 2022 – číslo 1–2

**VEDOUcí REDAKTOR:** PhDr. Klára Woitschová, Ph.D.

**Redakční rada:** prof. PhDr. Miroslav Hroch, DrSc.,  
PhDr. Jiřina Langhammerová, prof. PhDr. Eduard Maur, CSc., PhDr. Karel Sklenář, DrSc.,  
PhDr. Helena Stejskalová, Doc. PhDr. Jana Vojtíšková, Ph.D.

**Redakce:** Archiv Národního muzea, Na Zátorách 6, 170 00 Praha, tel.: 220 802 530

Vydává: Národní muzeum, Václavské nám. 68, 115 79 Praha 1  
Grafická úprava a sazba: Klára Woitschová  
Tisk: Kleinwächter Holding, s. r. o., Čajkovského 1511, 738 01 Frýdek-Místek  
Na titulní straně: Obrázek k článku Anežky Mikulcové.

Distribuci povinných i volných výtisků a výtisků pro předplatitele zajišťuje Obchodní oddělení, Nová budova Národního muzea, Vinohradská 1, Praha 1, telefon: +420 224 497 159, fax: +420 222 246 047, e-mail: publikace@nm.cz. Zde se přijímají i objednávky předplatného z ČR a ze zahraničí a poskytují informace o cenách. Přímý prodej zajišťuje stánek v Nové budově Národního muzea, časopisy je možné objednat i přes e-shop na internetové adrese <http://eshop.nm.cz>.

Distribution of free and mandatory copies and copies for subscribers provides the Business Department, National museum New Building, Vinohradská 1, Praha 1, Czech Republic, tel: +420 224 497 159, fax: +420 222 246 047, e-mail: publikace@nm.cz. Here we will also accept subscription orders from the Czech Republic and abroad, and provide pricing information. Direct sale is provided by a stand in the New Building of the National museum, the journal can also be ordered via e-shop at <http://eshop.nm.cz>.

Národní muzeum poskytuje zájemcům i starší čísla, pokud jsou dosud na skladě. Písemné objednávky zasílejte na adresu: Nová budova Národního muzea, Obchodní oddělení, Vinohradská 1, Praha 1, telefon: +420 224 497 159, e-mail: publikace@nm.cz.

© Národní muzeum, Praha 2022 (vyšlo 2022)

ISSN 1214-0627; ISSN on-line 2533-5693

Registrační číslo MK ČR E 79. (Národní muzeum, Praha – 2002)

### Pokyny pro autory

#### Časopis Národního muzea. Řada historická

Rukopisy zasílejte na e-mailovou adresu redakce časopisu: [klara.woitschova@nm.cz](mailto:klara.woitschova@nm.cz). Příspěvky přijímáme v elektronické podobě ve standardních elektronických formátech (doc, rtf) bez formátování. Grafy a tabulky je třeba zaslat v samostatných souborech, obrázky v nekomprimovaných formátech (např. tiff) v minimálním rozlišení 300 dpi.

Jako součást rukopisu je požadován také abstrakt (v českém či anglickém jazyce) o rozsahu maximálně 1NS a klíčová slova.

Struktura poznámkového aparátu odpovídá zásadám, které uplatňuje Český časopis historický, a to pro všechny studie s výjimkou archeologických, kde jsou vzorem Památky archeologické.