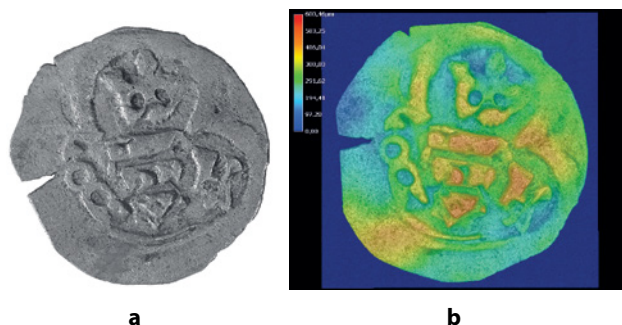


Opak byl však pravdou. Bohužel ani další podrobné zkoumání výše uvedeného exempláře nepřineslo žádné nové skutečnosti, které by pomohly tuto záhadu objasnit. Celá přeražba je natolik komplikovaná, že ani pořízení kvalitních fotografií ve vyšším rozlišení nevedlo k žádným novým závěrům. Posun nastal až na základě přednášky Lukáše Richtery na výroční schůzi ČNS pobočky Pražské groše, kde autor přednášky prezentoval využití 3D modelu pro identifikaci nezřetelných obrazů na minci. I když se přednáška týkala problematiky denárové mince, bylo zřejmé, že její aplikace na diskutovanou přeražbu by mohla poskytnout nové informace. Proto byla s L. Richterem konzultována možnost pořízení 3D modelu přeražby. Díky jeho ochotě a pomoci V. Jankovského⁴ je nyní autorovi k dispozici interaktivní 3D model, pomocí něž je možné zobrazit důležité detaily.⁵

S využitím tohoto programu je možné zobrazit jednotlivé detaily ražby, pomocí prezentace výše reliéfu v nepravých barvách lze případně některé části ražby od sebe navzájem odlišit (obr. 1b).



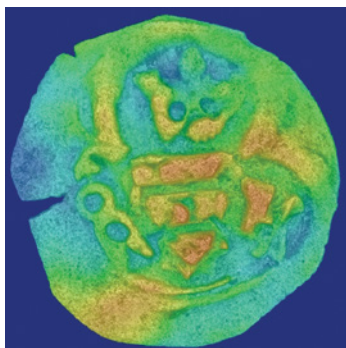
● □ 1: Ukázka přeražby (a) a jejího 3D záznamu (b) v nepravých barvách, získaná pomocí mikroskopu VHX-5000 (Keyence).

Jak již bylo zmíněno ve výše uvedených člácích, je identifikace jednotlivých obrazů komplikována nejen patrným dvojrázom feniku, ale i nepatrným dvojrázom obrazu penízu. Modrá barva zobrazuje ve své podstatě povrch střížku. Zelená pak označuje nejnižší profily vzniklé buď snížením původní ražby vyražením plochy bez mincovního obrazu, nebo místa, kde měl být vyražen obraz nové mince, ale na střížku se původně nenacházel žádný mincovní obraz, takže v daném místě nebylo dostatečné množství materiálu, který by vtekl do mezery v novém razidle, aby tak vyplnil její obraz. Příkladem původního profilu sníženého ražbou je hlava lva, naopak místo, kde nebylo dostatečné množství kovu, aby zcela vyplnilo razidlo, je prostřední část koruny feniku. Žlutá barva zobrazuje oblasti, kde nebyl profil zcela potlačen novou

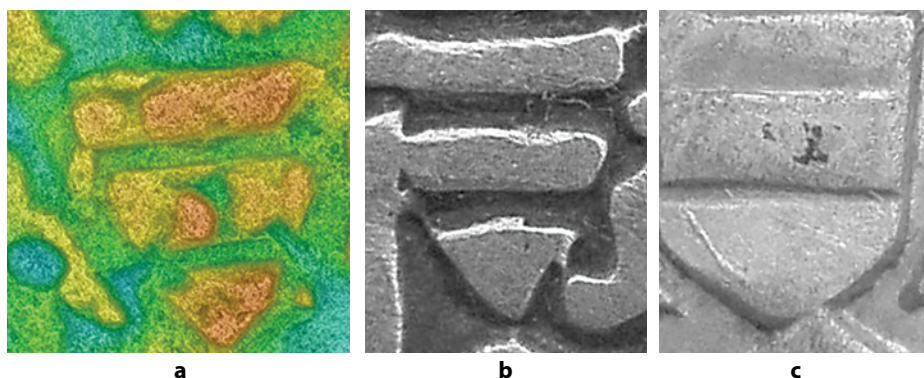
⁴ Veliký dík patří také Viktoru Jankovskému, který provedl snímkování mince pro vytvoření 3D modelu.

⁵ K zobrazení 3D modelu je možné použít prohlížeč VHX-5000 communication software, který je standardní součástí MS Windows 10.

ražbou, anebo bylo k dispozici více materiálu, aby tak vyplnil alespoň částečně plochu nově raženého obrazu. Červená barva pak zobrazuje nejvyšší reliéf, obvykle místa, kde dutiny pro obraz nové mince odpovídají místům, kde byl vyražen i původní obraz (obr. 2).



●□2: Přeřazba orientovaná podle obrazu feniku.



a

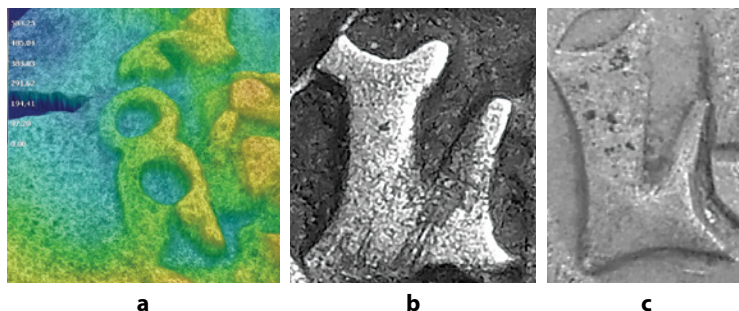
b

c

●□3: Tvar štítu s břevny (a), ukázka gotického trojhranného štítu (b), a španělského štítu (c).

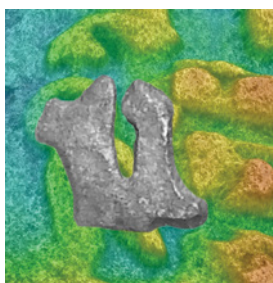
Tvar štítu je nejvýraznějším znakem celé přeřazby (obr. 3a). Jsou zobrazena všechna tři břevna. Důležité je, že je zřetelný levý, mírně zakulacený okraj štítu a především jeho špička. Štít tvoří tři výrazně oddělená břevna, pravý i levý okraj štítu je mírně vyduť a výrazně se směrem dolů zužuje. Tomuto tvaru odpovídá gotický trojhranný štít, který se běžně používal na nejstarších ražbách vídeňských feniků (obr. 3b). Španělský štít používaný na fenících Ladislava Pohrobka (obr. 3c) je charakteristický tím, že nemá výrazné mezery mezi jednotlivými břevny. Prostřední břevno je vyvýšené a jeho okraje jsou pouze naznačeny mírnými záseky. Štít je po většinu svého tvaru stejně široký. K jeho výraznému zalomení dochází až ve dvou třetinách spodního břevna. Špička

tudíž není tak ostrá jako u gotického trojhranného štítu, ale je tupá. Podrobným porovnáním je zřejmé, že na přeražbě je zobrazen gotický trojhranný štít.



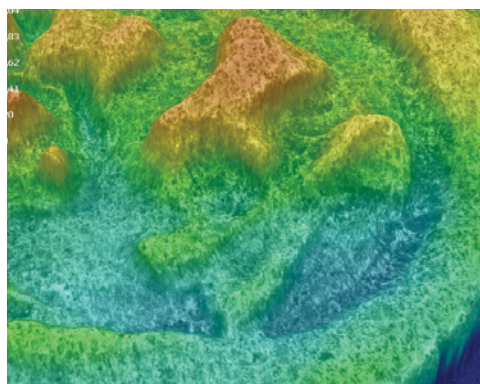
●■ 4: Tvar levého písmene (a), tvar písmene L u poručnictví Leopolda (b) a u feniku Ladislava Pohrobka (c).

Přestože je tvar písmene nalevo od štítu překryt obrazem ocasu lva, je z něj patrná nejdůležitější část písmene. Z levého písmene je na fotografii (obr. 4a) patrné pouze zakončení dolního břevna. Jako nejpravděpodobnější se jeví použití puncu písmene L, tedy feniky poručnictví Leopoldova (obr. 4b), nebo ražby přidělované Ladislavu Pohrobkovi (obr. 4c). Stopy po dřiku písmene L nejsou na přeražbě patrné. To však lze vysvětlit tím, že se kryje s vyraženým ocasem lva, který je navíc snížen prohnutím střížku. Potvrzením úvahy o tom, že se jedná o písmeno L, je složená fotografie, kde byl do původního obrazu vložen tvar písmene L (obr. 5). Z tohoto průmětu je zřejmé, že se písmeno L shoduje s tvary zobrazenými na minci. V případě písmene L však nelze ani jednoho z uvažovaných panovníků vyloučit.

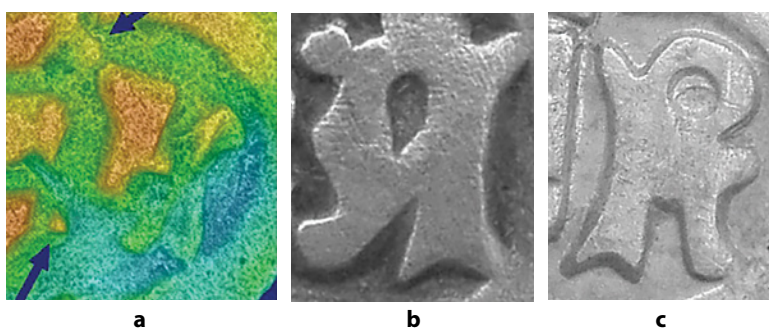


●■ 5: Promítnutí písmene L z feniku Leopoldova poručnictví do fotografie přeražby.

Prostorové rozložení písmene napravo od štítu zobrazuje následující obrázek (obr. 6). Pro zvýraznění rozložení mincovního kovu v oblasti písmene je použit šikmý pohled, ze kterého je vidět nejvíce zachovalých částí. Následně je oblast písmene zobrazena kolmo k minci (obr. 7a).



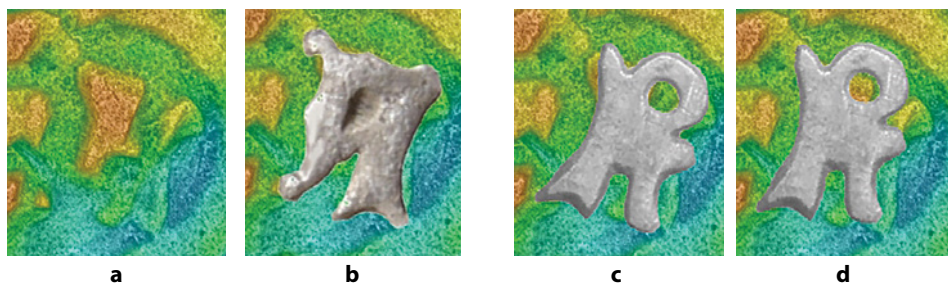
●□6: Zobrazení profilu písmene napravo od štítu (šikmý pohled).



●□7: Tvar písmene napravo od štítu (a), tvar písmene A u feniku Leopolda (b) a písmene R u feniku Ladislava Pohrobka (c).

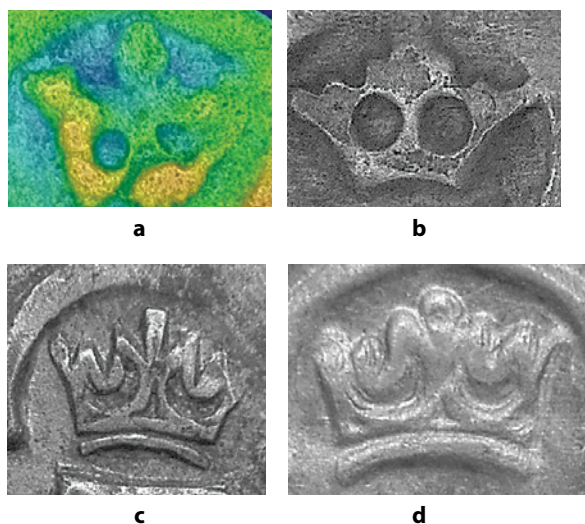
Přestože ani tvar tohoto písmene není úplný, jsou zde patrné určité znaky, podle kterých je možné jej určit. Pro stanovení tvaru písmene je nutné si nejprve uvědomit, jaké části z písmene lze ze snímku určit. Na snímku (obr. 7a) je patrná silná část levého dřívku písmene, pravý dřívík je prohnutý. Jeho šířku sice není možné přesněji stanovit, ale v dolní části je široký a spodek prohnutý. Horní část písmene je mírně zakulacená a nachází se v ní mezera. Zajímavé jsou také dva vyvýšené útvary (na obr. 7a žluté a označené šipkami). Nacházejí se v místech, kde by měly splynout buď s plochou mince, nebo s obrysem hlavy. Jediným jejich možným vysvětlením je to, že v daném místě na razidle, kterým se prováděla přeražba, byl vypuncován obraz. Jelikož se v tomto místě nenachází část štítu z feniku, je zřejmé, že se v tomto místě musí nacházet patka písmene umístěného napravo od štítu. Tím se ale výrazně mění proporce hledaného písmene. Z těchto znaků lze odvodit, že písmeno musí být široké, složené ze dvou dřívků, nahoře mírně zaoblené, s mezerou v horní části. Tomuto popisu odpovídají písmena A i R. Levý dřívík je široký a v horní i dolní části vyběhající do stran. Také tento popis odpovídá oběma uvažovaným písmenům. Pravý dřívík je široký a prohnutý. V jeho horní pravé části se nachází malý

výběžek. Právě tyto dvě vlastnosti mohou být důležité pro určení konkrétního písmene. Široký, mírně prohnutý pravý dřík s nepatrným trnem v horní části písmene odpovídá tvaru písmene A. Nelze jej však sloučit s tvarem písmene R. Písmeno R na fenicích Ladislava Pohrobka bylo raženo ve dvou nepatrně odlišných variantách. Liší se výraznějším bříškem horní části písmene R a nasazením spodní části pravé patky. V obou případech je ale pravý dřík úzký, což odporuje tvaru na přeražbě. Dalším důležitým znakem je výrazný výstupek přibližně v prostřední části pravého dříku písmene R. Jelikož zmíněnou oblastí procházel vnitřní kruh penízu, byl by zde tento výstupek patrný. V daném místě je však pouze vidět hladký okraj dříku, navíc písmeno R je výrazně větší. Z výše naznačených důvodů lze tedy písmeno R vyloučit. To, že tvar písmene A odpovídá výše uvedeným znakům, ukazuje obrázek (obr. 8b), na kterém je do obrazu přeražby toto písmeno doplněno. Liší se pouze pravým horním dříkem. Ten ale je rozdílný v závislosti na použitém puncu písmene A. Naopak písmeno R se nekryje s daným tvarem ani v případě různých natočení. Použití menšího puncu písmene R z půlfeniců není pravděpodobné.⁶




8: Tvar písmene napravo od štítu (a), promítnutí písmene A (b) a písmene R (c–d).

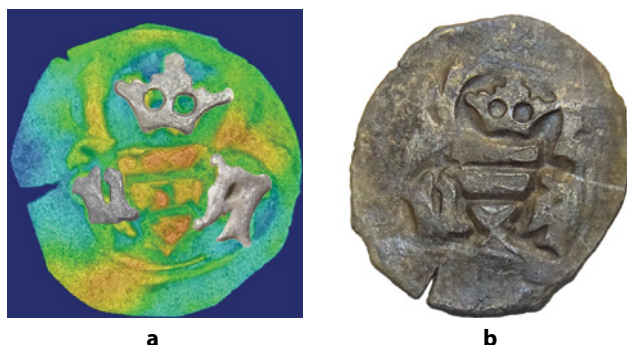
⁶ Jedním z bodů, které v minulosti autor prověřoval, byla také velikost jednotlivých písmen na fenicích a půlfenicích Ladislava Pohrobka z dosud nezpracovaného depotu. Při porovnávání autor zjistil, že feniky i půlfeniky tohoto panovníka byly raženy puncy stejné velikosti. Lišily se pouze stylem nasazení pravého dříku písmene R.



●◻9: Tvar koruny na přeražbě (a), feniku Leopoldova poručnictví (b) a Ladislava Pohrobka (c–d).

Tvar koruny je výrazným znakem této přeražby, přestože není vyražen dokonale celý (obr. 9a). Hlavním znakem koruny na přeražbě je mohutná prostřední lilie s velkými mezerami kruhového tvaru mezi lístky lilií, čelenka je širokého tvaru. V období poručnictví Viléma i Leopolda se používala také koruna s mohutnou lilí, ale tato koruna byla výrazně širšího tvaru (obr. 9b). I když byl tvar koruny na mincích ražených v tomto období proměnlivý, koruna zůstává vždy výrazně kónická. Zatímco levý lístek lilie na přeražbě příliš kónický není, pravý lístek naopak výrazně kónický je a blíží se tak tvaru z období Leopoldova poručnictví. Bohužel v tomto místě ražba zaniká, takže nelze její pokračování zcela jasně potvrdit. Koruna na fenicích Ladislava Pohrobka byla ražena také ve dvou nepatrných modifikacích (obr. 9c–d). Obě však jsou charakteristické odlišným tvarem mezi lístky lilií. Zatímco u Leopoldova poručnictví ji tvoří zřetelný kroužek, u Ladislava Pohrobka má tvar půlměsíce. A ten na přeražbě patrný není. Z tohoto důvodu nelze korunu z feniků Ladislava Pohrobka ztotožnit s korunou na přeražbě.

Z výše uvedených důvodů se jeví pravděpodobné, že ražba feniku byla provedena z razidel vídeňského feniku z období Leopoldova poručnictví, a nikoliv za Ladislava Pohrobka. Idealizovaná rekonstrukce je na následujícím obrázku (obr. 10a), včetně ukázky feniku z doby poručnictví Leopolda (obr. 10b).



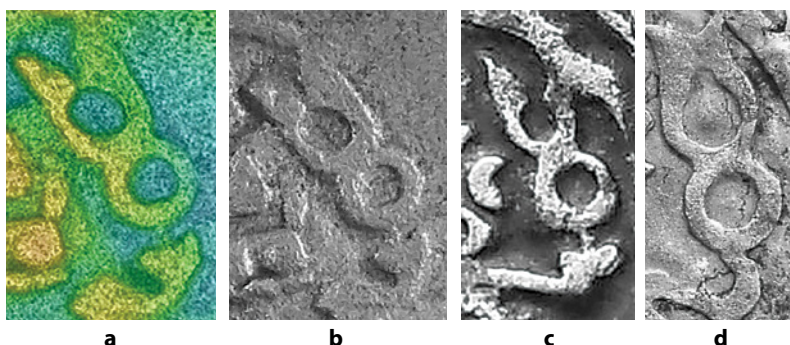
●□10: Promítnutí hlavních znaků feniku poručnictví Leopoldova (a) a ukázka feniku (b).

Nyní se pokusíme identifikovat ražbu s obrazem lva. Na vyobrazení (obr. 11) se nachází přeražba orientovaná pro identifikaci obrazu penízu se lvem.



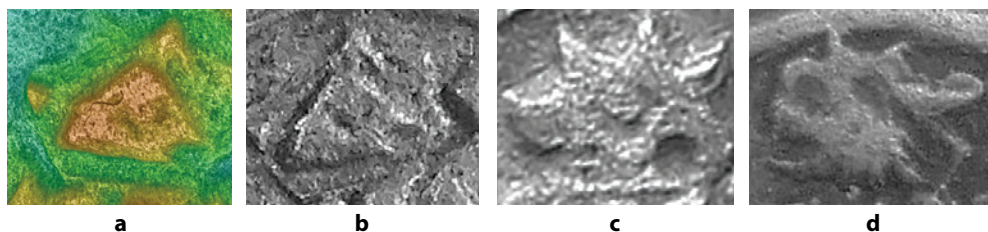
●□11: Přeražba orientovaná pro určení penízu se lvem (a) a fotografie přeražby.

Obraz penízu se lvem je téměř celý přerušen obrazem feniku. Nezkreslený zůstal pouze obraz ocasu lva. I přes tuto skutečnost lze na minci pozorovat další znaky, které jsou významné pro určení obrazu lva. Je velice důležité, že se nad hlavou lva zachovaly zbytky dvou obvodových tenkých kruhů. Na kruhových penízích se lvem se vždy vyskytoval buď jeden silný obvodový kruh, nebo perlovec. Tenký kruh se na nich nevyskytoval. S tenkým kruhem se lze však běžně setkat na penízích se čtyřřázem. Jelikož jsou na minci patrné kruhy dva, je nezpochybnitelné, že předlohou musel být peníz se čtyřřázem.



●□ 12: Provedení ocasu na přeražbě (a, b), na penízu se čtyřrázem (c) a kruhovém penízu (d).

Nejlépe vyraženou částí penízu je tvar ocasu. Stejně široký ocas se vyskytuje na penízech se čtyřrázem i na kruhových penízech (srov. především variantu GH II/5).⁷ Na konci ocasu jsou naznačeny chomáče, výrazné jsou minimálně dva, existenci třetího chomáče se nepodařilo ověřit. Chomáče se vyskytují běžně na penízích se čtyřrázem. U kruhových penízů se vyskytují zcela mimořádně, a to pouze u nejstarších typů. U kruhových penízů je navíc horní smyčka nepatrně vyšší než spodní, takže má tvar kapky. Měsíček vyražený pod ocasem je obvyklý u penízů se čtyřrázem. U kruhových penízů se sice vyskytuje, ale není vyražen kolmo ke kořeni ocasu, nýbrž svisle nebo šikmo, aby sloužil jako napojení kořene ocasu na spodní smyčku. Na základě výše uvedených důvodů lze vyvodit, že ocas patří penízu se čtyřrázem.

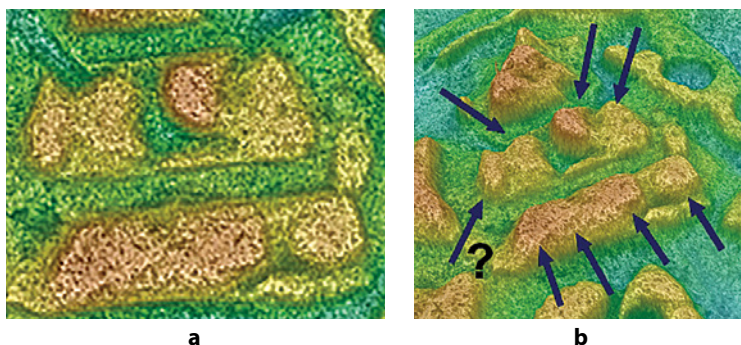


●□ 13: Tvar hlavy na přeražbě (a, b), na penízu se čtyřrázem (c) a kruhovém penízu (d).

Další zachovalou částí obrazu lva je obrys hlavy lva (obr. 13a). Na přeražbě je patrný menší tvar hlavy s korunou, uchem v dolní části a rovnou dolní čelistí. Také tento tvar hlavy se vyskytuje jak na penízu se čtyřrázem (obr. 13c), tak i na kruhovém penízu. V případě kruhového penízu se opět jedná o nejstarší ražby typu GH II (obr. 13d). Dolní část hlavy je provedena pravidelnou rovnou linkou, která se na konci dolní čelisti prudce zvedá nahoru směrem k čenichu. Tento tvar je patrný na penízu se čtyřrázem, u kruhových penízů však

⁷ GREGOR, Pavel – HÁNA, Jiří: *Typologie českých kruhových peněz se lvem a haléřů s korunou*, Plzeň 2020.

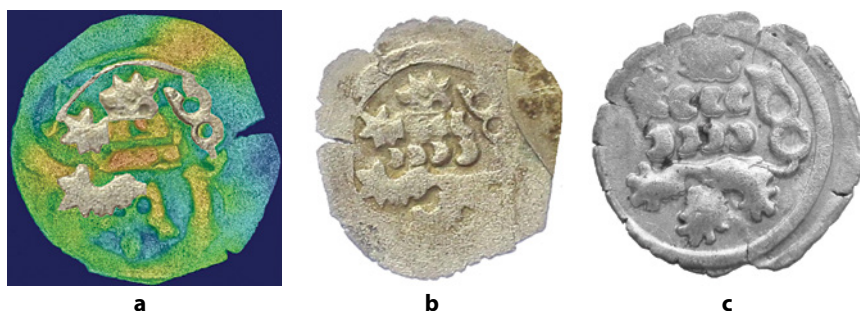
tento úhel nebývá tak ostrý. Navíc dolní čelist není vyvedena rovnou linkou, ale zvlněnou.⁸ Přestože více shodných znaků má tvar přeražby s tvarem hlavy u penízu se čtyřrázem, nelze vyloučit ani hlavy používané na nejstarších ražbách kruhových penízů. Tvar pravé přední tlapy ani ostatních tlap nejsou dostatečně čitelné, aby z nich bylo možné vyvozovat jakékoliv relevantní závěry.



● 14: Detail hřívy složené z měsíčků – kolmý pohled (a) a prostorové zvýraznění (b).

Počet měsíčků hřívy také nelze přesně stanovit, ale je zřejmé, že hřívu tvoří pouze dvě řady měsíčků. Tuto skutečnost lze odvodit z orientace měsíčků v horní řadě (obr. 14a). Z fotografie je zřetelné, že měsíčky v horní řadě mají špičky orientované doprava. Jelikož dolní řada měsíčků má vždy (s výjimkou chyborážeb) špičky orientované doleva, prostřední doprava a horní opět doleva, je nesporné, že jsou zde vyryty pouze dvě řady. Na třetí řadu měsíčků navíc není mezi horní řadou a hlavou žádné místo. Spodní řadu hřívy tvoří čtyři měsíčky, v horní řadě lze rozpoznat minimálně tři měsíčky (obr. 14b – označeny šipkou). Existenci čtvrtého měsíčku nelze jednoznačně potvrdit. Zvýšený profil (označen šipkou s otazníkem) je sice viditelný, ale je následně přerušen koncem břevna štítu, takže není vidět celý. Nelze tedy ani vyloučit, že se jedná o část pravé horní tlapy.

⁸ Zde je však nutno upozornit na skutečnost, že výrazná rovná linka na přeražbě vznikla částečně také díky otisku kraje prostředního břevna štítu.



● □ 15: Promítnutí části penízu na přeražbu (a), penízu se čtyřrázem (b) a kruhového penízu (c).

Na vyobrazení (obr. 15a) je znázorněno promítnutí penízu se čtyřrázem (z obr. 15b) do obrázku přeražby. Obraz byl pouze zarovnáán a upraven na shodnou velikost podle části vnitřního kruhu. Z promítnutí je zřejmé, že rozložení jednotlivých punců obrazu lva téměř odpovídá obrazu lva na přeražbě. Pouze punc hlavy je na penízu se čtyřrázem vypuncován nepatrně níže, což je ale pochopitelné, protože se nejedná o stejné razidlo. Na tomto místě je nutno také poznamenat, že tvar a orientace pravé přední tlapy na přeražbě nejsou zcela zřetelné, punc tlapy tedy může být i otočen o 90°. Jak bylo zmíněno výše, obraz lva představuje provedení s malou hlavou a ocasem konstantní šířky po celé délce. Hřívu tvoří dvě řady 3+4, případně 4+4 měsíčků. Kruh je tvořen dvěma tenkými linkami. Těmito kritériím vyhovují dva peníze – jeden se čtyřrázem (obr. 15b)⁹ a jeden kruhový peníz (obr. 15c).

Pro určení, který typ byl použit na přeražbě, je vhodné se zaměřit na velikost jednotlivých částí obrazu lva. Jelikož kolky, kterými byl puncován obraz na penízích se čtyřrázem, byly menšího provedení než kolky na kruhových penízích, lze podle velikosti těchto punců odvodit, o jaký peníz se jedná. Proto bylo provedeno měření těchto částí na přeražbě, penízu se čtyřrázem a kruhovém penízu se lvem.¹⁰ K výpočtu velikostí jednotlivých částí byl použit program pro měření vnitřních rozměrů mincí na stránkách ČNS, pobočky Pražské groše.¹¹ Průměr vnitřního kruhu na přeražbě byl určen proložení kružnice body, kde je tento kruh na přeražbě vyryt, a následným změřením pomocí výše uvedeného programu.

⁹ Zdroj fotografie penízu se čtyřrázem (obr. 15b) a jeho částí: Aurea Numismatika 14. e-ukce, pol. č. 191.

¹⁰ Jelikož vyobrazený peníz se čtyřrázem nebyl autorovi fyzicky k dispozici, bylo měření provedeno na exempláři podobném zobrazenému, který vykazoval stejné znaky penízu zde prezentovaného.

¹¹ Aplikace pro měření vnitřních rozměrů mincí je volně dostupná na stránkách ČNS, pobočky Pražské groše na adrese <https://www.cnspg.cz/mince/index.php>.

Tab. 1: Rozměry částí obrazu lva.

[v mm]	Přeražba	Peníz se čtyřrázem	Kruhový peníz
Délka vnitřního ocasu	4,39	4,69	5,57
Délka vnějšího ocasu	4,27	4,39	5,45
Šířka dolní smyčky	1,91	2,13	2,37
Šířka horní smyčky	1,74	2,25	2,33
Výška měsíčku	1,05	1,01	1,53
Výška dalšího měsíčku	1,03	1,06	1,45
Průměr vnitřního kruhu	10,49	10,44	11,47

Z tabelárního přehledu (tab. 1) je zřejmé, že rozměry jednotlivých částí obrazu odpovídají rozměrům penízů se čtyřrázem. Extrémní rozdíl je především ve velikosti měsíčků, kde na kruhových penízech bývají měsíčky téměř o třetinu větší.

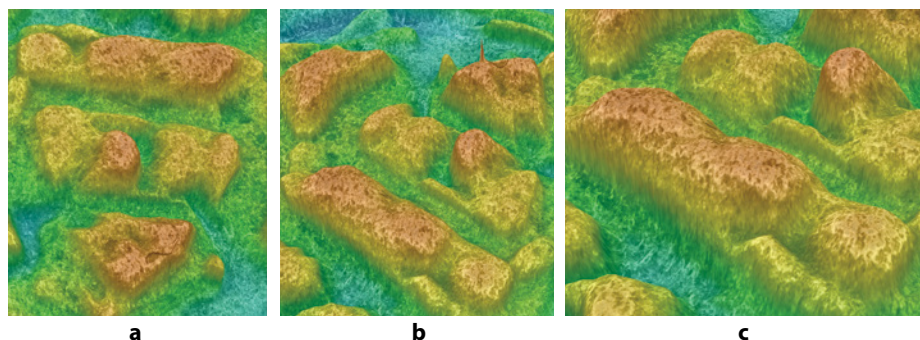
Obrazy na přeražbě lze tedy identifikovat následovně. Obraz feniku lze určit jako fenik Albrechta V. Habsburského za poručnictví Leopolda IV. Habsburského (1406–1411) z mincovny Vídeň, typ CNA I. Fa4.¹² Obraz lva odpovídá penízu se čtyřrázem, nejbližší se svým popisem blíží typu Castelin 37,¹³ případně Hána III.1.¹⁴

Poslední nezodpovězenou otázkou je pořadí ražeb na minci, tedy zda byl vyražen nejprve peníz a ten posléze přeražen fenikem, nebo nejprve vyražen fenik a ten později přeražen penízem. Stopy pořadí jednotlivých ražeb jsou zřetelné na břevnech štítu (obr. 16a–c).

¹² KOCH, Bernhard: *Corpus Nummorum Austriacorum Band I. Mittelalter*, Wien 1994, tab. 83, typ Fa4.

¹³ CASTELIN, Karel: *Česká drobná mince doby předhusitské a husitské 1300–1471*, Praha 1953, s. 127–131.

¹⁴ HÁNA, Jiří: *Pražské groše Václava IV. z let 1378–1419*, Plzeň 2003, s. 24, obr. 29.



● □ 16: Detail břevna štítu (a) a pohled na břevna ve směru od levé zadní tlapy (b–c).

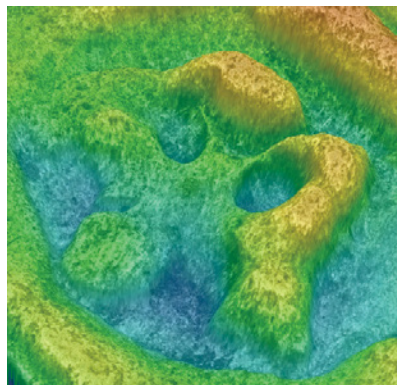
Zde je nutné si uvědomit, jak při ražbě vniká kov do mezery v razidle tvořící vypuncovaný obraz. Pokud v daném místě na razidle není žádný obraz, kov se stlačí směrem ke střížku, případně se nadbytečný kov rozteče do blízkého okolí. V místech, kde žádný kov není a v razidle je v daném místě vypuncován obraz, nemůže dojít k vyplnění celého obrazu, a dojde tak jen k nepatrnému zvýšení reliéfu v daném místě. Jako příklad je na snímku (obr. 16a) uvedena oblast spodního břevna, kdy je zřetelný obraz hlavy (zde zelenou barvou zobrazující velmi nízký reliéf). Přes ni byl vyražen punc spodního břevna. Jelikož se v daném místě původně nacházelo dostatečné množství kovu, vyplnil téměř celý obraz spodního břevna (zde vysoký reliéf zobrazený červeně). V levé horní části část spodního břevna chybí. To je způsobeno tím, že se v tomto místě nacházela mezera pro ucho, takže do daného místa nemohlo zatéct dostatečné množství kovu, aby vytvořilo celý tvar dolního břevna.

Oblasti prostředního břevna štítu vévodí červeně zvýrazněný měsíček hřívý. Na snímku (obr. 16c) je vidět, že je výrazně vyšší než jeho okolí. Další dva měsíčky již nejsou tak zřetelné a jsou nízké a rozpité. V oblasti tohoto měsíčku je pro pořadí ražby důležitá oblast prezentovaná zelenou barvou pro velmi nízký reliéf. V dané oblasti tedy nebyl žádný kov, který by mohl vtéci do mezery pro punc středního břevna, anebo byl celý stlačen razidlem. V případě, že by jako první byl vyražen obraz feníku, byl by obraz břevna úplný a bez prázdných míst. Nacházela by se tam tudíž oblast žlutě zbarvená, stejně jako napravo od měsíčku. Proti argumentu, že mezera vznikla až při vyražení obrazu lva na feník, hovoří ta skutečnost, že by taková mezera musela být i u ostatních měsíčků. Naopak je patrné, že hmota měsíčku nalevo se vlivem ražby roztekla do původní mezery mezi měsíčky, a tu tak vyplnila.

U horního břevna štítu je roztečení mincovního kovu do mezery mezi měsíčky v razidle ještě zřetelnější. Naopak na pravém kraji břevna (obr. 16c) byl měsíček menší, a tudíž se v dané oblasti nenacházelo dostatečné množství kovu pro vyplnění celé mezery horního břevna, tedy i zde je patrný nižší reliéf.

V oblasti vyražené koruny jsou patrné žluté oblasti, které kopírují jednotlivé puncy tlapy (obr. 17). V místě, kde byla tlapa vyražena, se nacházel dostatek

kovu pro vyplnění mezery pro punc koruny, proto se zde vytvořil vysoký reliéf. V oblastech, kde se tlapy nenacházejí, je koruna provedena velmi nízkým reliéfem. Důležité je zjištění, že výška nízkého reliéfu koruny není stejná (na rozdíl od výšky u hlavy lva). To lze vysvětlit pouze tím, že reliéf koruny nebyl snížen razidlem lva (v tomto místě by tak vznikla hladká plocha a reliéf koruny by tudíž byl stejnoměrný), nýbrž vznikl nerovnoměrným vtečením kovu střížku do mezery pro punc koruny.



● 17: Detail koruny nad štítem.

Po vyhodnocení výše uvedených skutečností lze předpokládat, že jako první byl vyražen peníz se čtyřřazem, a to s obrazem blízkým penízu Castelin č. 37, zde prezentován na fotografii 15b. Ražbu tohoto penízu klade Castelin do období mezi roky 1384 až 1407. Následně byl tento peníz použit jako střížek pro vídeňský fenik Albrechta V. Habsburského v období poručnictví Leopolda IV. Habsburského z mincovny Vídeň, typ CNA I. Fa4 (obr. 10b). Ražba tohoto typu feniku je kladena do období mezi roky 1406 až 1411. Tato přeražba tedy mimo jiné potvrzuje také Castelinovo přidělení těchto penězů se čtyřřazem na samý počátek jejich ražby.

Na závěr tohoto článku je nutné zmínit přínos moderních zobrazovacích technologií pro identifikaci sporných ražeb. Bez pomoci zde prezentovaného 3D modelu včetně využití zvýraznění pomocí falešných barev by nebylo možné identifikovat jednotlivé mincovní obrazy vyražené na minci. V případě pořízení 3D modelu je také možné pomocí 3D tiskárny vytisknout model mince ve zvětšeném měřítku, a tak získat další možnosti zkoumání daného předmětu.

Velice děkuji Z. Nechanickému za poskytnutí této přeražby. Bez jeho ochoty a vstřícného přístupu by nebylo možné tento model vytvořit. Věřím, že zde prezentované závěry pomohly dostatečně objasnit většinu nesrovnalostí provázející tuto ražbu. Její existence jen ukazuje, jak zajímavým, a někdy i velmi napínavým koníčkem může být sbírání středověkých drobných mincí.