

# Problematika denárů Boleslava I. s písmeny RĚ pod kaplicí

Zdeněk Petráň

Přes novější pokusy zahraničních badatelů posunout počátky českého mincovnictví do pozdějšího období<sup>1</sup> zatím není vážnějších důvodů proti řazení ražby nejstarších typů přemyslovských denárů na přelom 50. a 60. let 10. století. Většina dosavadních badatelů se shoduje, že k prvním mincovním typům patří tzv. *řezenský starší* imitující soudobé bavorské ražby Jindřicha II. z období jeho první vlády v letech 955–976. Tento typ se vyznačuje charakteristickou obrazovou náplní lícního obrazu, kterým je rovnoramenný kříž, v jehož třech úhlech je po třech kuličkách (bodech) a čtvrtý úhel zůstává prázdný (tzv. devítikuličkový typ). Rubní strana nese obraz kaplice.<sup>2</sup>



V Čechách byl tento typ jako první zřejmě záhy napodoben. Všechny české *starší řezenské* typy se liší pouze skupinami písmen pod kaplicí. O chronologické sestavení tohoto typu se pokusil V. Katz a jeho řazení je bez významnějších změn numismatiky respektováno dodnes.<sup>3</sup>

<sup>1</sup> SUCHODOLSKI, Stanisław: *Początki mennictwa w Europie środkowej, wschodniej i północnej*, Wrocław 1971, s. 39–101; TÝŽ: *Zur Frage der Anfänge der böhmischen Münzprägung*, Num. sborník 13, s. 75–84; TÝŽ: *Spór o początki mennictwa w Czechach i w Polsce*, Wiadomości Numizmatyczne 42, 1998, č. 1–2, s. 5–20; HAHN, Wolfgang: *Herzog Heinrich II. von Bayern und die Anfänge der böhmischen Münzprägung*, WN 21, 1977, s. 162–167; TÝŽ: *Imitativprägungen nach frühen bayerischen Münztypen in böhmischen und polnischen Schatzfunden*, in: III. numismatické symposium, Denárová měna na Moravě, Brno 1979, s. 285–299; TÝŽ: *Die administrativen Grundlagen der Typenvariation in der älteren bayerischen Münzprägung und ihre Signifikanz für Datierung der ersten böhmischen Herzogsmünzen*, Jahrbuch für Numismatik 31/32, 1981/1982, s. 103–115; SEJBAL, Jiří: *Několik poznámek k diskusi o počátcích českého mincovnictví*, Num. listy 34, 1979, s. 116–118; HAHN, W.: *Eine bayerisch-böhmische Allianzprägung des Jahres 977?*, Geldgeschichtliche Nachrichten 6, 1984, s. 205–206; TÝŽ: *Zwei Notizen zur Münzkunde des 10. Jahrhunderts: Eine Nabburger Überprägung als Datierungshilfe in der Diskussion um die älteste böhmische Herzogsprägung-nachmals Blagota Coniunx*, Folia Numismatica 8–9, 1996, s. 19–23. Bližší komentář ke všem hypotézám PETRÁŇ, Zdeněk: *První české mince*, Praha 1998. Nejnověji se vyjádřil k problematice českých 9bodových typů v roce 2002 W. Hahn, kdy na základě inventáře všech těchto typů nadále obhajuje svou hypotézu o počátku jejich ražby po roce 976: HAHN, W.: *Die älteste böhmische Münzprägung Boleslaus II. – eine Materialzusammenstellung*, in: *Moneta Mediaevalis, Studia numizmatyczne i historyczne ofiarowane profesorowi Stanisławowi Suchodolskiemu w 65. rocznicę urodzin*, Warszawa 2002, s. 379–392.

<sup>2</sup> HAHN, Wolfgang: *Moneta Radasponensis*, Braunschweig 1976, s. 80.

<sup>3</sup> KATZ, Viktor: *O chronologii denárů Boleslava I. a Boleslava II.*, Praha 1935, s. 28–35.

Jako vůbec první dva denáry Katz popisuje typy s písmeny **RĚ** pod kaplicí.<sup>4</sup>



První typ však ještě neměl podle V. Katze charakteristických 9 kuliček, ale pouze 6 – v prvním a třetím úhlu dvě kuličky, ve druhém a čtvrtém po jedné. V případě této zajímavé kombinace rubu se V. Katz odvolává na soupis J. Smolíka, který zmíněný typ vyobrazuje pod č. 139.<sup>5</sup> Smolíkově dílo se opět u této ražby odvolává na dva prameny. Prvým je čistěveský nález zpracovaný E. Fialou.<sup>6</sup> Zde je na tabulce XXXV pod č. 7 tento denár skutečně vyobrazen. V popise E. Fiala uvádí, že mince je podobná exempláři č. 71 v jeho vlastním díle *České denáry*.<sup>7</sup> Zde je však popsána kombinace ve třech úhlech tři body, ve čtvrtém jeden. Tento denár měl být podle E. Fialy v nálezu z polských Karwian (Karowany) odkrytém roku 1887, a bohužel nedochovaném. Karwianský mincovní depot je také druhým Smolíkovým pramenem. F. Friedensburg, který karwianský nález popsal, však uvádí zcela jinou rubní kombinaci: Ve třech úhlech kříže po jednom bodu a ve čtvrtém dva.<sup>8</sup> Odkazuje se na práci H. P. Cappeho z roku 1850 o mincích bavorských vévodů.<sup>9</sup> V ní je uveden na tab. IV č. 45 denár s **PĚ (RĚ?)** pod kaplicí a stejnou kombinací bodů v kříži, avšak s podstatně odlišnou jejich vzájemnou polohou. Tato mince je W. Hahnem přidělována bavorskému vévodovi Ottovi z roku 982.<sup>10</sup>

<sup>4</sup> KATZ, V.: *O chronologii*, s. 31.

<sup>5</sup> SMOLÍK, Josef: *Denáry Boleslava I., Boleslava II., Boleslava III. a Vladivoje*, Praha 1899, s. 62.

<sup>6</sup> FIALA, Eduard: *Nález Čistěveský*, PA 17, 1896/1897, s. 339.

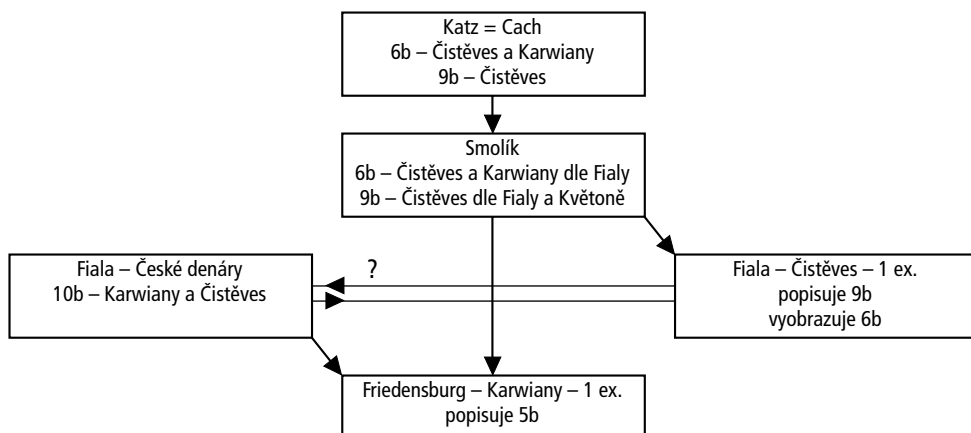
<sup>7</sup> FIALA, Eduard: *České denáry*, Praha 1895, s. 230.

<sup>8</sup> FRIEDENSBURG, Ferdinand: *Der Silberfund von Karowane*, Schlesiens Vorzeit in Bild und Schrift 36, Breslau 1877, s. 231, č. 56.

<sup>9</sup> CAPPE, Heinrich Philipp: *Die Münzen der Herzöge von Baiern*, Dresden 1850, s. 28.

<sup>10</sup> HAHN, W.: *Moneta*, s. 81.

Shrneme-li výše uvedené, lze konstatovat, že šestikuličkový typ Cach 1<sup>11</sup> popsal pouze E. Fiala z dnes již nedochovaného čistěveského nálezu, a tudíž jej už nelze ověřit. Shodná kombinace není na soudobých bavorských ražbách známa.<sup>12</sup> Navíc jsem tento typ doposud nezaznamenal v žádné veřejné ani soukromé sbírce. Jediné logické vysvětlení celého problému je, že **šestikuličkový typ Katz 1 i Cach 1 vůbec neexistuje** a do typologie se dostal souhrou několika již uvedených omylů i nepozorného přebírání pramenů. Stručně rekapitulováno: J. Smolík nepřesně citoval čistěveský nálezu publikovaný E. Fialou i Friedensburgův popis karwianského depotu. Ještě před ním však stejně chybně E. Fiala převzal nejen týž popis karwianského depotu, ale stejně nepozorně odkazoval vzájemně na svá díla *České denáry* i *Nález čistěveský*, který byl sice vydaný později, ale popsán dříve. Mladší autoři (V. Katz a F. Cach) pak již pouze přebírali chyby J. Smolíka, aniž by prověřili spolehlivost starších pramenů. Geneze vzniku všech výše popsaných omylů je vyobrazena ve schématu.



Po tomto zjištění se nám však dostává do čela typologie devítibodový typ tak, jak jej doposud řadí česká numismatika na samotný počátek českého mincovnictví, a toto řazení doposud žádný z dosavadních pokusů (bohužel pouze ze strany zahraničních autorů) o jeho revizi nezpochybnil.

Oba typy exemplářů **RĚ** pod kaplicí a s devíti body v úhlech kříže i s hmotností převzal V. Katz také z díla J. Smolíka.<sup>13</sup> Jeden měl pocházet ze soukromé sbírky J. Květoně<sup>14</sup> a druhý měl být též v čistěveském nálezu. Zde však E. Fiala, jak již bylo uvedeno, popsal devítikuličkový, ale vyobrazil typ šestikuličkový.<sup>15</sup> Devítibodový typ s RĚ pod kaplicí však nepochybně existuje, protože jej dokládá exemplář nacházející se v numismatické sbírce Národního muzea pod inv. č. H5 – 2095 (viz foto).

•••••

<sup>11</sup> CACH, František: *Nejstarší české mince*, Praha 1970, tab. I, č.1.

<sup>12</sup> Pouze podobná kombinace šestibodového typu existuje na vzácných typech bavorských ražeb vévody Bertholda a Jindřicha I., viz HAHN, W.: *Moneta*, s. 79.

<sup>13</sup> SMOLÍK, J.: *Denáry*, s. 61–62, č. 137 a 138.

<sup>14</sup> *Josef Květoně* (1828–1905), významný sběratel konce 19. a počátku 20. století, člen Numismatického kroužku v Praze. Dochoval se soupis jeho bohaté sbírky.

<sup>15</sup> FIALA, E.: *Nález Čistěveský*.



A co pětikuličkový typ s **RĚ** pod kaplicí popsaný F. Friedensburgem v karwianském nálezů? Neuvádí jej žádná z dosavadních typologických prací, výjimkou je pouze práce K. Turnwalda z roku 1968, kde tento typ autor (bohužel bez dalšího podrobnějšího odkazu) skutečně popisuje i vyobrazuje a řadí jej jako první před ostatní devítibodové typy.<sup>16</sup> To, že denáry s touto kombinací také existují, navíc dokazují hned tři exempláře, které byly autorovi zpřístupněny. Jeden se nachází v soukromé sbírce<sup>17</sup> a popisují jej takto:



**Čechy**, Boleslav I. (935–972), *Praha*, denár  
Líc: Kříž, v jehož třech úhlech je jeden bod,  
ve čtvrtém úhlu dva body.

Opis: BOLEZLAVDVX

Rub: Kaplice, pod štítem RĚ.

Opis: ACVDIATLVS

Hmotnost 0,85 g, průměr 19,6 mm.

Druhý exemplář se zcela shodnou kombinací 5 kuliček v úhlech kříže se dokonce nachází také v numismatické sbírce Národního muzea (inv. č. H5 – 2097, hmotnost 1,05 g, průměr 20,8 mm) a porovnáním obou mincí lze bezpečně konstatovat, že obě pocházejí z identických lících

<sup>16</sup> TURNWALD, Kristian: *O chronologii prvních českých denárů*, Praha 1968, s. 4 a 14–15.

<sup>17</sup> Mince je uložena v soukromé sbírce, za svolení k její publikaci majiteli děkuji. Popsaný pětibodový exemplář č. 1 byl dle sdělení majitele zakoupen v Německu. Řada faktů nasvědčuje tomu, že obě popsané mince ze soukromých sbírek byly součástí významného denárového nálezů z polských *Lasowic* (Opolské vojvodství) systematicky odkrývajícího archeology ve dnech 15. 2.–5. 4. 1993. Zachyceno bylo okolo 160–170 převážně německých denárů, menší část tvořily ražby francké, české, italské a arabské. Popis nálezů publikovali: BARTZAK, Andrzej – BUTENT-STEFANIAK, Barbara: *Skarb monet z X. wieku z miejscowości Lasowice, woj. Opolskie*, *Wiadomości Numizmatyczne* 41, 1997, z. 1–2 (159–160), s. 26–69. Významná část nálezů byla ve stejnou dobu nelegálně dohledána a prodána obchodníkovi s mincemi *Johannovi Dillerovi* z Mnichova. Ten umožnil ještě před rozprodejem této části nálezů jeho studium rakouskému numismatikovi *W. Hahnovi*, který údajně její popis připravuje k publikaci.



i rubních razidel. Navíc v další soukromé sbírce se nachází třetí exemplář prokazatelně opět ze shodných ražebních želez, který jsem měl možnost vidět, avšak zatím jsem od současného majitele nedostal souhlas k jeho publikaci, protože by jej měl nejprve popsat zahraniční autor.



Srovnáním pětibodových typů a devítibodového typu z Národního muzea lze naopak zjistit, že použitá razidla byla pro obě strany jiná, avšak jejich opisy i charakteristické tvary písmen včetně jejich shodného rozmístění v opisech obou typů ukazují velice pravděpodobně na ruku jediného tvůrce ražebních želez. Navíc větší pečlivost při tvorbě razidel pro devítibodový typ dává tušit, že tento typ vznikl dříve. Tomu napovídá i možný vývoj skupiny písmen pod kaplicí. Logicky nejstarší skupinou písmen je text **PER**, s největší pravděpodobností převzatý z bavorských předloh.<sup>18</sup> Pak následovala varianta se skupinou písmen **REP**, tedy stejný text, který však byl celkem pochopitelnou nepozorností následujícího řezače ražebních kolků vypuncován do razidla v pozitivu, proto se na minci objevuje v retrográdním pořadí. Navíc nápadně zmenšené písmeno P dalším nepozorným kopírováním zcela zaniká, takže konečným tvarem je již známá skupina redukována na pouhé **RE (RE)**.

**PER → REP → RE<sup>P</sup> → RE (RE)**

Pokud srovnáme nálezy s takto seřazenými typy a variantami denárů s **RE** zjistíme, že této možnosti nic neodporuje, a naopak chronologie příslušných nálezů je v souhlasu s naším řazením. Je jisté, že toto řazení bude nutno ještě dát do souvislosti s celkovou chronologií všech nejstarších typů českých denárů na podkladě nálezů místních i zahraničních.

Kam však takto seřazenou skupinu denárů s **RE** chronologicky zařadit? Je nepochybné, že je nutno ji klást do okrajových částí nejstarších devítibodových typů – devítibodový typ ještě jako součást celé skupiny a nově popsaný pětibodový typ vzhledem k popsaným souvislostem do jeho bezprostřední blízkosti. Otázkou však je, o kterou okrajovou oblast by mělo jít – zda počáteční, nebo konečnou. Celá situace je navíc komplikována tím, že až na jednu výjimku<sup>19</sup>

•••••

<sup>18</sup> HAHN, W.: *Moneta*, s. 39.

<sup>19</sup> TURNWALD, K.: *O chronologii*.

doposud nebyl učiněn pokus o důslednější chronologické seřazení všech devíti- a jim příbuzných desetibodových typů. Může nám v těchto otázkách pomoci dosavadní typologie soudobých bavorských denárů?

Popsaná kombinace 5 bodů v úhlech kříže na českých denárech se blíží pouze dvěma bavorským typům. Jednak jedna z variant 2. typu řezenských denárů vévody Jindřicha II. z doby jeho 1. vlády (955–976) má po dvou kuličkách ve třech úhlech kříže, přičemž dvojice bodů jsou vedle sebe směrem ke středu.<sup>20</sup> Celkový počet bodů je však oproti české minci šest. Druhým podobným typem je varianta denáru bavorského vévody Otty z let 976–982, která má dokonce stejný počet bodů (tedy pět) i jejich rozmístění (ve třech úhlech po jedné kuličce, ve čtvrtém úhlu dvě). Dvojice bodů v jednom z úhlů však není vzhledem ke středu vedle sebe, ale za sebou, přičemž kulička blíže ke středu kříže je navíc výrazně menší.<sup>21</sup> I když se jedná vždy jen o větší či menší podobnost, oba bavorské typy jsou W. Hahnem řazeny až za Jindřichův devítibodový typ. Výjimkou jsou pouze dvě varianty denárů Jindřicha I. z let 948–955.<sup>22</sup> Zde se však vždy jedná o jasné základní Jindřichovy třikuličkové typy pouze doplněné kombinacemi dalších drobných bodů.

Není tedy žádný přesvědčivější důvod řadit popsany pětibodový typ na počátek českého mincovnictví před devítibodové typy Boleslava I. Daleko snáz i logičtěji lze tuto minci chronologicky vložit naopak ihned **za tyto typy**, k denárům nazvaným V. Katze jako tzv. *mladší bavorsko-švábské*. Publikované pětibodové exempláře jsou mírně nedoražené a na těchto ploškách jsou zřetelně patrné stopy po roztepávání střížku před ražbou. Rubní strana s kaplicí nemá vyražen vnější perlovec a v její ploše je patrný negativní obraz kříže i bodů v jeho úhlech vzniklý probitím z lícni strany. Také tyto znaky jsou typické pro některé *mladší bavorsko-švábské* typy, především u typu Cach 34 početně zastoupeném především v choustnickém nález<sup>23</sup> (*viz foto*).



<sup>20</sup> HAHN, W.: *Moneta*, s. 81, č. 16.

<sup>21</sup> HAHN, W.: *Moneta*, s. 81, č. 17.

<sup>22</sup> HAHN, W.: *Moneta*, s. 79, č. 10.

<sup>23</sup> CHAURA, Karel: *Poklad z Choustníka*, Praha 1939, s. 7, č. 5 a s. 8, č. 7.

Možná byl zde poprvé podrobněji popsán pětibodový typ jakýmsi předchůdcem typů Cach 40–42, to je však samozřejmě pouhý dohad vycházející z určité podobnosti. Také O. Böhmová se z jazykových důvodů domnívá, že denáry s **RĚ** patří až za devítibodové typy.<sup>24</sup>

Ze všech těchto důvodů zatím řadím nově popsany český denár Boleslava I. s **RE (RĚ)** pod kaplicí a pěti body v úhlech kříže chronologicky bezprostředně za nejstarší devítibodové typy českých denárů – přesněji hned za devítibodový typ se stejným nápisem pod kaplicí jako možná prvý z následující skupiny *bavorsko-švábských mladších* denárů. Vidět v této minci předchůdce nejstarších přemyslovských devítibodových denárů by bylo určitě lákavé, doposud však žádný fakt tuto možnost nejen nepodporuje, nýbrž vše výše uvedené svědčí pro opak. Ze stejných důvodů považuji za nutné typ Cach 1, v podstatě vzniklý pouze omylem, jako ničím nedoložený z typologie českých denárů vyškrtnout.<sup>25</sup>

•••••

#### **Die Problematik der Denarmünzen von Boleslav I. mit den Buchstaben RĚ unter der Kapelle**

Die bisher anerkannten typologischen Arbeiten von V. K a t z und F. C a c h identifizieren als den ersten und ältesten Typ der Denarmünzen der Přemysliden in Böhmen den sogenannten 6-Punkten-Typ. Bei dem Studium der Münzfundenbeschreibungen, in denen dieser Typ vertreten war, wurde aber festgestellt, dass er sich in keiner bekannten Sammlung befindet. In der Tatsache existiert er gar nicht, weil er aufgrund von einigen Fehlern der Forscher entstanden ist, die diese Funde beschrieben haben. Die unbelegte Prägung entstand irrtümlich aus dem bisher nicht im Detail publizierten 5-Punkten-Typ, der im späteren polnischen Fund aus Lasowice belegt ist und der auch in den Sammlungen der numismatischen Abteilung des Nationalmuseums Prag aufbewahrt ist. Mit dem Bildinhalt und dem Fabrikationstyp gehören diese Denarmünzen offensichtlich an die Grenze zwischen den sog. bayerisch-schwäbischen älteren und jüngeren Typen.

Übersetzt von B. Vančura

•••••

<sup>24</sup> BÖHMOVÁ, Olga: *Nejstarší denáry Boleslava I. z jazykového hlediska*, Num. listy 47, 1992, s. 129–133.

<sup>25</sup> POLANSKÝ, Luboš: *Nález denáru bavorského vévody Jindřicha II. v Praze na Hradčanech*, Num. listy 56, 2001, s. 139–141. Autor zde zcela nezávisle došel ke shodnému chronologickému pořadí nejstarších přemyslovských devítibodových typů, což významně posiluje výše uvedené závěry.

## K interpunkci na českých denárech 10. století

Josef Paukert

Jak autor již dříve<sup>1</sup> zdůraznil, na českých denárových ražbách velkého střížku se vedle písmen objevují i grafémy, označující ve shodě se středověkou epigrafickou praxí nejen ligatury, ustálené zkratky, znaménka pro krácení, ale i interpunkční znaménka jako křížky, tečky, dvojtečky a další.<sup>2</sup> Protože použití interpunkčních znamének pro označení začátku nebo konce opisu nebo konce slova jde nad rámec epigrafické praxe 10. století, měli bychom ražbu se zcela bezvadným opisem včetně interpunkčních znamének nadřazovat ražbě s pouhým bezvadným opisem a považovat ji tedy za archetyp opisu.

Analýza opisů českých denárů z hlediska interpunkce byla provedena podle přehledu obrazových variant publikovaných R. Turem,<sup>3</sup> a to systematicky pro období do konce vlády Boleslava II. (Cachovy<sup>3a</sup> typy až do C 162, tedy včetně mincí Emmy a Soběslava Slavníkovce). V tomto období byly sledovány vedle interpunkčních znamének i typy opisů z hlediska epigrafického.<sup>4</sup> Pro období mladší než shora uvedené nebyla provedena systematická rešerše, ale jsou uvedeny pouze zajímavé případy interpunkce.

Autor si uvědomuje, že zvolený pracovní postup skýtá řadu úskalí. Předně pomíjí řadu opisových variant, které zejména starší autoři (Fiala, Smolík a jiní) uvádějí pouze v přepisu, bez vyobrazení. To na jedné straně ochuzuje studijní materiál, na druhé však právem vyřazuje mince, u kterých není možno ověřit přepis srovnáním s obrázkem. Dalším úskalím je nejednotnost obrazových podkladů, daná nejen jejich původem z různých pramenů, ale především tím, že jen část je dokumentována dobrou fotografií. Pérovky nemusí být zcela přesné. Potíží při hodnocení opisů a interpunkce může být i nezřetelnost vyobrazení, ať už z důvodu nedoraženého místa na minci, nebo nedokonalé reprodukce, kdy obrázek sice umožní posoudit, zda jde o jiné razidlo, ale neumožní uspokojivé přečtení opisu. Problémem může být i přepis opisu u mincí, kde se vyskytují nestandardní tvary písmen. V této práci je z tiskových důvodů použito přepisu do standardních tvarů, protože se jedná především o interpunkci.

Jednotlivé obrazové typy denárů jsou popisovány chronologicky podle Cachova zařazení.

Výsledky analýzy jsou uvedeny v tab. 1. Vycházíme přitom ze stejného metodického předpokladu jako Nový o rekonstruovatelnosti archetypu opisu. Ten pak uvádíme v samostatném sloupci tabulky. Mimoto jsou v tab. 1 uvedeny i další opisové varianty, doložené v rámci daného obrazového typu. Pro zachování přehlednosti a pro zestručnění je v tabulce (i v dalším tex-

<sup>1</sup> PAUKERT, J.: *K problematice teček v písmenech na mincích denárového období*, Num. listy 56, 2001, s. 131–138.

<sup>2</sup> Existenci interpunkčních znamének na českých denárech stručně uvádí již FIALA, E.: *České denáry*, Praha 1895, s. 90. Na bavorských denárech pak HAHN, W.: *Grundzüge der Altbaierischen Münz- und Geldgeschichte*, Teil 4, Money Trend (dále MT), 2001, č. 1, s. 59; Teil 5a, MT 2001, č. 5; Teil 6, Teil 7, MT 2001, č. 6. Jedná se o tečky a křížky na začátku opisu. Z polských autorů se rovněž stručně zmiňuje KIERSNOWSKI, R.: *Texty pisane na polskich monetach wczesnośredniowiecznych*, WN 3, 1959, s. 4–22.

<sup>3</sup> TUREK, R.: *Typy a varianty našich nejstarších denárů*, Num. listy 29, 1974, s. 33–58.

<sup>3a</sup> CACH, F.: *Nejstarší české mince I*, Praha 1970. Dále jen C.

<sup>4</sup> Srov. NOVÝ, R.: *Mincovní epigrafika a denáry Slavníkovců*, Num. listy 39, 1984, s. 132–139.

• Tab. 1. Přehled opisových typů

Cach	Obrazový typ	*	**	***	Archetyp opisu	Ostatní typy opisu
C 1	Řezenský starší 6•				BD/AGA CIVITAS	
C 2–18	Řezenský starší 9•	ano	ano	ano	viz text	BIAGOTA•CONIVX, +B•D, +P•C•
C 19–25	Řezenský mladší			ano	+BD/PC	převažuje bez interpunkce, též +B•D, +BD•, P•C
C 26–27	Řezenský mladší 4•				+B•D•/• +P•CIV•	P•CIV
C 28–31	Široká ruka				+B•D•/• +P•CIV	+BD•,+B•D, +BD, • +P•C
C 32–35	Řezenský mladší	ano		ano	+B•D:/• +P•C	též +B•D
C 36–39	Ruka/kaplice				+B•D:/• +P•C	též O+PC
C 40–45	Karolínský	ano	ano	ano	+B•D/P•C	
C 46–58	Mečový starší	ano	ano	ano	+BD•/P•C	též +B•O, +B, +B••, +B:, +:nesroz. opis ∴
C 59	Šíp/lomenice			ano	•+B/P+O	
C 60	Řezenský mladší				•+B/P+O	
C 61–62	Ruka/meč	ano			+•B	
C 63–78	Řezenský mladší	ano		ano	+B•D•/P•C•	nejčastěji +BD a PC, • +B•D, • +BD, +B, +•B, P•C• B•D
C 79–81	Hlava/lomenice			ano	zkomolené opisy	převažují tečky na nesprávných místech
C 82–88	Byzantizující	ano	ano		• +BD•/PC	též symetrizovaný opis ABIVEA
C 89	Ruka/kříž				zkomolené opisy	symetrizovaný opis
C 90–97	Mečový mladší	ano	ano	ano	+B• /	BD, V:OLEZLAV
C 98	Ruka/pták				+D•B•/zkom. CIV	+D•B
C 101	Kříž/kříž		ano		nesrozumitelný L i R	
C 110–111	Ruka/ruka	ano	ano		nesrozumitelný L i R	
C 120–121	Ruka/lomenice			ano	+BD/PC	
C 99–100 C 102–109 C 112–119	Ruka/kříž	ano	ano	ano	viz text	velmi četné zkomolené opisy a interpunkční znaménka na nesprávných místech + ∴ B ∴, XVD BOLEZLAVS, +B•O•L•E•Z•TAV, •B,+B,+PC,+P+C +B•O•LEZ•L•V
C 122–127	Etelred OMERIZ		ano	ano	+D•B•/+OMERIZ •PRAGA•CIV	+DB•, +B, +•DB, B+D, +D+B•, +D+B, +OMERIZ•PRAGA
C 128–131	Etelred NACVB			ano	+DB/+PC	+VD+BOLEZLAVS•, +NACVB IN PRAGA•, +DEPRAGANACVB
C 132–135	Ruka/lomenice NACVB		ano		+DB/PRA CIVIT NACVB	DVXBIOLEZLAVS
C 136	Etelred MIZLETA		ano	ano	+DB•/MIZLETA	
C 137	Ruka/kříž MIZLETA		ano		BD:P•MIZLETA•	MIZLETA PRAGA•, dtto bez tečky
C 138	Ruka/kříž NOC	ano	ano	ano	+B+/+VISZGRAD NOC•	+VISZGRAD NOC+
C 139	Etelred NOC		ano		+B+/+VISZGRAD NOC	
C 140–141	Etelred ZANTA			ano	• +•B•D/ ZANTA •VVISEG	+•BD•, +•BD,+BD•, ZANTAVVISEG
C 142–143	Ruka/kaplice				•BD/ ∴ VISEGRADICITAS	+BD (zkom.)
C 144–145	EMMA, Etelred				+ENMA+REGINA/ +MELNIC+CIVITAS	
C 146–157	SOBĚSLAV, Etelred		ano	ano	+ZOBEZLAV•NARA I/+MALIN:CIVITAS	+ZOBEZLAVLIB•V DVX, +MALIN ∴ CIVITAS:
C 158	SOBĚSLAV, ruka/pták				∴ ZO•B•E ∴ Z•LA•V	rub ∴ EOS•T•VPPFAER
C 164	Sv. Vojtěch		ano		•HICDENRIVZ EST EPIS	rub-zatím ne zcela vyjasněný opis s tečkou
C 238–239	Jaromír				+IAROMIRAGARP	obdobně C 239 :IAROMIRDAGARP, ale C 236 +IAROMIRPRAGA
C 241	Jaromír				∴ +IAROMIRI Λω	srov. Chrášťany 34c, 37

\* Nestandard. grafémy; \*\*Tečky v písmenech; \*\*\*Tečky na nespr. místech.

tu) použit zjednodušený zápis, kde nejčastější slova jsou nahrazena siglami (B- BOLEZLAV, D- DVX, P- PRAGA, C- CIVITAS nebo CIV), interpunkční znaménka jsou však zachována.

První obrazové typy popisované u C a c h a, důležité pro porozumění nejstarší době českého mincovnictví, jsou zahrnuty do tab. 1 a také komentovány v textu.

Starší řezenský typ se šesti tečkami v úhlech kříže (C1, Turek 1) s opisovým typem BOLEZLAVDVX / AGAACIVIAS nepoužívá interpunkční znaménka.<sup>5</sup>

Starší řezenský typ s 9 tečkami v úhlech kříže (C 2–18, Tu 2–23).

Do analyzovaného materiálu nebyly zahrnuty následní mince C 16–18, naopak byly dle Hahna<sup>6</sup> doplněny jím uváděné mince 5 až 7. Hodnocených 23 obrazových variant vykazuje překvapivě vysoký počet 9 opisových typů a sice:<sup>7</sup>

- a) BOLEZLAV DVX / AGA CIVITAS
- b) BOLEZLAVS / AGA CIVITAS
- c) BOLEZLAVS DVX / PRAGA CIVITAS
- d) B: OLEZLAV DV / +BRAGA CIVITAS
- e) +BOLEZL.AV.DVX / +PRAGA.CIV
- f) BOLEZLAV DV / BIAGOTA.CONIVX (též bez tečky)
- g) +PRAGA CIVITA / PRAGA zbytek nejasný
- h) .HEMRICVS DVX / B:OLEZLAV AV
- i) :HEMRICVS / / / / / REGO / / / / (tj. zkom. REGINA CIV)

Vidíme zde tedy velké rozkolísání opisových typů. Jméno panovníka je někdy udáváno v latinské, jindy ve slovanské podobě, někdy s titulem, ale i bez něj. Slova jsou někdy správně oddělena tečkou, nesprávně je použita tečka jen v opisovém typu e). Začátek opisu je někdy značen křížkem, jindy tečkou nebo dvojtečkou. U opisů typu d) a h) je dvojtečka za písmenem B ve jméně Boleslava. Zde je bez filologické analýzy těžké rozhodnout, zda jde o fonetický jev, nebo pouhé zvýraznění iniciály.<sup>8</sup> Použití interpunkčních znamének nepřevažuje, ale jsou-li použita, pak až na jedinou výjimku správně.

Řezenský typ mladší, v úhlech kříže 3x po tečce, ve čtvrtém tři hřeby (C 19–25). Převládajícím typem opisu je +BOLEZLAV DVX / PRAGA CIVITA bez interpunkčních znamének, ojediněle se objeví ;BD. , +B.D nebo P.C (v jednom případě je tečka nahrazena miniaturním písmenem „v“, umístěným nahoře). Asi třetina z 36 hodnocených mincí měla velmi zkorumpované lícní opisy, ve kterých se většinou objevovaly tečky mezi písmeny na nesprávných místech. Rovněž v rubním opisu byly nesprávné tečky ve slově PRAGA.

Řezenský typ mladší s tečkou v každém úhlu kříže (C 26 a 27). Tento velmi vzácně se vyskytující typ, který C h a u r a<sup>9</sup> považoval za nejstarší typ českých denárů, je pro analýzu k dispozici pouze ve 3 variantách. Po epigrafické a interpunkční stránce jsou opisy u tohoto typu nejdokonalejší. Tečkou jsou označeny konce všech slov a na lícní straně i začátek opisu. Před

•••••

<sup>5</sup> Podle nynějších představ W. Hahna (MT 10, 2001, s. 56–59) probíhala v Bavorsku ražba denárů s 9 a se 6 tečkami v úhlech kříže současně.

<sup>6</sup> HAHN, W.: *Eine bayerisch-böhmische Allianzprägung des Jahres 977?*, Geldgeschichtliche Nachrichten 102, 1984, s. 205–206.

<sup>7</sup> Opisové typy uvádím v přepisu do normované latinky, ale s respektováním interpunkčních znamének.

<sup>8</sup> Spíše se přikláním k možnosti první, protože u jiných obrazových typů nacházíme i opis BIOLEZLAV (C 134, C 190). Zvýraznění iniciály u Boleslava též na denárech C 194 a KATZ, V.: *O chronologii denárů Boleslava I. a Boleslava II.*, Praha 1935, č. 113, též C 97.

<sup>9</sup> CHAURA, K.: *Pravda o denáru svatováclavském*, Praha 1929.

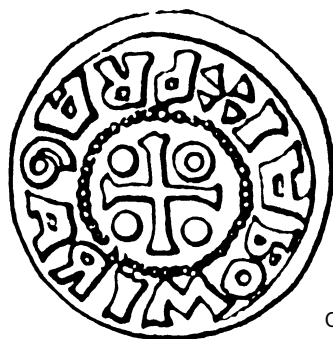
jménem panovníka a před jménem PRAGA jsou křížky. Ve shodě se středověkou epigrafickou praxí je označeno krácení vodorovnou hastou nad písmenem V ve slově CIV. S tím se v českém mincovnictví setkáme pouze u následujícího typu široká ruka/kaplice, který společným razidlem navazuje, a pak až u etelredského typu mincmistra Omerize C 122 a C 123 a za Jaromíra C 248 a C 252. Opisový archetyp +BOLEZLAV.DVX. / .+PRAGA.CIV. je následně zkomolen pouze vynecháváním teček a označením zkratky, jinak opisy zůstávají zcela bezvadné.

Následující obrazový typ se širokou rukou (C 28–31) vychází ze stejného archetypu opisu jako předchozí obrazový typ, se kterým je spřízněn převzetím rubního razidla. Ideální opis +BOLEZLAV.DVX. / .+PRAGA.CIV. je zkracován postupným vynecháváním interpunkčních znamének : +BD. , +B.D, +BD resp. +P.C (bez vyznačení krácení),. +PC. Vyskytnou se též nečitelné opisy líce a velmi zkomolené opisy rubu s nesprávným použitím teček.

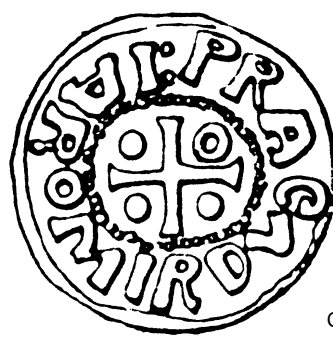
Opisová situace u následujících obrazových typů vyplývá z tab. 1. Nesrozumitelné nebo příliš zkorumpované opisy nedovolují stanovit archetyp opisu u obrazových typů hlava/lomenice (C 79–81), ruka/kříž (C 89), kříž/kříž (C 101), ruka/ruka (C 110–111) a u určité skupiny ražeb v rámci typu ruka/kříž (C 99 – 119). Podle svíslé osy symetrické, resp. téměř symetrické opisy najdeme u obrazových typů hlava/lomenice (C 79–81), se jménem ODDO a ruka/kříž (C 89), též u příbuzného byzantizujícího typu (C 82–88). Tyto symetrické opisy se vyznačují i velice častým použitím křížku.<sup>10</sup>

Náběh k honosnému opisu (prostřídání písmen s tečkami) pozorujeme u některých mincí obrazového typu ruka/kříž (C 102, Smolík 63)<sup>11</sup> a v téměř dokonalém provedení pak u denáru Soběslava Slavníkovce (C 158).

S pouhou napodobeninou písma (Trugschrift) se setkáváme u mincí ze skupiny ruka/kříž (C 100, Turek 325–327 a snad i C 99, Turek 323–324). Rovněž u imitativních ražeb podle řeženského vzoru s 9 tečkami v úhlu kříže (Turek 20–21).



C 238



C 239

• Obr. 1. Denáry knížete Jaromíra / Cach 238, 239 – líc

Zajímavý způsob utváření opisu nacházíme na Jaromírových denárech C 238 a C 239 (obr. 1). Opis začíná interpunkčním znaménkem (+ u C 238, : u C 239) a pokračuje jedním směrem

•••••

<sup>10</sup> Symetrický opis vidíme i u karolínského typu C 40 rub a C 44.

<sup>11</sup> SMOLÍK, J.: *Denáry Boleslava I., Boleslava II., Boleslava III. a Vladivoje*, Praha 1899.



• Obr. 2. Denár knížete Boleslava II. / Cach 128

IAROMIR, potom opět začíná čtení interpunkčním znaménkem, ale v opačném směru PRAGA. Stejný způsob čtení je u Boleslavova denáru C 128 (obr. 2) se zřetelnou interpunkcí na začátku (křížek) a na konci (tečka) obou dílčích opisů. Snad se o tento způsob čtení jedná i u Boleslavových denárů C 104 (Poděbrady XXXIIIC1, 2<sup>12</sup> a Smolík 119) s opisem XVDBOLEZLAV.

Připomeňme, že křížek na vrcholu kaplice byl výrobcem razidla chápán někdy jako koncové X ve slově DVX. Je to např. na mincích C 9 a snad i C 72.

Vraťme se však ještě k tab. 1. Obrazový typ ruka/kříž (C 99–100, C 102–109, C 112–119) má velice pestrou obrazovou náplň, která se dá rozdělit do tří okruhů: První s opisy BD/PC nebo DB/OMERIZ PRAGA příp. BD/BD, druhý napodobující anglosaské mince +EDELREDANG / +ANEIMODEORADY, třetí s nesrozumitelnými opisy nebo s pouhou napodobeninou opisů. Protože tento typ předchází etelredský typ, prokazatelně vydávaný řadou mincmistrů, nepochybně, budeme-li i u tohoto obrazového typu vidět za opisovým bohatstvím již několik mincmistrů.

Etelredský typ se třemi emitenty (Boleslav II., Emma, Soběslav Slavníkovce), čtyřmi mincovnami (Praha, Vyšehrad, Mělník, Malín) a minimálně pěti mincmistry (MIZLETA, OMERIZ, NACVB, ZANTA, NOC) nám umožňuje posuzovat individuální vlivy na minci, ať už pramenila z přání vydavatele, nebo byla dána schopnostmi nebo pečlivostí mincmistra. Na první pohled (srov. tab. 1) mají mince vycházející z rukou různých mincmistrů korektní, správné opisy i s interpunkcí. Rozdíly však existují. Mince EMMY používají jako interpunkční znaménko pouze křížek. K tomu se blíží i vyšehradské denáry mincmistra NOCE. Na vysoké epigrafické úrovni jsou denáry mincmistra Omerize (+DVX. BOLEZLAV. / +OMERIZ. PRAGA. CIV) s bezvadnou interpunkcí i správným použitím vodorovnéasty pro krácení. Obdobně bezvadné opisy mají i vyšehradské denáry Zantovy (+.BOLEZLAV.DVX / ZANTA.VVISEG); k hodnocení opisu se ještě vrátíme. Etelredské denáry Soběslava Slavníkovce používají honosnou interpunkci +ZOBELZAV :NARAI / +MALIN.CIVITAS nebo +MALIN ✦ CIVITAS: . Vadou na dokonalosti opisu zůstává ovšem nám nejasný význam slova NARAI.

Jako interpunkční znaménka nacházíme na českých denárech velkého střížku tečku, dvojtečku, dvě tečky vedle sebe, tři tečky nad sebou, tři tečky do trojúhelníku, čtyři tečky ve tvaru kříže a křížek.

Tečka je v celém sledovaném období průběžně nejčastějším interpunkčním znaménkem (srov. tab. 1). Tečka však může znamenat i redukované písmeno tam, kde je pro něj málo mís-

•••••  
<sup>12</sup> Poděbrady = RADOMĚRSKÝ, P.: *Studie o počátcích českého mincovnictví*, Num. sborník 9, 1966, s. 11–94.



ta. Ta je např. na obolu C 171 pod lomenicí .N. jako náhrada za běžné ONO. Obdobná náhrada písmene tečkou je hojná na bavorských mincích v opise RE..NA místo úplného REGINA<sup>13a</sup> REC•NA.<sup>13b</sup> V tab. 1 je upozornění i na umístění tečky v písmenech<sup>14</sup> nebo opise na nesprávném místě.

Dvojtečka je po tečce druhým nejčastěji používaným interpunkčním znaménkem, a to počínaje nejstaršími mincemi až do sklonku denárů velkého střížku za Břetislava I. a Spytihněva II. Je několikrát použita pro zdůraznění iniciály (Hahn 5, Turek 9, C 194). Většinou je však použita na začátku opisu, přičemž obliba tohoto způsobu stoupá počínaje mincovnictvím Jaromíra.

Dvě tečky vedle sebe se vyskytují pouze jednou na denáru C 49.<sup>15</sup>

Tři tečky uspořádané do trojúhelníku<sup>16</sup> se vyskytují buď v textu jako interpunkce, nebo jako součást mincovního obrazu v úhlech kříže, u ruky nebo u meče. Vzájemná souvislost obou použití je zachycena v tab. 2. Současné použití v textu i v obraze je u obličejového typu C 88, resp. C 82 a zejména pak u typů ruka/kříž a ruka/ruka.

Tři tečky nad sebou jsou použity pro honosné zahájení opisu na vyšehradském denáru C 142 a na denárech Jaromíra (C 241, C 242, C 248, C 262, C 266, C 263, C 267, C 276, C 279 a C 280). K zvýraznění iniciály pak u unikátního denáru C 97 s kaplicí v kruhu (viz pozn. 16).

K honosnému použití bylo určeno i interpunkční znaménko čtyř teček v podobě kříže na denárech Soběslava Slavníkovce (C 147 – na konci jména a C 150 – uprostřed jména z důvodu symetrie a na jeho konci). Dále na Jaromírových denárech C 241, C 255, C 256 a C 269. Honosnost opisu podtrhuje současné použití dvojtečky, tří teček nad sebou a teček v podobě kříže na denáru C 269 nebo tří teček nad sebou a teček v podobě kříže na C 241. V pozdějším období, na denárech malého střížku najdeme pak tečky v podobě kříže jako součást mincovního obrazu na denárech C 459, C 464 a C 489.

Na posledním místě pojednáme o křížku. Význam křížku je však složitější než jako pouhé interpunkční znaménko. Zmíňme se především o případě, kde znak + zastupuje písmeno T z důvodu omylu při přepisu, asi vlivem nejasné předlohy (denár Poděbrady XE 1 typu C 55). Na některých mincích pak vystupuje + skutečně jen jako nezpochybnitelné interpunkční znaménko.<sup>17</sup>

Při povrchním pohledu křížek na začátku opisu signalizuje pouze jeho počátek. Tak se na

•••••

<sup>13a</sup> Následující příklady jsou uváděny pouze pro ilustraci a nečiní si nároku na úplnost. Srov. Poděbrady LVI, mincmistr ECCO. Dále viz HAHN, W.: *Grundzüge...*, Teil 5a, typ 10c 2. 3–14 a 10c3. 2–4, mincmistr ECHO, typ 10e5–94 a 10e5–78 mincmistr ENC, Teil 8, MT 10, 2001, typ 16c2. 3–7 a 16c2. 1–8. ECCHO, Teil 8a, MT 11, 2001, typ 15e2. 2–41 mincmistra ENC. U bavorských mincí se tedy jedná většinou o delší zkratky jmen mincmistrů. Tyto případy nám dovolují odhalit i postup výroby razidla: po vypuncování obrazu kaplice a jména mincmistra pod ní zbývalo málo místa pro opis, tečkami byl tedy naznačen alespoň počet vynechaných písmen. Naproti tomu u českého obolu C 171 byl postup opačný: po vypuncování opisu zbylo málo místa pod kaplicí. •N• místo ONO snad i na C 67.

<sup>13b</sup> Viz HAHN, W.: *Money trend* 2001, č. 3, typy 10c 3•2-4 a 10c 2•3-14. Srov. též zkrácené jméno mincmistra ELL•N místo ELLIN na bavorském denáru Jindřicha II. Viz PA, 16, 1893, 815 n.

<sup>14</sup> Srov. pozn. 1.

<sup>15</sup> Při letmém pohledu na vyobrazení denáru C 49 může vzniknout dojem, že druhá tečka pouze vyplňuje volné místo na konci špatně rozvrženého opisu. Srovnání denárů Poděbrady XC3 a XC4 však poukazuje na možnost i jiného výkladu.

<sup>16</sup> Současné použití tohoto znaku v nejasném opisu i v nápisu pod kaplicí na mečovém denáru C 50 je výjimkou právě tak jako spíše ozdobné použití na obolu C 179.

<sup>17</sup> Jedná se především o denáry kněžny Emmy C 144 a C 145 (křížky v lícím i rubním opisu nahoře a dole symetризují opis). Dále denáry C 59 a C 60 s opisem PRAGA+O, denáry C 138 a C 139 +BOLEZLAV+, Omerizovy denáry C 122 až C 127 s opisem typu +D+B a některé denáry ruka/ kříž s opisem +P+C.

tento problém dával i autor tohoto článku až do té doby, než zpracoval přehled opisových typů v tab. 1. Pochyby o funkci křížku jako pouhého interpunkčního znaménka vzbuzují již opisy typu .+B nebo .+BD. Uvědomíme-li si, že opis je v kruhu, jsou zde dvě interpunkční znaménka, tedy jedno – tečka – by bylo nadbytečné. Zcela jasné vymezení křížku jako samostatného prvku opisu pak přináší Zantovy vyšehradské denáry s opisem .+. BOLEZLAV DVX<sup>18</sup> nebo dokonce .+. BOEZLAV.DVX.<sup>19</sup> Jak tedy křížek interpretovat? Do dnešních dnů se v liturgických knihách používá grafému křížku k označení míst, kdy čtený text má být doplněn gestem pokřizování.<sup>20</sup> Grafém křížku se používá zřejmě ke stejnému účelu i v zápisech zaříkadel a magických formulí, z nichž některé pocházejí z velmi staré doby.<sup>21</sup> Křížek nacházíme i na začátku některých listin<sup>22</sup> nebo pamětních desek<sup>23</sup> a můžeme jej chápat jako invokaci. Nepochybíme tedy, budeme-li i křížek na začátku opisu českých denárů považovat za jednoduchou invokaci, realizovanou snad jen pouhým gestem, snad vyslovením jako „*In no-*

.....  
<sup>18</sup> HÁSKOVÁ, J.: *Vyšehradská mincovna na přelomu 10. a 11. století*, Sborník Nár. muzea 29–A, 1975, s. 105–160. Typy III1a, III1g, III1i, odpovídají C 140.

<sup>19</sup> HÁSKOVÁ, J.: *Vyšehradská mincovna...*, typy III1k, III1p. Patří do Cachova C 140.

<sup>20</sup> *Římský misál*, Praha 1891; *Schott-Messbuch für die Sonn- und Festtage des Lesejahres*. Freiburg-Basel-Wien 1983; *Fromme's Kalender für den katholischen Klerus Österreich-Ungarns*, 1906. Křížku je použito zejména při invokaci „*In nomine Patris et Filii + et Spiritus Sancti*“, při žehnání „*Benedicat vos omnipotens Deus, Pater et Filius + et Spiritus Sanctus*“ nebo „*Pax + Domini sit + semper vobis + cum*“, při proměňování a na začátku čtení každého úryvku z evangelia.

<sup>21</sup> *Älteste deutsche Dichtung und Prosa*, ed. METTKE, H., Leipzig 1976, s. 90; *Weingartner Reisesegen*, pochází z 12. století, zapsáno ve 13. století, začíná latinskou invokací následující text pak ve středověké němčině: „*In nomine + patris + et filii + et spiritus + sancti + ...*“ dále s. 92 - Wurmsegen- Contra vermem edentem, v závěrečné formulí „*In Gottes Namen amen +*“; ZÍBRT, Č.: *Kouzla a čary starých Čechů*, PA 14, 1888, s. 85 n; 141n; 191 n; 253 n; 303 n; 411 n; 641 n; ZÍBRT, Č.: *Seznam pověr a zvyklostí pohanských z VIII. věku*, Rozpravy čes. akad. věd a umění III, č. 2; SMETÁNKÁ, Z.: *Legenda o Ostojovi*, Praha 1992, s. 205 cituje text tzv. filakteria (psaného amuletu) ze 14. století, nalezeného za omítkou jiřského kláštera na Pražském hradě: „*Ve jménu + Otce + i Syna + i Duchu + Svatého + Ve vrchu Kelion + odpočívá sedm spících: Maximian + Martinian + Malkus + Konstantin + Diviš + Serafion + a Jan. Pane Ježíši Kriste osvoboditi ráčiz tuto služebnici Dobroslavu od zimnic pětidenních. Pax + nax + vax +, budiz této služebnici Boží lékem amen*“. Řada zaříkadel nebo magických formulí, obsahujících grafém křížku je i v kompilační publikaci *Černá slepice aneb která se líhne bazalíček, jenž do domu štěstí přináší*, ed. HUPTYCH, M., Praha 1991. Dají se rozdělit do dvou skupin. V první je křížek vložen do skupiny magických jmen, obdobně jako v zaříkadle z jiřského kláštera (l. c., s. 92, 93, 138, 149, 150, 181), ve druhé skupině je křížek součástí invokace „*Toto mi dopomáhej Bůh Otec + Bůh Syn + Bůh Duch svatý + amen*“ (s. 87, 163) nebo „*Ve jménu Boha Otce + Boha Syna + Boha Duchu svatého*“ (s. 195, 196, 218).

<sup>22</sup> SPUNAR, P.: *Kultura českého středověku*, Praha 1987, s. 66 (obr. 27). Tzv. záslibný list sv. Vojtěcha, kladený do poloviny 10. století začíná .+. *Dějiny českého státu v dokumentech*, ed. VESELÝ, Z., Praha 1994, s. 44 (obr. ). Potvrzení Konrádových statut Přemyslem Otakarem I., 1229. Začínající + C +, následuje latinská invokace.

<sup>23</sup> *Kronika zbraslavská*, ed. FIALA, Z., Praha 1975. Pamětní deska Jana Lucemburského, Sušice. Z roku 1322. Latinský text začíná .+. (U s. 145).

<sup>24</sup> O výkladu kříže na denárech jako invokace uvažoval již HAHN, W.: *Symbol und Formelhaftigkeit in der bayerischen Münztypologie des 10. Jh.*, *Jahrbuch für Numismatik u. Geldgeschichte* 35, 1985, s. 73–76. Nemyslel tím ovšem křížek jako začátek opisu, ale kříž jako mincovní obraz. Považoval totiž minci za obdobu listiny: obraz kříže – invokace, lící strana se jménem vydavatele – intitulation, rubní strana – eschatokol, jméno mincmistra – recognitio, to co je mezi aversem a reversem, tj. kov mince jako vlastní obsah této quasi-listiny. Jako znění invokace uvažoval Hahn o možnostech „*in nomine sanctae et individue trinitatis*“, tedy o znění doloženém v bavorském prostředí již od Arnulfa (911–937), nebo ve znění „*in nomine domini Jesu Christi dei omnipotentis*“. Podle WOLFRAMA, H.: *Intitulatio, II*, Graz-Wien-Köln 1973 je první uvedené znění invokace doloženo již na Arnulfově listině z roku 908.

- Tab. 2. Filiace použití znaku tří teček do trojúhelníku v textu jako interpunkčního znaménka a jako součást mincovního obrazu.

Znak v textu	Obrazový typ	Znak v obraze	
C 47	řezenský starší	C 2–16	V+
	mečový starší	C 46, 52	u meče
C 88	řezenský mladší	C 74–77	V+
	obličejový	C 82	V+
C 102, 103, 105, 108, C 109, 110, 111, 117	{ ruka/kříž ruka/ruka }	C 102, 103, 105–107	V+
		C 110, 111	u ruky
C 146	obol	C 180	u ruky
	Soběslav Slav. etelredský kříž/kříž	C 211	V+
C 213, 215	Vyšehrad Vladivoj	C 217, 218	V+
	Boleslav Chrabrý	C 223, 223a, 225	V+
C 275	Jaromír	C 279, 280	V+
	Oldřich	C 283, 284	V+

*mine Domini*“ nebo „*In nomine Patris et Filii et Spiritus Sancti*“.<sup>24</sup> Důvod pro umístění invokace na mince můžeme spatřovat společně s Friedensburgem<sup>25</sup> ve snaze křesťanů, kompenzovat určitou podezřelost peněz jejich posvěcením nebo požehnáním křesťanským symbolem.

Křížek v opisu českých denárů může mít však ještě i jiný význam. Na Jaromírových denárech nacházíme opisy + IAROMIRI A (Chrášťany<sup>26</sup> 34c, 37, resp. Fiala 2926) nebo v obdobném znění, ale se třemi tečkami do trojúhelníku (Chrášťany 34b). Genitivní vazba nutí k hledání podmětu – je jím zřejmě křížek, stojící mezi interpunkčním znaménkem začátku opisu a Jaromírovým jménem, je však nutné znak + *přečíst*: dojdeme tak ke znění CRVX IAROMIRI ALFA OMEGA. Křížek v tomto případě je tedy ekvivalentem slova CRVX.

Závěrem se pokusme shrnout:

1. U převážné většiny obrazových typů českých denárů velkého střížku lze rekonstruovat opisový archetyp, používající i interpunkce. Proces korumpování opisu probíhá zpočátku pouze na úkor interpunkčních znamének jejich vypouštěním. I po několika krocích se tedy můžeme setkat i s opisem bezvadným, ale bez interpunkce.
2. Analýza opisů umožnila pochopit význam křížku jako invokace nebo jako ekvivalentu slova *crux* a použití tečky v některých případech jako znaménka pro redukované písmeno.
3. Analýza opisů potvrdila snahu o honosnost opisů u slavníkovských mincí, kterou by bylo možno hodnotit jako mocenskou pretenci. Obdobná honosnost opisů u mincí Jaromíra je spojena spíše s jeho náboženskou exaltovaností, dosvědčovanou i opisy DEXTERA DNI XPISTI, IHC XPC DNS NOSTER, IAROM XPISTUM CA, a nyní též CRVX IAROMIRI ALFA OMEGA.

•••••

<sup>25</sup> Srov. FRIEDENSBURG, F.: *Die Symbolik der Mittelaltermünzen*. Teil I, Berlin 1914, s. 4–5.

<sup>26</sup> SMOLÍK, J.: *Nález denárů v Chrášťanech u Českého Brodu*, Praha 1897.

.....

### Zu der Interpunktion auf den böhmischen Denarmünzen aus dem 10. Jahrhundert

Die Studie ist der Analyse der Interpunktionszeichen auf böhmischen Denarmünzen vom grossen Schrötling gewidmet. Angewendet für die Interpunktion sind Punkte, Doppelpunkte, zwei Punkte nebeneinander, drei Punkte übereinander, drei im Dreieck angeordnete Punkte, vier Punkte in der Form eines Kreuzchens, und Kreuzchen.

Die häufigsten Zeichen sind der Punkt und der Doppelpunkt. In einigen Fällen kann der Punkt als Zeichen für reduzierten Buchstaben angewendet werden. Solche Fälle sind aber weit häufiger auf bayerischen Münzen als auf Münzen aus Böhmen. Doppelpunkt ist in einigen Fällen für die Betonung der Initiale angewendet. Drei im Dreieck angeordnete Punkte werden im Text zur Interpunktion und auch als zusätzliches Zeichen im Münzbild (Taf. 2) angewendet. Drei Punkte übereinander und vier im Kreuzchen angeordnete Punkte befinden sich in prunkvollen Umschriften.

Das Kreuzchen hat einige Bedeutungen. In einem Fall wurde es statt des Buchstabens T angewendet. Einigemale hat es klar die Funktion des Interpunktionszeichens, wie z.B. auf den Denarmünzen der Fürstin Emma. Die Umschriften, auf denen das Kreuzchen von Punkten abgegrenzt ist, wie zum Beispiel .+. BOEZLAV.DVX, deuten auf die Bedeutung des Kreuzchens als eines selbständigen Elements der Umschrift. Das Kreuzchen kann hier das Wort CRVX darstellen.

Bei der grossen Mehrheit der Bildtypen der böhmischen Denarmünzen vom grossen Schrötling kann der Archetyp der Umschrift rekonstruiert werden, in dem auch Interpunktion angewendet wurde. Die allmähliche Korruption solcher Umschrift verlief anfänglich nur auf Kosten der Interpunktion.

Übersetzt von B. Vančura

## ■ informace

### Ztráta medailí

.....

V těchto dnech vychází stříbrná pamětní medaile designéra Otakara Duška k 60. výročí bitvy u Stalingradu. Jedná se o vůbec první *prostřelenou* medaili. Každý kus je díky tomu originál.

Bližší informace o této ražbě budou publikovány v Num. listech 58, 2003, č. 1.

Při rozesílání těchto sběratelsky cenných medailí prostřednictvím České pošty s. p. však došlo k vykradení několika zásilek. Nekupujte proto tyto medaile bez originálních etují s natištěným certifikátem od „překupníků“, neboť se vystavujete nebezpečí zabavení dané věci bez náhrady. Bližší informace: Tel. 606 492 857; www.dusek-design.net

*Redakční rada Num.listů*

## ■ literatura

### Slovenské pamätné mince 1993–2002.

Národná banka Slovenska, Bratislava 2002, nestránkováno

.....

V dubnu 2002 vydala Národná banka Slovenska výpravnu publikaci s mnoha barevnými fotografiemi, která přibližuje široké veřejnosti slovenské pamětní mince od roku 1993 do současnosti. Každé z dosud realizovaných 44 mincí, vytvořených renomovanými umělci, je v publikaci věnována stránka. Na ní je vyobrazení mince, dobový portrét osobnosti nebo fotografie místa či předmětu, kterým je ražba věnována. Vše doplňuje krátký vysvětlující text encyklopedického charakteru a základní údaje o ražbě včetně parametrů, nákladu, datu vydání emise a dalších. Publikace, zpracovaná odborem veřejných informací ve spolupráci s emisním odborem Národní banky Slovenska, jistě potěší všechny zájemce o numismatiku, neboť je vskutku velmi zdařilá.

*J. Hásková*

# Robert hrabě Lichnovský jako numismatik

Jaromíra Knapíková

Robert Richard Engelbert Maria hrabě Lichnovský, děkan olomoucké metropolitní kapituly v letech 1868–1879, se narodil 7. listopadu 1822 na zámku v Hradci nad Moravicí (u Opavy) jako třetí syn rakouského historika Eduarda III. knížete Lichnovského a mladší bratr pruského politika Felixe IV. knížete Lichnovského.<sup>1</sup> Právě v rodině plně mnoha umělecky a vědecky činných osobností se začal brzy projevovat jeho zájem o sběratelství. Přímý podnět k němu zavládl pravděpodobně otec, po němž zdědil ještě v nezletilosti sbírku 300 heraldických mědirytin, a bratr Felix, který poté, co si osmnáctiletý Robert začal intenzivně korespondovat s jen o něco starším moravským numismatikem Bedou Dudíkem za účelem identifikace některých svých prvních mincovních akvizic a kolegiální výměny, mu předával postupně od téhož roku sbírku přibližně 150 mincí převezenu z Berlína. Ta Robertovu kolekci výrazně obohatila vzhledem k tomu, že v prosinci 1840 udával vlastnictví zatím jen 500 „kusů“. Za tyto přesné informace shrnující výsledek dosavadních numismatických aktivit hraběte Lichnovského vděčíme „ješitnosti“ mladého sběratele, protože byly přímou reakcí na předchozí Bedův dopis. V něm ho Dudík nejprve sám pochválil, že „sbírka jde obrovskými kroky kupředu, katalog a skříň jsou shodně už dlouho zaplněny“ a toto konstatování završil otázkou: „Tedy nyní se zaměstnáváte sfragistikou a nad to se oddáváte numismatice?“ Lichnovský povzbuzení kontroval zhotovením nové skříňe rozdělené uprostřed sloupkem, na každé straně s 30 zásuvkami pro celkem 1800 mincí a dodal, že pokud bude pilně sbírat, může ji mít do tří až čtyř let plnou. Smělé předsevzetí se mu podařilo realizovat, neboť v souvislosti s komplikovaným převozem sbírky mincí do Stoličného Bělehradu udává v březnu 1845, že je jich asi 2000.<sup>2</sup>

O tom, které přírůstky aktuálně získal v průběhu první poloviny let čtyřicátých, než došlo k prvnímu zlomu jeho sběratelských preferencí, nám jako jedinečný pramen sdělují opět Lichnovského listy Dudíkovi. Akvizice byly neuvěřitelně pestré, časového rozsahu od převážně bronzových ražeb římských císařů přes středověké brakteáty a groše, sahající v podstatě až do jeho současnosti, např. po platidla ženevského kantonu z roku 1839! Zde byl položen základ nejpočetnějších oddílů jeho sbírkového katalogu z roku 1862 nazvaných: „Císařské státy v Evropě“ s pododdílem „Rakouský císařský stát“, „Duchovní vrchnosti vůbec“ (logicky nejvíce jevil zájem o mincovnictví olomouckých a salcburských biskupů), „Staré a nové knížecí domy“, „Helvetská republika“ a „Města“. Při této příležitosti stojí za to zmínit, že zatímco většina Lichnovského nových mincí působí běžným dojmem, např. tolarové ražby rakouských Habsburků nebo italské ražby Napoleona, jiného druhu jsou římské antické akvizice. Zajímal se o ražby imperátorů vládnoucích byt jen několik měsíců či dokonce týdnů, které se i dnes vyskytují v numismatických sbírkách řídce, nebo jsou velkou vzácností. Tak se v dopisech Dudíkovi objevují jména císařů: Aemilianus (253; vládl 3 měsíce), Balbinus (238; 3 měsíce), Didius Julianus (193; 3 týdny), Gordianus I. a Gordianus II. (238; 45 dnů), Hostilianus (251; 5 měsíců), Jovia-

<sup>1</sup> Blíže o rodinném zázemí Roberta Lichnovského a jeho církevní kariéře viz KNAPÍKOVÁ, J.: *Děkan olomoucké metropolitní kapituly Robert hrabě Lichnovský, Střední Morava*. Vlastivědná revue 12, 2001, s. 4–16. V textu užívám českou variantu příjmení „Lichnovský“, i když v 19. století užívala tato (původně ve stavovských dokumentech česky hovořící) slezská šlechta německou podobu svého jména slovanského původu – „Lichnowsky“.

<sup>2</sup> Dopisy Roberta Lichnovského adresované Bedovi Dudíkovi z let 1840–1878 (262 kusů) jsou uloženy v Moravském zemském archivu v Brně (dále MZA Brno), fond Benediktini Rajhrad (E 6), sign. Dm 3/2c.

nus (363–364), Severus II. (306–307), Trebonianus Gallus (251–253).<sup>3</sup> Ovšem fakt, že katalog z roku 1862 neobsahoval samostatný oddíl antických mincí, vyvolává domněnku, že tato kolekce často esteticky krásných ražeb byla později celistvě prodána, když Lichnovský nezískal soubor 1000 římských bronzů nabízený ve Vídni v únoru 1842 a ze získaných peněz byly zakoupeny mince typově jiné, přispívající k větší „rovnovážnosti“ budované sbírky.

Nebyl to z moravské numismatické obce pouze Dudík, s nímž byl Robert Lichnovský v úzkém kontaktu. V olomouckém bohosloveckém semináři se těsně minul s Bedřichem hrabětem Sylva-Tarouccou, jemuž vděčil za malý obchod s mincemi a následnou zásilkou do Šoproně zprostředkovanou přes místního lékaře a sběratele Schimka v době, kdy už pokračoval v přípravě na kněžské povolání v matčiných rodných Uhrách. V této souvislosti stojí za zmínku, že právě tehdy platil nový přírůstek Robert Lichnovský příteli tokajským vínem. Byť jen roční sdílení olomouckého semináře bylo pro oba (nejen co se týče numismatiky) velmi inspirující. Ku příkladu v listopadu 1840 se nechal Lichnovský slyšet: „*Taroucca a já máme v úmyslu založit sbírku erbů moravsko-slezských velkostatkářů, duchovních a klášterů.*“ Můžeme s jistotou předpokládat, že právě na Lichnovského doporučení se k Tarouccovi dostala (opět přes dr. Schimka) nabídka k odkoupení sbírky dukátů a tolarů z 18. století důvěrné rodinné přítelkyně, Dorothey vévodkyně Zaháňské.<sup>4</sup> Začínající numismatik si troufal oslovit nejen své vrstevníky. Obrátil se rovněž na otcova dřívějšího známého, archiváře Antonína Bočka. Také s ním si vyměnil katalog sbírky a sliboval zakoupení pro něj atraktivních brakteátů v Uhrách. Tyto stříbrné mince stály vůbec v popředí jejich výměnných transakcí.<sup>5</sup>

Někdy v průběhu roku 1843, kdy Lichnovský pobýval v biskupském semináři v Rábu, se přihodilo to, co se stává velkému počtu mladých nadšenců; hrabě – který se jako kněz mimochodem nevyhýbal v souvislosti se svými sběratelskými aktivitami užití odvážných slovních příměrů jako „*rozkošné mince*“, „*vášeň pro porcelán, kameninu a sklo*“ – objevil jiný předmět možného sběratelského obdivu a zájmu: středověké rukopisy a prvotisky děl církevních Otců. Ty byl ochoten směnit za medaile v numismatické sbírce, nebo se dokonce i zadlužit. V duchu nových zájmů referuje Dudíkovi v prosinci 1845 o nových akvizicích, starých biblích a traktátech. O mincích zde již žádná zmínka není.

Jisté přerušení styků s výše zmíněnými odborníky znamenal pro hraběte pobyt spojený se studiem práv v samém centru římskokatolické církve v Římě Pia IX. v letech 1846–1852. Ale ani tady ho neopustil numismatický zájem soudě podle návrhu vlastní ražby, nakreslené v univerzitních přednáškách z Theologie pastoralis u „variací“ osobního znaku Lichnovského. Návrh zrealizoval v Olomouci u příležitosti svého významného životního jubilea, 25. výročí hradecké primice doprovázené hrou na varhany přítelem bratra Felixe, Ferencem Lisztem.<sup>6</sup> Jiným Robertovým patronem (tentokrátě při uvedení do světa vysokého kléru) se stal Gustav Adolf princ Hohenlohe Schillingsfürst, pozdější kardinál a papežův zpovědník. Ten se konkrétně specializoval ve své sběratelské činnosti na papežské ražby. Snad tato skutečnost napo-

•••••

<sup>3</sup> Informace o hodnotě Lichnovským požadovaných mincí zprostředkované čerpány z publikace – PETRÁŇ, Z. – FRIDRICHOVSKÝ, J.: *Mince císařského Říma*, Praha 1993, 213 str.

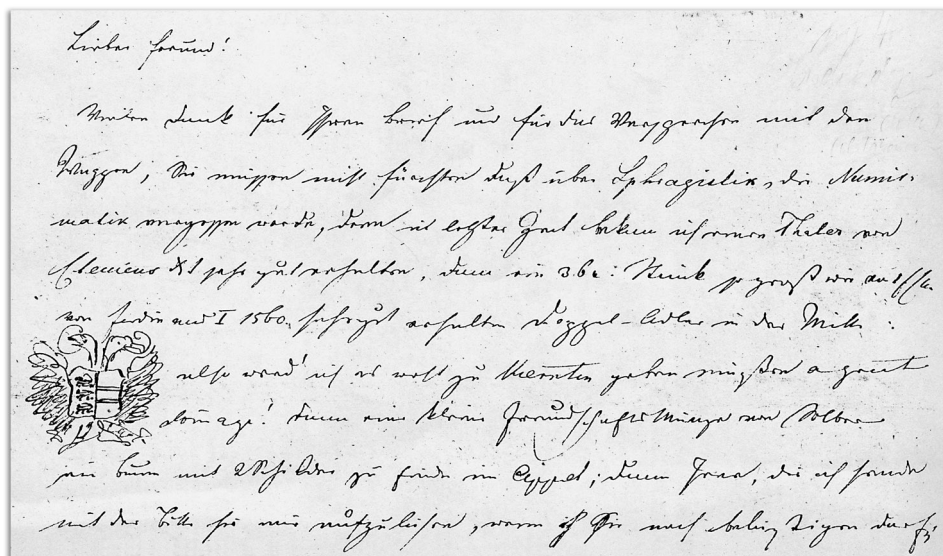
<sup>4</sup> Torzo korespondence Bedřicha Sylva-Tarouccy s dopisem Roberta Lichnovského dat. 31. 3. 1842 – MZA Brno, fond Rodinný archiv Sylva-Taroucca (G 445), inv. č. 203, kart. 68. Za upřesnění občanského povolání Johann a Gottlieba Schimka děkuji Josefu Paukertovi.

<sup>5</sup> Dopisy Roberta Lichnovského z *lúnora 1842/*, 19.3./1842/ – MZA Brno, fond Poz. Boček (G 34), č. 242–243.

<sup>6</sup> Blíže o příležitostné ražbě Roberta Lichnovského nesoucí datum 24. 5. 1871 – BURIAN, V.: *Poznámky k olomoucké medaili R. M. Lichnowského z r. 1871*, Zprávy Krajského vlastivědného muzea v Olomouci, č. 230, 1984, s. 15–17.



• Robert hrabě Lichnovský v roce 1848 / litografie A. Günthera / repro J. Bil



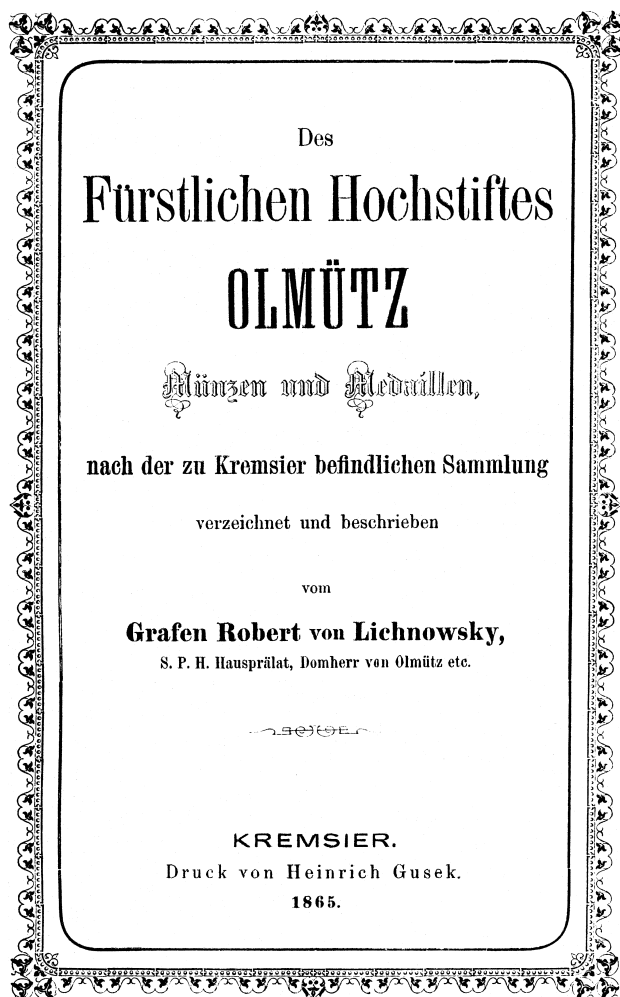
• Dopis Roberta Lichnovského B. Dudíkovi z roku 1840 / z fondu Moravského zemského archivu v Brně

mohla sblížení obou, i když v Římě se Lichnovský od numismatiky podruhé odklonil – začal se mj. věnovat mineralogii, což se odrazilo v založení sbírky italských mramorů.<sup>7</sup> Pokud zde tedy nějaké mince kupoval a tak si (jak se Dudíkovi svěřil) zpřijemňoval dlouhý azyl v cizině, soustředil se logicky právě na papežské ražby jeho slovy „od avignonských časů do nynějšíka“, čímž kvalitativně prohloubil část své původní sbírky. Například medaile Pia VII. a Pia VIII. vlastnil už v roce 1840. Ale nejen prohloubil, měl zde jedinečnou příležitost započít s novým oddílem numismatického katalogu nazvaným „Italské státy“. Nakupoval nejen pro sebe, ale například i pro sbírku kroměřížskou – samozřejmě po předchozím schválení arcibiskupem Fürstenberkem. Mimo jiné akvizicí celé sbírky papežských medailí ze Zecca (1868), které se mu zdály vysoce zajímavé, doplnil neúplnou (při nástupu landkraběte na stolec olomouckého metropolitě) papežskou sérii zlatých medailí uložených v kroměřížské knihovně. Jeho pobyt v Římě měl ještě jeden numismatický aspekt. I když sám si nebyl vždy jist přesnou identifikací vlastněných mincí, alespoň podle odkazu v dopise z listopadu 1859: „Vrhl jsem se s numismatickým zápletem na třídění mincovní skříňky, jde to dobře. Jeví se celkově v pořádku, v samotové schránce jsem ještě nalezl nějaké hezké kousky. Víte o někom /oslovuje Dudíka – pozn. JK/, komu mohu poslat brakteáty a solidy k určení?“ Je s podivem, že se nalezenými mincemi nezabýval sám, když se běžně orientoval v odborné brakteátové literatuře.<sup>8</sup> Jiní sběratelé ho ovšem za znalce považovali. Oslovovali ho, aby zprostředkoval výměnné transakce „mezi Itá-

<sup>7</sup> O numismatické sbírce kardinála Hohenlohe Schillingfürsta prezentované 20. 2. 1866 Robertovi Lichnovskému i Ferenci Lisztovi viz SCHLÖZER von, K.: *Römische Briefe 1864–1869*, Stuttgart 1924, s. 243; Blíže o sbírce italských antických mramorů Roberta Lichnovského – TÝŽ, *Römische Briefe ...*, s. 296–297.

<sup>8</sup> O orientaci Roberta Lichnovského v odborné literatuře svědčí dopis odeslaný Dudíkovi s dat. 18. 7. 1858: „Nejlepší prací o brakteátech s obrazovou přílohou se rozumí Madersova *Kniha o brakteátech*. Praha 1808.“





- Titulní list Lichnovského soupisu kroměřížské sbírky z roku 1865

líí a Rakouskem“ a současně posoudil hodnotu nabízeného zboží. Tak vyšel vstříc dr. Marcellovi z Říma, který nabízel v říjnu 1868 groše za guldeny pana von Schön, známého Bedy Duďíka.

S působením v Itálii spojoval Lichnovský po jmenování papežským prelátem mnohé naděje, rakouská kariéra se mu zdála v 50. letech ještě „příliš pomalá“. Určitý obrat ve prospěch Olomouce můžeme u něj sledovat až počátkem let šedesátých, kdy zde získal sídelní kanonikát a začal obývat (brzy rozličnými sbírkami přeplněnou) rezidenci. S tím souvisel Robertův větší zájem o dění v kapitule, který se v souvislosti s jeho „pedantickým smyslem pro pořádek“ obrátil nejprve k jejímu archivu.

O okolnostech, jak se dostal hrabě po dvou letech angažování se v archivu k diktování ka-

talogu numismatické sbírky uložené v arcibiskupské knihovně v Kroměříži, vypovídá ještě za života Lichnovského správce této sbírky, Eduard von Mayer takto: „*Zvláštní zájem, který byl věnován numismatice mincí a medailím biskupů a arcibiskupů olomouckých souvisel se skutečností, že jen v málo kabinetech byly bohatě zastoupeny, podnítil hraběte Roberta Lichnovského už v roce 1864 tyto sepsat a popsat. Tento popis byl na příkaz arcibiskupa Friedricha landkraběte Fürstenberka otištěn z rukopisu jen ve 100 exemplářích.*“<sup>9</sup> Jan Šmerda, autor studie o dějinách kroměřížské zámecké numismatické sbírky, publikoval téměř před čtvrtstoletím úvahu, že iniciátorem sepsání katalogu byl arcibiskup sám – tomu opravdu nasvědčuje jisté Lichnovského znechucení z této práce, prezentované v dopise napsaném v Olomouci 4. září 1863: „*Nyní diktuji kroměřížský katalog pro arcibiskupa, je to velmi nudné, rázem jsem s tím hotov.*“ Kromě toho, že tato archiválie posouvá Mayerův údaj o jeden rok zpět, položme si otázku, zda místo napsání dopisu nevypovídá o tom, že by měl hrabě sbírku (obsahující jen 225 ražeb) k dispozici v Olomouci. Rozladění, patrné z těchto slov, je nutno chápat v souvislostech. Souběžně se zadáním katalogu Robert Lichnovský musel opožděně odevzdat první výsledky své práce jako moravský konzervátor Ústřední komise pro umění a historické památky ve Vídni. Arcibiskupa patrně nechtěl odmítnout, protože si dobře uvědomoval svou kariérní závislost na něm. Ani ne rok tehdy uplynul od jeho uvedení do úřadu 14. kanovníka, za který právě věděl Fürstenberkovi – alespoň podle slov v dopise z 2. dubna 1862 těsně před jednáním kapituly: „*Můj osud leží stále ještě v ruce arcibiskupa.*“ Oslovení hraběte Lichnovského nebylo náhodné. Tehdejší společností byl vnímán jako zanícený sběratel, a nejen to – těšila ho jakákoliv systematická evidenční práce vyplývající z jeho smyslu pro řád věcí jej obklopujících. Svě schopnosti v tomto směru koneckonců již prokázal. Jen na okraj: jako dvaadvacetiletý klerik zkatalogizoval pětitisícisvazkovou knihovnu biskupů ve Stoličném Bělehradu, dále vybavil seznamem o mnoho menší vlastní sbírku prvotisků, odjel za Dorotheou Zaháňskou se záměrem uspořádat vévodkyni tehdy módní sbírku autografů – listů slavných osobností. Jisté je, že Lichnovského odborný soupis dosavadní kroměřížské numismatické sbírky umožnil její rychlé a kvalitní rozšíření v následujících letech až na 608 kusů evidovaných v následující práci Eduarda von Mayer (z roku 1873) po osmi letech od zpřístupnění Robertovy práce tiskem.

Jaké byly okolnosti vydání? K redakčním úpravám už dva roky starého rukopisu se prelát dostal až v červnu 1865, podle náznaků v dopise z 13. téhož měsíce věnoval původně každé „*položce*“ soupisu jednu stránku textu, měl ho konkrétně připraven už ze dvou třetin (do s. 170 rukopisu). Obdobně jako v roce 1863 si příteli Dudíkovi stěžoval na nedostatek času, tentokrát pro své povinnosti v dómu, častá zasedání (asi konzistoře, nebo arcibiskupského soudu). Ten mu alespoň později pomohl s korekturami výsledného díla nazvaného v originále „*Des fürstlichen Hochstiftes Olmütz Münzen und Medaillen, nach der zu Kremsier befindlichen Sammlung verzeichnet und beschrieben vom Grafen Robert von Lichnowsky, S. P. H. Hausprälat, Domherr von Olmütz etc.*“ Sběrka byla zpracována z metodického hlediska přehledně a pečlivě. Mince v kolekci řadil autor podle vnočení s uvedením vydavatele, posléze následoval popis aversu a reversu mince s tím, že před vlastní legendou byl naznačen směr jejího čtení. Pokud nemohl Lichnovský určit přesné stáří ražby, např. kvůli jejímu obroušení – do katalogu to značkou (A: J:) zanesl. Směrodatný byl pak pro něj v chronologickém sledu její mincovní pán, což byl v případě tohoto souboru výhradně některý z olomouckých biskupů či arcibiskupů s mincovním prá-

<sup>9</sup> Citována část předmluvy práce – MAYER von, E.: *Des fürstlichen Hochstiftes Olmütz Münzen und Medaillen nach der zu Kremsier befindlichen Sammlung verzeichnet und beschrieben*, Wien 1873, 179 str.



• Robert hrabě Lichnovský v roce 1872 / olej na plátně / J. Kis / ze sbírek státního zámku Hradec nad Moravicí / foto J. Solnický



• Medaile Roberta hraběte Lichnovského z roku 1871 / sbírka Vlastivědného muzea v Olomouci

vem. Nechybělo samozřejmě uvedení nominálu a parametrů sledované mince: velikost, váha v souladu s jednotkami užívanými standardně v německých zemích (jmenovitě v poměru k tisícinové celní libře) a konečně kov ražby.<sup>10</sup>

Podle již výše uvedeného se sbírka v následujících letech rychle rozrostla, a tak Lichnovský plánoval dodatky původního textu, soudě z odkazu v práci Bedy Dudíka „*Knihovna a archiv v knížecím arcibiskupském zámku v Kroměříži*“ z roku 1870.<sup>11</sup> Dále zamýšlel od července 1872, kdy obdržel předběžně arcibiskupův souhlas (o příznivém stanovisku kapituly přítom v dopise Dudíkovi datovaném 5. 7. 1872 nepochyboval), prezentaci celé sbírky na připravované Světové výstavě ve Vídni. Proč se jeho snahy zdařily jen částečně a jak velký byl podíl jeho práce na druhém katalogu kroměřížské sbírky autorsky připisovaném dosud většinou kustodovi Mayerovi, nevíme. Ovšem ojedinělé zásahy do popisu mincí už obsažených v katalogu z roku 1865 prozrazují podle mého názoru jednoznačně ruku Lichnovského v „Mayerově“ katalogu. Většinou se jednalo o zpřesnění heraldických informací v regestu – stran štítonošů, tvaru štítu apod. Za dodatečným uvedením florentského původu jediné mincovní aktivity Stanislava Pavlovského – odlitku nedatované zlaté ražby nelze jistě při vši účtě ke kustodovi kroměřížské sbírky vidět Mayera. Snad Lichnovského „vytržení“ z vědecké práce způsobil dlouhý pobyt hlavy kapituly v Římě (doslova pranýřovaný olomouckým Našincem) na přelomu let 1872–1873, kde intervenoval u papežského dvora za účelem obrany zájmů této výlučné šlechtické korporace. Proto v druhém katalogu již nedošlo k rozšíření hesel o údaje odkazující na původní numismatický kabinet u těch kusů, které v prvním katalogu chyběly a mezitím se dokoupily.

Které to byly? Jednoduchým porovnáním zjistíme, že logicky nejvíce byl katalog obohacen v „oddílech“ dlouhodobě vládnoucích metropolitů vydávajících za své éry množství různých

•••••

<sup>10</sup> LICHNOWSKY von, R.: *Des fürstlichen Hochstiftes Olmütz Münzen und Medaillen, nach der zu Kremsier befindlichen Sammlung verzeichnet und beschrieben*, Kremsier 1865, 93 str. Kniha vyšla v exkluzivní podobě – se sametovými deskami fialové „prelátské“ barvy, zlaceným hřbetem, na křídovém papíře. Jen pro zajímavost výtisk č. 41 byl v září 2001 nabízen na aukci společnosti „Nummus Olomouc“ za 5000 Kč.

<sup>11</sup> DUDÍK, B.: *Bibliothek und Archiv im fürsterzbischöflichen Schlosse zu Kremsier*, Wien 1870, s. 64.

nominálů: Karla II. hraběte Lichtenštejna (v I. katalogu evidováno 70 mincí, v II. katalogu už 197 mincí!), Karla III. vévody lotrinského (rozdíl 53 mincí), Wolfganga hraběte Schrattenbacha (rozdíl 49 mincí), kardinála Františka knížete Ditrichštejna (rozdíl 42 mincí) a konečně Leopolda Viléma arcivévody rakouského (rozdíl 40 mincí). Fakticky nešlo o doplnění chybějících nominálů, když vyjdeme z rozboru 127 přírůstků v „oddílu“ ražeb Karla II. Lichtenštejna, ale spíše o zisk stejných nominálů chybějících ročníků nebo navíc jiné varianty nominálů ze stejných let.

Symbolicky dlouhou řadu nově registovaných mincí v „Mayerově“ katalogu z roku 1871 uzavírá jako poslední (č. 549) popis „čerstvé“ ražené Lichnovského pamětní medaile, byť s chybou v dataci. Věnujme se tedy této olomoucké ražbě – ani ne po uplynutí 20 let od vydání označované jako vysoce vzácné (RR) – z roku 1871 nyní podrobněji. Jak již bylo výše uvedeno, její existenci můžeme připisovat 25. výročí kněžské primice Roberta Lichnovského. Děkan nechal vyrazit jako běžný typ v průměru devítigramové stříbrné a bronzové medaile, z nichž některé se zlatily, zvláštní variantu pak představovala tlustá 32gramová stříbrná medaile. Metrologickou tabulku k tomuto jedinému vydavatelskému počínu hraběte Lichnovského vypracoval Václav Burian a posléze ji publikoval ve Zprávách Krajského vlastivědného muzea v Olomouci v roce 1984. Ten také jako první upozornil na nepřesnosti v interpretaci popisu heraldické složky mince. Blasonování v barvách umožňuje jejich grafické pojednání přímo v rytině. Střed aversu tvoří osobní znak hraběte, v jehož oválném polceném červeném štítě se odráží složení prelátova predikátu: v pravém znakovém poli přeložené dva stonky vinné révy, každý o jednom listu a hroznu – znak Lichnovských z Voštic. Druhou část jména – Werdenberg – vyjadřuje stříbrná církevní korouhev v levém znakovém poli. Štít je ovínut kolanou mexického quadalupského řádu. Ten snad Robert získal díky vlivu svého synovce, knížete Khevenhüller-Metsche na mexického císaře. Kartuše s rolwerkem je podložena rytířským maltézským křížem. Obdobně jako v případě propůjčení velkokříže quadalupského řádu Robertovi Lichnovskému v roce 1865 i za tímto vyznamenáním pocházejícím z roku následujícího můžeme do jisté míry vidět „rodinnou politiku“. Mladší bratr děkana, Othenio hrabě Lichnovský, byl tehdy komturem českého velkopřevorství řádu a pokud se můžeme domnívat, že stál v pozadí udělení čestného kříže maltézského řádu z roku 1866, pak u zmocnění užívání řádové koruny čestným rytířem Robertem Lichnovským z roku 1875 o tom již není pochyb, neboť Othenio Lichnovský je zde přímo vydavatelem dokumentu. Na horních hrotech maltézského kříže v obrazu medaile spočívá hraběcí koruna, za štítem vidíme typické odznaky církevní hodnosti – vpravo mitru, vlevo berlu. Vlastní znak je převýšen (zeleným) biskupským kloboukem se šesti šťapci po každé straně štítu. Na reversu je ztvárněna postava patrona olomoucké kapituly svatého Václava. Burian se domníval, že rytec použil na přání zadavatele jako rámcové předlohy gotickou plastikou světce – součást dómského průčelí ještě za života Lichnovského. Ostatně ten byl s katedrálou natolik svázán, že z jeho pozůstalosti byla hrazena část interiérů dómu za novogotické přestavby v 80. letech 19. století.

Ale to jsme už poněkud odbočili od popisu záměrů Roberta Lichnovského s katalogem navazujícím na jeho práci z roku 1865. Prelát chtěl informaci o původu nových akvizic přirozeně navázat na jiný nadstandardní prvek katalogu prvního – upozornění na výskyt té které mince také ve vídeňském tolarovém kabinetu Schulthess-Rechberg. Podle Jana Šmerdy o většině přírůstků z období mezi prvním a druhým sumářem sbírky (z nichž některé byly unikátní) nejsme blíže informováni.<sup>12</sup> Ovšem pokud měl Robert Lichnovský informace

•••••

<sup>12</sup> ŠMERDA, J.: *Dějiny kroměřížské zámecké numismatické sbírky*, Moravské numismatické zprávy, č. 14, 1977, s. 98.

o zdroji akvizic, nenaznačuje to jeho vliv na ně? To se ale už pohybujeme na poli nepodložených spekulací. Jisté je, že pokud hodnotíme Roberta Lichnovského jako numismatika, nemůžeme nevidět v práci z roku 1865 nepochybné vyvrcholení jeho snah a zároveň zviditelnění hraběte jako znalce tohoto oboru pomocných věd historických. Tak je citován do dnes ve všech studiích věnujících se kroměřížské sbírce vybudované (i díky Lichnovského aktivitám v jejich počátcích) ve specializovaný fond numismatického materiálu evropského významu. Za všechny – z těch nejnovějších – uvedme, že odkaz na něj nechybí ani v úvodu reprezentativní publikace autorů Dana Suchomela a Jana Videmana *Mincovníctví olomouckých biskupů a arcibiskupů (1608–1820)* z roku 1997.

Snad se v budoucnu dočkáme i zhodnocení aktivit děkana olomoucké kapituly v jiné numismatice blízké disciplíně – faleristice. Inicioval jak nové vydání náprsní hvězdy metropolitní kapituly „arcivévody Rudolfa Jana“ z roku 1806, tak po 100 letech i novou emisi náhrdelního znamení uděleného kapitule Marií Terezií v roce 1772. Tehdy také hvězda nabyla svého třetího a závěrečného vzhledu s tzv. briliantujícími paprsky.<sup>13</sup>

Závěrem příspěvku bych připojila ještě několik vět o osudu soukromé numismatické sbírky Roberta Lichnovského. Z osobního spisu děkana uloženého v archivním fondu Metropolitní kapitula Olomouc (spravovaném olomouckou pobočkou Zemského archivu v Opavě) se o ní dovídáme velmi málo. Mezi příjmy z Lichnovského pozůstalosti je zahrnuta položka 6200 zlatých jako kupní cena za mincovní sbírku prodanou (8 měsíců po smrti zůstavitele) Adolfu E. Cahnovi.<sup>14</sup> Proč o ni neprojevil zájem arcibiskup Fürstenberk? Svou skladbou neodpovídala záměru, s jakým budoval kroměřížskou numismatickou sbírku. Většinu kolekce Roberta Lichnovského totiž tvořily mince a medaile světských vydavatelů a ty byly arcibiskupem obvykle striktně odmítány. Prodejní cena byla přibližně o 400 zlatých vyšší, než si sbírku cenil sběratel sám. Odhadní sumu poznamenal ve svém posledním katalogu založeném v roce 1862. Popis tohoto pečlivě vedeného seznamu přináší jediný badatel, František Čáda ve studii *Rukopisné svazky v zámecké knihovně na Hradci u Opavy* z roku 1955.<sup>15</sup> Celkem je tu podle jeho svědectví na 90 listech oboustranně zapsáno 2643 mincí, z toho 348 zlatých. Názvy většiny oddílů numismatické sbírky byly citovány už dříve, upozorníme jen na ty zbylé. Dvě folia zaplnil Robert Lichnovský popisem mincí tureckého původu. Následovaly mince amerických států (5 fol.), asijské a africké (4 fol.), japonské (1 fol.). K nákupu těchto pro střední Evropu exotických

•••••  
<sup>13</sup> Odkaz na Lichnovského jako autora katalogu viz BECKMANN, A.: *Seznam sbírky mincí a medailí arcibiskupství olomouckého podle stavu z roku 1873. Úvod*, Olomouc 1934; HLOBIL, S.: *Kroměřížská sbírka mincí a medailí*, Moravské numismatické zprávy, č. 5, 1959, s. 25; TAUL, A.: *Olomoucké medaile, plakety, žetony a známky*. Práce odboru společenských věd Vlastivědného ústavu v Olomouci č. 22, Olomouc 1969, s. 3; SUCHOMEL, D. – VIDEMAN, J.: *Mincovníctví olomouckých biskupů a arcibiskupů (1608–1820). Úvod*, Kroměříž 1997. O výměně insignií kapituly po referátu děkana Lichnovského 19. 8. 1871 blíže viz BURIAN, V.: *Historické insignie olomoucké metropolitní kapituly*, Vlastivědný věstník moravský, 37, 1985, s. 292–304. Dále než Robert Lichnovský ve vztahu k historickým insigniím kapituly „zašel“ jeho bratr Othenio Lichnovský jako velkopřevor řádu maltézských rytířů v Čechách. Ten navrhl jako nový doplněk řádového oděvu např. rytířský pás s kroužků symbolizujících trnovou korunu a utrpení Ježíše Krista, nebo jak uvádí Jiří POŘÍZKA v disertační práci *České velkopřevorství řádu maltézských rytířů v letech 1870–1998 a jeho představitelé* (Rkp. z r. 2000 na FF Univerzity Palackého v Olomouci uložen v Archivu UP, sign. 8220), velké nákrční dekorace profesních rytířů.

<sup>14</sup> Osobní spis Roberta Lichnovského – Zemský archiv v Opavě, pobočka Olomouc, fond Metropolitní kapitula Olomouc, sign. 20/8, kart. 78. Tamtéž je také uložena pozůstalost Roberta Lichnovského mj. s výše citovanými doklady o udělení řádových vyznamenání v obraze medaile z roku 1871 (inv. čísla 57, 58, 65, kart. 2).

<sup>15</sup> O katalogu z roku 1862–(1879) ČÁDA, F.: *Rukopisné svazky v zámecké knihovně na Hradci u Opavy*, Slezský sborník 53, 1955, s. 291–292.

kých platidel se jistě dostal při akvizicích ve velkoměstech jako Budapešť, Paříž, Řím a Vídeň. Bohužel tento rukopis – nenahraditelný pramen, který by mohl dosvědčit úroveň numismatické sbírky hraběte Lichnovského, je dnes fakticky nedostupný. Jeho „historie“ by bezesporu stála na látce pro další studii.<sup>16</sup>

••••

### Robert Graf Lichnowsky als Numismatiker

Robert Graf Lichnowsky (1822–1879) wurde auf dem Schloss in Hradec nad Moravicí bei der Stadt Opava als der dritte Sohn des österreichischen Historikers Eduard III. Fürst Lichnowsky geboren. Er war der jüngere Bruder des Abgeordneten des Frankfurter Parlaments Felix IV. Fürst Lichnowsky, der hier von den Radikalen im September 1848 ermordet wurde. In der Familie waren viele Mitglieder, die in Kunst und Wissenschaft tätig waren, und Robert zeigte bald sein Interesse für Sammlungstätigkeit. Zuerst hat ihm sein Bruder Felix seine aus Berlin gebrachte Münzensammlung gewidmet, und ein weiterer Anlass für ihn war die Anknüpfung der Kontakte mit den Numismatikern in Mähren: mit dem Archivar Anton Boczek, dem Kleriker Friedrich Graf Sylva-Taroucca. Eine besonders wichtige Rolle hatte die Korrespondenz mit dem Benediktiner Beda Dudík. Robert Graf Lichnowsky hat sein Interesse an Numismatik nicht verloren, auch wenn er nach seiner Primiz (bei der auch Franz Liszt als Gast anwesend war) nach Rom umsiedelte, wo er sich in den Jahren 1846–1852 der Mineralsammlung zu widmen begann. In die Welt des hohen Klerus wurde er vom Gustav Adolf Prinz von Hohenlohe Schillingsfürst eingeführt, dem Besitzer einer ganzen Reihe von päpstlichen Prägungen. Der junge Geistliche hat sich auf diese Prägungen konzentriert, und auf diese Weise seine Sammlung bereichert, wie aus den folgenden Titeln des Katalogs erscheint: „Geistliche Fürsten“, „Fürstliche Häuser“, „Städte“, „Helvetische Republik“, „Kaiserstaaten in Europa“, „Italienische Staaten“, „Der Türkische Staat“, „Reiche von Asia und Afrika“, „Japanische Münzen“, „Staaten von Amerika“.

Nach der Ankunft in das Kapitel von Olomouc im Jahr 1862 begann Graf Lichnowsky (sechs Jahre später wurde er zum Dekan des Kapitels gewählt) im September 1863 die Zusammenfassung des Katalogs der numismatischen Sammlung des Erzbischofs Fürstenberg in der Stadt Kroměříž vorzubereiten. Er hat seine Arbeit sehr sorgfältig und übersichtlich durchgeführt und hat sich um die Erweiterung der Sammlung in zehn Jahren von 225 Prägungen auf 608 Exemplare verdient gemacht. Seine Pläne mit dem Münzkabinett sind in diesem Artikel bis zu der Herausgabe des II. Katalogs vom Kustos Mayer im Jahr 1873 beschrieben. Die lange Reihe von neu registrierten Münzen in diesem Verzeichnis der Prägungen, das von den Metropolitane von Olomouc herausgegeben wurde (vom Bischof Stanislav Pavlovský bis zum Erzbischof Friedrich Fürstenberg), ist symbolisch mit seiner letzten (549) Beschreibung der einzigen Münzherausgabe von Robert Lichnowsky abgeschlossen – die Jubiläumsmedaille mit dem Datum 24. 5. 1871 zum 25. Jahrestag seines ersten Gottesdienstes. Am Ende des Artikels sind noch einige Sätze beigefügt über das Schicksal der privaten numismatischen Sammlung von Robert Lichnowsky und über den letzten Katalog dieser Sammlung, in dem nach dem Tod von Robert Lichnowsky beinahe 2650 Münzen registriert waren, davon 348 goldene Münzen.

Übersetzt von B. Vančura

••••

<sup>16</sup> Katalog byl pravděpodobně vyjmut z pozůstalosti Roberta Lichnovského v Olomouci Karlem Maria V. knížetem Lichnovským. Jím byl začleněn do rodinného archivu Lichnovských (později získal signaturu v tzv. Kürschnerově katalogu C VI 10), když Karel přijel do Olomouce, aby odvezl po smrti příbuzného rodinné obrazy a knihy s exlibris hradecké majorátní knihovny. Za neznámých okolností se ale katalog ocitl právě v majorátní knihovně Lichnovských ovšem bez jakéhokoliv přírůstkového čísla. Jeho lokalizaci ve více než patnáctitisícové knihovně (v dočasném depozitáři na státním zámku Raduní u Opavy) neudává bohužel ani Eva LACINOVÁ v mag. diplomové práci (FF Ostravské univerzity) *Duchovní obzor a mentalita šlechtické rodiny Lichnovských na konci 18. a v 19. století na základě analýzy šlechtické knihovny*, která zde dlouhodobě studovala v roce 1999. Bratr Roberta Lichnovského, Karel Maria kníže Lichnovský se také zajímal o mince. Byl zadavatelem kolekce pěti mincovních nádob, z nichž korbel s 311 stříbrnými toлары Bedřicha Pruského je největší stříbrnou nádobou na území České republiky. Bližší informace viz ŠEFCÍK, E.: *Mincovní nádoby ze sbírek zámku Hradec nad Moravicí a Slezského zemského muzea v Opavě*, katalog, Správa zámků Hradec nad Moravicí a Raduně 1994.

## Mělnický poštovník Josef Valenta a jeho nouzové poukázky z roku 1849

Jiří Ryant

V odborné numismatické literatuře je prozatím znám pouze jeden příklad, kdy vydavatelem nouzové peněžní poukázky v období let 1848 až 1849 byl poštovník. Vyplyvá to zejména z obsahu dvoudílného soupisu českých poukázek, publikovaného Josefem Petřtylem v letech 1967 a 1970. O mělnickém příkladu se uvedený autor zmínil již dříve ve své specializované studii věnované ekonomické charakteristice těchto nouzových platidel.<sup>1</sup>

Existence poukázek Josefa Valenty byla již dříve zmíněna ve starším soupisu Donenbauerově a Helfertově, podrobný popis včetně vyobrazení byl roku 1957 publikován v Num. listech.<sup>2</sup> Pro značný časový odstup uvádím stručný popis poukázky v rozsahu nezbytném pro odůvodnění dalších údajů v textu. Zde se pak zabývám jejími tiskovými variantami a odchylkami, některými okolnostmi jejího vydání, i osobností vydavatele.

Popis:

**Mělník**, Josef Valenta, *poukázka na 10 krejcarů konvenční měny*, bez datování, jednostranná, text český a německý, velikost 116 x 66 mm (s drobnými odchylkami při odstřihování poukázek z tiskového aršíku).

Černý tisk na tenkém papíru hnědorůžového zbarvení. Při okrajích výrazný rámeček ze stylizovaných rostlinných prvků. Uprostřed vnitřní plochy svislý ozdobný proužek, oddělující dvojjazyčný text. Nominál poukázky označen slovně a velkou číslicí. Následuje text: Tyto listky vymění / za / c. k. rakouské bankovky / a ručí za ně / Josef Valenta / c. k. poštovník na Mělníce. Následuje označení: Číslo, včetně drobného šrafování pro jeho rukopisné vepsání a volný prostor pro podpis vydavatele.<sup>3</sup>

Již z dikce textu na poukázce lze odvodit poštovníkovi serióznost, jestliže jasným způsobem deklaruje osobní záruku za proplacení poukázek. S takovýmto zněním se v oné době setkáváme zřídka. I z dalších dobových pramenů lze zjistit fakta svědčící o výjimečnosti Josefa Valenty, a proto se tímto státním poštovním úředníkem rakouského mocnářství zabývám podrobněji.<sup>4</sup>

Josef Valenta se narodil roku 1804 ve Spáleném Poříčí jako nejstarší syn místního kořáře a zemřel roku 1881 na Mělníce. Po ukončení základní školní docházky začal v Praze stu-

<sup>1</sup> PETRÝL, Josef: *Nouzové peněžní poukázky z let 1848–1850*, díl I. a II., Hradec Králové 1967 a 1970; PETRÝL, Josef: *Ekonomická charakteristika českých nových poukázek z let 1848–1849*, Num. sborník 5, 1958, s. 293, pozn. 72.

<sup>2</sup> FIALA, Eduard: *Beschreibung der Sammlung Böhmischer Münzen und Medaillen des Max Donenbauer*, II. Abteilung-Privatmünzen, Prag 1888, č. 5649; HELFERT, J. A.: *Oesterreichische Münzen und Geldzeichen, Medaillen und Jetons von den Jahren 1848 u. 1849*, Zeitschrift für Münz. u. Medaillenkunde in Wien, I, 1905–1907, s. 347, č. 131; RYANT, Jiří: *Nouzové poukázky města Mělníka z let 1848 a 1849*, Num. listy 1957, s. 8–9, č. 3.

<sup>3</sup> Prozatím jsem zjistil pouze poukázky označené sériovým písmenem „I“ a dvoumístným pořadovým číslem, bez podpisu vydavatele. Jediná mně známá podepsaná poukázka je bez označení série, ale se čtyřmístným pořadovým číslem „0611“. Stěží tak lze odhadnout původní rozsah emise.

<sup>4</sup> VALENTOVÁ, Růžena: *Z Valentovy rodinné kroniky*, Mělník 1938, s. 5–29. Jde o MUDr. Růženu Valentovou, vnučku Josefa Valenty; BÖHM, L.: *Mělník a okres mělnický*, Mělník 1892, zvl. s. 131; DOSTÁLEK, A.: *165 let pošty na Mělníce*, Okresní muzeum Mělník 2001, zvl. s. 4.





• Poštministr Josef Valenta (1804–1881) /  
*archiv autora*

hodobý odpor úřadů ke zřízení hejtmanství na Mělníce. Vystoupení schopného purkmistra na císaře udělalo dojem.<sup>7</sup>

Josef Valenta byl nesporně člověkem vzdělaným, rozvázným a iniciativním. Nás však především zajímá časové období, ve kterém vykonával úřad poštministra. Na Mělníce se stal druhým poštministrem v pořadí, a v této funkci působil od roku 1845 až do roku 1880, kdy ji předal svému synovi, který byl již předtím určitou dobu rovněž zaměstnancem pošty.

Výnosem dvorské rakouské komory ve Vídni ze dne 10. června 1845 mu byl přiznán roční plat 400 zlatých a k tomu ještě roční úřední paušál ve výši 160 zlatých. Počátkem následujícího měsíce složil služební přísahu. Úřad nejprve vykonával sám, a to v přízemí vlastního domu, zvaného podle domovního znamení *U zlaté hvězdy*, na hlavním náměstí (dnes Náměstí Míru). Později se personální stav rozšířil o tzv. výpravčího pošty.

•••••

<sup>5</sup> BÖHM, L.: *Mělník...*, heslo Správa obecní, s. 635, kde se uvádí: „... již 4. dubna 1848 vykonána zde (na Mělníce, pozn. autora) první volba do výboru měšťanského a zvoleni byli... Jos. Valenta c. k. poštministr...“ Úřad purkmistra města Mělníka zastával jmenovaný v letech 1864–1870.

<sup>6</sup> VALENTOVÁ, R.: *Z Valentovy...*, s. 8, rodinná fotografie.

<sup>7</sup> VALENTOVÁ, R.: *Z Valentovy...*, s. 11. – „*Císař na dědečka nezapomněl. Když se vracel r. 1880 v srpnu z Ploskovic do Prahy přes Dolní Beřkovice (okres Mělník, pozn. autora), vlak ve stanici zastavil. Na nádraží dostavili se všichni hodnostáři a korporace. Císař vystoupil z vlaku – rozhlédl se a rovnou zamířil k dědečkovi, který v pozadí stál. 'Jsem rád, že Vás opět vidím' řekl mu, 'přeji Vám dlouhý věk'. To bylo tenkrát veliké vyznamenání a dlouho, dlouho se o tom povíдалo.*“

dovat práva. Údajně byl nadprůměrným studentem, který si ale pro nedostatek finančních prostředků musel vypomáhat kondicemi. Měl velmi dobré vystupování a později jako hotový právník se zúčastňoval různých společenských večírků. Na jednom se seznámil se svojí budoucí chotí, dcerou kupce a vinárníka P a c h n e r a z Mělníka.

V roce 1832 se oženil a přesídlil trvale na Mělník, kde se později stal váženým měšťanem, členem městské samosprávy a nakonec i purkmistrem města.<sup>5</sup> Jeho podobu ve starším věku zachycuje obrázek.<sup>6</sup> Z jeho dalších aktivit lze uvést např. funkci dozorce místních škol a zejména zřízení místní pošty (roku 1836), kde se pak stal poštministrem.

Jeho osobní zálibou byla hudba, především církevní. Pokoušel se rovněž o komponování a psaní veršů, které se uplatnily při různých slavnostních příležitostech ve městě. Energicky se zasazoval o pokrokové směry ve státní správě a jako vlastenec dbal, aby se v institucích, kde působil, úřadovalo česky. Pozoruhodná byla jeho osobní intervence u rakouského císaře a rezortního ministra ve Vídni, kterou se mu podařilo zlomit dlou-

I to, co bylo zatím uvedeno, naznačuje, že poměry na mělnické poště v roce 1849 nelze srovnávat se současnými, ale ani se situací známou z druhé poloviny 19. století. Rozsah poštovních služeb v podstatě zahrnoval příjem a výdej (s omezeným doručováním) dopisů, balíků a peněžních hotovostí. Nebyly ještě zavedeny poštovní známky a proplácení úhrad bylo složitější. Tzv. porto platil odesílatel, nebo příjemce, popřípadě se o úhradu dělili. Také poštovní schránky ještě neexistovaly, a tak se veškerý kontakt uskutečňoval prostřednictvím zaměstnanců pošty. Poslové zajišťovali donášku pouze do některých míst v okrese, kupř. do Mšena a Vtelna.<sup>8</sup>

Rovněž sociální struktura uživatelů pošty byla odlišná. Rozsáhlejší a někdy i pravidelný poštovní styk než běžní občané měly státní úřady, farnosti a jiné úřední instituce. Podle zvláštního oprávnění však byli osvobozeni od plateb (tzv. *ex offio*). Bezplatné služby pošty mohly využívat i některé soukromé osoby, kterým bylo toto privilegium uděleno.

Mělnická pošta byla tehdy jediná na celém okrese, jehož územím dosud neprocházela žádná železniční trať. Spojení s Prahou bylo tzv. rumburskou silnicí přes Štěpánský přívoz u obce Obříství.<sup>9</sup> Silniční spojení s okolními městy, kupř. s Mladou Boleslaví (tehdejší krajské město příslušné pro Mělník), Roudnicí a Litoměřicemi mělo v podstatě lokální charakter.

Strukturu a výši jednotlivých finančních operací mělnické pošty v letech 1848 a 1849 nám přiblíží citace z dobového resortního předpisu, upravujícího platby za přepravu dopisů uvnitř území rakouské monarchie a pro některé zahraniční tranzitní trasy.<sup>10</sup> Výše plateb v rakouských zlatých a krejcarech konvenční měny odvisela od hmotnosti dopisů vyjádřené ve vídeňských lotech (1 lot = 17 g) a zvyšovala se progresivně stupnicí s rozmezím po půl lotu hmotnosti. Nejméně činila 12 krejcarů (do poloviny lotu) a narůstala na 18, 24, 36 a 48 krejcarů. Jeden zlatý bylo nutno zaplatit za dopis o hmotnosti dva a půl až tři loty. Nárůst sazeb se pak postupně redukoval, takže kupř. u dopisů hmotnosti 11 a půl až 12 lotů činilo porto 1 zlatý a 48 krejcarů. Z toho je patrné, že potřeba drobných peněžních nominálů – mincí, při kontaktu pošty s uživateli služeb byla poměrně velká a při déletrvajícím nedostatku drobného oběživa ji bylo zapotřebí řešit.<sup>11</sup> Poštovník jako státní úředník nebyl jistě oprávněn přijímat nouzové poukázky vydávané tehdy na Mělníku místními obchodníky a živnostníky a zřejmě tomu tak bylo i v případě poukázek vydaných městskou radou. Seriózní úředník Valenta neposkytoval ani služby na dluh, což si řada soukromých podnikatelů mohla v určitém únosném rozsahu dovolit. Přes-

•••••

<sup>8</sup> V Rakouské monarchii bylo zavedení poštovních známek stanoveno nejvyšším císařsko-královským rozhodnutím ze dne 25. září 1849, s účinností od 1. června 1850. V té době již krize peněžního oběhu pominula. Charakterizované poměry mělnické pošty jsou tudíž z období před reformou poštovních služeb. Např. spěšné dopisy se zvláštními poplatky byly zavedeny až roku 1859 a první telegrafní stanice byla na Mělnice zřízena roku 1868.

<sup>9</sup> DOSTÁLEK, A.: *165 let pošty ...*, s. 5; BÖHM, L.: *Mělník ...*, s. 131. Zde se v daných souvislostech uvádí mj. „*Když roku 1845 nastala přes Mělník erární silnicí z Prahy do Rumburka každodenní jízda rychlíků* (tj. spěšných dostavníků, pozn. autora) *doprovázených poštovními dohledači* (konduktory) *bylo od té doby přímé poštovní spojení Mělníka s Prahou. Rychlíky přijížděly na Mělník o půl jedné hodině v noci a odjížděly do Prahy o 3. hodině ranní. Téhož roku v červnu stal se J. Valenta c. k. poštmistrem a potom odjížděly z Mělníka rychlíky do Medonos* (tehdejší okres Dubá, pozn. autora) *a ku Praze přes Zdiby.*“ Z toho vyplývá, že pan poštmistr musel v uvedenou noční dobu zajistit na poště pravidelnou službu.

<sup>10</sup> Příslušný předpis byl zveřejněn v tehdejším úředním listě c.k. nejvyšší poštovní správy (v originále Verordnungsblatt der K.K. obersten Hofpostverwaltung, Wien, částka 331/P/1847, ze dne 7. 3. 1847, s. 262–264. Viz knihovna Poštovního muzea v Praze, č. A 763). Za rady a pomoc vztahující se k této části děkuji pracovníkům uvedeného muzea Mgr. I. Hrdé a Mgr. J. Hánlovi.

<sup>11</sup> Obecné informace o měnové krizi v Rakousku se zaměřením na poměry v Čechách v letech 1848–1849 jsou uvedeny zejména v publikacích: VOREL, Petr: *Od pražského groše ke koruně české*, Praha 2000, s. 334–340; STANĚK, Josef: *Peníze v českých zemích*, Praha 1995, s. 112–118; PETRYL, Josef: *Nouzové peněžní poukázky...*, úvodní část.

to zodpovězení otázky, proč a kdy mělnický poštovníř přistoupil k vydání vlastních nouzových poukázek, není jednoduchá, neboť žádnou konkrétní informaci se prozatím nepodařilo objevit. Úspěch nepřinesl ani kontakt s městským archivem. Proto se musím omezit na obecně známé skutečnosti, specifika pošty jako veřejné instituce a charakteristické podmínky města Mělníka.

Valentovy desetikrejcarové poukázky nejsou datovány a není na nich vyznačen ani název tiskárny, která je zhotovila. Ve městě tiskárna tehdy ještě neexistovala a poukázky ostatních místních vydavatelů jsou proto z hlediska technického provedení značně různorodé. Obdobu Valentových poukázek zde však nenalzáme.<sup>12</sup> Stejně tomu je i v případě poukázek vydaných městskou radou podle rozhodnutí ze dne 9. dubna 1849.<sup>13</sup> V této souvislosti je zapotřebí připomenout, že pošta měla klientelu značně odlišnou od obchodníků, hostinských, vináříků a jiných místních živnostníků, zajišťujících pro obyvatelstvo zboží a služby krátkodobé potřeby.

Poštovníř Valenta byl zajisté člověkem o dění ve městě dobře informovaným. Lze se domnívat, že k rozhodnutí vydat vlastní poukázky dospěl ještě v době, kdy se na radnici o podobném opatření nejednalo. Volba peněžního nominálu – deset krejcarů, odpovídá prvnímu pololetí roku 1849, ve kterém byly v Čechách takovéto a vyšší nominály vydávány. Předtím to byly zpravidla poukázky znějící na dva až šest krejcarů.

Pro stanovení přibližného období vydání Valentových poukázek a následně i doby používání může napomoci srovnání jejich vzhledu s jinými nouzovkami, vydanými v blízkých i vzdálenějších lokalitách. Některé z nich byly datovány a nesou rovněž označení tiskárny.

Vhodným příkladem srovnatelného typografického provedení je poukázka Karla Kühna z Mladé Boleslavi na deset krejcarů konvenční měny z dubna 1849, která má u pravého dolního okraje rámečku (shodného provedení jako u Valenty) uvedenu tiskárnu Gottlieb Haase, synové Praha (německy). Detail této poukázky je na vyobrazení. Doložit to lze i dalšími příklady<sup>14</sup>, takže otázku výrobní provenience poukázek Josefa Valenty můžeme považovat za zodpovězenou.



• 10krejcar k. m. Karla Kühna z Mladé Boleslavi / detail spodní části poukázky s vyznačenou tiskárnou / archiv autora

<sup>12</sup> Podle mých současných zjištění jde o 14 vydavatelů poukázek a 24 druhů poukázek různých nominálů a emisí. Děkuji členu ČNS JUDr. L. Vostalovi z Brna za doplnění dokumentace. S ohledem na poměrně malý počet obyvatel Mělníka ve srovnání s ostatními českými městy, je to stav nadprůměrný.

<sup>13</sup> RYANT, J.: *Nouzové poukázky...*, s. 6–7, kde je uvedena úplná citace zápisu v městské pamětní knize o vydání poukázek na 5 a 10krejcarů konv. měny v původním, německém znění, i v českém překladu.

<sup>14</sup> Nový Bydžov, Franz Schnabel, 10 krejcarů k.m., únor 1849, orámování shodné, ale uprostřed dekorativního rámečku je místo růžice označení nominálu číslicí. V dolním rohu je uvedena tiskárna „Druck v. Gottlieb Haase Söhne in Prag.“ Náchod, David Rudolf Pollak, 5 krejcarů k.m., 15. ledna 1849, dekorativní orámování shodné s poukázkami J. Valenty, včetně růžice uprostřed (menší tvar), bez označení tiskárny. Děkuji členu ČNS J. Holnovi z Prahy za poskytnutí dokumentace.



• Mělník, Josef Valenta, poukázka na 10 krejcarů k. m., var. 1 a detaily částí poukázek variant 2a, 2b / archiv autora

Podle datování některých typograficky srovnatelných poukázek, i dalších souvislostí, které jsem výše uvedl, považuji za nejpravděpodobnější dobu vydání poukázek Josefa Valenty měsíce únor, nebo březen 1849. K tomu poznamenávám, že pošt. mistr mohl k úhradě nákladů tisku použít část svého ročního úředního paušálu.

Další poznatky týkající se popisovaných poukázek přineslo studium exemplářů uložených ve sbírce Okresního muzea v Mělníku.<sup>15</sup> Jejich dostatečný počet umožnil zjistit rozsah výskytu drobných tiskových anomálií a uspořádání poukázek v tiskovém aršíku.<sup>16</sup> Příležitost se naskytla posouzením detailů osmnácti exemplářů rukopisně označených sériovým písmenem „I“

a dvoumístnými pořadovými, téměř po sobě jdoucími čísly. Danou číselnou řadu bylo možno ještě doplnit o tři stejně označené poukázky ze soukromých sbírek. Všechny zmíněné exempláře jsou v bezvadné zachovalosti (aukční stupeň „N“), byly tudíž teprve připraveny k použití. Pozoruhodné je, že žádný nebyl vydavatelem podepsán, i když v tiskové ploše byl k tomuto účelu vytvořen dostatečný prostor. Zdá se, že poukázky byly podepisovány až před použitím, a to před zraky klienta pošty.

Tiskové odlišnosti dekorativních prvků poukázek spočívají jednak v rozdílném rozměru růžic, umístěných uprostřed horní i dolní části okrajového rámečku, jednak v odlišné (obrácené) poloze drobné ozdoby zakončující svislou čárku, která odděluje v polovině tiskové plochy český a německý text. (Detaily všech odlišností jsou patrné z obrázku).

Při dostačujícím počtu exemplářů stejné série, označených po sobě jdoucími pořadovými čísly, lze přistoupit k rekonstrukci podoby tiskového aršíku a umístění poukázek v něm tak, jak následovaly ve svazku dodaném tiskárnou.

• Tab. 1. Poukázky v číselné řadě z veřejné a soukromých sbírek

Třídění	Pořadová čísla poukázek	Počet	Značení
Var. 1. Velká růžice, dekor vzhůru	13, 17, 25, 29	4	X
Var. 2a Malá růžice, dekor vzhůru	10, 14, 26, 18, 20, 22, 24, 26, 28, 30, 48	11	$\bar{x}$
Var. 2b Malá růžice, dekor dolů	7, 11, 15, 19, 23, 27	6	$\underline{x}$

Třídění poukázek seřazených podle zjištěných pořadových čísel a odchylek dekorativních prvků napovídá, že byly uspořádány po čtyřech v jednom tiskovém aršíku. U většiny tiskáren to při podobném rozměru poukázek (ev. i poukázek s okrajovým kuponem) byl obvyklý způsob. Následující rekonstrukce uspořádání tiskových aršíků v bloku takovou představu potvrzuje. Symboly u jednotlivých pořadových čísel odpovídají třídění uvedenému v předcházející tabulce.

Z uspořádání vyplývá, že v horní části tiskové matrice aršíků byla poukázka s větší dekorativní růžicí v okrajovém rámečku a s drobným dekorem obráceným vzhůru. Na druhém místě, pod ní, poukázka s menší růžicí a drobným dekorem ve stejné poloze. Jako třetí byla umístěna poukázka s menší růžicí, ale s dekorem obráceným dolů. Na posledním místě v aršíku byla poukázka se shodnými ozdobnými prvky jako poukázka druhá.<sup>17</sup>

Z uvedených typografických odchylek lze také usuzovat na příčiny jejich vzniku. První odlišnost, rozdíl ve velikosti dekorativní růžice, mohla být ovlivněna omezenou zásobou shodných tiskových komponentů v tiskárně, avšak nelze zcela vyloučit ani omyl sazeče. S ohledem na odlišný tiskový detail ji označuji jako variantu. Rozdílná, tj. obrácená poloha drobného dekoru ve spodní části dělící čárky je nepochybně chybou sazeče

•••••

<sup>15</sup> Děkuji ředitelce Okresního muzea v Mělníku PhDr. M. Havlíčkové a Mgr. Z. Špačkové za umožnění studia nouzových poukázek z let 1848 a 1849 nacházejících se ve sbírkovém fondu muzea.

<sup>16</sup> Vycházel jsem z informací o výrobním postupu většiny tehdejších tiskáren, kde byly jednotlivé tiskové aršíky spojovány do svazků (bloků) a takto kompletované dodávány objednatelům. Ti potom před použitím označovali jednotlivé poukázky sériovými písmeny a pořadovými čísly, pokud to jejich záměr vyžadoval a v ploše poukázek byl k tomuto účelu vymezen určitý prostor. Postupovali shora dolů po jednotlivých aršících ve svazku. To byl také případ J. Valenty. Technické podrobnosti jsou uvedeny v tematicky specializované práci PETRYL, Josef: *Tiskové uspořádání aršíků nouzových peněžních poukázek z let 1848–1850*, Num. sborník 11, 1970, s. 161–178, kupř. obr. č. 5.

<sup>17</sup> Uplatněný způsob rekonstrukce tiskového aršíku poukázek rozšiřuje poznatky v práci PETRYL, Josef: *Tiskové uspořádání aršíků*, s. 161–178.

• Tab. 2. Číslo poukázek a jejich pořadové umístění v tiskovém aršíku

Poloha	Číslo aršíku											Varianta	
	1	2	3	4	5	6	7	8	9	...	12		...
I.	1	5	9	13	17	21	25	29	33		45		1
	0	0	0	X	X	0	X	X	0		0		
II.	2	6	10	14	18	22	26	30	34		46		2a
	0	0	$\bar{x}$	$\bar{x}$	$\bar{x}$	$\bar{x}$	$\bar{x}$	$\bar{x}$	0		0		
III.	3	7	11	15	19	23	27	31	35		47		2b
	0	$\underline{x}$	$\underline{x}$	$\underline{x}$	$\underline{x}$	$\underline{x}$	$\underline{x}$	0	0		0		
IV.	4	8	12	16	20	24	28	32	36		48		2a
	0	0	0	$\bar{x}$	$\bar{x}$	$\bar{x}$	$\bar{x}$	0	0		$\bar{x}$		
Poukázky v číselné řadě předpokládané (nezjištěné), označené												0	

při manipulaci se stejným tiskovým komponentem. Proto ji považuji za subvariantu.<sup>18</sup> Vyskytuje se pouze u poukázek druhé varianty, u prvé zatím zjištěna nebyla. Podporuje to úvahu o existenci čtyř a nikoliv kupř. osmi poukázek v tiskovém aršíku. Šlo by pak o opakovanou chybu, což je málo pravděpodobné.

Uspořádání všech zjištěných tiskových odchylek v jediném kompletním aršíku poukázek svědčí o tom, že nešlo o další emise, dotisk, na základě opakované zakázky vydavatele, ale o jednorázovou dodávku tiskárny.

Kromě poukázek označených sériovým písmenem a pořadovým číslem se ve sbírce mělnického muzea nachází ještě 32 exemplářů neoznačených, které rovněž nenesou žádné stopy užívání. V tomto počtu je 7 kusů poukázek varianty č. 1, 17 kusů poukázek varianty 2a, 8 kusů varianty 2b. Podíl zjištěného třídění koresponduje s podílem odchylek u poukázek označených a uspořádaných v předcházející tabulce.<sup>19</sup>

Situace mělnické pošty v období vleklé peněžní krize v letech 1848 a 1849 byla nepochybně v rámci města specifická, nepředpokládám však, že se příliš odlišovala od ostatních poštovních úřadů v Čechách. Příčinu, že poštovník Josef Valenta přistoupil počátkem roku 1849 k vydání vlastních nouzových peněžních poukázek, je podle mého názoru nutno hledat v jeho organizačních schopnostech a energii. Je ostatně z pramenů známo, že zmíněné osobní vlastnosti zúročil i v pozdější době, kdy zastával úřad purkmistra města.

Podrobné zkoumání okolností souvisejících s vydáváním nouzových poukázek v letech 1848 a 1849 se setkává nejen s obtížemi shromáždit dostatečný počet exemplářů, ale též s nedostatkem ověřených údajů o jejich vydavatelích. Sbírkový fond Okresního muzea v Mělníku, obsažná a věrohodná monografie ředitele měšťanských škol v Mělníku Ludvíka Böhma a příběhy z rodinné kroniky, literárně zpracované MUDr. Růžnou Valentovou byly solidním východiskem v pátrání po dalších pramenech. Pokládal jsem proto za potřebné a užitečné tuto ojedinělou příležitost využít.

•••••

<sup>18</sup> Jsem si vědom problematičnosti třídění typů poukázek na varianty a subvarianty, které dosud není uspokojivě metodicky dořešeno.

<sup>19</sup> Označené poukázky J. Valenty, které jsem měl možnost studovat, pocházejí patrně z daru vnučky vydavatele MUDr. Valentové mělnickému muzeu někdy koncem 30. let minulého století. Jako pozoruhodnou podrobnost uvádím, že dvě označené poukázky ze soukromé sbírky byly získány od ing. Junka, který bydlel na mělnickém náměstí v domě bývalé pošty, kde dříve žila i zmíněná MUDr. Valentová.

•••••

### Der Postmeister Josef Valenta in der Stadt Mělník und seine Notgeldscheine aus dem Jahr 1849

Zur Zeit wissen wir nur von einem Beispiel, wenn der Herausgeber der Notgeldscheine ein Postmeister war. Wir wissen aber nicht warum Josef Valenta, Postmeister in der Stadt Mělník in den Jahren 1845-1880, damit begonnen hat, seine eigene Notgeldscheine herauszugeben. Nach der Meinung des Autors waren in der Zeit des Mangels an Umlaufmünzen die Betriebsbedingungen des Postamtes in Mělník gewissermassen spezifisch. Die Ursache, die zur Herausgabe der Notgeldscheine den Postmeister Valenta führte, waren seine persönliche Initiative und Energie. Der Wert dieser Notgeldscheine von zehn Kreuzern entspricht dem ersten Halbjahr 1849, wenn solche Nominalwerte in Böhmen herausgegeben wurden.

Die Notgeldscheine von Valenta sind nicht datiert, und die technische Ausführung unterscheidet sich von den anderen Herausgebern in der Stadt Mělník. Der Autor hat herausgefunden, dass die technische Ausführung der Druckerei Gottlieb Haase Gebr. Prag entspricht.

Während des Studiums im Museum in Mělník, wo 32 Exemplare der Notgeldscheine des Postmeisters Valenta aufbewahrt werden, konnten auch Unterschiede und Anordnung im Druckbogen von vier Exemplaren festgestellt werden.

*Übersetzt von B. Vančura*

## ■ literatura

Maliva, J.: Životní příběh sochaře Karla Otáhalo.

Zpravodaj Muzea Prostějovska v Prostějově 1-2/ 2001, s. 1-35.

•••••

Ke stému výročí narození Karla Otáhalo (1901-1972) publikoval Josef Maliva obsáhlou stať, jakou jsme dosud postrádali, založenou na umělcových vlastních písemných poznámkách. Zsvěceně v ní sleduje životní osudy moravského rodáka z Kostelce na Hané, žáka Josefa Mařatky a Bohumila Kafky.

Kromě portrétních soch pracoval Otáhalo od poloviny třicátých let i na medailích, plakétách a odznacích, nejčastěji se sportovní tematikou. Zakázky mu zprostředkoval zástupce kremnické mincovny J. Plichta a připojený soupis jich eviduje téměř stovku. Pozoruhodné je prolínání témat v monumentální i drobné plastice: kromě hlavy Petra Bezruče vytesané do pískovcové skály v lese na Hradisku u Velkých Opatovic (1947) a sochy pro Kostelec vymodeloval

i medaili, připomínající v roce 1967 sto let od básníkova narození jako výročí UNESCO. Socha Josefa Mánesa (1943-1944) postavená duplicitně v zámeckém parku kdysi Sylva-Taroucců v Čechách pod Kosířem a v Kroměříži, má protějšek v plakétách Líbáňky na Hané (1940) a Slovenská rodina (1942). Do plastických reliéfů převedl i jiné Mánesovy kresby.

Podle vlastních slov Josefa Malivy by široká oblast Otáhalovy medailérské tvorby vyžadovala další samostatný článek. Pevně doufám, že jej ku prospěchu našeho poznání československých medailí napíše. Nová encyklopedie českého výtvarného umění, vydaná v roce 1995 Akademií věd, Karla Otáhalo nezná než jako jméno v nejstručnějším přehledu moravského medailérství od Taťány Kučerovské. V Národním muzeu je v numismatickém oddělení kromě modelu medaile Charlotty Masarykové (1938) i šest desítek medailí a plaket, převážně sportovních. Další jistě budou ve sbírkách oddělení tělesné výchovy a sportu.

Článek ilustrují třicet tři černobílé fotografie, převážně sochařských prací.

*T. Kleisner*

## materiály

# Kontramarka Quinctilia Vara na Augustově asu

Jiří Purš

Na členské aukci ČNS jsem získal as, ražený v době vlády císaře Augusta, s motivem *lyonského oltáře*, o který neprojevil nikdo větší zájem vzhledem k jeho horší zachovalosti. Moji pozornost však upoutala velmi dobře zachovalá kontramarka, určená v katalogu jako AVG, tedy kontramarka císaře Augusta. Minci jsem zakoupil a následně v katalogu společnosti CNG narazil na dva asy s motivem lyonského oltáře, opatřené extrémně vzácnou kontramarkou římského vojévůdce Publia Quinctilia Vara.<sup>1</sup>

O něm a jeho porážce v Teutoburském lese Arminiem, v čele svazu germánských kmenů, se zmiňuje Suetonius ve svých Životopisech dvanácti císařů.<sup>2</sup> Uvádí, že „varovská porážka znamenala bezmála zkázu, protože v ní byly pobity tři legie<sup>3</sup> s vůdcem i legáty a se všemi pomocnými sbory. Vykládá se, že byl Augustus tenkrát do té míry zděšen, že si po řadu měsíců nedával stříhat vousy ani vlasy, tloukl hlavou do dveří s voláním: ‚Quintilie Vare, vrať legie!‘ (Vare, Vare, redde mihi legiones meas). Výroční den porážky každoročně mu byl dnem smutku a nářku.“<sup>4</sup>

Zprávu o tom, že uvedená porážka byla pro Řím opravdovou ostudou, nalezneme i v díle Cornelia Tacita, který uvádí: „V té době zbývala již jen válka proti Germánům, vedená spíše, aby zahlazena byla hanba pro ztrátu vojska s Quintiliem Varem...“<sup>5</sup>

Podle fotografií v katalogu CNG jsem zjistil, že kontramarka na mnou zakoupeném asu, určená jako AVG, je ve skutečnosti kontramarkou Quinctilia Vara (viz obr. 2). Potvrzení tohoto zjištění jsem našel v knize Maxe Bernharta, který uvádí jak kontramarku VAR (viz obr. 1), tak kontramarku používanou Augustem, nikoliv s označením AVG ale IMP<sup>6</sup> (viz obr. 3). Pro výskyt kontramarky je ovšem důležitý také typ mince, a proto uvádím popis ražby, kde jsem ji objevil:



1



2



3

**Řím**, Augustus (27 př. n. l.–14 po n. l.), M: Lugdunum, AE, As 15–10 př. n. l.

Av.: Ověnčená hlava císaře Augusta, kolem opis: A.CAESAR PONT MAX.

Rv.: Lyonský oltář, pod ním nápis: B.ROM ET AVG.

Hmotnost 8,8 g, hnědá patina

RIC I<sup>7</sup> – 230, BMC - 550



Vzácná Varova kontramarka je prozatím známa pouze z běžného „lyonského asu“ první emise, ražené v mincovně v Lugdunu v období mezi roky 15–10 př. n. l. s opisem na aversu CAESAR PONT MAX a nápisem na reversu ROM ET AVG.<sup>7</sup> To znamená, že „lyonské asy“ následně ražené v druhé emisi Tiberiem v období mezi roky 10–8 př. n. l. a s opisy na aversu nesoucími informaci o Tiberiovi jako synovi božského Augusta (CAESAR AVGVSTVS DIVI F PATER PATRIE /RIC 233/ nebo TI CAESAR AVGVST F IMPERAT V /RIC 237,238/) <sup>8</sup> nebyly pravděpodobně již Varovi do Germánie dodány, nebo se nedochovaly. Stanovení časového období, kdy Varus svou kontramarku použil, je velmi obtížné. S jistotou lze určit pouze horní hranici, kterou je jeho porážka v Teutoburském lese – 9. září roku 9 n. l. Dolní hranicí je Varovo ustanovení správcem nové provincie Germánie roku 5 př. n. l. a následně jeho působení v této funkci. Vznik kontramarky lze tedy datovat do rozmezí roku 5 př. n. l. a 9. zářím roku 9 n. l. Zda Varova kontramarka sloužila potřebám vojska, nebo byla pouze projevem jeho iniciativy při kontrole běžného oběživa v rámci konsolidace nové provincie Germánie, těžko zjistíme.

Závěrem je třeba konstatovat, že uvedená Varova kontramarka je sběrateli ve světě velmi cenná. Svědčí o tom vyvolací cena 400 USD u obou exemplářů v katalogu CNG a dosažená prodejní cena více než 1 100 USD za kus.

•••••

#### **Die Kontermarke des Quintilius Varus auf dem Augustus' As**

Der Autor publiziert eine rare Kontermarke des Quintilius Varus auf dem Augustus' As. Er macht darauf aufmerksam, dass sich diese Kontermarke ausschliesslich auf der ersten Emission der Asse befindet, die in der Münzstätte Lugudun geprägt wurden. Aufgrund der historischen Quellen datiert der Verfasser die Anwendung dieser Kontermarke in die Zeitspanne von dem Jahr 5 vor Christi bis zum 9. September des Jahres 9 nach Christi Geburt.

*Übersetzt von J. Horáček*

•••••

<sup>1</sup> CNG 58, 2001, s. 121.

<sup>2</sup> SUETONIUS, Gaius Tranquillus: *Životopisy dvanácti císařů*, Praha 1998.

<sup>3</sup> Přesněji šlo o legie XVII, XVIII a XIX.

<sup>4</sup> SUETONIUS, G. T.: *Životopisy dvanácti císařů*, s. 86.

<sup>5</sup> TACITUS, Cornelius: *Na vrcholu císařismu*, Praha 1949, s. 12.

<sup>6</sup> BERNHART, Max: *Handbuch zur Münzkunde der Römischen Kaiserzeit*, Halle 1926, s. 37 a 99.

<sup>7</sup> SUTHERLAND, C. H.: *The Roman Imperial Coinage*, Vol. I. (= RIC I), London 1984, s. 37.

<sup>8</sup> Pro úplnost je nutno uvést as s portrétem Tiberia ražený v Lugdunu v roce 11 n. l. s opisem TI CAESAR AVGVST a nápisem: F IMPERAT VI (RIC 242) a stejný as po roce 12 n.l. s opisem: TI CAESAR AVGVST a nápisem: F IMPERAT VII (RIC 245).

## Isaac Newton

### K 235. výročí úmrtí významné osobnosti vědeckého a mincovního světa

Miroslav Hradil

Období, ve kterém Sir Isaac Newton žil, bylo bouřlivé. Druhá polovina 17. století a první čtvrtina 18. století byly na britských ostrovech plné převratů a zvratů. Byly to boje mezi Angličany, Iry a Skoty, mezi Angličany, Holanďany a Francouzi; napadali se katolíci a protestanti i znesvářené strany toryů a whigů. Střídali se panovníci, měnili se jejich rádcové a protivníci z řad šlechty i režimy: království střídal republika a naopak. Všechny tyto politické otřesy složitého času Newton žil a přežil.

Sir Isaac Newton, anglický vědec-fyzik, matematik a astronom, jeden z největších světových myslitelů a úředník londýnské mincovny, se narodil 4. ledna 1643 ve Woolsthorpe Manor v Lincolnshiru. Poněvadž mu otec zemřel před jeho narozením, výchovu před odchodem na univerzitu zajišťovala jeho matka s babičkou. Od roku 1660 se vzdělával na katolické univerzitě Trinity College v Cambridgi, a to s vynikajícím prospěchem.

Po absolvování studia působil v Cambridgi jako univerzitní profesor a plně se věnoval vědě. Výsledky jeho bádání shrnulo především dílo *Philosophiae Naturalis Principia Mathematica*. Kromě matematiky a fyziky se zajímal také o astronomii a teologii. Důsledkem širšího jeho zájmu a usilovné vědecké činnosti bylo nervové vyčerpání, které vyústilo v duševní krizi a Newtonův odchod z univerzity.

Od roku 1693 se počal zajímat o veřejné záležitosti a státní administrativu. Krátce potom na doporučení svého přítele Charlese Montaguea, kancléře státního pokladu, byl přijat do úřadu správce (vardajna) londýnské mincovny. Bylo to v dubnu 1696 a Newton byl tehdy stár 53 let.



• Socha Isaaca Newtona / W. Beattie, 1954 / v londýnské mincovně



• Podpis Isaaca Newtona

Funkce varďajna, kterou získał, poskytla Newtonovi sociální zabezpečení – pevný a stálý příjem dvou tisíc liber ročně.

Ačkoliv byl na novém místě často pod velkým tlakem, těšil se dobrému zdraví a rychle se zapracoval. Dokládá to reorganizace mincovního systému v Anglii, provedená během tří let.

Známe je také Newtonovo úsilí, které věnoval upevnění měny a posílení důvěry občanů v ni. Souviselo s tím zavedení pravidelných kontrol mincovního kovu podle nových metod, přispívajících stanovení ryzosti a odhalujících zlehčování mince. Roku 1714 řešil urychlení ražby mincí a medailí v londýnské mincovně pro krále Jiřího, prvního panovníka Velké Británie z hannoverského rodu, po roce 1717 se podílel na obnovení ražby měděných mincí. Později, roku 1720 dohlížel na kontroverzní ražbu měděných mincí pro Irsko a řídil chod ražebny, která je produkovala. V souvislosti se jmenováním svého přítele Montaguea strážcem pokladu, zaměřil se na zdokonalení organizace a práce v londýnské mincovně v Toweru, což se mu podařilo.

Zdá se, že práce ve státní správě a v úřadě správce mincovny Isaaca Newtona plně uspokojovala. O jeho zaujetí touto pracovní činností a o nevšední aktivitě svědčí mimo jiné mnoho zpráv a dopisů, které se dají počítat na stovky.

Přesto hodnocení Newtona v monetárním světě je rozporuplné. Montague, strážce pokladu, mluví o jeho velkém a úspěšném díle, ale historik Macaulay tvrdí, že Newton sice provedl rychlou „revoluci“ v mincovně, ale po třicetiletém působení ji zanechal v původním stavu. Podle něho nebyl Newton novátorem, ale dobrým úředníkem.

Přes rozdílné hodnocení je možno konstatovat, že Newtonova činnost byla vzdor tomu velkým přínosem. Zdůraznit je třeba především jeho úsilí o dodržování váhy a ryzosti mincí, které bylo v popředí jeho zájmu.

Sir Isaac Newton zemřel v roce 1727, stár 84 let. Pohřební slavnostní obřady včetně smutečního průvodu se konaly ve Westminsterském opatství.

•••••

#### **Použitá literatura**

HAIMANN, Petr: *Tisíciletá historie londýnské mincovny*, in: Zprávy brněnské pobočky ČNS, č. 77, 1991, s. 440.

*Malý encyklopedický slovník*, Praha 1972, s. 782.

KOSINA, J.: *Ilustrované dějiny světové*, Praha 1929, s. 335.

*Ottův slovník naučný*, Praha 1891, IV. díl, s. 705 nn.

SEJBAL, Jiří: *Základy peněžního vývoje*, Brno 1997, s. 252 a 256.

*Annual Report of the Royal Mint 1991–1992*, London 1992.

•••••

#### **Das 235. Todesjahr einer wichtigen Persönlichkeit der wissenschaftlichen und Münzenwelt**

Im Zusammenhang mit dem 235. Jahrestag des Todes von Isaac N e w t o n, des englischen Physikers, Mathematikers und Astronomen, wird von dem Autor dessen dreissigjährige Tätigkeit in der Münzstätte von London rekapituliert.

*Übersetzt von B. Vančura*

## ■ nové medaile

Nové ražby z Příbrami



Druhé pololetí roku 2001 přivedlo na svět v Příbrami celkem pět nových ražeb, které jsou jednak výsledkem činnosti příbramské pobočky České numismatické společnosti, jednak výsledkem činnosti spolku *Příbramští betlémáři*, případně jsou výsledkem spolupráce funkcionářů obou těchto organizací.

První z těchto ražeb je medaile na 100 let místní dráhy Zadní Třebáň – Lochovice. Provoz na této trati byl zahájen 30. srpna 1901 a oslavy zahájení provozu proběhly v Lochovicích 1. září 2001, kdy účastníci dostali i pamětní list. Mezi oběma cílovými stanicemi také projel v obou směrech historický parní vláček a slavnostní akce se konaly na všech zastávkách trati. Součástí oslav byl i prodej medaile, vydané příbramskou pobočkou ČNS podle námětu členů jejího výboru. Tematiku do sádrového modelu ztvárnil slovenský medailér Štefan Novotný, pracovník Státní mincovny Kremnica, která také ražbu realizovala. Bylo vyraženo 50 kusů ve stříbře (925/1000) v lesklém provedení a 200 kusů v patinované mědi. Průměr medaile je 50 mm, hmotnost stříbrné medaile 67,3 g, hmotnost měděné medaile 63,0 g.



Av.: Zobrazení nádraží v Lochovicích s přijíždějící parní lokomotivou. Po obvodu je opis: STO LET ŽELEZNIČNÍ TRATĚ LOCHOVICE – ZADNÍ TŘEBÁŇ, dole letopočet: 1901–2001.

Rv.: Znázorňuje schematicky průběh trati a znaky čtyř nejvýznamnějších míst, kde má své zastávky. Po obvodu v opise je uveden vydavatel: ČESKÁ NUMISMATICKÁ SPOLEČNOST POBOČKA PŘÍBRAM.

Železničáři z řad příbramské pobočky si dali vyrazit jako svou soukromou ražbu navíc i žeton o průměru 27 mm, který byl rovněž prodáván na zmíněných oslavách. Bylo vyraženo celkem 50 kusů ve stříbře a 200 kusů v mosazi. Na aversu je znak Lochovic a seznam zastávek na trati, na reversu parní lokomotiva staršího typu a opis 100. VÝROČÍ TRATĚ s letopočtem 1901–2001.

Spolek *Příbramští betlémáři* vydal k 10. výročí svého trvání, slaveného v roce 2001, medaili, která je současně příležitostnou ražbou ke každoroční výstavě betlémů na Svaté Hoře. Podle námětu předsedy spolku Jána Chvalníka zpracoval sádrový model Milan Kožuch, medailér Státní mincovny v Kremnici, která také medaili razila. Bylo vyraženo 40 kusů v lesklém stříbře kvality 925/1000 a 160 kusů v patinované mědi. Průměr medaile je 50 mm, hmotnost stříbrné ražby 89,3 g, hmotnost měděné medaile 72,8 g.





Av.: V horní polovině medaile je typicky příbramský betlémský výjev – napájení oveček. V dolní polovině nápis: 10 / LET / TRVÁNÍ SPOLKU / PŘÍBRAMŠTÍ / BETLÉMÁŘI / 1991–2001.

Rv.: Svatá rodina a několik oveček, v dolní části nápis: RADOSTNÉ VÁNOCE / PF 2002.

Tato medaile je již šestou v pořadí, kterou spolek za dobu své existence vydal.

Společnou ražbou předsedy příbramské pobočky ČNS Josefa Duška a předsedy spolku *Příbramští betlémskáři* Jána Chvalníka je žeton *vánočního platidla – 1 duchva*. Ražbu provedla Státní mincovna v Kremnici. Bylo vyrobeno 40 kusů ve stříbře kvality 925/1000 a hmotnosti 14,15 g a 200 kusů v mědi o hmotnosti 12,10 g, průměr žetonu je 30 mm.



Av.: V horní polovině velká číslice 1, v dolní schematicky znázorněny vlny rybníka, v němž plave kapr. Po obvodu opis: TŘEBOSKO•PŘÍBRAM•DUCHVA.

Rv.: Svatá rodina s andělem, po obvodu opis VÁNOČNÍ PLATIDLO – 2002.

Platidlo bylo určeno jednak jako suvenýr, jednak jako opravdové platidlo při výlovu rybníka v Třebosku (bydliště Josefa Duška) pro nákup ryb a při vánoční výstavě betlémů na Svaté Hoře. Jak zdůraznili vydavatelé v doprovodné kartičce k tomuto žetonu: *Platidlo ducha je kryto potem třeboských rybářů a příslušnými aktivy pánů Josefa Duška a Jána Chvalníka.*

Od své 44. velké aukce numismatického materiálu nahradila příbramská pobočka ČNS papírové vstupenky kovovými žetony. K 48. aukci, pořádané 3. listopadu 2001, byl vydán žeton o průměru 30 mm. Ražbu provedla Státní mincovna v Kremnici. Bylo vydáno 20 kusů ve stříbře a 150 kusů v mosazi – parametry žetonu jsou stejné jako u žetonu předchozího. Na aversu žetonu jsou údaje o pořadovém čísle a datu aukce, výši vstupného a název pobočky. Na reversech žetonů (vstupenkách) jsou průběžně připomínány vydané příbramské ražby. Na žetonu k 48. aukci je to zmenšený revers medaile, vydaný pobočkou v roce 1981 k 80. výročí provedení opery *Rusalka*. Pobočka tímto způsobem připomněla 100. výročí první realizace opery v nedaleké obci Vysoká, kde podnes turisté navštěvují *Rusalkino jezírko* a památník Antonína Dvořáka.

E. Palowski

## Nové ražby z příbramského regionu



První pololetí roku 2002 přivedlo na svět na Příbramsku celkem pět nových ražeb. Podílí se na nich přímo i nepřímo dvě organizace, a to příbramská pobočka České numismatické společnosti a spolek *Příbramští betlémáři*. Všechny ražby realizovala mincovna v Kremnici, včetně uměleckého návrhu.

První z nových ražeb je **jednostranná medaile Příbramských betlémarů k ocenění životních výročí členů spolku**. Medaile má průměr 40 mm a bylo vyraženo 20 kusů v leštěném stříbře kvality 925/1000 a 100 ks v patinovaném tombaku. Hmotnost stříbrné medaile je 38,3 g, hmotnost tombakové 31,8 g.



Na aversu je základní výjev – svatá rodina, anděl a ovečky, podle historického příbramského betlému, kolem opis: K VÝZNAMNÉMU ŽIVOTNÍMU JUBILEU / PŘÍBRAMŠTÍ BETLÉMÁŘI. Na revers dává spolek vyryt jméno a data jubilanta.

Sádrový model medaile podle ideového návrhu předsedy spolku Jána Chvalníka zpracoval medailér kremnické mincovny Milan Kožuch.

Dne 31. května 2002 uplynulo 110 let od tragické důlní katastrofy na dole Marie bře-

zohorského rudního revíru, při níž zahynulo 319 horníků. Tuto událost připomenul **žeton – vstupenka na 49. aukci příbramské pobočky ČNS**.



Avers žetonu obsahuje údaje (částku vstupného, datum) o aukci a jméno pobočky. Na reversu je zmenšený obraz medaile, kterou pobočka vydala ke 100. výročí zmíněné katastrofy v roce 1992. Je na něm pomník obětem katastrofy, zřízený státní správou na březohorském a příbramském hřbitově, kolem 319 křížků a opis: PAMÁTCE OBĚTÍ BŘEZOHORSKÉ DŮLNÍ KATASTROFY / 31. V. 1892.

Bylo vydáno 30 kusů stříbrných žetonů v kvalitě 925/1000 a 150 kusů mosazných žetonů. Průměr žetonu je 30 mm, průměrná hmotnost v obou kovech činí 11,8 g.

Jednu z největších hornických katastrof ve světě připomenul i **žeton příbramského spolku Prokop**, který aktivně spolupracuje s Okresním hornickým muzeem a dalšími regionálními institucemi na záchraně hornických památek a udržování hornických tradic.



Na aversu je znak spolku a opis: SPOLEK PROKOP PŘÍBRAM – 31. V.

2002. Revers je totožný s předchozí ražbou – je na něm pomník a symbolický hřbitov.

Bylo vyraženo 50 kusů ve stříbře jakosti 925/1000 a 200 kusů v mědi. Průměr žetonu je 30 mm, hmotnost stříbrné ražby 14,5 g, hmotnost měděné ražby 8,9 g.

V roce 2002 oslavilo 750 let své existence město Dobříš a kromě jiných akcí připomnělo toto jubileum ražbou **pamětní medaile**. Ražbu zprostředkovala příbramská pobočka ČNS v kremnické mincovně. Sádrový model podle ideových návrhů dobříšského městského úřadu vypracovala medailérka mincovny Mária Poldaufová.



Na aversu medaile je historická budova dobříšské radnice a opis: 750 LET MĚSTA / DOBŘÍŠ s letopočty 1252/2002.

Na reversu je stará dobříšská pečeť se znakem města – sv. Tomášem mezi věžemi v ozdobném kruhu a opise.

Bylo vyraženo 30 kusů ve stříbře kvality 925/1000 a 600 kusů v patinovaném tombaku. Průměr medaile je 50 mm, hmotnost stříbrné ražby je 69,1 g, hmotnost tombakové 58 g.

S finanční podporou Městského úřadu zahájila příbramská pobočka ČNS ražbu **série 10 medailí na téma Historie příbramského hornictví**. Bude na nich zobrazovat nejvýznamnější doly příbramského regionu, a to 5 dolů podniku Rudné doly Příbram a 5 dolů podniku Uranové doly Příbram. Sérii zahájila **medaile dolu Vojtěch** Rudných dolů, které jsou historicky starší než Uranové doly.

Na aversu medaile je horník před ústím



štoly, nad ním v půlkruhu opis: HISTORIE PŘÍBRAMSKÉHO HORNICTVÍ, u jeho nohou, v dolní části medaile znaky Příbrami, Březových hor a Okresního hornického muzea. Revers zachycuje důl Vojtěch (v současnosti je areál dolu součástí hornického skanzenu). Nad ním v půlkruhu opis: DŮL VOJTĚCH – PRVNÍ JÁMA NA SVĚTĚ 1000 M HLUBOKÁ a v poli letopočet 1779, dole uprostřed rub příbramského zlatníku, raženého ze stříbra na tomto dole těžného.

Návrh medaile je dílem Milana Kozucha, medailéra kremnické mincovny. Bylo raženo 52 číslovaných kusů ve stříbrné kvality 925/1000 a 206 kusů v patinované mědi. Průměr medaile je 50 mm, hmotnost stříbrné medaile činí 68,7 g, hmotnost měděné 64,5 g. Označení vydavatele medaile – ČNS POBOČKA PŘÍBRAM – je na hraně.

E. Palowski



## Medaile k 750. výročí první písemné zmínky o městě Chomutov



*„Ve ménu Otce i Syna i Duchu svatého. Amen. Pozdrav všem věrným křesťanům, kteří budou čísti tuto listinu od Bedřicha z Chomutova, syna Načeradcova.*

*Nechť znají všichni současníci i budoucí, že jsme svobodně odkázali v předtuše věčné odplaty naše městečko Chomutov s jeho okolím řádu a bratřím německým jeruzalemského špitálu P. Marie a to tak, že se mají po naši smrti plně uvázati do týchž statků a držeti věčně a svobodně je ve všem rozsahu a důstojenství. ...“<sup>1</sup>*

Tak zní úvodní věty v pramenech nejstarší písemné zmínky o Chomutovu – darovací listiny z roku 1252, již Bedřich Načeradec postoupil město řádu německých rytířů. Oslavy v roce 2002 připomněly sedmí sté padesáté výročí aktu, jímž obec vstoupila do historie.

K připomenutí významného jubilea zadalo město u firmy KRONIKA, s. r. o. v Jablonci nad Nisou výrobu pamětní medaile. Autorem návrhu dle podkladů z chomutovského Městského úřadu byl Bohumil Štěpánek, designér a hlavní manažer firmy.

Líc: Znak města, nad ním v opise: MĚSTO, pod ním CHOMUTOV.

Rub: V opise nahoře: CHOMUTOV, dole: 750 LET OD PRVNÍ ZMÍNKY, uprostřed městská věž při kostele Nanebevzetí P. Marie s okolními domy, po stranách letopočty 1252–2002.

Galvanicky patinovaná mosaz (tzv. staromosaz), Ø 30,2 mm, hmotnost 11,7 g; vyraženo 1 000 kusů. Na výročním jarmarku, pořádaném při oslavách, byly prodávány mosazné nepatinované odrazky a odrazky z jiných kovů. Dle informací pana Štěpánka bylo prodáno okolo 100 mosazných, 20 cínových a 8 stříbrných puncovaných odrazků.

M. Cajthaml



<sup>1</sup> BLAŽIČEK, Jan: *Čítanka ke středověkým dějinám chomutovského okresu* (text listiny), rukopis s. 24–25.



## ■ osobní zprávy



Dne 6. října 2002 zemřel po těžké nemoci

### **PhDr. Lubomír Nemeškal, DrSc.**

přední znalec českého tolarového období,  
především jáchymovského mincování

vedoucí numismatického oddělení Národního muzea  
v letech 1962–1975

redaktor časopisu Numismatické listy  
v letech 1962–1975

Čestný člen České numismatické společnosti  
a dopisující člen Österreichische Numismatische Gesellschaft

Čest jeho památce!



Poznámka: životopisná data a bibliografii zesnulého viz Num. listy 52, 1997, s. 172–176.



90 – ročný jubilant  
Andrej Peter

V roku 2002 si pripomíname životné jubileum najstaršieho žijúceho slovenského medailéra Andreja Petra. Okrem detstva a obdobia štúdií celý svoj život prežil v Kremnici. Spojil ho s tunajšou mincovňou, kde pracoval vo výtvarnom ateliéri.

Andrej Peter sa narodil 13. 11. 1912 v Palanku na Ukrajine. V rokoch 1926–1930 a 1932–1933 študoval na Štátnej umelecko-priemyselnej škole v Jablonci nad Nisou. Najskôr absolvoval maturitné, potom majstrovské štúdium. Vo vzdelávaní pokračoval na Akadémii výtvarných umení v Prahe u prof. Otakara Španiela v rokoch 1933–1937. Skúsenosti z praxe a odbornej jabloneckej školy mu umožnili absolvovať šesťročné vysokoškolské štúdium za štyri roky, z toho tri roky pracoval priamo v ateliéri svojho učiteľa a podieľal sa aj na niektorých jeho realizáciách. Vznikol medzi nimi blízky vzťah a Španiel ostal pre Petra vzorom po celý život. Na jeho popud nastúpil po absolutúriu do výtvarného ateliéru kremnickej mincovne, s ktorou Španiel dlhodobo spolupracoval a vedel, že potrebuje mladých šikovných tvorcov. Pôsobil tu ako rytec, medailér a neskôr vedúci ateliéru až do roku 1978. Styky so Španielom neprerušil ani po príchode do Kremnice a ten ho v roku 1952 pozval do Prahy, aby u neho absolvoval ďalšie špecializované štúdium. Počas tohto pobytu žil A. Peter spolu s Jiřím Prádlom priamo v Španielovej domácnosti.

Pre Petra predstavoval jeho učiteľ najvyššiu autoritu v obore a vždy sa o ňom vyjadroval s láskou, úctou a vďakou. Vážil si jeho priateľstvo a považoval za veľkú česť skutočnosť, že si ho tento zakladateľ novodobej československej mincovnej a medailérskej tvorby vybral za svojho žiaka a neskôr i spolupracovníka. V roku 1947 s ním Španiel napr. konzultoval prípravu národnej

kolekcie pre medzinárodnú výstavu medailí FIDEM 1949 v Paríži. Parížska mincovňa sa na nej mala prezentovať oválnou medailou s diagonálou 110 mm, o ktorej predpokladala, že je, čo sa týka veľkosti razby, svetovým unikátom. V tom čase už však mincovňa v Kremnici mala za sebou razbu 125 mm Španielovej *medaily TGM In memoriam* z roku 1938. O. Španiel presviedčal A. Petra, aby sa pre parížsku výstavu pokúsili vlastný rekord prekonať. Pre tento účel vybral svoju *medailu k 50. výročiu položenía základného kameňa Národného divadla* v Prahe z roku 1918 s pôvodným priemerom 75 mm. Cieľom bolo vyraziť túto medailu s priemerom 150 mm. Úloha bola o to ťažšia, že reverz medaily má po obvode umiestnený bohatý plastický reliéf sprievodu vezúceho základný kameň divadla, ale stred medaily tvorí len nízky reliéf nápisu. Andrej Peter bol poverený prácou na redukcii potrebnej pre výrobu razidla. Spolu s kolegami z mincovne na nej pracoval dva mesiace. Potom sa pristúpilo k technicky najnáročnejšej fáze – lisovaniu oceleového razidla. Nesprávny odhad tlaku spôsobil, že zakalený zaistovací kruh sa pri lisovaní roztrhol na tri kusy. Našťastie razidlo zostalo nepoškodené. Samotnú medailu razili na dvadsať úderov. Na výstave FIDEM získala zaslúžený obdiv a uznanie, i keď prof. Španiel musel dať najskôr súhlas na vykonanie skúšobných meraní, ktoré potvrdili, že medaila nebola liata, ale skutočne razená. Veľký podiel na tomto úspechu mal popri technických pracovníkoch mincovne Andrej Peter. Veľmi mu záležalo na splnení Španielovej požiadavky a venoval jej všetky svoje sily. Podľa našich vedomostí priemer 150 mm ani doposiaľ nebol prekonaný.

So svojím profesorom spolupracoval aj pri realizácii striebornej *10 Kčs a 25 Kčs k 10. výročiu Slovenského národného povstania* v roku 1954. Vytvorením averzov mincí bol poverený O. Španiel, vytvorením reverzov Rudolf Pribiš. Pred dokončením prác boli zhodou okolností obaja autori hospitalizovaní. Požiadali o pomoc A. Petra,



• Banská Štiavnica – UNESCO / A. Peter, 1993 / postriebrený bronz / Ø 80 mm / foto F. Lašut

ktorý realizáciu mincí, podľa ich pokynov z nemocnice, dokončil. Neskôr sa aj sám zúčastňoval súťaží na československé pamätne mince a päť jeho víťazných návrhov bolo realizovaných. V roku 1972 averz na 50 Kčs k 50. výročiu úmrtia Josefa Václava Myslbeka (reverz vytvoril Ladislav Pícha), v roku 1976 averz a reverz na 100 Kčs k 100. výročiu úmrtia Janka Kráľa, v roku 1977 averz a reverz na 50 Kčs k 125. výročiu úmrtia Jána Kollára, v roku 1978 averz a reverz na 50 Kčs k 650. výročiu mincovne v Kremnici a návrh na československý obchodný 2-dukát k 600. výročiu úmrtia Karla IV. Prvé Petrove návrhy mincí sú staršie, viažu sa k obdobiu Slovenskej republiky 1939–1945. Spolu so svojim kolegom z ateliéru Antonom Hámom je autorom návrhov na 5 halier, 10 halier, 20 halier, 5 Ks a návrhov na pamätných 20 Ks a 50 Ks. Pri návrhu na 50 halier a 1 Ks pribudol k dvojici autorov tretí – kremnický maliar Gejza Angyal. Kremnická mincovňa po roku 1945 razila mince i pre mnohé cudzie štáty. Aj na ich výtvarnom spracovaní sa A. Peter počas svojho pôsobenia v ateliéri podieľal. V roku 1960 bola prijatá nová československá ústava. To sa odrazilo v zmene štátneho znaku a v ná-

zve štátu na obehových minciach. Názov Republika československá sa zmenil na Československá socialistická republika. Úpravou nových averzov halierových nominálov bol poverený A. Peter.

Avšak ťažisko Petrovej tvorby spočíva v razenej medaile. Za vyše 41 rokov, ktoré odpracoval v kremnickej mincovni, vyšli z jeho rúk stovky návrhov na pamätne medaily k rôznym výročiam a udalostiam. Medzi najkrajšie patria práce, ktoré vytvoril pre pobočky Slovenskej numizmatickej spoločnosti, ale aj portrétné medaily našich významných dejateľov. Patrí k nim tiež medaila k 100. výročiu narodenia O. Španiela z roku 1981. Popri medailách sa Peter venoval tvorbe odznakov, pamätných tabúl a insígnií pre vysoké školy. V medailárskej práci pokračoval i po roku 1978, kedy odišiel z mincovne do dôchodku. V nasledujúcich rokoch akoby získal väčšiu voľnosť a vznikli také pozoruhodné medaily ako 550. výročie udelenia mincovných práv Bratislave (1980), XXII. Medzinárodná konferencia archívov (1983), Kremnica – mesto baníkov a minciarov (1983), František II. Rákoczi (1987) a mnohé ďalšie. K jeho posledným prácam patrí medaila Banská Štiavnica – UNESCO (1993).



velkých ztrát úskalími porevoluční doby. Jeho obětavá práce, která se odrazila negativně v jubilantově zdravotním stavu, směřovala po celých devět let ke konsolidaci ČNS v rámci demokratické společnosti. Do jaké míry se mu to podařilo, ukáže budoucnost. Bez ohledu na to, náleží mu za všechno náš upřímný dík!

J. Hásková

## ■ drobné zprávy

Aukce mimořádné sbírky  
Rudolfa Justa v aukční síni  
Sotheby's v Londýně



Katalog obsahující soupis dražených mincí a několika medailí ze sbírky známého milovníka umění Rudolfa Justa byl vydán se dvěma dalšími svazky jako jednolitý celek a doprovod aukce konané 11. prosince 2001 v londýnské Sotheby's. První svazek tohoto „aukčního kompendia“ je věnován Justově rozsáhlé sbírce převážně porcelánu a je nazván *The Rudolf Just Collection: Kunstkammer*, v třetím svazku se ukrývá román Bruce Chatwina, jehož hrdina Utz dal dílu jméno a byl inspirován skutečnou postavou Rudolfa Justa.

Katalog mincí má 93 položek, označených čísly 301–393, přičemž poslední tři položky nabízejí literaturu o medailích, resp. mincích: č. 391 – *Beschreibung der bisher bekannten Böhmischen Münzen und Medaillen*, Prag 1852 a V. Katz, *Die Erzgebirgische Prägemedaille des 16. Jahrhunderts*, Prag 1932; č. 392 – K. Domanig, *Porträtmedaillen des Erzhauses Österreich von Kaiser Friedrich III. bis Kaiser Franz II. aus der Medaillensammlung des Allerhöchsten Kaiserhauses...*, Wien 1896 a *Die Deutsche Medaille in Kunst- und Kulturhistorischer Hinsicht*, Wien 1907; č. 393 – E. Fiala, *Beschreibung der Sammlung Böhmischer Mün-*

*zen und Medaillen des Max Donebauer*, Prag 1889 spolu s aukčním katalogem Leo Hamburger, April 1899 a včetně čtyř Valdštejnových mincí v dobrém stavu.

Na aukci byly draženy především zlaté mince (dukáty a jejich násobky) ze 17. století pocházející ze sv. Říše římské národa německého a některé další, rovněž zlaté ražby, časově i teritoriálně různorodé: např. basilejský dukát císaře Zikmunda (1433–1437), krále Albrechta II., ale i desetidukát k znovuootevření kremnické mincovny v r. 1934, dále dukáty z německých oblastí (např. Norimberk, Gustav II. Adolf, 1632; francouzské écu d'or Filipa VI. z Valois /1328–1350/; nizozemské a španělské ražby a švýcarské dukáty a duplony.

K nejvýznamnějším mincím z Justovy sbírky patří ucelený soubor bohemik, z nichž některá byla nabízena za vysoké ceny: např. pod č. kat. 301 desetidukát Rudolfa II. z r. 1603 z pražské mincovny, s mincmistrovskou značkou Hanse Lasance (1600–1609) a s vyvolávací cenou 8 200–11 500 Euro. Výtvarně i řemeslně velmi pěkný byl dvoudukát Matyáše II. k jeho korunovaci na českého krále r. 1611 s emblematickým reversem – čápe svírajícím v zobáku krouťícího se hada a opisem SALVTEM EX INIMICIS NOSTRIS (č. kat. 303). Známý tzv. Drei-Kaiser desetidukát s podobiznami Maxmiliána I., Karla V. a Ferdinanda I. z doby vlády Matyáše II. (rovněž z pražské mincovny) měl stanovenou vyvolávací cenu 13 000–19 750 Euro (č. kat. 304), desetidukát Matyáše II. z r. 1613 (pražská mincovna a mincmistr Benedikt Hübmer, č. kat. 306) byl dražen za stejnou hodnotu jako č. kat. 301; z olomoucké mincovny pochází desetidukát moravských stavů z roku 1620 (č. kat. 309, mincmistr Balthasar Zwirner /1620–1624/), s obeliskem obrůstajícím révovím a nápisem VNIO na reversu, uváděný jako „výjimečně vzácný“ a nabízený za 13 000–19 750 Euro. Pozoruhodné jsou i zlaté mince „zimního krále“ Fridricha Falckého z pražské mincovny (dvou-, pěti- a de-

setidukát), poslední s mincmistrovskou značkou P. Škréty Šotnovského (č. kat. 310, 311, 312). Výjimečně vzácný je pod č. kat. 320 desetidukát Ferdinanda II. (známá ražba z r. 1626 z vratslavské mincovny, vardajn Hans Riedel /1624–1635/). Mince zachycuje na reversu vedutu města Vratislavi, s jezdci v popředí a miniaturním slezským znakem nahoře pod opisem; vyvolávací cena 19 750–29 000 Euro). Dražen byl také pamětní osmidukát z r. 1627 ke korunovaci Ferdinanda III. na českého krále (č. kat. 321), se symbolickým krucifixem nad vahami spravedlnosti na zadní straně, a uvádějící cenu 4 900–8 200 Euro. Číslo katalogu 336 zaznamenává vídeňskou minci Ferdinanda III., označenou jako desetidukát nebo zlatá tolarová ražba. Mincmistr je Hans Jacob Stadler a kus pochází z r. 1640. Pro aukci byla stanovena hodnota mezi 6 500–10 000 Euro. Další desetidukát, resp. zlatá tolarová ražba je pod č. kat. 342 mince Ferdinanda III. z brněnské mincovny, s mincmistrovskou značkou Jana Conrada Richthausena, za 11 500–16 300 Euro. Následovaly pěti- a desetidukáty Leopolda I. a olomoucké ražby biskupa Karla II. Lichtenštejnského.

Nechyběly ani Valdštejnovy jičínské desetidukáty s mincmistrovskou značkou Sebastiana Steinmüllera, za 16 300–24 500 Euro.

Jako nejvzácnější exemplář a sběratelská „lahůdka“ se zaskvěl proslulý stodukát (č. kat. 350) ke korunovaci Josefa I. na římského a uherského krále, s jeho poprsím v honosné antické zbroji a s Řádem Zlatého rouna na aversu a habsburským rodokmenem s medailony 14 nejslavnějších vládců, uprostřed s Josefovým otcem Leopoldem I. Mimořádná ražba se dočkala pochopitelně i výjimečné vyvolávací hodnoty 41 000–57 500 Euro.

Do soupisu byla – jako součást sbírky – zařazena i jediná stříbrná biblická medaile Hanse Reinharta st. (č. kat. 373), s Mojžíšem u hořícího keře a Klaněním tří králů (mudrců), o průměru 55 mm, nápadně připomíná-

jící krušnohorské ražby. Ve vysvětlujícím textu se uvádí odkaz na Habicha, 1972, ale celá citace už se neobjevila v bibliografickém soupisu. V případě této medaile jde o nový odlitek.

Obdivuhodné numismatické sbírce se dostalo i nezapomenutelného opublikování... Nejen ve spojení s neméně hodnotnou sbírkou uměleckého řemesla, zvl. porcelánu, ale především v „*partnerství*“ s románem Utz, který ač fiktivní zachycuje životní peripetie Rudolfa Justa.

J. Boublíková-Jahnová

## ■ výstavy

### Lidé a peníze – nová expozice ČNB



Česká národní banka otevřela 2. ledna 2002 pro veřejnost expozici s názvem *Lidé a peníze*, jejímž obsahem je vývoj měny a financí na území České republiky „*od pazourku k digitálním platidlům*“.

Cílem expozice, která má především prezentovat Českou národní banku, je seznámit veřejnost nejen s činností současné centrální banky, ale i s dějinným vývojem peněz v celé šíři. Nejedná se tedy o numismatickou výstavu v pravém slova smyslu, neboť vybraný numismatický materiál cíleně slouží k dokreslení dějinných událostí a zatraktivnění prezentovaných faktů.

Expozice je umístěna ve velmi působivých prostorách původního trezoru Živnobanky, určeném pro safesové schránky. Prostory trezoru byly rekonstruovány společně s komplexní rekonstrukcí budov ČNB a byly určeny pro provoz expozice. Toto místo nebylo vybráno náhodou; ze záměru bylo zřejmé, že bude vystavena i část sbírek platidel a jiných unikátních exponátů z vlast-



• Z nové expozice *Lidé a peníze* v České národní bance / primitivní platidla / foto ČNB

nictví ČNB. Prostory jsou totiž velmi dobře chráněny mj. původními trezorovými dveřmi, které samy o sobě jsou nevšedním exponátem.

Expozici tvoří tři základní části:

**1. přednáškový sál**, kde je možná multi-projekce videosnímků, počítačových prezentací apod. Začíná se zde promítnutím dvou pořadů o historii bankovníctví u nás a o funkci centrální banky v trochu humorné podobě jako animovaný film.

**2. předtrezoří**, kde je umístěno patnáct jednoduchých vitrín pro aktuální výstavy.

V této části by se měly odehrávat menší výstavy tematicky zaměřené k centrální bance.

**3. vlastní výstava** tvořená 65 prostorovými vitrinami. Dále je zde 5 dotykových obrazovek s řadou doplňujících informací, včetně podrobných údajů o českosloven-

ských a českých platidlech. Jsou zde 3 PC, zatím se stejnými údaji jako v dotykových obrazovkách, připravuje se však jejich podstatné rozšiřování, a to o údaje internetových stránek a další u již instalovaných dat.

Ve vitrinách je nastíněn celkový přehled měnových událostí a zajímavostí, které více-méně ovlivnily naši ekonomiku, v řadě případů evropskou či dokonce světovou. V každé vitrině je stručný a výstižný popis příslušné události, nebo jen určitého období, který je doplněn zejména dobovými platidly, ale i jinými dvoj- a trojrozměrnými exponáty. Návštěvník zde může vidět dobové dekry, kresby, autentické dopisy a jiné doklady, dále technické zajímavosti – např. staré pokladny, psací stroje, počítačové stroje, zámky, kasičky atd.

Numismatiky tu upoutá, jak již bylo uve-



• Žeton ČNB k otevření expozice *Lidé a peníze* / V. Absolonová a J. Lufinka

deno, celá řada velmi zajímavých ukázek platidel. Je to především kompletní sbírka všech papírových platidel, oběžných mincí i pamětních stříbrných a zlatých ražeb, kde jsou prezentovány vždy obě strany platidla.

U oběžných mincí jsou vystaveny pouze typy, neboť nebylo možno zpřístupnit všechny jejich ročníky. Rovněž zde nejsou k vidění nejrůznější sběratelsky zajímavé varianty apod.

V části expozice, která ukazuje období do roku 1918, jsou z pochopitelných důvodů vystaveny ukázky platidel, vážící se k vybraným událostem.

Je nutno přiznat, že některé exponáty nebylo možno vystavit v originále, ale jak již bylo zmíněno, nejedná se o numismatickou výstavu.

Expozice rovněž zpřístupňuje další velmi zajímavé předměty jednoznačně typické pouze pro centrální – emisní banku. Kde jinde by měly být vystaveny návrhy platidel?

A tak se setkáváme s ukázkami návrhů bankovek z tvorby Alfonse Muchy, Maxmiliána Švabinského, Františka Kyselely a dalších. V samostatných vitrínách jsou ukázky nerealizovaných návrhů bankovek známých i méně známých výtvarníků. Rovněž vlastní ukázky jsou vybrány tak, aby se

zdůraznila rozmanitost návrhů a stylů kreseb. Návrhy mincí jsou zastoupeny zejména sádrovými modely Otakara Španiela na oběžné mince první emise, dále pak soutěžními návrhy na současné jednokorunové mince. Rozsáhlejší kolekce je v samostatných vitrínách – jsou to nerealizované návrhy na pamětní stříbrné mince ze 60., 70., a 80. let.

Dalšími zajímavostmi jsou návrhy nerealizovaných oběžných mincí ještě z doby krátce po vzniku Československa, kdy nebylo rozhodnuto o názvu nové československé měny. Jedná se o sokoly a stotinky v různém provedení a v různých hodnotách, jejichž autorem je O. Španiel. Návštěvníci zde mohou spatřit barevnou kresbu návrhu bankovky v hodnotě 500 Kčs – bankovky, připravované k vydání pro rok 1990, jako poslední do úplné série, jejímž autorem byl Albín Brunovský. Podobně skončil osud 50haléřové mince s federálním znakem a s letopočtem 1993. Mince, resp. její odražek jako poslední stádium návrhu, byla připravována v roce 1992, ale z důvodu rozdělení Československa již nebyla ražena.

Vedle výše uvedených platidel a pamětních mincí si lze ve speciální vitríně pro-



hlédnout část zlatých rezerv ČR. Je to 80 uzančních slitků v podobě zlatých cihel o průměrné hmotnosti 12,5 kg, dohromady přibližně 1 tuna zlata. Kromě toho jsou zde vystaveny ukázky zlatých mincí a medailí jak zahraničních, tak československých a českých, z nichž některé známe pouze v jednom exempláři.

Protože již při přípravě expozice bylo zřejmé, že předmětů bude značné množství, a zejména, že ne všechny vystavené mince mohou být *blízko očí návštěvníků*, byly mince (i pamětní stříbrné a zlaté), medaile a papírová platidla naskenována. Všechny tyto exponáty byly zvětšeny na počítačích, kde jsou uvedeny i podrobnější údaje (autoři, rozměry, materiál, vyhlášky, doby platnosti apod.), které nebylo možno umístit přímo do vitrín. Zvětšení zvláště mincí přibližuje návštěvníkům nejmenší detaily.

Je známo, že výtvarné stránce našich platidel byla a je věnována značná pozornost.

K jejich přípravě byli a jsou vyzýváni naši přední umělci. A tak není divu, že někteří z nich byli mezinárodně oceněni. Například za nejlepší oběžnou minci roku 1993, padesátikorunu, získal cenu L. Kozák a za nejlepší zlatou minci roku 1999, pamětní minci s nominální hodnotou 10 000 Kč, byl oceněn V. Oppl.

Pro zájemce o finanční problematiku jsou v expozici připraveny videopořady se vztahem k ekonomice a peněžnictví – např. *Karel Engliš, 5000 korun českých* (o přípravě a výrobě bankovky), *Zlaté mince Koruny české* a další tituly.

Na konci expozice je možné si v počítači ověřit své znalosti v kvízu, přečíst si citáty a pořekadla a také stručný ekonomický slovník. Kromě toho je zde ještě slovník lidových výrazů.

Expozice ČNB – *Lidé a peníze* ukazuje nejen naši ekonomickou a měnovou historii, ale ozřejmuje i souvislosti, příčiny a důsledky těchto událostí. S použitím poměrně odlehčené formy by měly být informace

srozumitelné všem kategoriím návštěvníků jak věkových, tak i profesním.

K otevření expozice byl vydán žeton, určený jako dárkový předmět význačným návštěvám. Autory námětu jsou akad. malířka Y. Absolonová a ing. J. Lufinka, rytecká práce je dílem M. Schovance. Ražbu ze slitiny mědi a zinku (Cu 80 Zn 20) o průměru 50 mm, hmotnosti 50 g a síle hrany 3,3 mm realizovala Bižuterie Česká mincovna, a. s. v roce 2002.

Začátkem května byla pro návštěvníky v expozici zprovozněna malá prodejna se suvenýry a numismatickým materiálem.

V. Kudlík, vedoucí expozice ČNB

## Výstava Josefa Hvozdenského v libeňském zámku



V prostorách libeňského zámku, sídle Úřadu městské části Praha 8, proběhla ve dnech 9. až 25. května 2002 retrospektivní výstava medailéra a malíře Josefa Hvozdenského, která zahájila pravidelný cyklus výstav představujících významné osobnosti Prahy 8.

Výstava přiblížila dvě tváře umělcových aktivit: J. Hvozdenského jako autora olejomalb především z raného období tvorby a čtenářům Num. listů důvěrně známého tvůrce medailí a plaket s nezaměnitelným rukopisem.

Z Mistrových nejnovějších prací byl poprvé veřejnosti prezentován návrh dvoustranné medaile pro Prahu 8, realizované u pražské firmy Triga. Medaile bude udělována městským úřadem za zásluhy v práci pro veřejnost a v oblasti kultury.

K výstavě byl vydán pěkný katalog s úvodním slovem Radomíra Pospíšila a řadou kvalitních reprodukcí medailí i obrazů, doplněný soupisem vystavených prací, který potěšil všechny návštěvníky.

Pražská výstava potvrdila, že Josef Hvozdenský, který v letošním roce dovr-



• Z vernisáže výstavy Josefa Hvozdenského v libeňském zámku v Praze / Mistr s přáteli / foto M. Cajthaml

šil významné životní jubileum (v březnu se dožil sedmdesátí let), patří ke špičkám české medailérské školy. A nejen to! Řadu jeho děl lze bez nadsázky řadit k ozdobám evropského výtvarného umění.

Těšíme se, že i v jednadvacátém století Josef Hvozdenský obohatí českou medailérskou tvorbu o nejedno originální dílo.

*M. Cajthaml*

### Nová stálá expozice Regionálního muzea v Žatci – KABINET CHMELOVÝCH ZNÁMEK

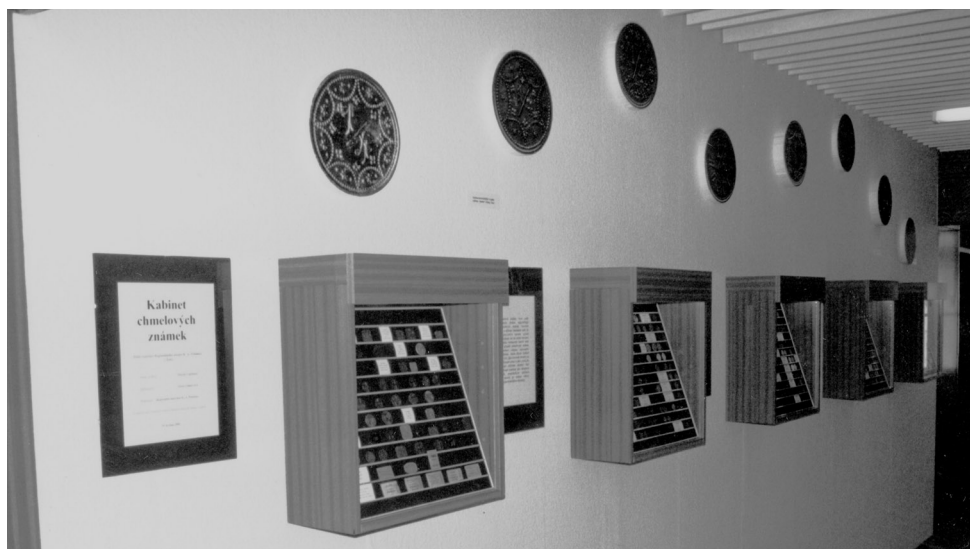


V neděli 19. května 2002 ve 14 hodin byla v Regionálním muzeu K. A. Polánka v Žatci slavnostně zahájena unikátní stálá expozice s názvem *Kabinet chmelových známek*. K žateckému regionu chmel a tedy i chmelové známky neodmyslitelně patří. Vystavované chmelové známky představují nejucelenější

soubor tohoto typu účelových známek. Účelové známky jsou vlastně peněžní náhražky, které jen výjimečně, dočasně a lokálně přejímají některou funkci peněz.

České chmelové známky tvoří druhou nejpočetnější skupinu účelových známek. Společně s robotními a důlními známkami patří do kategorie pracovních známek, jejichž nominální hodnota zní na určité množství odvedené práce hodnocené časově, nebo úkolově. Chmelové známky sloužily jako doklad o načesaném množství syrového chmele a na konci sklizně se podle jejich počtu vydávala mzda. To je skutečnost dobře známá mnohým pamětníkům ručního česání v Žatci a okolí.

Jádro vystavovaného souboru tvoří strojní čili odborně vyrobené chmelové známky. Za dobu vzniku těchto prvních ražených chmelových známek bývá považován konec 19. století. V Praze razily známky na chmel firmy Karnet a Kyselý a I. B. Pichl. V Žatci je třeba na prvním místě uvést rytecký a ražební závod Rudolf Lässig. Žatecký závod byl nejvýznamnějším výrobcem chmelových známek v Čechách, neboť z celkového počtu více než



• Pohled do kabinetu chmelových známek v Žatci

1 800 evidovaných kovových chmelových známek představují jeho produkty 69,2 % oproti 14,2 % přiděleným druhému nejvýznamnějšímu výroci těchto ražeb, žižkovské firmě Karnet a Kyselý. Vedle odborně ražených „*chmelovek*“ existovaly také kovářské chmelové známky, plastové známky a známky z lepenky a papíru; rovněž tyto chmelové známky jsou ve výstavě zastoupeny.

Výstavu tvoří více než 700 exponátů z různých obcí chmelařské oblasti. Známek je přes 500 druhů, asi polovina z tohoto počtu je zastoupena lícem a rubem. Hlavním autorem expozice je Marek Cajthaml, předseda pobočky České numismatické společnosti v Chomutově. Výsledkem jeho čtyřletého bádání je také publikace *České chmelové známky* (ČNS Chomutov, 2001). M. Cajthaml zdůrazňuje jedinečnost fenoménu „*chmelovek*“, mající v evropském prostoru svou obdobu pouze na teritoriu Bavorska, ovšem v počtu nesrovnatelně menším. Nová stálá expozice v žateckém muzeu je určena pro širokou veřejnost. Návštěvníci mají k dispozici také katalog výstavy, který

vznikl díky finanční podpoře chmelařských firem. Pracovníci muzea mají rovněž v plánu vybudovat speciální webové stránky, na kterých budou různé kategorie chmelových známek popsány podrobněji.

Otevírací doba v Regionálním muzeu v Žatci:  
celoročně: Po–Pá 8.00–15.30 hod.;  
duben–září: Po, Út, Čt, Pá 8.00–15.30 hod.,  
St, Ne 9.00–17.30 hod.

A. Zinnerová

## Výstava Karla Zemana na Pražském hradě



V Lobkovicském paláci, v sálech Historické expozice Národního muzea, na Pražském hradě byla od 14. června do 21. července 2002 otevřena mimořádná výstava *Karel Zeman – mědirytiny a medaile*. Známy akad. malíř a medailér představil v ní veřejnosti průřez svým dílem, které opětovně potěšilo „*krásou světa*“ v naší každodennosti neviděné.



• Akad. malíř a medailér Karel Zeman mezi přáteli z Klubu vojenské historie při vernisáži / foto J. Cholewa

Ve dvou místnostech zhlédli návštěvníci 48 ražených a 15 litých medailí a medailonů, kovová díla povýšená tvůrcem na skutečné umělecké artefakty plné symbolů, filosofických jnotajů i lyrické něhy. Nalezli vše, co se vytrácí z našeho přetechizovaného světa a co činí Zemanovo dílo tolik přitažlivým. Není to ovšem pouze invence a svěbytná představitivost, co dává Zemanovým medailím neopakovatelnost, ale také dokonale zvládnuté „řemeslo“. Svědčí o tom fakt, že umělec je mimo jiné vynikajícím rytcem, dotvářejícím razidla ke svým medailím, které jsou velmi vyhledávanými. A tak jsou jeho medailéřská díla, ovšem i grafická, početně zastoupena ve veřejných a soukromých sbírkách doma a v zahraničí, a umělec je dobře znám v našich zemích i v cizině z mnoha samostatných i kolektivních výstav, včetně pravidelných přehlídek světového medailérství FIDEM.

Předností Zemanovy výstavy v Lobkovickém paláci, která se těšila značnému zájmu návštěvníků Pražského hradu, bylo zasazení jeho medailéřské tvorby do mimořádného rámce mědirytin a mezzotint, udivujících náročnou grafickou metodou,

proslavenou Albrechtem Dürerem a dnes již téměř vymizelou z ateliérů našich grafiků. Přispělo to k pochopení historických souvislostí i jedinečnosti Zemanovy umělecké tvorby.

Výstavu, kterou bude připomínat obsáhlý katalog a plakát, připravila ve spolupráci s umělcem PhDr. Juliana Boublíková-Jahnová, nejlepší ze znalců Zemanova díla. Připadlo jí i úvodní slovo na vernisáži, oživené rakouskými uniformami z napoleonských válek, v nichž drželi stráž při slavnostním zahájení výstavy umělcovi přátelé z Klubu vojenské historie.

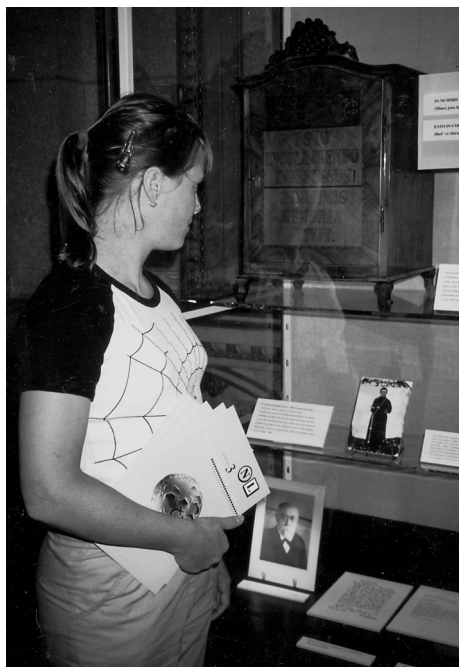
*J. Hásková*

## Numismatické oddělení vystavovalo národní kulturní památku



K vyobrazení na 1. a 4. straně obálky

Od 18. června do 30. října 2002 zpřístupnilo numismatické oddělení Národního muzea veřejnosti mincovní skříňku vlasteneckého



• Poprvé vystavená mincovní skříňka P. V. Lichtblaua v Národním muzeu / foto J. Cholewa

kněze a numismatika P. Vincence Lichtblaua z Mníšku pod Brdy. Skříňku, která je národní kulturní památkou, obdrželo numismatické oddělení roku 1999 jako mimořádný dar od členů rodiny pana ředitele Vladimíra Přibíka z Prahy-Modřan, známého sběratele církevních medailí a přítele Lichtblauova.

Pozoruhodný exponát byl vystaven v ochozu prvního poschodí hlavní budovy Národního muzea spolu s písemnými materiály ve vztahu k P. V. Lichtbauovi, mezi nimiž přitahovala pozornost jeho jediná dochovaná fotografie z poloviny 19. století. Materiály, které shromáždila autorka výstavy mimořádného exponátu numismatického oddělení PhDr. J. Hásková, budou zveřejněny v Num. listech.

J. Hásková

## Výstava Vlastislava Housy k životnímu jubileu



Výstavy k životním jubileům jsou pozitivní a přínosnou zvyklostí. Nebývají totiž jen formálním připomenutím kulatých narozenin, ale jsou vhodným mezníkem pro rekapitulaci dosavadní tvorby autora. Nežřídkla blížící se termín výstavy vyprovokuje k intenzivnějšímu tvoření, dokončení nových děl, převedení mnoha starších modelů do materiálu a především ke shrnutí písemné i obrazové dokumentace do připravovaného katalogu. Tak tomu bylo i v případě Vlastislava Housy (nar. 1. 1. 1932), který samostatnou výstavou v Městské galerii v Jablonci nad Nisou konečně důstojně (i když s půlročním zpožděním) oslavil své sedmdesáté narozeniny.

Galerie MY, umístěná v radniční budově, je vstřícně otevřena do hlavního jabloneckého náměstí a skýtá pro monografickou výstavu sice nevelký, avšak příjemně utvářený prostor rozdělený převýšením do dvou částí. Na architektonickém i grafickém řešení instalace a konečném elegantním vyznění výstavy s titulem *Vlastislav Housa – Medaile, plakety 1956–2002* (od 18. 6. do 12. 7. 2002) měli kromě autora mimořádný podíl galeristé – manželé Strnadovi a ředitel Střední uměleckoprůmyslové školy akad. sochař Jiří Dostál. Členění galerie do velké míry určilo také koncepční členění výstavy. Vstupní místnost byla věnována volné tvorbě a výběru zásadních prací z oblasti ražené medaile. Horní prostor intimnějšího charakteru pak byl určen vyznamenáním a řádům. K jednotnému a ucelenému dojmu přispěly zavěšené makrofotografie, které pomohly k vytvoření atmosféry a současně se staly studijním pramenem pro detailní poznání autorovy sochařské práce. Vybraná, početně výrazně redukováná, ale vytříbená kolekce představila podstatu téměř půlstoletého díla Vlastislava Housy.





• Pohled do výstavy akad. sochaře V. Housy v Jablonci n. Nisou

Mezi litými medailemi převážně ze šedesátých let oprávněně dominovala medaile *Ježibaba*, která se stala symbolem kolekce československé státní reprezentace při FIDEM v Paříži v roce 1967, když byla zavěšena na trikolóře ve foyer mincovny. Ucelenou kolekci první části výstavy vytvořily hlavně portréty od prvních sice křehkých profilů, ale s jasně řezanými rysy (*Jiří Eisler, Jaroslava Kozáková, Eva Filipová, Fryderyk Chopin, Alena Antonová, Jaroslav Sedláček, Vladislav Zadrobílek, Olina a další*). Stejně jako u pozdějších portrétů, u nichž si vyzkoušel tříčtvrteční profil i nejobtížnější zachycení podoby *en face*, projevil Vlastislav Housa své mistrovství v modelaci tváře a stavbě plánů, které vytvářejí plasticitu a zároveň věrohodnost v trojrozměrnosti objemů i při převedení do reliéfu (*J: A. Komenský, Maršál P. S. Rybalko, Fráňa Šrámek, Eugénie Cotton, Otakar Španiel, F. X. Šalda, Jan Zrzavý, Johnny Madden*). Pro zasvěcené i laické návštěvníky byla přínosná možnost srovnání modelu odlitého v bronzu s raženou realizací medaile, kde se daly postihnout jemné rozdíly v provedení, odlišnost ve způsobu patinování a přitom zachování výstižnosti portrétu.

Neopominutelnou součástí volné lité tvorby ze 60. let jsou nepravidelně tvarované medaile s lyrickými intimními náměty (*Akt, Asrael, Dlouhé vlasy, Snídaně v trávě, Měsíc nad řekou*), na které navázal Vlastislav Housa v současnosti novou řadou medailí (*Touha, Chameleon, Schoulená, Dlouhé vlasy II, Hnízdo*). U těchto děl je zajímavé pozorovat posun, k němuž došlo v odstupe téměř čtyř desítek let, jenž se projevuje především v uvolněnější práci s hmotou, ve větší robusnosti a v abstrakci.

Kromě několika vybraných firemních a společenských ražených medailí (především pro stavební podniky a Škodu – Volkswagen) přitahoval největší pozornost návštěvníků soubor několika sportovních vyznamenání zhotovených pro významné mezinárodní soutěže (*Šestidenní, Mistrovství Evropy v lehké atletice, Mistrovství světa v ledním hokeji, Mistrovství světa v házené mužů* a další). Atraktivním exponátem, který je příkladem mnohostranného využití medailérské práce se stal *starostenský řetěz města Železného Brodu* s centrální medailí zobrazující ve zkratce místní architektonické dědictví. Pro mnohé bylo překvapivé zjištění, že Vlastislav Housa je autorem *loga Policie*

*České republiky*, pro kterou vytvořil návrhy na veškeré doplňky a hodnosti pro uniformy a také řadu vyznamenání.

Na vernisáži v horkém letním podvečeru nechyběly mezi více než 150 hosty také mnohé osobnosti, jako např. prof. Jiří Harcuba, členové profesorského sboru jablonecké střední uměleckoprůmyslové školy v čele s ředitelem akad. sochařem Jiřím Dostálem, odborní pracovníci jabloneckého Muzea skla a bižuterie s ředitelkou ing. Jaroslavou Slabou, ředitelka železnobrodské Střední uměleckoprůmyslové školy sklářské Zdeňka Laštovičková, jablonecký starosta Jiří Čerňovský a jeho železnobrodský kolega Václav Horáček, zástupci Znamení Malá Skála s předsedou představenstva Ing. Václavem Břichňáčem. Neobvyklá byla účast ředitele Kriminalistického ústavu policejního prezidia plk. JUDr. Jana Hlaváčka, který svou přítomností vyjádřil umělci poděkování Policie České republiky za dlouholetou spolupráci. Autorská přehlídka Vlastislava Housy se setkala s překvapivým ohlasem v médiích, především v tisku a v televizi, kterým se podařilo po dobu trvání výstavy úspěšně propagovat pro širokou veřejnost výtvarný obor, jenž je často předmětem zájmu úzké skupiny odborníků a sběratelů.

U příležitosti své životní výstavy vydal autor výpravny katalog s bohatým obrazovým materiálem (72 stran, 50 barevných a 49 černobílých reprodukcí), s biografickými a bibliografickými údaji a soupisem díla, který byl řešen i s pozvánkou v jednotném grafickém stylu. Společně s nedávnými zásadními články Václava Procházky (Num. listy 1994, s. 158–163) a Juliany Boublíkové-Jahnové (Num. listy 2002, s. 49–50) vytváří ucelený pohled na život a dílo sochaře a medailéra, jenž byl posledním žákem Otakara Španiela a po další půlstoletí nositelem a zprostředkovatelem jeho uměleckého odkazu.

Uspořádání medailérské výstavy Vlastislava Housy právě v Jablonci nad Nisou – našem novodobém mincovním městě – mělo své opodstatnění. Nejen proto, že autor je ro-

dákem ze zdejšího kraje (Košťálov u Semil), absolventem turnovské Vyšší školy uměleckého průmyslu klenotnického, členem představenstva Znamení Malá Skála a v současnosti také blízkým spolupracovníkem jablonecké Střední uměleckoprůmyslové školy a především speciálky pro raženou medaili a minci na Vyšší odborné škole. Jak se ukazuje, drobný sochařský reliéf na lité i ražené medaili, na minci, na řádech a vyznamenáních vyvolává upřímnou pozornost místní odborné i laické veřejnosti, pro kterou je minuciózní umění tohoto výtvarného oboru přirozenou součástí života. Tento zájem, povzbudivý také pro další vystavující umělce, se projevilo již při pořádání 3. medailérského salonu v roce 1999 a najde jistě svůj odraz v nově připravované stálé expozici Muzea skla a bižuterie a snad i v příštím medailérském salonu v roce 2003.

*A. Křížová*

## ■ kronika

Numismatické oddělení Národního muzea v roce 2001



**Personální stav** oddělení nedoznal v roce 2001 žádné změny. V oddělení pracoval jeden vědecký pracovník (PhDr. Jarmila Hásková, CSc. – ve funkci vedoucí oddělení a referenta pro úsek středověku), dále čtyři odborní pracovníci (Mgr. Lenka Vacínová – úsek antické numismatiky a Keltů; PhDr. Zuzana Holečková – zástupce vedoucí oddělení, úsek tolarů a papírových platidel; Mgr. Luboš Polanský – úsek novověku; Mgr. Tomáš Kleisner – medailérská tvorba) a jeden dokumentátor (Martina Musilová). Na poloviční úvazek se na činnosti oddělení jako knihovník podílel RNDr. Jiří Horáček.

**Vědecko-výzkumná činnost** se soustředila na dlouhodobě zpracovávaná témata:

a) *České, moravské a slezské mince – Chaurova sbírka. České denáry* (J. Hásková). Řešitelka pokračovala ve vytváření katalogu českých denárů, přerušeném prací na denárovém nálezu z Hradce Králové.

b) *Mincovní a měnové poměry za Marie Terezie v českých zemích* (Z. Holečková). Práce stagnovala vzhledem ke zdravotním problémům řešitelky a řadě jiných mimořádných pracovních úkolů.

c) *Vliv italské barokní medaile na českou produkci* (T. Kleisner). Dílčí výsledky byly zahrnuty v osmdesáti heslech katalogu *Sláva barokní Čechie* (viz publikační činnost) a zveřejněny v přednášce v Národním muzeu (cyklus numismatických přednášek, 7. 5.).

V rámci soukromé cesty studoval řešitel materiál k danému tématu v Britském muzeu v Londýně (18.–22. 6.). L. Vacinová pokračovala v práci na katalogu ražeb Černoří z Micherovy sbírky, L. Polanský vypracoval projekt své disertační práce na téma *Dynastická politika prvních Přemyslůvců (konec 9. – počátek 11. století)*.

**Konference** České genealogické a heraldické společnosti (Nečtiny 28.–29. 9.) se zúčastnil L. Polanský, který proslavil referát *Teorie o původu české kněžny Biagoty*. J. Hásková přednesla *Ražby vyšehradské kapituly* na konferenci *Sancta ecclesia in nummis*, pořádané na Svatém Hostýně katedrou historie Filozofické fakulty ostravské univerzity, Moravskou numismatickou sekcí a firmou MARQ (3.–4. 10.).

**Pedagogická činnost** na Vyšší odborné škole informačních služeb v zimním semestru byla zaměřena na výklad českých měnových systémů, které v osmi přednáškách přiblížila J. Hásková.

**Sbírkotvorná a dokumentační činnost.** V roce 2001 bylo v I. stupni evidence zapsáno 46 položek o 321 kusech. Nákupem bylo získáno 58 kusů, darem 97 kusů, převodem 166 kusů. Ze zakoupených položek byl mimořádný konvolut 13 kusů papírových platidel s rakousko-uherskou 20korunou 1913 s přetiskem „FIUME“. Dary obsahovaly pře-

vážně medaile, z autorských exemplářů se o doplnění kolekce zasloužil především akad. sochař M. Vitánovský. Ve 2. stupni evidence bylo zpracováno 2 003 kusů, inventarizace sbírkových fondů obsáhla 14 799 kusů. Vzhledem k technickým problémům nadále zaostávalo vytváření databanky. Zpracované materiály ve 2. stupni evidence byly řazeny do systému, a to především v úseku tolarových ražeb (Z. Holečková).

Počátkem roku došlo k úpravě podlahy v depozitáři numismatického oddělení. Na pořádkových pracích v souvislosti s tím se podíleli všichni zaměstnanci.

Nadále stagnovalo povolování vývozu mincí.

**Kulturní a osvětová činnost** vycházela tradičně z jarního a podzimního cyklu numismatiky, kde byly prosloveny následující přednášky:

Jarní cyklus:

8. 1. Josef Kouňovský – Karel IV. na československých dekoracích

5. 2. MUDr. Zdeněk Petráň – Co vypovídají mince o Slavníkovcích

5. 3. Doc. PhDr. Petr Charvát, DrSc. – K dálkovému obchodu v raném středověku Evropy

2. 4. PhDr. Jarmila Hásková, CSc. – Kutnohorská mincovna v politickém a hospodářském vývoji 15. století

7. 5. Mgr. Tomáš Kleisner – Medaile hraběte Šporka (nový výklad)

4. 6. Ing. Eduard Polívka – Praha v historii českých mincí

Podzimní cyklus:

3. 9. PhDr. Tatána Kučerovská, CSc. – Postavení ateliéru Franty Anýže v rámci činnosti pražských ražeben

1. 10. Mgr. Ondřej Kolář – Numismatické sbírky českých středních škol v minulosti

5. 11. Josef Kouňovský – Záslužná a příležitostná vyznamenání carského Ruska

3. 12. Sochař a medailér Jan Hásek – Beseda s umělcem, úvodní slovo Mgr. Kateřina Nováková



Mimo Národní muzeum přednášeli:

J. Hásková (*Historické zdroje současné české mincovní tvorby* – Euromint, Kutná Hora, cyklus přednášek Asociace umělců medailérů, 25. 4.).

J. Horáček (*Medaile hospodářské výstavy v Napajedlích z roku 1888*, ČNS – pobočka Praha, 17. 12.).

T. Kleisner (*Kostel bosých karmelitánů* – Uměnovědná společnost, Praha 6. 6.).

L. Polanský (*Ženy na českých mincích*, ČNS – pobočka Hradec Králové, 3. 2.).

Z plánovaných výstavních akcí oddělení nebyla realizována výstava *Akcie českého průmyslu*, připravovaná Z. Holečkovou. Důvodem byly zdravotní problémy autorky.

Mimo plán se uskutečnila výstava *Pocta českému sochaři Milanu Knoblochovi* (Národní muzeum, Hollareum, 30. 10. –31. 12. 2001), kterou k 80. narozeninám umělce připravila J. Hásková (k tomu srov. Num. listy 57, 2002, s. 21–22).

Věřejnosti byla i v roce 2001 přístupna dlouhodobá výstava faleristiky – *Řády a významání evropských zemí 19. a počátku 20. století* – *Měříčkova sbírka*.

Výběrem materiálů (100 kusů mincí a medailí) se oddělení podílelo na výstavě *Sláva barokní Čechie* (Národní galerie, Praha 24. 4. –28. 10.). Výběr byl dílem Z. Holečkové a T. Kleisnera, který se podílel také na katalogu výstavy osmdesátí hesly (srov. dále publikační činnost) a v průběhu roku (květen–prosinec) připravil materiál (67 kusů medailí) i pro tři výstavy ministerstva zahraničí *Šlechta ve službách diplomacie*, které se konaly v Černínském paláci v Praze.

Na mezinárodní výstavu *Europas Mitte um 1000* ve Frankfurtu (NSR) bylo oddělením zapůjčeno 114 kusů denárových ražeb, vybraných J. Háskovou, která také vypracovala text o mincovních platidlech v českých zemích v raném středověku a jedenáct hesel pro katalog výstavy (srov. publikační činnost).

**Publikační činnost:** J. Hásková (*Münzen und andere Tauschmittel in Böhmen*. In: Eu-

ropas Mitte um 1000, sv. I., Stuttgart 2001, s. 199–200, s. 290–293, 297; *Vyšehradská kapitula v numismatických památkách Národního muzea*. In: Královský Vyšehrad II, Král. kol. kapitula sv. Petra a Pavla na Vyšehradě, Praha 2001, s. 252–267; 10 zpráv a referátů v Num. listech 56, 2001); Z. Holečková (*Neznámé a zajímavé ražby olomouckých biskupů ve sbírce Národního muzea v Praze*, Num. listy 56, 2001, s. 174–180); J. Horáček (*Zajímavá medaile*, Num. listy 56, 2001, s. 181–182; 3 zprávy v Num. listech 56, 2001); T. Kleisner (*Pražská medaile na záchranu života z roku 1813*, Num. listy 56, 2001, s. 25–26; *Medaile Ferdinanda Augusta Leopolda Lobkovice z roku 1695*, Num. listy 56, 2001, s. 124–125; *České ženy a králové v Rouilleově numismatické knize ze 16. století*, Num. listy 56, 2001, s. 170–173); M. Musilová (*Výběrová bibliografie prací PhDr. Jarmily Háskové, CSc. z let 1997–2001*, Num. listy 56, 2001, s. 130); L. Polanský (*Streit um die Herkunft der böhmischen Fürstin Emma*. Colloquia mediaevalia Pragensia 2. Boleslav II. Filosofía, Praha 2001, s. 43–78; *Nález z Pražského hradu a varianty denáru Bedřicha I. a Alžběty (1172–1173, 1182–1189)*, Num. listy 56, 2001, s. 1–7); L. Vacinová (*Pecunia non olet*, Num. listy 56, 2001, s. 81–82; *Židovské mince z Micherovy sbírky*, Num. listy 56, 2001, s. 157–161).

Redakčně byly do tisku připravovány Num listy 56, 2001, č. 1–5/6 (redaktorka – J. Hásková, redakční tajemník J. Horáček, jazyková úprava J. Boublíková-Jahnová).

Z podnětu redakční rady Num. listů bylo č. 5/6, 2001 věnováno životnímu jubileu dr. J. Háskové. Příspěvky, jejichž počet byl vymezen rozsahem dvojčísla, přesáhly do následujícího ročníku. Redakčně jubilejní číslo připravila J. Boublíková-Jahnová.

V roce 2001 byl ukončen tisk Numismatických listů v Institutu sociálních vztahů a na základě konkurzu převeden na nového nakladatele P. Maternu.

**Spolupráce a metodická pomoc.** Plynule pokračovala spolupráce s vědeckými institucemi, zejména s Centrem mediévistických studií. Prohloubila se spolupráce s Českou národní bankou na základě podepsané dohody mezi numismatickým oddělením NM a odborem ochrany platidel ČNB. Referenti pro antickou numismatiku (L. Vacinová) a středověk (J. Hásková) pomáhali s determinací materiálů pro připravovanou bankovní expozici. Smlouva o spolupráci podepsaná mezi Národním muzeem a Asociací umělců medailérů otevřela nové možnosti pro obě strany. Jako prvořadý úkol bylo stanoveno vytvoření encyklopedie českých medailérů v rámci vědeckých úkolů numismatického oddělení NM.

Z muzejních institucí byla rozsáhlá metodická pomoc poskytnuta Okresnímu muzeu v Roztokách u Prahy, kterému bylo určeno na 250 kusů mincí a žetonů.

V rámci spolupráce s Českou numismatickou společností proběhla řada konzultací, poskytnuty byly četné studijní materiály pro vážné badatele (příprava publikací) a určovány mince i medaile. V ústředním výboru ČNS pracovala J. Hásková.

**Styk s veřejností.** Oddělení během roku navštívilo 1 096 osob. Vážných domácích badatelů bylo 21. Těm bylo předloženo 1 019 kusů numismatických materiálů.

Zahranických badatelů (z NSR, Francie, Švýcarska, Polska) navštívilo oddělení

sedm. Řada dotazů z oblasti antické a keltské numismatiky byla zodpovězena písemně (L. Vacinová).

Knihovna, vedená J. Horáčkem, předložila prezenčně 74 titulů ke studiu.

Odborně zpracovávaná faleristická knihovna V. Měřičky zůstala veřejnosti nadále nepřístupná.

Administrativa, v péči M. Musilové, obsáhla 312 jednacích čísel protokolu.

*J. Hásková*

### Kroužek mladých numismatiků ve Valašském Meziříčí



Rozsáhlou kulturněvýchovnou činností Jana Cholewy, předsedy pobočky ČNS ve Vsetíně, doplnila v letošním roce práce s mládeží. Z jeho podnětu byl v dubnu 2002 založen žákovský numismatický kroužek na základní škole Salvátor ve Valašském Meziříčí. Kroužek, jehož členy jsou žáci vyšších tříd s vynikajícími výsledky z vlastivědy, se schází jednou až dvakrát v měsíci. Hlavním programem schůzek je seznámení s peněžním vývojem v našich zemích v návaznosti na školní výuku. Vedoucí kroužku, J. Cholewa, seznamuje mladé zájemce o numismatiku obvykle výkladem a ukázkami numismatických materiálů ze své sbírky s jed-



• Z numismatické výstavy v základní škole ve Valašském Meziříčí / foto J. Cholewa

notlivými dějinnými etapami. Nechybí ani ukázky historické literatury, jak tomu bylo např. u tématu zaměřeného k 550. výročí ustanovení Jiřího z Poděbrad zemským správcem.

Spolupráce J. Cholewy se školou není omezena pouze na numismatický kroužek. Po dohodě s ředitelem školy připravuje i příležitostné výstavy numismatických materiálů, širokého kulturněvýchovného zaměření. První z nich *Papež Jan Pavel II. na mincích a medailích*, realizovaná před prázdninami, se těšila zaslouženě pozornosti žactva i pedagogického sboru.

Činnost Jana Cholewy, soustředěná na propagaci numismatiky v regionu i v rámci česko-polské vzájemnosti je obdivuhodná, práce s mládeží, kterou začal, je pak víc než záslužná a hodná následování. Je totiž jednou z cest k omlazení a zkvalitnění členské základny České numismatické společnosti, jak se po tom již dlouho volá.

*J. Hásková*

## ■ literatura

Preventivní ochrana  
sbírkových předmětů  
(ed. Štefcová, P.).

Praha, Národní muzeum 2000, 62 str.



Mezinárodní centrum studia ochrany a obnovy kulturního majetku ( ICCROM) vyhlásilo v roce 1995 projekt nazvaný „*Teamwork for Preventive Conservation*“ s cílem zlepšení preventivní péče o muzejní sbírkové předměty. Zúčastnili se ho i zástupci Národního muzea.

Jedním z úkolů, jež pro Národní muzeum vplynuly, bylo vytvoření příručky pro preventivní péči. Výsledkem práce dvacetičlenného autorského kolektivu je publikace, vydaná za podpory a přispění ICCROM. Je to první práce na toto téma v češtině vůbec a je

určena především pracovníkům muzeí. Ale i sběratel se dozví ledačos užitečného. Cílem příručky je poznat všechny negativní faktory, působící na sbírkové předměty, a tak předcházet škodám, eventuálně omezit jejich negativní působení na nejmenší přijatelnou míru.

Příručka má pět hlavních kapitol:

- 1 – negativní faktory působící na sbírkové předměty,
- 2 – uložení sbírek,
- 3 – balení a transport,
- 4 – stavební úpravy budov,
- 5 – specifika preventivní ochrany z hlediska jednotlivých materiálů.

Např. v první kapitole jsou podrobně probrány vlivy teploty, vlhkosti, záření, dále doba osvětlení, světelné zdroje, eliminace UV záření, atmosférické znečištění a prach a konečně biologická poškození.

Látky tvořící sbírkové předměty, tj. kovy, sklo, keramika, papír, dřevo, textil, kůže, kámen, botanický a zoologický materiál aj. jsou uváděny jednotlivě v páté kapitole. I v ostatních oddílech je mnoho objeveného. Probíraná látka je v celé příručce, a to je třeba vyzdvihnout, podávána systematicky, výstižně a srozumitelně, všechny informace jsou podrobné, vyvážené a prakticky úplné. Text se navíc dobře čte. Celkově lze tedy publikaci o preventivní ochraně považovat za plně zdařilou. Kniha beze zbytku splňuje výtýčený cíl.

*J Horáček*

## Obsah

Zdeněk Petráň	
Problematika denárů Boleslava I. s písmeny <b>RĚ</b> pod kaplicí . . . . .	129
Die Problematik der Denarmünzen von Boleslav I. mit den Buchstaben <b>RĚ</b> unter der Kapelle	
Josef Paukert	
K interpunkci na českých denárech 10. století . . . . .	136
Zu der Interpunktion auf den böhmischen Denarmünzen aus dem 10. Jahrhundert	
Jaromíra Knapíková	
Robert hrabě Lichnovský jako numismatik . 145	
Robert Graf Lichnowsky als Numismatiker	
Jiří Ryant	
Mělnický poštmistr Josef Valenta a jeho nouzové poukázky z roku 1849 . . . . .	156
Der Postmeister Josef Valenta in der Stadt Mělník und seine Notgeldscheine aus dem Jahr 1849	
Materiály	
Jiří Purš	
Kontramarka Quinctilia Vara na Augustově asu . . . . .	164
Die Kontermarke des Quinctilius Varus auf dem Augustus' As	
Miroslav Hradil	
Isaac Newton . . . . .	166
Das 235. Todesjahr einer bedeutenden Persönlichkeit der wissenschaftlichen und Münzenwelt	
Informace . . . . .	144
Nové medaile . . . . .	168
Osobní zprávy . . . . .	173
Drobné zprávy . . . . .	177
Výstavy . . . . .	178
Kronika . . . . .	187
Literatura . . . . .	144, 163, 191

**Na 1. a 4. straně obálky mincovní skříňka  
vlasteneckého kněze a numismatika  
P. Vincence Lichtblaua / foto V. Dvořáková**

## NUMISMATICKÉ LISTY ROČNÍK LVII – 2002 – Číslo 5–6

Vydává: © Národní muzeum, Václavské  
náměstí 68, 115 79 Praha 1

Redaktorka: Jarmila Hásková  
Redakční rada: Jiří Horáček, redakční  
tajemník; Květoslav Growka, Vlastislav  
Housa, Josef Hrdý, František Kavka,  
Jaromír Lukas, Věra Němečková, Josef  
Paukert, Zdeněk Petráň, Jiří Sejbál,  
Jiří Sláma, Eduard Šimek, Jiří  
Šimůnek, Michal Vitanovský

Jazyková redakce: Juliana Boublíková  
Grafická úprava: Otakar Dušek

Redakce: Národní muzeum, 115 79 Praha 1,  
Václavské náměstí 68, telefon 224 497 292

Tisk: Arpa, Dvůr Králové nad Labem

Vychází pětkrát ročně

Přímý prodej zajišťuje stánek v hlavní budo-  
vě Národního muzea, Václavské náměstí 68,  
115 79 Praha 1

Předplatné v České republice vyřizuje firma  
Myris Trade s. r. o., P. O. Box: 2, V Štíhlách  
1311, 142 00 Praha 4, tel.: 234035200,  
fax: 234035207, 244470778, e-mail: my-  
ris@myris.cz

Zahraniční předplatné vč. Slovenska je vy-  
řizováno výhradně firmou Myris Trade s. r. o.,  
tel.: ++420 234035200, ++420 234035201,  
fax: ++420 234035207, ++420 244470778,  
e-mail: myris@myris.cz

Ceny předplatného na výše uvedené adrese

Pro členy České numismatické společnosti  
zasílá Česká numismatická společnost,  
101 00 Praha 10 – Vršovice, Arménská  
1369, telefon 271 730 775

Redakční uzávěrky

1. února, 30. března, 1. června, 31. července,  
30. listopadu

Toto číslo vyšlo v prosinci 2002

ISSN 0029-6074, MK ČR E 568