

# Tvorba stálých expozic Národního muzea

Michal Stehlík

## Creation of Permanent Exhibitions of the National Museum

*At the onset of preparations of new permanent exhibitions of the National Museum (NM) in 2011, it was necessary to define their content. Several expert teams composed of NM staff and other institutions took part in this process. Historical topics were embraced in a novel perspective, their comprehensive presentation was so far absent in the NM. Social science expositions in the History exhibition will map the development of society from the Early Middle Ages until the end of the 20<sup>th</sup> century. The People exhibition will interlink the topics of anthropology, archaeology and classical archaeology. Natural science topics will be elaborated on three levels – nature around us, stories of evolution, and an experimental area (ExperiMus). They will reveal processes affecting the shape and transformations of Earth. The Social and Natural science parts will be linked through the Treasury exhibition. The Pantheon and the Children's Museum will form completely independent units. The architecture of exhibitions will be the result of public tenders conducted in compliance with the Act on Public Contracts. New expositions of the NM are to be opened in 2019 (Natural science) and 2020 (Social science) on a total area of 12 000 m<sup>2</sup>.*

**Keywords:** National Museum, Expositions, Natural Science, Social Science, Architectural Tender

Národní muzeum stálo na počátku přípravy stálých expozic pro zrekonstruovanou Historickou budovu před poměrně novou situací. Předně bylo nutné definovat obsahovou náplň stálých expozic, dále připravit organizační strukturu a postup prací tak, aby byl zajištěn tento mimořádný projekt uvnitř standardního fungování instituce. Ke stránce obsahové a organizační dále přistupují aspekty vnější – ať již systém výběrů dle zákona o zadávání veřejných zakázek, hledání architekta stálých expozic, či komunikace s veřejností, laickou i odbornou. To vše představuje komplex dílčích úkolů, jejichž výsledkem by mělo být otevření stálých expozic.

### Obsah

Národní muzeum diskutovalo v několika týmech od roku 2011 obsahovou náplň stálých expozic. Původní obsahové představy se průběžně proměňovaly a zároveň do nich vstupovaly vnější impulsy inspirací

ze zahraničí či veřejných diskusí o některých aspektech směřování obsahu. Národní muzeum stálo před jedinečnou příležitostí zcela nově koncipovat program stálých expozic – prakticky poprvé ve svých dějinách –, a to především v oblasti společenskovedních – historických témat. Když se ohlédneme za minulostí stálých expozic, tradiční byla v Historické budově prezentace archeologická, mineralogická, zoologická či paleontologická. Prakticky chyběl pohled na dějiny v jejich celistvosti. Historická expozice byla před rokem 1989 vybudována v Lobkovickém paláci, po roce 1989 byla mírně upravena a vzápětí uzavřena vzhledem k předání paláce zpět do rukou původních majitelů. Návštěvník Historické budovy tak nikdy neměl možnost konfrontovat se se stálou expozicí dějin za horizontem raného středověku. Také to byl jeden z důvodů, proč se Národní muzeum rozhodlo přistoupit k budování stálých expozic ve zcela nové logice.

Předpokladem pro prezentaci přírodovědeckých témat byl jednak sbírkový fond,

doc. PhDr. Michal Stehlík,  
Ph.D.

Národní muzeum – náměstek  
pro centrální sbírkotvornou  
a výstavní činnost  
michal\_stehlik@nm.cz



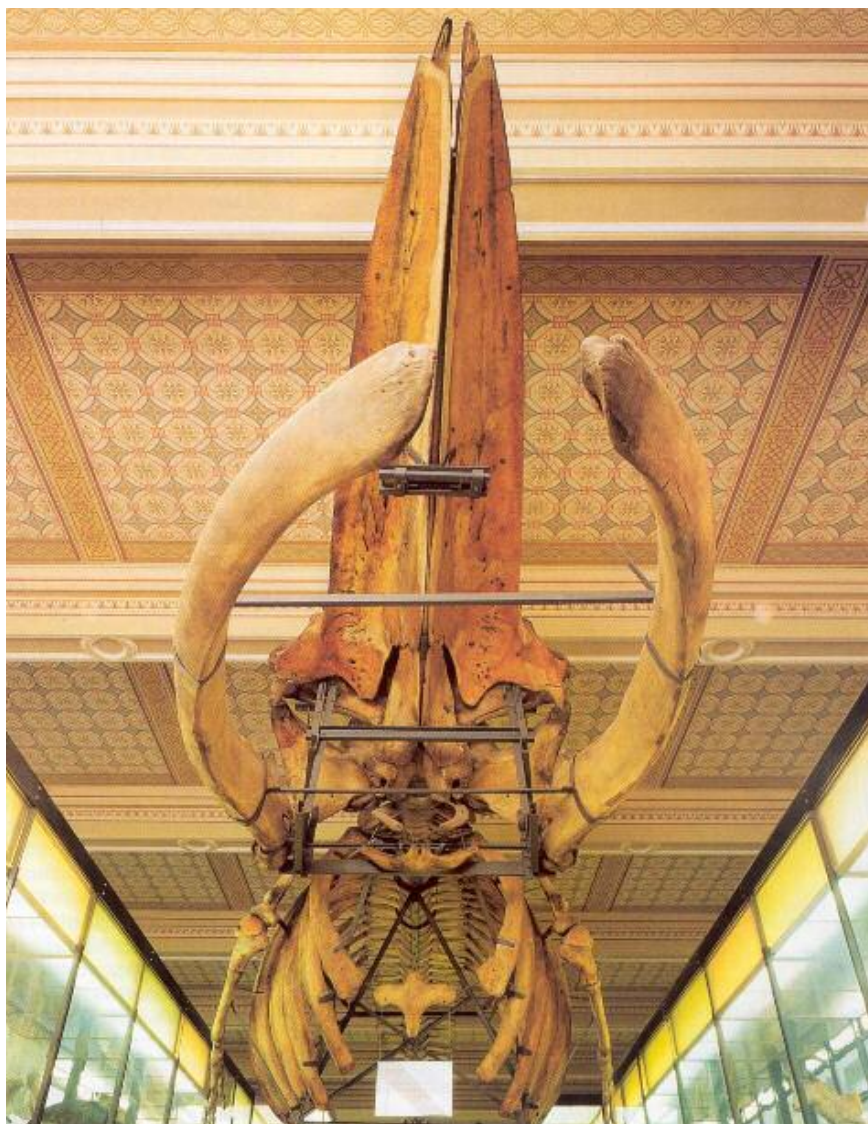
*Historická budova Národního muzea. Foto Ota Palán.*

jednak tematické rozdělení do tří přístupů – příroda kolem nás – prezentace vývoje přírody od prvohor k dnešku; – příběhy evoluce – seznámení s počátky života

v mořích až k savcům; *ExperiMus* – původně idea prezentace vývoje planety postupně transformovaná do originálního výstavního pokusu o skutečně experimentální



*Nová budova Národního muzea. Foto archiv NM.*



Plejtváček myšok ze sbírky  
Národního muzea.  
Foto archiv NM.

muzeum odkrývající návštěvníkovi při své interaktivitě přírodní procesy ovlivňující podobu a proměny Země. Uvnitř těchto tří přístupů – budoucích expozičních tras – se samozřejmě návštěvník setká s klasickými částmi či exponáty spojenými s dějinami muzea – ať již v podobě části klasické mineralogické expozice, či konkrétním exponátem „velryby“, tj. plejtváka myšoka, v zoologické části trasy *Evoluce*. Specifickou výstavní částí bude pak prezentace tématu Svět hub a lišejníků, navázaného na část *Příroda*, ovšem zohledňující i společenskou specifičnost tohoto tématu. Přírodniny ze sbírek Národního muzea budou dále zastoupeny v samostatné trase *Pokladnice NM*, která bude zahrnovat jak přírodní materiály, tak i jejich využití člověkem do podoby šperků či mincí – propojí se zde tak sbírky Přírodovědeckého a Historického muzea NM. Z hlediska sbírkového fondu budou tyto trasy obsahovat drtivou většinu exponátů ze sbírek Národního muzea, v pří-

padě potřeby a nutnosti doplnění obohačené o nově zajištěné modely.

Společenskovední expozice budou, jak bylo řečeno výše, mapovat historický vývoj prostoru a společnosti od raného středověku do dnešních dnů. Základní trasa *Dějiny* tak v chronologii – středověk, raný novověk, 19. století – provede návštěvníka vývojem našeho prostoru v části Historické budovy. Vývoj 20. století, symbolicky započatý vypuknutím 1. světové války, bude prezentován v prostorách bývalé Sněmovny národů v Nové budově NM. To je další nový aspekt pro obsah i organizaci expozic – zapojení Nové budovy do celého konceptu stálých expozic Národního muzea. Symbolickým přechodem mezi staršími a moderními dějinami bude pak Spojovací chodba, která návštěvníka díky multimediálnímu programu provede vývojem 20. století v symbolickém prostoru Václavského náměstí. Další trasou společenskovední, kombinovanou však přirozeně se sbírkami Přírodovědeckého muzea, bude expozice s pracovním názvem *Lidé* propojující témata antropologie, archeologie a klasické archeologie. V symbolickém postupu člověk – kultura – civilizace zde budou představeny především sbírky Národního muzea. Pokud jde obecně o sbírkový fond pro společenskovední část, zde je Národní muzeum v situaci, kdy se poměrně výrazně projevuje jeho někdejší sbírkotvorná „zemskost“ – a pro představení celistvějšího pohledu na dějiny budou nutné jak zápůjčky, tak výroba replik.

Poměrně samostatným expozičním celkem je pak samotný historický prostor Panteonu s ochozem. Zde by se měla situace instalace soch a bust vrátit k roku 1948 a ochoz by se měl využít pro vysvětlení složitějšího vývoje tohoto prostoru ve 20. století. V Nové budově bude pak připraven speciální výstavní/interaktivní prostor pro dětské muzeum s pracovním názvem *Stroj času*, které bude zaměřeno na věkovou kategorii předškoláků a prvního stupně škol. Podstatou této prezentace bude hledání a vysvětlení souvislostí. Výše naznačené obsahové rozdělení bylo definitivně rozvrženo po diskusích během roku 2016

a potvrzeno generálním ředitelem na jaře 2017, včetně dislokací. Ty souvisely se soutěží na architektu expozičních, kterou Národní muzeum absolvovalo v letech 2015–2017. V původních úvahách figurovala ještě témata *Příběhy střední Evropy* či *Planeta Země*. V prvním případě došlo ke zrušení této myšlenky a jejímu nahrazení tématem *Lidé*, ve druhém případě došlo k transformaci do projektu *ExperiMus* a rovněž ke změně v předpokládané dislokaci.

### **Architektura a projekty**

Národní muzeum připravilo v roce 2015 architektonickou soutěž, která měla nalézt architektu stálých expozičních. Otevřená soutěž na základě podmínek České komory architektů byla obeslána celkem 25 ateliéry, včetně několika zahraničních, z nichž 6 postoupilo na základě rozhodnutí poroty do druhého kola. Po vyhlášení výsledků v polovině roku 2016 však došlo ke zpochybnění celé soutěže několika účastníky, z nichž jeden se následně obrátil i na Úřad pro ochranu hospodářské soutěže. Ten rozhodl v několika instancích a nakonec rozhodl v polovině roku 2017 o zrušení celé soutěže, a to zejména z důvodů neslučitelnosti části podmínek České komory architektů se zákonem. Národní muzeum tak stálo v polovině roku 2017 před poměrně obtížnou situací hledání architektonické podoby expozičních. Po konzultaci se zřizovatelem se rozhodlo jít do procesu oslovování architektonických studií – primárně těch, která uspěla v předchozí soutěži. V první fázi oslovilo muzeum šest studií s žádostí o předložení návrhů na přírodovědecké části expozičních a v září 2017 si na základě vnitřní diskuse vybralo dva ateliéry pro realizaci této části. Následně dojde k oslovení ateliérů i na další části expozičních. Studia zpracují studie interiérů a Národní muzeum předpokládá během podzimu 2017 vysoutěžení projektanta stálých expozičních, který převede studie interiérů do formy potřebné pro následnou soutěž na zhotovitele expozičních. Jedná se o velice komplikovaný, právní a organizačně složitý proces, na jehož konci by mělo být otevření přírodovědeckých částí na pod-



*Panteon Národního muzea.  
Foto Jaroslav Kvíz.*

zim 2019 a zbylých, společenskovedních v polovině roku 2020. Konzultantem pro výběr architektů a jistý scelující přístup k expozičním se stal architekt Josef Pleškot. Národní muzeum zároveň předpokládá vypsání samostatné soutěže na grafické studio, které by mělo následně spolupracovat s architekty na výtvarné podobě budoucích stálých expozičních. Samostatným tématem pak bude příprava audiovizuálních a multimediálních částí nových expozičních.

### **Organizace a termíny**

Složitý proces přípravy stálých expozičních předpokládá také dostatečné personální a organizační zajištění. Již v roce 2014 vzniklo oddělení hlavního manažera expozičních, které se zpočátku věnovalo především zásadnímu kroku architektonické soutěže. V čele tohoto oddělení stála v letech 2014–2017 Mgr. Dagmar Fialová. Oddělení bylo postupně budováno z hlediska potřeb



**Návrhy nových expozic.**  
**Vizualizace Daniel Kříž,**  
**Jan Albrecht,**  
**Renata Slámková.**

přípravy expozic, jedná se především o pracovní místa produkčních nových expozic, místa pro zajištění pasportizace sbírkových předmětů, investičních techniků pro přípravu výběrových řízení, dále administrativy, redakce a nakonec i odborníků na nová média a didaktiku. Poslední dvě oblasti byly organizačně zakotveny do stávajících oddělení Národního muzea a do expozic se zapojí projektovou formou. Oddělení vede od 1. října 2017 Mgr. Petr Brůha. Nutná součinnost práce je napříč celým Národním muzeem, od odborných složek přes ekonomicko-provozní odbor a odbor náměstka pro investiční činnost. Organizačně spadá toto oddělení pod náměstka pro centrální sbírkotvornou a výstavní činnost. Před tímto oddělením, resp. celým Národním muzeem, stojí nyní hektické období dokončení projektu stálých expozic. I. definitivní libreta a práce na scénářích, II. definitivní výběr architektů expozic, III. výběr grafika expozic, IV. výběr projektanta expozic, V. výběr zhotovitelů expozic. Součástí jsou pak návaznosti na budoucí návštěvnický provoz, didaktickou linku, součinnost a vnímání návštěvníků se specifickými potřebami – to vše v organizační komunikaci s Úsekem pro práci s veřejností. Jak bylo výše zmíněno, Národní muzeum předpokládá otevření přírodovědecké části stálých expozic v říjnu 2019 a společenskovední části v červnu 2020.

Národní muzeum je centrální muzejní institucí České republiky, i přesto – nebo

právě proto – nemůže nové stálé expozice připravovat uzavřeně pouze v týmech svých odborníků. Během roku 2014 zrealizovalo muzeum oponentní řízení libret, ze kterých vzešly některé částečné úpravy, v případě historických expozic pak nutnost zcela zásadní revize. V případě přírodovědeckých témat vznikl v roce 2017 odborný poradní panel ředitele Přírodovědeckého muzea, který dává průběžnou zpětnou vazbu. V panelu jsou zastoupeni jak odborníci z akademické sféry, oblasti popularizace, tak i zahraniční odborníci. Společenskovední témata měla zásadnější problém, a to v samotné odborné kapacitě uvnitř Národního muzea. Také proto se aktuálně na expozicích podílí aktivně jako součást týmu odborníci z Univerzity Karlovy, Akademie věd ČR, jakož i dalších institucí. Ti jsou zároveň zárukou jisté zpětné vazby mimo čistě kurátorský pohled na podobu stálých expozic. Samozřejmostí jsou inspirace ze zahraničí a zkušenosti, nejnověji v této oblasti zejména muzeum evropských dějin v Bruselu či nové expozice v Berlíně. V případě *Pokladnice* byl materiál oponentován na semináři ve spolupráci s Victoria and Albert Museum v Londýně.

Proces budování nových stálých expozic v sobě samozřejmě nese i značná rizika, a to nejen odborná. Je to záležitost termínů a zákona o zadávání veřejných zakázek, součinnost s rekonstrukcí Historické budovy Národního muzea či finanční strop celé investice. Přes všechna rizika, z nichž některá se plně možná ještě neprojevila, věřím v úspěch celého projektu, na jehož konci by mělo mít Národní muzeum ve svém komplexu Historické a Nové budovy zcela nové stálé expozice na ploše více než 12 tisíc metrů čtverečních. Pro návštěvnický dojem však nebudou důležité metry čtvereční, ale emoce, pocit a informace, které si z „nového“ Národního muzea odnesou.