

monet na ok. 3200.² Ja z kolei w 1971 roku jeszcze bardziej zaniżyłem liczbę monet, oceniając ją na ok. 2000 szt. z X w. i 934 szt. z pierwszej połowy XI w.³

Ostatnio opublikowane, nowe inwentarze znalezisk monet od VI w. do połowy XII w. pozwalają doprecyzować te liczby.⁴ A oto uzyskane rezultaty z podziałem na poszczególne regiony oraz liczbę znalezisk i liczbę monet:

Tabela 1:

| Region | Znaleziska | Monety czeskie | Monety morawskie | Razem monety |
|-----------------------------------|------------|----------------|------------------|---------------|
| Pomorze | 61 | 590+X | 42 | 632+X |
| Warmia i Mazury | 3 | 88 | – | 88 |
| Wielkopolska | 92 | 1214 | 14 | 1228 |
| Mazowsze i Polska Środkowa | 52 | 488+X | 72+X | 560+X |
| Małopolska | 11 | 70 | 20 | 90 |
| Śląsk | 31 | 1163 | 75 | 1238 |
| Polska | 2 | 4 | – | 4 |
| | 252 | 3617+X | 223+X | 3840+X |

Powyższe zastawienie wymaga kilku wyjaśnień i komentarzy. Podane tutaj liczby znalezisk są znacząco wyższe aniżeli postulowano poprzednio, co łatwo wytłumaczyć przyrostem nowych odkryć. Natomiast liczba monet, które były zawarte w tych znaleziskach, wzrosła stosunkowo tylko nieznacznie. Dawniej bowiem brakujące dane zastępowano szacunkami, tu zaś trzymano się konkret-

² ALBRYCHT-RAPNICKA, Danuta: *Les monnaies bavaoises et tchèques dans les trouvailles polonaises du haut Moyen Age*, in: I Międzynarodowy kongres archeologii słowiańskiej, Warszawa 14–18 IX 1965, vol. VI, ed. Ryszard Kiersnowski, Wrocław – Warszawa – Kraków 1968, s. 166 n.

³ SUCHODOLSKI, Stanisław: *Początki mennictwa w Europie Środkowej, Wschodniej i Północnej*, Wrocław – Warszawa – Kraków – Gdańsk 1973, s. 70. Por. również: MEĆLEWSKA, Marta: *Znaleziska morawskich denarów w Polsce*, in: Denárová měna na Moravě. Sborník III. numismatického symposia, ed. Jiří Sejbal, Brno 1986, s. 249–257.

⁴ *Frühmittelalterliche Münzfunde aus Polen. Inventar I–V*, eds. Mateusz BOGUCCI – Peter ILISCH – Stanisław SUCHODOLSKI, Warszawa 2013–2017 (=FMP I–V). FMP I = *Frühmittelalterliche Münzfunde aus Grosspolen*, Tadeusz SZCZUREK – Borys PASZKIEWICZ – Arkadiusz TABAKA – Mateusz BOGUCCI – Peter ILISCH – Dorota MALARCZYK, Warszawa 2017; FMP II = *Frühmittelalterliche Münzfunde aus Pommern*, Genowefa HOROSZKO – Jerzy PINIŃSKI – Peter ILISCH – Dorota MALARCZYK – Tomasz NOWAKIEWICZ, Warszawa 2016; FMP III = *Frühmittelalterliche Münzfunde aus Masowien, Podlachien und Mittelpolen*, Dobrochna GORLIŃSKA – Stanisław SUCHODOLSKI – Mateusz BOGUCCI – Peter ILISCH – Dorota MALARCZYK – Tomasz NOWAKIEWICZ, Warszawa 2015; FMP IVA = *Frühmittelalterliche Münzfunde aus Klempolen*, Bożena REYMAN-WALCZAK – Peter ILISCH – Dorota MALARCZYK – Tomasz NOWAKIEWICZ, Warszawa 2013; FMP IV B = *Frühmittelalterliche Münzfunde aus Schlesien*, Barbara BUTENT-STEFANIAK – Peter ILISCH – Dorota MALARCZYK – Tomasz NOWAKIEWICZ, Warszawa 2013; FMP VA = *Frühmittelalterliche Münzfunde aus Ermland und Masurien*, Mateusz BOGUCCI – Jerzy PINIŃSKI – Peter ILISCH – Dorota MALARCZYK – Tomasz NOWAKIEWICZ, Warszawa 2016; FMP VB = *Frühmittelalterliche Münzfunde aus Polen 2011–2013. Addenda et corrigenda*, Mateusz BOGUCCI – Dorota MALARCZYK – Piotr CHABRZYK – Adam KĘDZIERSKI – Michał KULESZA – Tomasz NOWAKIEWICZ – Roksana WAWRZCZAK, Warszawa 2016.

nych zapisów. W rzeczywistości liczba znalezionych w Polsce czeskich i morawskich monet była jeszcze wyższa.

Liczba tych monet w poszczególnych znaleziskach jest bardzo zróżnicowana – waha się od pojedynczych egzemplarzy aż do 498. Tyle bowiem zawierał skarb z miejscowości Gębice, pow. Strzelin (=Karlsdorf), na Śląsku. Region ten, obok Wielkopolski, dostarczył najwięcej monet. Jednocześnie jednak liczba znalezisk na Śląsku była stosunkowo niewielka, z czego wynika, że koncentracja w nich tych monet była największa.⁵

Chronologia czeskich i morawskich monet w polskich znaleziskach z tego czasu jest teoretycznie mocno zróżnicowana, sięga bowiem w przybliżeniu stu pięćdziesięciu lat – od początku mennictwa czeskiego, a więc od ok. 970 r., do panowania Borzywoja II (1100–1107, 1109–1110 i 1118–1120).⁶ W praktyce jednak olbrzymia większość monet pochodzi ze schyłku X w. i z pierwszej połowy XI w., czyli od Bolesława II (972–999) do Brzetysława I (1035–1055).

Dalej jednak nie będę się zajmował ogółem znalezisk monet czeskich w Polsce. Przedstawię natomiast także okazy zdeponowane w charakterze obola zmarłych, a wydobyte w czasie ostatnio przeprowadzonych i dobrze opublikowanych badań archeologicznych na dwóch tylko cmentarzyskach: w miejscowościach Bodzia, pow. Włocławek, na Kujawach⁷ oraz Dziekanowice, pow. Gniezno, w Wielkopolsce (Ryc. 1).⁸

1. BODZIA, pow. Włocławek, Kujawy, Polska

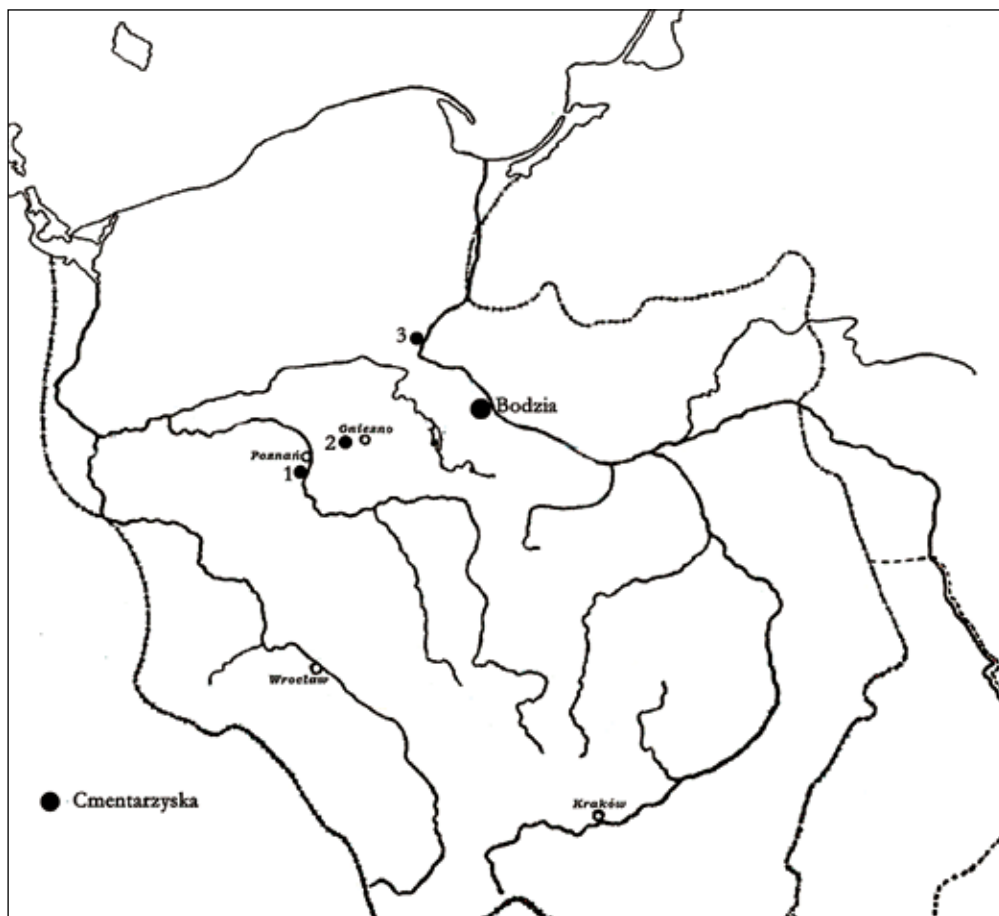
Cmentarzysko w Bodzi zostało zbadane w całości. Okazało się, że było ono stosunkowo niewielkie – w swej starszej fazie liczyło tylko 58 grobów szkieletowych, usytuowanych w trzech rzędach. Można je datować na krótki okres od ok. 990 do ok. 1030 r. i wiązać z elitarną grupą ludzi różnego pochodzenia, którzy przybyli w okresie tworzenia państwa polskiego, za panowania Mieszka I (ok. 960–992) i jego syna Bolesława Chrobrego (992–1025). Zmarli byli bogato wyposażeni – mężczyźni w broń (2 miecze, czekan, strzała), kobiety w ozdoby (paciorki srebrne, szklane i z kamieni półszlachetnych, naszyjnik, kaptorgi, kabłączki skroniowe, pierścionki) i inne przedmioty (grzebień, przęślik). W pustym, symbolicznym grobie znaleziono wagę szalkową bez odważ-

⁵ Por. tabelę powyżej oraz FMP IVB (Gębice, Nr 15, s. 260–263).

⁶ Skarb z najpóźniejszą monetą czeską – Borzywoja II, został znaleziony w Smolicach, pow. Nysa (=Schmolitz), *tpq* 1140, FMP IVB, Nr 66, s. 367 n.

⁷ SUCHODOLSKI, Stanisław: *The Obol of the Dead*, in: Bodzia. A Late Viking-Age Elite Cemetery in Central Europe, ed. Andrzej Buko, Leiden/Boston 2015, s. 313–340; TENŻE: *Obol zmarłych*, in: Bodzia. Elitarny cmentarz z początków państwa polskiego, ed. Andrzej Buko, Warszawa 2016, s. 285–303; FMP III, Nr 7, s. 44–51. Badaniami ratowniczymi kierowała Iwona Sobkowiak-Tabaka z ramienia Instytutu Archeologii i Etnologii PAN.

⁸ SUCHODOLSKI, Stanisław: *Obol zmarłych (monety i pieniądze kruszcowy) na cmentarzysku w Dziekanowicach*, *stan.* 22, in: *Nummus bonum fragile est. Groby z monetami wczesnośredniowiecznego cmentarzyska w Dziekanowicach*, ed. Jacek Wrzesiński, Biblioteka Studiów Lednickich, Fontes 7:1, Lednica 2016, s. 157–195; *Katalog monet*, Fontes 7:2, Tabl. 107–126, s. 131–154; FMP I, Nr 33, s. 88–105. Wieloletnie badania wykopaliskowe były prowadzone przez Muzeum Pierwszych Piastów na Lednicy pod kierunkiem Jacka i Anny Wrzesińskich.



●□ 1: Mapa cmentarzysk: Bodzia, pow. Włocławek oraz 1. Sowinki, pow. Poznań; 2. Dziekanowice, pow. Gniezno; 3. Kaldus, pow. Chełmno.

ników. Najczęstszym wyposażeniem były noże żelazne, którymi obdarzano zarówno mężczyzn, jak i kobiety, a nawet dzieci.

Nas tu najbardziej będą interesować monety. Wystąpiły one aż w 24 grobach, czyli w niemal co drugim grobie (42 %). Deponowano je w różnej liczbie – od jednej aż do 16. W sumie znaleziono 67 okazów: 12 całych i 55 fragmentów. Najwięcej pochodzi z terenu Rzeszy, a w jej ramach z Saksonii (23 szt.), następnie z Bawarii (8 szt.) i Frankonii (3 szt.). Na drugim miejscu stoi Anglia i Skandynawia (11 szt.). Co najmniej 3 monety są czeskie. W pojedynczych egzemplarzach wystąpiły fragmenty: dirhema arabskiego, denara francuskiego i denara Bolesława Chrobrego. Osiem okazów przypomina monety niemieckie, ale nie udało się ich określić bliżej. Są wśród nich również naśladownictwa. Pozostałych monet – w postaci małych i bardzo źle zachowanych fragmentów – nie udało się określić nawet w przybliżeniu. Nie jest wykluczone, że niektóre

z nich nie noszą w ogóle odbicia stempla i że są to tzw. blankiety. Nadto w charakterze obola zmarłych wystąpiły jeszcze 3 ułamki ozdób lub surowca do ich wytwarzania – 2 ze srebra i 1 ze złota.

Monety czeskie, jak już powiedziano, były 3 – jedna cała i 2 fragmenty:

1.1. Najciekawszy jest okaz cały. Jest to denar **Bolesława II** (972–999) wybity w latach ok. 985–995, typu ręka/krzyż, dawniej nazywany typem fryzyjskim (Fiala III.3, Nr 178, 179; Smolík 134, Nr 431, 432; Katz 96, Cach 89, Šmerda 17).⁹ Waga 1,09 g (Ryc. 2). Av. prawica Boża między **O** i **A**, w otoku (wstecz) pseudoliterey: **+DOCZ[???]DI+**. Rv. krzyż równoramienny, w jego drugim polu 3 gwoździe (hřeby), w pozostałych trzech – punkty; w otoku (wstecz) pseudoliterey: **+AO[?]=CLA[??]P**. Moneta została znaleziona w grobie D162, na piersiach zmarłego mężczyzny, z prawej strony. Nr inw. D131.



●□2: **Bolesław II, Cach 89** (Bodzia, grób D162).
Powiększenie 3:1.

Grób jest wyjątkowo okazały, położony jako pierwszy, w pierwszym rzędzie, otoczony drewnianym ogrodzeniem. Uważany jest za pierwszy na całym cmentarzysku, czyli za tak zwany grób założycielski. Jego datowanie ma więc zasadnicze znaczenie dla określenia początków cmentarza. Najlepszym zaś datownikiem jest właśnie omawiana moneta.

Dokładne oznaczenie czasu jej powstania nie jest jednak łatwe. Pewne jest tylko, że typ, do którego ona należy – ręka/krzyż, zalicza się do młodszych spośród typów monet Bolesława II. Monet takich jeszcze nie było w wielkopolskim skarbie z miejscowości Kąpiel, pow. Gniezno (FMP I, Nr 103, *tpq*

⁹ Cach = CACH, František: *Nejstarší české mince I. České denáry do mincovní reformy Břetislava I.*, Praha 1970 i TENŽE: *Nejstarší české mince II. České a moravské denáry od mincovní reformy Břetislava I. do doby brakteátové*, Praha 1972; Fiala = FIALA, Eduard: *České denáry*, Praha 1895; Katz = KATZ, Viktor: *O chronologii denárů Boleslava I. a Boleslava II.*, Praha 1935; Smolík = SMOLÍK, Josef: *Denary Boleslava I., Boleslava II. a Vladivoje*, Praha 1899; Šmerda = ŠMERDA, Jan: *Denáry české a moravské*, Brno 1996.

983) i w śląskich skarbach z miejscowości Lasowice, pow. Nysa (FMP IVB, Nr 34, *tpq* wkrótce po 983), Kotowice, pow. Wrocław (FMP IVB, Nr 31, *tpq* 983 w starszej części) oraz Gębice, pow. Strzelin (=Karlsdorf, FMP IVB, Nr 15, *tpq* 985). Monety typu ręka/krzyż, w starszej odmianie, po raz pierwszy wystąpiły w pomorskim skarbie z miejscowości Słupsk I (=Stolpe, FMP II, Nr 185, *tpq* ca 990). Masowo natomiast pojawiły się, zresztą już w towarzystwie monet typu ethelredowego, w słynnym skarbie z Poděbradów. Jak wskazuje zawarta w nim pojedyncza moneta bawarska, również ten zespół został ukryty po 985 r., nie wiadomo jednak ile lat po tej dacie. Umownie przyjmuje się, że nastąpiło to około 995 r. lub nawet nieco później.¹⁰ Podobnie można datować wielkopolski skarb z miejscowości Masanów, pow. Ostrów Wielkopolski (=Ołobok II, FMP I, Nr 145, *tpq* 985, 990?), który również zawierał oba najmłodsze typy monet Bolesława II.

Z powyższych wywodów można wyciągnąć wniosek, że monety typu ręka/krzyż były emitowane w przybliżeniu w latach 985–995. Egzemplarz znaleziony na cmentarzystku w Bodzi należy do rzadszej odmiany z literami **O** – **A**. W literaturze powtarzane są za Fiałą dwa warianty różniące się zupełnie zniekształconymi legendami. Obie monety noszące te napisy, jak pisze Fiala, wystąpiły we wspomnianym skarbie z Masanowa (=Ołoboku).¹¹ Nasz okaz reprezentuje nową odmianę napisu. Na awersie, przy odrobinie dobrej woli, można się w nim dopatrzeć zupełnie zniekształconego imienia Bolesława i jego książęcego tytułu.

1.2. W sąsiednim grobie D171, w czaszce zmarłej kobiety odkryto mały, trudny do rozpoznania ułamek denara **Bolesława II** o wadze 0,07 g (Nr inw. D147). W rachubę wchodzi typy ręka/krzyż (Cach 105, 121) lub ręka/kaplica (Cach 138). Datowanie ok. 985–995. Ułamek ten zapewne został złożony do ust zmarłej lub położony na oku, a po rozpadzie ciała dostał się do wnętrza czaszki. W ten sam sposób trafiła tu mała złota blaszka o wadze 0,02 g. Srebrna blaszka natomiast została znaleziona w jamie grobowej na wysokości prawej dłoni.

1.3. W młodszym, dwupoziomowym grobie kobiecym E864/II odkryto w sumie 16 fragmentów monet. Były one porozrzucane przy głowie, na piersiach i na barkach zmarłej. Wśród nich (na piersi, po prawej stronie, na wysokości łokcia) wystąpiła połówka denara czeskiego **Bolesława III** (999–1002, 1003) typu krzyż/kaplica, Nr inw. E464 (Fiala IV.26, Nr 345, „znaleziony w Gnieźnie”;¹² Smolík VI.130, 416, Chrašťany; Katz 10;¹³ Cach 194; Šmerda

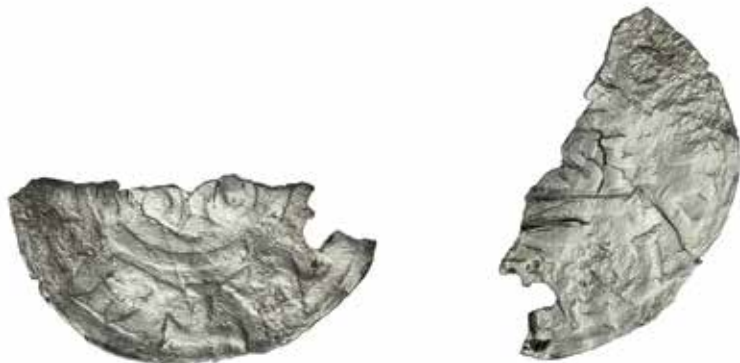
¹⁰ RADOMĚRSKÝ, Pavel: *Studie o počátcích českého mincovnictví I. Nález českých denárů z 10. století v Poděbradech*, Numismatický sborník 9, 1966, s. 11–94, zwłaszcza s. 87; LUKAS, Jiří: *Denáry mečového typu II. Varianty z meči na obou stranách (C 90–92) a jejich časové zařazení*, Numismatický sborník 27/2, 2012–2013, s. 201, 219.

¹¹ FIALA, E.: *České denáry*, s. 154 n., 240, Nr 178, 179.

¹² Skarb taki nie jest znany, por. ostatnio FMP I. Zapewne chodzi o skarb znaleziony ok. 1870 r. między Gnieznem a Trzemesznem. FIALA, E.: *České denáry*, s. 169; FMP I, Nr 61.

¹³ KATZ, Viktor: *Úvahy o chronologii českých denárů na počátku XI. století*, Praha 1937.

75a) (Ryc. 3). Av. krzyż, między którego ramionami widoczne są: w jednym kącie duży punkt, a w drugim okrąg. W otoku ze zniekształconego imienia Bolesława (wstecz) widoczne tylko: [??]CHTA[??]. Rv. kaplica typu bawarskiego, w niej widoczny koniec napisu: [??]SH. W otoku ze zniekształconego imienia Bolesława (wstecz) widoczne tylko: [??]TAV[??]. Krawędź nieregularnie rozłamana, przy brzegu otwór, waga 0,24 g.



●□3: Bolesław III, Cach 194 (Bodzia, grób E864/II).
Powiększenie 3:1.

Spośród fragmentów innych monet odkrytych w tym samym grobie udało się rozpoznać dirhem arabski z 1. połowy X w.; saski denar krzyżowy typu I z lat ok. 990–1000; saski denar Ottona III i Adelajdy (od 983); denar Bolesława Chrobrego typu IV,6 z ok. 995–1005; denar Richarda I (943–996), księcia Normandii, wybity w Rouen, w klasztorze St. Romain, w latach ok. 990–996; denar księcia saskiego Bernarda II (1011–1059) prawdopodobnie z Lüneburga, z lat ok. 1010–1020.

Ostatnia z tych monet jest najmłodszym składnikiem w tym zespole i w przybliżeniu określa moment pochówku kobiety. Była ona zapewne wcześniej zmarłą żoną mężczyzny, który został pochowany tuż nad nią. Musiał on być kimś znacznie szerszym, skoro jako jedyny został wyposażony w długi, luksusowy miecz, a ponadto przy pasie miał zawieszkę ze znakiem przypominającym znak księcia ruskiego – Świętopełka (1015–1019). Ciekawe jednak, że nie wyposażono go w ani jedną monetę.

2. DZIEKANOWICE, pow. Gniezno, Wielkopolska, Polska

Inny charakter ma cmentarzysko odkryte w Dziekanowicach pod Gniezmem.¹⁴ Jest ono położone na brzegu Jeziora Lednickiego, niedaleko wyspy zwanej Ostrowem Lednickim. Tu w X i XI w. mieścił się jeden z ośrodków rezydencyjnych państwa pierwszych Piastów, o czym świadczą zachowane do dziś ruiny palatium z X/XI w. Cmentarzysko jest duże i dłużej trwało. Zbadano łącz-

¹⁴ Por. wyżej przypis 8.

nie 1665 grobów, które można datować od końca X do końca XIII w. Tylko w 125 z nich (7,6 %) wystąpiły monety lub inne formy pieniądza kruszcowego w łącznej liczbie 150 sztuk – w tym 30 monet całych i 87 fragmentów.

Najstarsze są denary rzymskie z II w. (4 całe i 2 fragmenty), które są na tzw. złożu wtórnym, gdyż oczywiście nie trafiły tu z obiegu, ale z odkrytych wówczas skarbów monet rzymskich. Monety orientalne reprezentowane są przez 8 ułamków dirhemów z X w. Monety Rzeszy Niemieckiej (3+16) są bardziej zróżnicowane, gdyż pochodzą z okresu od X do XIII w. Podobne jest datowanie monet polskich (10+4). Najliczniejsze są tzw. krzyżówki lub denary krzyżowe (*Sachsenpfennige*, *Kreuzdenare*) (13+30), czyli anonimowe monety z X i XI w., charakteryzujące się sakralną symboliką przedstawień (krzyż, kaplica, pastorał) i podniesionymi krawędziami. Najpierw były one importowane z Saksonii, a od ok. 1075 często naśladowano je w Polsce. Pozostałe monety są już znacznie mniej liczne i zachowane wyłącznie w ułamkach: czeskie 4, anglosaskie 3, skandynawskie 2, naśladownictwo 1, nieokreślone 16. Oddzielną kategorię stanowią fragmenty blaszek bez śladów odbicia stempla (28) oraz fragmenty ozdób (5).

Monety czeskie są późniejsze od tych, które wystąpiły w Bodzi, pochodzą bowiem wyłącznie z XI w., zarówno z pierwszej, jak i z drugiej połowy tego stulecia.

2.1. W grobie 4/06, przy lewym podudziu zmarłego, znaleziono mały fragment z części otoku monety (Nr inw. 4/06) (Ryc. 4). Widoczny jest ślad wewnętrznej, gładkiej obwódki; w otoku z jednej strony [???]AI[???], z drugiej natomiast tylko litera **V** (nie dotykają obwódki). Wymiary 5 x 4 mm, waga 0,03 g, Ag 97,55 %, Cu 0,62 %. Jest to zapewne fragment monety czeskiej z początku XI w. W rachubę wchodzi Bolesław III, Władysław I i Bolesław Chrobry, por. Cach 204–211, 216–225. Największe podobieństwo wykazuje do monet **Władysława I** (1002–1003), Cach 219–221 [Dziewanowice,¹⁵ Nr 131, s. 169, 145, tabl. 124 i 77]. W tym samym grobie, pod lewym przedramieniem – nadgarstkiem, odkryto jeszcze mały fragment dirhema samanidzkiego z lat 934–940.



□ 4: **Władysław I, Cach 219–221?** (Dziewanowice, grób 4/06). Powiększenie 5:1.

¹⁵ Por. wyżej przypis 8.

2.2. Przy krawędzi jamy grobowej mężczyzny 27/96, na wysokości kości podudzi, znaleziono 5 małych okruchów monety (Nr inw. 86/96) (Ryc. 5). Na jednym z nich rozpoznano liniowy zarys dłoni z rozczapirzonymi pięcioma palcami. Podobna ręka (z czterema palcami) występuje na monetach **Brzetysława I** (1035–1055) z lat 1050–1055, por. Fiala VIII.11, Cach 324, Šmerda 154a [Dziekanowice, Nr 29, s. 161, 117; tabl. 110 i 14]. W tym samym grobie odkryto jeszcze przy lewym boku zmarłego żelazny nóż, a w zasypisku jamy grobowej paciorek z kryształu.



●□5: **Brzetysław I?, Cach 324?** (Dziekanowice, grób 27/96).
Powiększenie 5:1.

2.3. W grobie 26/99, w prawej dłoni zmarłej, odkryto fragment mniejszy niż $\frac{1}{4}$ denara **Spytigniewa II** (1055–1061), Nr inw. 73/99 (Ryc. 6). Na av. widoczne nogi stojącego księcia, w otoku [??]ICIE[??]; na rv. ramię św. Wacława, w otoku [??]ENC[?]. Fiala VIII.19, Nr 832; Cach 330, Šmerda 155a; krawędzie łamane, waga 0,20 g, Ag 993,92 %, Cu 3,78 %. [Dziekanowice, Nr 61, s. 163, 125, tabl. 114 i 30]. Drugim elementem wyposażenia zmarłej był żelazny nóż, który wystąpił na pasie, poniżej klatki piersiowej.



●□6: **Spytigniew II, Cach 330** (Dziekanowice, grób 26/99).
Powiększenie 3:1.

2.4. Najpóźniejszą monetą czeską na obu cmentarzyskach jest odnaleziony w grobie 28/10, a zachowany w dwóch trzecich, denar księcia **Wratisława**

wa II (1061–1086) z mennicy w Pradze (Nr inw. 23/10) (Ryc. 7). Moneta była włożona do ust zmarłej kobiety. Fiala IX.1, Chaura¹⁶ typ II, emisja 5, Nr 72 (Rv. typu D); Cach 346 (jako denar morawski bity w Ołomuńcu); Šmerda 158. Av. w polu księżę zwrócony w lewo trzyma włócznię z proporcem; w otoku: **IA[RATIZLA]V DV**; Rv. św. Wacław zwrócony w prawo, w otoku: **+[SCS W]ECESVS**. Trzecia część odłamana; waga 0,42 g, Ag 96,94 %, Cu 1,05 %. Datowanie (wg K. Chaury) ok. 1065–1073. Poza tą monetą zmarła była wyposażona w srebrną blaszkę bez śladów stempla (Nr inw. 24,10); waga 0,05 g, Ag 95,12 %, Cu 1,23 %, Pb 1,58 % (przy lewym biodrze, pod pochewką noża, rozkruszona), żelazny nóż, 3 brązowe, posrebrzane kabłączki skroniowe i brązowy pierścionek [Dziekanowice, Nr 147, 148, s. 171, 154, tabl. 102, 126].



●□7: **Vratisław II, Cach 346** (Dziekanowice, grób 28/10).
Powiększenie 3:1.

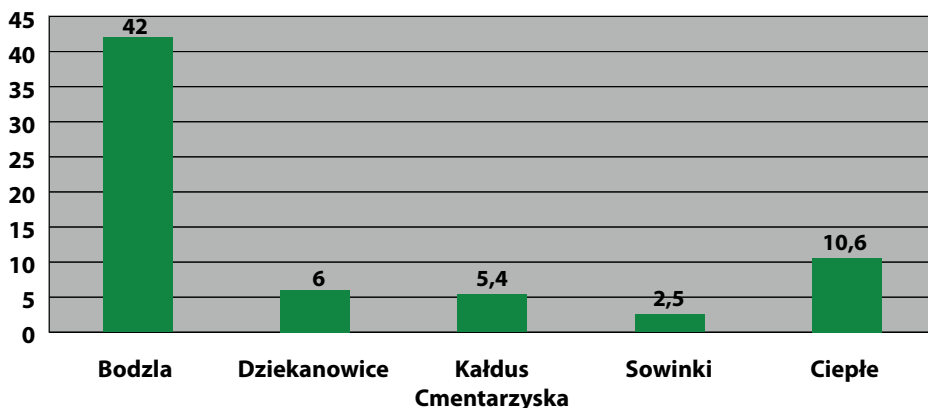
2.5. Fragment jednej monety (ok. $\frac{1}{4}$) znaleziono poza grobami, w poziomie obiektu osadniczego XXV/02, prawdopodobnie starszego od cmentarza, Nr inw. 140/02 (Ryc. 8). Jest to naśladownictwo w typie bawarsko-czeskim. Av. krzyż z punktami między ramionami. Z napisu w otoku czytelna tylko odwrócona litera **L**; Rv. kaplica, a w jej szczycie znak przypominający **V**, poniżej półłuk zbliżony do leżącej litery **R**, w otoku widoczna litera **V** i odwrócone **L**. Nasuwa się pewne podobieństwo do monet **Jaromira I** (1004–1012), por. Fiala VI.5, Nr 437; Cach 242, 248; Šmerda 99j, k, 100b–d, 102c. Jedna krawędź odłamana, druga odcięta; waga 0,28 g, Ag 96,24 %, Cu 1,29 % [Dziekanowice, Nr 99, s. 167, tabl. 119].

¹⁶ CHAURA, Karel: *Denáry českého vévody Vratislava II.*, Praha 1937 (= Chaura).



■ **8: Naśladownictwo denara Jaromira I, Cach 242, 248?**
 (Dziekanowice, obiekt poza cmentarzyskiem). Powiększenie 3:1.

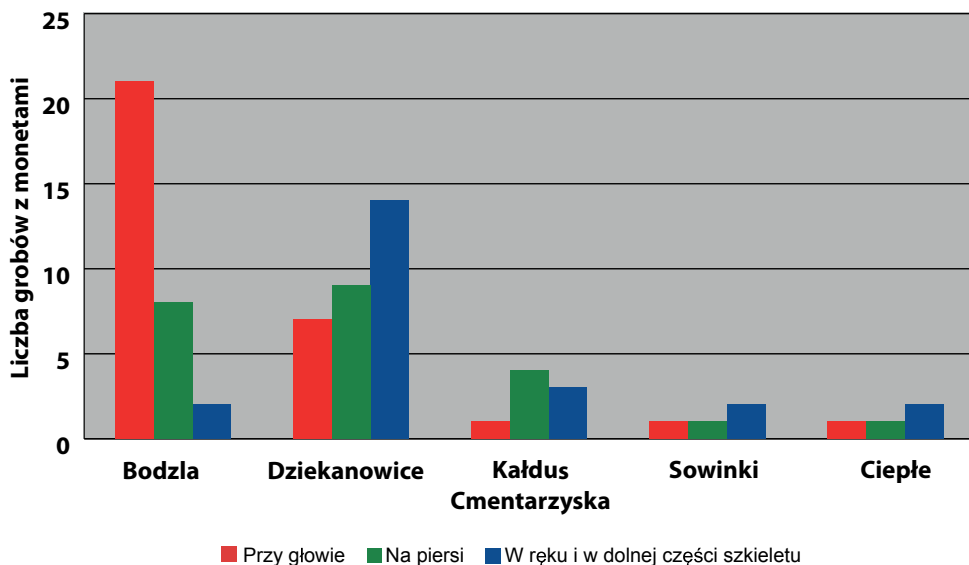
Porównując obol zmarłych na cmentarzyskach w Bodzi i w Dziekanowicach, można zauważyć zarówno podobieństwa, jak i różnice. Przede wszystkim rzuca się w oczy, że na pierwszym z tych stanowisk zmarłych wyposażano w monety znacznie częściej (42 %) aniżeli na drugim (7,6 %). Na innych cmentarzyskach wskaźnik ten jest jeszcze niższy: w Kałdusie, pow. Chełmno 4,8 %, w Sowinkach, pow. Poznań 2,5 %, a w Psarach i Lutomierniku nie znaleziono ani jednej monety (Wykres 1).



Wykres 1: Intensywność stosowania obola zmarłych
 (procent grobów wyposażonych w monety).

Na obu cmentarzyskach monety deponowano w różnych miejscach: przy głowie, na piersiach oraz w rękach i dolnych częściach ciała zmarłego. Czyniono to jednak w różnych proporcjach. W Bodzi ofiarę najczęściej składano przy głowie lub wręcz w ustach, a w drugiej kolejności – na piersiach, czyli w rezultacie w górnej części ciała zmarłego. W Dziekanowicach natomiast i na innych cmentarzyskach jako miejsca deponowania preferowano ręce i do-

Inne części ciała (Wykres 2). Nasuwa się podejrzenie, że różnica ta może mieć związek również z chronologią obu cmentarzysk. Co prawda jedno i drugie ma początki w końcu X w., ale cmentarz w Bodzi użytkowany był znacznie krócej. Dlatego tutaj forma bardziej archaiczna (deponowanie w górnej części ciała) znalazła wyraz pełniejszy. Interesujące jest, że taką lokalizację ma też obol zmarłych (głównie w postaci niemonetarnej) na cmentarzyskach wielkomorawskich z IX w.¹⁷



Wykres 2: Lokalizacja monet w grobach.

Cechą wspólną obola zmarłych na obu cmentarzyskach jest jego niewielka waga. Olbrzymią większością stanowią nie monety całe, ale ułamki (przypomnijmy: w Bodzi 12+55, w Dziekanowicach 30+87). Najczęściej, bo aż w 70–80 % przypadków, ważą one zaledwie od 0,01 do 0,20 g.

Zasygnalizowane prawidłowości obserwujemy również na niewielkiej próbie, jaką stanowią monety czeskie. W Bodzi dwukrotnie odkryto je na piersiach zmarłych, a raz wewnątrz czaszki; w Dziekanowicach natomiast dwa razy przy nogach, raz w dłoni i raz w ustach. Tylko jedna moneta była cała – pozostałe to ułamki ważące od 0,03 do 0,42 g.

¹⁷ Por. SEJBAL, Jiří: *K počátkům peněžní směny ve Velkomoravské říši*, Časopis Moravského musea 45, 1960, s. 73–82.

Nasuwa się pytanie czy tak małe fragmenty odgrywały jeszcze jakkolwiek rolę ekonomiczną, czy też pełniły jedynie funkcję magiczną? Ta ostatnia nie ulega oczywiście wątpliwości. Monety wkładano do grobu jako jeden z darów dla zmarłego, aby mu ułatwić podróż w zaświaty.¹⁸ Przy czym z upływem czasu coraz częściej stawał się to dar jedyny, który niejako zastępował dary inne. Sugeruje to, że moneta, nawet w postaci tak zredukowanej, nie traciła swych właściwości pieniężnych. Potwierdza to analiza metrologiczna monet we współczesnych skarbach, na przykład w skarbie zdeponowanym po 985 r., a odkrytym na niedalekim od Dziekanowic Ostrowie Lednickim (=Rybitwy-Ostrów Lednicki IV, FMP I, 218). Okazuje się, że również w tym zespole przeważają ułamki o wadze od 0,06 do 0,20 g. A więc nawet tak drobne okruchy kruszcu nie były zbyt drobne do zawierania transakcji handlowych. Można to wytłumaczyć wielką wówczas siłą nabywczą srebra. Świadczy o tym znana relacja Ibrahima ibn Jakuba z ok. 965 roku, wedle której w Pradze można było za jeden denar nabyć 10 kur.¹⁹ Wynika z tego, że jedna kura warta była $\frac{1}{10}$ denara, czyli około 0,12 g. W ciągu jedenastego wieku wartość srebra niewątpliwie spadała, z czym łączy się wzrost wagi ułamków – i to zarówno w grobach, jak i w skarbach – a wreszcie też ich zanik.

Do tej pory była mowa o monetach i ich fragmentach. Ale z przedstawionego materiału wynika, że problemy te dotyczą również innych form pieniądza kruszcowego, a więc różnego rodzaju blaszek monetopodobnych bez widocznych śladów stempla, kawałków stopionego srebra i fragmentów ozdób srebrnych, a wyjątkowo również złotych. Niektóre z tych wytworów towarzyszyły również monetom czeskim.²⁰

Na koniec zastanówmy się, jaki był udział monet czeskich w obolu zmarłych na obu badanych cmentarzyskach. W Bodzi wśród 67 odkrytych monet stwierdzono 3 egzemplarze czeskie, co stanowi 4,5 %. W Dziekanowicach natomiast relacja ta wynosiła 127:4, z czego wynika, że udział czeskich monet spadł do 3,15 %.

Ciekawą sytuację obserwujemy na cmentarzysku w Kałdusie. Mimo przebadania 482 grobów, monety czeskie i morawskie odkryto tylko w jednym, ale za to aż w liczbie 3 całych i 16 ułamków (głównie Brzetysława I). Stanowiły one jednak tylko 11 % całego zespołu. Był to bowiem depozyt grobowy składający się z 30 monet całych i 138 fragmentów (FMP II, Nr 93, grób 210, s. 249).

Z podobnym przypadkiem mamy do czynienia na cmentarzysku w Niemczy na Śląsku. Tu w grobie Nr 91, który powstał po 973 r., wystąpiło 16 ułamków

¹⁸ Por. SUCHODOLSKI, Stanisław: *Początki obola zmarłych w Europie Środkowej we wczesnym średniowieczu*, in: tegoż, *Numizmatyka średniowieczna. Moneta źródłem archeologicznym, historycznym i ikonograficznym*, Warszawa 2012, s. 213–220; SUCHODOLSKI, Stanisław: *Początki obola zmarłych w Wielkopolsce*, in: tegoż, *Numizmatyka średniowieczna*, s. 221–229 – tu obszerna literatura przedmiotu. Por. również MARETHOVÁ, Barbara: *Příspěvek k poznání raně středověkých pohřebišť (zvyk vkládání mincí do hrobů)*, *Studia mediaevalia Pragensia* 8, 2008 [2011], s. 7–44, zwłaszcza s. 13.

¹⁹ *Relacja Ibrahima ibn Jakuba z podróży po krajach słowiańskich w przekładzie al-Bekriego*, ed. Tadeusz Kowalski, Kraków 1946, s. 49.

²⁰ W większej jeszcze mierze na cmentarzyskach wielkomorawskich, por. SEJBAL, J.: *K počátkům*, s. 75–77.

monet, a wśród nich 4 Bolesława II (FMP IVB, Nr 47, s. 342–344). Tu więc udział czeskich monet wzrósł do 25 %. Nie dziwi to jednak z tego względu, że właśnie na Śląsku, który w X w. wchodził w skład państwa Przemyślidów, odkryto najwięcej monet czeskich.

Powyżej przytoczone przykłady na pewno nie są typowe dla depozytów grobowych w Polsce. Raczej wręcz odwrotnie, odzwierciedlają one jakieś bliższe, choć zapewne pośrednie kontakty z Czechami. Tym samym nie mogą obrazować udziału czeskich monet w obolu zmarłych na polskich ziemiach. Na większości bowiem cmentarzysk z tego czasu monet czeskich nie było w ogóle. Nie dziwi to, jeśli wziąć pod uwagę, jak stosunkowo niewielki był udział monet czeskich w ogólnej masie pieniądza wczesnośredniowiecznego odkrytego w Polsce. Obrazuje to dobrze skład współczesnych znalezisk, głównie skarbów, które łącznie zawierały co najmniej 245768 monet.²¹ Wśród nich monet czeskich i morawskich było ponad 3840, co stanowi jedynie 1,5 % całości. Nie mniej jednak monety te są cennym świadectwem wzajemnych kontaktów polsko-czeskich, szczególnie ożywionych u schyłku X w.

²¹ SUCHODOLSKI, Stanisław – BOGUCKI, Mateusz: *Inwentaryzacja wczesnośredniowiecznych znalezisk pieniądza kruszcowego w Polsce*, *Przegląd Archeologiczny* 65, 2017, s. 62.

Numismatické listy

73 • 2018 • 1-2



NUMISMATICKÉ LISTY 73 • 2018 • 1-2



Vyobrazení k článku Borys PASZKIEWICZ, *Znaleziško denara ceskego króla Władysława I i inne niezwykle monety spod Radziejowa na Kujawach*, s. 33–36 (mince č. 1, s. 34).

○ ■ **ČECHY, Vladislav I. (II.)** (1140–1158–1172), denár po 1158.

Naleziště: **Radziejów [Kujavy, PL] 2004**. Zvětšeno 3:1.



Titulní strana:

Vyobrazení k článku Luboš POLANSKÝ, *Tři nepublikované nálezy uherských středověkých dukátů ze sbírky Národního muzea*, s. 69–84 (mince č. 1.1, s. 73–74).

○ ■ **UHRY, Zikmund I.** (1387–1437), mincovna: *Budín*, správce komory: Ulrich Kamerer, dukát cca 1411.

Sbírka: Národní muzeum, inv. č. H5-360046. Naleziště: **Nice [Francie] před 1870**. Zvětšeno 3:1.



Numismatické listy

73 • 2018 • 1-2

Vedoucí redaktor / Chief Editor: Luboš POLANSKÝ.

Redakce / Editors: Michal MAŠEK, Luboš POLANSKÝ, Jiří SLÁMA

Redakční rada / Editorial Advisory Board: Marek CAJTHAML, Petr HAIMANN,

Dagmar KAŠPAROVÁ, Jiří MILITKÝ, Věra NĚMEČKOVÁ, Vlastimil NOVÁK,

Borys PASZKIEWICZ, Zdeněk PETRÁŇ, Eduard ŠIMEK, Jan VIDEMAN, Petr VOREL.

Jazyková redakce / Language Editor: Roman LANG.

Kontakt / Contact Address: lubos_polansky@nm.cz • 224 497 283.

Anglická abstrakta a resumé překládá / English abstracts and summaries translated by
Gabriela & Vlastimil NOVÁK.



NÁRODNÍ MUZEUM



Vydává: Národní muzeum ve spolupráci s Českou numismatickou společností.

Technická příprava a grafická úprava: Quattro-Production s. r. o.

Tisk: Kleinwächter Holding, s. r. o.

Přímý prodej zajišťuje stánek v Nové budově Národního muzea. Distribuci povinných výtisků,
výtisků pro předplatitele a distribuci volných výtisků zajišťuje Obchodní oddělení,

Národní muzeum, Václavská 1, 110 00 Praha 1, telefon 224 497 159, fax 222 246 047

(ze zahraničí: telefon +420 224 497 159, fax +420 222 246 047), e-mail: publikace@nm.cz.

Zde se přijímají i objednávky předplatného, z ČR i ze zahraničí a poskytují informace o cenách
předplatného. Členům České numismatické společnosti zasílá Česká numismatická společnost,

Arménská 1372/10, 101 00 Praha 10 - Vršovice, telefon 271 730 775.

Vychází dvakrát ročně jako dvojčíslo.

Redakční uzávěrky jsou 1. dubna a 1. září.

Pokyny pro autory najdete na www.nm.cz/publikace.



1.1. ČECHY, Boleslav II., Cach 89.

Naleziště: **Bodzia**, hrob D162 [PL].



1.3. ČECHY, Boleslav III., Cach 194.

Naleziště: **Bodzia**, hrob E864/II [PL].



2.1. ČECHY, Vladivoj I., Cach 219-221?

Naleziště: **Dziekanowice**, hrob 4/06 [PL].

Zvětšeno 2:1.



2.2. ČECHY, Břetislav I., Cach 324?

Naleziště: **Dziekanowice**, hrob 27/96 [PL].

Zvětšeno 2:1.



2.3. ČECHY, Spytihněv II., Cach 330.

Naleziště: **Dziekanowice**, hrob 26/99 [PL].



2.4. ČECHY, Vratislav II., Cach 346.

Naleziště: **Dziekanowice**, hrob 28/10 [PL].



2.4. ČECHY, Jaromír I., Cach 242, 248?

Naleziště: **Dziekanowice**, objekt XXV/02 [PL].

O b s a h

- □ **Michal MAŠEK**
Významné životní jubileum Zdeňka Petráně..... 3
- □ **Michal MAŠEK**
Portréty na mincích pergamských vládců
Portraits on coins of the rulers in Pergamon..... 4
- □ **Jiří SLÁMA**
K počátkům peněžní směny v Čechách
Notes to the beginning of the monetary exchange in Bohemia 10
- □ **Vojtěch BRÁDLE**
Poznámky k rozebrání denárového depotu z Čistěvsi (okr. Hradec Králové)
Some notes to the dispersal of the hoard of deniers from Čistěves (Hradec Králové district)..... 15
- □ **Stanisław SUCHODOLSKI**
**Czeskie monety z X–XI wieku z cmentarzysk
w miejscowościach Bodzia i Dziekanowice (Polska)**
*Bohemian coins of the 10–11th centuries from the cemeteries
in Bodzia and Dziekanowice (Poland)* 19
- □ **Borys PASZKIEWICZ**
**Znalezisko denara českého krále Vladysława I i inne niezwykłe monety
spod Radziejowa na Kujawach**
*The find of the denier of King Vladysław I of Bohemia and other unusual coins
from the area of Radziejów in Kuyavia (Poland)*..... 33
- □ **Marek BUDAJ**
**Strieborné mince Žigmunda I. Luxemburského (1387–1437)
a ich dopad na uhorské menové pomery**
*Silver coins of Sigismund I of Luxembourg (1387–1437)
and their impact on the Hungarian monetary situation* 37
- □ **Luboš POLANSKÝ**
Tři nepublikované nálezy uherských středověkých dukátů ze sbírky Národního muzea
Three unpublished finds of the Hungarian medieval ducats from the collection of the National Museum 69
- □ **Vojtěch BRÁDLE – Radek NOVÁK**
Dvojice novějších grošových nálezů z Úpicka (okr. Trutnov)
Two most recent hoards containing grossi found in the Úpice region (Trutnov district)..... 85
- □ **Pavel GREGOR**
Tlustý kruhový peníz se lvem
Thick round coin with lion image 91
- □ **Jiří RYANT**
Hodnocení Josefa Smolíka z roku 1915
Characteristic of Josef Smolík dating to 1915..... 97