

Příroda

Jan Sklenář, Jiří Sejkora, Ivo Macek

Nature

Nature (Příroda) is an aggregate of more or less separate permanent natural science exhibitions. These are focused on mineralogy, meteorites and tektites, famous ore deposits and mines of the Czech Republic, prehistorical development of Czech territory, mycology and botany. The majority of "Nature" is devoted to geosciences, whereas contemporary nature of the Czech Republic will be presented in a series of multidisciplinary temporary exhibitions focused on individual phenomena of (not only) Czech nature and on the interrelations of man and nature. The mineralogical exhibition will be installed in its original location and historical furniture being a reminder of the original exhibits that have been preserved intact since the end of the 19th century.

Keywords: Exhibitions, Natural History, Palaeontology, Mineralogy, Botany, Mycology, Cultural Heritage

Příroda je blok samostatných expozičních celků, které na sebe prostorově navazují a/nebo ve větší míře odkazují k českému prostředí. Zastoupení témat i oborů vychází na jedné straně z charakteru a vzájemných proporcí sbírkových fondů Národního muzea (NM), na straně druhé z potenciálu vypovídat o (české) přírodě či zaujmout jednotlivé návštěvnické skupiny.

Východiska

Muzejnictví 21. století se nachází ve zcela novém prostoru. Nebývalou úlohu v něm hrají virtuální prostředky komunikace. Potenciální návštěvník muzea se již s reálnými předměty, doklady – a konečně i s přírodou samotnou – ve své každodennosti setkává nesrovnatelně méně než ještě před patnácti dvaceti lety. Naprostá většina informací je získávána prostřednictvím internetu, ve školní výuce ustoupily demonstrace přírodnin prezentacím předávaným audiovizuálními prostředky. V neposlední řadě si Češi téměř odvykli pohybovat se běžnou krajinou pěšky.¹ Pro muzeum jako společenskou instituci se tak otvírá nečekaně významná nika uvnitř jeho vlastního prostoru: jeho úloha, více než kdykoliv předtím, spočívá v setkání s exponátem. Naopak textové, obrazové a multimediální prostředky vlastní téměř všem ostatním informačním a vzdělávacími

ci médii (stejně jako velké části zábavních institucí) mohou být v expozičních dneška potlačeny, neboť mají jiné silné platformy. V celé koncepci nových expozičních NM má ústřední úlohu exponát, sbírkový předmět – reálný exemplář vystavovaný v plánovitém, nenáhodném kontextu.² Nejinak tomu musí být i v bloku expozičních nazvaném *Příroda*. I když je záběr sbírkové činnosti NM v oblasti přírodních věd zpravidla spíše globální, daří se mu sbírkotvornou činností v řadě oborů pokrývat území České republiky (ČR) už bezmála 200 let. Některé chybějící předměty, především rozměrné exponáty ilustrující současnou českou přírodu a její kvartérní vývoj, je možné získat vlastními prostředky nebo ve spolupráci s dalšími institucemi, kolegy i soukromými badateli v terénu. V menší míře, pokud to dovolují přidělené finance, jsou sbírkové předměty doplňovány nákupy. Dlouhodobým výpůjčkám, u stálých expozičních problematickým, by mělo být možné se vyhnout. Z prostorových důvodů, ale konečně i z důvodu srozumitelnosti a přehlednosti pro návštěvníka, je nutné pečlivě volit výběr témat.

Příroda „česká“, příroda „současná“?

O tematickém rozsahu a provedení expozičních mimo linky zaměřené na evoluci živočichů se v přírodovědeckém týmu vedla

1 Pokud se jí pohybujeme aktivně, projíždíme jí nejčastěji na kole nebo na kolečkových bruslích, což nám obvykle zamezuje v reálném kontaktu s přírodou. Kromě ochuzení našeho myšlenkového světa se snižuje naše emocionální sepětí s přírodou v našem okolí. Narůstá tak ohrožení otevřené krajiny v okolí našich sídel, neboť zákonitě klesá angažovanost v případě necitlivých zásahů do krajiny.

2 To je významné ve srovnání s možnostmi internetu. Expozice umožňuje návštěvníkovi přizpůsobit vnímání vlastnímu stylu mnohem spíše než text v podobě knihy, předkládá ovšem předměty i témata v plánovaném kontextu a výběru. Expozice jako médium dává prostor individuálnímu čtení, interpretaci, ale do jisté míry omezuje možnost nesoustředěného, náhodného vnímání příznačného pro užívání internetu.

Mgr. Jan Sklenář, Ph.D.

Národní muzeum –
Přírodovědecké muzeum,
paleontologické oddělení
jan_sklenar@nm.cz

Mgr. Jiří Sejkora, Ph.D.

Národní muzeum –
Přírodovědecké muzeum,
mineralogicko-petrologické
oddělení
jiri_sejkora@nm.cz

RNDr. Ing. Ivo Macek

Národní muzeum – ředitel
Přírodovědeckého muzea
ivo_macek@nm.cz

poměrně dlouhá intenzivní diskuse. Hlavním problémem bylo expoziční zpracování současné české přírody. Čím je česká příroda zvláštní? A známe nějaký jednotlící moment, na kterém lze postavit vyprávění o ní? Jak ji představit pomocí reálných exponátů a jaká témata jsou vůbec pro muzejní expozici vhodná? Má to být spíše expozice, nebo instalace? Jak bude podobná expozice/instalace vypadat za deset, patnáct nebo dvacet let? Jak se věnují české přírodě regionální muzea?³

Prvním řešením zvažovaným již v roce 2009 byla instalace v podobě malého okruhu šitého na míru prstenci drobných místností obklopujících hlavní schodiště. Ten se měl jmenovat „Znáte českou přírodu?“ a jeho hlavním tématem byla česká (středoevropská) příroda jako stále se měnící systém. Jednotlivá podtémata pak měla návštěvníka seznamovat s vybranými zajímavostmi české přírody; často se známými prvky české přírody ukazovanými v nových, překvapivých souvislostech. „Stripový“ charakter se dobře hodil ke spíše odděleným drobným místnostem. Během hledání proporcí mezi společenskovedními a přírodovědeckými expozicemi se ale takové prostorové řešení ukázalo být jen těžko uskutečnitelné.

S „přesunem“ plánování do klasických výstavních sálů najednou přestal atomický soubor vybraných zajímavostí fungovat. Bylo zřejmé, že je třeba najít nějakou vyhraněnější celkovou koncepci. Autorský tým pak pracoval se třemi základními východisky: středoevropským prostorem jako místem protínání migračních cest (sezonních i změn areálu) a představením významných fenoménů české přírody od rybníků přes skalní města po alpskou tundru. Základním klíčem pro uspořádání expozice mělo být biogeografické členění území ČR do jednotlivých subprovincií (hercynské, polonské, západokarpatské a severopanonské). Takové řešení ovšem hned přineslo nový problém. Jak téma výstavně uchopit tak, aby příliš nesklouzávalo k plochým obrazovým a textovým prvkům (včetně multimediálních) a dioramatickým nápodobám přírodních prostředí, která, zcela reálná,

jsou za humny? Jak se vypořádat s prostorovou disproporcí mezi částí území spadající do hercynské subprovincie vůči ostatním, zasahujícím drobnými cípy? Není snad biogeografie drtivě většině návštěvníků zcela neznámá a jako koncept nepřístupná? A je vhodné zrovna z ní dělat téma expozice o české přírodě? A konečně, není zavádějící vystavovat pro jednotlivé subprovincie vybrané přírodní a krajinné fenomény, když se z principu vesměs s biogeografickým konceptem míjejí? Bráno do důsledku: Co je na skalním městě nebo krajinně rybníků typického pro hercynskou subprovincii?

Posledním pokusem bylo napojit plynule expozici o současné české přírodě na expozici věnovanou její minulosti (*Česká okna do pravěku*) a postavit ji s důrazem na hledání odrazů minulého vývoje v současné podobě české přírody a sledování jejích proměn od pleistocénu do současnosti. Námět se ukázal být nosným a tým ve spolupráci s přizvanými specialisty přišel na celou řadu zajímavých témat. Část z nich přímo volá po detailním, koncepčním zpracování, a tak se ukázalo, že i když máme poměrně solidní klíč k vybudování zajímavé expozice, nedostává se pro takové pojetí adekvátní prostor ani v budově, ani v pozornosti předpokládaných návštěvníků.

Výsledkem diskuse a přemýšlení o realizaci jednotlivých koncepcí je nový model prezentace současné (české, živé) přírody a krajiny. Opustili jsme představu trvalé expozice o současné české přírodě jako celku a rozhodli jsme se nahradit ji sérií střednědobých/dlouhodobých výstav věnovaných přírodě, krajině a jejich proměnám v současnosti. Tato série výstav, kterou můžeme pracovně nazývat *Příroda, člověk, souvislosti*, umožní, aby muzejní prezentace současné přírody byla skutečně aktuální a živá. Jen prostřednictvím těchto tematických výstav je návštěvníka možné provést jednotlivými tématy do takového detailu, aby si mohl odnést hluboký dojem a poznání. Témata pro výstavy obměňované s periodou dvou až tří let vykristalizovala z dosavadní přípravy expozic a je jen třeba je rozpracovat do detailů.

3 *Současná česká příroda je tématem mnoha expozic regionálních muzeí ČR. Obvykle se jedná o expozice zaměřené na lokálně významné biotopy z území sledovaného muzejní institucí, popřípadě na biodiverzitu, respektive systematickou biologii s důrazem na region. Jedním z hlavních výrazových prostředků je obvykle dioráma se začleněnými vycpaninami živočichů. Nově jsou do těchto expozic zapojovány nejen multimediální, ale i interaktivní prvky. Jedním z výrazných, zpracovaných projektů tohoto typu z poslední doby je expozice Vlastivědného muzea v Olomouci realizovaná v roce 2012. Z blízkého zahraničí pak můžeme uvést rovněž poměrně nové expozice „Zázrak přírody – biodiverzita Slovenska“ Slovenského národního muzea v Bratislavě zpřístupněné v roce 2010. Systematicky založenou expozici postavenou na kvalitních vycpaninách vystavených klasickým způsobem ve vitrinách realizovalo v posledním desetiletí např. Slezské zemské muzeum v Opavě („Příroda Slezska“, 2010).*

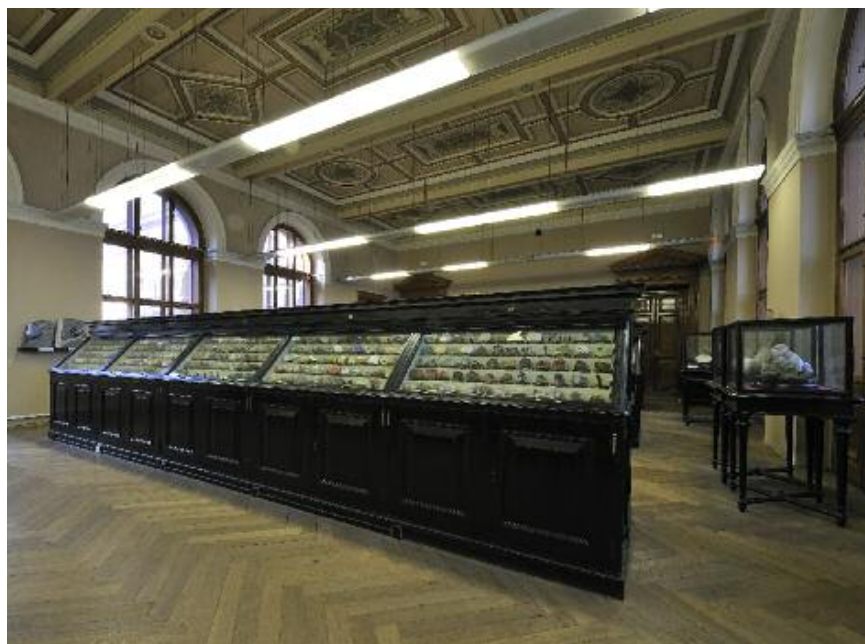
Hlavním cílem bude návštěvníkovi pomoci vybudovat si vztah k české přírodě, inspirovat ho k většímu přemýšlení o ní i o krajině, vést ho k zájmu o živou i neživou přírodu v jeho okolí. Se zahájením první tematické výstavy je však možné počítat až po otevření trvalých expozic.

Výběr témat a celkové uspořádání

Na základě výše uvedených východisek byly postupně zformovány následující tematické oddíly, tvořící blok expozic *Příroda*: (1) *Svět nerostů*, zahrnující výstavní celek věnovaný meteoritům a tektitům i speciální část věnovanou fyzikálním vlastnostem minerálů, (2) *Česká okna do pravěku* věnovaná vývoji dnešního území ČR a především života na něm v geologické historii a oddíl (3) *Houby a rostliny*.

Volně na expoziční blok *Příroda* navazují tematické výstavy *Příroda, člověk, souvislosti* a další tři satelity vložené do jiných expozičních celků – mineralogicky zaměřené části expozice *Pokladnice Národního muzea* (viz článek *Pokladnice Národního muzea – klenotnice a numismatický kabinet* v tomto čísle), oddíl navázaný na společenskovední celky věnované nemocem, zraněním a jejich léčení v minulosti a expozice věnovaná antropologii navázaná na oddíl společenskovední expozice věnované archeologii a antice (obojí viz článek *Lidé* v tomto čísle). Jednotlivé části bloku *Příroda* budou těsně komunikovat s expozicí-laboratoří *ExperiMus* (viz článek *Výstavní celek muzejního experimentária ExperiMus – vývoj od konceptu Příběh planety Země* v tomto čísle) vysvětlující podstatu geologických i biologických jevů v tematických programech.

Vnitřní struktura jednotlivých expozic *Přírody* vzniká až v současnosti, kdy se autorský tým rozšířil o architektky. Základní uspořádání a návaznosti jsou však zřejmé již nyní: vycházejí z vnitřní struktury bloku *Příroda* a pevné pozice reinstalovaných expozic systematické mineralogie, meteoritů a tektitů, které mají být umístěny v původním mobiliáři na stejném místě jako v době prvního otevření Historické budovy Národního muzea.



Cílové skupiny

Souborné materiálové expozice, které tvoří majoritní část *Světa nerostů* nebo jsou v podobě speciálních materiálových zásuvkových expozic plánovány pro *Česká okna do pravěku*, mají potenciál oslovit sběratele, soukromé badatele i odborníky z tuzemska i zahraničí. Velmi dobře se hodí pro demonstrace a jako studijní sbírky pro školy i pro samostudium vysokoškolských studentů. Nezanedbatelný je estetický efekt takových expozičních celků – čtenář, který, třeba jako dítě, navštívil staré přírodovědecké expozice před rekonstrukcí, si nejspíše hned vedle „velryby“ a ohromných, pavouky evokujících velekrabů vybaví právě materiálové expozice mineralogie nebo paleontologie jako celky uchvacující již jen svou mnohostí, pestrostí tvarů i barev.

Svět nerostů a *Česká okna do pravěku* jsou celky, které ze své podstaty mají velký potenciál zaujmout zahraničního návštěvníka, jakkoliv ústředním tématem „českých oken“ je paleontologie a geologická minulost České republiky s důrazem na Český masiv a celek *Významná ložiska ČR* má lokální zaměření také již ve svém názvu. *Houby a rostliny* jsou svými tématy více zaměřené na domácí publikum a zahraniční návštěvníky osloví spíše v případě, že přicházejí s větším zájmem o biologii, mykologii nebo botaniku, houbaření a české prostředí a kulturu obecně.

Z hlediska zájmů tuzemských návštěvníků by měly být všechny výše uvedené části *Přírody* v zásadě rovnocenné. Výhodou většiny expozic v komunikaci

Stav historické mineralogické expozice před rekonstrukcí Historické budovy Národního muzea (2011); tato původní expozice bude citlivě reinstalována (změna zejména v moderním osvětlení a novém výběru vystavených vzorků) jako autentická ukázka muzea 19. století. Foto archiv NM.

s tuzemským návštěvníkem je silné zaměření na český prostor a světové unikáty z něj pocházející. Velký význam má spojení exponátů s lokalitami, ke kterým má návštěvník často emocionální vztah. To zřejmě bude akcentováno v paleobadatelně, která spojuje zkameněliny s geologickou mapou ČR a umožní návštěvníkovi hledat samostatně předměty, které pocházejí z jeho kraje, případně si přímo určovat vlastní nálezy. Pro dětské návštěvníky bude jistě láková prezentace luminiscence minerálů nebo velké modely (např.: český dinosaurus, obří mořští členovci) a projekce naturalistických animací s 3D modely vymřelých živočichů.

Expoziční celky bloku Příroda

Svět nerostů

Expoziční celek *Svět nerostů* se bude skládat ze čtyř základních prvků. Je to reinsta-



Až 6 cm dlouhé žezlové krystaly světlého ametystu narůstající na krystaly mléčného křemene z lokality Banská Štiavnica (Slovenská republika) budou součástí Historické mineralogické expozice. Foto Albert Russ.

lovaná původní expozice vstupního sálu mineralogie přístupná z Panteonu, expoziční oddíl *Meteority a tektity* a *Pozoruhodné vlastnosti nerostů*. Posledním je pak celek *Významná ložiska ČR* věnovaný historicky významným rudním ložiskům České republiky.

Systematicky uspořádaná expozice mineralogie se jako jediná dochovala bez větších změn v původním stavu z roku 1892, a to včetně nejmenších detailů, jako jsou podložky se zlacenými jmény minerálů a lokalit nebo jemné skleněné pohárky na drobné krystaly a zrna nerostů. V současnosti probíhají opravy historických skříní s cílem vrátit je na jejich původní místo. Expozice, vylepšená moderním osvětlením a novým výběrem nejkvalitnějších ukázek, bude kromě přehlídky minerálů sloužit také jako autentická ukázka muzea 19. století – podobně dokonale celistvě projektovaným a intaktně zachovalým výstavním mobiliářem se může chlubit jen několik světových muzeí. Předpokládaný objem zhruba 4300 nerostných exponátů pocházejících z celého světa bude vystaven v uspořádání podle mineralogického systému a poskytne jedinečnou možnost prezentace druhové, tvarové i barevné diverzity říše nerostů. Některé vzorky projdou před instalací nutným čištěním a konzervací. Autorský tým počítá rovněž s doplněním několika nových velkoformátových vzorků, které budou



Vltaviny, české krásně tvarované tektity, jsou světově proslulé. Bohatě skulptovaný vltaviny z jihočeské lokality Dolní Chrášťany bude s mnoha dalšími k vidění v expozici věnované meteoritům a tektitům. Foto Dalibor Velebil.

prezentovány v historických vitrínách v prostoru.

Rovněž v původním mobiliáři, v tzv. Vrbaeu, bude představena kolekce téměř 400 meteoritů spolu s tektity (především vltavíny) a impaktovými skly v celku *Meteority a tektity*. Jedním z největších lákadel, kromě vzácných meteoritů z našeho území, bude v tomto celku představená jedinečná sbírka vltavínů zejména z jihočeských a jihomoravských lokalit. Zvláštní pozornost bude věnována meteoritům „s rodokmenem“, tedy meteoritům, které byly nalezeny po zaznamenání dráhy dopadu Astronomickým ústavem AV ČR. Na část věnovanou původu meteoritů ve sluneční soustavě bude organicky navazovat nevelká část expozice zaměřená na vznik planety Země spolu s prezentací nejstarších hornin a role hornin v rámci horninotvorného procesu.

Nově autorský tým plánuje návštěvníky v expozicích seznamovat s fyzikálními vlastnostmi některých nerostů, jako je fluorescence v UV záření nebo přirozená radioaktivita, a to přímým představením těchto jevů na reálných mineralogických ukázkách v nevelkém expozičním oddílu *Pozoruhodné vlastnosti nerostů*.

Poslední částí *Světa nerostů* bude sál věnovaný celku *Významná ložiska ČR*, kde bude prezentováno i v celosvětovém měřítku unikátní mineralogické bohatství vybraných rudních ložisek historicky těžných na území naší republiky. Rudní ložiska patřila v minulosti (od doby Keltů přes rané slovanské osídlení a středověk až takřka do konce 20. století) k významným zdrojům bohatství našeho státu a v mnohém byla významná i v celosvětovém kontextu. K takovým můžeme jistě počítat ložiska zlata (Jílové) a především stříbra (Jihlava, Kutná Hora, Jáchymov), která byla jedním ze zdrojů moci feudálních pánovníků. S těžbou rud na našem území jsou spojeny i významné technologické milníky posouvající průmyslový rozvoj. Jako příklad můžeme uvést rozsáhlé hloubení svislých šachet vybavených parními stroji pro dobývání Ag-Pb rud v březohorském revíru v Příbrami, kde bylo poprvé na světě v roce 1875 dosaženo hloubky 1000 m pod povrchem. Nelze opomenout



ani Jáchymov v Krušných horách a z místního stříbra ražené tolary, které v Evropě patřily svého času k nejžádanějším mincím; od nich je konečně odvozen i dnešní pojem „dolar“. Později se Jáchymov zapsal do historie objevu radioaktivity, prokletí i naděje novodobé historie lidstva.

Předpokládáme, že prezentována budou zejména historická ložiska a výskyty zlata (Jílové, Roudný, Křepice); ložiska polymetalických (Ag-Pb-Zn-Sb) a uranových rud příbramské rudní oblasti, ložiska Ag-(Co-Ni-Bi) a zejména uranových rud jáchymovské rudní oblasti a historická ložiska cínu a wolframu (Cínovec, Horní Slavkov), ke kterým se i v současnosti obrací pozornost vzhledem k možnosti získávání potřebného lithia, jak z odpadů po historickém dobývání, tak možná i novou důlní těžbou.

Česká okna do pravěku

Jak již bylo uvedeno výše, expoziční celek *Česká okna do pravěku* má za úkol seznámit návštěvníky s vývojem života v průběhu geologického formování území dnešní České republiky. Základním klíčem k uspořádání expozice je čas – od stromatolitů, nejstarších zkamenělin z ČR, až po čtvrtohory, pleistocén. Uspořádání expozice nebude encyklopedické, nemá být uspořádána tak, aby dokonale, souvisle popsala vývoj území ČR v pravěku. Takové encyklopedické zprostředkování informací, často jen slabě výstavně podepřených exponáty, by se neslučovalo s prioritami expozičního zámeru. Expozice by navíc kladla neúnosné nároky na pozornost návštěvníka, který by

Skupina dokonale vyvinutých zelených krystalů pyromorfitu z březohorského ložiska v Příbrami (šířka záběru 14 mm) bude součástí expozice Významná ložiska ČR. Foto Jiří Sejkora.



*Shluk krunyřů trilobitů druhu Ptychoparia striata, české kambrium, lokalita Jince. Trilobiti budou jedním z lákadel expozičního celku Česká okna do pravěku.
Foto Lenka Váchová.*

*Vzácný exemplář obří karbonské jepice Bojophlebia prokopi s původním rozpětím křídel přes 50 cm. Nálezy křídel těchto jepic jsou vzácné, takto zachovaný exemplář je naprostý unikát.
Foto Lenka Váchová.*

se v množství informací a předmětů ztrácel. V neposlední řadě by pro vybudování takto pojaté expozice nebyl adekvátní prostor, nejvýznamnější témata by tak mohla jen těžko být představena do větší hloubky a expozice by se tak nutně stávala plochou. Mírná změna narativu a uspořádání také bude pro návštěvníka opouštějícího spíše systematicky uspořádanou expozici mineralogie osvěžující.

Autorský tým tedy zvolil nový přístup, od kterého je odvozen i název vlastního expozičního oddílu. *Česká okna do pravěku* budou představovat úzeji zacílené, detailní prů-



hledy do nejzajímavějších prostředí dochovaných v sedimentárním záznamu našeho území. Prioritou je předvedení „nej“ ČR i vlastních sbírek NM, lokalita a zkamenělin světového významu (česká staroprvohorní fauna, suchozemská karbonská flóra i fauna, společenstva miocenních savců apod.) i těch, které mají velký význam lokální, jako např. čeští dinosauři, pro českého návštěvníka spíše jako určité „relikvie“. Další témata byla zvolena proto, že umožňují výborně vykreslit lokální podmínky v určité etapě vývoje Země (např. jezírka mezi pískovými dunami z našeho triasu). U jednotlivých „oken“ bude pozornost často zacílena k nějakému souvisejícímu tématu, jako jsou například metody paleontologického výzkumu, historie poznání vymřelých společenstev z našeho území a jejich rekonstrukce, osobnosti paleontologů, paleoekologická témata, postupy stratigrafie nebo horniny určující pro vzhled našich historických stavebních památek a podobně. Expozice *Česká okna* bude uspořádána do čtyř základních oddílů věnovaných postupně: prvohorním mořím (s úvodem o starohorách), našim prvním známým souším (zvláště mlado-prvohorním), druhohorám a třetihorám se staršími čtvrtohorami. Každý oddíl bude zahájen vstupní animací, která návštěvníka uvede do expozičního oddílu tak, aby neztrácel pojem o souvislostech. Animace mu umožní zasadit si tu kterou etapu do kontextu plynoucích milionů let, měnící se zeměpisné polohy našeho, deskovou tektonikou napříč klimatickými pásy posouvaného, území i souvisejících změn klimatu. Na předělech mezi jednotlivými částmi rovněž hodláme zapojit speciální haptické panely s fosiliemi charakteristickými pro dané období.

Na své by si stále v nových expozicích měli přijít vážní zájemci o zkameněliny, soukromí badatelé a sběratelé. Těm budou k dispozici poměrně rozsáhlé srovnávací fondy vystavené v kompaktním zásuvkovém mobiliáři samostatné paleobadatelny – místa „citizen science“ i demonstrací skupinám studentů. Tím bude zajištěn kontakt se sbírkou, která bude pro někoho sloužit za zdroj poznání, pro jiného bude otevření zásuvky setkáním s tajemnem, s pokladem instituce nebo setkáním s pestrostí pravěkých organismů. Do expozice rovněž hodláme zapojit originální objekty umožňující haptický zážitek

(„hands-on“) a k dispozici by mělo být i větší množství binokulárních lup umožňujících prohlížení drobných exponátů, struktur, stop po organismech. Podobné objekty dosud obvykle návštěvníkům představovány nebyly jinak než v podobě fotografií, tedy obrazovým médiem, které není pro muzeum nijak specifické.

Houby a rostliny

K archipelagu expozic tvořících blok *Příroda* náleží i drobný, kompaktní celek zaměřený na houby a rostliny jako objekt přírodovědeckého zkoumání, ale také využívání člověkem a významný kulturní fenomén. Kromě samotných hub a lišejníků našeho území bude tématem i vztah nejen české kultury k houbám a rostlinám od lidového léčitelství a kuchyně po farmakologii. V přechodovém sálku mezi expozicí hub a rostlin bude expozice věnovaná jejich symbiózám od lišejníků po mykorhizu. Návštěvník se v komorním prostoru expozice setká s preparáty i modely hub a podhoubí, unikáty ze sbírek historických ilustrací hub, preparáty různých druhů dřev, ale třeba i recepty apod. Na své by si zde ve větší míře měl přijít i dětský návštěvník.

Expozice sdružené pod názvem *Příroda* by měly v budoucích letech sloužit především k vybudování vztahu obyvatel ČR k přírodě našeho území a přírodovědě a prohlubovat jejich zájem o ně. Návštěvník opouštějící expozici by měl být naplněn nejen dojmy a informacemi, ale i otázkami a chutí



k dalšímu samostatnému zkoumání světa okolo sebe. V neposlední řadě by měl mít důvod se vrátit. Pokud se po opuštění expozice bude na českou přírodu dívat jinými očima než dosud, bude si vědom jejího rozměru daleko přesahujícího naše tady a teď, bude účel celého projektu splněn. Teď jde jen o to, jak kvalitně, intenzivně a konzistentně se jej podaří naplnit.

Kmínek druhohorní rostliny příbuzné dnešním cykasům. Vzácný nález z mořských sedimentů lokality Pecínov. Podobné rostliny rostly na suchých vyvýšeninách ostrovů před přibližně 95 miliony let a dokládají prostředí dávno zaniklé pevniny. Návštěvník expozice bude moci u některých „oken do pravěku“ sledovat cestu, po které se paleontologie dostává od předmětů k rekonstrukcím dávno zmizelých světů. Foto Jiří Kvaček.



Letharia vulpina – větvičnik žlutý. Typický vysokohorský lišejník, rostoucí nejčastěji na borce modřinů v Alpách. Kdysi byl používán k trávení vlků. Lišejníky, příklad symbiózy hub a rostlin, budou tématem spojujícím mykologickou a botanickou expozici. Foto Miriam Kuchařiková.