



Archeolog Josef Ladislav Pič jako muzejník v Národním muzeu

KAREL SKLENÁŘ

ABSTRACT: Josef Ladislav Pič as the staff member of the National Museum

After a long period of stagnation, the importance of archaeology at the National Museum in Prague was raised by J. L. Pič, the first head of the newly independent Department of Prehistory (1893–1911). Professor Pič with his collaborators carried out many field researches and founded a modern collection of the prehistory of Bohemia; in his permanent exhibition, built 1894–1895 and admired at that time internationally as one of the best archaeological exhibitions in Europe, he has presented his conception of the prehistoric cultural evolution on the territory of Bohemia.

KEY WORDS: Josef Ladislav Pič, National Museum in Prague, Prehistory, Archaeology, Museology

CONTACTS: PhDr. Karel Sklenář, emeritní pracovník Národního muzea

Dvě významná jubilea se v této době pojí s nevšední osobností Josefa Ladislava Piče (1847–1911), jenž ve své době patřil k nejvýznamnějším a také nejvlivnějším vědeckým



Obrázek 1: J. L. Pič v 90. letech 19. století

představitelům Muzea království Českého a nemálo přispěl k jeho známosti i dobrému jménu v širších kruzích české veřejnosti: roku 2011 jsme vzpomínali stého výročí jeho tragické smrti, v roce 2013 jsme si připomněli, že uplynulo 120 let od chvíle, kdy Pič svým vstupem do služeb NM zahájil historii samostatného pravěkého (prehistorického) oddělení.

Jeho odborný archeologický odkaz, po desítky let opomíjený, je zhodnocen na jiném místě (*Sklenář, v tisku, s další literaturou*), stejně tak jeho práce při redigování svazků XIV–XXIV (1887–1911) časopisu *Památky archeologické*, vydávaného tehdy Archeologickým sborem NM (*Sklenář 2011b*). Ve stínu těchto vědeckých zásluh ale obvykle zaniká prozaická stránka muzejní každodennosti, kterou Pič v budově na Václavském náměstí prožíval a k níž mnohostranně přispíval svou energickou pova-

hou a koncepční schopností, často prorážející stojaté vody zavedeného a občas zkosnatělého ústavu. Tuto stránku, nebo přesněji mnohostrannou činnost praktického muzejníka, bych rád – především na základě materiálů Archivu NM – připomněl.

Stručně o jeho předchozím životě: Josef Ladislav Pič studoval historii na pražské univerzitě a jako gymnaziální profesor se věnoval v 70. a 80. letech 19. století starším dějinám východních částí Rakousko-Uherska s politickým příděchem boje za uznání historických práv Slováků, Rusínů či sedmihradských Rumunů; hodně na tyto strany také cestoval za prameny svých prací. V roce 1883 se habilitoval na pražské univerzitě jako soukromý docent. Koncem 80. let se však začal zabývat kořeny české a slovanské kultury a jako jeden z prvních historiků dospěl k závěru, že tyto otázky nelze řešit bez znalosti hmotných pramenů. To jej přivedlo k archeologii, které věnoval zbytek života. Jeho praktická a činorodá povaha se přitom ve stagnující archeologii té doby rychle a výrazně prosadila. Nejprve se ujal v roce 1887 redakce časopisu *Památky archeologické a místopisné*, orgánu Archeologického sboru NM a tehdy ještě jediné publikační základny oboru; brzy pozvedl jejich odbornou úroveň a orientoval je téměř výhradně k archeologii, hlavně prehistorické. Rovněž oživil činnost Archeologického sboru samého, což tehdy byla jediná celozemská archeologická korporace v Čechách. V téže době začal se svými přáteli podnikat ve stále větší míře terénní průzkumy a výzkumy ve středních Čechách, kterými byly zásadně obohaceny dosud chudé archeologické sbírky NM, a uvědomil si, že tento materiál je třeba řádně spravovat, odborně zveřejnit a vystavit. Hlavně proto se při osamostatnění pravěkých sbírek Národního muzea, spojeného se stěhováním do nové budovy na Václavském náměstí, (1893) stal jejich prvním správcem (kustodem). V témže roce se ujal řízení Archeologického sboru a do třetice téhož roku díky přátelským stykům se zakladatelem a prezidentem České akademie pro vědy, slovesnost a umění arch. Josefem Hlávku získal hlavní slovo při konstituci a pak i praktické vedení Archeologické komise této akademie. Roku 1893 ovládl tak Pič všechny klíčové body v české archeologii (kromě výuky na univerzitě, s níž ve stejné době začínal doc. Lubor Niederle).

To jsou ale skutečnosti podrobně popsané jinde¹ a stejně je tomu s okolnostmi jeho nástupu v NM. K nim jen stručně.

Pravěkou sbírku (včetně raného středověku, ciziny, antiky a egyptských starožitností), z hlediska správy dosti zanedbanou, měl od roku 1879, kdy se po krádeži v expozici vzdal své funkce F. Beneš, na starosti mladý historik Václav Schulz, o rok dříve nahradivší Antonína Rezka v asistentství muzejního archivu a od r. 1880 ustanovený správcem celé archeologie (ačkoli v praxi měl jen prehistorii). Za daných okolností a při mimořádné pracovní zátěži na dvou pracovištích nebylo v jeho silách dát věci do pořádku (uvážíme-li navíc, že archeologie byla pro něj nakonec vedlejší), třebaže se poctivě snažil. Dlouhodobě neudržitelná situace byla důvodem, proč už roku 1891 dospěl správní výbor k závěru, že archeologie nemůže do nové budovy přejít v tomto stavu a rozhodla se ji definitivně rozdělit a opatřit samostatnými správci-kustody. Už v únoru 1892 byl přijat prof. Jan Koula jako kustos pro „historickou archeologii“ včetně etnografie domácí i cizí či sbírky hudebních nástrojů.

Prehistorickou část sbírek přestěhoval Schulz do nové budovy v březnu a dubnu 1892, ale už v květnu rezignoval na správu své části s upozorněním, že „sbírka praehistorická tvoříc jaksi přechod z oddělení přírodního k historickému jest sama o sobě celkem úplně samostatným“, a ve smyslu svého návrhu z roku 1888 požadoval pro ni opět zřízení místa samostatného kustoda.² V červenci mu správní výbor dal na vědomí, „že není neochoten

¹ Srov. *Sklenář 1968; týž, v tisku*. K celkovému rámci srov. *týž 2001*.

² Podrobně popsal autor celý tento proces osamostatnění pravěkého oddělení na jiném místě (*Sklenář 1984b; srov. týž 2001, 298–299*).

musejní sbírku praehistorickou příkázati jinému opatrovníku. Poněvadž však toto nové opatření z příčin nejedněch nelze hned touto dobou provést,“ musí sbírky zatím ještě ponechat v jeho péči.³

Po schválení záměru byl vypsán konkurs, v němž Pič podal v říjnu 1892 žádost, a protože jako jediný předložil jasnou představu o svém působení a navíc v Muzeu byl už díky své dosavadní vícestranné spolupráci dobře znám, dal mu správní výbor přednost před dalšími uchazeči, jimiž byli správce pražského Městského muzea Břetislav Jelínek a lovosický lékař Jindřich Matiegka. Dne 15. 3. 1893 byl Pič do této funkce jmenován a tím vlastně začala samostatná cesta pravěkého oddělení NM (celý nastíněný proces podrobně sleduje *Sklenář 1984*).⁴ Nevadilo, že šlo vlastně o druhý úvazek vedle jeho hlavního zaměstnání gymnazijního profesora (to se týkalo řady kustodů) a že navíc byl původně rozhodnut přijmout jej jen na dobu zpracování sbírky – nakonec tu ale setrval až do předčasného konce svého života.

Budování sbírky: archeologické výzkumy

Abychom plně pochopili význam tohoto momentu, je třeba konstatovat, že archeologické sbírky NM (prehistorické i historické), od konce Vocelovy éry (1871) víceméně diletantsky spravované, představovaly poměrně nepočtený a příležitostně vzniklý konglomerát náhodných nálezů většinou nevalné odborné ceny. Jak vypadal obecný pohled té části veřejnosti, která se o historii země a národa alespoň poněkud zajímala (a to byla tehdy většina), svědčí výrok historika umění Josefa Braniše v dopise Pičovi: *„Velkou vinu úpadku v naší vědecké činnosti v oboru archaeologie nese i Museum, jež snad pilně sbírá velrybí kosti, všeliké kameny a t. p., ale pro české umění od smrti Vocelovy neučinilo nic (...) takže skutečně podstatnou jest obava, že v nové budově nebude mnoho, co by národ náš reprezentovalo, neboť alky a kameny mohou míti i Eskymáci a Hottentoti. Odpusťte, že jsem s Vámi sdělil stesk po venkově všeobecný (...).“*⁵

Hned jak se Pič ujal redakce Památek, začal uskutečňovat svoji ideu vybudování nové a kvalitní sbírky (nutno ovšem připomenout, že mu šlo vždy jen o český pravěk a raný středověk; klasická archeologie a egyptské věci byly jen nechtěným přívěskem, občas rozmnoženým náhodnými dary a jinak ležícím zcela mimo sféru zájmu). V Archeologickém sboru rovněž začal hned posilovat svoji pozici vůči stárnoucímu a stále pasivnějšímu jednateli Josefu Smolíkovi, u něhož navíc už začínal numismatický zájem převažovat nad archeologickým (předseda AS, historik-archivář Josef Emler byl spíše jen formálním reprezentantem správního výboru v AS) a mezi jeho první kroky patřilo oživení výzkumné činnosti v terénu. Hned roku 1888 dostal od NM subvenci 50 zl. a v době školních prázdnin (byl neustále vázán profesurou na gymnáziu v Žitné ul. na Novém Městě) podnikl rozsáhlejší výzkumné akce: 6 dní pracoval v mohylách u Plava na Budějovicku (z nichž už mělo NM materiál z akce roku 1866) a 22 dní naopak zase v oblasti Českého ráje, kterou znal již z mládí – na Mužském (Hrada, Klamorna, Drábské světničky, jeskyně na Chodové), u Sovenic, Nadslavi, Svijan.⁶

³ Archiv Národního muzea, fond Registratura NM (dále ANM-RNM), koncept 19. 7. 1892, kart. 37, č. 350. Srov. protokoly správního výboru, schůze 15.–16. 7. 1892 (tamtéž, kart. 38, neprotokol.).

⁴ Jestliže jsme zvolili administrativní aspekt, nelze tu necítovat způsob, jakým bylo o této pro budoucnost muzejní archeologie i Pičovu osobně tak významné záležitosti rozhodnuto ve správním výboru NM dne 13. 12. 1892: *„§ 19. Stavební úřad musejní dotázal se, jakou barvou mají uvnitř natřeny býti skříně pro sbírky praehistorické. Ustanoveno, by se natřely bleď šamao jako v oddělení zoologickém. Při té příležitosti ustanoveno, by místo kustoda této sbírky obsadilo se ve příští schůzi.“* (ANM-RNM, kart. 38, protokoly správního výboru.)

⁵ České Budějovice 17. 11. 1889 – Archiv NM, fond J. L. Pič, kart. 17.

⁶ Účet za dělnické práce při kopání ve prospěch Musea Českého, 19. 11. 1888 (ANM-RNM, kart. 34, b. č.).

Je pravda, že jeho rozsáhlé činnosti nikdy nestačily finanční obnosy povolené Muzeem, takže Pič jednak pracoval i jménem Archeologické komise ČAVU (podle smlouvy patřil výtěžek takto financovaných výzkumů sbírkám NM), zároveň ale trvale dosazoval z vlastních prostředků. Pro jeho cílevědomé nadšení je to příznačné.

Ani tyto aktivity nebudeme podrobněji sledovat, protože jde o činnost v první řadě archeologickou, nikoli muzejnickou. Nicméně právě ona se stala základem, na němž byl Pič schopen v krátké době vybudovat nové, moderní oddělení. Pomáhala mu v tom už od konce 80. let vznikající „Pičova družina“ – volný středoevropský okruh osobních přátel ze zámožnějších kruhů, spojených aktivním zájmem o archeologii a ochotou subvencovat výzkumné práce pro NM. Bohatství málo dotčených oblastí na východ či severozápad od Prahy bylo nepřehledné a činnost tedy úspěšná, navíc Pič diplomaticky upevňoval při každé příležitosti soudržnost družiny navzájem i s NM.

Tak například v roce 1891 sděloval správnímu výboru, že význačný člen „družiny“ Jan Vaněk (psával se ještě postaru Waněk), správce liechtensteinského panství v Radimí na Kolínsku, dokončil kopání hrobů na Třebické u Dobřichova (byl to první objev pohřebiště z doby římského císařství v Čechách, archeologicky dosud neznámé). Pič navrhuje jmenovat Vaňka činným členem Společnosti NM, protože je třeba zajistit Kouřimsko pro NM jako významnou archeologickou oblast. „Zároveň by se doporučovalo, kdyby synkům p. Vaňkovým, kteří po čas kopání na Třebické sbírali ozdobné střepiny nádob a tyto nyní též Museu odevzdati mají, jménem Musea učiněn byl nějaký dárek obrázkových knížek.“⁷ Vaněk pak skutečně hned nato v srpnu daroval všechny nálezy, mezitím vystavené v archeologické expozici na Jubilejní výstavě v Praze, sbírkám NM.⁸ To ještě Pič v NM nepracoval.

Ustanovení kustoda prehistorie přišlo na pořad dne teprve později, ale výzkumná složka jeho činnosti jako poměrně nákladná byla zpočátku zdrojem určitých sporů. Když se předseda AS a člen správního výboru NM Josef Emler vyjadřoval k návrhu rozpočtu na rok 1893, doplnil stanovisko rozpočtové komise tím, že nový kustos „musí podniknouti častější cesty za příčinou kopání archaeologických, čímž nucen bude dlíti častěji mimo Prahu.“ Naproti tomu návrh konstatuje, že „rozpočtená částka 400 zl. na kopání starožitností má odpadnouti, poněvadž tato položka při enketě škrtnuta byla“ (a to „s opravdovou bolestí



Obrázek 2: Keramika z pohřebišť doby římské u Dobřichova, vystavená v sále č. 6 (snímek po r. 1900, z časopisu *Besedy lidu* 1912)

⁷ Pič správnímu výboru NM 13. 7. 1891 (ANM-RNM, kart. 36, 1891 b. č.).

⁸ ANM-RNM, kart. 36, č. 396/1891. Členem SNM jmenován Vaněk 15. 7. – tamtéž, č. 273.

přítomných členů výboru musejniho“), čímž je míněna anketa o budoucích úkolech muzea, interně pořádaná koncem roku 1888; tehdy se ovšem se samostatným oddělením ani personálem pro ně nepočítalo.⁹ Píčov vliv ale dokázal nepříznivou situaci zvrátit a správní výbor už před jeho nástupem konstatoval, že se „přesvědčil (...) jmenovitě na pracích prof. dra Píče, jak jest toho potřebí, aby v kopání starožitností bylo každého léta pokračováno.“¹⁰

Potřebou expozice motivoval Pič i návrh na plánování částky 400 zl. na vykopávky pro rok 1894, kdy hodlal vyvinout velké úsilí kvůli doplnění výstavních sbírek během instalace tří pravěkých sálů. Škrť přes rozpočet mu udělalo deštivé počasí toho léta, kvůli němuž musel pak žádat o převedení prostředků na rok 1895, kdy chystal velké akce: Hradiště u Stradonic, mohyly u Soběslavi, Bechyně, Milavčí a Lužan.

Zastání došel jeho názor u rozpočtové komise zemského sněmu, kde zpravodaj komise poslanec Karel Adámek (známý svým vztahem k muzejnictví i archeologii) uvedl, že „*Museum království Českého nemělo dosud prostředků ku soustavnému archaeologickému výzkumu v Čechách, ku dokonalému prozkoumání nálezišť památek předhistorických a j. Téměř vše, co v tomto oboru u nás dosud bylo provedeno, podnikli soukromníci a to mnohdy nikoliv na prospěch, ale na velkou škodu vědy. (...) Praehistorické bádání v království Českém v posledních letech hlavně přičiněním prof. dra Píče a j. nabyly tak velké důležitosti, že také museum království Českého musí míti prostředků k účinnějšímu podporování těchto studií, při nichž také sbírky musejní budou rozmnožovány a doplňovány.*“¹¹

(Pro zajímavost: rozpočet NM výslovně nepočítal s cestovním a dietami. V roce 1895 vysvětluje muzejní výbor berní správě, že Pič jako jmenovaný úředník „*jest povinen v měsících jarních, letních a podzimních za účely musejními jezdit, ovšem dle naskytlé potřeby, mnohdy i 2×te až 4× týdně na venek, při čemž vzniklé tím výlohy sám uhrazuje, a že rovněž z povinnosti své jako kustos sbírek (...) zaměstnán bývá o prázdninách po 9–10 neděl kopáním starožitností, při čemž rovněž osobní výlohy své platí ze svého, takže vydání, které s tímto povinným archaeologickým bádáním spojeno jest, ročně na 6–700 zl. počítati se může. Spůsobem takovým roční remunerace (...) nestačí mnohdy ani na označené svrchu hotové výlohy, jež s úřadem jeho spojeny jsou, takže často i sám k musejním účelům z vlastních prostředků peněžitých oběti přináší (...) z pouhé svojí obětavosti vlastenecké.*“)

Pokud tedy například – v rámci zviálnního žertování mezi pány z „Píčovy družiny“ – poslal Pič příteli Janu Hellichovi z Mnichova pohlednici, na které trpaslík točí ze sudu pivo, a připsal na ni „*Takhle letos dobývá se do mohyl Váš Píč*“,¹² ve skutečnosti stále pracoval velmi usilovně, aby se s náklady prací vtěsnil do plánovaných finančních prostředků.

Také zahraniční studijní cesty, jimiž od roku 1896 navázal na své „předmuzejní“ cestování a konal je pak téměř každoročně, financoval sám a od NM na ně dostával dovolenou. Na výkopy míval v rozpočtu 400 zl., na nákupy polovinu, na konzervaci čtvrtinu této částky.

Není divu, že sledoval všechny příležitosti pro obohacení sbírky a žárlivě střežil práva NM v terénu, pokud nějaká vznikla. Když policejní komisařství v Bubenči podávalo správnímu výboru NM hlášení o nálezech lidských koster v Mailbeckově cihelně, koncipuje pro něj Pič obsáhlou odpověď, v níž odkazuje na hroby z doby stěhování národů, zkoumané na počátku 90. let a publikované v jeho *Archaeologickém výzkumu ve středních Čechách*, a do-

⁹ ANM-RNM, kart. 38, b. č. Doplníme, že na vydávání *Památek* bylo určeno 400 zl. a na sbírku starožitností dokonce 2000 zl., protože zejména středověk potřebuje rychle doplnit a vše je neustále dražší.

¹⁰ Správní výbor NM zemskému správnímu výboru, 22. 2. 1893 (ANM-RNM, kart. 39, neprotokol.).

¹¹ Sněmovní tisk XCVI., čís. 342/1892–3: Zpráva rozpočtové komise o rozpočtu a subvencí společnosti musea království Českého na rok 1893. (ANM-RNM, kart. 39, neprotokol.).

¹² Pič Hellichovi 27. 7. 1894 (Polabské muzeum Poděbrady, fond. J. Hellich, inv. č. 12.501).

dává: „*Od uveřejnění této publikace medik p. Jíra vrhl se na archaeologii a místo studování běhá po cihelnách a dělá si museum; přesto pak, že p. Mailbek vyhradil předměty z hrobů a zkoumání jich pouze Museu království Českého, přes to, že zmíněný p. Jíra čestné slovo dal kustodu musejnímu Dr. Pičovi, že do cihelny p. Mailbeka více nepřijde, přece dovedl si získati darebu dělníka, který právě v těch místech kope a ulovili předměty už z několika hrobů (...), z nichž některé i zlaté. (...)*“¹³ Tato srážka s pozdějším „klasikem“ pražské archeologie Josefem Antonínem Jírou, v níž se k Pičovi přidal územně dotčený člen „družiny“ Jan Felcman, neměla však trvalé následky; Pič a Jíra později ustálili své vztahy na korektní úrovni, až to někdy Pičovi oponenti Jírovi vyčítali (*Sklenář 2011b*).

S tím souvisí i vztahy k menším, regionálním muzeím, které začínaly nabývat na síle v době velkých pražských výstav 90. let – především v souvislosti s Národopisnou výstavou československou jako mimořádným sběratelským podnětem: v mezidobí od Jubilejní výstavy 1891 vzniklo v českých zemích přes 30 krajinských muzeí a muzejních spolků, v letech po roce 1895 ještě další dvě desítky. Národní muzeum na jedné straně vlastenecky vítalo záchranu památek v českých krajích, na druhé začalo jejich sběratelství pocíťovat jako konkurenci.

Archeologie byla pro tyto spolky jedním ze základních sbírkových pilířů, zejména díky rozvoji zájmu vlastivědných pracovníků, do jisté míry podněcovaného prací „družiny“ a její publikací. Bylo tedy jen otázkou času, kdy se v terénu srazí akviziční zájmy NM a muzeí regionálních. První zřetelnější případ nastal v roce 1901.

Pič v dubnu toho roku nabízí správnímu výboru NM řešení, když „*slušně žádá o laskavé zásadní schválení v následující záležitosti: Při praehistorickém bádání v úctě podepsaný často přichází do obvodů, kde krajinská musea dosud téměř výhradně sbírala, a tu přihodí se, že v úctě podepsaný přijde někdy na náleziště, kde některé krajinské museum od majitele pozemku jsou pozváno činnost svou zahájilo.*

Aby se předešlo konfliktům a nepřijemnostem, dále aby krajinská musea zřekla se současného kopání, v úctě podepsaný učinil smlouvu poprvé s krajinským museem v Jičíně ve příčině pohřebiště u Lháně a posledně s musejním spolkem v Chrudimi ve příčině pohřebiště u Úhřetic, aby společnosti ty zřekly se kopání ve prospěch našeho musea a za to že jim naše museum odevzdá z prokopaného pohřebiště ukázkou nádob, tak aby měly ze své krajiny zastoupeny ukázky nálezišť.

V úctě podepsaný žádá o laskavé schválení této zásady i do budoucna, s odůvodněním, že je zájmem našim vzít do vlastních rukou soustavné bádání a vybrati pro sebe vše typické a charakteristické a zachovati dobrý poměr ke krajinským museím odevzdáním některých duplikátů; my máme pak další výhodu, že nás krajinská musea na každý nový nález upozorní, a soustavné zkoumání usnadní, krajinská musea navzájem zase dostanou nádoby již slepené.“

Správní výbor jako obvykle Pičův návrh schválil (schůze 30. 4.) s tím, že chce být o dalších případech informován.¹⁴

Jinak je pravda, že Pič na rozdíl od svého předchůdce ve sboru Smolíka neinicioval navazování styků s venkovskými muzei, ta ostatně už podporu z centra nepotřebovala. Na druhé straně ale, aniž bychom šli do detailů, je třeba zmínit obrovskou šíři postupně navazovaných korespondenčních i osobních kontaktů s nálezci a zájemci ve většině českých (pochopitelně až na výjimky jen českojazyčných, tedy NM nakloněných) regionů, od nichž Pič získával jednak informace o nálezech, jednak nalezené předměty. Byli mezi nimi učitelé, majitelé i nájemci statků a hospodářství, ředitelé a úředníci cukrovarů, inženýři dopravních aj. staveb

¹³ Koncept odpovědi správního výboru, 16. 2. 1894 (ANM-RNM, kart. 40, č. 135/1894).

¹⁴ ANM-RNM, kart. 55, č. 575/01 (27. 4. 1901) a 672 (30. 4.); kart. 56, zápisy ze schůzí výboru, neprotokol.

atd. O nich vypovídá v Archivu NM nejen fond muzejní registratury, ale ještě více osobní pozůstalost Pičova. V souhrnu podává dokonalý obraz o tom, jakými cestami byly archeologické sbírky NM budovány a rozmnožovány, mnohdy se zajímavými průhledy do praxe.

(Jen jako zajímavou ukázkou potíží s hlášením nálezů, připomínajících doby mnohem pozdější, můžeme citovat třeba dopis inženýra Jana Jiráčka, výjimečně neadresovaný Pičovi, nýbrž zřejmě Antonínu Fričovi, ze stavby železnice v Poohří na farním poli u Křesína, kde rozkopané naleziště rozvezli dělníci na násep: Jiráček prosí o předání informace Pičovi, „ale neříkej, že jsem to já prozradil, oni by ti volové měli na mne doplat.“¹⁵)

Jiné formy budování sbírky

Další důležitou formou byly koupě kolekcí soukromých sběratelů. Také tady vyvíjel Pič nemalou aktivitu. Ještě před svým nástupem do NM byl např. vyzván, aby podal vyjádření „*ve příčině diluvialných artefaktů zaslaných Museu p. prof. Kuštou*“.

„*V účtě podepsaný navštívil letos o prázdninách s prof. Kuštou cihelnu u Lubna (u Rakovníka) a shledal že na 2.5 m hluboko ve žluté hlíně cihlářské netknuté (jak se různými zkouškami zjistilo) ležela popelovitá vrstva v šíři asi 3 m s kostmi zvířecími a pazourky. Podobně i artefakty, které v účtě podepsaný tehdy u prof. Kušty viděl, byly již typu určitého, svědčice neklamně o tomtéž jako naleziště, t. že tu žil člověk doby diluvialní. Tento náhled potvrdil i prof. Maška, když náleziště navštívil. Na základě tohoto ohledání (...) přimlouvá se v účtě podepsaný, aby sbírka zasláná pro Museum na každý pád získána byla – arci s výhradou, že Museum obdrží všechny nalezené věci – a proto že se jedná skutečně o vzácnost, aby zasylateli žádána suma 200 zl. skutečně povolena byla.*“¹⁶

Přestože bádání o paleolitu (starší době kamenné) v Čechách bylo ještě v plenkách a Pič k tomuto nejstaršímu vývojovému období lidské kultury jakožto předkeramickému neměl nikdy bližší vztah, projevil zde cennou prozíravost: Lubná byla naší první významnou paleolitickou lokalitou odborně blíže poznanou (Praha-Jenerálka následovala až těsně po ní) a materiál z ní byl prvním paleolitickým souborem v NM (je zde zachován dodnes).

Naproti tomu dovedl v jiných případech už jako externista uplatnit selektivní hledisko muzejníka, dosud celkem nijak nesledované, při posuzování nabídky sbírky velkostatkáře Hugona von Strassern z Ruzyně: předměty s určeným nalezištěm lze koupit k doplnění sbírek, „*ostatní archaeologické předměty jsou bez označení místa a nemají pro vědecký ústav, jakým Museum býti musí, valné ceny.*“¹⁷ Předem už tedy nastavoval muzejní sbírce potřebná odborná kritéria, a to i z praktických důvodů: měla se stát oporou a základnou pro jeho zamýšlené studie o nejstarší české minulosti.

To samozřejmě vyžadovalo, aby k takto budované sbírce měl také přístup. A tato okolnost vlastně spolupůsobila při rozhodnutí požádat o místo v NM: jednání se Schulzem bylo totiž obtížné (poznali to i jiní, podle Piče to byl „*děsný morous*“, tedy jeho pravý opak) a když např. chtěl Pič dát kreslit pro *Památky* nálezy z Dobřichova, o jejichž darování NM se zasloužil, snažil se o to od podzimu 1891 a teprve na jaře před stěhováním dostali jeho kresličí krátký čas k práci. Byl tedy nucen stěžovat si výboru, „*že právě kustos dotčených sbírek povinen jest slušně s ním zacházet, a když se děje pravý opak, který osobní styk činí nemožným, žádá ve vsí účtě podepsaný o laskavou intervenci v té nemilé věci.*“¹⁸ Že tento krok vzájemné vztahy nevylepší, je nasnadě, a řešením skutečně bylo ujmout se sbírky

¹⁵ 4. 7. 1901 – ANM-RNM, kart. 56, Varia, neprotokol.

¹⁶ Pič správnímu výboru 28. 11. 1891 (ANM-RNM, kart. 37, b. č.). Srov. Kušta správnímu výboru 5. 1. 1892 (ANM-RNM, kart. 38, Varia).

¹⁷ Pič správnímu výboru 13. 5. 1892 (ANM-RNM, kart. 37, č. 226/92).

¹⁸ Pič správnímu výboru 13. 5. 1892 (ANM-RNM, kart. 37, č. 246/92). 17. 5. přispis správ. výboru Schulzovi..

sám. Naštěstí už v květnu 1892 Schulz sám požádal o zproštění této povinnosti a otevřela se tak cesta ke konkursu.

O významném úspěchu svých snah referuje Píč výboru 20. 9. 1892, že totiž „*po třiletém domlouvání dovedl přiměti Dr Čeňka Ryznera, lékaře v Roztokách k tomu, aby sbírku svou z hrobů Únětických, kteráž stala se tak typickou pro hroby se skrčenými kostrami, že v archaeologii zkrátka říkáme „hroby typu Únětického“, přenechal za náhradu 800 zl. v. č., kteroužto sumu dělnické práce při kopání stály, pro sbírky musejní. Celkem náleží ke sbírce té pět šňůr korálů jantarových nevšední ceny, neboť v žádném museu střední a východní Evropy nejsou podobné – pravé to unikáty – pak (...)*“ Dal mu hned 100 zl. jako závdavek, aby nevzal slovo zpět; pak Ryzner přidal ještě vykopávky ze Řivnáče a celková cena činila 1200 zl. Emlerovi ale zanedlouho psal dosti roztrpčen, že Píč mu v červnu téměř vnutil závdavek a teď chce člen správního výboru dr. Štěpán Berger, aby za oněch 1200 zl. prodal úplně všechny své nálezy, 15 let hromaděné. Záležitost s nedorozuměním kolem dohodnuté ceny se vlekla déle, nakonec ale celá hlavní sbírka postupně přece jen skončila v NM.¹⁹

Píč tehdy mohl hrdě hlásit příteli Hellichovi: „*V sobotu převážíme sbírku Ryznerovu do Musea – první má funkce jako kustoda archaeol. sbírek.*“²⁰

Z následujících zisků jen příklady: v létě 1893 zprostředkoval Píč pro NM získání raně středověkých nálezů ze známého raně středověkého „knížecího hrobu“ v Kolíně;²¹ 1899 převzal a evidenčně zpracoval sbírku zemřelého Štěpána Bergra, největší celek, jaký oddělení během jeho působení získalo (přes 14 000 kusů).²²

Praxe jej ale v mnohém poučila, jak při nabídkách sbírek postupovat. Ve vyjádření pro správní výbor k nabídce sbírky právě zemřelého prof. J. N. Woldřicha v roce 1906 poznamenal: „*Po smutných zkušenostech v podobných případech neodporučuje se, aby se strany Musea byla učiněna nabídka určitého obnosu, poněvadž v podobných případech (na př. sbírka p. Mikše) dědicové nabídku musejní použijí, aby od někoho jiného obdrželi o něco více.*“ Je tedy třeba dostat nabídku ceny od prodávajícího a pak posoudit její přiměřenost, navíc má při nákupech zájem pouze o věci z Čech.²³

To nebyla jen jeho osobní zásada, ale i směrnice vedení. Koncepce tvorby sbírek byla centrálně motivována především úsporností, proto se správní výbor usnesl, že zatímco přírodovědné sbírky mají vždy oddělení české a všeobecné, v historických sbírkách půjde téměř výhradně o bohemika, jakkoli přiznává, že prehistorie patří spolu s mineralogií a paleontologií ke sbírkám, které „*mají všeobecný vědecký význam a důležitost.*“²⁴

Neartefaktuální složky

Pro Píče jako tvůrce sbírek bylo typické, že větší pozornost než dříve bylo zvykem věnoval méně nápadným druhům materiálu a zejména (dnešním výrazem) ekofaktům. Už jenom střepy nádob ze sídlišť, jež se dříve ani neukládaly, natož vystavovaly, Píč nejen sbíral, ale

¹⁹ ANM-RNM, kart. 38, Varia: Píč výboru 20. 9., Ryzner Emlerovi 23. 10., Ryzner Píčovi 26. 10. 1892. Situaci rekapituluje obsáhlejší zápis pro správní výbor z r. 1894 (ANM-RNM, kart. 41, b. č. k protokolům o schůzích). Stále však nešlo o sbírku celou – srov. tamtéž, Pičův přípis č. 53/95, k tomu 192 a 194/95 (20. 1. 1895).

²⁰ Píč Hellichovi 16. 3. 1893 (Polabské muzeum Poděbrady, fond. J. Hellich, inv. č. 12.485).

²¹ ANM-RNM, č. 206, 308, 314, 316, 317/1893, protokoly správního výboru k l. 7.

²² ANM-RNM, zejména kart. 51, č. 929/99 + přílohy; 53, č. 41/1900; podrobněji k tomu Adámek 1914.

²³ ANM-RNM, kart. 65, č. 1200, 1211, 1444, 1458, 2048, 2111/1906; kart. 66, č. 55/1907. Paleontologickou část „diluviální“ odmítl Ant. Frič jako bezcennou, protože všechny zde obsažené druhy jsou již ve sbírce NM zastoupeny a Sudslavice v nabídce nejsou. Později se dále jednalo, ale bez výsledku, koupěno až 1909.

²⁴ ANM-RNM, kart. 47, č. 903/97 (25. 4. 1897).

i vystavoval (jak je vidět i ze snímků jeho expozice) v míře mnohem větší, než bychom asi na úrovni NM dělali dnes – je to ovšem pochopitelné, když materiál k výstavbě vývojového schématu českého pravěku byl stále poměrně nečetný a mezerovitý a expozice musela sloužit nejen veřejnosti, ale i studijním potřebám odborníků.

Své místo ve sbírkách ale nacházely i např. kosti domácích a lovných zvířat, jež začaly do muzea plynout s nástupem badatelského zájmu o sídliště, v němž „družina“ sehrála významnou roli. Dostávala se také rychle a ve značné míře do expozice: opět stačí se podívat na její fotografie, i když umístění osteologického materiálu ve vyšších částech prostoru, způsobené ovšem fatálním nedostatkem místa při daném expozičním pojetí, svědčí přece jen o jeho druhotném postavení ve srovnání s artefakty.

Zvláštní roli hrály doklady antropologické, zejména lebky: kranilogie (zkoumání lebek kvůli poznání rasových rozdílů a tedy určení příslušnosti hrobů) byla tehdy v Evropě na vrcholu svého rozkvětu; ve sbírkách NM se ovšem při rozvržení jeho resortů mnoho neuplatnilo, starší nálezy skončily spíše v anatomických sbírkách lékařské fakulty a sbírat celé kostry vůbec nebylo zvykem.

Systematický zájem přicházel ze strany nečetných dosud antropologů. Lékař Jindřich Matiegka podával už roku 1891 NM neúspěšně návrh na zřízení „oddělení pro somatologickou anthropologii“; později, jak víme, se zúčastnil konkursu na místo kustoda pravěkých sbírek, a když ani tento krok nevyšel, předložil roku 1895 žádost Archeologické komisi České akademie, „by zahájena byla čilejší činnost v oboru anthropologického zkoumání“. Pič ji doporučoval vřele, ale komise odmítla s tím, že akademie netvoří sbírky.

Matiegka tedy potom svoji sbírku lebek a koster z archeologických nálezů daroval NM.

Pič se jí ujal a správnímu výboru to zdůvodňoval na prahu léta 1896: „*Sbírání materiálu k anthropologii zemí českých jest nevyhnutelným požadavkem ústavu, jakým je zemské museum. V účtě podepsaný snesl sám značný materiál, na dvě stě praehistorických lebek, a uložil je prozatím v chodbě ke kimeliím vedoucí [tj. dnešní místnost č. 3 prvního patra, kudy se z velkého sálu „kimelií“ čili vzácných rukopisů a tisků č. 1 procházelo k prvnímu ze tří sálů pravěkých – K. S.], vyložil typy ve sbírkách a umožnil bádání ve své pracovně. Při novém rozmnožení uvedené sbírky darem p. Dra Matějky chodba dosud používaná nestačí, ale je zapotřebí zvláštní místnosti, která by zároveň mohla sloužiti za pracovnu.*“²⁵ Tento faktický pokus o zárodek antropologického oddělení však tehdy bohužel nevyšel a nadále se nenašlo výstavní místo ani pro vlastní kolekci oddělení (místnost 3 byla použita jako pracovna kustoda numismatické sbírky, vystavené v sousedním rohovém č. 2 – prof. Josefa Smolíka).

Správa sbírky

Říci jen (jak už bylo řečeno), že na jaře 1892 se prehistorická archeologie přestěhovala ze staré budovy Na příkopě do nové na Václavském náměstí, znamená nemalé zjednodušení akce dlouhodobé a komplikované, o níž našťestí hovoří archivní prameny dosti podrobně.

Přestěhování prehistorické sbírky dostal za úkol Václav Schulz. Sťahování začalo 22. března 1892. Dne 15. dubna podal Schulz správnímu výboru zprávu o ukončení této akce. Na místě se věci ukládaly provizorně do starých skříní, vitríny pro expozici byly dodávány od podzimu 1892.

Zhruba v tom stavu, v jakém byla přenesena, se sbírka nacházela po konkursu, v němž, jak už řečeno, byl vybrán Pič. Ani hlavní soupeř Břetislav Jelínek nevyšel naprázdno, pro-

²⁵ ANM-RNM, kart. 44, č. 931 (ad 767)/96 (17. 6. 1896).

tože jeho nejbližší přítel dr. Štěpán Berger mu u správního výboru (jehož byl členem) vymohl zřízení původně neplánovaného místa konzervátora pravěké sbírky, podřízeného ovšem kustodovi.²⁶ (Přítom ale správcem Městského muzea na Poříčí zůstával Jelínek i nadále, měl tedy dvojí zaměstnání.) Při předem daném objemu „mzdového fondu“ to ovšem znamenalo, že se oba vítězové o původně plánovaný kustoďův plat 1000 zl. ročně museli rozdělit napůl.²⁷ Píč s tím nicméně souhlasil, protože i on měl druhé zaměstnání na gymnáziu a šlo mu především o to, aby s více silami dříve dokončil instalaci nové expozice (což se podle dosavadních zvyklostí krylo s definitivním uložením sbírky v nové budově – s depozitáři se v zásadě nepočítalo, jak konečně svědčí i rozvržení prostor v budově NM).

Správní výbor jmenoval oba do těchto funkcí 15. 3. 1893; dne 21. 4. složili služební slib do rukou prezidenta Společnosti NM hr. Jana Harracha a ujali se své práce.²⁸

V květnu oznámil Schulz, že sbírka je připravena k převzetí, které Píč s Jelínkem zahájili dne 27. 5. Když po více než týdnu bylo skoro hotovo,²⁹ obrátil se Píč jménem obou na správní výbor se žádostí: evidence, s níž je třeba začít, a urgentní potřeba konzervace želez vyžaduje, aby jim byla 1/ předána plánovaná kancelář a pracovna, jež by zároveň sloužila jako studovna pro domácí i zahraniční badatele, a aby byla opatřena stoly a skříněmi (též pro příruční knihovnu oddělení); 2/ vykázána pracovna v přízemí k montování nálezů na tabulky (podle tehdejších zvyklostí vystavování drobnějších předmětů) a konzervační práce, protože pracovna v suterénu nebude v zimě použitelná, i když se opatří prkennou podlahou; 3/ přiděleno nějaké skladiště.³⁰

Rádná evidence byla skutečně naléhavá. Vocelem v roce 1850 začatý knižní inventář (vlastně přírůstková kniha, i když dělená do více kategorií) přes poměrně velkorysé založení nebyl užíván dlouho: poslední zápisy se týkají předmětů darovaných roku 1855, kdy jako asistent sbírky nastoupil Jan Hlavatý a začal s provizorní evidencí (nedochovanou) patrně na volné listy, kterou vedl do roku 1863 a pak zpracoval do inventáře tištěného nejprve v *Památkách* a pak samostatně (1859 německy, 1863 česky). Pokud v něm pak pokračoval, jeho elaborát není dochován (Schulz našel poslední listy z r. 1863)³¹ a teprve v říjnu 1867



Obrázek 3: Břetislav Jelínek (1843–1926)

²⁶ Přesněji „spolupořadatel sbírky praehistorické s titulem konservátora musejního“.

²⁷ Usnesení správního výboru z 1. 7. č. 252/93 s platností od 1. 6. 1893.

²⁸ Částka 1000 zl. na plat kustoda, rozdělená mezi ně oba rovným dílem, byla sice vložena do rozpočtu, ale ten pak nebyl vyřízen, takže oba byli první rok placeni z dotace na úpravu sbírek.

²⁹ Definitivně potvrdil Píč a Jelínek Schulzovi převzetí 22. 6. 1893 (ANM, fond V. Schulz).

³⁰ ANM-RNM, kart. 38, č. 195/93 (6. 6. 1893). U těchto dokumentů je třeba mít na paměti, že o úrovni dvorů se původně začalo mluvit jako o přízemí a o úrovni vestibulu jako o zvýšeném přízemí, později se ale ujalo označení (první) suterén a přízemí.

³¹ V. Schulz, Zpráva o archaeologické sbírce, 26. 11. 1887 (ANM-RNM, kart. 34, neprotokol.); týž, žádost o zvýšení služného, 15. 1. 1890 (tamtéž, kart. 35, č. 8/90).

založil přechodný správce sbírky, knihovník A. J. Vrt'átko novou přírůstkovou knihu, kterou vzápětí od počátku roku 1868 převzal nově ustanovený správce František J. Beneš. To byla jediná pomůcka, kterou po Benešovi zdědil a v ní pokračoval Václav Schulz až do roku 1889. Ačkoli se archeologií zabýval spíše z nutnosti, snažil se po archivářsku udělat ve sbírce pořádek a už krátce po svém nástupu, nejspíše z podnětu Smolíkova, založil navíc abecední kartotéku (lístkový katalog), v níž se snažil zachytit i poskrovnou dochované nálezové údaje (*Emler 1882*, 347); předměty bez nich byly vyřazeny do zvláštního oddělení a časem zřejmě jako méněcenné skartovány (*Emler 1883*, 276). V expozici (= sbírce) se snažil zrušit staré seskupení podle surovin a uspořádat materiál podle lokalit.

Spolu se sbírkou pak Schulz při ukončení funkce předal „*lístkový katalog, který jsem k bronzům a předmětům příbuzným sbírky této byl napsal a dle alfabetského pořadu jmen nalezišť uspořádal. Týž obsahuje 2540 čísel. Aby okolnosti jednotlivých nálezů jednou pro vždy přesně byly zjištěny, probral jsem celou příslušnou literaturu domácí i cizí, kde ona-šich předmětech zmínka se děje, a příslušné poznámky připojil jsem k popisu předmětů na lístcích. Poněvadž ráz některých předmětů zdál se ukazovati k tomu, že starší záznamy jsou pochybeny, prohlédl jsem (...) celou registraturu musejní od založení ústavu, i podařilo se mi tím způsobem na základě původních dopisů mnohé pochybnosti odstraniti a i zastaralé chybné údaje – při praehistorické sbírce nad míru vadící – (...) opravit. Veškeré tyto práce konal jsem v hodinách odpoledních, mimoúředních; (...)*“³² Vykonal tedy, až už byl jakýkoli, obrovskou práci základního významu pro evidenci sbírky, v podstatě období lístkové katalogizace zavedené směrnicemi z roku 1961 – jenom místo základního řazení podle inventárních čísel položil důraz na aspekt geografický, což je výhodnější pro archeologa, méně už pro muzejníka. Nebyla však dokončena: Schulz zpracoval spolu s bronzou ještě sklo, stříbro a železo, pořadí lokalit končily Rtišovice. Nedotčena zůstala keramika a jiný „méněcenný“ materiál.

Škoda, že nemůžeme posoudit kvality této práce: za Píčovovy správy, zřejmě po převedení evidence do nových inventářů a převedení (některých) dalších údajů do soupisů Píčových *Starožitností*, byla Schulzova kartotéka skartována, což patří k záporům této éry. (Muzeum se ale tentokrát zachovalo ke Schulzovi velkoryse: dostal odměnu 300 zl. za katalog, 200 zl. za řádné předání sbírky a 6 týdnů dovolené, o kterou předtím 3 roky nežádal – to vše „po živé debatě“, což si lze vysvětlit různě.)³³

Nové, knižní vázané inventáře, koncipované Píčem a vedené především V. Landou, byly dva: jeden pro „bronzы“ (a kovy vůbec), druhý pro keramiku a kamenné předměty (obojí samostatně) – tedy opět princip suroviny. V rámci každé skupiny byly předměty pořadově číslovány a tak nahrazeno staré číslování z doby Vocelovy; navíc zaveden zvyk psát na předmět kromě čísla i lokalitu a rok nálezu, což je z dnešního hlediska neobvyklé, ale při různých evidenčních zmaticích minulosti často neocenitelné. V knihách se datum uvádělo u starších nálezů málokdy (nebylo známo), teprve u nových akvizic pravidelněji, lokalita pak pouze jako jméno obce bez dalších údajů. Podobně stručně, pokud vůbec, vyplňovány předtištěné sloupce Charakteristika předmětu, Stav zachovalosti, Způsob získání, Vitrina (tj. lokace – prakticky celá sbírka byla ve vitrinách) a Poznámka. Nicméně už toto rozvržení ukazuje, že evidenční praxe za Píče se konečně přiblížila nárokům na moderní inventární knihu, jak ji později doporučoval Svaz čl. muzeí; podchytila a nově očíslovala větší část archeologické sbírky (co zůstalo mimo, nevíme). – Kromě těchto inventářů byla od roku

³² V. Schulz správnímu výboru, 27. 6. 1893 (ANM-RNM, kart. 38, č. 236/93).

³³ Správní výbor Schulzovi, 4. 7. 1893 (ANM-RNM, kart. 39, č. 259/93 – jenomže tady je vedle kopie uložení i originál: dostal jej Schulz skutečně?); Píč stvrzuje převzetí 28. 7. (t. 306/1893); zápisy z jednání správního výboru, schůze 1. 7. (tamtéž, neprotokol.).

1903 vedena ještě přírůstková kniha (tento svazek byl užíván až do roku 1929, inventární knihy jen do roku 1913).

Když pak se rok 1893 chýlil ke konci, Píč „*dovoluje si učiniti slušné oznámení, že v oddělení praehistorickém síly dosavadních pracovníků nejsou v stavu daný materiál spravovati, tak že, nemáli zájem musea trpěti, zapotřebí jest nejméně ještě jedné dovednější síly pracovní čili sluhy lepší kategorie.*“ Sluha Václav Landa, přidělený oběma archeologickým oddělením (Píčovu i Koulovu) je příliš zaměstnán úklidem, službami v expozici a hrubšími pracemi, takže „*zejména nové přírůstky zůstávají zanedbané, tak že na př. z minulého léta jen nepatrná část keramiky slepena býti mohla, ač podepsaný kustos celé večery doma pomáhal lepití; a přece rychlá publikace nově získaných nálezů budi širší zájem a novou přízeň museu.*“ Sbíрка vídeňského Dvorního přírodovědného muzea s menšími ročními přírůstků má 6 zaměstnanců. Žádá tedy o 1 sluhu pro oddělení na plný úvazek s větším platem, aby byl dovednější – navrhuje jednat o sluhu Vodičku z českobudějovického muzea.³⁴ Kdyby se nenašel nikdo z jiného muzea, může postoupit Landa a na jeho místo může být přijat třeba Václav Krejčí, jehož Píč znal z roku 1891 jako zřízence v České chalupě na Jubilejní výstavě. (To se pak také stalo od 1. 4. 1894.)

Přes všechny potíže byly v zimě 1893/94 konzervovány různé bronzové a železné předměty a slepeny četné nádoby, hlavně z letních výzkumů – to byla především práce Jelínkova a Landova, jenž byl celý první rok především k ruce Jelínkovi,³⁵ do léta pak instalovány všechny tři výstavní sály pravěké sbírky, upravované pak ještě roku 1895 do konečné podoby.

Dne 10. 7. 1895 správní výbor na své schůzi konstatoval na základě Píčovy zprávy, že prehistorické sbírky jsou uspořádány a tím také končí funkční období konzervátora; to bylo Jelínkovi sděleno s poděkováním a žádostí, aby ještě 3 měsíce setrval v NM, kdyby bylo ještě něco třeba udělat při dokončování expozice (šlo tedy o výpověď k 1. 8. s tříměsíční výpovědní lhůtou).³⁶ Ještě předtím požádal Jelínka jednatel výboru, aby v nepřítomnosti kustodů dohlížel na sbírky prehistorie i historické archeologie.³⁷

Po uplynutí lhůty odešel Jelínek k 1. 11. 1895 ze služeb Národního muzea. Pro Píče to znamenalo, že konečně dostal svůj plánovaný plat 1000 zl. ročně,³⁸ pro oba pak zřejmě jisté ulehčení. Nemáme průběžné doklady o tom, jak fungovalo dekretem předpokládané „vzájemné dorozumění“ s dominantním Píčem, ale výmluvná jsou slova, jimiž se Jelínek s Muzeem loučil a děkoval za prokázanou přízeň:

„*Jakkoliv mně ve společném dorozumění s p. Dr. Píčem usrovnání a uspořádání sbírek praehistorických svěřeno bylo, stalo se předci, že bez souhlasu a vědomí mého sbírky ty za uspořádané ohlášeny a veřejnosti přístupnými se staly. Uznávaje zásluhy, pili i snahu ctěného spolupracovníka svého pana kustoda Dr. Píče, který sbírky ty urovnal, musím také na něm všechnu zodpovědnost' za uspořádání jich zůstaviti.*“³⁹ Tuto zodpovědnost Píč nepochybně rád převzal, protože měl už tehdy mnohem jasnější představu o pravěkém vývoji Čech než jeho „spolupořadatel“, jak konečně svědčí i pojetí, v němž za pár let Jelínek uspořádal sbírky v nové budově Městského muzea a jež bylo poplatné překonanému již

³⁴ ANM-RNM, kart. 40, č. 8/1894 (29. 12. 1893).

³⁵ Není zřejmé, jak dlouho Landa pod Jelínkovým vedením pracoval; on sám později uváděl jeden rok (ANM-RNM, kart. 70, č. 383/1909).

³⁶ ANM-RNM, kart. 43, č. 993/95 (15. 7. 1895); též přípis Píčovi č. 1076/1895 z 20. 7.

³⁷ ANM-RNM, kart. 43, č. 1016/95 (13. 7. 1895).

³⁸ ANM-RNM, kart. 43, přípis správního výboru pokladně muzea č. 1490 (30. 10. 1895).

³⁹ ANM-RNM, kart. 43, č. 1494/95 (30. 10. 1895).



Obrázek 4: Bronzový kultovní vozík z mohyly u Milavčič v atypicky koncipované vitrině v závěru 4. sálu Píčovské expozice s nálezy z mohyl; nahoře obraz O. Hlavové (snímek po r. 1900, z časopisu *Illustrovaný svět* 1908)

připomenouti dlužno, rozmnožována. Nových skříní výkladních jeví se potřeba nezbytná.⁴¹ (Ty objednal správní výbor počátkem roku 1902.)

Na druhé straně je pravda, že když v roce 1898 získalo muzeum díky zemskému výboru rozsáhlou sbírku zemřelého Štěpána Bergera a zemský výbor žádal o zhotovení jejího definitivního inventáře, Píč zřejmě tuto časově náročnější práci odkládal, protože právě v té době začal pracovat na svém životním díle – *Starožitnostech země České*; nakonec ji vykonával teprve v roce 1913 jeho nástupce Albín Stocký s pomocí V. Landy.

Provozní prostory

Na základě usnesení správního výboru ze dne 18. 7. 1893 č. 317 odevzdal prezident hrabě Jan Harrach Píčovi příslušné neupřesněné místnosti: kancelář v 1. patře, laboratoř v přízemí, v suterénu ve dvoře pak jednu pracovní místnost s plotnou k vyvařování a jedno skladiště. A již 1896 je musel Píč hájit proti snaze muzejní správy řešit nastávající prostorovou tíseň na jeho účet. „*Stane se do roka několikrát, že se přivezou vykopané starožitnosti celou fúrou, někdy i na dvou fúrách za týden, jejichž obsah se rozložiti musí, aby nádoby poněkud vyschly.*“ V místnostech dole ve dvoře je zpracovávat nelze, nádoby darované dr. Matiegkou a spleené ze střepů (tehdy ovšem klišem) se i v létě ve vlhku zase rozpadly; ze tří lidí pracujících od počátku v suterénu již prý dva zemřeli a třetí pro revma musel jít do penze; on tedy nemůže nikomu nařídít, aby tam pracoval – „*pobyt 1–2 hodin v této lidomorně dostačí, aby se jí člověk na několik měsíců vyhýbal.*“ Také je třeba cizím badatelům předkládat přírůstky v prostředí alespoň trochu reprezentativním.⁴²

Bylo by zajímavé vědět, v kterých konkrétních prostorách se popisované činnosti pracovníků oddělení odehrávaly. Je to ovšem nesnadné, protože staré dokumenty neuvádějí u

romantickému mládí archeologie. Nicméně jedním konzervátorským výkonem se Jelínek trvale zapsal do dějin pravěkých sbírek: vlastnoručně provedl z desítek zlomků bronzového plechu náročnou rekonstrukci slavného kultovního vozíku z mohyly mladší doby bronzové u Milavčič na Domažlicku; v podobě, kterou mu dal, jej znaly celé generace až do příští rekonstrukce, tj. plných sto let.⁴⁰

Revize prováděné externími znalci (inspektory sbírek nejen revidovaných) pravidelně konstatovaly, že sbírky oddělení jsou ve vzorném stavu; např. v říjnu 1901: „*Archaeologie předhistorická, tvořic sama o sobě odborné museum, vzorně jest řízena, a nejen zdárně, i obětavě, což zvláště*

⁴⁰ Vyobrazil jej Píč 1900, tab. XXVII, pro širší veřejnost *Kafka* 1903 na snímku ve vitrině NM. K Jelínkové archeologické práci *Sklenář*, v tisku.

⁴¹ ANM-RNM, kart. 56, neprotokol.

⁴² ANM-RNM, kart. 45, č. 1530 (20. 10. 1896).

provozních místností čísla a často lze soudit jen z kontextu; v muzejní registratuře se údaje o přidělování místností a jeho změnách skoro vůbec nevyskytují, jakoby tato prostorová agenda stála mimo jednání správního výboru, a pokud ano, tedy bez číselného označení, přestože místnosti byly opatřeny čísly od samého počátku. Ponechme stranou výstavní sály, o nichž ještě bude řeč v partii o expozici. Z provozního hlediska užívalo prehistorické oddělení v prvním, Píčově období několik místností, které se pokusíme specifikovat.

Kancelář, sloužící kustodovi jako pracovna, externím badatelům jako badatelna a také jako příruční knihovna, byla umístěna nejlépe, totiž v prvním patře na ochozu schodištní haly (jsou tam na každé straně dvě). Zmínky v dokumentech udávají, že pracovna prehistorie byla v blízkosti výstavních sálů a že tu kromě ní byla ještě pracovna oddělení mineralogicko-petrografického. Z toho se dá usuzovat, že šlo o jednu ze dvou místností na severovýchodní straně schodiště, protože ta je blízko prehistorických i historických sálů.

Pro tuto místnost, „jež zároveň má být studovnou pro domácí a cizí archaeology“, žádalo muzeum teprve v srpnu 1893 zemský výbor o povolení částky na nákup nábytkového vybavení.⁴³

Číslem je doložena pracovna ředitele oddělení prehistorie teprve v roce 1924: šlo o místnost č. 168, tedy tu z obou, která je blíže Pantheonu a která od 70. let 20. století sloužila jako pracovna ředitele Historického muzea. Zřejmě to tedy bylo tady, kde pracoval Pič (a zprvu i Koula, jenž svoji pracovnu neměl, takže mu Pič nabídl, aby ji s ním sdílel jako zázemí při instalaci svých sálů), po něm ještě Albín Stocký, Josef Schráníl a v prvních letech i Jiří Neustupný.

Dílna pro laboratorní i evidenční zpracování materiálu, společná oběma odděleními, byla v přízemí (tehdy označovaném i jako zvýšené přízemí) – bohužel nevíme kde, i když muselo jít o některou z místností kolem paty schodiště. Zde pracoval v prvním roce Břetislav Jelínek, dále pak laborant Landa.

Dalším prostorem oddělení v (zvýšeném) přízemí byla tzv. „střepologie“: tímto termínem se už od Píčových dob (a pak i v dalších generacích pracovníků, za Stockého docela oficiálně) označoval v bednách a krabicích naskládaný, převážně keramickými zlomky tvořený materiál především z vykopávek sídlišť, který nebyl určen k vystavování, a přeneseně pak nevelká místnost jemu věnovaná, opatřená na plánech číslem 129 a ještě za Piče zaplněná až do stropu. Ta se nachází ve středním traktu budovy na severovýchodní straně v koutě před tzv. Hollareem, ve slepé chodbičce naproti pozdější telefonní ústředně.

V I. suterénu (v úrovni dvorů) patřila prehistorii od počátku jedna místnost vybavená sice sporákem či plotnou, ale s kamennou podlahou, tmavá, vlhká a studená, v podstatě zcela nevhodná, přesto se původně užívala jako konzervační dílna. Nevíme opět, která, jediným vodítkem je údaj o blízkosti k I. dvoru (tj. severovýchodnímu s vjezdem resp. průjezdem z Vinohradské ulice), na který patrně měla okno. Uvážíme-li tuto situaci, mohla to být jediné jedna z menších místností na nádvoří straně severovýchodního traktu Muzea po té či oné straně zmíněného průjezdu. Té se týkají výše uvedené Píčovovy výhrady.

Zdá se, že v I. suterénu mělo oddělení dočasně ještě jiný prostor jako skladiště, ale o něm nic nevíme (kromě toho, že byla malá) a nevíme tedy ani, ke které z nich se v roce 1898 vztahovala úvaha výboru, že by tam prehistorie mohla přemístit dílnu a uvolnit tak místnost v přízemí. Pič se i tehdy ubránil a příslušná komise uznala, že „přeložení pracovny archaeologické ve zvýšeném přízemku do některého skladiště v souterrainu není možné pro nedostatek světla a vzhledem ku chladné terazzové podlaze“.⁴⁴

⁴³ ANM-RNM, kart. 39, č. 339 (2. 8. 1893).

⁴⁴ Protokol o kommissi za účelem prohlídky některých místností v budově musejní, 28. 3. 1898 (ANM-RNM,

Každodenní práce

Z různých zlomků je možno udělat si určitou představu, jak se v oddělení a v muzeu vůbec „úřadovalo“ a pracovalo, počínaje již pracovní dobou. Může se zdát zvláštní, že v roce 1892 se správní výbor dotazoval kustodů, aby „*ráčili udati, které hodiny denní hodlají v novém museu bývati přítomni*“, musíme ovšem mít na vědomí, že kustodi téměř vesměs měli i jiná zaměstnání, z nichž do muzea přicházeli („úředníci extra statum“ – nejčastěji pedagogická, vysokoškolská a středoškolská, jako právě Pič nebo Koula), plat v muzeu je užívat nemohl (zejména pokud své ostatní aktivity museli omezit – např. Koula se při nástupu vzdal činnosti architekta) a věnovali mu tedy svůj volný čas; bývaly to 3–4 hodiny denně.

Později se podmínky ustálily a „okružníkem“ z konce roku 1903 bylo stanoveno, že kustodi mají dodržovat pracovní dobu od 8 do 13 hod., asistenti 9–13, sluhové 7–13 a 15–18.⁴⁵

Úřadování v nové budově však přinášelo nečekané problémy. Velkou technickou vymožeností se zdálo být teplovzdušné vytápění budovy (jeho kanály jsou dodnes zachovány), ovšem už v květnu 1892 si někteří zaměstnanci stěžují: „*Topení místností v novém museum provádí se pecemi z většiny ve sklepě postavenými. Ohřátý vzduch prachem uhelným a plísní přesycený vysílá se do místností, které zápachem naplňuje, tak že lidem, jimžto jest pracovati v těchto místnostech, dostavuje se mdloba.*“⁴⁶ Plynové osvětlení, téměř výhradně užívané po celou dobu Pičova působení, vyvolávalo zase stížnosti na nadměrné ohřívání vzduchu v pracovnách.

Bylo by možné uvést více detailů o výbavě nového oddělení, například zavedení „telegrafického zvonku“ z Píčovy kanceláře do pracovny v suterénu a zejména telefonního připojení k centrále umístěné u vrátného na základě nabídky oddělením v březnu 1894.⁴⁷ Jinou technickou vymožeností bylo zavádění psacích strojů kolem roku 1900, jež se ale dosti dlouho vleкло.

Za podrobnější zmínku stojí jiná, potřebná jak pro práci se sbírkami, tak i pro výzkumy v terénu, totiž fotografie. Pič ji už dlouho před nástupem znal a užíval, na rozdíl od řady jiných si už byl vědom jejího významu pro dokumentaci i pro informaci v archeologii a získával v tom směru spolupracovníky. Takovým byl zejména profesor bechyňské keramické školy Antonín Haškovec, jenž hned na počátku jejich známosti, když se Pič začal zabývat mohylami v okolí Bechyně, začal studovat fotografii, aby mu byl platnější při výzkumech.⁴⁸ Vykopávky „družiny“ byly už častěji dokumentovány fotograficky, a to nejen terénní situace (např. ze sídlišť u Knovíze či Kamýku u Prahy, ale i terénní akce – známý je snímek vyzvedávání hrobu u Želenic v roce 1892.

Do *Památek* zavedl Pič fotografie archeologických nálezů hned po svém nástupu na místo redaktora (1888); objevovaly se sice už 1887 jako mimořádné přílohy k umělecko-historickým článkům; ale první archeologické fotografie byly připojeny hned k Pičově první studii o Mužském a okolí,⁴⁹ první terénní snímky pak uveřejněny roku 1891 v seriálu „družiny“ *Archaeologický výzkum ve středních Čechách*.⁵⁰

Není tedy divu, že jedním z prvních Pičových kroků v nové funkci byla jeho žádost

kart. 50).

⁴⁵ ANM-RNM, kart. 60, č. 1539/03 (12. 11. 1903).

⁴⁶ J. Wegner a A. Patera správnímu výboru, 14. 5. 1892 (ANM-RNM, kart. 38, Varia).

⁴⁷ ANM-RNM, kart. 40, č. 267/94 (30. 3. 1894).

⁴⁸ Haškovec Pičovi 28. 3. 1891 (ANM, fond J. L. Pič, kart. 6).

⁴⁹ Nálezy z lužických žárových a zřejmě i jiných hrobů u Sovenic – sl. 343–346.

⁵⁰ Lokalita: jeskyně Turské maštale pod Tetínem, sl. 383; objekt: kostry v sídlištní jámě u Radimi, sl. 389–90.

podaná i jménem dalších dvou kustodů (J. Kouly a A. Friče) o zřízení společné muzejní fotodílny-atelíeru, „*jelikož fotografování jest dnes nezbytnou pomůckou pro všechny odbory vědecké a fotografii doma nepoměrně levně se pořídí*“.⁵¹ V tom s ním činně spolupracoval podobně založený praktik a vyznavač fotografie Josef Kafka, Fričův asistent v paleontologii (v roce 1890 spolu za NM zajišťovali „předstihový průzkum“ ničených Turských maštálí pod Tetínem, což ale nedopadlo nejlépe); ten sepsal zařízení a sestavil rozpočet nákladů na 712 zl. (z toho aparát 103 zl. – při těchto cenách si jednotlivá oddělení techniku ještě pořídit nemohla) a měl atelier podle návrhu za určitou odměnu spravovat. Umístění bylo navrženo v podstřeší buď kolem skleněného stropu nad hlavním schodištěm, nebo ještě lépe v místnosti 220 se vstupem na nástřeší, aby se dalo fotografovat na denním světle.

Projednáni se táhlo, až v dubnu 1894 správní výbor konečně sdělil Pičovi, že povoluje nákup aparátu a celkem 500 zl. na tuto akci v letošním roce.⁵² Přidělil i zatím nouzově vybranou místnost v podstřeší, kde Kafka už toho roku začal pracovat (*Tieftrunk 1895*, 48–49) a neméně nouzovou „černou komoru“ v 1. patře v zákoutí pod schody do 2. patra, tu ale už v roce 1896 chtěl zase přeměnit na skladiště pro úklid; Pič tehdy, jak už nechodíval pro slova daleko, odepsal, že jde o vědeckou nutnost a je absurdní likvidovat komoru proto, „*aby baby měly kam dávatí hadry k mytí; baby zajisté mohou hadry zanéstí jinam*“.⁵³ Fotodílna v podstřeší (samoobslužná pro fotografické nadšence, protože stálá síla na to nebyla) se pak v roce 1897 dočkala dokončení.

Časem se fotografie v NM ujala a např. při revizi sbírek v červenci 1900 komise sama doporučovala, že „*důležitější naleziště měla by se fotografovati. Jediné fotografie sama o sobě a pro každého podává záruku naprosté věrnosti a přesnosti*“; jako zkušeného fotografa navrhovala k tomu profesora ČVUT chemika Karla Kruise.⁵⁴

Vědecká práce

Všechen zájem o řádný provoz sbírky nemůže zakrýt skutečnost, že Pič vstupoval do NM s cílem použít sbírku jako prostředek k vytvoření vědeckého díla. Protože sám nikdy nebyl sběratelem, ale odedávna koncepčním badatelem, nepřekvapí, že své vědecké záměry nikdy neztrácel se zřetele a jakmile došel k závěru, že pramenná základna je dostatečná, začal je neprodleně plnit. Proto po deseti letech činnosti nechal víceméně usnout družinu, poněkud omezil horečnou výzkumnou činnost v terénu, vzdal se jednatelství Archeologického sboru a plně se věnoval sepisování *Starožitností země České*. Neznamená to, že by péči o vedení sbírky už nevěnoval, co bylo třeba, ale vědeckému poslání Muzea vždycky přikládal hlavní význam: již v roce 1896 uvedl v přípisě správnímu výboru, že NM „*není pouze místností výstavní, ale ústavem vědeckým*“;⁵⁵ zatímco výbor takovou činnost u zaměstnanců v podstatě nerad viděl, i když uznával její význam pro dobré jméno muzea, a dokonce zakazoval vědeckou práci v úředních hodinách, kdy se „úředníci“ mají věnovat pouze práci se sbírkami. Tyto poměry Piče dráždily, viděl tu rozpor se zakladatelským programem Palackého a namířil proti nim obsáhlou polemiku.

Na výročních valných shromážděních Společnosti Muzea království Českého bývalo zvykem doplnit program přednáškou některého z muzejních představitelů či pracovníků.

⁵¹ ANM-RNM, kart. 39, č. 477/93 (18. 10. 1893).

⁵² ANM-RNM, kart. 40, č. 448/94 (24. 4. 1894).

⁵³ ANM-RNM, kart. 45, č. 1530/96 (20. 10. 1896).

⁵⁴ ANM-RNM, kart. 53, č. 1075/00 (2. 7. 1900).

⁵⁵ ANM-RNM, kart. 45, č. 1530 (20. 10. 1896).

Už pro shromáždění v roce 1906 ohlásil Pič záměr, který se uskutečnil teprve o rok později (25. 4. 1907), totiž přednášet „*O vědeckých úkolech velkých museí vůbec a našeho národního musea zvláště*“.⁵⁶ Tento text, umístěný v příloze tohoto článku (jde o koncept – publikován v muzejních tiscích nebyl a snadno pochopíme proč) rozhodně stojí za podrobnější seznámení už proto, že se podstatou liší od běžných faktografických přednášek zde předkládaných. Autor píše zpočátku heslovitě, ale brzy se vžije do své řeči a plynulý text přesně odpovídá otevřenému způsobu, jakým korespondoval s přáteli a jaký občas proniká i do jeho odborných prací. Pokud se správní výbor domníval, že půjde o teoretické úvahy, potěšen asi nebyl, kritiky se tu na muzeum snáší hodně – na druhé straně ale jde vlastně o jakýsi přehled autorových zralých muzejnických názorů: nikde jinde neměl příležitost vyjádřit své zásady v tomto směru tak, jako tady.

„*Musejní práce vědecká je rozdílná od universitní – povšechně, v první řadě tím, že je konkrétní. Musejní pracovník musí především nalézt nový vědecký materiál, musí jej přinést do musea, musí jej k vystavení upravit a musí jej vědecky zpracovat; jest to tedy práce výzkumná, práce výstavní, práce vědecká a nikoliv úřadování na hodinu. Naopak to vše musí jít jaksi koncertně, musí hrát v rukou. Pravda: u psacího stolku dá se z dvaceti knih udělati jednadvacátá, vyparáděná třeba nějakou majonesou, na kterou zejména berlínská a vídeňská vědecká moderna má znamenité recepty, ale vědecká práce v museích nesmí hledati podobných receptů: od vědecké práce v museích žádá se, aby snesen a zpracován byl vědecký materiál nový, do té doby neznámý, jakož aby na porovnání sneseny byly rovněž nové a přesvědčivé doklady odjinud (...). Jest tedy naše Museum jako jiná velká musea především ústavem výzkumným, pak výstavním a při tom vědecky aktivně činným, a aby tím vším mohlo být, musí býti do jisté míry i obchodně schopným.*“

V opozici k omezené představě muzejní správy o úřednicích zabývajících se pouze správou sbírek tady Pič poprvé jasně formuluje vědeckou podstatu muzea jako zdroj a podmínku jeho významu a jistě se nezmýlíme, když za podnět k celé této řeči budeme považovat nedávný výnos správního výboru, zakazující vědeckou práci v úředních hodinách.

Pič rozhodně nešetřil muzejní praxi v mateřském ústavu. Opřel se např. do nesmyslného, náhodně vzniklého a z pohodlnosti udržovaného uspořádání expozic („*tady straší bezhlavost*“), zdůraznil, že je třeba, aby celé 1. patro bylo věnováno historickým sbírkám v logickém sledu – nepochybně jej nenapadlo, že ani za dalších sto let do tohoto bezhlavého uspořádání nikdo nesáhne, zvláště když se zavedením depozitářů odpadl jeho argument přeplněnosti vitrín.

Zato v jiném směru viděl do budoucnosti dobře: odmítal řešení prostorových potíží budovy vypuzením České Akademie (spíše kvůli Hlávkovovi než kvůli špatnému světlu v jejích přízemních sálech, jež se ostatně ani později výstavními nestaly) nebo národopisu (a když, tak jedině cizokrajného, protože „*památky našeho selského lidu patří do musea našeho spíše, než opelichaní indiáni*“), ale východiskem podle něho bude stavba nové budovy: „*má-li se stavět, ať se staví přírodovědecké museum – neboť v dozírné době na rozdělení našeho musea dojíti musí.*“ (Trvalo to ovšem půl století, a realizace stavby ještě déle.)

Jaký byl ohlas všech těchto slov, nevíme. Dochovala se jen reakce pokladníka Františka Kudrny, jenž se nepochybně cítil dotčen za výtku tam pronesenou, že nebyl opakovaně zastižen v kanceláři a zdržoval proplácení nálezného za zlatou sekerku ze Sokolče. V dopise správnímu výboru si Kudrna stěžuje, že byl zklamán v očekávání vědeckého poučení a místo toho slyšel jen nešetrou kritiku, výtky správnímu výboru, ani mrtví že nezůstali ušetřeni.⁵⁷

⁵⁶ Obsah řeči ANM-RNM, kart. 68, protokoly. Koncept v ANM, fond Pič, kart. 20, inv. č. 1347.

⁵⁷ ANM-RNM, kart. 67, č. 1163/07 (20. 5. 1907).

Expozice

Hlavním Píčovým dílem spojeným s jeho zaměstnáním v NM bylo vybudování prehistorické expozice – zároveň úkol péče o uložení sbírky, její osvětové prezentace i vědeckého zpracování, protože expozice byla zároveň ucelenou vizuální prezentací Píčovy koncepce pravěkých dějin Čech v její definitivní podobě. Tady se propojoval vědec s praktickým muzejníkem.

Pro budoucnost bylo důležité, že Píč připravil v rámci Jubilejní výstavy i pravěkou část jednoho jejího úseku, tzv. retrospektivní výstavy – nejen jako první kolektivní reprezentaci „družiny“, ale také jako první výstavní předvedení svého pojetí českého pravěku (*Píč 1891*). Už tady najdeme schéma „tří pokolení“, základ jeho historického výkladu pravěkých dějin: za prvé hroby se skrčenými kostrami, za druhé jihočeské mohyly, mimo souvislost Stradonice, latén a pak především třetí „pokolení žárových hrobů“ s nově objevenou dobou římskou, nakonec česká „doba knížecí“ – raný středověk.

Zcela jiný obraz poskytovala stálá výstava archeologie ve staré muzejní budově Na příkopě. Jindřich Matiegka kdysi vzpomínal, jak „v jedné síni nevelkých rozměrů přímo vedle dlouhé síně zoologické tísnila se veškerá zásoba praehistorických starožitností, řada nádob, kamenných mlatů a bronzových předmětů, mezi nimiž zvláště vynikal bílý karton s hrubě nalepenými bronzovými plíšky a s dvěma obrovskými jehlicemi, a hned po druhé straně egyptská mumie a sarkofagy a hned vedle husitské zbraně a pavězy atd. a to vše v jediné místnosti.“ (*Matiegka 1911*.) Ostatně už v *Osvětě* 1883 Antonín Frič otevřeně charakterizoval tuto teď už snad nejhorší expozici Muzea jako „divou směsici starožitných a středověkých kuriosit“, přeplněné skladiště s nečitelnými nápisy, a jistě to nebyl z jeho strany jen konkurenční zájem.

V červenci 1893 byla nová budova muzea – ač ještě téměř prázdná – trvale otevřena pro veřejnost. Stará archeologická sbírka nemohla být mezi prvními exponovanými celky, protože přestěhování vyjevilo v plné míře její nevhodnost k takovému účelu: „divoké skladiště“ starožitnické všehochuti, kvality i balastu. Co se sneslo ve starém domě, bylo by tady příliš patrné – nedostatečný rozsah, nedostatečná kvalita přes všechnu dobrou vůli Schulzovu v posledních letech. Proto Píč obrátil zřetel svůj i družiny k víceleté výzkumné kampani, jejímž výsledkem byl nový náleзовý materiál v tehdy úctyhodném počtu asi 50 000 inventárních položek.

Tento materiál mu měl pomoci splnit první velký úkol kustodského úřadu – zaplnění tří sálů I. patra (č. 4–6) na straně do dnešní Vinohradské třídy, nikoli největších, ale přesto svou rozlohou (150 m² každý) představujících značný problém i výzvu zároveň. Výzvu odbornou i prestižní: zejména přírodovědci, jak po čase připomněl dr. V. Fabian, s jistým despektem očekávali, že se tyto sály nezaplňní po celá léta (*Fabian 1910*). A nebyli to jen přírodovědci. Prof. Koula vzpomínal krátce po Píčově smrti, „když byli oba povoláni, aby se ujali přenesení starých sbírek ze staré budovy do nové a jejich instalování tu, že bylo shledáno, kterak ve sbírce praehistorické téměř ničeho nedalo se upotřebiti, poněvadž nebylo ani lokalizováno, ani zjištěno (...) jaká „tréma“ zmocnila se všech musejních činovníků, tehdejších z toho, že prý ani za 100 let nebude možno velké musejní sály sbírkám archeologickým přidělené naplniti.“⁵⁸

Jako problém je vzal Václav Schulz, jenž už dávno před stěhováním upozorňoval: „Shledal jsem, že pro sbírky byly již postaveny nádherné skříně, ale ohromně velké a nehybné.

⁵⁸ Záznam ze schůze Archeologického sboru 11. 1. 1912 (správnímu výboru 12. 1.) – ANM, fond Archeologický sbor, kart. 3 (pův. LA PNP fond NM).

Bylo pak tehdy pro mne prvou záhadou, jak rozříditi sbírky, které se ve starém museu dělily o dva pokojíky se sbírkami historickými, ve třech prostranných sálech, a ještě hůře, jak naplniti skříně“. Vyřešil jej pro sebe tím, že se správy sbírky včas vzdal, archeologem ostatně přes všechnu snahu nikdy nebyl a být ani nechtěl.

(Přítom nepochybně o budoucí expozici přemýšlel a hodlal hájit modernější pojetí. Když v denních listech v polemice s L. Niederlem, jenž „*mluví se známým svým nemalým sebevědomím velice pohrdavě o všech pracovních českých*“, hájil dobrou pověst muzejní archeologie a rozhodně prohlašoval: „*Já to byl, který bez předcházejících porad, s kýmkoli poznal nutnost upustiti od starého systému seřadovati předměty dle látky; prozkoumal jsem proto veškerou literaturu (...) a počal jsem jednotlivé nálezy sbíratí a ve skupiny sestavovati*“ – Schulz 1892.

Míru jeho iniciativy ovšem nelze ověřit, jestliže už před deseti lety, krátce po Schulzově příchodu ke sbírce, vyjádřil muzejní výbor v přípisě Archeologickému sboru skromné přání, že „*bylo by snad v některé příčině možno, vyhověti novějším požadavkům vědeckým*“ a žádal jej o dobré zdání, „*který systém se doporučuje více k uspořádání sbírek archaeologických (...) zdaliž podle druhů starožitností, nebo podle nalezišť*“.⁵⁹)

Píč naopak tuto situaci pochopil jako výzvu, které nečelil sám jako Schulz, ale v čele skupiny generačních druhů – amatérských, ale věci oddaných a obětavých milovníků archeologie, kteří si úkol vzali za svůj.

Je nutné si uvědomit, že s egyptskou, řeckou a římskou kolekcí, tvořenou spíše drobnostmi, se ve výstavním plánu prakticky nepočítalo. Prehistorie sama až do té doby v NM začínala neolitem, paleolit (díky Fričovu postavení objevitelskému a vědeckému dávno před Píčem) spadal do resortu přírodovědy, do paleontologického rámce „*diluvia*“ (pleistocénu); tam proto byly uloženy dosud nečetné nálezy české i srovnávací a proto je prof. Ant. Frič vystavoval i nadále v 7. (diluviálním) sále 2. patra (východní rohová věž), dokončeném jako poslední z celého patra na jaře 1902. Píč ale měl už k dispozici nový nálezo-
vý soubor z Lubné u Rakovníka od prof. Kušty a umístil jej v 1. vitríně svého prvního (4.) sálu; později jej rozmnožil o nálezy z další mladopaleolitické „*stanice*“ na Jenerálce u Prahy ze sbírky resp. pozůstalosti prof. J. N. Woldřicha (výsledky jeho vykopávek z let 1895–99).⁶⁰

Na opačném konci historického sledu představil Píč období raného středověku (tehdy zvané českou dobou knížecí), které při nejasnosti zařazení a změnách vlivů občas střídaly domicil v oddělení pravěkému a historickému; nyní zatím ještě stále byly v prvním z nich.

Pokud jde o vitríny, měl Václav Schulz určitou konkrétní představu, která se ale nesetkala se souhlasem, protože architekt budovy Josef Schulz (byť s přihlédnutím k názorům kusto-
dů) navrhoval vlastní vitríny jako její součást a popsal jím vytvořené, od A do Z označené rozmanité specializované typy v samostatné publikaci. „*Skřín S pro sbírky archaeologické*“ a zbraně podle jeho popisu „*jest volná a její spodní část opatřena jest zásuvkami pro depot předmětů buď přebytečných nebo ku vyložení připravených*“.⁶¹ Šlo o hranol, jehož horní ¾ byly prosklené s trojími dveřmi v obou delších stranách, uvnitř středová konstrukce nesla tři úrovně polic obrácených na obě strany; zásuvkový spodek představoval „*depozitář*“. Praxe pak byla pestřejší, výbava se pořizovala postupně a v Píčově expozici, jak je vidno z dobových snímků, se objevily různé typy.

⁵⁹ ANM, fond Archeologický sbor, kart. 2, inv. č. 138 (přípis 15. 7. 1881).

⁶⁰ ANM-RNM, kart. 63, č. 933, 1132, 1188/1905.

⁶¹ Schulz 1900, I, 14, tab. 25–26.

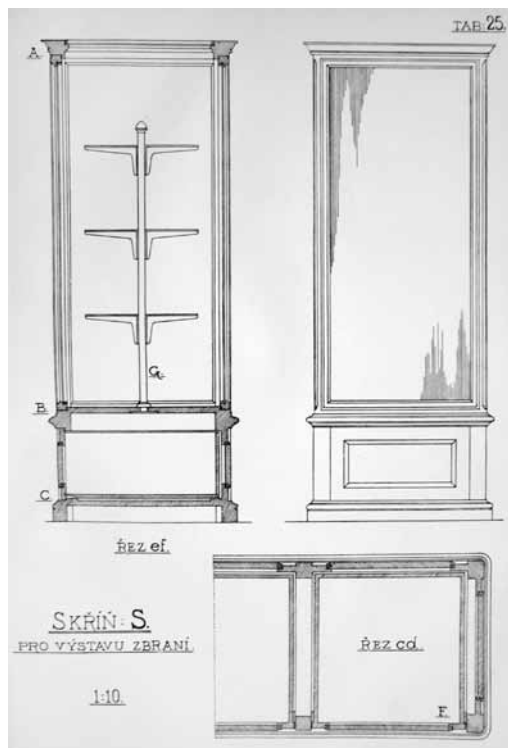
Když na jaře 1894 byl Píč vyzván ke sdělení případné potřeby dalších vitrín, odpovídá obsáhle:⁶² potřebuje tam především pracovní stůlek, který má vypůjčený z knihovny NM, protože téměř stále někdo ve sbírkách studuje. (I významné návštěvy se tu skutečně začaly objevovat – např. o vánocích 1893 tu pět dní pracoval baron Joseph de Baye, francouzský badatel o době stěhování národů, čtyřikrát tu byl dr. Wilhelm Grempler, stojící v čele muzea ve Vratislavi.)

Dále: „*Ve sbírkách praehistorických v posledních letech přibýlo velikých celkových nálezů velmi mnoho, ano přibývá předmětů každým týdnem, čímž rozpočet minulého kustoda p. Šulce valně jest pozměněn; nadto minulý p. kustos objednaním různorodých vitrín učinil jistou hráz v posouvání sbírek, zejména když vitrinami nelze hnouti pro jejich tíži.*“

(To byl obecný problém masivních novorenesančních „hradů“ z černě mořeného hruškového dřeva, navržených architektem Josefem Schulzem v dobovém duchu jako pýcha zemského muzea. Vitríny však byly velmi kvalitní a promyšlené, s koženým a plstěným těsněním proti prachu; naproti tomu je podle Schulze správné, když na černém vnějším povrchu je prach dobře vidět, protože „okolnost tato spíše pobádá k udržování čistoty skříní“ – Schulz 1900, 1.)

„*Tak není dnes již místa pro předměty vykopané z mohyl u Vlčí a u Kbel a u minulých prázdninách, jež k nejvzácnějším toho druhu patří, (...) rovněž i vykopaniny ze starších sídlišť a z hrobů popelnicových přibývají nečekaně hojně, tak že ani při zásadě, že ne vše, ale ukázky se vystavují, místa není s důstatek.*“ Proto Píč navrhuje postavit další skříně podél zdi – pultové v oknech, nástěnné mezi okny (to ovšem byla už idea Václava Schulze).

Správný výbor přihlédl k jeho žádosti a celkem obratem povolil 530 zl. na instalaci jednoho sálu – kromě výroby modelů Libice a Levého Hradce; tu odkládá do doby, než Píč předloží pro podobné doplňky systematický plán.⁶³ Píč se tím ale nespokojil a pokračoval v ofenzívě: už 11. května znovu žádá o přidání 400 zl. na druhý sál a stejnou sumu na třetí, který chce dokončit do roku 1895, a to není všechno: 200 zl. si v 1. sále vyžádají malby (sv. Václav z kodexu wolfenbüttelského aj.) a 140 zl. modely hradišť; do dalších sálů počítá s nástěnnými malbami po 200 zl. na 4 další léta.⁶⁴ Evidentně už znal metodu známou



Obrázek 5: Vitrína pro archeologické sbírky podle návrhu architekta Josefa Schulze (typ S)

⁶² ANM-RNM, kart. 40, č. 352/94 (14. 4. 1894).

⁶³ ANM-RNM, kart. 40, č. 448/94 (24. 4. 1894).

⁶⁴ ANM-RNM, kart. 40, č. 525/94 (11. 5. 1894). 4. 6. (č. 562) už žádal pro instalaci 3. sálu na rok 1895 500 zl.; celkový jím navržený rozpočet oddělení na tento rok činil 2184 zl.

i mezi muzejníky následujících generací: žádám-li mnohem víc, než potřebuji, dostanu to, co potřebuji.

Aby tyto požadavky ospravedlnil, podal hned nato „Zprávu o pořádání sbírek praehistorických“ od minulého léta, kdy sbírky s Jelínkem převzal.⁶⁵ Tento elaborát zajímavě objasňuje postup, jakým byla první velká archeologická expozice NM připravována.

„I. Vylouženy jsou předměty v staré úpravě dle jednotlivých dob do jednotlivých skříní, aby viděti bylo, jak v hotových již skříních jednotlivé doby umístiti se dají, po případě v kterých partiích doplnění novým kopáním nejvíce jest zapotřebí. /Poznatek nutný pro další plánovitě budování sbírek./

II. Pořízen knihovní inventář číslovaných předmětů za příčinou evidence sbírky; na jaře 1894 při novém pořádání sbírky dále inventováno.“ /Tyto knižní inventáře jsou dochovány dodnes./

III. O prázdninách 1893 byla sbírka doplňována dary a kopáním na místech zde vypočtených.

IV. V zimě se konzervovaly železné věci a část bronzů, z přírůstku slepeny četné nádoby.

„V. Na jaře 1894 započato s pořádáním jednoho sálu: do pultových částí vitrin po dlouhých poradách [s Břetislavem Jelínkem – v definitivním číslování šlo o sál 6 v 1. patře] pořízeny tabulky potažené žlutým sametem, do stojatých částí vitrin, kde rozděleny jsou stěnami, tabulky potažené papírem stejné barvy. Uspořádána pak doba nejmladší“ tj. slovanská-hradištní, stěhování národů a doba římská. „Při pořádání předměty vyloužené znovu číslovány, jich uloženi v inventáři poznamenáno, a jelikož čísla, aby nerušila dojem, přilepena na spodní část předmětů, poznamenáno i na cedulkách s nápisy (na zadní straně), jaká čísla v každém nálezu uložena. Rovněž opatřeny i nádoby vkusnými podstavci a nápisy. V nově spořádaném sále převládají větší úplné nálezy z posledních let, systematicky zkoumané, i může se říci, že v této partii co do celkového dojmu každému velkému museu po bok se postaviti mohou.“

VI. Oba další sály třeba hodně doplnit, proto se bude v létě kopat a do zimy se většina dokončí.

Pracovalo se dál; v únoru 1894 správní výbor NM sděluje zemskému správnímu výboru, že „rovnání sbírek archaeologie praehistorické rychle postupuje, takže v době nejkratší z větší části budou moci býti návštěvě obecnstva otevřeny“⁶⁶, což se také stalo, a na jaře 1895 mohl Pič sdělit výboru NM, že „urovnání předhistorických sbírek“ (jak se říkalo instalaci) je dokončeno, definitivně instalovány nálezy ze starších sídlišť („keramika neolithická“), zbytek bronzů, Stradonice, nádoby dostaly podstavečky s nápisy; jen prozatímně jsou ještě vystaveny kamenné nástroje a slovanské mohyly. Nyní ale naopak díky výzkumům exponáty přebývají, takže je třeba nových skříní: žádá o pultové vitríny mezi okna 1. sálu (nyní už v pořadí prohlídky, tj. dnešního 4. sálu) pro kamenné nástroje, jiné pro předměty ze starších sídlišť, pak pro skvostnou sbírku střepů a nádob meandrovitých z 2. stol. po Kr., a vyrobit podstavce pod velké nádoby.⁶⁷

Pičova expozice měla významný podíl na zpřístupňování nového muzea veřejnosti. V roce 1893 začínala ohromná budova se 3 nainstalovanými sály v 1. patře, věnovanými sbírkám dříve přestěhovaným (sál 1. rukopisy a staré tisky, 9. český národopis, 17. mineralogie), o rok později už jich bylo 10, mezi nimi všechny 3 prehistorické, z nichž byl už v květnu 1894 na svátek sv. Jana Nepomuckého (což byl – kvůli podchycení návštěvy značného množství

⁶⁵ ANM-RNM, kart. 40, č. 631/94 (b. d., podáno 18. 6. 1894).

⁶⁶ ANM-RNM, kart. 40, č. 85/94 (6. 2. 1894).

⁶⁷ ANM-RNM, kart. 42, č. 611/95 (25. 4. 1895). Definitivní dokončení instalace ohlásil 18. 5. (č. 652/1895).

poutníků, scházejících se do Prahy každoročně na svatojanskou pouť – obligátní termín zahájení sezóny už téměř od počátků muzea) otevřen hotový sál 6 a na sv. Václava v září i provizorně upravené sály 4 a 5.

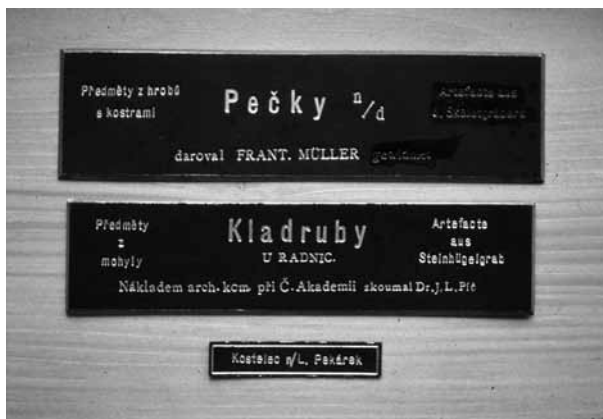
Jednatelská zpráva Společnosti NM, která obsah těchto sálů poměrně podrobně popisuje, dále uvádí: „Při novém uspořádání byly jednotlivé nálezy hrobové položeny, pokud známo bylo, vždy ve skupinách, obsahujících jednotlivé hroby. Za podklad po některých pokusech zvolen žlutý samet, tabulky po většině zhotoveny ve velikosti okna /vitríny/, čísla inventární nalepena, aby dojem rušen nebyl, na spodní stranu předmětů a poznamenána jednak na cedulce s nápisem, jednak v inventáři“ (Tieftrunk 1895, 34).

Na jaře 1895, kdy mělo NM už 18 otevřených sálů, byla instalace pravěku definitivně dokončena, když do vitrín dodaných před vánoci byly v sále 4 nainstalovány kamenné nástroje a neolitická keramika. Uznání, jímž správní výbor vůči Píčoví nikdy nešetřil, bylo projeveno i při této příležitosti: převáděje na něj druhou polovinu jeho plánovaného ročního platu 1000 zl. vzhledem k Jelínkovu odchodu, děkuje výbor za „horlivou, obětavou a zdárným úspěchem korunovanou péči vašeho Blahorodí o tyto sbírky, které v nynějším uspořádání nejen veškerým požadavkům vědeckým vyhovují, ale i vkusnou svojí úpravou jak u znalců, tak rovněž u širšího obecnstva zaslouženého ocenění docházejí.“⁶⁸

V bilanční zprávě Pič uvádí,⁶⁹ že v jeho 3 sálech je vystaveno 4773 inventárních čísel (nejméně 7000 ks), z velkých kolekcí vystaven jen výběr (např. z 3700 kusů vokovicko-šáreckého souboru Mikšovy sbírky jen necelé 300). Celých nádob je vystaveno 1500 (nevystaveno 500), kamenných broušených nástrojů 150 ze 400. I tak byly zřejmě vitriny „vydlážděny“ nálezy v přetrvávajícím duchu typologických expozic – ovšem masy předmětů na fotografiích z prvních let 20. století způsobil především rychlý růst fondu z výzkumů poinstalačních let.

Naopak poutavé body expozice a novinku v našem archeologickém výstavnictví vytvořily postupně hroby „in situ“ – vcelku vyzdvížené ze země i s hlinou a v bloku přenesené do muzea jako ukázky způsobů pohřbívání (typů hrobů) v pravěku a raném středověku. Byla to opět zásluha nejen Píčova, ale i družiny jeho přátel. Protože první případ vystaveného hrobu u nás opatřili J. Felcman a V. Schmidt z pohřebiště u Želenic na Slánsku už v roce 1892, kdy Pič ještě v muzeu nepracoval, musíme předpokládat, že se to dělo po domluvě se Schulzem, který (jak svědčí výše na s. 77 citovaný text) s exponáty tohoto typu předběžně počítal.

Nehledě na detaily, vznikla tedy v letech 1894–1896 náplň výstavních sálů, s níž se příkopská expozice nemohla ani zdaleka měřit bohatstvím a zejména odbornou hodnotou ma-



Obrázek 6: Dřevěné podstavce exponátů byly opatřeny kvalitními štítky z černozeleného kartonu koženého vzhledu s výrazným zlatým tiskem

⁶⁸ Správní výbor Píčovi 16. 12. 1895 (ANM-RNM, kart. 43, č. 1814/95).

⁶⁹ ANM-RNM, kart. 47, č. 883/97 (1. 6. 1897).



Obrázek 7: Nálezy z keltského oppida u Stradonic v 5. sále: vlevo dole model, nahore obraz O. Hlavové (Besedy lidu 1912)

Koulovým zásluhám ubrala na ceně záliba (ovšem dobová) v uměleckoprůmyslovém pohledu na „starožitnosti“: tam, kde Píč měl jasný odborný cíl a viděl svůj materiál jako soubor hmotných pramenů, Koula v sálech 7 a 8 vystavoval spíše snůšku kulturně historických zajímavostí srovnaných podle druhů materiálu v tradičním pojetí zděděném ještě po kabinetech kuriozit. (Národopisu v sálech 9 a 10 se to netýká, tam zase pochopitelně vládla atmosféra České chalupy z Jubilejní výstavy 1891.)

Odbornou stránkou náplně Píčovovy expozice, jejíž pojetí později vyvolávalo polemiky s „univerzitní školou“ v zápase o českou archeologii, se tu zabývat nebudeme – dosti je o tom řečeno jinde (*Sklenář, v tisku*).

Expozice, kterou vídeňský J. Szombathy označil za „eine kleine Herkulesarbeit“, brzy začala sloužit i pro univerzitní výuku, a to přesto, že vztah mezi Píčem a docentem (od 1898 mimořádným profesorem) Luborem Niederlem, od roku 1899 definitivně přerůstající do často nevybíravého zápasu „univerzitní“ a „muzejní“ školy, nebyl už od počátku 90. let dobrý. Přesto, když v září 1898 (ne naposledy) Niederle požádal o možnost provádět část výkladů o pravěku Evropy v expozici NM,⁷⁰ Píč k tomu bez problémů svolil.

Úspěšnost a přízeň muzejního vedení zřejmě budila jistou žárlivost, zejména u autoritativního prof. Antonína Friče, který měl v muzeu v oboru přírodovědeckých sbírek podobné postavení jako Píč ve společenskovědních. Ten evidentně těžce nesl fakt, že

teriiu i jeho uspořádání, nezaložené už na surovinách či typech (řadách), ale na lokalitách, nálezových a kulturních celcích. K tomu je třeba přičíst dosud u nás nevidané obohacení novými instalačními výkladovými prvky, jako jsou plastické terénní modely, obrazy lokalit nebo hroby vcelku vyzvednuté a přenesené do muzea. Starý problém, zda expozici pro veřejnost nebo pro odborníky, se autor snažil řešit ve prospěch obou, i když se zdá, jakoby veřejnost, na níž mu záleží, představovali členové a příznivci „družiny“; náročnost na běžného návštěvníka „z lidu“ nebyla přiměřená tehdejší úrovni vzdělání. Bylo ovšem možno počítat s tím, že návštěvník si odnese když ne archeologické poučení, tedy alespoň respekt před množstvím a úctou k památkám českého dávnověku.

Píčova expozice – první velký muzeologický čin české archeologie – patřila tehdy ke světové špičce a budila obdiv zahraničních odborníků neméně než Vrbova mineralogická.

⁷⁰ ANM-RNM, kart. 50, č. 1371–1372, 1761/98 (23. a 24. 9, 28. 10. 1898).

„převzácné návštěvy, k vůli kterým úředníci musí navléci rukavice“, bývají z nedostatku času voděny jen do pravěku v 1. patře a na přírodovědu ve druhém se už nedostane (měl na mysli „svoji“ zoologii, protože botanika a mineralogie zabíraly i celou třetinu 1. patra) a s jistou škodolibostí, která nemusela být bezpodstatná, konstatuje ve svém fejetonu o NM, že i běžní návštěvníci jsou posíláni do 1. patra, kde „*vice méně lhostejně chodí podél skříní, jejichž obsahu málo rozumějí*“ a naproti tomu si libuje, „*jak starí i mladí ožívují, když se ocitli v sále české zvířeny*“ (Frič 1902). Skutečně mohl být běžný návštěvník snadno zahlcen množstvím pro něj jednotlivých předmětů, vystavených především s ohledem na zasvěcenější znalce a odborníky. Ani okolnost, že každý tu mohl (při důsledném uvádění nalezišť) najít nálezy ze svého bydliště a kraje nevyvážila patrně docela přitažlivost vycpaných zvířat.

Přitom ovšem Pič správně nepovažoval svoji původní instalaci za petrifikovanou, nýbrž po každé výzkumné sezóně obohacoval vitríny o nové významné nálezy vlastní i cizí; přitom samozřejmě bylo třeba hýbat uspořádáním ve vitrině nebo i v celém oddíle a nově je upravovat, což při větších akvizicích nebylo jednoduché. Když např. muzeum získalo rozsáhlou Bergerovu sbírku se zásadním materiálem ze Stradonic, psal Pič Hlávkoví: „*Tyto dny položil jsem do sbírek část pěknější ze Stradonic (Bergerových) a při tom přerovnal půl sbírky, již dávno jsem takovou dřinu neprodělal.*“⁷¹

Tak mimořádná akvizice samozřejmě narazila v NM na nedostatek místa ve výstavních sálech, který se už tehdy začal v nové budově projevovat, a ovšem i nedostatek výstavního nábytku (původní Bergerův převzat nebyl a ani by se sem nehodil). Proto muzeum v listopadu žádalo zemský výbor ještě o zakoupení 4 pultových vitrín k vystavení věcí ze Stradonic, upravovaných k tomu účelu V. Landou.

Situace s neustálým doplňováním výstavní sbírky novými nálezy, na niž Pič narážel už v polemice o evidenci obsahu vitrín, stávala se časem kritickou, takže už na prahu roku 1908 Pič a Koula podali správnímu výboru stížnost, že expozice jsou již přeplněny; informovali, že obec pražská jedná o stavbě nových muzejních budov na místě kláštera Milosrdných bratří /?/, zemský archiv se částečně stěhuje z budovy NM a těchto okolností je třeba využít.⁷²

Správní výbor reagoval vypsáním interní ankety k opatření nových místností pro expozice. Zájemci se sešli 14. 3. na schůzi, kde byl čten zmíněný přípis; nový jednatel Společnosti prof. V. E. Mourek dal slovo Pičovi, který podle zápisu řekl, „*že za 15 let vzrostly sbírky takovou měrou, že už ani na rok nelze je náležitě doplňovati*“, hlavně ale, že dvě třetiny budovy mají přírodní vědy a je tedy třeba najít nějaký vyváženější poměr. Prof. Vrba namítá, že on ukládá mineralogické přírůstky do zásuvek, snad by to šlo i v prehistorii (nebral v úvahu odlišný typ vitrín) a pokud ne, je třeba najít další místo v NM (na úkor České akademie – v tom by se byli shodli v NM všichni), nebo předat etnografii jiným muzeím, nebo ji nevystavovat. Pič k tomu vykládá, že má všechny zásuvky nabitý, nádoby vystavuje až u stropu, v místnosti v přízemí má „*na 600 škatulí, v nichž méně cenné nálezy uloženy*“, expozici přerovnal kvůli úspoře už asi desetkrát; předávání etnografie odmítli on i Koula jednoznačně.

Další diskuse to potvrdila, ovšem s výjimkou mimočeských a mimoevropských sbírek; doporučovalo se předat je Náprstkovu muzeu, z něhož by mělo být „*embryo velkého musea cizokrajné ethnografie*“, jak řekl botanik prof. Ladislav Čelakovský, jenž šel tak daleko, že navrhoval svolat všechna muzea a reorganizovat celé české muzejnictví. Knihovník Čeněk

⁷¹ Dopis ze 3. 8. 1898 – LA PNP, fond Hlávka, přijatá korespondence.

⁷² ANM-RNM, kart. 68, č. 40/08 (9. 1. 1908).



Obrázek 8: Neolitické a eneolitické nálezy („pokolení skrčených koster“) v prvním ze tří sálů Píčovy expozice pravěku Čech v Národním muzeu v Praze (snímky po r. 1900, z časopisu *Besedy lidu* 1912)

středních a západních Čechách hledáme aneb kdybychom našli větší novou stanici diluviálního člověka; tu byli bychom v úzkých. Nejhorší však ze všeho a naprosto nezdůvodněno a neudržitelno je, aby praehistorická sbírka na všechny budoucí časy zůstala ve středu historických sbírek, když činí přirozeně jejich počátek.“ Tím Píč kritizuje obsahové pořadí sálů 1. patra, vzniklé sice náhodně podle připravenosti vystavovat v první fázi nové budovy, ale

Zíbrt skepticky oponoval, že taková porada pražských muzeí už byla (za Píčova předsednictví), ale k ničemu se nedošlo, protože každý hájí svůj program a své zájmy. Píč pak vrátil tyto úvahy na zem s tím, že jde o NM a je třeba řešit jeho prostorové problémy.

Čelakovský opět vystoupil z hlediska přírodovědce s doporučením, že by se v prehistorii nemusely vystavovat všechny nádoby, jen typy; proti tomu Píč hájil jedinečnost každého lidského výrobku: „Každá popelnice jest ručně pracovaná a při každé nádobě hliněné tvůrce její něco udělal odlišného od všech ostatních. (...) Jsou však stejně historickými dokumenty jako zprávy z archivů čerpané.“⁷³

Shromáždění se rozešlo, aniž by dospělo k jakémukoli výsledku. Správní výbor pak obeslal správce sbírek, aby do 12. 4. podali písemné návrhy na řešení nedostatku místa.⁷⁴ Píč (společně s Koulou) odpověděl: „*Praehistorické oddělení musejní je dnes silně naplněno, místy i přeplněno. Pokud přírůstky obmezovati se budou na kulturní partie dnes v muzeu zastoupené, nalezne se snad možnost zařaditi je do stávajícího rámce výstavního, hůře by bylo, kdyby se našly nové přechodní partie kulturní celými pohřebišti, jako např. u skřechů⁷⁵ mezi kulturou únětickou a bylanskou, u žárových hrobů mezi kulturou plátenickou a pičhorskou [tj. platěnickou a starší dobou římskou]; nejhůře však kdybychom našli větší pohřebiště neb řadu pohřebišť českých ze VI.–IX. věku po Kr., jež dosud marně ve*

⁷³ ANM-RNM, kart. 69, č. 671/08.

⁷⁴ ANM-RNM, kart. 69, č. 781/08 (4. 4. 1908).

⁷⁵ Skřec, skřecek – žargonový výraz pro hroby s kostrou ve skrčené poloze, přeneseně pro příslušné kultury.

petrifikované dalším setrvačným vývojem. „Není pochyby, že ze sbírek dal by se ještě nejnázne vyloučiti všeobecný národopis cizí, do něhož však nelze naprosto zahrnouti památky egyptské, řecké a římské a poněvadž kultury tyto jsou základem veškeré kultury evropské, které jsou u nás zdomácnělé již od prvního počátku trvání musea; proto nutno pro ně zříditi síň antické archeologie.“⁷⁶

Tady Píč narazil na dva problémy, které nedokázalo vyřešit ani celé další století vývoje NM: expoziční samostatnost (a vlastně vůbec realizace) sbírek klasické archeologie (když už obor sám postupně nabyl samostatnosti a zase jí pozbyl; egyptské památky se ovšem skutečně odebraly do Náprstkova muzea, kde obor dobře prosperuje) a vyhrazení celého prvního patra budovy „pro národ, který dal museu jméno“. Neúspěšné pokusy v obou směrech by vydaly na samostatný článek.

Expozice sama zavdala v letech po svém vzniku příčinu ke kontroverzím spíše technického rázu (i když druhá z těch, které tu zmíníme, měla přesah až politický).

K té první došlo, když správní výbor při vší chvále poukázal na to, že u vystaveného materiálu ve vitrínách není stále sepsán inventář resp. lokační seznam. Píč ve svém vyjádření k revizní zprávě uvedl, že podrobný inventář podle skříní se doplňuje, k tomu by ale potřeboval novou sílu – výtku nehotovosti se jej patrně dotkla a poprvé se v jeho komunikaci s výborem ozývá disharmonický tón. Poukazuje na to, že je na vše sám jen s laborantem Landou. „Pořídil jsem inventář předmětů podle běžného čísla přírůstků, vedu cedulkový katalog předmětů podle nálezišť abecedně seřazený (a tu v poslední době musí laborant Landa rozepisovati inventář na cedulky) i udáno v inventáři i v cedulkovém katalogu, kde zapsané předměty jsou uloženy; mimo to pořízen cedulkový katalog nádob.“

„Pokládám za podstatnou část činnosti kustodské nejen přinesení předmětů do sbírek, nýbrž i vědecké jich zpracování, zejména u předmětů tak němých, jako podává praehistorie.“ Posledních 5 let má stálou dovolenou z gymnázia, pracuje tedy celý den intenzivně, vkládá i vlastní prostředky, nemůže tedy nikdo slušně chtít, aby nasadil ještě noci kvůli tak problematické věci. „Chce-li slavný výbor podobný katalog míti, ať ustanoví odborníka, ať jej dobře zaplatí, abych mu mohl odevzdat klíče, i může býti ustanoven stabilně, neboť až dodělá ke konci, bude moci začít znovu, neboť při zařadění každého nálezu musím hnouti několika okny, a z průvodce je jasně viděti, jak při nedostatku místa musí se nálezy překládati, aby se tam ještě něco vtěsnilo.“⁷⁷ Tím aféra skončila bez dalšího vytýkání – patrně došlo k nápravě.

Zvláštním problémem byla dvojjazyčnost muzejních expozic. Němečtí poslanci zemského sněmu častěji brojili proti tomu, že se z ústavu dotovaného zemskými financemi stala už od časů Palackého instituce národně česká. Píč si byl více než mnozí jiní vědom mezinárodního významu své expozice a opatřil její exponáty popiskami částečně v obou zemských jazycích. Ta se přesto stala v únoru 1910 předmětem stížnosti, že dvojjazyčnost je nedostatečná.⁷⁸

Proti tomu se Píč ohradil přípisem správnímu výboru v typickém pro sebe trefně výbojném slohu: ve sbírkách už byli četní cizinci, kromě jiných snad všichni významnější němečtí badatelé, a všichni se vyslovili o popiskách pochvalně, a jestliže neodborník má proti nim námitky, musí udat závažné důvody; sám by rád věděl, jestli se má Muzeum ve věci dvojjazyčnosti řídit příkladem muzea v Teplicích (snažícího se být ústředním pro ar-

⁷⁶ ANM-RNM, kart. 69, č. 807/08 (9. 4. 1908).

⁷⁷ ANM-RNM, kart. 63, č. 1197/05 (7. 7. 1905).

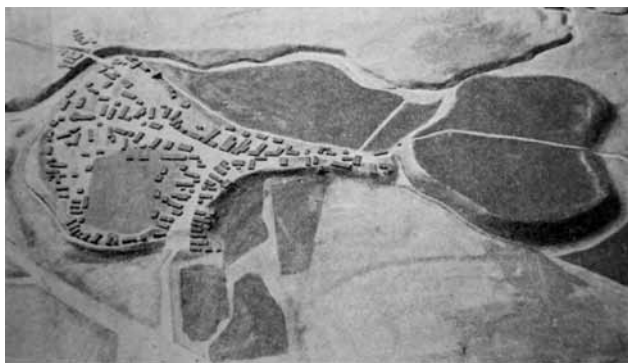
⁷⁸ Oběžník č. 249 (ANM-RNM, kart. 72, 4. 2. 1910).

cheologii v německojazyčných částech Čech) nebo v Liberci (pociťovaného jako německá protiváha NM), která mají subvenci zemskou i říšskou a Liberec je navíc vydržován tamní obchodní komorou, jejíž poplatníci jsou z poloviny Češi, a přesto jsou jednojazyčně německá.⁷⁹ Tím pro něj podle všeho aféra skončila; Koula za historickou archeologii však musel čelit podobnému obvinění z „nedostatečného provedení jazykové rovnoprávnosti“, tj. útlaku němčiny, v říjnu téhož roku.

(Jen pro zajímavost: Koula⁸⁰ na rozdíl od Piče dvojjazyčnost vícekrát tvrdě vlastenecky odmítal, a když mu byla v roce 1916 za války nařízena, vzdal se funkce a z muzea odešel. Po vzniku republiky byly v Pičově expozici německé titulky na pravé straně jeho štítků začerněny, protože budily odpor veřejnosti; za okupace naopak bylo muzeum ohroženo německými stížnostmi, že jsou začerněné. Zrušení Pičovy expozice v roce 1941 celý problém vyřešilo.)

Kopie, modely, obrazy – nesebírkové předměty v expozici

Bylo už řečeno, že Pič poprvé a systematicky (ovšem podle finančních možností) doplňoval sbírkové exponáty výkladovými prvky dvoj- i trojrozměrnými. Povšimněme si některých.



Obrázek 9: Modely v Národním muzeu: vlevo hradiště Libice nad Cidlinou z roku 1898 (Pič 1909, s. 279), vpravo hradiště u Češova (Neustupný/red./ 1948, 15)

Kopie archeologického materiálu nehrály tehdy při nadbytku originálů a omezení zájmu na Čechy ještě celkem žádnou roli. Přesto Pič nezanedbával ani možnost získat touto cestou srovnávací materiál. Za zmínku stojí zejména akce, na níž se domluvil o prázdninách 1896 s Ludwigem Lindenschmitem mladším, ředitelem Römisch-Germanisches Zentralmuseum v Mohuči, jež bylo proslulé výrobou kopií (přesněji barvených sádrových odlitků) v celých kolekcích v mezinárodním měřítku. Za zápůjčku některých věcí z pražských sbírek pro kopírování vyrobili v Mohuči pro NM kopie hrobových nádob z Lovosic, Běsna aj. ze sbírky Weinzierlovoy, které tam k tomu účelu měli půjčené.⁸¹

⁷⁹ ANM-RNM, kart. 72, č. 519/10 (19. 2. 1910). Srov. tamtéž č. 1372.

⁸⁰ Monografie o něm dosud chybí, jinak naposledy Suchomelová 2005; Sklenář 2005, 311–312; osobní fond v Archivu Národního technického muzea v Praze, oddělení architektury.

⁸¹ ANM-RNM, kart. 47, č. 1131/97 (20. 6. 1897). Povoleno – č. 1354/97 t., odlitky došly na konci října – kart. 48, č. 2047/97 (2. 11.); Lindenschmit Pičovi 19. 10. 1897 (ANM, fond Pič, kart. 8, inv. č. 558).

Zajímavější kapitolu tvořily *modely*. V tom směru Pič ještě neutilizoval např. funkční modely technologické (s tím přišel zanedlouho a mimomuzejně Eduard Štorch v rámci svých pedagogických snah) ani rekonstrukce objektů (na to bylo ještě příliš brzy – zlom přivedla teprve těsně po jeho smrti berlínská výstava z vykopávek sídliště Buch, dříve se vyskytovaly vlastně jen modely dobových představ o švýcarských „nákolích“), nýbrž soustředil se na terénní modely (plastické plány) hradišť, případně hrobů (k těm ale nedošlo).

Už od počátku s nimi počítal: koncem roku 1893 žádá, aby se do okenních výklenků sálu č. 6, určeného pro „slovanskou dobu knížecí“, umístily stolové vitríny pro modely hradišť Libice a Libušina a 6 menších skříňkových vitrin „pro znázornění, jak hroby v zemi leží“.⁸²

Správný výbor nato přípisem z dubna 1894 sdělil Pičovi, že peníze na instalaci sálu jsou povoleny – kromě nákladu na modely Libice a Levého Hradce (asi omyl, Pič žádal o Libušín), které se odkládají, dokud Pič nepředloží pro podobné doplňky systematický plán.⁸³ Z toho asi sešlo, protože žádný takový plán se nedochoval, ale výbor dal stolové vitríny pro oba modely vyrobit v roce 1895 a náklady na modely zdůvodňoval v rozkladu k návrhu rozpočtu na rok 1896 hlediskem poměrně moderním: „Zhotovení modelů typických hradišť bude žádoucím, ano nutným doplňkem sbírek praehistorických, aby vedle zájmu vědeckého vyhovovaly též stejně důležitému účelu povšechně vzdělávacímu.“⁸⁴

První na řadu se dostala Libice nad Cidlinou, jeden z hlavních bodů výzkumné činnosti „družiny“ a především jejího poděbradského člena Jana Hellicha. Jako autora vybral Pič učitele Františka Mařatku z Vysokého nad Jizerou, který pro Národopisnou výstavu v roce 1895 vytvořil reliéfní mapu českých zemí. Požádal Hellicha, aby s ním zajel na Libici a ukázal mu celou lokalitu; otázku, zda ukázat libické hradiště, jak bývalo, nebo v dnešní podobě, vyřešili ve prospěch druhé možnosti, když došli k závěru, že spojit obě hlediska na jednom modelu by nebylo snadné.⁸⁵

Mařatka 3. 8. 1897 sdělil Pičovi, že model Libice je hotov ve dvojnásobném měřítku katastrální mapy, ale musí tam ještě jet, ověřit některé detaily; koncem roku urgoval od Hellicha nákresy stavení a kostelů v Libici, aby je mohl dát vyřezat. Problémem se stala míra převýšení: užil čtyřnásobné, ale model byl zcela nevýrazný, rozebral jej tedy a znovu vyřezal 6× převýšený, pak zase některé části byly příliš příkré, ale už to tak zůstalo. Nebylo snadné si poradit s modelem lokality tak nevýrazné v terénu: „To budu raději kteroukoli část Alp modelovati.“⁸⁶ Model vybarvil Mařatka podle katastrální mapy, „ale byla to ošklivá strakatina“, přemaloval jej tedy temněji barvami. Nakonec jej poslal do Prahy vlakem v polovině března 1898 s účtem na 50 zl. za práci a 20 za cestovné.

Zdálo by se, že to byl první terénní model (plastický plán) hradiště v českém muzejnictví, ale jeden byl už na světě o málo dříve: model češovských valů v podrobnějším měřítku 1:2880 (katastrální mapa) pro Národopisnou výstavu zhotovil Josef Liška, jednatel krajiniského muzejního spolku v Jičíně.⁸⁷ Jeho další osudy však jsou nejasné. V jičínském muzeu byl o něco později model Češova vystaven (*Anonym 1913*, 20) ve vitrině spolu s množstvím dalších exponátů, tedy nevelký; nevíme, zda šlo o model Liškův, ale je to pravděpodobné.

⁸² ANM-RNM, kart. 39, č. 629/93 (12. 12. 1893).

⁸³ ANM-RNM, kart. 40, č. 448/94 (24. 4. 1894).

⁸⁴ ANM-RNM, kart. 43, č. 1151/95 (15. 8. 1895).

⁸⁵ Pič Hellichovi, Praha 9. 1896 (Polabské muzeum Poděbrady, fond J. Hellich, inv. č. 12.395); Hellich Pičovi, Poděbrady 29. 9. 1896 (ANM, fond J. L. Pič, kart. 6, inv. č. 325).

⁸⁶ Mařatkovy dopisy v ANM, fond J. L. Pič, kart. 9, inv. č. 602,

⁸⁷ J. Liška Pičovi 13. 4. 1895 (ANM, fond J. L. Pič, kart. 8, inv. č. 563).

V novějších instalacích muzea se objevil jiný model Češova, který je v majetku muzea do- dnes – výtvar F. Hakena z Horního Lochova v roce 1935.⁸⁸

Naproti tomu v kolekci modelů pravěkého oddělení NM byl už z minulosti model Če- šova, charakterem odpovídající libickému, použitý přinejmenším v expozici Od pravěku k českým Slovanům (1948–1958), v jejímž průvodci je vyobrazen (*Neustupný /red./ 1948, 15*). Byl to a/ model Liškův, získaný po Národopisné výstavě do NM? (co byl potom model v Jičíně 1913?), b/ týž, získaný později z Jičina (kdy a proč?), c/ zcela jiný model?

V téže expozici byl podle všeho i model Libice; oba (s jinými) už v nově pojaté expozici z roku 1958 nenašly uplatnění a místo toho byly vystaveny na zámku NM na Peruci v rámci stálé výstavy Z pravěkého stavebnictví, otevřené roku 1959 a zlikvidované (už v nepří- stupném stavu) na počátku 90. let. Dnes jsou tyto modely uloženy v depozitáři pravěkého oddělení NM v Terezíně.

Libušín – druhý z původně plánovaných modelů, světlo světa nespátřil. Mařatka měl dostat mapové podklady od jiného člena družiny Jana Felcmana, byl ochoten tam i zajet, urgoval je ale marně, aby do konce prázdnin 1897 byl hotov. Dostal je teprve v zimě 1897, ale už neměl čas k práci, na jaře je zase vrátil. Felcman si stěžoval, že snad to ani nechce udělat, a nedorozuměním plán skončil.

Zato ale v roce 1899 byl v expozici instalován větší terénní model stradonického Hradi- ště, provedený přímo v muzeu laborantem Václavem Landou; podle slov J. L. Píče, jenž použil fotografii modelu ve svém slavném spise o Stradonicích jako historickém Marobudu (*Píč 1902, tab. I*), „*model ten vypadl k úplně spokojenosti a svědčí nejen o značné zručnosti laboranta ale i o jeho chvályhodné lásce k předmětu.*“⁸⁹ Byl to nejvýznamnější ze všech modelů Píčovy expozice, protože kromě rysů patrných v terénu zachycoval i zjištění získa- ná výzkumem a průzkumem lokality.

V této souvislosti je zajímavé, že když prof. Jan Nep. Woldřich, význačný geolog, pale- ontolog a jihočeský archeolog chtěl NM věnovat model hradiště Svákova u Soběslavi, Píč prý ve schůzi Archeologické komise ČAVU prohlásil, že pro něj nemá v expozici místo; Woldřich si pak správnému výboru NM stěžoval, že pro model nebylo dosud posláno a že jej tedy daruje právě zakládanému muzeu v Soběslavi.⁹⁰ Asi šlo skutečně o to, že sál byl v té době už hotov a pro model nebyla ani stolová vitrína, ani místo na ni; nicméně model se později ve sbírkách oddělení objevil, ač nevíme, jakou cestou se sem dostal.

Uměleckou ozdobou expozice se měly stát rozměrné olejové *obrazy* terénních nemovi- tých památek, které dokumentovaly podobu jejich typů a dobře nahrazovaly tehdy ještě stě- ží dostupnou velkoplošnou fotografii. První objednal Píč v létě 1897, „*pro liknavost malíře*“ však nebyly provedeny.⁹¹ Akademický malíř (ale především kreslíř) Karel Rašek, přítel Ma- roldův a jeho pomocník při tvorbě panoramatu Bitva u Lipan, požádán Píčem o obraz dvou mohyl z okolí Bechyně (kde prováděl výzkumy) a o nakreslení profilu mohyly u Řepče, byl k tomu původně ochoten, ale odmítal odjet na dva dny do Bechyně, protože pracoval na malbě jakési fasády. Došlo k nedorozumění a sporu,⁹² na němž záměr ztroskotál, i když

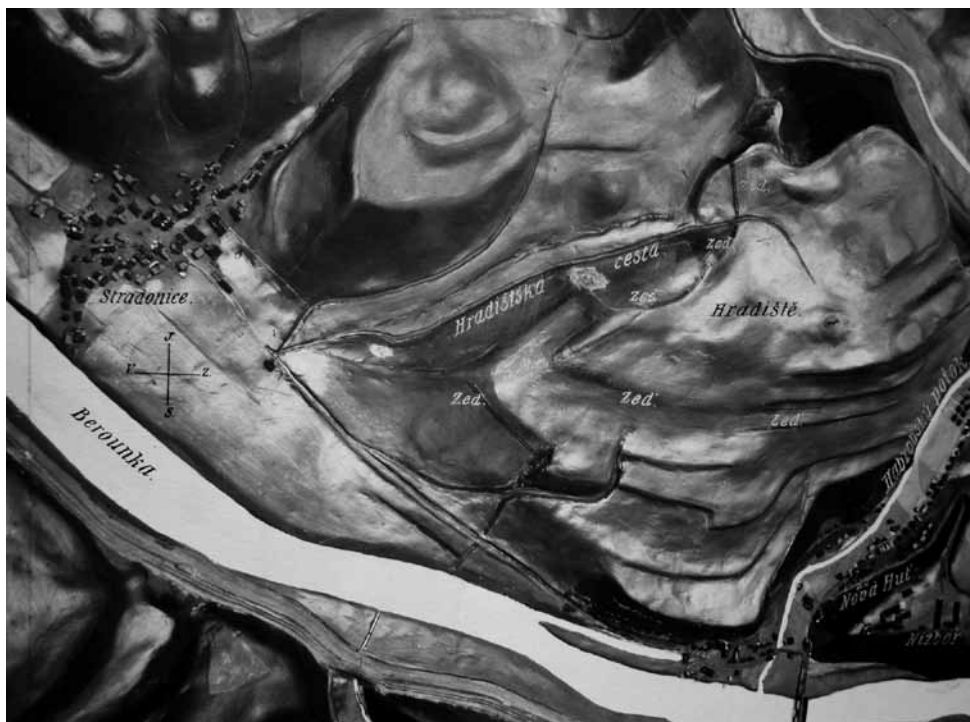
⁸⁸ Autor expozice 1964 jej připsal F. Šaldovi (*Drenko 1965a*), ač z jiné formulace to nevyplývá (*Drenko 1965b*); za informaci o Hakenově autorství děkuji dr. E. Ulrychové z Regionálního muzea a galerie v Jičíně.

⁸⁹ ANM-RNM, kart. 52, č. 1452/99 (20. 12. 1899). Model byl zachován i po zrušení Píčovy expozice a v r. 1993 byl vystaven v NM v původní stolové vitrině na výstavě 100 let prehistorického oddělení.

⁹⁰ ANM-RNM, kart. 44, č. 781/96 (10. 5. 1896).

⁹¹ ANM-RNM, kart. 49, č. 310/98 (20. 2. 1898).

⁹² Raškovy dopisy – ANM, fond Píč, kart. 10, inv. č. 758.



Obrázek 10: Plastický plán Stradonic na snímku opatřeném vysvětlivkami pro publikační účely (Píč 1902, tab. I.)

mezitím správní výbor v březnu povolil 200 zl. (pak dokonce 250) „na vyobrazení dvou mohyl z lesů bechyňských malbou provedené k výzdobě sálů výstavních“.⁹³

Nato se Píč dohodl s malíčkou ze záliby Olgou Hlavovou (manželkou univ. prof. MUDr. Jaroslava Hlavy, slavného českého patologa a mikrobiologa), která se už od počátku měla na akci nějak podílet (jak k této spolupráci došlo, není jasné, ale nejspíše tak, že prof. Hlava spolupracoval s prof. Thomayerem, který patřil do užšího okruhu pražských přátel Píčových, a sám s ním byl přinejmenším v příležitostném písemném styku).

Podle fotografie dodané jí v listopadu 1898 namalovala O. Hlavová velký obraz mohyly z bechyňského okolí;⁹⁴ na dobovém snímku z expozice (obr. 4) jej vidíme nad vitrínou s milavečským vozíkem. Lesní scenerie se všeobecně líbila a Píč zakrátko píše správnímu výboru, že poslanec a přisedící zemského výboru Karel Adámek vyslovil při návštěvě expozice přání, aby se pořídil podobný obraz Stradonic; správní výbor ještě téhož dne ve své schůzi pořízení povolil.⁹⁵ Jednání s autorkou bylo úspěšné a v prosinci 1899 mohl Píč výboru oznámit, že paní Hlavová darovala Muzeu „olejový obraz hradiště Stradonického“, který už je v expozici vyvěšen, „a laskavě přislíbila, že na jaře pro praehistorické oddělení vyhotoví ještě obraz mohyl z poslední české doby pohanské“.⁹⁶ Konečně tedy v březnu 1901

⁹³ ANM-RNM, kart. 49, č. 531/98 (24. 3. 1898).

⁹⁴ ANM-RNM, kart. 50, č. 2078/98 (13. 12. 1898); J. Hlava J. L. Píčovi 8. 11. 1898 – ANM, fond Píč, kart. 6, inv. č. 339; Hlavová Píčovi 6. 3. 1899 – tamtéž, inv. č. 343.

⁹⁵ ANM-RNM, kart. 51, č. 232+363/99 (22. 2. 1899).

⁹⁶ ANM-RNM, kart. 52, č. 1452/99 (20. 12. 1899). Správní výbor děkuje za obraz „zdařile vyhotovený od Vašeho Blahorodí“ – ANM-RNM, kart. 53, č. 28/00 (10. 1. 1900).

doplnila paní Hlavová obrazovou řadu darem v podobě „mohyly z poslední doby pohanské (české), jak v okolí bechyňském se vyskytají.“⁹⁷

To byla první a poslední díla tohoto typu, ačkoli vydržela v expozici ještě přes období první republiky; zároveň se tu už ale začala uplatňovat dostupnější terénní fotografie.

Depozitáře

O depozitářích nebyla řeč v partii o prostorách oddělení z toho důvodu, že žádné nebyly – s výjimkou postupně se tvořící „střepologie“. Dnešní muzejník, pro něhož je depozitář základem, z něhož teprve vyrůstají výstavy všech typů, si stěží uvědomuje, že ještě po celé 19. století byla základem expozice; depozitární složka se vyvíjela teprve z rostoucí nouze o prostor a byla také zprvu chápána jako nouzové opatření pro věci do expozice se nevměšťující nebo výstavně méněcenné. Ještě ve starém muzeu před stěhováními patřilo úplné vystavení sbírek k „dobrému tónu“ muzejníka a nová budova se stavěla, jak svědčí celé její pojetí, hlavně kvůli dostatku výstavních prostor.

Všimněme si místa v Píčově připisu z jara 1894: „že ne vše, ale ukázky se vystavují“. Píč je tady průkopníkem modernějšího pojetí expozic, je ovšem otázka, zda programově nebo spíše jen kvůli poznané nutnosti. V nové budově jsme svědky toho, jak prostorová tíseň, rýsující se proti všem předpokladům od počátku jejího zabydlování, vede k definitivnímu oddělení sbírek výstavních a depozitárních, přičemž o zvláštní místnosti ještě nejde. Vývojovým mezistupněm je typická dobová vitrína, složená z výstavního vršku a uzavřeného zásuvkového spodku; předměty „druhé kategorie“ jsou tedy uloženy v těsné blízkosti vystavených a mohou být hlubším zájemcům předváděny k přímému porovnání. Badatelé pak mohli materiál předložený ze zásuvek studovat přímo v expozici.

Pokud ani to nestačilo a bylo třeba opatřit zvláštní depozitární místnost, pak to v NM byly (s nutnou výjimkou herbáře v 1. patře v jižní rohové věži) méněcenné prostory prvního suterénu – reálného přízemí (v úrovni dvorů), označované jako skladiště a také tak pojímané. Skutečné depozitáře v moderním smyslu začaly vznikat až po druhé světové válce (v prehistorii 1947–1949).

Na opačné straně depozitárního spektra byly odjakživa předměty ze zlata, případně stříbra. Ty byly od Vocelových časů vystavovány víceméně volně ve vitrínách starého muzea, jejichž naprostá bezpečnostní nedostatečnost se plně projevila při krádežích z let 1868 a 1879, kdy muzeum přišlo o část svého dosud nečetného pravěkého zlata (o nich *Sklenář 2000*, 143–145). Potom správní výbor uložil zlaté věci ve svých prostorách a teprve Píč je nějaký čas po nástupu převzal zpět, vystavil – a hrozilo opakování staré historie, když první léta 20. století navázala na nechvalnou tradici „veřejného zájmu“ o tento druh exponátů.

Počátkem roku 1905 Píč ohlásil výboru, že v poslední době se kdosi několikrát dobýval do vitrín se zlatými předměty a přes zvýšenou ostražitost nebyl dopaden; vznesl tedy žádost, aby zámky všech vitrín jako nedostatečné byly předělány a skříně se zlatem vybaveny „zámky wertheimskými“, pro oddělení pak opatřena železná nedobytná pokladna na tyto předměty.⁹⁸ Správní výbor navíc rozhodl o zostření dozoru, pojištění sbírek a nařídil otvírat skříně jen za Píčovu přítomnosti.⁹⁹ Trvalo však až do jara 1909, než Píč dostal nedobytnou

⁹⁷ Hlava Píčovi 4. 3. 1901 (zarámovaný obraz k vyzvednutí) – ANM, fond Píč, kart. 6, inv. č. 339; Píč správnímu výboru – ANM-RNM, kart. 55, č. 317/01 (6. 3. 1901).

⁹⁸ ANM-RNM, kart. 62, č. 450, 523 a 677/05 (24. a 29. 3., 25. 4. 1905).

⁹⁹ ANM-RNM, kart. 63, č. 1167/05 (10. 5. 1905). Seznam zlatých předmětů pro pojištění podal Píč až v roce 1908, kdy se o pojištění začalo jednat (ANM-RNM, kart. 69, č. 835/08).

pokladnu od firmy Wertheim; ta pak sloužila v oddělení až do doby po polovině 20. stol., kdy sem byly přiděleny pancéřové skříně modernějšího systému.

Kromě toho se pěknější zlaté exponáty vystavovaly později v pancéřové vitríně, dokud se jí Stocký roku 1923 nezbavil s tím, že je lepší vystavovat v tomto případě kopie.

Publikační činnost

Zveřejnění systému výstavní formou bylo velmi důležité, ale maximem možného v dané době byla knižní publikace. Proto měly pro Piče tak ohromný význam příležitosti, které před ním NM od počátku otvíralo. Na jedné straně měl volnou ruku v *Památkách* a těchto možností plně využil (viz *Sklenář 2011b*), na druhé se mu nabízela i možnost uveřejňovat monografie. Dříve musel některé své práce vydat vlastním nákladem, pak nákladem družiny – to když v roce 1893 vydával pod svou redakcí spis *Archaeologický výzkum ve středních Čechách*, souhrn nálezových zpráv o dosavadních jejích akcích, ale už roku 1889 se jej ujala i muzejní Matice česká: po kladných posudcích schválila k vydání jeho *Dějiny národa ruského* – první díl, který se nedočkal pokračování, protože v té době už archeologie odváděla autorovu pozornost jinam.

Soukromá cesta už nebyla schůdná, když v květnu 1895 ohlásil Pič (zároveň s dokončením práce na expozici pravěku v NM), že po 25 letech přípravných prací přistupuje konečně „k soubornému vypsání dějin vzdělanosti v Čechách za doby předhistorické a za první doby historické“;¹⁰⁰ tedy k započetí životního díla „Starožitností země České“. V Muzeu měl ovšem tehdy už pevné postavení a jednoznačnou podporu: správní výbor jednomyslně „uvítal s nejpříjemnější radostí záměr Vašnostin vydání do konce roku tohoto první svazek veliké publikace své (...) a rovněž co nejochotněji jest hotov dílo to dle své možnosti účinně podporovati“.¹⁰¹ S podporou NM a neméně pevně zajištěnou pomocí Archeologické komise České akademie vycházel pak v letech 1899–1909 spis, který dosud neviděným a později už neopakovatelným způsobem sepsal všechny české nálezy a zejména fondy pravěké sbírky NM.

Na dotaz správního výboru z 25. 5. 1898 č. 849 ohledně financování jeho záměru Pič odpověděl, že „vydání souborného zpracování sbírky praehistorické našeho musea a srovnání dokladů praehistorických se správami historickými bude (...) tak drahé, že by se v úctě podepsaný neodvážil vydání to uvaliti ani na společnost musejní, ani na Českou Akademii, i odhodlal se proto k vydání na vlastní náklad.“ Svazků bude 7–8 a vyjdou do 10 let;¹⁰² přesně to se také stalo.

Správní výbor na to sdělil, že přijal vysvětlení, jež Pič podal „ve příčině vydávání vědecké publikace své o dějinách vzdělanosti v Čechách za doby předhistorické na základě předhistorických sbírek Musea království Českého“ a usnesl se dát na první díl pro rok 1899 subvenci 300 zl. z peněz, které kdysi Archeologickému sboru věnoval žinkovský farář P. Roman Voříšek na vydávání spisů o pravěku země české, a to za podmínek Pičem navržených – že totiž NM dostane 100 výtisků zdarma a že členům Společnosti a Maticе České bude Pič knihu prodávat za poloviční cenu.¹⁰³

Když mu ještě v listopadu 1901 dáno 800 K jako cena Turkovy nadace za hotovou knihu,¹⁰⁴ snížilo to jeho náklady přijatelně. Tutéž cenu pak dostal ještě 1904 za svazek o Stradonicích.

¹⁰⁰ ANM-RNM, kart. 42, č. 651/95 (18. 5. 1895).

¹⁰¹ Přípis z 25. 5. 1898 – ANM, fond J. L. Pič, kart. 15, inv. č. 1094.

¹⁰² ANM-RNM, kart. 49, č. 895/98 (2. 6. 1895).

¹⁰³ ANM-RNM, kart. 50, č. 1115/98 (20. 7. 1898).

¹⁰⁴ ANM-RNM, kart. 56, č. 1543 a 1641/01; dále 1694/04.

Personál

Všechno, co se na předchozích stranách dalo, bylo v rozdílné míře zásluhou několika málo lidí, na něž se omezovalo osazenstvo prehistorické archeologie v NM (většinou se hovořilo o sbírkách a jejich správcích, pojem oddělení se už sporadicky objevil ve smyslu „oddělení sbírek NM“ a teprve po Píčově smrti a po válce se ustálil jako označení administrativní jednotky uvnitř muzea).

Lví podíl samozřejmě připadl kustodu (správci) sbírky Josefu Ladislavu Píčovi, naproti tomu jen krátkodobě, i když nezanedbatelné zásluhy si získal konzervátor Břetislav Jelínek; o obou byl v této souvislosti už řečeno dost.

K pozdější době Píčovy kariéry doplňme, že správní výbor, jenž minimálně při revizích každoročně oceňoval jeho práci, rozhodl posléze titulárně jej povýšit do nejvyšší skupiny muzejních zaměstnanců. Dne 1. února 1905 obdržel Píč od vedení Muzea tento přípis, podepsaný prezidentem muzejní Společnosti hrabětem Janem Harrachem a jednatelem, geologem Alfredem Slavíkem a svědčící o respektu, jaký si Píč během let vydobyl:

„Vaše Slovnosti! Velevážený Pane!

V plné účtě podepsaný správní výbor měl již častokrát příležitost se přesvědčiti, s jakou horlivostí a v pravdě vlasteneckou obětavostí ráčíte, Velevážený Pane, pracovati o rozmnožení a zvelebení praehistoricko-archaeologických sbírek Musea království Českého, Vašemu řízení a opatrování svěřených, které z dosti skrovných počátků svých hlavně přičiňením Vaší Slovnosti staly se vynikajícím a vědecky nejvyšším důležitým oddělením ústavu našeho a jednou z jeho nejpřednějších ozdob.

Uznávaje nejpilnější měrou tuto nevšední horlivost a snahu vaší Slovnosti, jež tolika zdárnými výsledky ve prospěch ústavu našeho i jeho vědeckého významu se honosí. Výbor muzejní ve své poslední schůzi dne 31. ledna 1905 jednomyslně se usnesl dáti uznání svému výraz tím, že si dovolil jmenovati Vás, Velevážený Pane, ředitelem muzejních sbírek praehistoricko-archaeologických.

O tomto svém usnesení dovoluje si v plné účtě podepsaný správní výbor Vaší Slovnosti zdvořilě sdělení činiti a spolu vysloviti naději, že ráčíte, Velevážený Pane, ústavu našemu svou vzácnou přízeň zachovati a o zvelebení sbírek Vám svěřených s neustávající horlivostí i na dále nejobětavěji pracovati.“

Zároveň je tento přípis pěknou ukázkou obřadnosti, která jako relikt 19. století nepřežije první světovou válku.¹⁰⁵

Píč byl tedy až do smrti jedinou odbornou silou v oddělení pravěké sbírky. (Přitom až do roku 1907, kdy odešel do penze s titulem c. k. školního rady, byl stále středoškolským profesorem a plynuly mu z toho přinejmenším různé formální povinnosti: třeba 3. 10. 1903 píše prezidentu Hlávkoví: „Zítřa je svátek císaře pána a já jako aktivní úředník musím provětrati uniformu na jeho oslavu.“¹⁰⁶)

On i Koula se snažili získat další síly, ale v rozpočtové situaci těch let to nebylo snadné. Úspěšnější byl Koulův úsek, v němž mělo přece jen více mladých relevantní vzdělání.

Z podnětu obou kustodů se správní výbor NM usnesl 15. 7. 1896 systemizovat místo asistenta pro archeologii.¹⁰⁷ V návrhu rozpočtu na rok 1897 to zemskému výboru v srpnu 1896 zdůvodnil tak, že archeologické sbírky mají na všechny práce dva kustody, laboranta

¹⁰⁵ ANM-RNM, kart. 62, č. 247/05 (1. 2. 1905). Pak jmenován i Koula; jinak tento titul měli už dříve zoolog a paleontolog Frič (1880), mineralog Vrba (1893), teprve 1909 numismatik Smolík a archivář Schulz.

¹⁰⁶ LA PNP, fond J. Hlávka, přijatá korespondence.

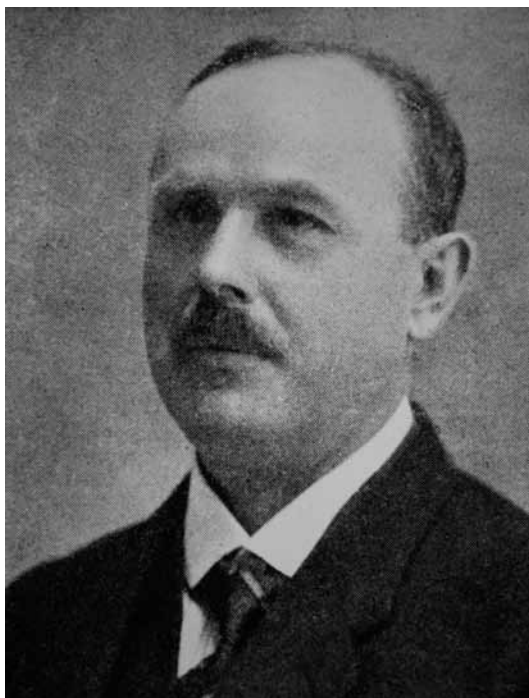
¹⁰⁷ ANM-RNM, kart. 46, Varia (zápisy ze schůzí).

a sluhu, přičemž kustodi, plně vytiženi instalací výstavních sbírek, nemohli se dosud systematicky věnovat akvizicím či katalogizaci (sbírky se množily jen z darů či koupě nabídek), jen ojediněle konali potřebné výzkumné cesty, pěstovali styky se spolky a příznivci; „v příčině té obor archaeologie praehistorické ještě nejlepšími výsledky vykážati se může, jednak tím, že vyhledávání památek toho druhu dle určitého plánu každoročně ku konci léta od kustoda dítí se může (...), zejména však proto, že poslední dobou několik horlivých badatelů soukromých z vlastenecké obětavosti nálezy své (...) věnuje Museu“. Archeologie by potřebovala asistenta, hlavně pro katalogizaci, z něhož by časem vyrostl zdatný odborník, jako je tomu u sbírek přírodovědeckých, ale je tu problém „dorostu způsobilých sil pro obor domácí archaeologie a spojeného s tím musejního pokroku vůbec. Jde o to, aby pěstování věd archaeologických u nás nepřestávalo toliko na kruhu nadšených amateurů, kteří (...) skoro pravidlem omezují se výlučně na činnost sběratelskou.“¹⁰⁸

Píč a Koula navrhli v červnu 1897 na toto místo PhDr. Bohumila Matějku, právě jmenovaného docenta dějin umění na pražské univerzitě, bratra antropologa J. Matiegky.¹⁰⁹ Ten pak byl skutečně jmenován od 1. 7. 1897 na dva roky s odměnou 500 zl. ročně, s polovičním úvazkem a povinností vyjíždět do terénu;¹¹⁰ nakonec zde působil do roku 1904, kdy se stal mimořádným profesorem dějin umění. Užitečný byl ovšem především historické archeologii, kterou za Koulu prakticky vedl – mj. dal podnět k založení Lapidaria NM, prováděl první novodobý výzkum na Vyšehradě (1903) nebo vykopávky kláštera na Ostrově u Davle (1898–1900). Zanedlouho byl ale stížen duševní nemocí a v roce 1909 předčasně zemřel.

K obsazení místa po něm byl v roce 1904 na základě vlastní žádosti, na Koulův návrh a s Pičovým doporučením přijat 1. 4. Václav Fabian, posluchač 4. ročníku filozofické fakulty UK.¹¹¹ Určen byl opět pro historickou archeologii, kde se časem zabýval hlavně etnografií; po Pičově smrti se však stal nakrátko (1912–1913) jeho provizorním nástupcem ve vedení prehistorie a tehdy prováděl i terénní výzkumy.

Od roku 1910 povýšila systemizace asistentské místo při archeologických sbírkách na úroveň adjunkta, jež mělo být obsazeno konkursem¹¹² Ten byl vypsán 25. 11. 1909 (č. 1714) na 1 rok zkušebně s možností definitivy; požadován byl doktorát či státní zkoušky a odborná specializace na archeologii



Obrázek 11: Václav Fabian (1877–1931)

¹⁰⁸ ANM-RNM, kart. 45, č. 1331/96 (31. 8. 1896), s. 33 a násl.

¹⁰⁹ ANM-RNM, kart. 47, č. 1095/97 (15. 6. 1897).

¹¹⁰ ANM-RNM, kart. 47, č. 1263/97 (30. 6. 1897); SV NM Pičovi 30. 7. 1897 (ANM, fond Pič, kart. 15, inv. č. 1094).

¹¹¹ ANM-RNM, kart. 61, č. 448/04.

¹¹² ANM-RNM, kart. 71, č. 1520/09 (28. 6. 1909).

a etnografii. Fabian už měl doktorát (1908) a stal se tedy na doporučení obou kustodů od 1. 4. 1909 „stálým asistentem“ s titulem adjunkta.

Zdálo by se, že ve srovnání s odbornými silami nehráli „sluhové“ a „zřízenci“ velkou roli, ale opak je pravdou v případě muže, na jehož práci závisel provoz obou archeologických oddělení a který dokázal svůj zájem o věc přeměnit v takovou zásobu zkušeností, že se stal pro Píče nepostradatelným v muzeu i v terénu a pro jeho nepřátele zbraní – důkazem nevědecké úrovně muzejních výzkumů. Dodnes je jméno Václava Landy (1856–1922) určitým pojmem v historii oddělení, sbírek a výzkumů, i když spíše sporným. Kdo tedy byl Landa a nakolik je jeho pochybná pověst zasloužená?

Vysloužilý „pionýr“, tj. ženista, desátník vyznamenaný po třileté službě válečnou medailí za účast na tažení při okupaci Bosny (1878), působil mezi pracovníky najatými pro Jubilejní výstavu v roce 1891 a odtud jej znali Píč i Koula. Druhý z nich si jej přivedl do NM, kde Landa pracoval od 1. 3. 1892 jako výpomocný sluha nově zřízeného (Koulova) oddělení historické archeologie a příštího roku po zřízení pravěkého oddělení byl přidělen od 1. 7. 1893 oběma společně. Při mimořádném objemu prací po přestěhování sbírek to bylo skutečně málo. Landa zpočátku musel topit ve třech kancelářích, uklízet ve čtyřech a výhledově mu přibýly ještě výstavní sály, kde kromě toho měl být přítomen v návštěvní době; v rámci konzervace musel vykonávat hrubší práce pro Jelínka, jemuž byl celý první rok k ruce, čistit a konzervovat i pro sbírky historické archeologie, kde byl 3 dny v týdnu a v prehistorii také tři.

Koula k tomu napsal správnímu výboru v únoru 1894: „*Sluha Landy, jehož jsem si na ústav přivedl, osvědčil se v každém ohledu, což bylo ale příčinou, že se oň praehistorie uchází; jsem ovšem ochoten ho asi za rok přepustiti, až si totiž přenesu sbírky do nových skříní a v hlavní věci je urovnám.*“¹¹³ Jako náhradu žádal přijetí Krejčího.



Obrázek 12: Václav Landa ke konci svého působení – s Janem Hellichem na výzkumu na Zámkách u Píče. ASMRN, Dok. 40916)56/94.

Dr. Štěpán Berger už v lednu 1894 krátce před svou resignací na funkci inspektora prehistorických sbírek navrhl správnímu výboru, aby systemizoval pro archeologická oddělení řádného sluhu, definitivně jím ustanovil Landu a do budoucna plánoval zvláštního sluhu jen pro prehistorii.¹¹⁴

Landa se dobře zapracoval, zejména „*se vycvičil v montování praehistorických nádob*“, takže již ke konci roku 1894 Pič a Koula navrhli, aby obdržel titul laboranta a příplatek; je svědomitý a spolehlivý, tak jako už při Jubilejní výstavě, i nyní prokazuje „*zvláštní lásku k oběma oborům i neobyčejnou lokální paměť (...), zvláštní schopnost v oboru praehistorickém při lepení a upravování popelnic a nádob hrobových, při konservování předmětů*“.¹¹⁵

Znovu pak Pič při dokončení instalace prehistorických sálů vyzvedává mimořádnou píli a přičinlivost Landovu a žádal, aby i jemu správní výbor vyslovil uznání, „*aby v horlivosti své utvrzen byl*.“ Jenže tady buď narazil, nebo sám tušil, že to neprojde – uznávat sluhovu práci nebylo zvykem a bylo pod důstojnost pánů z výboru. Tak aspoň vyznívá poznámka přičiněná kýmsi tužkou k tomuto přípisu: „*na tom p. prof. netrvá dle ústního vyjádření*“.¹¹⁶ Na druhé straně výbor obratem rozhodl, že jmenuje Landu laborantem a on i další sluha Krejčí budou zaměstnáni na celodenní úvazek k dispozici oběma oddělením.¹¹⁷

Zařazení laboranta (od 1. 1. 1895) mu nepřineslo o moc víc než jen titul a tak v roce 1897 Landa žádá správní výbor o zvýšení služného, veden „*drahotními poměry, které i před branami města činí živobytí celé rodiny čím dále tím dražší*“ (bydlel na Břevnově, přesněji v usedlosti na Petynce za Strahovskou branou a denně do práce docházel) a zdůrazňuje práce, které vykonal pro obě oddělení: „*všechny stávající figuriny konstruoval, interieur blatský a břeclavský zařizoval, majoliku, nádobí, kachle lepil a doplňoval, basilejská kompakтата znovu sesadil a doplnil, truhlu svatovítskou upravil, Krista z terragoty doplnil a všechny zbraně a železa vyčistil a konservoval. V oddělení praehistorickém nálezy z Pičhory, Bylan, Vlčího, Bechyně, Tušovic konservoval, nádoby hliněné a bronzové slepil a doplnil*.“ Pič i Koula také tuto žádost doporučili, jenže výbor odmítl s tím, že dostal přidáno před 2 lety.¹¹⁸ Časem ji Landa několikrát obnovil s tím, že shodná místa v přírodovědeckých odděleních jsou placena lépe, ale moc úspěchu neměl.

Přitom je pravda, že v té době už se pro Piče stával nepostradatelným: osvědčil se jako konzervátor a restaurátor, pro expozici zhotovil roku 1899 model Hradiště u Stradonic, ale zejména se stal rok od roku častějším Pičovým zástupcem při zásazích v terénu, v nichž nabyl značné zkušenosti. Od konce 90. let jej Pič, vytížený psaním *Starožitností*, vysílal na místa nálezů ohlášených jemu, Sboru nebo muzeu, přenechával mu záchranné akce, a dokonce i vedení terénních výzkumů za své nepřítomnosti. Tak například Landa sám (zatímco Pič byl na sjezdu v Kyjevě) prokopal dvě mohyly na Chlumu u Opařan, kde našel zlaté náušnice.¹¹⁹ Svědectví o tom vydávají terénní zápisníky z let 1896–1911 v archivu nálezových zpráv pravěkého oddělení NM, tradičně označované jako Pičovy, ačkoli ve skutečnosti téměř všechny vyplnil svými záznamy právě Landa (srov. *Sklenář 2003*, 25–30).

Tam, kde šlo o rutinní akci, plnil Landa tuto povinnost spolehlivě; pokud se setkal s neběžnými situacemi a nálezy, samozřejmě to nestačilo a mohlo dojít i ke ztrátám nálezů

¹¹⁴ Zápis ze schůze SV 18. 1. (ANM-RNM, kart. 40, b. č.).

¹¹⁵ ANM-RNM, kart. 41, č. 1072/94 (19. 11. 1894).

¹¹⁶ ANM-RNM, kart. 42, č. 652/95 (18. 5. 1895).

¹¹⁷ ANM-RNM, kart. 42, č. 829/95 (7. 6. 1895).

¹¹⁸ ANM-RNM, kart. 47, č. 1057/97 (18. 6. 1897), 1434/97 (31. 7.).

¹¹⁹ Pič Hlávkoví 20. 9. 1899 (LA PNP, fond J. Hlávka).



Obrázek 13: J. L. Pič v posledních letech života

či archeologické informace. Protipíčovská opozice toho samozřejmě využívala a poukazovala na to; snad nejznámějším se stal případ časně laténského „knížecího hrobu“ s vozem u Želkovic na Berounsku v roce 1900, kde Landa nechal vyhodit železné pozůstatky vozu jako novodobé a nezajímavé a ze zlomků keramiky vzal jen jeden, zdobený kolky. To se stalo po zásahu J. A. Jíry námětem velké, publikačně využitě aféry (podrobně *Sklenář 1998b*), ve skutečnosti jen dalšího článku zmíněného již konkurenčního zápasu mezi Jírou a NM; nicméně pochybení v tomto případě bylo zásadní.

Nutno poznamenat, že ani Landova konzervační

praxe, zaměřená samozřejmě vesměs na železné věci, nebyla příliš úspěšná (za to ovšem mohou dobové recepty): šlo o napouštění až zalití jakousi pryskyřičnou hmotou, která se nedá odstranit, aniž by se železo rozpadlo. Stocký později označil jeho metodu za „nedostačnou a přímo škodlivou“, a jako již zkušený chemik-konzervátor udělal řadu pokusů, jak Landovy zásahy odstranit, ale marně.

Pravda je, že Landa po Pičově smrti asistoval V. Fabianovi a pak A. Stockému, za něhož od r. 1914 prakticky vedl právěk oddělení (a dosud nezkušeného praktikanta Schránila), z nutnosti byl vyslán na terénní akce těmi, kdo předtím totéž vyčítali Pičovi; s Janem Helličem kopal na Zámkách u (Prahy-)Bohnic, dokonce se i podílel na publikaci některých výzkumů.

Landa zřejmě o své nepostradatelnosti věděl a dovedl své zásluhy patřičně zveličit a prodat; Niederle na jaře 1912 jen reprodukoval jeho údaje, když dokládal jeho žádost o zvýšení platu pozoruhodným zdůvodněním, že „na vybudování sbírky praehistorické se zesnulým p. prof. Dr. J. Pičem má podíl největší, jelikož většinu předmětů sám vykopal, restauroval, slepil a k tomu celý lístkový katalog a část inventáře sepsal a dodnes v neztenčené míře tak působí.“¹²⁰

Od 1. 1. 1917 byl Landa jmenován preparátorem archeologických sbírek, což už byla vlastně hodnost úřednická – ale v září 1918 Schránil sepsal protokol, podle něhož sluhové Krejčí a Hnilička¹²¹ zjistili, že Landa odnáší z pracovny klíč, barvu a sádru ke své potřebě

¹²⁰ Žádost: ANM-RNM, kart. 78, č. 508/13 (12. 3. 1913); totéž znovu kart. 87, č. 68/17 (18. 1. 1917).

¹²¹ Antonín Hnilička byl od roku 1916 sluhou v odd. historické archeologie.

(našli je v jeho tašce), další vyšetřování mu připisalo na vrub ještě 2–3 židle, staré elektrické vedení z Lapidaria a další věci; ať tomu bylo jakkoli, správnímu výboru poté nezbylo, než dát Landu od 1. 12. do výslužby bez poděkování a Hnilička na Niederlův návrh zaujal jeho místo.¹²² Nabízí se otázka, zda nešlo o vztahy mezi personálem, nebo o to, odstranit z oddělení poslední zbytky Píčovy éry).

Závěrem

Je možno připomenout, že podstatný a možná nakonec hlavní důvod, který vedl Josefa Ladislava Píče k poslednímu činu jeho života, souvisel vlastně s úřadováním v Muzeu. Aniž bychom se kontextem celé záležitosti zabývali podrobněji (byla už vícekrát vylíčena jinde), připomeneme si jen, že poslední plánovaný díl *Starožitností*, zaměřený na duchovní kulturu a historii raněstředověkých Čechů, vyžadoval od Píče zaujetí zásadního stanoviska k Rukopisům Královédvorskému a Zelenohorskému, jimž jako vlastenec starého ražení v zásadě chtěl věřit, ale kromě samého počátku se do nesčetných dobových polemik nikdy nevmisil a ve svém díle se jim dosud úspěšně vyhýbal.

Kamenem úrazu, s nímž ve své snaze o důkaz nepodvrženosti Rukopisů na podzim 1911 nepočítal, se staly otázky ryze úřední. Píč si od jednatele Společnosti NM prof. Václava Emanuela Mourka vypůjčil dva listy Rukopisu Královédvorského a odvezl je do Paříže a Milána k nestranným paleografickým posudkům; ačkoli tyto byly nutně jen formální a nejednoznačné, prohlásil Rukopisy po návratu za obhájené a pravé. Nyní se ale sešly dvě různé reakce. Polemickou odpověď odpůrců jistě očekával (i když ne v té urážlivé formě, kterou zvolili); s čím však nepočítal, byla reakce jeho mateřského Muzea, s nímž počítal jako se svou pevnou základnou.

Prof. Mourek totiž mezitím (24. 10.) zemřel, a když Píč novému jednatele prof. Karlu Kadlecovi vrátil vypůjčené listy, muzejní správa, místo aby podle jeho očekávání vyslovila díky za úspěšnou obhajobu RKZ jako vzácného majetku Muzea, začala se zabývat administrativní stránkou věci s tím, že výpůjčkou a odvezením do zahraničí byly porušeny výpůjční předpisy. Píč tušil, že jeho postavení v NM slábně; za života prezidenta ČAVU Hlávky († 1908) by se to jistě nestalo.

Navíc jeho „vítězná“ zpráva o cestě, předložená NM, se sice dostala do jednání schůze správního výboru 16. 12. jako bod 5, ale projednávána nebyla. Důvodem sice byla časová tíseň programu (projednávaly se např. mzdové otázky nebo stanovisko k novému statutu c. k. Ústřední komise pro památkovou péči, který měl řadu problematických míst a Píč sám dával nedávno podnět k ohrazení vůči němu), ale v narůstající depresivní náladě cítil Píč tuto okolnost jako zradu ze strany nejméně očekávané; teprve ztráta této jistoty jej zlomila s konečnou platností a přivedla 19. prosince 1911 k rozhodnutí ukončit svůj život.

Správnímu výboru byl z různých stran vyčten jeho podíl na tragédii, a proto hned vydal alibistické tiskové prohlášení s vysvětlením výpůjční aféry:

„Prof. Dr. J. L. Píč, dovoláváje se usnesení ze dne 6. dubna 1886 (otištěno v Č. Č. M. 1887, str. 249), že má býti volno každému povolánému, kdo by chtěl zkoumati pravost nebo nepravost rukopisů, přizvati si na své útraty znalce cizozemské, vyžádal si na zvěčnělém jednatele Musea prof. Dru V. E. Mourkovi svolení, aby směl bez zasilání poštou sám osobně ukázati dva dvojlisty Rukopisu Královédvorského cizím znalcům starých rukopisů. Žádost odůvodnil tím, že v chystaném dalším díle svých „Starožitností země České“ nutně musí dotknouti se otázky pravosti a sporu. Zvěčnělý jednatel prof. Dr. Mourek poručil sestaviti

¹²² ANM-RNM, kart. 89, č. 1682/18 a zápisy ze schůzí správního výboru.

protokol o jednání v té věci, jehož věrohodnost svým podpisem schválil, a tím ovšem vzal na sebe jakožto zástupce praesidia a přednosta Musea veškerou zodpovědnost v té příčině. Když dvojlisty Rukopisu byly opět řádně vráceny do Musea, již churavěl a jak známo, krátce potom náhle skončil.¹²³

Tak byla veškerá zodpovědnost složená na mrtvého, pro Píče ovšem přišlo toto vysvětlení už pozdě. – Tím ale záležitost neskončila, žila dál a prezident Společnosti NM kníže Bedřich Schwarzenberg považoval za nutné vrátit se k ní hned na úvod valného shromáždění Společnosti NM 13. 5. 1912; řekl, že „rozhodnutí podniknouti tuto cestu a předložit zmíněné listy zkoumání některých cizozemských učenců stalo se od prof. Píče samého za schválení zesnulého též bohužel prof. Dra Mourka. Správní výbor nebyl zpraven o tomto kroku a já sám jsem se o tom dověděl v pozdější době. Omezují se na tato slova, poněvadž jsem dalek toho, abych chtěl zde provést kritiku o činnosti mužů, kteří si takých zásluh dobyli o Museum království Českého a kteří k našemu politování již mezi námi nejsou. Jest mi však zde konstatovati ono faktum, poněvadž míním dáti odpověď na různé úsudky, které o vhodnosti či nevhodnosti tohoto kroku byly proneseny. Po návratu svém předložil prof. Píč v měsíci prosinci ony úsudky správnímu výboru a zároveň podal zprávu o celé věci. Zpráva ta došla správní výbor několik dní před tragickým skonek prof. Píče. Správnímu výboru bylo nemožno v té době učiniti své rozhodnutí, poněvadž se musil tehda zabývati důležitou záležitostí úpravy platů našeho úřednictva a nikdo nemohl předvídati, že po několika dnech tak tragickým způsobem skončen bude život dra Píče.“ V ovzduší obecného vzrušení nechtěl prý správní výbor věc řešit, dokud se vše neuklidní.¹²⁴

Dále se jednalo o otázkách tehdy řešených mezi Píčovými věrnými, jeho odpůrci a správním výborem, týkajících se např. konzervace muzejní expozice v tom stavu, v jakém ji Píč zanechal, zřízení Píčovy síně v Muzeu, vydání dovezených posudků tiskem, ovšem i obsazení místa po Píčovi atd. – ale to už jsou věci, které se našeho námětu přímo netýkají.

Je ale třeba konstatovat, jaké byly Píčovy zásluhy „v oboru museologie“, o nichž se zmiňovala např. zpráva Českého archeologického klubu z 20. 12. 1911.¹²⁵

Ty stojí většinou na pomezí zásluh muzejnických a vědeckých. Na rychlé vybudování základu moderní, pramenně hodnotné muzejní sbírky plynule navázala instalace z let 1894–95(–6), jež byla nejen první ucelenou publikací Píčova systému české prehistorie (pomohla mu formulovat závěry – a pomohla ovšem i jeho kritikům, přinejmenším jako materiálový základ pro jejich úvahy), ale i prvotřídní ukázkou systematické naučné expozice a jako takové sklízela obdiv odborníků z celé Evropy. Viděno dnešními očima, méně pozornosti bylo věnováno běžnému návštěvníku na úrovni kapacity jeho vnímání, ale tento problém se tehdy neřešil nikde (stručně asi takto: poučený divák ať se dále poučí, nepoučený ať se obdivuje). V každém případě se tato expozice stala základem české archeologické muzejní prezentace, od níž se plynule odvíjela moderní výstavní praxe nejen v NM (*Sklenář 1998a*), ale i v regionálním muzejnictví. Budování sbírky a její prezentace, jak konstatovali už Píčovi současníci, posunuly Národní muzeum mezi nejdůležitější muzea střední Evropy a nikdo, kdo chtěl řešit otázku jejího pravěku, se nemohl vyhnout jejich studiu.

Vědecký základ této expozice se stal významnou složkou zásadních sporů mezi Píčem jako hlavou „muzejní školy“ české archeologie a jeho odpůrci z „univerzitní školy“; těmito spory se zde zabývat nebudeme, už proto ne, že dnes víme (stejně jako za sto let budou vědět o nás), že v mnohých stránkách svých systémů českého pravěku neměla pravdu ani

¹²³ ANM-RNM, kart. 75, neprotokol., rozmnožený text.

¹²⁴ ANM-RNM, kart. 77, neprotokol.

¹²⁵ ANM-RNM, kart. 75, č. 2560/11 (20. 12. 1911).

jedna strana. Stručně však vystihl podstatu věci příslušník mladší generace V. Fabian, když napsal: „*Systémy se časem mění novými názvy, hledisky moderními se tříbí, ujasňují (...), ale materiál tu zůstává. A bez něho není systému.*“

Poněkud méně obdivu zasluží evidence sbírky v tomto období: nekvalitní, spíše stále provizorně pojímané přírůstkové seznamy, doplňované příležitostnými a fragmentárními pomůckami, sloužícími nakonec spíše jako podklady k sepsání *Starožitnosti*, obdiv muzeologa či praktického muzejníka nevzbuzují a postavily Píčov (a Landovy) následovníky před obtížný úkol nového založení inventářů nejen pro nové přírůstky, ale i pro staré sbírkové fondy (s novými začal Albín Stocký v říjnu 1913 a teprve po návratu z války založil roku 1920 inventář starších sbírek od inv. č. 1, obojí už bez rozdílu materiálů v jediné číselné řadě).

Velkou Píčovou zásluhou zůstává, že trvale a soustavně dbal na restaurování (lepení a doplnování) nádob a na konzervaci, zejména železných nálezů. Že k dispozici nebyl (nikde) lepší odborník než Landa a že dobové postupy řadu předmětů spíše poškodily (resp. nedokázaly zabránit jejich samovolné zkáze), není jeho vina.

A konečně a hlavně: *Starožitnosti země České* jsou jediným velkým vědeckým katalogem pravěkých a raně středověkých sbírek Národního muzea, jak vznikly do počátku 20. století,¹²⁶ a tedy největším a nejtrvalejším odkazem Josefa Ladislava Píče – muzejníka.

Literatura

- ADÁMEK, K. 1914: Koupě sbírek Bergrových Museu král. Českého. ČNM 88, 57–64.
- ANONYM 1913: Průvodce sbírkami krajinského musea v Jičíně. Jičín.
- DRENKO, Z. 1965a: Nová instalace pravěku a feudalismu v jičínském muzeu. Muzejní a vlastivědná práce 3, 168.
- DRENKO, Z. 1965b: Nová instalace pravěku v jičínském muzeu. Archeologické rozhledy 17, 263.
- EMLER, J. 1882: Přednesení jednatele na valném shromáždění společnosti Musea král. Českého dne 1. července 1882. ČNM 56, 326–352.
- EMLER, J. 1883: Přednesení jednatele na valném shromáždění společnosti Musea král. Českého dne 28. května 1883. ČNM 57, 255–284.
- FABIAN, V. 1910: Praehistorická sbírka archaeologická v zemském muzeu. Národní listy 17. 4. 1910, příloha.
- FRÍČ, A. 1902: Návštěva musea. Národní listy č. 218, 9. 8. 1902, s. 2.
- KAFKA, J. 1903: Musejní procházky. Illustrovaný svět /Světozor/ 3, průběžně (s. 3 obr., s. 58 Drahocenný voziček bronzový z doby předhistorické).
- MATIEGKA, J. 1911: J. L. Píč. Ocenění jeho archaeologické činnosti. Národní listy 51, č. 355 (24. 12.), 1–2.
- NEUSTUPNÝ, J. 1947: Pravěké oddělení po osvobození. Časopis Národního muzea 116, odd. duchovnědný, 103–107.
- NEUSTUPNÝ, J. (red.) 1948: Průvodce výstavou Od pravěku k českým Slovanům. Praha.
- PÍČ, J. L. 1888: Mužský a jeho okolí v ohledu archaeologickém. Památky archeologické 14, 1887–1889, 329–362.
- PÍČ, J. L. 1890–92: Bojové, Markomani a Češi dle svědectví historického a archaeologického. Památky archeologické 15, 193–210, 257–276, 305–318, 431–438, 521–528, 597–604, 655–658, 727–764. (Znovu otištěno in: Píč (red.) 1893, I–CIV.)

¹²⁶ Tak také byly od počátku chápány, když už po prvním svazku správní výbor NM se souhlasem přijal revizní zprávu, konstatující, že „dílo p. kustoda prof. Dr. Píče (...) bude zároveň soustavný katalog sbírek těch tvořiti. Bylo by žádoucí, aby k sbírkám pořídil se exemplář téhož díla s proloženými prázdnými listy vázaný, kamž by se psaly signatury jednotlivých předmětů a pozdější jejich změny.“ (ANM, kart. 53, č. 6, 4. 1. 1900.)

- PÍČ, J. L. 1891: Retrospektivní výstava. I. Praehistorické oddělení. Památky archeologické 15, 1890–1892, 317–326.
- PÍČ, J. L. (red.) 1891–1898: Archaeologický výzkum ve středních Čechách. Památky archeologické 15, 1890–1892, 353–412, 481–520, 561–598, 632–656, 689–728; 16, 1893–1895, 329–362, 417–438; 17, 1896–1897, 175–192, 367–410, 480–538, 671–694; 18, 1898–1899, 209–226.
- PÍČ, J. L. (red.) 1893: Archaeologický výzkum ve středních Čechách. Praha.
- PÍČ, J. L. 1899: Starožitností země České (I. Čechy v době předhistorické – I.1. Úvod, Člověk diluviální, Pokolení skrčených koster). Praha.
- PÍČ, J. L. 1900: Starožitností země České I. Čechy v době předhistorické – I.2. Pokolení kamenných mohyl. Praha.
- PÍČ, J. L. 1902: Starožitností země České II. Čechy na úsvitě dějin – II.2. Stradonice jako historické Marobudum. Praha.
- PÍČ, J. L. 1909: Starožitností země České III. Čechy za doby knížecí – III.2. Část archaeologická. Praha.
- SCHULZ, J. 1892: (Zasláno.) Z musea království českého. Hlas národa, 15. 4. 1892.
- SCHULZ, J. 1900: Skříně výstavní Musea království Českého a Umělecko-průmyslového musea Obchodní a živnostenské komory v Praze. Praha. (I.–II.: Česká matice technická IV/10. a V/13.)
- SKLENÁŘ, K. 1968: Archeologický sbor Národního muzea. In: 150 let NM. Praha, 91–101.
- SKLENÁŘ, K. 1984: Vznik prehistorického oddělení Národního muzea v roce 1893. Časopis Národního Muzea, řada hist. 153, 128–145.
- SKLENÁŘ, K. 1993: Družina profesora Piče. Národní muzeum a zlatý věk neprofesionální archeologie v Čechách. Sborník Národního muzea ř. A, 47, 3–4, 1–50 + příl. I–VIII.
- SKLENÁŘ, K. 1998a: Archeologické expozice Národního muzea: z Čech do Evropy – a zpátky? Muzejní a vlastivědná práce 36/ Časopis Společnosti přátel starožitností 106, 15–30.
- SKLENÁŘ, K. 1998b: Spor o „nález želkovický“ (Z dějin vztahů Národního muzea a Společnosti přátel starožitností). Muzejní a vlastivědná práce 36/ Časopis Společnosti přátel starožitností 106, 195–202.
- SKLENÁŘ, K. 2000: Archeologie a pohanský věk. Praha.
- SKLENÁŘ, K. 2001: Obraz vlasti. Příběh Národního muzea. Praha.
- SKLENÁŘ, K. 2003: Archiv nálezových zpráv oddělení prehistorie a protohistorie Národního muzea v Praze. Zprávy České archeologické společnosti – Supplément 51. Praha.
- SKLENÁŘ, K. 2005: Biografický slovník českých, moravských a slezských archeologů. Praha.
- SKLENÁŘ, K. 2011a: Josef Antonín Jíra a „třetí proud“ v české archeologii přelomového období. Archaeologica Pragensia 20, 2010, 17–27.
- SKLENÁŘ, K. 2011b: Josef Ladislav Pič jako redaktor Památek archeologických (K stému výročí jeho úmrtí), Památky archeologické 102, 5–20.
- SKLENÁŘ, K., v tisku: Pič – Niederle – Buchtela: zápas o českou archeologii na přelomu 19. a 20. století. Praehistorica 31. Praha.
- SUCHOMELOVÁ, M. 2005: Se Zinou Koulovou k významnému jubileu Jana Kouly (1855–1919). Český lid 92, 174–180.
- TIEFTRUNK, K. 1895: Přednesení jednatele ve valném shromáždění Společnosti Musea království Českého dne 15. prosince 1894. Časopis Národního muzea 69, 3–55.

Příloha 1

J. L. Pič:

„*O vědeckých úkolech velkých museí vůbec a našeho národního musea zvláště*“

(Koncept přednášky ve valném shromáždění Společnosti Musea království Českého 25. 4. 1907 – Archiv NM, fond J. L. Pič, kart. 20, č. 1347; /.../ označena vypuštěná místa rozepisující obecně známé údaje z počátků a starších dějin NM)

Výše vzdělanosti každého národa spočívá v *umění* a *vědě umění* všem přístupné, všem srozumitelné a všeobecně hledané najde pěstitelů i obdivovatelů *věda* přístupná jen vzdělancům a to při dnešním rozmachu jen odborně vzdělaným, a proto málo těch, co dovedou stopovat současný vývoj vědy a tudíž tím méně kdo dovedou pracovat; jest věda *exotické kvítí* a pokud nedá se aplikovat prakticky, je spíše *uměle pěstěné*, pouze na vědecké ústavy omezené v prvé řadě povolány jsou k pěstění vědy university a s nimi spojené vědecké ústavy – a můžeme přiznati, že státy zařizují ústavy nádherné, opatří je *pomůckami nejmodernějšími*, poskytují *dotace na experimenty* a rovněž i *dotace na knihovny* vědecké, tak že přednosta, pravidlem vysokoškolský profesor je *donucen vypořádati* dotaci na pokusy vědecké, přinucen *zakoupiti* nejnovější literaturu, čímž stát má jaksi záruku, že v ústavu tom se musí něco dít – a není-li přednosta ústavu více aktivním neb považuje-li za svou úlohu dávatí pouze *direktivnu* mladším pracovníkům (pro kteréž bývají i stipendia, aby se mohli podívatí za hranici), pak pracují tito mladší a výsledkem je, *že se přece pracuje*.

Vědecké ústavy, semináře, laboratoře vysokoškolské, podávající zároveň průpravu do-rostu vysokoškolskému, pracují ve svém oboru jako vědeckém celku.

Proti těmto vysokoškolským vědeckým ústavům stojí musea říšská a zemská jako ústavy, jež na základě vědeckém mají podati názor věcný říše neb země a majíce obor omezený, nuceny jsou opatřiti si material výstavní z území říše neb země *vlastním sbíráním* po případě výpomocně i *koupí*. Mají tedy musea vlastně trojí úkol:

1/*výstavní*; t. j. mají podati *věcný obraz jak přírodní tak i historický* říše neb země v soustavném přehledu vědeckém, a to obraz pokud možná *úplný* a zároveň i *ladný*; jest to jaksi poslední již etapa celé práce.

2/*Obtížnějším jest sněsti material* z tolika odborů a to material *vědecky spolehlivý* čili zaručený. Snesení podobného materialu vyžaduje vlastně *soustavného prozkoumání* celé říše neb země podle jednotlivých odborů vědeckých, vyžaduje přímé a energické činnosti výzkumné jednotlivých oddílů každého musea, vyžaduje, aby nejen předměty k vystavení byly sneseny, ale aby i svědectvím o nalezení vědecky pověřeny, čili aby publikovány byly, a to nejen jednotlivě jako svědectví o nález, nýbrž i povšechně, tak aby to co v museu věcně v jednotlivých oborech je vystaveno, bylo i vědecky zpracováno.

Toto zkoumání a zpracování výzkumů jest dnes nejdůležitější částí činnosti musejní a jednotlivá musea konkurují o prvenství, neboť *vědecký význam* musea roste, *čím plnější obraz* země podává a čím *velikolepějšími publikacemi* se může vykázati. Pravidlem nalezne člověk hned při vstupu do musea na stolku portýra ležeti publikace o sbírkách musejních, jednak ku prodeji, jednak k pochluvení se o významu musea a na *větší sjezdy* vědecké a zejména mezinárodní delegují musea přední své pracovníky, aby se jimi uplatnila v areopagu evropském. Ale nejen *výlohy na reprezentační cesty* a rozumí se i výlohy cestovní při výzkumech tvoří stálou rubriku v rozpočtu každého musea, ale každé museum považuje za svou povinnost vychovati si zdatné pracovníky tím, že vysílá na *vědecké cesty* nejen dorost svých úředníků, aby se poučili, nýbrž i starší pracovníky, aby shlédnouti mohli občas, co jinde se děje, neboť srovnávání domácích výsledků s cizími sourodými nejen že rozšiřuje

obzor vědeckého nazírání, ale vede přímo k úsilovnějšímu dalšímu bádání a zkoumání jakož i ku zpracování výsledků. Jsou tedy vědecké cesty jakousi duševní stravou pro úředníky musejní a poněvadž vedou ku vzpružení činnosti, jsou i v zájmu musea. Tak arci děje se jinde (na př. ve Vídni).

3/ *obchodní* v mimořádných případech, a zejména při smrti nějakého sběratele neb odborníka, třeba získati osiřelou sbírku koupí, což arci podaří se nejsnadněji, když ředitel sbírek má volnou ruku a není vázán na rozvážlivou intendanci neb těžkopádný výbor.

Pro náš národ nabylo Museum království Českého zvláštního významu. Povstalof v době našeho národního znovuzrození (...) Tak stalo se museum naše jaksi přední institucí národní, když soustředily se snahy národní po vyšších cílech (...) Český ráz vtiskli museum našemu tehdejší jednatelové: Palacký, Tomek, Emler, pak i kustodové a úředníci, neboť němečtí naši krajané záhy přidrželi se druhé instituce z doby šlechtické iniciativy, totiž spořitelny, kde kynul zisk, kdežto v museu kynula pouze práce a to špatně honorovaná. Za to obětovali se našinci a museum bylo do otevření do otevření české university a akademie nejvyšším vědeckým areopagem českým.

Naše museum nabylo moderního (vědeckého) rázu, když *Palacký r. 1841* podal výboru musejnímu celý program na prozkoumání i přírodovědeckého stavu i historické minulosti naší vlasti. Z této iniciativy Palackého povstaly *archaeologický* i *přírodovědecký sbor* při našem museu, kdež mělo se soustřediti vlastní bádání, kdežto již dříve založená *Maticе česká* jako odbor musejní měla býti oporou vznikající teprve vážné čili vědecké literatuře české.

Palma připadla tehdy přírodovědeckému oddělení musejnímu, zejména když r. 1864 vešla v život komise pro přírodovědecké prozkoumání království Českého, kteráž soustředila se při oddělení p. prof. Friče. Čtyřicet let mravenčí neúporné práce korunováno výsledkem skvělým: 87 samostatných publikací v 13 svazcích přírodovědeckého výzkumu je obrovským výkonem organisované činnosti vědecké a sbírky v oddělení p. prof. Friče jsou skvělým důkazem, co dovede vědomá práce výzkumná. Já před tímto obrovským výkonem smekám a přináším p. prof. Fričovi svůj neobmezený hold.

Jest skutečně ku podivu, že v našem museu, zejména dokud bylo na Příkopě, právě proti p. prof. Fričovi nejvíce se sočilo – možná proto, že on jediný vlastně soustavně pracoval, kdežto ostatní oddělení zarůstala pavučinami, že on jediný snad věděl, co chce, kdežto ostatní toho nevěděli. Že jim nekřivdím, může se snadno každý přesvědčiti, kdo projde prvním patrem našeho musea, jak se to při okázaných příležitostech činí: vejde do mineralogie, odtud do botaniky (proč asi je umístěna vedle mineralogie, dalo by se snad asi vyložití tím, že v kvintě je též v prvním běhu mineralogie a v druhém botanika), ale proč hned za botanikou umístěno oddělení národopisné, to bozi vědí; za to k národopisu přiléhá správně oddělení historické a praehistorické, toto obrácenou arci řadou od doby křesťanské, přiléhající k době historické, až k člověku předpotopnímu, od kteréhož pouze dveřmi odděleno jest poprsí Vrchlického, ačkoliv ti dva jistě nebyli vrstevníci. Odtud je písemnictví obráceným pořadem, v tom počtu rukopisy, knižní drobnomalba, kdežto rytiny dole – a numismatická sbírka ve věži. Pánové, promiňte, ale tu straší bezhlavost a pro mne bývá vždy trapným, když mám nějakého musejního odborníka provést do svého oddělení. I nebude pánové lépe, dokud stará bezhlavost se nenapraví a celé poschodí nevykáže se sbírkám historickým, tak že na jedné straně z pantheonu začne se od člověka diluvialního a když se projde kolem, skončí se u Vrchlického a Čecha, a dojíti k tomu musí, neboť praehistorické a historické sbírky jsou tak přeplněny, že není více co kam položití, ačkoliv oddělení nábytku, zámečnictví, ryjectví, knihařství a j. tam takřka ani zastoupeny nejsou.

Arci slýchám, pánové, často z kruhů nynějšího výboru i mimo výbor ve příčině nedostatku místa: vyhoďte akademii, vyhoďte národopis, i prosím pánové, abyste laskavě prominuli, že v té věci promluvíím několik slov.

Hledíme-li z praktického stanoviska, můžeme se snadno přesvědčiti, že Akademie zaujala v přízemí prostor tří sálů a věže, jež položeny jsou k severovýchodu mají nejméně světla, i neodporučovaly se příliš, abychom vyhledávali příčinu vystavovati v nich, mimo to používá akademie jednou do roka k slavnostní schůzi pantheonu, kde se vůbec vystavovati nedá, a nečiní tudíž velikou újmu musejním účelům; naproti tomu sama Akademie nemusí si stěžovati, neboť má své schůze večer, lepšího sálu slavnostního nenajde, nemusí míti svých vědeckých sbírek a nemusila by míti ani své knihovny, kdyby bylo jen trochu iniciativy se strany Musea.

Není tedy ani s jedné ani s druhé strany praktické vážné příčiny, aby se naléhalo se stavbou budovy pro Akademii, a má-li se stavět, ať se staví přírodovědecké museum – neboť v dozimé době na rozdělení našeho musea dojíti musí, kdežto Akademie jest ústav, v němž vyvrcholil náš nynější kulturní život, pojí se zcela správně k historickému vývoji našeho národa, jak znázorněno ve sbírkách historických. V případě pak, že by jednou museum stalo se ústavem zemským a naše společnost /Společnost NM – K. S./ zanikla, byla by akademie v prvé řadě povolána, aby převzala vědecké vedení musea.

Rovněž tak nemístná jest i druhá námitka ve příčině národopisu. Prosím pánové: kdo se probíral někdy v českých miniaturách, musel si zajisté povšimnout, že gotický sedlák vypadal jinak než sedlák v době renaissanční, tento jinak než sedlák v době baroka a rokoka, a tento opět jinak než sedlák dnešní. Není tedy naše lidové umění, jak se v poslední době říká, ničím samobytným od celého světa odděleným, nýbrž přiléhá k slohu jednotlivých dob na záměch a v městech zobecněných, a vyniká pouze aplikací ornamentu v duchu lidovém. Jestli však tak zvané lidové umění je srostlé s vývojem ostatních společenských tříd v zemi, že tvoří integrující řád vývoje naší vlasti, muselo by se toto oddělení v podobném arcimikrokosmickém znázornění vytvořiti (kdyby již nebylo), aby historický obraz naší vlasti byl úplný, tím více, že obecný vývoj slohový právě u lidu našeho nalezl nejrázovitějšího přízpůsobení v národním duchu. A pokud bude v našem museu toto oddělení, oddělení českého písemnictví a drobnomalby, oddělení českých mincí, a pokud tu bude Akademie a Matice česká, potud museum bude míti ráz český, národní. I jsem proto plně přesvědčen, že bylo zásluhou malého kroužku osob čili výboru české chalupy z výstavy r. 1891, když vyjednala jak se správním výborem musejním, tak i se zemským výborem, aby oba sály určené pro národopis všeobecný věnovány byly českému národopisu jako doplňku historického oddělení, neboť památky našeho selského lidu patří do musea našeho spíše, než opelichaní Indiani; jedno nedovedu si však vysvětliti, že správní výbor tak skvostnou sbírku, na soukromý náklad a soukromým úsilím pořízenou, dosud nepřevzal do vlastnictví ...

V historické části musea zastoupena byla ze starší doby hlavně česká numismatika (...), pak rukopisné oddělení, jehož nejskvostnější partie (...) teprve v nové budově musejní přišly k platnosti, pak sbírka rytin, jež nevím proč odsouzeny do přízemí a dosud nejsou k spatření. – Sbor archaeologický hned po svém založení r. 1843 učinil značný rozmach k založení umělecko-historické topografie, ale výsledky dlouholeté práce zmizely nějak a někde beze stopy; v ohledu praehistorickém sbírali Krolmus, Petera, Beneš a jiní, ale z nepatrných jejich výsledků zbudoval již tehdy Wocel znamenité na tu dobu dílo „Pravěk země České“. Později, když převzal prof. Smolík jednatelství ve sboru arch., dařilo se praehistorii lépe, neboť získány některé dobré věci, kdežto vlastní historické oddělení zůstávalo ve stavu zbědovaném, hlavně proto, že tehdejší správce jeho bibliotekář Vřtátko často nebral

ani zadarmo, když mu i dobré věci přinášeli, ano mnohdy dárci i hrubě odbyl, že s plačky odcházeli.

V novější době neb lépe v novém museu posunulo se poněkud staré stanovisko, neboť vlastní práce výzkumná přenesena jednak na Archaeologickou komisi při České Akademii, jednak na oba správce sbírek praehistorických a historických a výsledek stojí za pochlevení: vydalať Archaeologická komise při České Akademii dosud 27 svazků Soupisu památek uměl. a hist. podle jednotlivých okresů a má řadu jiných k tisku připravených; historické oddělení proti ubohým počátkům v museu vzrostlo řízením prof. Kouly netušeně a tvoří dnes spolu se síní národopisnou jedno z předních oddělení musejních a ředitel oddělení hist. prof. Koula tiskne právě zajímavou publikaci o české majolice polévané a její souvislosti s lidovou keramikou na Moravě a na Slovensku, a oddělení praehistorické po dvacetileté usilovné práci našeho archaeologického kroužku patří k nejbohatším a nejzajímavějším v Evropě, a jsou publikovány i co do popisu jednotlivých nálezů i v celkovém srovnávacím zpracování, obrátilo na sebe pozornost evropskou, jakož svědčí zřejmě okolnost, že Starožitnosti překládány a vydávány jsou i za hranicí. Rovněž tak nevyrovná se naší sbírce numismatické žádná sbírka soukromá ani cizí a publikacemi prof. Smolika o českých denárech a groších zjednała si významu i ve vědě; bohaté oddělení českých miniatur a starých rukopisů tvoří rovněž vynikající oddíl musea.

Připouštím, pánové, že může se nalézt nějaká učená společnost, která postaví si v čelo učence, který žádnou učenou knihu nenapsal, že nějaká brožura tak hubená jako sedm hladových let vyhlásí se za největší vymoženost vědy moderní, to pravím může býti jinde, ale nesmí býti v žádném velkém museu, a aby nebylo tak v našem museu, za to, pánové, budeme bojovati ze všech sil svých, i bude nejlíp, když nešťastný zákaz o vědeckém pracování v museu zmizí, čím dříve tím líp.

Musejní práce vědecká je rozdílná od universitní – povšečně, v prvé řadě tím, že je konkrétní. Musejní pracovník musí především nalézt nový vědecký materiál, musí jej přinést do musea, musí jej k vystavení upravit a musí jej vědecky zpracovati; jest to tedy práce výzkumná, práce výstavní, práce vědecká a nikoliv úřadování na hodinu. Naopak, to vše musí jít jaksi koncertně, musí hrát v rukou, jak když se pořádá výstava. Pravda: u psacího stolu dá se z dvaceti knih udělati jednadvacátá, vyparáděná třeba nějakou učenou majonesou, na kterou zejména berlínská a vídeňská vědecká moderna má znamenité recepty, ale vědecká práce v museích nesmí hledati podobných receptů: od vědecké práce v museích žádá se, aby snesen a zpracován byl vědecký materiál nový, do té doby neznámý, jakož aby na porovnání sneseny byly rovněž nové a přesvědčivé doklady odjinud, i můžeme se pochlubiti, že český silur, český kamenouhelný a křídový útvar, česká praehistorie podaly výsledky, jež nabyly významu evropského, a že v našem museu jest ještě celá řada oborů, jež vědeckým zpracováním mohou nabýti významu neméně důležitého.

Tak lze tedy konstatovati pokrok veliký v našem museu od jeho přestěhování a ve vědeckém snažení po způsobu evropských museí řadí se tu k oddělení geologickému zcela důstojně i oddělení historické, praehistorické, numismatické. Co ve sbírce vystaveno jest svědectví němé o minulosti naší vlasti a povinností správců musea je němá tato svědectví tlumočiti naší mluvou, všem srozumitelnou. I jest opravdu s politováním, že na místě, aby vyhledávány byly síly, jež by mohly vědecky zpracovati jednotlivé odbory v museu našem i nyní skvěle zastoupené, jako na př. miniatury české, sklo české, rytiny, medaile české a j., na místě, aby silám takovým poskytnuta byla možnost podívati se za hranice a podniknouti tu studium srovnávací, že správní výbor v novém řádu pro úředníky vydal v § 11 zákaz vědecké práce v úředních hodinách a zvláštním oběžníkem poděkrtnutí znovu intimovati dal.

Jelikož také mně zákaz vědecké práce nejen tištěný, ale i v o běžníku byl intimován, a jelikož jak doufám nikdo neodvází se tvrdit, že by museum poskytovalo mně nějakého hmotného dobrodiní neb hmotných výhod, považují se za oprávněna promluvit před slavným valným shromážděním o otázce této, jež dotýká se samé podstaty národního našeho musea.

Dovoluji si v té příčině opětovati, že naše museum postaveno na stanovisko ústavu vědeckého památným programem Palackého ze dne 20. října 1841 a od té doby že v rozpočtu musejním figuruje odstavec: vědecké podniky, a od doby jednatelství páně Jirušova vede se i ve výroční zprávě rubrika o vědecké činnosti v museu. Po 65 let zachováván byl program Palackého a učinil z našeho musea jeden z nejpřednějších ústavů vědeckých v Evropě.

Jest tedy naše Museum jako jiná veliká musea především ústavem výzkumným, pak výstavním a při tom vědecky aktivně činným, a aby tím vším mohlo být, musí býti do jisté míry i obchodně schopným; první tři úkoly patří nám, správčům sbírek, a tolik nám připustí i odpůrce, že jsme úkol svůj konali svědomitě, že jsme někdy provedli jej skvěle.

Z obchodní stránky spadá jen jedna polovice na naši působnost a jestli by se mohlo uvést, že tu a tam nějaký přítel našeho musea vypálil nám něco, oč jsme vyjednávali, mohlo by se odpovědět, že to nebylo nic zvláště důležitého, a naopak, to co bylo epochálního neb zvláště význačného, jsme vypálili my jiným. Druhá polovice obchodní stránky spojena je s placením, a patří do činnosti musejní správy, a tu bohužel jsou u nás dnes poměry úplně nemoderní, ba horší, než byly kdy předtím. Dovolte pánové, abych uvedl několik příkladů s přáním, aby slova má přispěla ku změně dosavadního pořádku.

Při tak zvaném instalování neboli vystavování je zapotřebí různých řemeslných prací, jež se platí z dotace každého oddělení; práce má býti rychlá, dobrá, úhledná a vyhoví-li řemeslník v práci, má museum vyhověti s placením; ale tu narazíme na pradivné poměry: řemeslník přinese práci a podá účet; kdo z personálu oddělení přejímá práci, stvrzuje, že je správně dodána a správce oddělení stvrdí správnost účtu a označí položku své dotace, z které řemeslník má býti zaplacen. S účtem takto schváleným musí řemeslník do kanceláře, aby mu pan jednatel poukázal účet k výplatě.

Bývalo, že pan jednatel ůřadoval oficielně od 11 dop., často ale přicházel teprve o ½ 1, mnohdy i nemohl přijít a tu ubohý řemeslník musel přijít na druhý den znovu, a když konečně dostal k výplatě poukázáný účet, musel do kasy t. j. do paláce našeho pana předsedy, kamž může přijít zase jen v úřední hodinu p. revidenta. Pánové, stalo se mi nejednou, že když přišel takový řemeslník s účtem a úpěnlivě na mne hleděl, abych mu ušetřil tuto křížovou cestu, že jsem sáhl do kapsy a vyplatil jej, abych si pak vymohl peníze, kdež jsem sám musel nastoupit tuto křížovou cestu.

Dovolte pánové, abych uvedl též příklad, jak to s námi v kanceláři praktikují. Minulého roku o prázdninách vydal jsem, nepočítaje své výlohy, na kopání starožitností, řemeslníkům a za různé potřeby přes 1000 korun a musel jsem takřka přes noc sehnat 1800 korun, abych mohl zaplatit zlatý palstav ze Sokolče. Poněvadž můj paušal na kopání a na kupování starožitností obnáší pouze 1000 korun, musel jsem i při tom, že větší polovina kopání starožitností šla na účet Archaeologické komisse, ano i část ceny zlaté sekyrky jsem odjinud hradil, kombinovati účty, které jsem poslal do kanceláře. Za dva dny mi byly účty znějící asi na 2000 K poslány zpět, poukázané k výplatě. Některý den na to šel jsem do kasy o ½ 12, pan revident právě odešel; přišel jsem odpoledne, ale p. revident opět právě odešel; přišel jsem den nato o 10. a pan revident zase musel odejít a když jej sluha potom našel, vzkázal mi, že nemá v kase musejních peněz ani 100 korun, abych si poslal posledního.

Pánové, musejní jednatel je sice volený, ale při tom placený funkcionář a převezme-li placenou funkci, má zachovati jistou akuratesu: účty přijdou do ruky sekretáře a sekretář

může podavatele účtu krátce pozvat na určitou hodinu následujícího dne, a mezitím předložit účet jednateli k podpisu, poslati do kasy pro peníze a vyplatit v udanou hodinu účet. Ostatně když já mám zakládat museum čtvrt léta a děle svými penězi, může p. jednatel, který je stejně placen a má méně práce, mít ve wertheimce (nedobytné pokladně – K. S.), kterou má v kanceláři, větší zálohu a může poukázaný účet sám z wertheimky vyplatit a když je třeba, z kasy peníze znovu vyzvednouti. Z wertheimky mu tak snadno nikdo nic neukradne a je-li přece obava, pak je pojištění proti vloupání. Svého času jednatel Emler neměl platu, ale kdykoli jsem měl nějaký účet, sáhl do tobolky a vyplatil neprodleně. Vina je tedy pouze ve zvláštním zařízení musejní kanceláře, které je tím méně správné, že není delikátním posílati každého do kanceláře p. revidenta, kterého náš p. předseda musejní společnosti propůjčil kvůli správnému účtování a ne kvůli indolenci musejní.

Pánové, přiznám se, že poslední mnou uvedený případ mne urazil a rozhořčil nad míru, a žádám nejen pro sebe, ale i pro ostatní pány zúčastněné o nápravu. My nejsme nikterak povinni svými penězi zakládati musejní podniky a dožebrať se pak vrácení svých peněz. Musí býti nalezen moderní způsob jednání, jaký je ve všech museích obvyklý, kde na př. při výzkumech vyplatí se obnos na zkoumání z předu, konceduje se zaplacení dráhy, po případě povozu, určuje eventuelně denní paušál; vždyť to není vždycky příjemno, mnohdy za každého počasí býti při práci od rána do večera, kdežto takový ouředník v suchu své hodiny odbude a v určitý čas má delší prázdniny.

Než abych se zase vrátil k vědeckému poslání museí, musím dodati, že jednou z předních úloh museí je činnost publikační, jak ve příčině podniknutých výzkumů vědeckých, tak i nových přírůstků musejních, tak i vědeckého zpracování materialu musejního. Děje se tak pro foro extenso čili rozesílá se na výměnu jiným museím a společnostem sourodým, i pro foro inteno, čili rozesílá se členům musejní společnosti jako doklad o úspěchu musea; kde museum je státní neb čistě zemské, přejímá tuto publikační činnost nějaká společnost učená, která se o museum opírá a v které úředníci musea jsou hlavními činiteli. Jak velice zápasí tu jednotlivá musea o prvenství, o tom může se každý snadno přesvědčiti v naší musejní knihovně, kde jen za Památky dostáváme asi 120 publikací na výměnu.

Naše museum pomáhá si v té příčině náramně jednoduše, že dá několik stovek příspěvků na nějakou tu publikaci, již pak rozesílá na výměnu, a občasně zprávy o přírůstcích musejních hodí na krk Časopisu musejnímu a nechá si klidně tisk zaplatiti od Matice české. A přece má rozesílání publikace o musejních sbírkách zejména členům musejním velké důležitosti, neboť do dneška dostává na př. naše museum více předmětů darem, než může zakoupiti, i mohu prozraditi tajemství, že hlavní pohnutka, pro kterou praehistorické oddělení vzrostlo do tak velikých rozměrů a nabylo evropské důležitosti, spočívá v tom, že jsem dovedl nové přírůstky tak rychle publikovati, i jsem jist, že by i oddělení historickému i jiným oddělením stejně prospělo, když by se vzbudil větší zájem u členů musejních.

Tato účelná pohnutka vede musea k rozdávání publikací o sbírkách musejních mezi členy, kdežto u nás suchá výroční zpráva musí postačiti, i stěžují si právem naši členové, že když např. obě moravská musea i venkovská musea za mnohem menší roční příspěvek podávají členům svým publikace hojně illustrované, i naše museum by mělo býti ku členům svým pozornějším. Byl jsem sám v té příčině častěji interpelován a odhodlal jsem se svého času intervenovati: smluviv se s předsedou Archaeologického sboru vyložil jsem tehdejšímu jednateli p. dv. r. Jirušovi uvedený již zájem musejní, i nabídl jsem mu pro členy musejní Památky, když by museum z členského příspěvku 10 K věnovalo 3 koruny za ročník Památek, tak že by museu zbylo 7 korun i mohlo by se počítati, že členové snáze přistoupí. Tehdejší p. jednatel prof. Jiruš uznával důležitost podobného zavedení, ale během jednání pojednou

prohlásil, že přírodozpytce Památky nezajímají, a že by pro ně musela být přírodovědecká publikace. – Nuže, pánové, já se přiznám, že jsem čítával svého času dosti pilně i Živu, i Vesmír, a jak na mně viděti, neotrávil jsem se touto četbou, ale každé stanovisko má své důvody a já souhlasil, aby pro přírodozpytce se získala přírodovědecká publikace; za nějaký čas ohlásil mi však p. jednatel, že za přírodovědeckou publikaci se žádá více než obnáší členský příspěvek a že tedy celý plán musí padnouti. Nezbylo než vysloviti politování zejména vzhledem k tomu, že jsme mezi členy mohli oživití zájem o museum a mohli získati nové členy; ale bylo mi řečeno, že o naše museum má se finančně postarati země, a míti mnoho členů že není zájmem musea.

Dovolte, pánové, abych vám prozradil tajemství tehdejšího tak nápadného vyjádření. Tady totiž právě jeden z pánů přírodozpytců si zaagitoval a získal asi 60 členů, i dáno mi na srozuměnou, že noví členové půjdou za oním pánem a tím že je vláda přírodopisu v museu pojištěna. Znal jsem náhodou celou řadu oněch nových členů velmi dobře a pochybuji, že by to byli pouzí kývalové, ale považují takou zásadní hříčku za příliš malichernou. Dnes jsou oddělení historická i přírodovědecká podle sebe v museu a čáka úspěchu a významu musea spočívá ve zdatnosti, úspěchu a ve výši vědecké správců jednotlivých odborů a soupeření na tomto poli bude vždy ku zdaru musea. Kdo má většinu hlasů ve správním výboru musejním, je pro vědecký výzkum musea irelevantním. Po celé řadě jednatelů z oboru historického byl jednatelem dvorní rada Jiruš cele oddaný oddělení přírodopisnému; při této jeho jednostranné zálibě stalo se arci, že jsme se několikrát ostře střetli, ale nejbližším okamžikem byli jsme zase usmíření, neboť oba pracovali jsme s celou duší na rozkvět a slávu našeho musea. V tomto bodu sejde se historik s přírodozpytcem vždy a je jedno, kdo zastává úřad jednatele, přírodopisec neb historik; jeť naše museum od první doby našeho národního probuzení jednou z nejpřednějších institucí národní, a má i dnes vedle vysokého učení i vedle Akademie své zvláštní a veliké úkoly vědecké, jak ve příčině úplného prozkoumání naší vlasti, soutěžíc s ostatními velkými musei evropskými, tak i ve příčině šíření zájmu o minulost našeho staroslavného království mezi členy musejními, i přeji ze srdce, aby k velikému tomu cíli na místě malicherného řevnění správní výbor byl opět oporou správcům jednotlivých odborů musejních ve vědeckých jejich úkolech a snahách.

Příloha 2

Přehled vývoje expozic pravěku a rané doby dějinné v Národním muzeu (1893–2010)

Rok (autor)	Severovýchodní trakt, 1. patro					
	sál 1	sál 2	(chodba) 3	sál 4	sál 5	sál 6
1894 (Pič – provizorní)	<i>/rukopisy a staré tisky/</i>	<i>/numismatika/</i>		diluvium, pokolení skrčených koster (neolit – bylanská)	pokolení kamenných mohyl (bronz – halštat), pokolení žárových hrobů (popelnicová pole), latén, Stradonice	doba římská, stěhování národů, slovanská hradištní (raný středověk)
1895 (Pič – definitivní)	<i>/rukopisy a staré tisky/</i>	<i>/numismatika/</i>	<i>/později:/</i> krátkodobě lebký z hrobů <i>/pak numismat. pracovna/</i>	diluvium, pokolení skrčených koster (neolit – bylanská) bronzové depoty, pokolení kamenných mohyl (mohylová, milavečská)	pokolení kamenných mohyl (bronz – halštat), pokolení žárových hrobů (kult. lužická až platěnická), doba laténská, Stradonice	doba římská, stěhování národů, slovanská hradištní (raný středověk)
20. léta (Stocký)	<i>/rukopisy a staré tisky/</i>	<i>/numismatika/</i>	<i>/ numismat. pracovna/</i>	paleolit, provizorní neolit (-eneolit), kult. únětická až knovízská, mohylová až halštat	popelnicová pole lužická, bylanská kult., doba laténská,	doba římská, stěhování národů
30. léta-1941 (Stocký)	<i>/rukopisy a staré tisky/</i>	paleolit, neolit (-eneolit)	kult. únětická	až milavečská	popelnicová pole lužická, knovízská kult., bylanská kult., doba laténská,	doba římská, stěhování národů
1945-46				<i>dočasné</i>	<i>nearcheologické</i>	<i>výstavy</i>
1946-48 (Neustupný a kol.)	<i>/literární výstavy/</i>	prehistorické odd.: krátkodobé výstavy		paleolit – eneolit	doba bronzová – doba laténská	pozdní latén – Slované
1948-56 (Neustupný a kol.)		paleolit až doba halštatská doba laténská doba římská			– stěhování národů – doba hradištní (raný středověk)	/prehistorické výstavy/
1958/ 1966-2011 (Neustupný a kol.)	paleolit – eneolit	starší – střední d. bronzová	střední doba bronzová	mladší doba bronzová – starší doba laténská	doba laténská – doba stěhování národů	doba hradištní (raný středověk)