

## Nález vrcholně středověkých mincí z Kluku u Poděbrad (okr. Nymburk)

Petr Schneider

**Abstract: A Find of High Medieval Coins from Kluk near Poděbrady (Nymburk District)**

*Around 2010, a hoard of nine Upper Lusatian bracteates and two Silesian parvi was found by metal detecting on the cadastral area of Kluk, the part of the city of Poděbrady. The hoard was buried probably shortly after 1306.*

**Keywords:** Upper Lusatia; Lower Silesia; Kluk; High Medieval period; coin hoard

Kolem roku 2010 došlo při privátní povrchové prospekci detektorem kovů na katastrálním území Kluk, části města Poděbrady (okr. Nymburk), k odkrytí menšího depotu středověkých mincí. Místo nálezů se nachází při západním okraji lesního pozemku parcelní č. 327/14, ležícího jižně od dálnice D11 a cca 2 km jihovýchodně od středu obce. Mince byly rozptýleny ve svrchní vrstvě lesní hrabanky nedaleko od sebe v okolí bodu GPS – 50°7'0.944"N, 15°7'59.073"E. S ohledem na absenci střepů keramické nádoby v bezprostředním okolí uvedeného bodu lze usuzovat, že původní majitel si svou hotovost uložil do země jen v obalu z organického materiálu (kůže, tkanina), který v půdě zetlel a během staletí se zcela rozpadl.

Podle prvotního numismatického ohledání se odkrytý soubor mincí skládal z devíti jednostranných brakteátů a dvou dalších ražeb, z nichž jednu rozlámanou se následně podařilo sestavit ze čtyř fragmentů. Na některých brakteátech jsou patrné ohnuté okraje, což vyvolává domněnku, že mohly být původně složeny do svitku. V této demonetizované formě *de facto* suplovaly v peněžním oběhu 13. století, podobně jako slitky stříbra, absenci vyššího nominálu.<sup>1</sup> Mince z Kluku jsou nyní uloženy v soukromé sbírce.

---

\* Tento příspěvek vznikl za finanční podpory Ministerstva kultury v rámci institucionálního financování dlouhodobého koncepčního rozvoje výzkumné organizace Národní muzeum (DKRVO 2019–2023/11.V.e, 00023272).

<sup>1</sup> Srov. Petřtyl 1963, s. 38–39; Petřtyl 1976, s. 96–98.

**BUDYŠÍNSKO, Ota IV. se Šípem** (1266–1308), **Jan II.** (1266–1281) a **Konrád I.** (1266–1304) / **ZHOŘELECKO, Ota V.** (1268–1298) a **Albrecht III.** (1268–1284)

Mincovna: *Budyšín / Zhořelec* (?), AR brakteát

Av.: stylizovaná hrncová přilba doleva zdobená šesti pery.

Lit.: *Skalský 1932*, s. 54, č. 3c, tab. IV:26; *Haupt 1933*, s. 47, č. 15, s. 45, obr. 15; *Haupt 1954*, s. 577, č. 5.

1. 0,69 g; 33,3/32,3 mm

2. 0,69 g; 31,2/33,1 mm

3. 0,65 g; 32,5/32,4 mm

4. 0,65 g; 32,0/32,6 mm

5. 0,64 g; 31,0/31,1 mm

6. 0,59 g; 31,0/34,0 mm

7. 0,59 g; 29,5/31,2 mm

AR brakteáty s nezřetelným obrazem

8. 0,34 g; 27,6/27,0 mm (olámaný)

9. 0,30 g; 27,0/25,2 mm (olámaný)

**HLOHOVSKO, Jindřich III. Hlohovský** (1273/1274–1309) nebo **Matylda Brunšvicko-Lüneburská** (1309–1312)

Mincovna: *Olešnice*, AR parvus

Av.: bez obrazu (chyborážba).

Rv.: kráčeující jelen doleva.

Lit.: *Friedensburg 1887–1888*, s. 226, č. 666, tab. XIV:666; *Friedensburg 1931*, s. 7, č. 239, tab. 3:239; *Miazga – Paszkiewicz – Wachowski 2012*, s. 164, obr. 1.

10. 0,25 g; 13,7/15,0 mm (fragmentární)

**DOLNÍ SLEZSKO**, nepřidělená ražba (1. desetiletí 14. století)

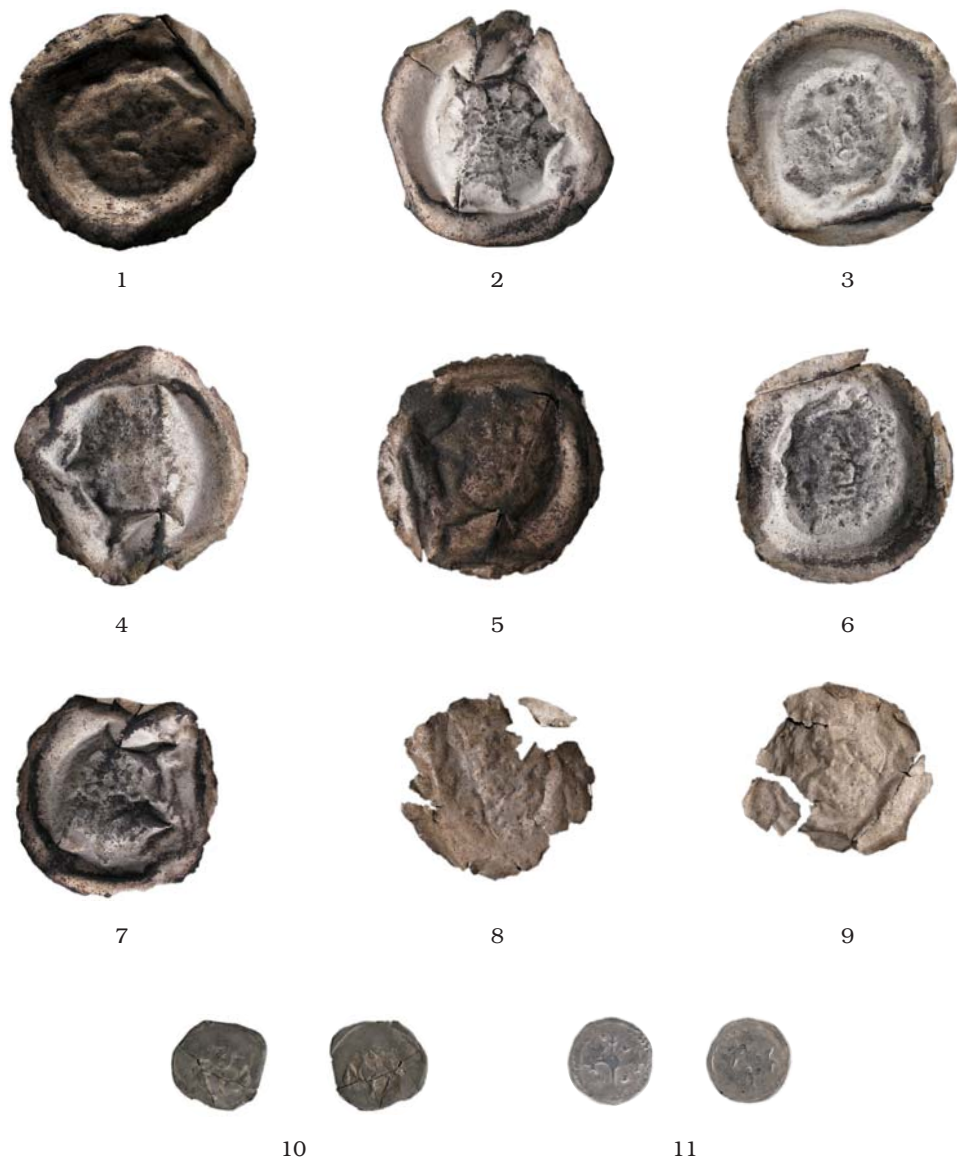
Mincovna: *neznámá*, AR parvus

Av.: kříž s překříženými příčnými rameny a horním svislým ramenem zakončeným liliovitým hrotem (zakončení dolního svislého ramene nezřetelné), v úhlech břevien kříže ornamenty neurčitého tvaru; kolem obrazu perlovec.

Rv.: tři pěticípé hvězdy; kolem obrazu sekaný kruh (?).

Lit.: *Paszkiewicz 2022*, s. 256, obr. 5 (tento exemplář).

11. 0,43 g; 11,6/12,0 mm

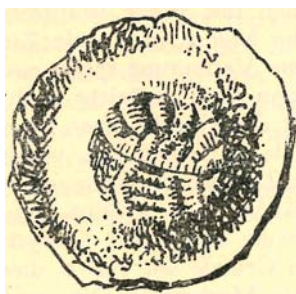


Obr. 1. Kluk – mince zastoupené v depotu (čísla odpovídají katalogu; 1:1; foto T. Smělý).

Z devíti brakteátů, které jsou v důsledku uložení volně v zemi vesměs špatně zachovalé, se podařilo určit pouze sedm typologicky shodných exemplářů s vyobrazením stylizované přilby se šesti pery (kat. č. 1–7; tab. 1); zbývající dva (kat. č. 8–9), olámané a značně pomačkané, mají obraz prakticky nezřetelný. Lze však předpokládat, že všechny jednostranné nominály pocházejí z oblasti Horní Lužice,

na jejímž historickém území fungovaly ve 2. polovině 13. století tři mincovny – askánské v Budyšíně a Zhořelci a přemyslovská v Žitavě.<sup>2</sup> Celé toto území bylo ovšem navzdory politickému členění v zásadě jednotnou měnovou oblastí, což komplikuje snahu badatelů o rozlišení hornolužických brakteátů braniborských markrabat a českých králů, které se v nálezech vyskytují společně a podobají se jak fabrikou, tak metrologickými parametry.<sup>3</sup>

Zdá se, že určitou oporu představuje ikonografie mincovního obrazu. V případě brakteátů s přilbou (obr. 2), obecně považovanou za atribut braniborských markrabat, je pravděpodobné přidělení do askánských mincoven v Budyšíně a Zhořelci, ale jejich emise většinou nedokážeme od sebe odlišit.<sup>4</sup> Mincovní typ z Kluku, který se v minulosti vyskytl v nálezu z Nehvizd (okr. Praha-východ; 2 ks), však Gustav Skalský považoval spolu s ostatními brakteáty z tohoto depotu za produkci přemyslovské mincovny v Žitavě za poručnické vlády Oty V. v Čechách (1278–1283).<sup>5</sup> K tomuto názoru se ve svých pracích přiklonil také Walther Haupt, ačkoliv ostatní typy brakteátů s přilbou, odkryté na hornolužickém území, připisuje vládě braniborských Askánců nad Zhořeleckem.<sup>6</sup> Zůstává otázkou, zda se braniborská vláda, kvůli hospodářskému úpadku země nazývaná kronikáři též „zlá léta“, v ikonografii ražeb žitavské mincovny vůbec projevila. Do Žitavy zatím můžeme bezpečně přidělit pouze typy s českou symbolikou, jakou je např. korunovaná hlava či postava, královská koruna nebo dvouocasý lev; při užití křesťanských a heraldických (rytířských) motivů, které jsou ve středověku společné pro všechny mincovní pány, zůstává přidělení nadále sporné.<sup>7</sup>



Obr. 2. Brakteát s vyobrazením stylizované hrncové přilby zdobené šesti pery (Haupt 1933, s. 45, obr. 15).

<sup>2</sup> Haupt 1954, s. 505, 508–513; Wadinsky 1992, s. 255–256; Schneider 2018, s. 47–48.

<sup>3</sup> Skalský 1932, s. 61; Haupt 1933, s. 34–38; Haupt 1954, s. 511, Olding 2010, s. 4–6.

<sup>4</sup> K rozdělení hornolužického území mezi dvě rodinné větve braniborských Askánců došlo roku 1268 a patrně až poté byla ve Zhořelci zřízena mincovna; viz Haupt 1954, s. 507–508; Wadinsky 1992, s. 255–256.

<sup>5</sup> Skalský 1932, s. 54, č. 3c, tab. IV:26, s. 56–57.

<sup>6</sup> Srov. Haupt 1928, s. 299–300; Haupt 1933, s. 47–48; Haupt 1954, s. 511, 576–577.

<sup>7</sup> Srov. Schier 2011, s. 38–56; Schneider 2014b, s. 93.

Tab. 1. Přehled výskytu typu hornolužického brakteátu z Kluku ve zdokumentovaných nálezo-  
vých lokalitách (čísla odpovídají katalogu, lokality řazeny abecedně).

Kat. č.	Typ	Lokalita, doba odkrytí	Doba ukrytí	Počet
1-7	Skalský tab. IV:26	<b>Kluk (okr. Nymburk), kolem 2010</b>	<b>po 1306</b>	<b>7</b>
		Nehvizdy (okr. Praha-východ), 1927	kolem 1285	2

Součástí depotu z Kluku byly ještě dva poměrně vzácné drobné nominály, slezské parvy (kat. č. 10–11, tab. 2), které v oběhu představovaly čtvrtinu nebo šestinu hodnoty kvartníku.<sup>8</sup> První z nich, typ Friedensburg č. 239 (kat. č. 10: 1 ks), je v literatuře znám od 19. století a registrován byl v šesti nálezech: Czestram (Pakosław; okr. Rawicz; 8 ks),<sup>9</sup> Kališ/Kalisz (2+2/2 ks),<sup>10</sup> Pratau (Lutherstadt Wittenberg, zem. okr. Wittenberg; 1 ks),<sup>11</sup> Przyłek (Wodzisław, okr. Jędrzejów; 1 ks),<sup>12</sup> Wielka Wieś (Szadek, okr. Zduńska Wola; 8 ks)<sup>13</sup> a okolí města Zawiercie (1 ks).<sup>14</sup> Podle současných poznatků pochází z mincovny v Olešnici z posledních let vlády Jindřicha III. Hlohovského (1273/1274–1309) nebo z období poručnictví vdovy Matyldy Brunšvicko-Lüneburské (1309–1312).<sup>15</sup> Druhý z obou parvů (kat. č. 11: 1 ks) se v tomto nálezu vyskytl vůbec poprvé a lze ho považovat za zatím blíže nepřidělenou ražbu z oblasti Dolního Slezska.<sup>16</sup>

Tab. 2. Přehled výskytu typů slezských parvů z Kluku ve zdokumentovaných nálezo-  
vých lokalitách (čísla odpovídají katalogu, lokality řazeny abecedně).

Kat. č.	Typ	Lokalita, doba odkrytí	Doba ukrytí	Počet
10	Friedensburg č. 239	Czestram (Pakosław; okr. Rawicz), 2013	po 1306	8
		Kališ/Kalisz, před 1865	kolem 1320	2+2/2
		<b>Kluk (okr. Nymburk), kolem 2010</b>	<b>po 1306</b>	<b>1</b>
		Pratau (Lutherstadt Wittenberg, zem. okr. Wittenberg), 1930	kolem 1325	1
		Przyłek (Wodzisław, okr. Jędrzejów), 1967	po 1317	1
		Wielka Wieś (Szadek, okr. Zduńska Wola), 2010	kolem 1310	8
		Zawiercie, okolí, před 2000	po 1306?	1
11		<b>Kluk (okr. Nymburk), kolem 2010</b>	<b>po 1306</b>	<b>1</b>

Stanovení chronologie hornolužických brakteátů je obtížný úkol. G. Skalský rámcově datuje ražby z nálezu z Nehvizd, mající střížek „knoflíkovitého“ tvaru

<sup>8</sup> *Miazga – Paszkiewicz – Wachowski 2012*, s. 163–164, zde s odkazy na starší literaturu; *Paszkiewicz 2022*, s. 249–250.

<sup>9</sup> *Paszkiewicz 2022*, s. 267, č. 1–8, tab. 27:1.1–1.8.

<sup>10</sup> *Paszkiewicz 2001*, s. 37, pozn. 56.

<sup>11</sup> *Gaettens 1940*, s. 60, č. 117.

<sup>12</sup> *Paszkiewicz 1994*, s. 47, č. 72, s. 50, tab. IV:72(516).

<sup>13</sup> *Miazga – Paszkiewicz – Wachowski 2012*, s. 195, č. 1:1–1:8, tab. 7:1:1–1:8.

<sup>14</sup> *Paszkiewicz 2001*, s. 37, č. 20, s. 43, obr. 20.

<sup>15</sup> *Paszkiewicz 2022*, s. 251.

<sup>16</sup> *Paszkiewicz 2022*, s. 256, obr. 5.

s hladkým povrchem, do posledních tří desetiletí 13. století;<sup>17</sup> podle současných poznatků došlo k uložení tohoto depotu pravděpodobně kolem poloviny 80. nebo nejpozději počátkem 90. let. Ze stejné doby proto pocházejí i brakteáty s vyobrazením hrncové přílby se šesti pery typu Skalský tab. IV:26, které se na katastrálním území Kluku vyskytly spolu se dvěma slezskými parvy patrně z let 1306–1312,<sup>18</sup> tedy s ražbami přibližně o dvě desetiletí mladšími. Jakkoliv je skladba nálezu neobvyklá, není vyloučená. Oběh tenkých a lehkých brakteátů v českých zemích sice poměrně náhle ustal po zavedení pražského groše Václavem II. (1278/1283–1305) roku 1300, ale měnová situace v okolních zemích, především ve Slezsku a Horní Lužici, byla odlišná. Přestože se hornolužické brakteáty a slezské parvy mohly na počátku 14. století v českém prostředí v peněžním oběhu sotva uplatnit, zachovaly si hodnotu drahého kovu.<sup>19</sup> V případě menšího depotu z Kluku se tudíž mohlo jednat o záměrně selektované „neberné“ nominály, se kterými se zacházelo už jen jako s neraženým stříbrem, ačkoliv byl jeho oběh oficiálně zakázán. Tuto interpretaci podporuje také fakt, že brakteáty mohly být s ohledem na ohnuté okraje složeny do svitků a nálezem od sebe odděleny až po odkrytí. Hypoteticky nemůžeme vyloučit ani tu možnost, že ke ztrátě obou parvů došlo na témže místě později a se staršími brakteátovými ražbami nesouvisejí. Avšak za předpokladu, že se jedná o homogenní soubor a datace parvu Jindřicha III. Hlohovského je správná, došlo k uložení depotu v Kluku v průběhu 1. desetiletí 14. století, nejdříve však v roce 1306.

Ves Kluk (*Naklku*) je uvedena již ve výčtu darovaného majetku v tzv. zakládací listině vyšehradské kapituly, která se sice hlásí k roku 1088, tedy do doby vlády prvního českého krále Vratislava I. (1061/1085–1092), ale ve skutečnosti je falsem sestaveným z pozdějších pamětních zápisů ve 12. století.<sup>20</sup> Celá úrodná oblast Polabí však patřila do relativně hustě obydleného starého sídelního území a ukrytí či ztráta drobné hotovosti v zalesněném terénu tak nemusí přímo souviset s existencí obce, ale s užíváním sítě místních komunikací lemujících tok Labe. Mince nalezené na katastru Kluku jsou pak zajímavým hmotným pramenem k poznání platebních prostředků v prvním desetiletí existence grošové měny. Zdá se, že nahrazení brakteátů v oběhu neproběhlo až tak náhle, jak se dříve předpokládalo, a že se brakteáty v rámci venkovské směny mohly ve své demonetizované formě užívat ještě na počátku 14. století.

<sup>17</sup> *Skalský 1932*, s. 59; srov. *Schneider 2014a*, s. 171–172.

<sup>18</sup> *Paszkiwicz 2022*, s. 251. Autor děkuje Prof. dr hab. Borysi Paszkiwiczowi za konzultaci ohledně datování slezských parvů z depotu z Kluku.

<sup>19</sup> Z území České republiky je kromě dvou slezských parvů z Kluku registrován ještě jeden ztrátový exemplář vratislavského biskupa Jana III. Romky (1292–1301) nebo Jindřicha z Vrbna (1302–1319) z areálu hradu Radkov na k. ú. Gruna (okr. Svitavy), nyní uložený v numismatické sbírce Národního muzea (inv. č. H5-305566); viz *Paszkiwicz 2022*, s. 258, obr. 7.

<sup>20</sup> *CDB I*, s. 377, č. 387; srov. *Klápsťe 2005*, s. 302–303; *Pátrová 2008*, s. 521.

## Prameny

CDB I: Friedrich, G. (ed.) 1904–1907: Codex diplomaticus et epistolaris regni Bohemiae. Tomus I. Pragae.

## Literatura

*Friedensburg, F. 1887–1888*: Schlesiens Münzgeschichte im Mittelalter. Theil I. Urkunden und Münztafeln. Theil II. Münzgeschichte und Münzbeschreibung. Codex diplomaticus Silesiae 12–13. Breslau.

*Friedensburg, F. 1931*: Die schlesischen Münzen des Mittelalters. Breslau.

*Gaetgens R. 1940*: Der Pfennigfund von Pratau. Ein Beitrag zur Münzgeschichte des Herzogtums Sachsen-Wittenberg des Ostharzes und der Markgrafschaft Brandenburg für die Zeit von 1275–1325 mit urkundlichen Nachrichten über die Familien Hoym-Friesack-Plotho. Halle (Saale).

*Haupt, W. 1928*: Oberlausitzer Brakteaten der Brandenburger Zeit. Blätter für Münzfreunde 63, s. 298–303.

*Haupt, W. 1933*: Zur Münzkunde des Landes Zittau im Mittelalter. Beilage zu Nr. 72 (12), Jahrgang 6, der Monatsschrift „Der Münzensammler“. B. Budweis.

*Haupt, W. 1954*: Oberlausitzer Brakteatenfunde des 13. Jahrhunderts. Arbeits- und Forschungsberichte zur sächsischen Bodendenkmalpflege 4, s. 505–581.

*Klápště, J. 2005*: Proměna českých zemí ve středověku. Praha.

*Miazga, B. – Paszkiewicz, B. – Wachowski, K. 2012*: The Wielka Wieś (Szadek) Hoard of Bracteates, Parvi and Ingots. The Numismatic Chronicle 172, s. 161–204.

*Olding, M. 2010*: Der Brakteaten-Fund von Zwickau in Böhmen. Ein Beitrag zur Münzgeschichte der Oberlausitz. Dresdner Numismatische Hefte 6, s. 3–23.

*Paszkiewicz, B. 1994*: Brakteaty polskie w 1. tercji XIV w. Wiadomości Numizmatyczne 38, s. 1–55.

*Paszkiewicz, B. 2001*: Reforma monetarna króla Wacława II w Polsce. Wiadomości Numizmatyczne 45, s. 23–44.

*Paszkiewicz, B. 2022*: The Early-Fourteenth-Century Czestram Hoard of Silesian Parvi and Unminted Silver. The Numismatic Chronicle 182, s. 249–273.

*Pátrová, K. 2008*: Prebendy nejstarších kolegiálních kapitul do sklonku 14. století (Stará Boleslav, Litoměřice, Vyšehrad). Český časopis historický 106, s. 505–535.

*Petrtyl, J. 1963*: Dělení směnné prostředky peněžního rázu (Příspěvek k studiu náplně numismatického materiálu). Numismatické listy 18, s. 33–39.

*Petrtyl, J. 1976*: Funkce slitkového stříbra v našich zemích ve 13. století. In: Sejbal, J. (ed.): Sborník II. numismatického symposia 1969. K problematice moravského mincovnictví 13. století. Brno, s. 85–105.

*Schier, L. G. 2011*: Ein Fund Zittauer Münzen. Die Zittauer Münzprägung im 13. Jahrhundert und ihr historischer und numismatischer Hintergrund. Zittauer Geschichtsblätter 46. Steige, Wege und alte Straßen um Zittau. Archäologie – Geschichte – Numismatik, s. 38–56.

*Schneider, P. 2014a*: Ein Beitrag zur Oberlausitzer Münzgeschichte im 13. Jahrhundert. In: Alram, M. – Emmerig, H. – Harreither, R. (edd.): Akten des 5. Österreichischen Numismatikertages Enns, 21.– 22. Juni 2012. Forschungen in Lauriacum Band 15. Enns – Linz, s. 167–175.

*Schneider, P. 2014b*: Dochovaná část brakteátového depotu ze Smržova u Českého Dubu (okr. Liberec). Numismatický sborník 28/1, s. 89–94.

*Schneider, P. 2018: Levínská Olešnice. Nález mincí ze 13. století. Praha.*

*Skalský, G. 1932: Studie o českých a moravských brakteátech II. Numismatický časopis československý 8, s. 28–62.*

*Wadinsky, K. 1992: Brakteaten der Oberlausitz. Zur Münzgeschichte der Oberlausitz im Mittelalter und der Versuch einer Katalogisierung der Brakteaten des 13. Jahrhunderts. Geldgeschichtliche Nachrichten 27, s. 255–260.*

## Summary

### **A Find of High Medieval Coins from Kluk near Poděbrady (Nymburk District)**

Around 2010, a small hoard of High Medieval coins was found by metal detecting on the cadastral area of Kluk, the part of the city of Poděbrady. No remains of a ceramic or an organic container were found with the coins. The assemblage consisted of nine typologically identical Upper Lusatian bracteates (cat. nos. 1–9) from the middle of the 1280s or the beginning of the 1290s, and two Silesian parvi (cat. nos. 10–11) dated probably to 1306–1312. It seems that these coins were deliberately selected denominations which, following the introduction of the Prague groschen, were used just as an unstruck silver. Hypothetically, it cannot be excluded that the parvi were lost later on the very same spot, with no relation to the earlier bracteate find. On the other hand, assuming that the find presents a homogeneous assemblage, the hoard was buried in Kluk during the 1310s, but not until 1306.

Mgr. Petr Schneider  
Národní muzeum  
Historické muzeum, numismatické oddělení  
Vinohradská 1  
110 00 Praha 1  
schneider.p@centrum.cz