

# Lidé

Jiří Košta, Petr Velemínský, Helena Svobodová, Vítězslav Kuželka

## People

*The People exhibition will be composed of several closely interconnected expositions. The first will be the mainly biological-anthropological exposition Man and His Predecessors, which will continually transform into an archaeological and cultural-anthropological exposition Story of the Prehistoric Past. A smaller exhibition devoted to diseases and their treatment will form a standalone unit. The final exposition will be dedicated to Antique arts and culture. The exposition block will encompass the most comprehensive presentation of anthropology, prehistory and Antique material culture in the Czech lands. General patterns of humans, societies and culture will be presented through the development of man and Czech and European prehistory and Antiquity. Interlinking approaches of various disciplines will form the fundament for original and current presentations of individual topics. It will offer not only interpretations and conclusions, but it will also reveal the possibilities and limits of their study methods. The ratio of presentation forms will change throughout the individual parts of the exposition blocks. The visual focal point will pass from models, reconstructions, replicas and dioramas towards the impressive power of original exhibits.*

**Keywords:** National Museum, Expositions, History, Anthropology, Archaeology, Cultural Anthropology, Antiquity

**A**ntropologický a archeologický expoziční celek *Lidé*, který bude instalován v osmi výstavních sálech ve druhém patře historické budovy Národního muzea, se bude skládat ze tří hlavních, vzájemně úzce propojených částí. První z nich, převážně antropologická expozice *Člověk a jeho předchůdci*, umístěná v návaznosti na závěrečnou část přírodovědného celku *Evoluce* věnovanou savcům, bude plynule přecházet do archeologického a kulturněantropologického celku *Příběh pravěkých dějin*. Třetí expoziční část se bude zabývat uměním a kulturou antického starověku. Samostatné postavení bude mít expozice věnovaná lidským chorobám a jejich léčeni v minulosti.

Jednotlivé části expozičního bloku budou představovat nejucelenější prezentace problematik antropologie, prehistorie českého území a antické hmotné kultury v České republice, jejich hodnota bude dále zvýšena vzájemným propojením. Základní cíl, přiblížení vývoje člověka a č-

ského a evropského pravěku a starověku, bude prezentován jako prostředek k pochopení obecných zákonitostí fungování člověka, lidské společnosti a kultury. Provázání přírodovědných, archeologických, kulturněantropologických i uměleckohistorických přístupů umožní vymodelovat platformu pro neotřelou a aktuální prezentaci jednotlivých témat. Návštěvníkům nabídneme nejen interpretace a závěry, ale odhalíme i možnosti a meze metod, na jejichž základě se k nim současný výzkum dopracoval.

Kvantitativní poměr forem prezentace se bude v rámci jednotlivých částí expozičního bloku proměňovat. Vizualní těžiště bude od modelů, rekonstrukcí, replik a dioramat přecházet k působivé síle originálního artefaktu. Koncepte jednotlivých částí bude na jedné straně výkladová, na druhé straně se bude blížit formátu uměleckých expozic. Nastíněné dynamické pojetí je do jisté míry výsledkem proměny charakteru pramenů a fondů, bude však zároveň oživovat expozici a zvyšovat její

### Mgr. Jiří Košta

Národní muzeum – Historické muzeum, oddělení pravěku a antického starověku  
jiri\_kosta@nm.cz

### RNDr. Petr Velemínský, Ph.D.

Národní muzeum – Historické muzeum, antropologické oddělení  
petr\_veleminsky@nm.cz

### PhDr. Helena Svobodová, Ph.D.

Národní muzeum – Historické muzeum, oddělení pravěku a antického starověku  
helena\_svobodova@nm.cz

### RNDr. Vítězslav Kuželka

Národní muzeum – Historické muzeum, antropologické oddělení  
vitezslav\_kuzelka@nm.cz

přitažlivost. Spojnice mezi jednotlivými částmi bloku bude tvořit síť návštěvnických tras. Vedle třírychlostního systému podrobnosti prohlížení (krátká, základní a rozšířená linka) budou expozice poskytovat několik specializovaných tras a dětskou linku.

Edukační rovinu považujeme za nejvýznamnější okruh cílů moderní expozice. V rámci bloku *Lidé* bude pedagogických cílů dosahováno vytvořením prostředí pro objektové učení prostřednictvím replik, kopií či dioramat, vypracováním přehledných, srozumitelně a zábavně zpracovaných návštěvnických tras, kvalitní pedagogickou i odbornou přípravou prohlídek vedených lektory či kurátory a doplňkovými edukačními prvky, jako jsou například obsahy interaktivních tabulí, tištěný či digitální průvodce nebo pracovní listy.

### **Člověk a jeho předchůdci**

Úvodní část expozičního bloku bude věnována biologické charakteristice moderního člověka a fylogenezi lidského rodu. Na přípravě expozice, skládající se ze dvou částí, se budou podílet tři obory – v první řadě antropologie a dále archeologie a zoologie.

První část expozice *Člověk a jeho předchůdci* bude přibližovat obecné fyzické a mentální vlastnosti anatomicky moderního člověka jako biologického druhu. Návštěvníci se budou moci seznámit s vývojem stavby jednotlivých orgánových soustav lidského těla, s průběhem ontogeneze jednotlivých anatomických soustav i s otázkami souvisejícími s genetikou a dědičností. Dalším tématem bude problematika vnitrodruhové variability, prezentované především na stavbě lidské kostry.

Cílem druhé části expozice bude seznámit návštěvníka s fylogenezí člověka,<sup>1</sup> prezentovanou v souvislosti s evolucí a diverzitou vyšších primátů a sledující proměny životního prostředí, jež měly vliv na změny životní strategie a s nimi související adaptace. Vzorce chování a dovednosti, které můžeme sledovat u žijících zástupců vyšších primátů, nám pomohou přiblížit rámec, v nichž se zrodili nejstarší předkové



na linii směřující k současnému člověku. Expozice bude porovnávat různé pohledy na fylogenezi hominidů (znalosti získané studiem fosilií versus závěry genetických studií). Počínaje nejstaršími zástupci rodu *Homo* budeme sledovat archeologicky dokumentovanou kulturu – nejstarší artefakty, první doklady obydlí, využití ohně, počátky pohřbívání i doklady dalších rituálů. Přiblížíme návštěvníkům například, jak vypadali první afričtí zástupci hominidů, kdy a kde se objevil anatomicky moderní člověk či zda neandertálci byli, či nebyli slepou vývojovou větví. Důležitou součástí expozice bude problematika šíření člověka z Afriky do dalších kontinentů. V rámci expozice vysvětlíme, co to je hominizace a sapientace, jak proběhl vznik bipedie, artikulované řeči či počátek výroby nástrojů. Seznámíme návštěvníky rovněž s nejslavnějšími paleoantropologickými lokalitami a objevy, včetně těch z území České republiky. Největší pozornost bude přirozeně věnována fosiliím lidí, které byly nalezeny na našem území, tzn. neandertálcům a raným formám anatomicky moderního člověka. Expoziční část bude úzce propojená s počáteční částí expozice *Příběh pravěkých dějin*, do které bude kontinuálně přecházet.

Jako dominanty expozice plánujeme interaktivní fylogenetický strom rodu *Homo*, modely postav a koster australopitéka (*Australopithecus afarensis*, ostatky známé jako „Lucy“),<sup>2</sup> člověka zručného (*Homo habilis*), člověka vzpřímeného (*Homo erectus*) a neandertálského člověka, dále pak modely anatomicky moderních lidí z paleolitu, rekonstruované na základě ostatků z území České republiky. Expozice bude návštěvníkům umožňovat prohlídku

*Travertinový výlitek mozkovny neandertálského člověka, který byl nalezen na lokalitě Gánovce u Popradu. Foto Martin Frouz.*

<sup>1</sup> Souhrnně např. STRINGER, Chris a ANDREWS, Peter. *The Complete World of Human Evolution*. London, New York, Thames Hudson, 2005; SVOBODA, Jiří A. *Předkové: Evoluce člověka*. Praha: Academia, 2014.  
<sup>2</sup> JOHANSON, Donald a EDEY, Maitland A. *Lucy: The beginnings of humankind*. Simon and Schuster, 1990.



*Lebka magdalénienské ženy nalezená v jeskyni Zlatý kůň v areálu Koněpruských jeskyň. Foto Martin Frouz.*

v několika úrovních podle podrobnosti sdělených informací. Zájemcům o hlubší poznání problematiky poslouží informace na dotykových panelech, které budou obsahovat i výukové programy či volitelné filmové sekvence a interaktivní prvky. V rámci dětské linky bude možné například sestavit lidskou kostru, porovnat stavbu kostí současného člověka se stavbou kostí našich předků a zvířat či rekonstruovat podobu našich předchůdců.

### **Příběh pravěkých dějin**

Expozice nabídne inovativní syntetické zpracování prehistorie a protohistorie na

území Česka<sup>3</sup> muzejními prostředky, uváděné v kontextu s evropským pravěkem a starověkem. Zaměří se na období od paleolitu po příchod Slovanů v závěru doby stěhování národů. Systematicky se bude věnovat nejnovějším metodám poznání pravěké minulosti. Spolu s expozicí Archeoparku pravěku ve Věstarech<sup>4</sup> se stane jediným dlouhodobým výstavním projektem zabývajícím se pravěkými dějinami, který bude pokrývat celé území našeho státu. Součástí expozice budou klíčové památky vztahující se k pravěkým dějinám Čech, vystavené převážně prostřednictvím originálních exponátů.<sup>5</sup>

Vedle působivých originálních památek bude atraktivita expozice podtržena prezentací pravěkých dějin jako aktuálního tématu, jež významně přispívá k pochopení současnosti. V prehistorickém období totiž můžeme hledat počátky většiny společenských jevů a procesů, které nás doprovázejí do dnešních dnů. Již tehdy také člověk začal zásadně ovlivňovat životní prostředí a vzhled krajiny. Prehistorická expozice se tak stane příspěvkem k pochopení nás samotných: příběhy kontinuit vyprávějících o tom, co současná civilizace převzala od civilizací minulých,



*Ozdoby zhotovené ze schránek mořského mlže ostnovky středomořské (Spondylus gaederopus) z Kadaně. Spondylový šperk nalézáme téměř výhradně v hrobech nejstarších zemědělců ze starší fáze mladší doby kamenné (2. pol. 6. tis. př. n. l.). Foto Lenka Káčová.*

**3** Souhrny k prehistorii Česka: JIRÁŇ, Luboš a VENCLOVÁ, Natalie (ed.). *Prehistory of Bohemia. Vols. 1–7.* Praha: Archeologický ústav AV ČR, Praha, v. v. i., 2013; PODBORSKÝ, Vladimír (ed.). *Pravěké dějiny Moravy. Vlastivěda moravská 3.* Brno: Muzejní a vlastivědná společnost v Brně, 1993.

**4** Web archeoparku dostupný z: <http://www.archeoparkvestary.cz>.

**5** O dosavadních expozicích věnujících se prehistorii v Česku s odkazy na starší literaturu: VALENTOVÁ, Jarmila. *Současné české archeologické expozice – výraz společenské pozice archeologie? Muzeum: Muzejní a vlastivědná práce*, roč. 52, č. 1, 2014, s. 21–28.

příběhy analogií poukazujících na podobnosti mezi jevy a procesy v pravěké minulosti a těmi, které probíhají dnes, ale i příběhy unikátních objevů a mimořádných lidských výtvorů, které nás přitahují tajemnou odlišností od našeho světa.<sup>6</sup>

Expozice bude uspořádána podle tematicko-chronologického vzorce. Hlavní výkladová linie bude sdělovat postupný, byť nepravidelný, růst složitosti (komplexity) společnosti. Dnešní krajina a movité i nemovité objevy v ní učiněné v sobě nesou střípky informací o mozaice kultur odrážejících různé společenské systémy, zvyky, vlivy i inspirace. Jsou svědectvím neustálých změn, úpadků a vzestupů, příchodu nových obyvatel a proměn sociálních identit. I tato rovina nepřímosti a nesourodosti bude ve výkladu přítomna, jde totiž nejen o dědictví naší minulosti, ale i o jednu z obecných vlastností společenských systémů, včetně toho, ve kterém dnes žijeme.



Proslulá hlava keltského héraa nalezená rozbitá v sídlištním objektu jižně od čtverhranného areálu obehnaného valem dnes patří mezi symboly Národního muzea. Opuková plastika muže s torquesem na krku byla zhotovena nejspíše kolem poloviny 3. stol. př. n. l. Foto Martin Stecker.



Mezi luxusními výrobky mohylových kultur střední doby bronzové (asi 1550 až 1300 př. n. l.) se objevují i nádherně zdobené zlaté náramky. Foto Lenka Káchová.

V ideové stavbě expozice zdůrazňujeme odlišnost čtení pravěké a historické minulosti. Absence písemných pramenů nám zabraňuje poznat událostní dějiny pravěkých populací, místo nich poznáváme minulost dlouhodobých kulturních vzorců. Zároveň upozorňujeme na skutečnost, že se vyhodnocení pramenů o dávných lidských společnostech neobejde bez široké mezioborové spolupráce. Po edukativní stránce vycházíme z předpokladu, že znalosti většiny návštěvníků týkající se předmětu expozice budou nízké, její sdělení proto bude srozumitelné nepoučenému laikovi, bude vtahovat do příběhu pravěké minulosti, klást otázky a vyvolávat dialog. Konstrukce expozice nabídne učitelům dobrou orientaci při výkladu pravěkých dějin v rámci výuky. Specializovaní zájemci se v rámci expozice seznámí s materiálovou základnou studia českého pravěku.<sup>7</sup>

První část expozice se bude věnovat světům archaických společností – paleolitickým



Stříbrné zlacené spony zdobené motivy ptáků a mytických zvířat patří mezi typické ozdoby mladší fáze doby stěhování národů (závěr 5. a první dvě třetiny 6. stol. n. l.). Foto Martin Stecker.

<sup>6</sup> K metodám interpretace archeologických poznatků např. HODDER, Ian, et al. *Interpreting Archaeology: Finding Meaning in the Past*. London – New York: Routledge, 1995; LAYTON, Robert, SHENNAN, Stephen a STONE, Peter. *A Future for Archaeology. The Past in the Present*. London: UCL Press, 2006.

<sup>7</sup> Ke koncepcím prezentace archeologického dědictví např. McMANUS, Paulette M. *Archaeological Displays and the Public Museology and Interpretation*. London: Archetype Publications, 2000; CHOWANIEC, Roksana a WIĘCKOWSKI, Wiesław (ed.). *Archaeological Heritage: Method of Education and Popularization*. Oxford: BAR Publishing, 2012.



*Mezi nejbohatší dochované nálezy z pozdní fáze doby stěhování národů (první dvě třetiny 6. stol. n. l.) patří výbava hrobu ze Světce nad Bílinou. Obsahoval mimo jiné pár velkých stříbrných zlacených spon zdobených stylizovaným zvěrným motivem, drobný stříbrný cedníček či kování ve tvaru ryby. Foto Lenka Káčová.*

a mezolitickým lovcům a sběračům a nejstarším zemědělcům, kteří od poloviny 6. tisíciletí př. n. l. kolonizovali území dnešní České republiky, i jejich následovníkům, již zde začali přibližně o tisíc let později budovat nejstarší monumentální stavby – kruhové hrazené areály zvané rondely, které později následovala opevněná hradiště i pohřební mohyly.

Dominanty první části budou tvořit diorama a modely kombinované s originálními artefakty či jejich kopiemi a rekonstrukcemi. Návštěvníci se například seznámí s podobou paleolitického obydlí a lovecké stanice pod převisem s rekonstrukcí nálezové situace. Budou se moci projít dlouhým domem prvních zemědělských osadníků našich zemí, uvidí model neolitického rondelu či hradiště z pozdní doby kamenné. Vystaveny budou figurální plastiky a rytiny, unikátní neolitické

žárové pohřby či kostrové pohřby mladšího úseku pozdní doby kamenné, jejichž pravidelný ritus odráží genderové rozdělení společnosti. Významné postavení budou mít nejstarší měděné artefakty.

Ve své druhé části bude expozice sledovat proces postupného rozkladu archaických společností a zrození složitějšího světa, provázaného spletitou sítí kontaktů, svazků a závislostí, a dostane se až na práh vzniku raně státních útvarů. Pro její počátek jsme zvolili dobu bronzovou, v jejímž průběhu se díky rozšíření užívání bronzu k výrobě základních nástrojů staly všechny složky napříč společností závislé na redistribuci komodit. Zpracování bronzu nekladlo nároky pouze na řemeslnou odbornost, distribuce mědi a cínu byla spojená s rozvojem dálkové směny a její systematickou podporou a ochranou. Rozvoj komplexity doprovázela i akumulace majetku a stratifikace společnosti, fenomény výrazně patrné v době halštatské. Jako vrcholnou etapu vývoje v českém pravěku představíme dobu laténskou, v níž pozorujeme mimořádný rozvoj řemesel doprovázený vznikem svěbytného uměleckého stylu, první zlaté období mincovní směny, počátky urbanizace i nejstarší doklady užívání písma na našem území. Centralizace moci vedla ke vzniku krátkodobých předstátních útvarů, z nichž nejvýznamnějším



*Keramicickou nádobu s rytinou stylizované postavy nalezenou v Praze-Podbabě vyrobili zemědělci v mladší fázi neolitu (1. pol. 5. tis. př. n. l.). Foto Martin Stecker.*



*Bronzové nánožníky s bohatou plastickou výzdobou představují typické ozdoby keltických žen 4. a 3. stol. př. n. l. Foto Martin Stecker.*

je Marobudova říše z doby kolem přelomu letopočtu. Na příkladu koexistence římského a barbarského světa budou návštěvníkům přiblíženy procesy akulturace a synkreze. Závěr expozice předchází vzniku prvních raných států na našem území – Velké Moravy a přemyslovských Čech.

Dominantami druhé části expozice budou soubory působivých originálních artefaktů, někdy aranžované do rekonstrukcí původních situací (např. hroby, depoty, vůz). V části věnující se době bronzové budou mít zásadní postavení soubory kovových nálezů z bohatých depotů i jantarový šperk, klíčovými exponáty úseku věnujícího se starší době železné budou inventáře knížecích hrobů. Návštěvníci spatří největší klenoty keltského umění z českého území, například skvosty starolaténského figurálního stylu či hlavu héra z Mšeckých Žehrovic.<sup>8</sup> Budou jim představeny luxusní výrobky pocházející z Římské říše a nalezené v bohatých výbavách germánských hrobů doby římské nebo nádherně dekorované ozdoby, které známe z pohřebišť doby stěhování národů.

### **Umění a kultura antického starověku**

Cílem expozice je předvést na základě originálních předmětů, jejichž převážnou část budou tvořit artefakty ze sbírky Národního muzea, výtvarný projev a materiální kulturu antického Středomoří, a to na principech umělecko-historického vývoje. Expozice bude rozdělena do šesti celků uspořádaných v chronologickém sledu. Představeny budou ukázky antického vázového malířství, hrnčářství, kovolictví, sklářství a sochařství. Bude se jednat o nejrozsáhlejší stálou expozici s antickou tematikou na území České republiky. Prezentace složitě organizovaného antického světa návštěvníky upozorní nejen na strukturální odlišnost od současných pravěkých společností existujících na našem území, poukáže především na odkaz antiky, který je hluboce vkořeněn do naší současné civilizace. Na



to, že antická kultura vždy byla jedním ze základních zdrojů evropské identity.<sup>9</sup>

Hlavní roli budou v expozici, jakožto působivá uměleckořemeslná díla, hrát vystavené artefakty. Jednotlivé expoziční části budou uvádět panely přinášející základní informace – úvod do problematiky, charakteristiku společnosti a kultury daného období. Rozšiřující informace k exponátům i k danému tématu budou prezentovány prostřednictvím dotykových obrazovek. Významným rozměrem bude propojení s expozicí *Příběh pravěkých dějin*. Díky němu bude možné nastínit vztah antického světa a středoevropského pravěku.

Prolog expozice představují památky Kypuru, minojské Kréty a mykénského Řecka. Nejstaršími exponáty budou drobné kamenné idoly 3. tisíciletí př. n. l., představující stylizované lidské či božské figury.

*Stříbrné, částečně pozlacené rhyton s přední částí vzpínajícího se koně. Řecká práce zhotovená snad kovotepeckou dílnou v jihoitalském Tarentu na konci 4. stol. př. n. l. Unikátní kus byl údajně nalezený v Thrákii. Foto Jiří Vaněk.*

<sup>8</sup> VENCLOVÁ, Natalie. *Druidové, archeologie a historie. Památky archeologické*, roč. 93, 2002, s. 153–172.

<sup>9</sup> Ke koncepcí antických expozic např.: SCHWARZMAIER, Agnes, SCHOLL, Andreas a MAISCHBERGER, Martin (eds). *Die Antikensammlung. Altes Museum, Neues Museum, Pergamonmuseum. Berlin: Philipp von Zabern, 2012.*



*Mužská hlava pocházející ze 2. stol. n. l. je římskou replikou typu vousatého boha vytvořeného řeckým sochařem Bryaxidem ve 4. stol. př. n. l. Hlava v nadživotní velikosti byla původně nasazená na barokní pískovcovou bustu, která tvořila součást výzdoby zámecké zahrady ve Vlašimi. Foto Jiří Vaněk.*

Figurální umění doplní skupina terakotových plastik. Vývoj kyperského hrnčičství bude reprezentovat soubor keramických nádob. Ukázky minojského a mykénského umění, které se v evropských sbírkách nachází relativně vzácně, budou představeny skromnější kolekcí, doplněnou kopiemi náleží ze šachtových hrobů v Mykénách.

Dvě následující expoziční části se budou soustředit především na znázornění vzniku a vývoje klasického řeckého umění od geometrického období až po helénismus. Důraz bude kladen nejen na vývoj motivů, ale i na smysl pro celkovou harmonii a proporční vyváženost díla. Expozice bude sledovat proces vzniku antického figurálního umění a reálného zobrazení lidského těla. Ústřední částí kolekce jsou bohatě zdobené a mnohotvaré keramické nádoby, doplněné terakotovou plastikou, vzhledem k bohatství zobrazených motivů však keramické předměty dovolují nahlédnout do celého spektra života řecké antické společnosti. Mimořádné postavení

mezi vystavenými předměty bude mít nádherně zdobené stříbrné rhyton s protomou.

Čtvrtá expoziční část bude věnována etruské kultuře v Itálii. Vedle osadníků v řeckých koloniích položili Etruskové základ vývoje, během něhož se Apeninský poloostrov stal součástí antického světa. Vystavené artefakty postihnou hlavní tendence uměleckého vývoje v etruském prostředí, a to zejména v drobné bronzové a terakotové plastice a uměleckém řemesle. Navštěvníci uvidí i černou keramiku zvanou bucchero napodobující kovové nádoby, či votivní terakotové modely orgánů a částí lidského těla.

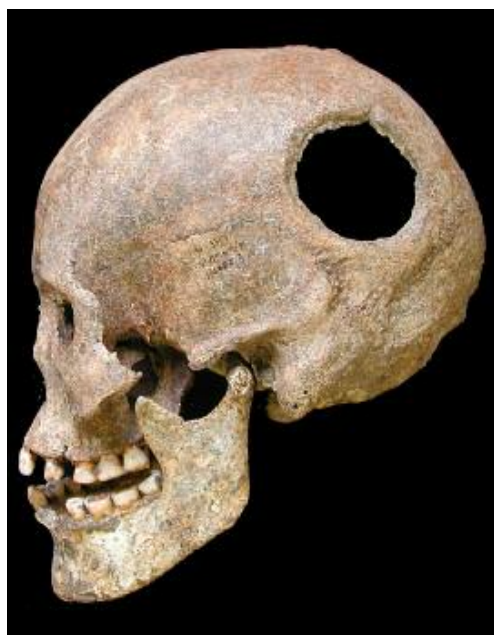
Římská materiální kultura bude představena v návaznosti na řeckou a etruskou v páté části expozice. Umění získalo jiný obsah, sloužilo reprezentaci, propagandě a často bylo i pouhým dekoračním doplňkem. K jeho nejvýznamnějším odkazům patří portrét, realistické zobrazení konkrétního jedince s individuálními rysy. V expozici bude vytvořena menší galerie římských portrétních plastik. Z uměleckého řemesla bude představeno hlavně foukané sklo, rovněž inovace z římského období, a dále bronzové artefakty – nádoby a drobná figurální plastika. Bohatý soubor užitkových předmětů dovolí nahlédnout do života domácnosti v Římské říši.

V poslední části expozice upozorníme návštěvníky na kontakty lidí, kteří obývali území Česka, s antickou civilizací. Budeme zde prezentovat například luxusní etruské bronzové nádoby z hrobu v Hradišti u Písku, soubor nálezů s početným souborem římských bronzových nádob pocházející z germánského hrobu z Řepova či nově objevený depot ze Stebna obsahující bohatě zdobenou etruskou mísu.<sup>10</sup>

### **Lidské choroby a jejich léčení v průběhu staletí**

Choroby a zranění provázejí život člověka v celém průběhu jeho vývoje a vědomá snaha o jejich léčení je stará jako lidstvo samo – některá zhojená zranění na

<sup>10</sup> Viz např. SAKAŘ, Vladimír. *Roman Imports in Bohemia. Fontes archaeologici Pragenses 14*. Praha: Národní muzeum, 1970; BOUZEK, Jan. *Greek Etruscan and Phoenician imports and impacts in La Tène Bohemia and Moravia. Eirene*, roč. 47, 2011, s. 63–87.



Zhojená trepanace na levé temenní kosti u jedince ze starší doby bronzové nalezeného ve Slatině na Kladensku. Foto Jakub Likovský.

paleolitických kostrách nám poskytují přesvědčivý důkaz o tom, že by postižený bez pomoci a dlouhodobé péče nemohl přežít. Antropologicko-lékařská expozice *Lidské choroby a jejich léčení v průběhu staletí* bude poskytovat přehled základních lidských nemocí ve vztahu ke způsobu jejich léčení v minulosti i v současnosti. Nabídne informace o historii medicíny i posláním lékařského stavu. V rámci bloku *Lidé* bude expozice umístěna jako exkurs, mimo hlavní výkladovou osu. Bude však úzce svázána s expozicí *Člověk a jeho předchůdci* a některé prvky ji budou spojovaly i s dalšími částmi bloku.

Expozice se bude věnovat jednotlivým skupinám lidských chorob, které studujeme po většinu pravěku a středověku téměř výhradně z kosterních pozůstatků, v mladším období i prostřednictvím písemných pramenů a měkkých tkání – vrozeným vadám, úrazům a válečným zraněním, zánětlivým a nádorovým onemocněním, degenerativním změnám na lidském těle, infekčním nemocem i dalším chorobám, jako jsou avitaminóza D způ-

sobující křivici, chudokrevnost či dna. V oddíle *Mrtví učí živé* návštěvníci poznají, jak přispívá studium ostatků zemřelých lidí a zdravotního stavu minulých populací k poznání chorob, které nás dnes trápí. Významný prostor bude vyhrazen historii medicíny.<sup>11</sup>

Dominantou bude rekonstruovaný pohřeb s amputací nohy a se zhojenými zlomeninami loketních kostí pocházející z velkomoravského období. Návštěvníci se seznámí s bohatou sbírkou ostatků se známkami chorob, vad a zranění. Medicínské zásahy budou prezentovány například ukázkami léčení fraktur, péče o chrup či zhojených pravěkých trepanací – chirurgických zásahů, jež vedly k otevření lební dutiny. Součástí expozice bude ukázka starých lékařských nástrojů.

### Použité zdroje

- BOUZEK, Jan. Greek Etruscan and Phoenician imports and impacts in La Tène Bohemia and Moravia. *Eirene*, roč. 47, 2011.
- DUINOVÁ, Nancy a SUTCLIFFOVÁ, Jenny. *Historie medicíny od pravěku do roku 2020*. Praha: Slovart, 1997.
- HODDER, Ian, et al. *Interpreting Archaeology: Finding Meaning in the Past*. London – New York: Routledge, 1995.
- CHOWANIEC, Roksana a WIĘCKOWSKI, Wiesław (ed.). *Archaeological Heritage: Method of Education and Popularization*. Oxford: BAR Publishing, 2012.
- JIRÁŇ, Luboš a VENCLOVÁ, Natalie (ed.). *Prehistory of Bohemia. Vols. 1–7*. Praha: Archeologický ústav AV ČR, Praha, v. v. i., 2013.
- JOHANSON, Donald a EDEY, Maitland A. *Lucy: The beginnings of humankind*. Simon and Schuster, 1990.
- LAYTON, Robert, SHENNAN, Stephen a STONE, Peter. *A Future for Archaeology. The Past in the Present*. London: UCL Press, 2006.
- McMANUS, Paulette M. *Archaeological Displays and the Public Museology and Interpretation*. London: Archetype Publications, 2000.
- PODBORSKÝ, Vladimír (ed.). *Pravěké dějiny Moravy. Vlastivěda moravská 3*.

<sup>11</sup> K historii lékařství souhrnně např. DUINOVÁ, Nancy a SUTCLIFFOVÁ, Jenny. *Historie medicíny od pravěku do roku 2020*. Praha: Slovart, 1997; VOJTOVÁ, Marie et al. *Dějiny československého lékařství*. Praha: Avicenum, 1970. SCHOTT, Heinz. *Kronika medicíny*. Praha: Fortuna Libri, 1994.



- Brno: Muzejní a vlastivědná společnost v Brně, 1993.
- SAKAŘ, Vladimír. *Roman Imports in Bohemia*. *Fontes archaeologici Pragenses* 14. Praha: Národní muzeum, 1970.
- SCHOTT, Heinz. *Kronika medicíny*. Praha: Fortuna Libri, 1994.
- SCHWARZMAIER, Agnes, SCHOLL, Andreas a MAISCHBERGER, Martin (eds). *Die Antikensammlung. Altes Museum, Neues Museum, Pergamonmuseum*. Berlin: Philipp von Zabern, 2012.
- STRINGER, Chris a ANDREWS, Peter. *The Complete World of Human Evolution*. London, New York, Thames Hudson, 2005.
- SVOBODA, Jiří A. *Předkové: Evoluce člověka*. Praha: Academia, 2014.
- VALENTOVÁ, Jarmila. Současné české archeologické expozice – výraz společenské pozice archeologie? *Muzeum: Muzejní a vlastivědná práce*, roč. 52, č. 1, 2014.
- VENCLOVÁ, Natalie. Druidové, archeologie a historie. *Památky archeologické*, roč. 93, 2002.
- VOJTOVÁ, Marie et al. *Dějiny československého lékařství*. Praha: Avicenum, 1970.