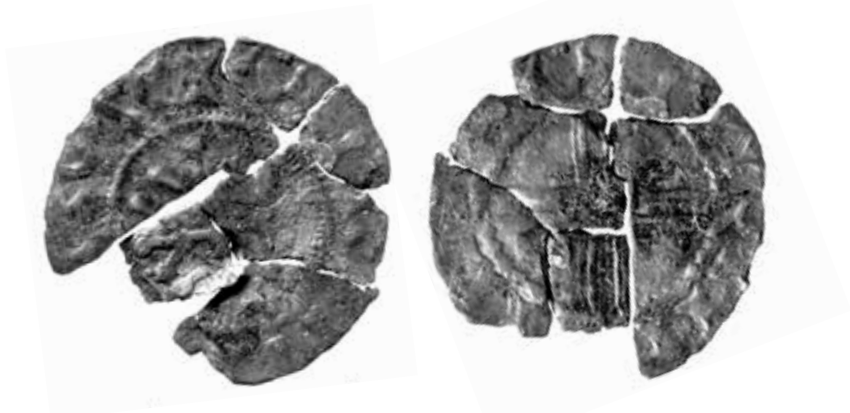


jektů nalezeno celkem 13 kusů jednotlivých mincí.² Jedná se v převážné míře o křížové denáry ražené v průběhu druhé poloviny 11. století. Nejmladší mincí je pravděpodobně denár polského panovníka Władysława Hermana (kol. 1080–1100).³

Jednu z nejstarších nalezených mincí (v roce 1992 v sondě XXXII) představuje denár s výraznými ikonografickými znaky, naznačujícími jeho možný moravský původ:⁴



MORAVA ?, Břetislav I. (1035–1055), denár

Av.: uprostřed mincovního pole kříž, jehož každé rameno je trojitě šikmo „rozvětveno“ a zakončeno výraznou kuličkou. Vnitřní obvodek sekaný.

Opis nečitelný.

Rv.: uprostřed mincovního pole nitkový kříž s kroužkem ve středu, nezasahující do opisové legedy. Vnitřní obvodek jemně vroubkovaný nebo sekaný.

Opis nečitelný.

AR; 0,35 g; průměr cca 17 mm (mince je rozlomena na šest částí a nedochovala se v úplnosti); obsah stříbra 92 %.

Lit.: MOŹDZIOCH, S. – SUCHODOLSKI, S.: *Obieg*, s. 375, č. 10, obr. 12; BUTENT-STEFANIAK, B. – MALARCZYK, D.: *Obieg*, s. 33.

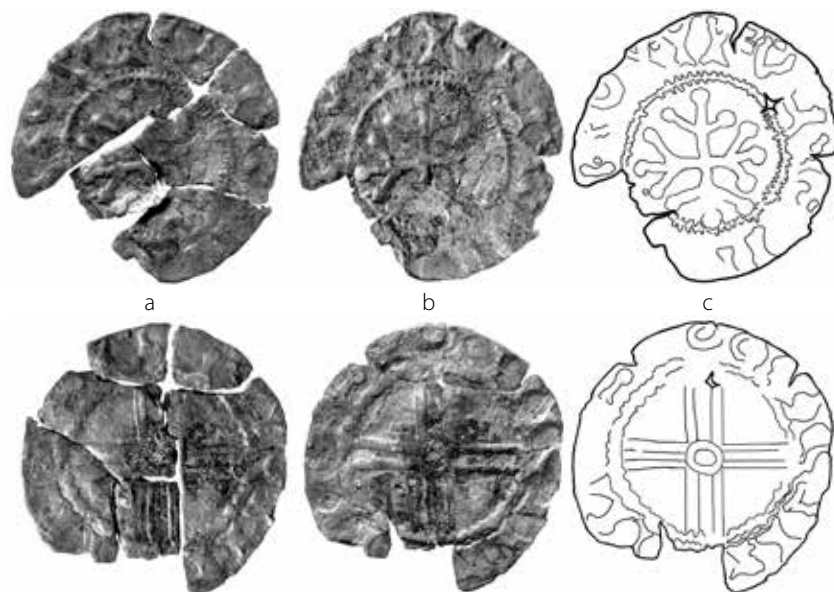
Sbírka: Instytut Archeologii i Etnologii PAN, Wrocław, přír. č. 13/92.

Zvětšeno 3:1.

² MOŹDZIOCH, S. – SUCHODOLSKI, S.: *Obieg pieniężny na Śląsku w XI w. na przykładzie znalezisk w Bytomiu Odrzańskim*, in: Dworaczyk, M. – Kowalski, A. – Moździoch, S. – Rębkowski, M. (ed.): *Świat Słowian wczesnego średniowiecza*, Szczecin – Wrocław 2006, s. 365–381; BUTENT-STEFANIAK, B. – MALARCZYK, D.: *Obieg pieniężny na Śląsku we wczesnym średniowieczu (od X do połowy XII wieku)*, Wrocław 2009, s. 31–33.

³ Stav mincí je mimořádně špatný vzhledem k agresivitě prostředí, ve kterém se nacházely.

⁴ Za poskytnutí fotografií zmíněné mince děkuji Prof. Dr. Sławomiru Moździochowi z Instytutu archeologii i etnologii PAN, Wrocław, Ośrodek badań nad kulturą późnego antyku i wczesnego średniowiecza. Za grafickou úpravu fotografií a zhotovení kreseb lící a rubní strany mince děkuji Petru Maternovi.



● □ 1: Denár z polského hradiště Bytom Odrzański (pow. Nowa Sól)
a) před grafickou úpravou, b) po grafické úpravě, c) perokresba. Zvětšeno 2:1.

V roce 1966 uveřejnil Pavel Radoměřský na stránkách Časopisu Národního muzea vyobrazení a zevrubný popis do té doby neznámého typu denáru knížete Břetislava I. (1034–1055) ze sbírek berlínského mincovního kabinetu.⁵ Výzdobu jeho lící strany tvoří, podobně jako na denáru z Bytomi Odrzańskiej, kříž, jehož každé rameno je trojitě „rozvětveno“ a zakončeno výraznou kuličkou. Opisová legenda: : BRACIZLAVSDVX . Vnitřní obvodek je sekaný. Na straně rubní je ve středu mincovního pole umístěno silně stylizované poprsí mezi dvojicí křížů, napodobující snad „ethelredská“ poprsí z denárů Boleslava II., či knížete Jaromíra. Opisová legenda: : SCSVVENCEZLAVS. Oba obvodky jsou sekané (obr. 2). Průměr střížku je 19,8 mm, váha: 1,20 g. Mince pochází, podle podložního lístku, z denárového nálezu Zakrzewko (pow. Toruń), uloženého do země po roce 1077 a odkrytého v roce 1913.⁶

P. Radoměřský přidělil denár na základě ikonografického, ale i metrologického rozboru, mezi ražby moravské provenience, začlenil jej do soustavy nejstarších moravských ražeb a naznačil, že mincovnou, ve které mohla být mince

⁵ RADOMĚŘSKÝ, P.: *Neznámý denár knížete Břetislava I.*, Časopis Národního muzea v Praze 135, 1966, s. 185–187.

⁶ KIERSNOWSCY, T. a R.: *Wczesnośredniowieczne skarby srebrne z Pomorza*, Warszawa – Wrocław 1959, s. 124, č. 224.



●□2: Denár Břetislava I. (Cach 304) ze sbírek mincovního kabinetu v Berlíně. Zvětšeno 2:1.

vyražena, je Olomouc.⁷ Moravskou provenienci nově objeveného denáru však zpochybnil (bez náležitého vysvětlení) František Cach, který jej zařadil mezi české ražby Břetislava I.⁸, a po něm i německý numismatik Bernd Kluge, který upozornil, že mince svým charakterem představuje „cizí těleso“ (Fremdkörper) v rámci jinak relativně uzavřené skupiny moravských ražeb Břetislava I. a že její moravský původ je nejistý i vzhledem k absenci charakteristických atributů (vyobrazení diadému či „pěřové“ koruny nebo kotvového kříže), vymezených v rámci ikonografie nejstarších moravských ražeb P. Radoměřským.⁹ Mince nebyla zahrnuta ani do posledního velkého soupisu moravských ražeb 11. a 12. století.¹⁰

Podíváme-li se na ikonografickou výbavu denáru z Bytomi Odrzańskie, vidíme na lící straně tohoto denáru kříž, jehož každé rameno je trojitě „rozvětveno“ a zakončeno výraznou kuličkou, a s jehož přesnou obdobou se setkáváme

⁷ RADOMĚŘSKÝ, P.: *Neznámý denár*, s. 187; TÝŽ: *K počátkům moravského mincovnictví feudálního období*, in: Sejbal, J. (ed.): *Sborník I. numismatického symposia 1964*, Brno 1966, s. 61, tab. IV/33.

⁸ CACH, F.: *Nejstarší české mince I. České denáry do mincovní reformy Břetislava I.*, Praha 1970, s. 43, (dále jen Cach), č. 304.

⁹ KLUGE, B.: *Das mährische Münzwesen in der ersten Hälfte des 11. Jahrhunderts*, in: Sejbal, J. (ed.): *Denárová měna na Moravě. Sborník prací z III. numismatického symposia 1979. Ekonomicko-peněžní situace na Moravě v období vzniku a rozvoje feudalismu (8.–12. století)*, Brno 1986, s. 223–224. K tomu srovnej: RADOMĚŘSKÝ, P.: *Počátky mincovnictví na Moravě*, Numismatické listy 4, 1949, s. 61–79; TÝŽ: *Olomouc – nejstarší přemyslovská mincovna na Moravě*, Moravské numismatické zprávy 3, 1957, s. 5–13.

¹⁰ VIDEMAN, J. – PAUKERT, J.: *Moravské denáry 11. a 12. století*, Kroměříž 2009, s. 419.

na lící straně denáru Cach 304 z nálezu Zakrzewko. B. Kluge označuje tento kříž výrazem „*Reisigkreuz*“, tedy proutěný, nebo obecněji řečeno rostlinný kříž. Jedná se nepochybně o zpodobnění kříže jako Stromu života, symbolu věčného života, tak jak je jeho smysl vyjádřen ve Zjevení sv. Jana (Zj. 22,1),¹¹ nebo v části raně křesťanského hymnu „*Pange lingua gloriosi*“, který se stal jednou z modliteb Svatého týdne již v průběhu 9. století.¹² Způsob vyobrazení symbolu Stromu života se šikmým rozvětvením ramen kříže a náznakem plodů na jeho koncích na lících stranách denárů z Bytomi Odrzańskiej a z nálezu Zakrzewko (Cach 304) nemá v západoevropském raně středověkém mincovnictví obdobu, ale odkazuje na raně křesťanskou ikonografii z oblastí pod kulturním vlivem Byzantské říše (srovnej exkurs).¹³

Na druhou stranu je třeba upozornit, že se denáry s podobným, ale ne stejným vyobrazením Stromu života objevují na některých jednotlivých kusech z velkého nálezu, odkrytého v roce 1888 v pomořanské Łupawě (Lupow), východně od města Słupsk. Nálezový celek o váze okolo 15 kg sestával, vedle množství šperků a sekaného stříbra, z přibližně osmi tisíc kusů mincí – napodobenin západoevropských a skandinávských denárů, ražených v průběhu druhé poloviny 11. a na počátku 12. století v neznámé mincovně, ležící pravděpo-



●□3: Denár z nálezu Łupawa (Fiala 1916, č. 917, tab. V/17). Zvětšeno 2:1.

¹¹ Viz pozn. 37. Text odkazuje na texty Starého zákona: První knihu Mojžíšovu (Gn 2,9) a Knihu Ezechiel (Ez 47,12).

¹² „*Kříži věrný, ze všech stromů / vzácný strome jediný, / žádny se ti nevyrovná / listím, květem, ovocem.*“ Hymnus *Pange lingua gloriosi*, jehož osmou sloku tvoří citovaná modlitba *Crux fidelis inter omnes*, sepsal v letech 569–570 básník Venantius Fortunatus (530–600/609) u příležitosti přivítání relikvie dřeva Kristova kříže v klášteře sv. Kříže v Poitiers, jehož představená, královna Radegunda, vdova po merovejském králi Chlotarovi I., jej dostala darem od císařovny Sophie, manželky byzantského císaře Justina II. (srovnej: FROLOW, A.: *Les reliquaires de la Vraie croix*, Archiv de l’Orient Chrétien 8, 1965, č. 33).

¹³ Zjednodušená kresba Stromu života, ovšem v poněkud jiném provedení, se objevuje snad na anonymních ražbách brakteátového typu z dánského Hedeby (Haithabu), pocházejících ze 70. a 80. let 10. století (srovnej: HAUBERG, P.: *Myntforhold og udmyntninger in Denmark indtil 1146*, Kopenhagen 1900, tab. I.; MALMER, B.: *Nordyska mynt före år 1000*, Bonn – Lund 1966).

dobně při pobřeží Baltského moře.¹⁴ P. Radoměřský se zmiňuje o podobnosti ikonografického pojetí kříže na lící straně denáru ze Zakrzewka (Cach 304) s některými napodobeninami z nálezů z Łupawy.¹⁵ Jedná se o denáry, na jejichž lících nebo rubních stranách je uvnitř mincovního pole vyobrazen kříž, jehož každé rameno je trojitě „rozvětveno“.¹⁶ U většiny z nich jsou však na rozdíl od lících stran denárů z Bytomi a Zakrzewka umístěny kroužky (obr. 3). Pouze u jediného exempláře jsou rozvětvená ramena kříže zakončena výraznými kuličkami a kroužky v úhlech ramen chybí.¹⁷ Vyobrazení Stromu života na této minci tak pravděpodobně odpovídá vyobrazení téhož symbolu na denárech z Bytomi a Zakrzewka.¹⁸

Výrazným znakem, naznačujícím místo původu denáru z Bytomi Odrzańskie, je způsob ztvárnění vnitřního obvodku na lící straně mince, a proto je na místě vyjádřit se k jeho charakteru podrobněji.

Již Viktor Katz přikládal zpodobnění vnitřních obvodků velkou váhu a považoval je dokonce za „*nejdůležitější a nejpatrnější zevní známku, která nám*

¹⁴ FIALA, E.: *Der Nachmünzenfund von Lupow*, in: Fiala, E. (ed.): *Münzen und Medaillen der Welfischen Lande*, Bd. I., *Prägungen der Zeit der Ludolfinger (Ottonen), Brunonen, Billunger, Supplingenburger etc.*, Prague 1916, 98–126; KIERSNOWSCY, T. a R.: *Wczesnośredniowieczne skarby srebrne z Pomorza*, Warszawa – Wrocław 1959, s. 64, č. 95; ILISCH, P.: *Eine Serie westslawischer Münzen des 11. Jahrhunderts*, Berliner Numismatische Forschungen 4, 1990, s. 7–12; PINIŃSKI, J.: *Gdzie bito tzw. naśladownictwa łupawskie monet wczesnośredniowiecznych*, in: Bartkowiak, Z.: *Falszerstwa i naśladownictwa monet*, XI Ogólnopolska sesja numizmatyczna w Nowej Soli, Nowa Sól 1998, s. 49–59; BOGUCKI, M.: *Główne etapy upieniężnienia rynków na ziemiach polskich we wczesnym średniowieczu*, in: Paszkiewicz, B.: *Upieniężnienie – kiedy moneta staje się pieniądzem*. XIV. Ogólnopolska sesja numizmatyczna w Nowej Soli 1010, Nowa Sól 2011, s. 69–90. Peter Ilisch ve své studii prokázal, že velké skupiny mincí z nálezů v Łupawě jsou provázány společnými ražebními kolky a mince tedy byly raženy na jednom místě, v jedné mincovně. Polský badatel Jerzy Piniński se na základě geografického rozmístění mincovních nálezů obsahujících napodobeniny łupawského typu domnívá, že místem vzniku těchto napodobenin mohl být buď Słupsk, nebo Bytów, místa ležící v polském Pomořansku. Není bez zajímavosti, že jižní hranici výskytu napodobenin łupawského typu je podle J. Pinińskiego linie Alt-Toplitz (Kr. Postdam) – Galewo (voj. Gorzów Wielkopolski) – Grójec (voj. Konin) – Głowno (voj. Łódź). M. Bogucki však tuto hranici klade jižněji a to až na levobřeží středního toku Odry.

¹⁵ RADOMĚŘSKÝ, P.: *Neznámý denár*, s. 186, pozn. 8.

¹⁶ FIALA, E.: *Der Nachmünzenfund von Lupow*, č. 916–919, tab. V/17.

¹⁷ FIALA, E.: *Der Nachmünzenfund von Lupow*, č. 919, bez vyobrazení. Mince je dnes, spolu s Fialou popsanou částí nálezů z pomořanské Łupawy (Lupow), uložena v Niedersächsisches Münzkabinett der Deutschen Bank v Hannoveru a pro bližší prozkoumání je těžko dostupná.

¹⁸ E. Fiala zařazuje denár do velké skupiny mincí „*mit verschiedenen, anders als früher geformten Kreuzen und ornamentalen Figuren*“, a skutečně se na popsaných a vyobrazených denárech setkáváme s neuvěřitelně širokou paletou různých vyobrazení kříže, volně napodobujících nejrůznější vzory od bavorských a českých, přes porýnské, dolnosaské a frížské, až po vzory anglosaské a skandinávské (FIALA, E.: *Der Nachmünzenfund von Lupow*, s. 108–115, č. 846–959). Při popisu lící strany denáru č. 919 se symbolem Stromu života E. Fiala poznamenává, že jeho vzhled vychází ze vzorů, vyobrazených na mincích z Dorestadu (ražených ve skutečnosti v 70. a 80. letech 10. století v dánském Hedeby; srovnej pozn. 13). Znamená to, že ani E. Fiala žádnou jinou obdobu toho symbolu neznal.

*umožňuje periodizaci našich denárů 10. století.*¹⁹ Na počátku jím vytvořené chronologické řady stály obvodky sestavené z hrubých perliček, tak jak to odpovídalo bavorským vzorům našich nejstarších mincí. Během času však byly tyto perličkové obvodky nahrazeny obvodky sekanými a koncem 10. století obvodky hladkými. Počátkem 11. století došlo podle V. Katze na určitý čas k návratu k sekaným obvodkům, ty však již měly jinou formu než vnitřní sekané obvodky denárů, ražených v průběhu 80. let 10. století.²⁰ Jisté výhrady ke Katzem navržené chronologii vyjádřil František Cach, ani on však nezpochybnil její základní rysy.²¹ Jisté je, že se sekané obvodky vyskytují na některých východoanglických a nordhumbrijských mincích, ražených vikingskými vládci na konci 9. a na počátku 10. století,²² na mincích anglosaských panovníků jsou však od 20. let 10. století s železnou pravidelností vyobrazovány vnitřní obvodky hladké, a to až do nástupu Viléma Dobyvatele na anglický trůn v roce 1066.²³ Tradici hladkých vnitřních obvodků převzaly podle anglických vzorů rovněž mince ražené od přelomu tisíciletí ve skandinávských zemích: Švédsku, Norsku a Dánsku.²⁴ Naproti tomu se denáry bavorských vévodů, ražené v Řezně, Naburku, Chamu, Neuburku a švábském Augsburgu, vyznačují vnitřními obvodky složenými z perliček, nejprve hrubších, v průběhu času však stále jemnějších a přecházejících na samotném konci 10. století v některých případech v obvodky hladké. Na žádném z bavorských denárů, a to ani v průběhu 11. století, se však neseťkáváme s vnitřními obvodky sekanými.²⁵

Poněkud jinak je tomu u denárů Otto-Adelheidských, ražených po roce 984 ve velkém množství v saských mincovnách a určených pro trhy severovýchodní Evropy. U nich se setkáváme s vnitřními obvodky jak perličkovými a hladkými, tak, zejména u některých exemplářů mladších variant denárů tohoto typu, s vnitřními obvodky sekanými, a to podobného vzhledu jako u některých de-

¹⁹ KATZ, V.: *O chronologii denárů Boleslava I. a Boleslava II.*, Praha 1935, s. 36.

²⁰ KATZ, V.: *O chronologii*, s. 37.

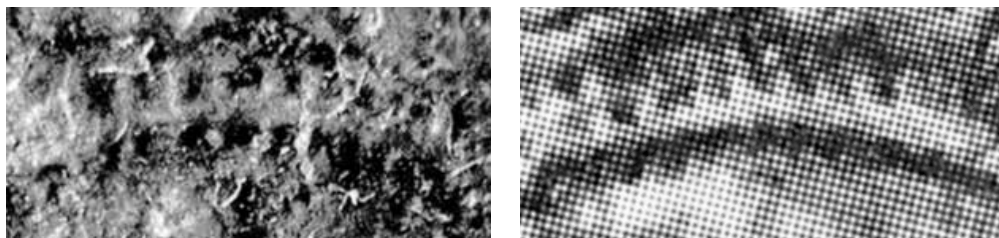
²¹ CACH, F.: *Poznámky k úvahám o chronologii nejstarších českých mincí*, Numismatické listy 22, 1967, s. 44–45, pozn. 19.

²² Například: GRIERSON, P. – BLACKBURN, M.: *Medieval European Coinage 1. The Early Middle Ages (5th–10th centuries)*, London – New York 1986, č. 1388–1451; KLUGE, B.: *Numismatik des Mittelalters. Handbuch und Thesaurus Nummorum Medii Aevi*, Berlin–Wien 2007, č. 1121.

²³ KLUGE, B.: *Numismatik des Mittelalters*, č. 1126–1156.

²⁴ LAGERQVIST, L. O.: *Svenska mynt under Vikingatid och Medeltid (ca. 995–1521) samt Gotländska mynt (ca. 1145–1565)*, Stockholm 1970; SKAARE, K.: *Coins and Coinage in Viking Age Norway. The Establishment of a National Coinage in Norway in the XI century, with a Survey of the preceding Currency History*, Oslo 1976; HAUBERG, P.: *Myntforhold og udmyntninger in Denmark indtil 1146*, Kopenhagen 1900.

²⁵ HAHN, W.: *Moneta Radasponensis. Bayerische Münzprägung im 9., 10. und 11. Jahrhundert*, Braunschweig 1976; HAHN, W.: *Symbol- und Formelhaftigkeit in der bayerischen Münztypologie des 10. Jahrhunderts*, Jahrbuch für Numismatik und Geldgeschichte 35, 1986, s. 73–76; HAHN, W.: *Symbolism and formalism in the typology of the tenth-century Bavarian coins*, in: Carradice I. A.: *Proceedings of the 10th International Congress of Numismatics*, London, September 1986. Actes du 10ème Congrès International de Numismatique, London 1989, s. 349–352.



●□4: a) detail sekaného vnitřního obvodu z lícní strany denáru z Bytomi Odrzańskiej, b) detail sekaného vnitřního obvodu z lícní strany denáru Břetislava I. Cach 304 z nálezu Zakrzewko,

nárů ražených v Čechách a na Moravě.²⁶ U českých denárů se sekané vnitřní obvody vyskytují jak u denárů ražených v průběhu 80. let 10. století,²⁷ tak u denárů ražených v prvních desetiletích 11. století za vlády knížat Jaromíra (1003–1012) a Oldřicha (1012–1034).²⁸ Zvláště typické jsou pak pro většinu moravských ražeb z období vlády Břetislava I. (1019–1034–1055) (obr. 4).²⁹

Na rubní straně denáru z Bytomi Odrzańskiej je umístěn nitkový kříž s kroužkem uprostřed, odpovídající vyobrazením stejného kříže na denárech Břetislava I. Cach 298 a Cach 299, o jejichž moravské provenienci není mezi badateli sporu.³⁰ Tvar kříže vychází z anglických prototypů, rubních stran denárů Knuta Velikého (1015–1035) typu „*Short Cross*“ ražených v letech 1029–1035.³¹

Stanisław Suchodolski označil denár z Bytomi Odrzańskiej za imitativní ražbu, napodobující moravské denáry Cach 299 a Cach 304.³² Vzhledem ke skutečným, které jsem uvedl výše, je to na první pohled možné. Z opisových legend na lícní i rubní straně mince se navíc zachovaly pouze velmi málo čitelné fragmenty jednotlivých písmen. Vzhledem k chatrnému stavu mince, která se

²⁶ KLUGE, B.: *Überlegungen zu den Otto-Adelheid-Pfennigen. Stempelkritische Untersuchungen der Typen Hatz II (Dbg. 116, 1170) und AMEN (Dbg. 1171)*, Commentationes de nummis saeculorum IX–XI in Suecia repertis, Nova series 6, Sigtuna Papers, Stockholm 1990, s. 167–181; RUNDBERG, J.: *Otto-Adelheid-Pfennige*. Ett försök till revidering av en omdebatterad myntgrupp från vikingatiden, C-uppsats i Arkeologi, Stockholms Universitet, 2000; ILISCH, P.: *Überlegungen zur Datierung der Otto-Adelheid-Pfennige der Stufen Hatz II, III und IV*, Wiadomości numizmatyczne 49, 2005, s. 39–62.

²⁷ Například lícní strany některých variant denárů mečového typu, denárů typu meče/pták a denárů mladšího bavorsko-švábského typu.

²⁸ Například byzantsující denáry knížete Jaromíra, či denáry Cach 281 a Cach 282 s nápisem PRAGA.

²⁹ Například lícní či rubní strany denárů Cach 297, 299, 300, 301, 303, 318. K nim je třeba připočíst rovněž denár velkého střížku Spytihněva II. Cach 321, ražený před mincovní reformou z roku 1050.

³⁰ RADOMĚRSKÝ, P.: *Počátky mincovnictví na Moravě*, typ Ib a II; KLUGE, B.: *Das mährische Münzwesen*, typ 3 a 3b; VIDEMAN, J. – PAUKERT, J.: *Moravské denáry 11. a 12. století*, č. 3 a č. 4.

³¹ HILDEBRAND, B. E.: *Anglosachsiska mynt i Svenska kongliga Myntkabinettet funna i Sveriges jord*, Stockholm 1881, typ H; METCALF, D. M.: *An Atlas of Anglo-Saxon and Norman coin finds*, c. 973–1086, London 1998, s. 142–143.

³² MOŽDZIOCH, S. – SUCHODOLSKI, S.: *Obieg pieniężny na Śląsku w XI w.*, s. 376.

navíc nezachovala v celku, však nelze dle mého názoru jednoznačně usuzovat, že se s určitostí jedná o tzv. pseudolegendy bez vnitřního obsahu. Navíc je třeba vzít v potaz pečlivost rytecké práce při zhotovení ikonografických znaků a vnitřních obvodků na lícni i rubní straně mince a ojedinělost způsobu vyobrazení symbolu Stromu života v rámci západoevropského raně středověkého mincovnictví. To naopak naznačuje, že se může jednat o oficiální ražbu Břetislava I.

Závěrem lze tedy shrnout:

1. Ikonografické pojetí symbolu Stromu života na lícni straně denáru z Bytomi Odrzańskiej, odpovídající pojetí stejného znaku na denáru Břetislava I. Cach 304, a charakter vnitřního obvodku na téže straně mince, hovoří pro její český či moravský původ.

2. Vzhledem k okolnosti, že se na českých ražbách Břetislava I. nitkový kříž typu „*Short Cross*“ neobjevuje a zahrneme-li jej mezi atributy charakteristické pro moravské ražby tohoto panovníka znamená to, že denár z Bytomi Odrzańskiej může být moravskou ražbou tohoto panovníka.

3. Shoda ve vyobrazení kříže jako Stromu života na denárech z Bytomi Odrzańskiej a Zakrzewka (Cach 304) naznačuje, že i denár Cach 304 může být moravskou ražbou (obr. 5).³³



●□5: a) denár z nálezů Bytom Odrzański,
b) denár Břetislava I. Cach 304 z nálezů Zakrzewko,
c) denár Břetislava I. Cach 299.

³³ Denár Cach 304 se opisovými legendami a tvary písmen a drobným puncováním podobá denáru Cach 303 s kotvou na lícni straně, řazeném rovněž mezi moravské ražby Břetislava I. (RADOMĚRSKÝ, P.: *Počátky mincovnictví na Moravě*, typ IVb; KLUGE, B.: *Das mährische Münzwesen*, typ 8; VIDEMAN, J. – PAUKERT, J.: *Moravské denáry 11. a 12. století*, č. 9).

Exkurz:**Relikviář – Trůn sv. Marka.
K vyobrazení Stromu života v byzantském umění**

Roku 630 věnoval byzantský císař Heraklios (610–641) gradskému patriarchovi Primigeniovi (628–647) fragmenty dřeva ze Svatého kříže, uložené v bohatě zdobené staurothéce.³⁴ Ostatková schrána s dřevem kříže (staurothéka) byla umístěna do 110 cm vysokého alabastrového relikviáře ve tvaru trůnu (katedry) pro patriarchu (obr. 6a).³⁵ Jak forma relikviáře – trůn, tak velká část jeho alegoricko-dekorativní výzdoby čerpají inspiraci ze Zjevení sv. Jana, tj. Apokalypsy. Na bocích a na zadní straně jsou vyobrazeny čtyři „živoucí“ bytosti vystupující na pozadí zaplněném hvězdami: anděl na pravém boku, býk na levém a orel nad lvem na zadní straně opěradla trůnu. Všechny čtyři bytosti, odpovídající postavám evangelistů, mají šest symetricky roztažených křídel. Symbol evangelisty Matouše (anděl) obklopuje ve výši horních křídel dvojice troubících andělů (Zj. 4,2-8).³⁶ Na přední straně opěradla je vyobrazen symbol Krista – Beránek boží před Stromem života s širokou korunou a bohatým olistěním a plody. Jeho kořeny mají podobu pramenů čtyř řek Ráje (obr. 6b, 6c). Celá kompozice přesně odpovídá začátku textu 22. kapitoly Zjevení sv. Jana.³⁷ Strom života, podobný, ale menší, je zobrazen rovněž na zadní straně opěradla trůnu nad výklenkem pro uložení staurotheky s dřevem Svatého kříže. Na okrouhlé koruně trůnu jsou po stranách kříže vyobrazeny postavy evangelistů, po dvou z obou stran, držících v rukou knihy Nového zákona.³⁸

³⁴ MAROCCO, Ezio: *Il tesoro del duomo di Grado*, Trieste 2001, s. 20–21. Ke staurothekám obecně: FROLOW, Anatole: *Les Reliquaires de la Vraie Croix*, Archives de l'Orient Chrétien 8, 1965; ONASCH, K.: *Liturgie und Kunst der Ostkirche in Stichworten*, Leipzig 1981, s. 339; WESSEL, K.– RESTLE, M.: *Reallexikon zur byzantinischen Kunst*. V., Stuttgart 1995, s. 181–183. O významu staurothék v souvislosti s českým raně středověkým mincovnictvím: LUKAS, Jiří: *Příspěvek k otázce byzantských vlivů na slavníkovské mincovnictví. Denáry ethelredského typu s dvouramenným křížem Cach 149–151*, Numismatické listy 61, 2006, s. 98–112.

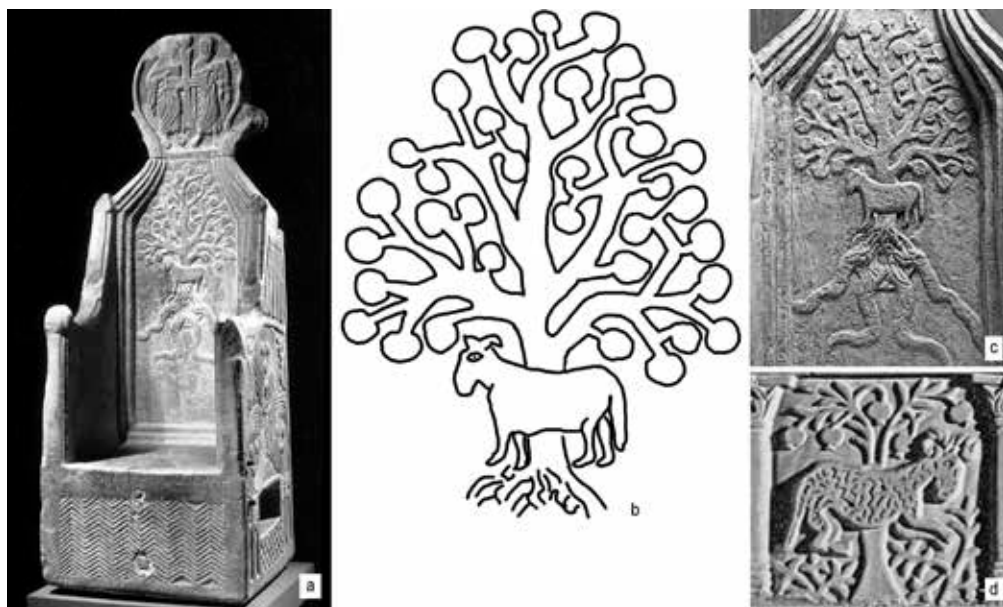
³⁵ Relikviář ve tvaru trůnu byl umístěn v chrámu sv. Eufemie v Gradu až do roku 1451, kdy byl po zrušení gradského patriarchátu převezen do Benátek. Dnes je součástí pokladu chrámu San Marco v Benátkách a v salutatoriu kostela sv. Eufemie v Gradu je umístěna pouze jeho sádrová kopie. MAROCCO, Ezio: *Il tesoro del duomo di Grado*, Trieste 2001, s. 22–23; HAHNLOSER, Hans Robert: *Il Tesoro di San Marco*, Firenze 1971.

³⁶ „A hle, trůn na nebi, a na tom trůnu někdo, kdo byl náhled jako jaspis a karneol ...“ (Zj. 4, 2–3) „ ... a uprostřed kolem trůnu čtyři živé bytosti plné očí zepředu i zezadu: První podobná lvu, druhá býku, třetí měla tvář člověka, čtvrtá byla podobná letícímu orlu. Všechny čtyři bytosti jedna jako druhá měly po šesti křídlech ...“ (Zj. 4, 6–8).

³⁷ „A ukázal mi řeku živé vody, čiré jako křišťál, která vyvěrala u trůnu Božího a Beránkova. Uprostřed města na náměstí, z obou stran řeky, bylo stromoví života nesoucí ovoce dvanáctkrát do roka; každý měsíc dozrává na něm ovoce a jeho listí má léčivou moc pro všechny národy.“ (Zj. 22, 1–2).

³⁸ Celý relikviář je jedinečným pokusem o trojrozměrné vyjádření – „zhmotnění“ psaného slova.

V námi sledovaných souvislostech je nejdůležitějším prvkem výtvarné stránky relikvie kompozice se zpodobněním Stromu života. O tom že se v rámci byzantského umění jednalo o ustálený ikonografický výjev používaný v průběhu několika staletí svědčí fragment kamenného reliéfu ze 6. století, vykopaný v roce 1911 v Egyptě a uložený dnes ve sbírkách petrohradské Ermitáže,³⁹ stejně tak jako reliéf na chórové mramorové přepážce z dómu sv. Marka v Benátkách z 11. století (obr. 6d).⁴⁰ Ve všech případech zobrazení větví a plodů Stromu života odpovídá zpodobnění téhož symbolu na denárech z nálezů Zakrzewko (Cach 304) a z Bytomi Odrzańskiej.⁴¹



●□ 6: a) relikvíář – Trůn sv. Marka, Benátky, chrámový poklad v San Marco, b) kresba reliéfu Stromu života na přední straně opěradla Trůnu sv. Marka, c) přední strana opěradla Trůnu sv. Marka, d) reliéf s vyobrazením Stromu života na chórové přepážce v chrámu San Marco v Benátkách (kresba a grafická úprava Petr Materna).

³⁹ *Iskusstvo Vizantii v sobraniach SSSR. Katalog vistavki*, Moskva 1977, s. 157, č. 289.

⁴⁰ CAMPANATI, Raffael Farioli: *La cultura artistica nelle regioni bizantine d'Italia dal VI all' XI secolo*, in: *I Bizanti in Italia*, Milano, s. 328, obr. 240.

⁴¹ Zcela záměrně se vyhýbám otázce přímé výtvarné předlohy zpodobnění symbolu Stromu života na popisovaných mincích. To ponechávám na úvaze čtenáři.