

Sbírka Karla Tutsche – průběžná zpráva o průzkumu

Petra Příkazská

The Karel Tutsch Collection – Ongoing Research Report

Abstract: *The article deals with the collection of Karel Tutsch, which was taken over by the Gallery of Modern Art in Hradec Králové in 2021. The private collection contains a total of 844 art objects, representing a wide range of periods and techniques. In 2023, the gallery plans to open a long-term exhibition dedicated exclusively to the collection and activities of Karel Tutsch.*

Keywords: *Karel Tutsch, collecting, collection, private collector, art, Gallery of Modern Art in Hradec Králové*

Kolekce významných soukromých sběratelů stály u zrodu většiny našich současných muzeí a galerií.¹ Na rozdíl od dřívějších dob, kdy štědré donátory vedlo k věnování jejich přesvědčení o obecném prospěchu krásných umění pro celou společnost, jsou dnes v českém prostředí dary a odkazy celých sbírek spíše vzácností. Vztah soukromých sběratelů a veřejných muzeí je čím dál tím více konkurenčním bojem než oboustranně prospěšnou synergií. Jedním z důvodů je, vedle diskreditace paměťových institucí v průběhu totalitních režimů 20. století a obvyklého nedodržování závazků vůči dárci ze strany nabyvatele,² nepochybně stále více zdůrazňovaná investiční hodnota výtvarného umění.³

Veřejné instituce obvykle nejsou a zřejmě nikdy nebudou schopny finančně konkurovat nabídce soukromých sběratelů. Není ani v zájmu samotného trhu s uměním, aby byly celé sbírky sbírány muzei, neboť umělecká díla jsou vzácným zdrojem a uložením v depozitářích institucí jsou de facto definitivně „zkonsumovány“.⁴ Zjevná snaha obchodníků, galeristů a dalších zainteresovaných osob zhodnotit kolekci Karla Tutsche v rámci uměleckého trhu ve svém důsledku dost možná přispěla k výslednému přesunu do sbírkotvorné galerie, která stála do poslední chvíle zcela mimo nejrůznější dohady a spekulace a nebyla zatížena žádnými předsudky nebo očekáváními.

Jedinou devízou muzejních kurátorů, trumfem, který je možný proti vysokým

finančním nabídkám soukromého sektoru vynést, je skutečně zaručené trvalé uchování sbírky jako celku. Sběratel, který se rozhodne sbírku věnovat nebo prodat muzeu, by si měl být jist, že bude jeho dílo uchováno v takové podobě, v jaké svou sbírku dlouhá léta s láskou a péčí sestavoval. V tomto směru se můžeme stát skutečně důvěryhodným partnerem a naše depozitáře místem, kde by každý sběratel chtěl mít svou sbírku uloženou, neboť jeho jméno bude pro budoucí generace zaznamenáno nejen v přírůstkové knize a interních dokumentech, ale též na výstavních popiskách, ve všech textech věnovaných historii sbírky a v dnešní době také v databázích zveřejňovaných online.

Současný teoretik a filozof Boris Groys se v jedné ze svých úvah⁵ na téma muzejních sbírek zamýšlí nad možností sbírat, respektive zahrnout do muzejních kolekcí sbírku jiného muzea či soukromého sběratele, aniž by došlo k narušení původní podstaty stávající kolekce. Zcela logicky dospívá k závěru, že sbírat sbírky nelze, neboť každá z nich má svůj vlastní příběh, své vnitřní zákonitosti a svou vlastní historii i kontext. Jediným řešením, jak lze shromažďovat celé sbírky, je převzetí sbírky v její jednotě, celistvosti, včetně případného třídění, je-li zachováno. Získaná sbírka je proto v rámci Galerie moderního umění v Hradci Králové (dále GMU) uvedena jako samostatný fond – Sbírka Karla Tutsche (SKT) – a je jako taková

1 Např. Vojtěch Lanna (Uměleckoprůmyslové museum v Praze), Theodor von Liebig (Oblastní galerie v Liberci), August Švagrovský (Galerie moderního umění v Roudnici nad Labem), Josef Doubrava (Galerie moderního umění v Hradci Králové) a řada dalších.

2 Situaci poměrně příkře hodnotí pro současné sběratele TŘEŠTÍK, Michal. *Umění sbírat umění*. Praha: Gasset, 2010, s. 92–93.

3 *Fungování trhu s uměním a sběratelství se věnuje řada populárních knih a příruček: WAGNER, Ethan a WESTREICHOVÁ WAGNEROVÁ, Thea. Sbíráni umění: vášeň, investice a mnohem víc. Zlín: Kniha Zlín, 2015; HOOK, Philip. Snídaně u Sothebyho. Zlín: Kniha Zlín, 2015 ad.*

4 *Situaci na americkém trhu, již však lze vztáhnout i na situaci u nás, popisuje Christopher Burge, licitátor Aukční síně Christie's: „Spotřebovávali jsme položky k prodeji velmi rychle, protože spousta věcí začala proudit do muzeí. Každé muzeum si postavilo nové křídlo a chtělo si pojistit nějakou lokálně významnou sbírku, sbírku nějakého sběratele, který se třeba v daném městě narodil.“ WAGNER, Ethan a WESTREICHOVÁ WAGNEROVÁ, Thea. Sbíráni umění: vášeň, investice a mnohem víc. Zlín: Kniha Zlín, 2015, s. 172.*

5 GROYS, Boris. *Muzeum in Media Age*. In: Týž. *Logic of the Collection*. London: Sternberg Press, 2021, s. 22.

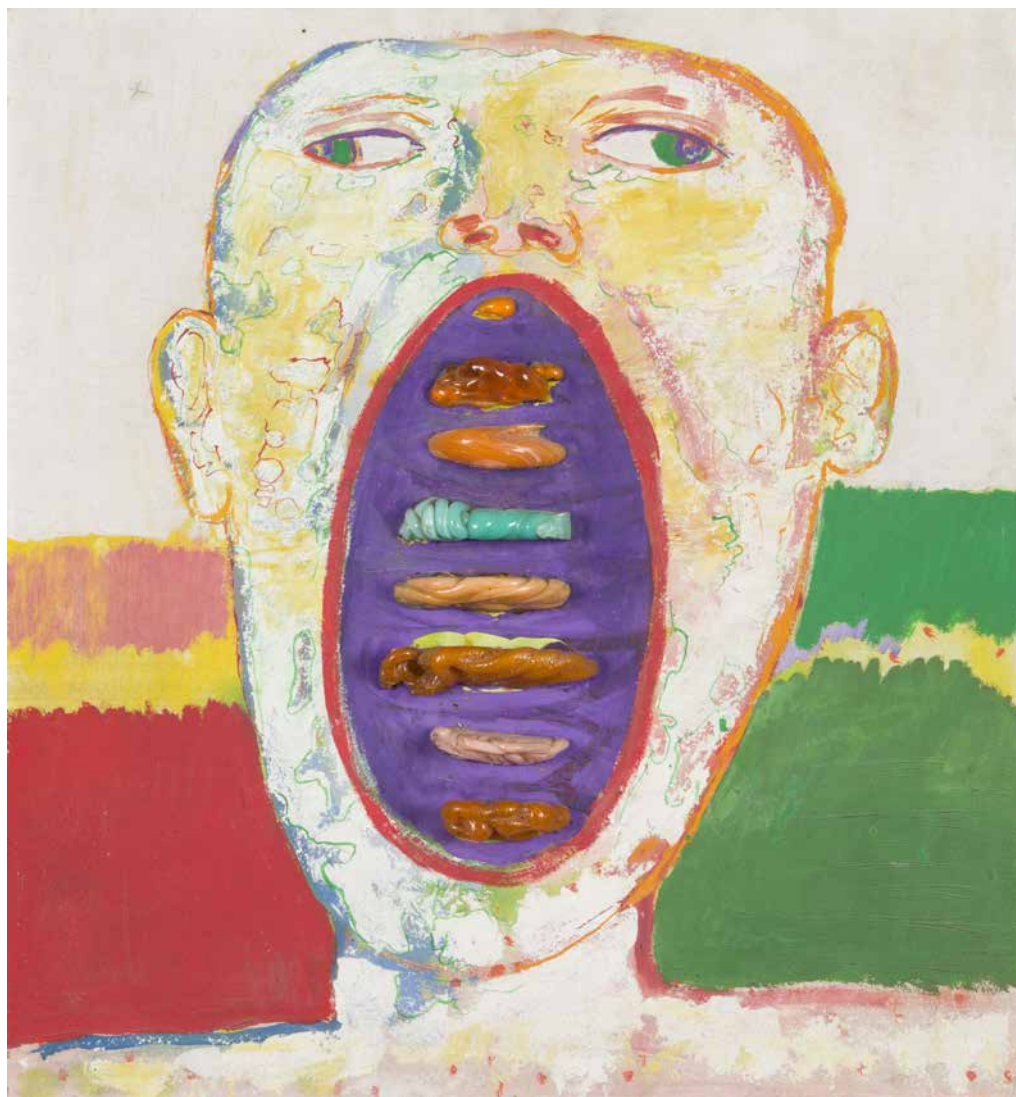
Mgr. Petra Příkazská
Galerie moderního umění
v Hradci Králové
sbirky@galeriehk.cz



zapsána v Centrální evidenci sbírek muzejní povahy.⁶

Na druhou stranu je právě uchování do posledního sebebezdůležitějšího nebo dokonce falešného díla pochopitelně velkým závazkem a – to je potřeba zdůraznit – i finančním, neboť každé takto přijaté dílo si nárokuje prostor na uložení a také základní péči včetně konzervátorské. Z tohoto důvodu je potřeba zvažovat míru přínosu v porovnání s náklady, jež podobná akvizice přináší. Pro soukromé sběratele je toto váhání a snaha o výběr urážející, neboť v nejlepší víře nabízí své celoživotní dílo.

Jiří Načeradský, Běžec, 1967,
olej, plátno, inv. č. SKT 2,
foto_Miroslav Podhrázký
(archiv GMU)



Jiří Sopko, Křik, 1976, modurit, olej, laťovka, inv. č. SKT 163, foto_Miroslav Podhrázký
(archiv GMU)

⁶ Dostupné online: https://www.cesonline.cz/ar1-ces/cs/detail-ces_us_cat.1-000175070-Sbirka-Karla-Tutschel?disprec=1&iset=1.

Nutno přiznat, že existuje jen skutečně málo sbírek, u nichž váhání není absolutně na místě. Málokterá sbírka totiž obsahuje opravdu kvalitní průřez tvorbou celé jedné generace a zároveň není zahlcena díly průměrné kvality. Jednou z výjimek z tohoto pravidla je právě sbírka Karla Tutsche, která se může stát svěbytnou učebnicí české postmoderny. Součástí sbírky jsou ikonická díla generace umělců 70. a 80. let 20. století, dále díla mladých berlínských autorů let nultých a také v České republice unikátní soubor světově uznávaných konceptuálních umělců Jiřího Kovandy a Jána Mančušky. Ve sbírce se nachází skutečně minimum prací, které by nenašly dříve či později své místo v expozicích a výstavách. I relativně drobné kresby určené pro reprodukování katalogů k výstavám Na bidýlku mají v rámci sbírky svou logiku, neboť nezapustitelným způsobem dokreslují nejen tvorbu jednotlivých autorů, ale především činnost samotného Karla Tutsche.

Karel Tutsch (1941–2008) se stal již během svého života legendou. Znal ho snad každý, ať již osobně, nebo z doslechu, kdo se pohyboval v šedé zóně umělecké scény doby normalizace. Již počátkem 70. let začal systematicky vyhledávat autory a kupovat jejich díla. Mezi nimi nutno zmínit především představitele tzv. nové figurace Jiřího Načeradského, Jiřího Sopka, Otakara Slavíka, ale třeba také Alenu Kučerovou, Naděždu Plíškovou nebo Aleše Lamra či Zbyška Siona. Stal se také zapáleným organizátorem výstav nejen v oficiálních klubech, ale i soukromých sklepích a zahradě. Tato jeho činnost vyvrcholila otevřením pravděpodobně vůbec první soukromé galerie v tehdejší Československu (brněnská galerie Na bidýlku byla otevřena výstavou kreseb Jiřího Načeradského v březnu roku 1986 paralelně s výstavou jeho obrazů v Kulturním domě Družba v Brně-Žabovřeskách). Galerie Na bidýlku bez přerušení fungovala do jeho předčasného úmrtí v únoru 2008. Kromě své výstavní činnosti již od počátku 70. let také nakupoval do své rozrůstající se sbírky díla jednotlivých autorů, s nimiž se v té době přátelil.



Jednání s Jindřichem Tutsem trvalo přibližně 4 týdny, samotná alokace finančních prostředků, znalecké posudky a další nutné úkony zabraly asi 4 měsíce. Bylo to dáno také tím, že jednání Zastupitelstva Královéhradeckého kraje se konají dle schváleného kalendářního plánu, tedy jednou za dva měsíce. K získání mimořádné dotace nám pomohl i fakt, že jsme měli v rezervních fondech nastřádáno více než 5 milionů korun. Výsledná částka ve výši 12 milionů korun se tedy skládá z rezerv naší instituce a z osmimilionového příspěvku zřizovatele.

K samotnému převzetí sbírky došlo vzápětí po usnesení Rady Královéhradeckého kraje⁷ v dubnu 2021. Všechna díla byla během pouhých tří dní odborně zabalena a ve spolupráci se specializovanou transportní firmou odvezena do GMU.

Karel Tutsch (vpravo) zahajuje výstavu Jiřího Geoga Dokoupila Na bidýlku, červenec 1990, foto_Vladimír Goralčík (archiv Karla Tutsche, GMU)

Vernisáž výstavy Jiřího Geoga Dokoupila Na bidýlku, červenec 1990, foto_Vladimír Goralčík (archiv Karla Tutsche, GMU)

7 12. schůze Rady Královéhradeckého kraje, konaná dne 12. 4. 2021, USNESENÍ RK/12/620/2021 použití fondu investic Galerie moderního umění v Hradci Králové v roce 2021 na nákup sbírky uměleckých děl výtvarného umění v celkové výši 12 000 000 Kč.



5. Jiří Georg Dokoupil Na bidýlku, Brno, červenec 1990, foto_Vladimír Goralčík (archiv Karla Tutsche, GMU)

Součástí akvizice bohužel nebyly žádné dokumenty vztahující se k jednotlivým předmětům, nic, co by mohlo usnadnit zpětnou orientaci v tak rozsáhlém souboru uměleckých děl, jakým tato sbírka je. Díla jsou sice opatřena „inventárními čísly“, které kopírují soubory jednotlivých autorů, ale netvoří chronologickou řadu, která by jakýmkoli způsobem osvětlila postupný vývoj sbírky.⁸

Ani následná akvizice archivu Karla Tutsche (srpen 2021) práci kurátorům příliš neulehčila. Z obsahu archivu, který je



6. Jiří Georg Dokoupil, z cyklu Praha, 1990, kuličkové pero, papír, inv. č. SKT 497, foto_Miroslav Podhrázský (archiv GMU)

tvoren především kompletní řadou katalogů galerie Na bidýlku, pozvánkami, výstřižky, částečně pak fotografiemi z vernisáží i instalací, je zřejmé, že Karel Tutsch komunikoval s autory především osobně a písemný kontakt udržoval minimálně. Těch nemnoho dopisů může příběh sbírky odkrýt jen nepatrně. Nezodpovězenou otázkou tak navždy zůstane, zda vůbec kdy existovalo nějaké systematické třídění. Nevíme, zda si Karel Tutsch vedl nějaké záznamy o získání, zapisoval osobní vzpomínky na jednotlivé obrazy či něco podobného. Vzhledem k nedostatku jakýchkoli dokumentů vztahujících se k jednotlivým předmětům si lze vytvořit obraz pouze na základě toho, co ve sbírce skutečně je – primárním materiálem tak jsou samotná díla a vzpomínky ve sbírce zastoupených autorů a autorů, kteří Na bidýlku vystavovali. S postupujícím časem je však stále méně žijících pamětníků a u řady děl se není koho zeptat. Pohybujeme se tak na velmi nejistém území a jakékoli závěry budou vždy spekulativní, jako jeden z možných příběhů, které se mohly, ale nemusely stát.

Odhlédneme-li od neověřitelných jednotlivostí, nezbyvá nám než se pustit do hledání vnitřních vazeb v rámci sbírky, hledat zákonitosti a skryté souvislosti, vztahy. Ostatně podle Borise Groyse má každá sbírka svou vlastní logiku, která je určena jejím správcem-sběratelem, a zároveň jak se rozrůstá, sama určuje směr, jímž se bude dále vyvíjet. Nelze se tedy ohlížet vně sbírky, naopak, její smysl spočívá právě v ní samé.⁹

Z čistě statistického hlediska již tedy víme, že sbírka, tak jak jsme ji v květnu 2021 získali, čítá 844 předmětů. Z toho je 179 obrazů (21,2 %), 27 soch a objektů (3,2 %), 261 grafických listů (31 %), 365 kreseb (43,2 %) z velké části rámovaných a 12 fotografií (1,4 %). Lze tedy říci, že svým obsahem dle zastoupení uměleckých druhů se velmi podobá sbírkám veřejných institucí, jejichž fondy prací na papíře tvoří nejpočetnější část. Pro srovnání sbírka GMU (bez Sbírký Karla Tutsche a dalších dvou samostatných kolekcí) čítá v tuto chvíli 10 012 uměleckých děl a jejich souborů,

⁸ Není vyloučeno, že jde o čísla vzniklá pro potřeby soupisu v době, kdy se Karel Tutsch rozhodl sbírku věnovat svému bratru Jindřichu Tutschovi (podzim 2007).

⁹ GROYS, Boris. Muzeum in Media Age. In: Týž. Logic of the Collection. London: Sternberg Press, 2021, s. 31.

a to 1 296 obrazů (12,9 %), 556 soch, objektů a instalací (5,5 %), 4 240 grafických listů (42,4 %), 3 586 kreseb (35,4 %), 288 fotografií (2,8 %) a 66 děl pohyblivého obrazu (0,6 %). Dále víme, že sbírka obsahuje 98 prací (11,6 %) vytvořených umělkyněmi, zatímco sbírka GMU jich má 691 (tedy pouhých 6,8 %).

Statistiky však stěží mohou pomoci k nalezení souvislostí v rámci sbírky. Sběrka obsahuje různá díla, která lze s určitou mírou jistoty roztrždit do jednotlivých etap, jež nesou patrnou stopu působení nikdy nepřiznaných mentorů – blízkých přátel a lidí, s nimiž se Karel Tutsch po jednotlivá období stýkal. Počátky jeho sběratelství s největší pravděpodobností souvisí s činností klubu Mladí přátelé výtvarného umění (MPVU), který byl založen roku 1960 při Domu umění v Brně, a především pak Spolkem přátel Ex Libris, jehož byl Karel Tutsch aktivním členem. Zde navazoval kontakty, seznamoval se nejen s dalšími sběrateli a odborníky, ale především se samotnými umělci.

Dokladů o sběratelských počátcích Karla Tutsche je ve sbírce velice málo. Jedná se o pár kusů ex libris a drobných tisků – díla odpovídající vkusu konzervativnější části uměnilovného publika. Je pravděpodobné, že do rané sběratelské etapy patří i grafické listy a kresby autorů české předválečné a meziválečné moderny, které v té době bylo možné koupit za velice příznivé ceny v antikvariátech a zároveň je bylo možné dále distribuovat, neboť patřily k tehdy uznávanému a sbíranému „rodinnému stříbru“ (Max Švabinský, Willy Novak, Emil Orlik, Zdenek Rykr). Díky širokým kontaktům, které si Karel Tutsch postupně vytvořil, nebylo o případné kupce nouze. Na počátku 70. let bylo podobných prací ve sbírce nepochybně více. S postupem času jich však zákonitě ubývalo, aby uvolnily místo dílům mladých umělců.

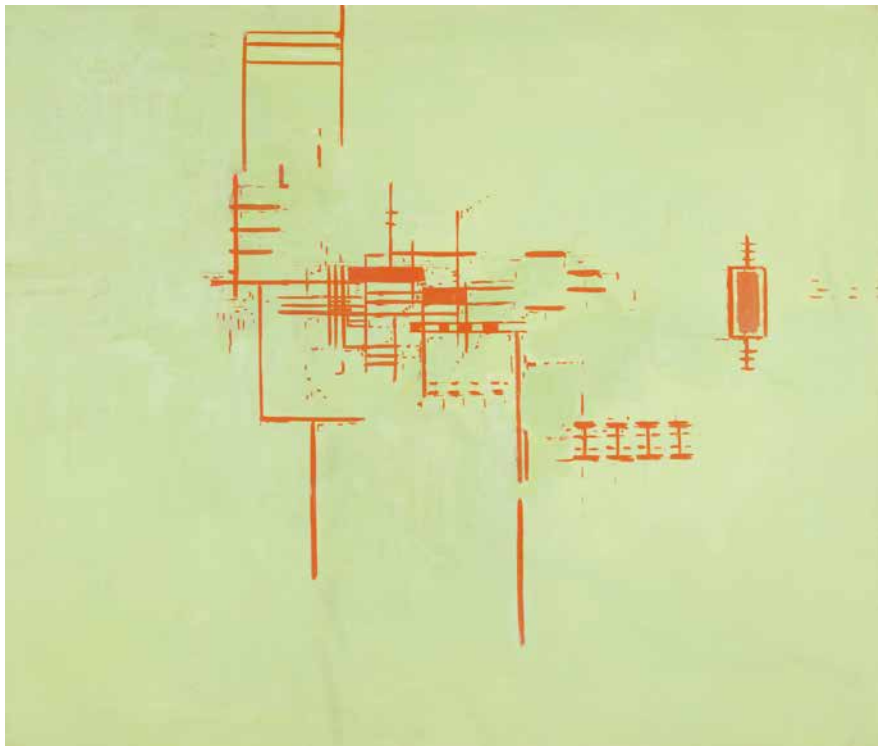
Na pozvolnou, avšak radikální proměnu sběratelských preferencí Karla Tutsche měl vliv jak jeho přítel, historik umění a grafik Jiří Havlíček, tak významní brněnští teoretici a kurátoři Igor Zhoř, Roman Kroupa či Jiří Valoch. Jeho zájem se díky



jejich vlivu v průběhu 70. let přesunul k nejprogresivnějším výtvarným projektům. Tehdy začal navštěvovat autory v jejich ateliérech a nákupem obrazů či zprostředkováním prodeje a organizováním menších výstav v alternativních prostorách brněnských klubů a sklepů jim pomáhal překlenout roky, kdy nemohli oficiálně vystavovat a živit se vlastní tvorbou. Z této doby pochází rozsáhlý soubor prací Jiřího Načeradského, Jiřího Sopka, kolekce Otakara Slavíka, Naděždy Plíškové, Aleny Kučerové, Aleše Lamra a také autorů skupiny 12/15 – Kurta Gebauera, Vladimíra Nováka a Ivana Ouhela ad. Část kreseb a grafik ve sbírce pochází s největší pravděpodobností právě z kolekcí vybraných pro výstavy, na nichž se Karel Tutsch organizačně podílel.

Významný zlom v akviziční strategii souvisel s otevřením galerie Na bidýlku (1986), kde se velmi záhy uskutečnily výstavy mladých umělců z Prahy a z Brna. Tehdy se Karel Tutsch seznámil s nejvýznamnějšími představiteli české postmoderny, jejichž díla tvoří srdce celé sbírky – Jiří David, Antonín Střížek, Vladimír Kokolia, Michal Gabriel, Petr Kvíčala ad. Na sklonku 80. let se k Tvrdohlavým a autorům brněnské scény přidal také konceptuální umělec a performer Jiří Kovanda a Jiří Georg Dokoupil, kteří měli Na bidýlku své vůbec první samostatné výstavy v tehdejším Československu (Kovanda 1989, Dokoupil 1990). Ačkoli nebylo úplně obvyklé, aby Karel Tutsch do sbírky zařazoval ve velkém množství díla z jím pořádaných výstav, z Dokoupilovy výstavy zůstal uchován téměř celý soubor

Jiří David, Václav Havel (z cyklu Skryté podoby), 1992, fotomontáž, čb fotografie, inv. č. SKT 235, foto_Miroslav Podhrázký (archiv GMU)



Ján Mančuška, Olivový sektor (Bez názvu), 1999, olej, plátno, inv. č. SKT 394, foto_Miroslav Podhrázský (archiv GMU)

kreseb z cyklu *Praha* (inv. č. SKT 495–502). Autory nové figurace v tomto okamžiku definitivně nahradili mladí výtvarníci a sbírka postupně nabývala podoby jakési učebnice psané předními kurátory a teoretiky v čele s Janou a Jiřím Ševčíkovými. Proměna společnosti po roce 1989 s sebou nesla nejen ohromující a euforizující svobodu, ale také rodící se tržní mechanismus – vznikaly první galerie, které poskytovaly autorům kompletní servis



Jiří Kovanda, Poslední tango, 1990, disperze, tuš, umakart, SKT 95, foto_Miroslav Podhrázský, archiv GMU

10 *Rozhovor autorky se Štěpánem Pechem dne 22. 2. 2022. Účastníkem pálení byl též Josef Bolf a snad i další členové skupiny Bezhlavý jezdec, již byl Ján Mančuška členem.*

včetně zastupování při prodeji jejich děl. Pro Karla Tutsche, který do té doby nakupeval díla výhradně od samotných autorů, to byla radikální změna. Ať již je důvodem vyšší cena obrazů zastupovaných umělců, nebo jen princip, na něž si nejen Tutsch, ale celá společnost musela dlouho zvykat, faktem zůstává, že v rámci sbírky tak chybí nebo je nedostatečně zastoupena řada autorů, jichž si nesmírně vážil, navštěvoval je, a dokonce jim opakovaně pořádal výstavy Na bidýlku (Svatopluk Klimeš, Jan Merta ad.).

Zastoupení autorů generace 90. let je již značně výběrové a omezuje se téměř výhradně na dvě nejvýraznější osobnosti, a to malíře Jiřího Petrboka a konceptuálního umělce Jána Mančušku. Od obou jmenovaných autorů se ve sbírce nachází rozsáhlé soubory. V případě Jána Mančušky se dokonce jedná o unikátní kolekci obrazů z let 1998–1999, která nemá v rámci muzejních a soukromých sbírek obdoby, neboť se autor později rozhodl tuto svou tvůrčí etapu spálit v kontejnerech na dvoře pražské akademie.¹⁰

V nultých letech se zájem Karla Tutsche zcela programově zaměřil na mladé umělce berlínského okruhu – z této doby pochází díla Astrid Sourkové, Markuse Selga, Andrewa Gilberta, Jaspera Joffeho ad. Jejich díla tak významně rozšířila dosud nepočtený soubor děl zahraničních autorů, jejichž výstavy se v 90. letech uskutečnily v galerii Na bidýlku (např. Herold Schouten).

Seznam uznávaných autorů zastoupených ve sbírce je ohromující. Sbíрка však obsahuje také řadu děl, jejichž autor nebyl v době, kdy vznikal první soupis, znám. Jedná se o díla nesporné galerijní kvality, avšak bez signatury nebo se signaturou zcela nečitelnou. Díla bez jakéhokoliv písemného záznamu, fotografie z výstavy či vzpomínky pamětníků. Kurátorům se však ve spolupráci s autory a odborníky již podařilo část z nich autorizovat, čímž se původní seznam rozrostl o další jména: např. Zbyněk Sekal či Dalibor Chatrný. V řadě případů dokonce o autory, kteří nebyli dosud ve sbírce GMU

zastoupení – to je případ Otto Plachta nebo Romana Wenzela.

S odstupem času již na řadu otázek nelze odpovědět a domněnky či závěry, které jsme schopni vydedukovat z dostupného materiálu a kusých vzpomínek pamětníků, se nedají z žádných relevantních zdrojů ověřit. Karel Tutsch tak zůstane legendou. Součástí jeho příběhu se tak může zcela legitimně stát i fakt, že v jeho sbírce soudobého umění našel své místo i reprezentativní portrét biskupa Josefa Doubravy od Maxe Švabinského z roku 1913 (inv. č. SKT 744). Jedná se spolu s kresbou a dvěma grafikami Emila Orlika o vůbec nejstarší dílo, které se ve sbírce nachází.

Není zřejmě náhodou, že si Karel Tutsch z plejády slavných osobností české kultury a politiky, jež Max Švabinský v průběhu svého života vytvořil, vybral právě portrét biskupa Josefa Doubravy (1852–1921), Švabinského nejreprezentativnější a nejoficiálnější portrét představitele katolické církve, který však byl zároveň i českým vlastencem jenž proslul svou mírnou povahou, schopností diplomacie a čestného jednání, a to v dobách velmi obtížných



Max Švabinský, *Biskup Josef Doubrava*, 1913, lept, papír, inv. č. SKT 744, foto_Miroslav Podhrázký (archiv GMU)



(episkopát 1903–1921). Vedle své oficiální kariéry byl Doubrava vášnivým sběratelem a mecenášem. Jedním z jeho snů byla kultivace mladých lidí prostřednictvím výtvarného umění.

Jestli je však něco zcela hříčkou náhody a zvláštním paradoxem, pak je to fakt, že se do královéhradecké galerie dostala sbírka Karla Tutsche přesně 100 let poté, co město Hradec Králové na základě závěti převzalo sbírku biskupa Josefa Doubravy, který se tímto darem stal faktickým zakladatelem městské galerie (dnešní GMU). Dva naprosto rozdílné konvoluty – obsahem i přístupem obou sběratelů – se tak sešly pod jednou střechou. Tradiční a konzervativní sbírka biskupa Doubravy, která je ve svém jádru poplatná dobovému vkusu a osobním preferencím jejího zakladatele, pro něhož umění mělo být okrašlovacím doplňkem, nikoli obsahem života, se tak stala jakýmsi pandánem progresivní a na nejnovější trendy orientované sbírky znalce a nadšence, jenž uměním doslova žil. Ačkoli volili oba sběratelé rozdílné strategie a rozcházeli se v pohledu na umění, pojilo je intenzivní přátelství s umělci, kteří se pro ně stali doslova druhou rodinou.

Na rozdíl od muzejních kurátorů nemusí nutně soukromí sběratelé uvažovat nad

Ján Mančuška, *Natvrdo*, 1999, černý fix, gumové rukavice, sololit, inv. č. SKT 417, foto_Miroslav Podhrázký (archiv GMU)

trvanlivostí děl a jejich uložení – nad klimatickými podmínkami, nad mírou osvětlení a případnými dalšími aspekty ovlivňujícími kondici jednotlivých předmětů. Mohou si tak dovolit sbírat problematické předměty, jejichž fyzická podstata je efemérní. Život každého z nás, a tedy i sběratele, je konečný. Tuto etapu až na výjimky přežijí při alespoň trochu šetrném zacházení téměř všechny předměty, ať jsou vyrobené z jakékoli hmoty. Sbírka Karla Tutsche tak obsahuje obrazy na umakartu či plexiskle (Jiří Kovanda), kresby na plastové fólii (Jiří Petrbock), plastiky z laminátu (Kurt Gebauer a Michal Gabriel) či hedvábného papíru (Kurt Gebauer, *Blikající hlava*, 1977–1988, inv. č. SKT 587), dále pak objekty, jejichž součástí jsou nejen gumové rukavice, zmačkané, nebo naopak vypnuté fólie z měkčeného plastu, tvrzené PUR pěny, PVC, PET, mikrotenových sáčků, gumiček (Jiří Kovanda a Ján Mančuška), moduritu (Jiří Sopko, *Křik*, 1976, inv. č. SKT 163), ale i mrkve a fazolí (Andrew Gilbert, *Poutnická hůl (Valaška)*, 2006, inv. č. SKT 599). Asi nejvíce ohrožená a ve značném stadiu rozkladu

je však socha z montážní pěny – původní součást instalace výstavy Vladimíra Skrepla (Vladimír Skrepl, *Lejno*, 2002, inv. č. SKT 679, Na bidýlku, říjen–listopad 2002), která nejenže nebyla nijak ošetřena před následky oxidace, ale byla dokonce po mnoho let umístěna na přímém slunečním světle podkrovního neklimatizovaného bytu.

Kurátoři GMU nákupem sbírky na sebe vzali nelehkou úlohu udržet tato díla v dobré kondici a alespoň v maximální možné míře zpomalit jejich neodvratný zánik. Spolu s radostí jsme tak získali i poměrně závažné starosti, s nimiž se potýkají či v nejbližší době začnou potýkat téměř všechny sbírky moderního a současného umění.¹¹

V roce 2023 plánujeme otevření dlouhodobé expozice věnované výhradně sbírce a činnosti Karla Tutsche. Výstavu bude doprovázet odborná monografie s texty předních odborníků a odbornic. Kromě toho bude postupně celý soubor digitalizován a zveřejněn online, aby byl dostupný co možná nejširší veřejnosti a nezůstával ukrytý v šeru depozitáře.

11 *Problematikou plastů ve sbírkách umění se zabýval nedávno uskutečněný seminář „Plasty v restaurování moderního umění: Problémy a perspektivy“, pořádaný Restaurátorským oddělením Národní galerie Praha, 7.–8. 6. 2022, Veletržní palác.*