



Fond architekta Josefa Schulze. Tvůrce budovy Národního muzea v archivních dokumentech¹

PETRA VÁCHOVÁ

ABSTRACT: Fund of the architect Josef Schulz, creator of the National Museum building, in archival documents
Creator of Prague's best-known representative buildings as well as the National Museum, Josef Schulz (1840–1917) left behind quite a large personal estate. Its recently organised family and personal section, stored in the National Museum Archives, opens up wider research possibilities not only for the study of the architect's life and work, but also for the broader exploration of the topic of architectural historicism. The article draws attention to individual types of documents in the context of the testator's life path, and the posthumous fate of his legacy.

KEY WORDS: František Škroup

CONTACTS: Mgr. Petra Váchová, NM – Archiv Národního muzea, Na Zátorách 6, 170 00 – Praha 7; e-mail: petra.vachova@nm.cz

Architekt Josef Schulz a jeho rodina

Josef Schulz přišel na svět 11. dubna 1840 v Praze jako nejstarší dítě v rodině drobného obchodníka Jana W. Schulze (1807–1871) a jeho ženy Anny Marie (1814–1871). Josefův otec Jan pocházel z Velvarska narodil se v rodině krejčího v obci Chržín. Jako jediný z celkem čtyř sourozenců (dva další se nedožili staršího věku) přesídlil do Prahy, kde si postupně zajistil solidní zázemí pro sebe i svou rodinu. Roku 1819 vstoupil do učení, o sedm let později byl přijat do grémia pražských obchodníků jako obchodní sluha. V roce 1837 získal městské právo a souběžně od pražského magistrátu obdržel živnostenské oprávnění k provozování obchodu. K jeho obchodu s koloniálním a materialistickým zbožím a barvami patřila od roku 1850 také poštovní expedice a zasilatelství. Roku 1839 vstoupil do manželství s Annou Marií Satranovou z Vepřku, nejmladší dcerou hostinského z Nové Vsi u Roudnice nad Labem. O tři léta později si manželé Schulzovi zakoupili dům na Pohořelci (č. p. 154/IV), ve kterém se kromě Josefa (1840–1917) narodili ještě syn Antonín (1841–1847) a dcery Johanna /Jana, Jeanne/ (1843–1873), Antonie /Tony/ (1846–1929) a Karoline /Charlotte, Linke/ (1854–1882).

1 Předložená práce vznikla za finanční podpory Ministerstva kultury v rámci institucionálního financování dlouhodobého koncepčního rozvoje výzkumné organizace Národního muzeum (DKRVO 2019–2023/16. II.d. 00023272). Výběr ze základní literatury a pramenů k životu a dílu Josefa Schulze je zahrnut do úvodu archivního inventáře (Petra VÁCHOVÁ, *Josef Schulz /1840–1917/*, Praha 2021).



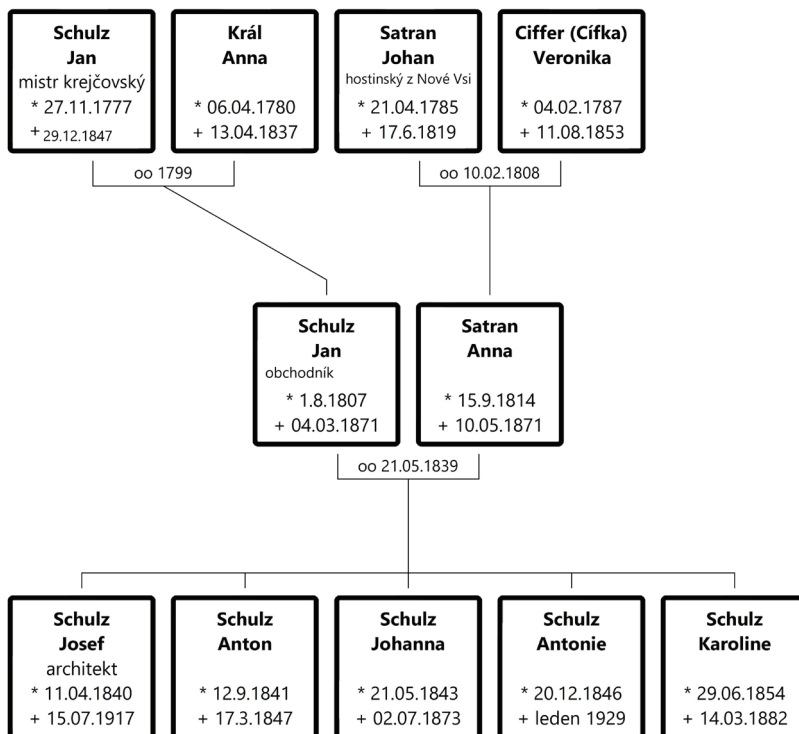
Obrázek 1 – Rodina Schulzových, 1863, zleva: dole Jan W. Schulz, dcera, manželka Anna, nahoře zleva a zprava dcery Johanna a Antonie, uprostřed syn Josef (ANM, f. Josef Schulz, inv. č. 454)

Josef Schulz se roku 1857 jako čerstvý absolvent malostranské reálky přihlásil na pražský Polytechnický ústav. Tamní studium bylo pod vedením profesora Karla Wiesenfelda orientováno spíše na praktické inženýrské stavitelství, ale Josefa Schulze začal již brzy přitahovat přesah do oblasti umění. Otec Jan, i přes obchodnickou pragmatičnost, kterou v mnohém budoucí architekt rovněž podědil, poskytl synovi dostatečnou důvěru a podporu pokračovat ve studiu tímto směrem. I díky svědomitě a osvědčeně poskytovanému rodinnému zázemí tak mohl po absolutoriu v Praze Josef završit vzdělání na Akademii výtvarných umění ve Vídni (1861–1864), pod kuratelou zvučných jmen Friedricha von Schmidta, Eduarda van der Nülla nebo Augusta Siccardsbourga.² Ze společné korespondence vyplývá, že Jan W. Schulz svého nejstaršího syna nejen brával na vlastní obchodní cesty, ale rovněž mu naopak dopřál otcovský doprovod právě při cestě na studia do Vídně. V počátcích prvorozenému „Pepimu“, navíc jedinému mužskému potomkovi, zajišťoval také potřebnou materiální podporu, jak lze vyčíst i z jednoho z mnohých rodičovských

listů ze 22. listopadu 1861: „...u/nd/ dass dir der Strietzel, Bochanek, Aepfeln /SIC/ /und/ Gebäck Magenfreuden machen mögen“.³

- 2 Friedrich von Smidt (1825-1891) na vídeňské Akademii působil od roku 1859, z tzv. Schmidtovy školy se rekrutovalo mnoho významných zástupců pozdního historismu. Nejznámější Schmidtovo dílo – radnice ve Vídni (1872–1883) byla vystavěna v duchu novogotiky, nicméně architekt se ve vlastních projektech i při renovaci památek nezdíral postupovat v duchu eklekticismu. Eduard van der Nüll (1812–1868) a August Sicard von Siccardsbourg (1813–1868) byli nejvýznamnějšími architekty výstavby vídeňské okružní třídy v její rané fázi, která vtiskla centrální tepně města její romanticky historizující podobu. Oba působili na akademii ve Vídni od roku 1843. K nejvýznamnějším počínům jejich společného ateliéru patří vídeňská Dvorní opera. Srv. Architekturllexikon Wien 1770–1945 (www.architektenlexikon.at/de/555.htm, www.architektenlexikon.at/de/1282.htm, www.architektenlexikon.at/de/1197.htm [citováno 2023-09-25]).
- 3 Datováno 22. 11. 1861. Frekventovaná korespondence s rodiči a sestrami z doby studií na Akademii je dochována v podstatě kompletně. Za povšimnutí stojí rozhodně Josefův dopis otcí z 12. 12. 1861 a otcova odpověď ze 14. a 15. 12. 1861, kde společně řeší pochybnosti o synově zaměření na architekturu, oproti praktičtějším stavitelství. Výměna informací svědčí o velmi úzkém a harmonickém vztahu, vzácně založeném na laskavé otcovské autoritě a synově úctě i vděku (Archiv Národního muzea /dále ANM/, Josef Schulz, inv. č. 96). Tato a veškeré další citace jsou editovány v souladu s platnými edičními pravidly (Ivan ŠTŮVÍČEK, *Zásady vydávání novověkých historických pramenů z období od počátku 16. století do současnosti. Příprava vědeckých edic dokumentů ze 16.–20. století pro potřeby historiografie*, Praha 2002).

Rodové schema 1 – Schulzovi - nukleární rodina



Z korespondence i osobních záznamů je patrné, že Josef si uvědomoval náročnost svého vydržování na studiích, právě proto s rodiči, zejména otcem, poměrně podrobně a zodpovědně probíral svá studijní dilemata, pokroky i milníky. V letech 1861–1863 pracoval v ateliéru Ludwiga a Heinricha Försterových⁴ a zároveň si, zčásti ovlivněn otcovými doporučeními i vlastní pragmatičností, doplňoval i praktické zkušenosti a vzdělání. U stavitele Antona Dittricha získal stavitelské oprávnění a tím i v pozdější praxi hojně využívanou možnost řídit vlastní stavby. Ve Vídni se rovněž vyučil zedníkem a kameníkem.⁵

4 U Heinricha Förstera (1797–1863) a jeho synů architekta Emila (1838–1909) stavitele Ludwiga (1832–1889), se Josef Schulz setkal se specifickou kombinací upřednostňování funkcionality, otevřenosti novým přístupům a nadšení pro nové materiály a konstrukční prvky. Heinrich Förster využil např. při realizaci vídeňských Dianiných lázní (1841–1843) železnou konstrukci. Funkční aplikaci tehdejších technických „vymožeností“ uplatňoval také jeho syn Emil, jinak autor budovy vídeňského Ringtheater (1871–1874), při svých realizacích bankovních budov. (Srv. www.architektenlexikon.at/de/144.htm, www.architektenlexikon.at/de/1060.htm, www.architektenlexikon.at/de/1061.htm [citováno 2023-09-26]. Více také Carl von Lützwow, *Geschichte der kais. Kön. Akademie der bildenden Künste Wien, Festschrift zur Eröffnung des neuen Akademie-Gebäudes*, Wien 1877. Josef Schulz uvádí, že mu L. Förster dokonce svěřil samostatné provádění vídeňského Arsenálu (Srv. Muzeum architektury a stavitelství Národního technického muzea (dále MAS NTM), fond Josef Schulz, J. Schulz profesorskému sboru pražské polytechniky 28. 2. 1871, sign. 20070203/05).

5 Anton Dittrich (1829–1895) byl známým vídeňským stavebním podnikatelem a majitelem firmy, která prováděla zejména adaptace, nicméně podle vlastních návrhů vystavěl také řadu nájemních domů ve Vídni.



Obrázek 2 – Josef Schulz v závěru studií na vídeňské Akademii, 1864 (ANM, f. Josef Schulz, inv. č. 454)

Paradoxem je, že ačkoli pro navrhování staveb Josef Schulz de facto architektonické vzdělání nepotřeboval, pro jejich provádění musel být vyučen. V 19. století (zejména pak v jeho druhé polovině) docházelo k poměrně velkým změnám v sociálně profesní stratifikaci architektů a stavitelů. Postupný vzestup prestiže architektonické profese měl paralelní zdroje v etablování dějin architektury v rámci technického studia a směřováním k sofistikovanějšímu teoretickému zakotvení architektury i jejím užším propojení s uměním na profilujících se akademiích.⁶ Pro dokreslení kontextu Schulzova studijního úsilí je třeba dodat, že vídeňská Akademie der bildenden Künste získala status vysoké školy teprve v roce 1871, tedy celých sedm let po architektově absolutoriu. Tamější profesorské kolegium ocenilo také ambice a talent mladého adepta architektury, který se úspěšně ucházel o tzv. Fügerovu cenu: „Dle výkazu... odbyl studije své na polytechnickém ústavě v Praze vesměs s vyznamenáním a ode-

bral se k dalšímu vzdělání do Vídně na c. k. Akademii výtvarných umění a jak doklady ... dosvědčují, studie své nejen úplně ukončil, ale též si první cenu vydobyl“.⁷

Akademický azimut Josefa Schulze neopustil ani po návratu do Prahy, kdy se stal asistentem v ateliéru Josefa Zítka na Polytechnickém ústavu (1864–1868). Souběžně spolupracoval na aktuálním Zítkově projektu Výmarského muzea a skicoval např. soutěžní návrh na budovu Národního divadla v Praze.⁸ Rovněž část stipendijní cesty na světovou výstavu v Paříži v roce 1867, podpořené Obchodní a živnostenskou komorou v Praze, podnikl

(Srv. www.architektenlexikon.at/de/1035.htm [citováno 2023-09-26]. Výuční listy J. Schulze z r. 1866 (MAS NTM, fond Josef Schulz, sign. 20070302/05).

6 K etapizaci těchto změn srv. nejnověji např. Tomáš KORBEL, Profesionalizace českých architektů a stavitelů v 19. století na příkladu generace Josefa Hlávky, *Lidé města* 22, 2020, s. 295–322; též, *Čeští architekti a stavitelé v 19. století: Profesionální a společenský vzestup*, Praha 2022. K problematice vymezení rolí mezi architektem, stavitelem a stavebním inženýrem rovněž Cathleen M. GIUSTINO, Architekti a plánování rozvoje města Prahy ve druhé polovině 19. století (1866–1900): příklad nabytí profesních pravomocí „zdola“; in: *Profesionalizace akademických povolání v Českých zemích v 19. a 1. polovině 20. století*, Praha 1996, s. 37–60.

7 Srv. J. Schulz profesorskému sboru polytechnického ústavu 28. 2. 1871 (MAS NTM, Josef Schulz, sign. 20070302/05). V roce 1862/3 předložil návrh na radnici v Brescii v roce 1862/3, ve školním roce 1863/64 pak odevzdal návrhy na rodinný dům a činžovní dům ve Vídni. (Srv. stvrzenku od E. van der Nülla ze 30. 7. 1862 a A. v. Siccardsburga z 19. 11. 1863 (MAS NTM, Josef Schulz, sign. 20061218/02). Heinrich Friedrich Füger /1751-1818/ byl vídeňským malířem a od r. 1795 ředitelem Akademie výtvarných umění ve Vídni. Fügerova cena je udělována od r. 1819 profesorským kolegiem vídeňské akademie výt. umění za nejzdařilejší grafický počín roku. Srv. heslo Füger Heinrich Friedrich, *Österreichisches biographisches Lexikon 1815–1950*, Bd. 1 (Lfg. 4, 1956), S. 380.

8 Srv. např. Schulzův zápisník se seznamem vlastních projektů (MAS NTM, Tamtéž, sign. 2001218/02).



Orázek 3 – Cestovní pas Josefa Schulze z let 1868-1870 (ANM, f. Josef Schulz, inv. č. 8)

ve společnosti Josefa Zítka. Když po rozdělení techniky Zítek odešel na německý ústav, pokoušel se Josef Schulz roku 1869 neúspěšně o místo profesora stavitelství na české technice. Žádost řešil již ze zahraničí, protože se svá studijní léta rozhodl uzavřít jako stipendista ministerstva kultu a vyučování tehdy obligátní cestou „na jih“ (1868–1870).⁹

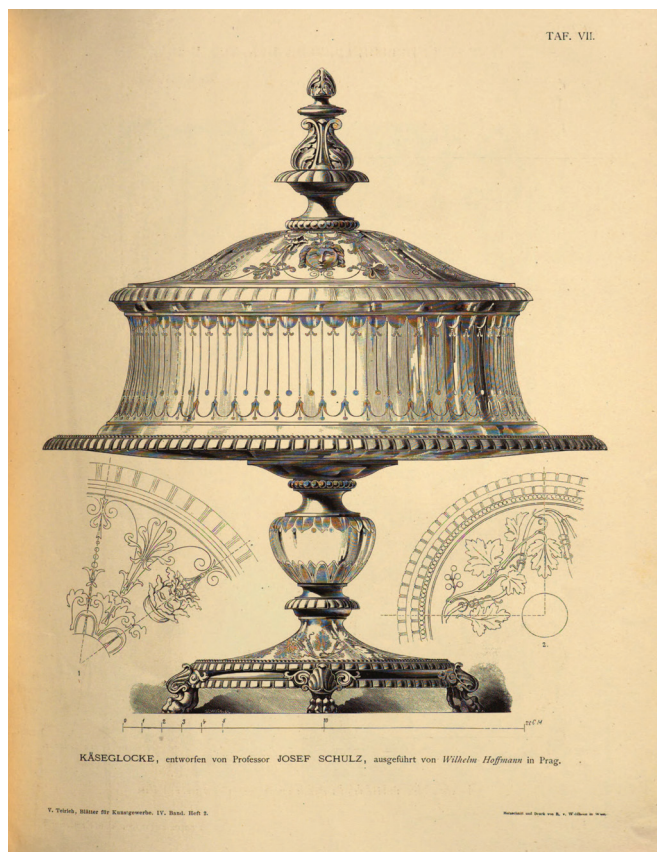
Cesty obou architektů se následně provázaly při realizaci architektonických monumentů Rudolfinu a Národního divadla, aby se po požáru druhé jmenované budovy definitivně rozešly. Názorový rozkol v profesní rovině patrně vygradoval sporem o osazení Schnirchových trig na střechu budovy Národního divadla po požáru budovy, které bylo po realizování roku 1910, tedy téměř 10 let po sochařově smrti.¹⁰ Poznámky v Schulzově odkazu víceméně podporují v literatuře naznačenou domněnku, že se oba muži rozcházel i po osobnostní stránce: „Dnešní noviny přinesly zprávu o jmenování Zítka dvorním radou. Za jaké zásluhy se neudává; on to též věděti nebude, nebo po dvacet let nic nedělá a ve škole žáků nemá. Jest vidno, že i za to, že kdo nic nedělá též vyznamenán býti může. Jest to zajisté pohodlnější, než když někdo práci vyznamenání dosáhnouti hodlá.“¹¹

hy se neudává; on to též věděti nebude, nebo po dvacet let nic nedělá a ve škole žáků nemá. Jest vidno, že i za to, že kdo nic nedělá též vyznamenán býti může. Jest to zajisté pohodlnější, než když někdo práci vyznamenání dosáhnouti hodlá.“¹¹

9 K fenoménu studijních cest umělců do jižní Evropy srv. např. Josef KROUTVOR – Dušan SEIDL (eds.), *Cesta na jih. Inspirace českého umění 19. a 20. století*, Praha 1999.

10 Srv. Alois KUBÍČEK, Tragédie Schnirchových trig, *Umění* 3, 1959, s. 282–283 nebo Týž, Triga na Národním divadle, *Architektonický obzor*, 1910, č. 49.

11 Záznam k 11. listopadu 1899, Záznamník Josefa Schulze 1897–1899 (MAS NTM, fond Josef Schulz, sign. 20071218/02). Takových záznamů však najdeme v Schulzově odkazu více, jak svědčí např. úryvek k heslu „Rudolfinu“ v Schulzově soupisu vlastních projektů: „Můj společník málo se staral o stavbu, byl v té době ženichem, já musel jsem obstarávat vše sám.“ (MAS NTM, fond Josef Schulz, sign. 2001218/02, sokument „Seznam prací, které jsem vykonal od počátku mé praktické činnosti“). Poznámkami o nesouladu obou osobností je protkána i Zítkova monografie (Zora DVOŘÁKOVÁ, *Josef Zítek*, Praha 1983). A. Kubiček se mylně domníval, že se z písemného kontaktu obou architektů zachovaly pouze dva dopisy, uložené v Divadelním



Obrázek 4 – Dóza na sýr provedená Wilhelmem Hoffmannem podle návrhu Josefa Schulze 1875 (*Blätter für Kunstgewerbe*, 1875, Band IV, Heft 2, Tafel VII)

ho spolkového „domu živnostnictva kameníků a zedníků“ (Zednická hospoda) na tehdejším Kozím plácku v č. p. 915-I z let 1875–1879. Podle Schulzových návrhů byly rekonstruovány i interiéry objektu včetně nástěnných kreseb, zámečnických a truhlářských prací. Snad i vlivem italských inspirací se začal angažovat v rámci tehdy vzkvétajícího výstavnictví, což jej nepochybně přivedlo k rovněž úspěšně se rozvíjícímu fenoménu muzejnictví (od r. 1872 byl členem výstavní komise Jednoty pro povzbuzení průmyslu v Čechách a sám roku 1874 reprezentoval svým návrhem na polychromii chrámu sv. Víta na Světové výstavě ve Vídni).¹³

oddělení Nár. muzea (srv. Alois KUBÍČEK, Dva dopisy Josefa Schulze Josefu Zitkovi, *Umění* 3, 1959, s. 280–283). Správně také předpokládal existenci dopisů Zitkovi ze Schulzova italského pobytu. (ANM, f. J. Schulz, inv. č. 393, 9/1 ks z let 1866–1869).

12 Viz MAS NTM, f. Josef Schulz, sign. 20041122/17, 20041122/13, 20050224/01, 20041122/11). Josef Schulz byl zakládajícím členem spolku (srv. Spolek architektů a inženýrů J. Schulzovi, 10. 3. 1877, MAS NTM, f. Josef Schulz, sign. 20070302/05). Jeho teoretickou činnost poměrně zevrubně naposledy shrnul historik Martin HORÁČEK (*Přesná renesance v české architektuře 19. století. Dobová diskuse o slohu*, Olomouc 2012).

13 Podrobněji ke genezi plánů na obnovu polychromie srv. *Jednota pro dostavění Chrámu sv. Víta na Hradě pražském*. Edice pramenů I. 1842–1871, Marie KOSTÍLKOVÁ – Taťána PETRASOVÁ (ed.), Praha 1999, s. 23–24.

V průběhu roku 1871 sourozencům Schulzovým zemřeli oba rodiče a o dvě léta později je předčasně opustila i nejstarší sestra Johanna. Na počátku 70. let tedy museli nejstarší Josef s Antonii řešit záležitosti společného dědictví a převzetí obchodu i expedice, které nakonec po krátkém vedení nejprve Johannou a následně Antonii společně s rodným domem prodali a přestěhovali se na Betlémské náměstí. Josef Schulz se nakrátko stal poručíkem nezletilé sestry Karoline, která však zemřela rovněž ve velmi mladém věku (1882).

Sedmdesátá léta 19. století byla díky celostátním reformám, prosazeným historikem umění a muzejníkem Rudolfem Eitelbergem,¹⁴ obdobím rozvoje uměleckého řemesla. Svůj talent, dokumentovaný mnohými návrhy v soudobých oborových periodících,¹⁵ potřebu pedagogické realizace a úctu k uměleckému řemeslu Josef Schulz zčásti naplnil jako odborný učitel na nově založené Odborné škole pro zlatníky a spřízněná průmyslnictva v Praze (1874–1884), po roce 1885 již integrální součástí nově založené Uměleckoprůmyslové školy v Praze. Působení na ústavu však utlumil a postupně ukončil souběžně s přidělením nejprve mimořádné (1877), resp. řádné (1878) profesury pozemního stavitelství na České vysoké škole technické (resp. do roku 1879 České polytechnice). Pedagogicky zde působil až do svého penzionování v roce 1910. V rámci akademického angažmá byl několikrát zvolen děkanem stavitelského odboru a působil také jako člen různých zkušebních komisí.¹⁶

Přednášky na technice akademickému architektovi zajišťovaly potřebnou vazbu k teoretické platformě a tím plnily roli nezbytného doplňku k vlastní architektonické praxi. Ta měla v Schulzově případě poměrně široký záběr. Škála jeho realizací totiž zahrnovala jak drobnější dostavby, rekonstrukce i větší adaptace historických objektů, tak i soukromá sídla (nezřídka realizovaná v duchu komplexního uměleckého díla, tzv. Gesamtkunstwerk), činžovní domy, interiérové úpravy, uměleckořemeslné návrhy i funerální architekturu. K nejznámějším a z pohledu dlouhodobé celospolečenské recepce vpravdě ikonickým výsledkům Schulzovy projekční činnosti patří linie pražských monumentálních staveb. Uvozuje ji spolupráce s Josefem Zítkem na budově Rudolfinu (1874–1884), následovaná Schulzovou samostatnou dostavbou Národního divadla po požáru (1881–1883), vrcholící budovou Národního, resp. tehdejšího Musea království Českého (1884–1893) a zakončená realizací Uměleckoprůmyslového muzea (1892–1901).¹⁷ Pokud bychom opominuli typický dobový synkretismus, můžeme Schulzův architektonický historismus zjednodušeně peri-

14 Rudolf von Eitelberg-Edelberg (1817–1885), historik umění a vysokoškolský pedagog se zasloužil o vznik vídeňského uměleckoprůmyslového muzea (Kunstgewerbemuseum) v roce 1864, díky jeho iniciativě se z vídeňské akademie stala vysoká škola a na jeho podnět byla zřízena také Zentralkommission zur Erforschung und Erhaltung der Kunst- und hist. Denkmale. Srv. heslo Eitelberg-Edelberg, Rudolf von, *Österreichisches biographisches Lexikon* 1815–1950, Bd. 1 (Lfg. 3, 1956), S. 239f.

15 Zejména v časopise *Blätter für Kunstgewerbe*.

16 Řádná profesura mu byla udělena na základě nejv. rozhodnutí z 30. 7. 1878 (MAS NTM, Tamtéž, sign. 20070302/05, č. j. 12346, Ministerstvo kultu a vyučování Josefu Schulzovi, 7. 8. 1878). Dokumenty k penzionování srv. MAS NTM, Josef Schulz, sign. 20070302/05. Srv. také Životní dílo dvorního rady Dra Josefa Schulze a jeho odchod z české vysoké školy technické v Praze, *Architektonický obzor*, červenec 1911, s. 61–62.

17 Srv. Jindřich NOLL – Jindřich VYBÍRAL, *Josef Schulz (1840–1917)*, Praha 1992 (katalog k výstavě). Zde je publikován co do obsahu a preciznosti patrně nejpodrobnější soupis architekta díla. I ten však vykazuje rozdíly např. v porovnání s katalogem vypracovaným Zdeňkem Wirthem (Ústav dějin umění Akademie věd ČR, v. v. i., Dokumentační oddělení /dále jen ÚDU AV ČR, DO/fond Zdeněk Wirth, kart. LXXXI-V) nebo i s vlastním soupisem prací J. Schulze (MAS NTM, fond Josef Schulz, sign. 20071218/02).



Obrázek 5 – Budova tehdejšího Zemského muzea Království českého na pohlednici z roku 1910 (ANM, f. Josef Schulz, inv. č. 289, korespondence od ředitele Živnostenské banky, Apollo Růžičky, a jeho ženy Kateřiny)

odizovat. V realizacích i návrzích před italskou cestou lze vnímat románské a gotické vlivy, následně je pochopitelně patrný vliv italské renesance, aby se zhruba po roce 1890 do Schulzova díla pro změnu promítla frankofilní orientace.¹⁸

I přes vzácné propojení komplexního ovládnutí praktické stránky architektonické tvorby, řemeslné preciznosti, pragmatičnosti (zejm. v materiálových řešeních projektů, ekonomické stránce realizací a propagaci progresivních konstrukčních postupů) byl Josef Schulz na konci své profesní dráhy kritizován pro akademismus a konzervativnost. Hodnocení na stránkách periodik tehdejší nastupující architektonické moderny, soustředěné zejména kolem Spolku výtvarných umělců Mánes, lze v objektivním odstupu nahlížet také jako přirozený projev generačního střetu: „Schulz, budovatel musea a profesor architektury na technice, na přelomu století byl na kordy s češtinou a zvláště akusativy. A tu jsme se dozvěděli jednou, že Athenčané porazili Peršané; že ulice se uštila na náměstí, že Romulus a Remus byli dvojčinky a jiné. Jindy zase, když si mu jeho žák, dnes vysokohodnostní stavební rada, stěžoval, že v architravu mlékárny v jónském slohu má špatný poměr (proporcí), zeptal se ho šetrně, s kým má ten špatný poměr.“¹⁹

18 Pro širší kontext tohoto fenoménu nejnověji Adéla KLINEROVÁ, Proces kulturní výměny na příkladu historizující architektury: Recepce francouzské novověké architektury jako součást historismu 19. století v Českých zemích a evropském kontextu, *Dějiny – teorie – kritika* č. 1, 2019, s. 68–85. Šířeji je problematika reprezentativní architektury konceptualizována a z uměleckohistorického kontextu metodicky aktualizována v Jan GALETA – Michaela JANEČKOVÁ – Jindřich VYBÍRAL, *Síla i budoucnost jest národu národnost = The strength and future of the nation is national identity*, Praha 2020.

19 Srv. Styl 14/19 1934–1935, s. 56.



Obrázek 6 – Josef Schulz v okolí Špindlerova mlýna 1910 (ANM, f. Josef Schulz, inv. č. 508)

Schulzova neochota přizpůsobit výuku směřování nové generace měla své přirozené vyústění v otevřeném odmítání architektonické moderny. Lakonickou formulací v navrženém cestovním stipendiu pro studenty architektury dal svůj postoj k tehdejší architektonickým „revolucionářům“ jasně najevo: „*Stoupenci tak zvané „Moderny“ nemají však žádného nároku na toto stipendium.*“²⁰ Názorový rozkol s mladými architekty rezonoval rovněž často při Schulzově účasti v komisích a porotách architektonických soutěží. Na druhou stranu právě na pozadí této „evoluční“ konfrontace vyrostli mezi Schulzovými studenty i někteří z pozdějších slavných modernistů – jako byli např. Jan Kotěra (1871–1932), Josef Chochol (1880–1856) nebo Bohumír Kozák (1885–1978).

20 Srv. písemnosti týkající se stipendia z července 1911 včetně čistopisu nadační.“ (MAS NTM, tamtéž, sign. 20070302/05).

Profesní všestrannost a značný oborový přesah Josef Schulz projevovat prostřednictvím angažmá v odborných stavovských funkcích, zaměřených na podporu umění, uměleckého řemesla i techniky (Česká matice technická, Společnost vlasteneckých přátel umění v Čechách, Společnost přátel starožitností českých, výkonný výbor Uměleckoprůmyslového muzea, Umělecká beseda). Zapojoval se také do rozvíjející se památkové péče (Jednota pro dostavění chrámu sv. Víta, Umělecká komise pražské městské rady 1896–1898, restaurační komise pro úpravu hradu Karlštejna), kde se společně s Josefem Zítkem a dalšími stavěl proti puristickému přístupu.

Podíl na rozvoji reprezentativní architektury jako projevu monarchií akceptovaného zemského patriotismu přinesl Josefu Schulzovi postupně mnohá ocenění: 1884 – rytíř Řádu Františka Josefa I. (za účast na projektu Rudolfiny), 1885 – titul vládního rady, 1902 – členství Umělecké rady ministerstva kultu a vyučování, 1906 – řád Železné koruny 3. třídy, 1910 – jmenování dvorním radou. Jeho profesní zásluhy a kvality ocenila opakovaně i odborná veřejnost, ať už se jednalo o udělení členství ve třídě pro umění České akademie Františka Josefa I. pro vědy, slovesnost a umění (1890) nebo čestný doktorát České vysoké školy technické roku 1910 a mnohé další.

Josef Schulz se jako penzista pohyboval ve zcela jiném společenském prostředí než v době své profesní kariéry. Častěji společně se sestrou Antonií navštěvoval příbuzná a známá, zejména rodinu Viktorinových v Mělníku.²¹ Jemu ani sestře nebylo také cizí aktivní trávení volného času. Za rekreační turistikou směřovali až do poměrně pokročilého věku do Špindlerova Mlýna. Pravidelně zde bydleli v hotelu Rübezahl, jehož majitelé - rodina Czernin-Morzin, patřili k někdejšímu šlechtickým klientům architekta Schulze. Z profesně aktivního života si Josef Schulz uchoval tradici cest po Itálii, které se z původně čistě studijních návštěv proměnily v turisticko-lázeňské pobyty. Na zotavenou Schulzovi jezdili do istrijské Opatije.

Dovolená a další volnočasové aktivity Schulzových jako návštěvy u příbuzných a známých jsou v této době zdokumentovány i obrazově. Josef Schulz se totiž v tomto období vrátil k amatérské fotografii, jejímuž fenoménu propadl již ve studentských letech.²² Uvolněnější životní etapa Josefa Schulze přivedla zpět i k tvůrčím počínům na literárním poli. Z architektova pera jsou dochovány nejen příležitostně básně (zejména jako gratulace), ale také veršované pasáže v dopisech, resp. na pohlednicích z dovolených. Prostor zde spíše než umělecké ambice získává někdy delikátní, jindy překvapivě rozverný smysl pro humor. Jak napovídá i veršovaná korespondenční odezva Josefa Schulze na poptávku podkladů k publikaci o výstavních skříních Národního muzea z léta 1899,²³ je třeba trochu stereotypně tradovanou představu architekta Schulze jako přísného akademika podrobit jistě revizi:

21 Konzultaci k rodině Viktorinových poskytl Dalibor Státník ze Státního okresního archivu Mělník a Lukáš Snopek z Regionálního muzea v Mělníku.

22 Nejstarší datované Schulzovy fotografie pocházejí z r. 1861, zhruba této dataci odpovídají také zmínky v dochované korespondenci: „... *Sie und Ihre ganze werte Familie, besonders aber den H/errn/ Photographen, freundschaftlichst küssend...*“ (Rodinný přítel Václav Hodek Janu W. Schulzovi, 1. 11. 1860, ANM, Josef Schulz, inv. č. 1051). Někteří současní badatelé označují Josefa Schulze za prvního z amatérských fotografů Prahy, srv. zejména Kateřina Bečková – Miroslava Příkrýlová – Petra Trnková, *Nejstarší fotografie Prahy 1850–1870*, Praha 2019, s. 412.

23 Josef Schulz jej odesílal z prázdninového pobytu ve Špindlerově Mlýně v roce 1899 profesoru inženýrského stavitelství Kristianu Petrlikovi /1842–1908/ (Srv. Zápisník Josefa Schulze 1897–1899, 24. srpna 1899. Zmiňovaná tabulová publikace vyšla pod titulem *Skříně výstavní Musea království českého a umělecko-*



Obrázek 7 – Sestra Josefa Schulze Antonie, 1908, ateliérový portrét z istrijské Lovrany (ANM, f. Josef Schulz, inv. č. 710)

„Pohlednice řekne Vám, kde se právě nalézám.
Na severu české vlasti užívám prázdniny v slasti.
Až se opět vrátím zas, mám za to, že bude čas
dát do tisku tabulky, dřevoryty, obálky.
Teď však přímo sk[v]ěle žíte. Až můj dopis obdržíte,
spomínejte si na mě ráno, večer, v poledne.“

Profesní preciznost měla u Josefa Schulze svou paralelu i v osobním, resp. společenském životě. Jeho pozornost se zdaleka neomezovala na rodinné záležitosti (zajištění nezletilých sester po smrti rodičů, péče o rodinný majetek). Architekt Schulz se angažoval i v oblasti, pro kterou se dnes vžil přízvisko „společenská odpovědnost“. Nepochybně v tomto volně navázal na aktivity svého otce. Jan W. Schulz byl v podstatě celoživotním nositelem filantropických rolí poručníka či donátora nezaopatřených dětí příbuzných, známých a učňů ve svém obchodě. Josef Schulz se s ohledem na snížené časové, a naopak velkorysejší finanční možnosti „profiloval“ spíše jako pravidelný přispěvatel nejrůznějších institucí (Dobročinný spolek pro ohřívárny, Vdovský a sirotčí fond veškeré ozbrojené moci aj.),²⁴ případně nahodilý dárcce nebo i přímluvce jednotlivých žadatelů, ať už z řad širší rodiny nebo na doporučení známých.

V podpoře příbuzných i potřebných mu byla velkou oporou jeho sestra Antonie, která po smrti nejstarší sestry Johanny vedla společnou domácnost. Antonie doprovázela Josefa na cestách, částečně vedla korespondenci, nejen s příbuznými, a po smrti Josefa Schulze 15. července 1917 se ujala správy rodinného majetku, včetně písemného a obrazového odkazu.

Osudy písemného a obrazového odkazu rodiny Schulzových a jeho dnešní dislokace

Jako nejdéle žijící členka rodiny se Antonie Schulzová zasloužila o kompaktní zachování bratrovy pozůstalosti i souvisejícího rodinného archivu. V době architektovy smrti byly sice jednotliviny z jeho profesního odkazu již uloženy v některých institucích, většinu však opatrovala právě jeho sestra.²⁵ Nejpozději v roce 1924 byly k trvalému uložení předány některé plány do Technického muzea československého.²⁶ Systematičtější zájem o Schulzův odkaz vyvinul na podnět Antonie Schulzové také někdejší ředitel Uměleckoprůmyslového muzea F. A. Borovský: „*S láskou ujal jsem se úkolu, který jste na mne vznésti ráčila, a pokud jsem s to byl, pomáhal jsem Vám v prodeji té části pozůstalosti Vašeho velectěného, zesnulého bratra...*“, který ovšem nakonec svou aktivitu pro neshody s pozůstalou ukončil.²⁷ Po její smrti v roce 1929 se blíže nespecifikovaná část pozůstalosti dostala do rukou člena někdejší Schulzovy projekční kanceláře, architekta Obchodní a živnostenské komory, Ing. Josefa Vyskočila. Nejspíš odtud se za jisté koordinace F. A. Borovského následně přesunula do péče tehdejšího sekčního šéfa ministerstva školství, Zdeňka Wirtha.²⁸

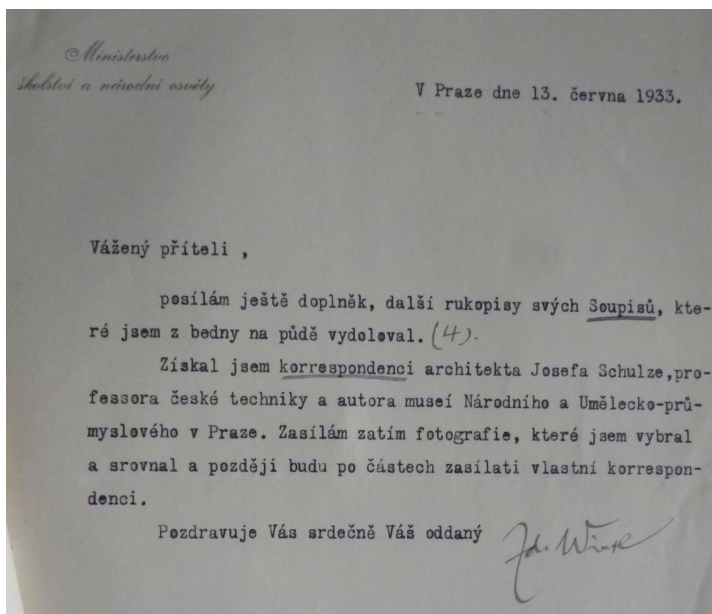
24 Srv. zejména ANM, Josef Schulz, Písemnosti z veřejné činnosti původce.

25 V letech 1914–1917 věnoval nebo zapůjčil Josef Schulz některé jednotliviny zejména Uměleckoprůmyslovému muzeu. Jednalo se o uměleckořemeslné předměty provedené podle jeho návrhu, jejich fotografie a část jeho knihovny (Srv. korespondenci Uměleckoprůmyslového muzea Josefu Schulzovi (ANM, f. Josef Schulz, inv. č. 93).

26 Jednání o zápůjčkách a darech, předcházející otevření expozice architektury v tehdejším Technickém muzeu Království českého, je rovněž zachyceno korespondenčně (ANM, tamtéž, korespondence s Technickým muzeem /dále TM/, inv. č. 91). (srv. dopis A. Schulzové TM ze 17. 9. 1917, ANM, tamtéž, inv. č. 1197 a Časopis československých architektů 23 (1924), s. 153.

27 Srv. Archiv Národního technického muzea /dále ANTM/, fond F. A. Borovský, F. A. Borovský Antonii Schulzové, 21. 10. 1927 (koncept dopisu), inv. č. 493.

28 Část osobního odkazu se nejprve přesunula do správce ex offio, vrchního účetního Josefa Pokorného, od kterého materiál postupně získal Z. Wirth (podrobněji ÚDU AV ČR, OD, fond Zdeněk Wirth, kt. č. 7 – A –



Obrázek 8 – Průvodní dopis Zdeňka Wirtha řediteli KNM Josefu Volfovi k předání fotografií z odkazu J. Schulze ze 13. 6. 1933 (ANM, f. RNM, k. 120)

„Získal jsem korespondenci architekta Josefa Schulze, profesora české techniky a autora muzeí Národního a Umělecko-průmyslového v Praze. Zasilám zatím fotografie, které jsem vybral a srovnal a později budu po částech zasílati vlastní korespondenci.“²⁹ Materiály vztahující se k osobnosti a živnosti Josefova otce Jana W. Schulze měly být předány do tehdejšího Archivu pro dějiny průmyslu a obchodu (dnešního Archivu Národního technického muzea). V závěru 20. let začal Z. Wirth rozvíjet koncept „architektonického archivu“, jako archivu profesních pozůstalostí českých architektů. Záměr byl realizován v roce 1943 na půdě tehdejšího Českého technického muzea (dnešního Národního technického muzea), kdy se i profesní odkaz Josefa Schulze stal jedním z pilířů nově vzniklého Archivu architektonické tvorby, dnešního tzv. Archivu architektury v Muzeu architektury a stavitelství NTM.³⁰ Mimo Wirthovu původní koncepci je fragment pozůstalosti uložen v Umělecko-

W, č. j. 95157/1929 z 27. 7. 1929). Srv. také dopisy Z. Wirtha F. A. Borovskému (ANTM, f. F. A. Borovský, inv. č. 613a).

29 Z. Wirth řediteli muzejní knihovny Josefu Volfovi, 22. 6. 1933 (ANM, fond Národní muzeum /dále NM/, kt. 120, složka V, Knihovna D). Odpovídá tomu i záznam v přírůstkové knize tehdejší Literárního archivu Knihovny Národního muzea o daru fotografií k životopisu Josefa Schulze s přír. č. 237/1933. (Za doplnění informací děkuji Petru Kotykoví z Literárního archivu Památníku národního písemnictví). Soupis knih z pozůstalosti architekta Schulze, uložených v tehdeším Historicko-archeologickém oddělení Národního muzea, jejichž nespecifikovaná část pak byla předána muzejní knihovně, pochází již z roku 1930 (srv. dokument bez č. j. datovaný 7. 7. 1930 dr. Guthem, ANM, fond NM, kt. 108, složka IV Historická archeologie, sign. S).

30 K jeho historii nejnověji Petra VÁCHOVÁ, Zdeněk Wirth a Ladislav Machoň – zakladatelé dnešního archivu architektury a stavitelství v Národním technickém muzeu, in: *Pěšák s noblesou: pocta p. t. PhDr. Janu Hozákoví*, Milada SEKÝRKOVÁ (ed.), Praha 2010, s. 84–106. Dokumentace Schulzovy architektonické činnosti je obsažena také v souvisejících archivních sbírkách MAS NTM – „Rudolfinum“, „Národní divadlo“ a Národní muzeum“. Komplementární materiály jsou uloženy ve fondu „Národní muzeum – Stavba“ v rámci ANM.

průmyslovém muzeu (resp. jeho dnešním Centru dokumentace sbírek). Část se sem dostala patrně společně s dalšími materiály z detašované projekční kanceláře J. Schulze v Uměleckoprůmyslovém muzeu. Dochované solitéry uměleckoprůmyslových návrhů do sbírek instituce předal povětšinou sám jejich autor, rovněž angažovaný ve správních strukturách muzea a zainteresovaný na jeho rozvoji.³¹

Fotografický obrazový materiál z pozůstalosti Josefa Schulze je dnes rozdělen mezi Muzeum architektury a stavitelství NTM, fotografickou sbírku ústředního pracoviště Národního památkového ústavu, Sbíрку historické fotografie Ústavu dějin umění AV ČR a Archiv Národního muzea.³² Jakkoli se z dnešního pohledu institucionální rozptýlení pozůstalosti jeví jako neúčelné, nescházela mu původní promyšlená koncepce a zásadní cíl, tedy uchování materiálu pro další generace.³³ Historik umění Zdeněk Wirth dokumentaci architektury inkriminované doby chápal obecně jako vodítko pro pochopení historismu, ale zároveň i jako klíč pro hledání kořenů soudobé architektury.³⁴

Vraťme se však k části pozůstalosti, uložené v Národním muzeu. Jádrem fondu Josefa Schulze, předaného do tehdejšího Literárním archivu muzejní knihovny, tvořily osobní písemnosti architekta a rodinný archiv Schulzových. Ten se na počátku roku 1964 stal součástí Památníku národního písemnictví (dále LA PNP)³⁵. Druhá polovina materiálu byla ovšem ještě roku 1956, tedy ještě v rámci Národního muzea, převedena z muzejní knihovny do Archivu Národního muzea. Osobní a rodinná část fondu Josefa Schulze se tím tedy rozdělila ještě mezi další dvě instituce.³⁶ Písemnosti uložené v LA PNP byly rámcově roztrženy a popsány, bohužel evidentně místy bez hlubší znalosti rodinných reálií. Naopak materiál uchovávaný v Archivu Národního muzea (dále ANM) zůstal nezpracován, takže se v něm

31 Josef Schulz byl od roku 1886 členem správního výboru kuratoria, opakovaně také působil jako člen tzv. zakupovacího výboru a zastupoval muzejní kuratorium v Obchodní a živnostenské komoře. Svými dary rovněž obohatil muzejní sbírky (Srv. ANM, fond J. Schulz, inv. č. 93).

32 Část fotografií z odkazu J. Schulze byla původně součástí pozůstalosti Z. Wirtha v Ústavu dějin umění, nedávno byly však převedeny do Sbírký historických fotografií téže instituce. V případě fotografií v Národním památkovém ústavu se s největší pravděpodobností jedná o materiál Z. Wirthem původně určený do sbírek tehdejšího Fotoměřického ústavu, které sem přešly po jeho zániku. (Srv. koncept spisu Ministerstva školství a národní osvěty s návrhem nákupu Schulzovy pozůstalosti a jejím rozdělením, č. j. 95157 z r. 1929, ÚDU AV ČR, OD, fond Zdeněk Wirth, karton č. 7-W-A, položky č. 252–255 a Jana MAREŠOVÁ, *Osobní fond Zdeňka Wirtha*. Inventurní soupis 2009 /úvod/, s. 9–10). V Muzeu architektury a stavitelství se nacházejí zejména fotografie dokumentující jednotlivé Schulzovy projekty, ale i část snímků osobního charakteru, včetně dokumentace z cest po Itálii. Podle některých indicií i Fakultu architektury Českého vysokého učení technického v Praze (viz dále).

33 Ve Wirthově počínání lze samozřejmě vysledovat i pro něj typickou a kontextu doby poplatnou snahu o tematicky a materiálově podmíněné rozdělení dokumentace do různých paměťových institucí, z dnešního pohledu vnímatelné i jako účelové potlačení provenienčního principu ve prospěch principu pertinence. Nepřekvapí tak, že součástí Wirthovy pozůstalosti je dodnes např. vlastní Schulzův deník z cesty po Itálii z let 1868–1870 a několik dalších drobností z odkazu J. Schulze (ÚDU AV ČR, v. v. i., OD, Z. Wirth, karton LXXI (71) – W).

34 Právě díky tomuto prismatu vycházelo Wirthovo hodnocení Schulzovy architektonické tvorby poměrně kriticky. Srv. Kristina UHLÍKOVÁ, *Zdeněk Wirth, První dvě životní etapy (1878–1939)*, Praha 2010, s. 190–196.

35 Původní Památník národní kultury, zřízený roku 1951, byl v roce 1953 přejmenován na Památník národního písemnictví.

36 Patrně v počátcích roku 1955 ANM přejal blíže nespecifikované písemnosti po arch. Schulzovi z tehdejšího Oddělení historické archeologie Národního muzea (srv. ANM, fond NM, kt. 14, inv. č. 889, dokument č. j. 91/1955 z 27. 1. 1955; tamtéž, fond NM – Oddělení starších českých dějin, kt. 6 – výroční zprávy).

dochovaly i relativně spolehlivější původní popisky a identifikace Zdeňka Wirtha ze 20.–40. let 20. stol. Ke scelení obou částí došlo roku 1990, kdy proběhlo širší delimitační řízení mezi Archivem Národního muzea a Literárním archivem Památníku Národního písemnictví. Archivní zpracování pozůstalosti v kontextu průzkumu dalšího materiálu v ostatních institucích, jeho fyzická kompletace a dílčí digitalizace byla provedena v letech 2018–2021.³⁷

Výkresovou a písemnou dokumentaci Schulzových realizací s jádrem v dnešním Muzeu architektury a stavitelství mohou do jisté míry doplnit jak archiválie z příslušných stavebních úřadů, tak i dokumentace tvořící jádro Památkového katalogu Národního památkového ústavu. Stopy Schulzovy pedagogické činnosti lze očekávat ve fondech Archivu Českého vysokého učení technického, podobně jako doklady k jeho studiu, které je dokumentováno rovněž v archivu vídeňské Akademie výtvarných umění.³⁸ Publikáční činnost je zachycena v dobových časopisech (zejména ve Zprávách Spolku architektů a inženýrů). Knihovna architekta Schulze a s ní blíže neurčená sbírka fotografií „cizího umění“ byla patrně záhy po architektově smrti předána Fakultě architektury ČVUT.³⁹

Pomineme-li vlastní architektonické objekty jako svěbytné artefakty, je třeba připomenout také trojrozměrné předměty související se Schulzovou tvorbou. Část z nich tvoří dokonce stále sloužící a funkční mobiliář muzejních institucí (Národní muzeum, Uměleckoprůmyslové muzeum), část je evidována jako součást muzejních sbírek – zejména uměleckořemeslné realizace (i návrhy) ve sbírkách Uměleckoprůmyslového muzea a původní architektonické modely v Muzeu architektury a stavitelství NTM.⁴⁰

Osobní a rodinná pozůstalost Josefa Schulze jako pramen

Fond Josefa Schulze ve správě Archivu Národního muzea je typickým osobním fondem s vyšším zastoupením písemností rodinných příslušníků. Vlastní doklady Josefa Schulze se v podstatě omezují na nekompletní dokumentaci jeho studia na reálce, resp. na Polytechnickém ústavu v Praze. Větší část písemností, spojených se studiem na vídeňské Akademii, podobně jako raný výkresový materiál ze studií ve Vídni i Praze, je ale uložena v Muzeu architektury a stavitelství NTM. Stejně jako dokumenty typu záznamníků, deníků nebo

37 V rámci pořádání materiálu proběhly dílčí rešerše v části pozůstalosti a dalších souvisejících fondech uložených v MAS NTM, ANTM, Centru dokumentace sbírek Uměleckoprůmyslového muzea, resp. v ÚDU AV ČR (viz výše).

38 Akademie der bildenden Künste Wien, Universitätsarchiv, Akademiedokumentation/Personen/Studierende vor 1900 a Sammlungen/ Fotos.

39 Srv. koncept spisu Ministerstva školství a národní osvěty s návrhem nákupu č. j. 95157 z r. 1929 (ÚDU AV ČR, OD, osobní fond Zdeněk Wirth, kart. č. 7-W-A, sv. 1, fol. 252–255). K fotografiím a negativům (50 + 100 ks) patřily také fotografické pomůcky (uvedeno bylo 5 misek a kopírovací rámeček). Knihy pro katedru dějin umění FA ČVUT jsou zde uvedeny v množství 73 svazků a „sbírka fotografií cizího umění (architektura, plastika, malba, umělecké řemeslo)“ v množství 213 kusů. Knihy po bratrovi věnovala Antonie Schulzová (průvodce a příručky) také do Náprstkova muzea (srv. Náprstkovo muzeum A. Schulzové, ANM, f. Josef Schulz, inv. č. 1193). Soliterně je zmíněn zasklený a zarámovaný akvarel benátského paláce, který měl být věnován tehdejší Moderní galerii, jednomu z předchůdců dnešní Národní galerie.

40 Uměleckořemeslné návrhy jsou uloženy ve Sběrce grafiky Uměleckoprůmyslového muzea (např. skici dekorativních úprav vazeb kalendářů i samotné kalendáře, vyhotovené firmou Spott, darované arch. J. Vyskočilem). Fotografická dokumentace některých návrhů, pořízená patrně v roce 1943 v ateliéru H. Eckerta a J. Müllera, je uložena v tamější knihovně. Schulz muzeu osobně věnoval i odborné publikace a fotografie umělekohistorických prací (srv. ANM, f. Josef Schulz, inv. č. 93).



Obrázek 9 – Sestřenice Julie s manželem Josefem Viktorinem v zahradě jejich vily v Mělnice, 1903 (ANM, f. Josef Schulz, inv. č. 881)

náčrtníků.⁴¹ Jednoznačně dominující složkou souboru je korespondence. Bohatě dochovaný písemný kontakt s nejužší rodinou (tj. rodiči, babičkou a sestrami) se vyznačuje velkou provázaností jednotlivých odesílatelů a adresátů.⁴² Josef Schulz i jeho sestra Antonie ale udržovali trvale kontakt i s dalšími příbuznými. Zejména pak s příbuznými ze strany matky Anny, rozené Satranové. Část z nich zůstala v rodném Vepřku, součástí pozdější Nové vsi na Mělnicku.⁴³

Z této příbuzenské linie také vyplývá dosud nevyjasněná souvislost s rodinou známého mělnického velkoobchodníka, podnikatele v cukrovarnictví, zpracování dřeva, a majitele vinic, Josefa Viktorina (1839–1912). Sourozenci Schulzovi byli s Viktorinovými spřízněni prostřednictvím sestřenice Julie (1843–1920), dcery strýce z matčiny strany Jana Satrana. Jí byla také dedikována reprezentativní

vila, vystavěná pro rodinu podle návrhu Josefa Schulze v letech 1887–1889.⁴⁴ Dokumentaci

41 Písemný a výkresový studijní materiál viz MAS NTM, f. Josef Schulz, sign. 20081219/07, 20061218/02, 20061129/04, 20061129/05, 20061129/06, 20061212/01, 20061205/08, 20061214/06). Osobní dokumenty, náčrtníky a zápisníky tamtéž, sign. 20070302/05, 20071126/02, 046/kt.001, 20040730/01, 20071218/01, 20071218/02, 20031216/14, 20030922/08.

42 Třídící schéma zvolené pro tuto část korespondence zohledňuje právě vztahové principy v kombinaci s časovým faktorem. Korespondence sester je do úmrtí rodičů evidována v rámci korespondence s rodiči, protože je často i její přílohou.

43 Rodinné vazby nejlépe ukazují výstupy z genealogické databáze, která byla vytvořena na základě údajů z archivních materiálů v osobním fondu Josef Schulz v ANM a MAS (osobní doklady, korespondence, zápisníky, parte, doplněné o rešerše v relevantních pramenech – především matrikách SOA Praha, SOA Litoměřice, SOA Hradec Králové, policejních přihláškách Národního archivu ČR a Soupisu Pražského obyvatelstva Archivu hlavního města Prahy, databáze sčítáních lidu ze SOKA Mělník, resp. v naskenovaných matrikách z rakouských archivů, dostupných na www.maticula.eu. Výstupy se týkají základních genealogických vazeb, resp. členů rodiny, se kterými byli Schulzovi v nejfrekventovanějším kontaktu, pro nedostatek prostoru a kvůli udržení přehlednosti sem nebyly např. zahrnuty osoby, které zemřely v dětském věku.

44 Objekt je kulturní památkou. Srv. Národní památkový ústav, Památkový katalog, Vila sv. Julie <https://www.pamatkovykatolog.cz/vila-sv-julie-14578482> [citováno 2023-09-25]. K dokumentům o rodině Viktorinových



Obrázek 10 – Josef Schulz, jeho sestra Antonie a jejich bratranec Jindřich Tatzl, Binz na Rujaně, 1903 (ANM, f. Josef Schulz, inv. č. 473)

vzájemných kontaktů s manželi Viktorinovými a rodinami jejich tří synů doplňuje poměrně bohatý soubor fotografií (podle všeho z velké části autorských snímků samotného Josefa Schulze). Dochovaná korespondence s rodinou zahrnuje tři generace od momentu, kdy si Juliin otec Jan Satran dopisoval s otcem sourozenců Schulzových Janem W. Schulzem, přes listy manželů Viktorinových až po dopisy jejich synů Josefa adresované sourozencům Schulzovým.⁴⁵

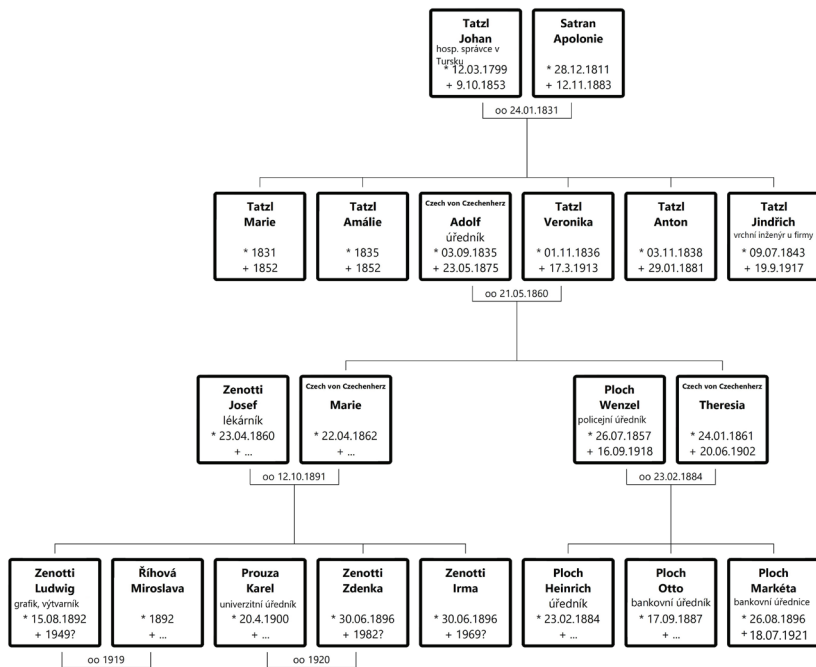
S příbuznými z rodiny matčiny sestry a své tety Apolonie Tatzlové (1810–1883), Schulzovi rovněž udržovali kontakt. Jan W. Schulz a jeho žena Anna si korespondovali zejména se samotnou Apolonií. Kontakt jejich dětí Antonie a Josefa s bratrance Jindřichem Tatzlem (1843–1917) a sestřenicí „Froní“, Veronikou Czech von Czechenherz (1836–1912), je pak zachycen nejen v písemné, ale rovněž i fotografické formě. Zatímco Jindřich byl vrchním inženýrem Pražské akciové strojírný, Veronika se provdala za policejního komisaře Josepha Aloise Czecha z Czechenherzů (1834–1875). Mezi písemnostmi sourozenců Schulzových jsou zachovány také listy dcery Marie (nar. 1862) a jejího manžela Josefa Zenottiho (nar. 1860), významného lékárníka.⁴⁶

více Petra VÁCHOVÁ, Viktorinovi slovem a obrazem (Střípky o rodině mělnického podnikatele z rodinné pozůstalosti architekta Josefa Schulze); in: *Confluens* 2023 /v tisku/.

45 Doplnkově kontakty Schulzových s Viktorinovými dokumentují také v pozůstalosti v MAS ještě záznamy v Schulzových záznamnicích (MAS NTM, fond Josef Schulz, sign. 20071218/02, 20071126/02).

46 Zuzana SCHOLZOVÁ, Příběhy rodiny zaměstnanců pražského policejního ředitelství v 19. století; in: *Středočeský vlastivědný sborník: Muzeum a současnost. Řada společenskovední* 21 (2003), s. 49–72. Osobní fond Zenotti Josef, Středočeské muzeum v Roztokách u Prahy. Srv. také záznam v Evidenci obyvatelstva Archivu hlavního

Rodové schema 2 – Tatzlovi



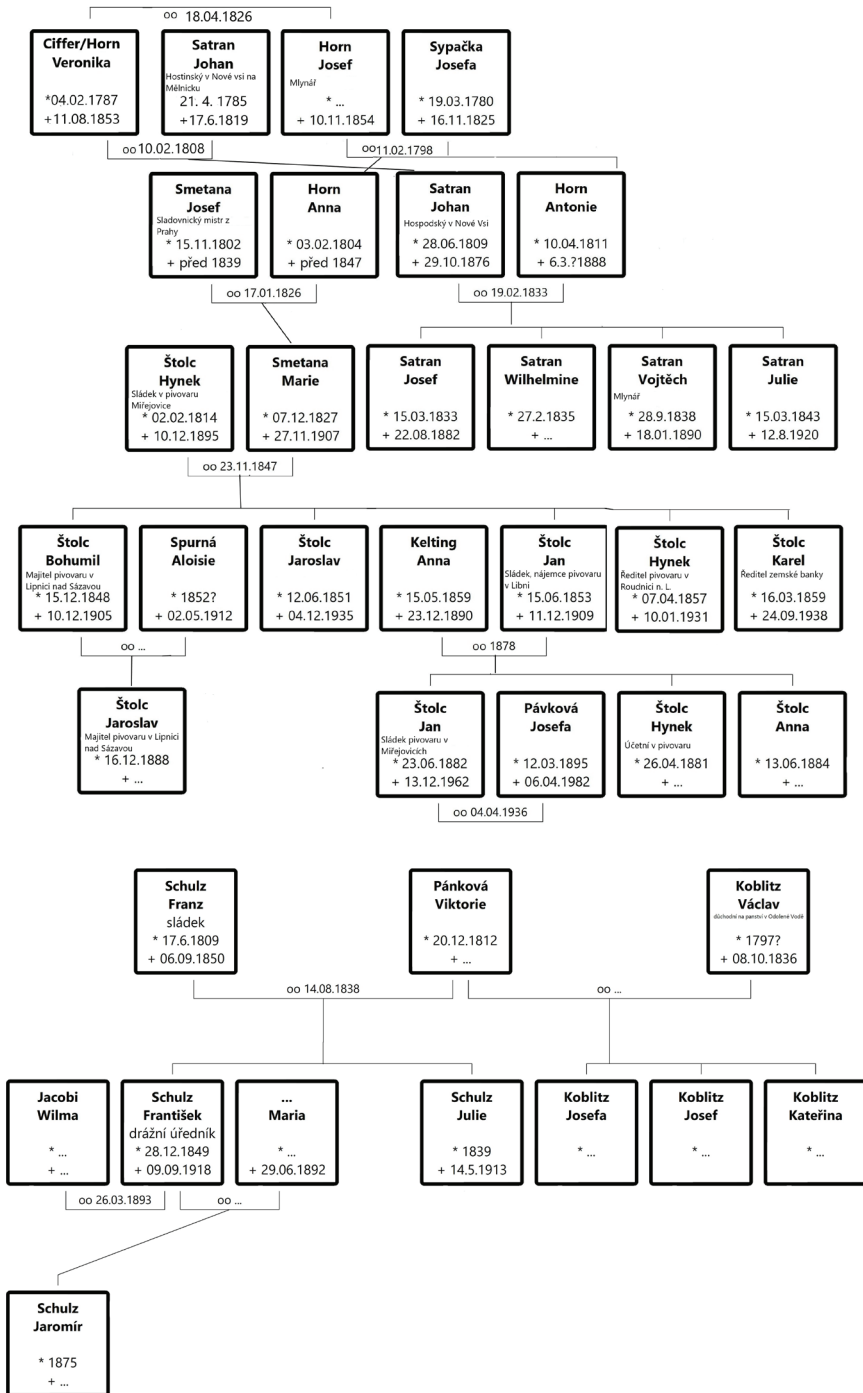
Přes nevlastního prastrýce Josefa byli Schulzovi nepokrevně spřízněni také s rodinou známých cukrovarníků a pivovarníků Štolcových.⁴⁷ Josef Schulz a jeho sestry byli v korespondenčním kontaktu se všemi syny sládky Hynka Štolce (1813–1895), sládky chotkovského pivovaru v Miřejovicích – Hynkem (1857–1931), pozdějším ředitelem cukrovary Roudnici nad Labem, Janem (1853–1909), sládkem a majitelem realit v Libni, Bohumilem (1849–1905), rovněž sládkem, majitelem pivovaru v Lipnici nad Sázavou a starostou Německého Brodu, a Jaroslavem (1850–1935), který od Chotků odkoupil pivovar v Miřejovicích. Sestry Schulzovy u Štolcových pravidelněji trávil část léta. Je tu rovněž jistá pravděpodobnost souvislosti s projektem návrhu oltáře a kazatelny pro kostel ve Vliněvsi u Dolních Beřkovic. V pivovaru v nedalekých Horních Beřkovicích byl v letech 1850–1859 sládkem Hynek Štolc. Návrhy byly vypracovány samozřejmě v rámci zakázek od knížete Josefa Lobkowitz (1803-1875), jakožto správce dolnoběřkovského panství.⁴⁸

Bez zajímavosti není, že vzdálenější příbuzenství Schulzovy rovněž přes rodinu babičky

města Prahy, Archivní katalog, Pražští příslušníci, Zenotti Josef, <http://katalog.ahmp.cz/pragapublica/permalink?xid=62314F88DF5511E4B29E40618600A675&scan=1#scan1> [citováno 2023-09-25].

47 Anna Marie, roz. Hornová (nar. 1804), byla dcerou Josefa Horna, který si jako vdovec v roce 1826 vzal ovdovělou Veroniku Satran. Byla tedy nevlastní dcerou Veroniky Satran, provdané Horn, babičky sourozenců Schulzových. Dcerou Anny a jejího manžela Josefa Smetany, sladovnického mistra z Prahy, byla Marie. Marie, roz. Smetanová, se 23. 11. 1847 provdala za Hynka (Ignatze) Štolce (1813–1895), sládky v Miřejovicích a Lipnici. Srv. Ladislav TOMEK – Josef MICHOVSKÝ, *Pivovary Mělnicka*, Praha 2016, s. 119–132.

48 Přiložené genealogické schéma zachycuje jen nejdůležitější rodinné vazby, resp. členy rodu s důrazem na ty, kteří se uplatnili ve zmíněných oblastech – pivovarnictví a cukrovarnictví.





Obrázek 11 – Bratranec Schulzových Johann Kunst, podnikatel v Pešti, s. d. (ANM, f. Josef Schulz, inv. č. 455)

z matčiny strany pojilo s rodinou architekta Josefa Mockera. Babička Veronika Satranová pocházela ze Třebíze „z velkého statku, bylo asi pět dcer a dva synové, ten ve Třebízi syn to dostal... Babička tam jela k bratrovi Cífkovi, to byl takový řečný veselý pan, on měl za paní z Ouholiček Novaka sestru, jen, že s ni nedostal věno. Měli spolu čtyři syny a dvě dcery. Ten jejich bratr Vincenc ujmul to hospodářství a vzal si p. Mokra sestru, jenže moc peněz nedostal a měli to zadlužené.“⁴⁹ Zmíněný bratr babičky Veroniky, roz. Cífkové, majitel třebízského statku Ignác Cífka, předal třebízské hospodářství synu Vincencovi (1831–1874), který v roce 1860 pojal za manželku Karolinu (1839–1910), sestru architekta Josefa Mockera (1835–1899).⁵⁰ Kontakty Josefa Schulze s o pět let starším Josefem Mockerem vyplynuly původně z profesní oblasti, nicméně vlivem pří-

buzenského propojení se pak ještě prohloubily po roce 1909, kdy se Oskar Viktorin (1866–1953), nejstarší syn sestřenice Schulzových Julie Viktorinové, oženil s dcerou Josefa Mockera Josefou (1885–1950).

Písemná výměna informací probíhala i s příbuznými Schulzových ze strany jejich otce Jana. V korespondenci s jeho bratrem Franzem, sládkem v Tuří u Jičina a jeho synem, železničním úředníkem v Dolních Rakousích, Franzem Wenzelem Schulzem (1849–1918) a jeho ženou Wilmou. Symptomatické je, že dosud evidentně neznámý příbuzný F. W. Schulz kontakt navázal sám teprve v roce 1889, kdy žádal svého bratrance architekta o poskytnutí praxe pro svého syna Jaromíra.⁵¹ Patrně netušil, že oba jeho rodiče před

49 Dopis Julie Viktorinové Antonii Schulzové, 26. 11. 1917, ANM, f. Josef Schulz, inv. č. 1324).

50 Státní oblastní archiv Litoměřice, Matrika narozených Citoliby, <http://vademecum.soalitomeric.cz/vademecum/permalink?xid=09ddd7cea03b9b8d:4e496e4e:12216bae987:-72a4&scan=e922aa9688b640fa8c48942f9901b49e>, [citováno 2023-09-25].

51 Srv. ANM, f. Josef Schulz, inv. č. 1081–1084, 1088 (korespondence Jana W. Schulze s rodinou Schulzových), inv. č. 319, 325 (korespondence Josefa Schulze) a 319 (korespondence sestry Antonie). Žádost pro syna Jaromíra viz ANM, f. Josef Schulz, inv. č. 319, dopis ze 21. 9. 1889.



Obrázek 12 – Zámek Vrchlabí na pohlednici zaslané rodinou tamějšího správce Antona Bakesche dne 18. 3. 1901 (ANM, f. Josef Schulz, inv. č. 109)

několika desítkami let podobným způsobem využívali dobrodiní Josefova otce, Jana W. Schulze. Ten podle všeho svému bratroví vypomáhal s doporučeními pro získání místa sládka a po jeho předčasné smrti, pouhý rok po narození posledního syna Franze Wenzela všemožně rodinu podporoval. Jako obchodník a poštovní expedient byl v porovnání se svými ostatními třemi sourozenci Jan W. Schulz výrazně lépe situován a navíc disponoval díky obchodu poměrně širokými a užitečnými kontakty.

Zodpovědnost vůči širší rodině uplatňoval také vůči mladší sestře Anně (1802–1868), provdané Kunstové, a jejím synům. Synovci Antonínovi Jan W. Schulz vypomohl získat krejčovskou praxi v Praze a jak vyplývá z vzájemné korespondence, v učednické době mu rovněž poskytoval přístřeší ve svém domě. Za rodinou jeho bratra Johanna, podnikatele v papírenství, naopak sourozenci Schulzovi jezdili na návštěvy až do vzdálené Pešti. V této souvislosti není překvapující, že návrh na hrobku tety sourozenců Schulzových Anny Kunstové na Olšanech (1802–1868) patří mezi první funerální návrhy Josefa Schulze.⁵²

Z osobní korespondence určené adresátům mimo rodinu, je zajímavý zejména písemný kontakt s dalšími architekty a investory Schulzových realizací.⁵³ Zdeněk Wirth z ní vyčlenil dva celky. Konvolut korespondence ze Schulzova italského studijního pobytu

52 Zejm. ANM, f. Josef Schulz, inv. č. 210–214, 1061–1067. Srv. také fotografické album (tamtéž, inv. č. 455). Johann Kunst pracoval pro budapeštskou pobočku Harmanecké papírny. Náhrobek je zdokumentován jako položka č. 25 v rámci lístkovnice projektů Z. Wirtha (ÚDU AV ČR, OD, osobní fond Z. Wirth, krabice LXXI (71)-W).

53 Většina je uložena v Archivu Národního muzea, zlomek ještě v Muzeu architektury a stavitelství.



Obrázek 13 – Antonie Schulzová a správce czernínsko-morzinských statků a lesmistr Anton Bakesch, okolí Špindlerova Mlýna 1901 (ANM, f. Josef Schulz, inv. č. 499)

v letech 1868–1870 byl patrně vyňat v souvislosti s Wirthovým badatelským zájmem.⁵⁴ Druhým celkem byly dopisy ze studijní cesty roku 1907, kde si profesor Schulz v rámci exkurze s posluchači zlomil nohu a zůstal hospitalizován v nemocnici ve Vicenze. V rámci zpracování fondu byla korespondence opět scelena, včetně pohlednic, vyčleněných původně snad pro jejich materiálovou specifickou. Samostatně byly ponechány pouze konvoluty blahopřání k obdržení různých hodností, titulů, vyznamenání a pozvánky, podle rukopisu na složkách od ostatních listů oddělené samotným zůstavitelem.⁵⁵

⁵⁴ Ve Wirthově osobním fondu jsou uloženy jak rukopisné podklady pro jeho článek o Schulzově italské cestě v časopise *Umění*, tak vlastní cestopisný deník Josefa Schulze z cesty (ÚDU AV ČR, OD, osobní fond Z. Wirth, krabice LXXI (71)-W, svazek 3, fol. 1–308). Srv. Zdeněk WIRTH, *Italia magistra (Italská cesta Josefa Schulze 1868–1870)*, *Umění* 17/1945, s. 177–189.

⁵⁵ Schulzovy kontakty zajímavě doplňuje také soubor vizitek, které byly vítanou pomůckou pro identifikaci některých odesílatelů. Srv. MAS NTM, f. Josef Schulz, sign. č. 2001218/02.



Obrázek 14 – Antonie a Josef Schulzovi v istrijské Opatiji, 1913 (ANM, f. Josef Schulz, inv. č. 783)

Mezi nejfrekventovanější korespondenty Josefa Schulze patřili členové rodiny Lanna. Dominuje mezi nimi osobnost podnikatele a mecenáše umění Adalbert Lanny mladšího (1836–1909). Zdrojem dlouholetého přátelského vztahu obou mužů byly shodné oblasti zájmové oblasti – uměleckořemeslné sběratelství, muzejnictví i školství, které se realizovaly zejména na půdě tehdejší „Zlatnické školy“ a Uměleckoprůmyslového muzea.⁵⁶ Rozsáhlý je rovněž písemně zachycený kontakt s Auguste Schöffner, vdovou po advokátu Corneliu Schöffnerovi (1834?–1876), někdejším jednatelem Společnosti vlasteneckých přátel umění v Čechách. Spřátelené rodiny Schöffner i Lanna patřily zároveň k okruhu investorů architektonických projektů. Roku 1877 Josef Schulz pro rodinu Schöffner a Novotných navrhl hrobku na Olšanech a o tři léta později pro paní Auguste vytvořil návrh přístavby její vily v Děčíně.⁵⁷

V písemné podobě je rovněž zachycena komunikace se stavebníky Schulzových realizací ze šlechtických kruhů – rodinou Czernin-Morzin, Valdštejn a Buquoy, případně jejich zaměstnanci a správci, zejména pak rodinou ředitele czerninsko-morzinských

56 Správně Odborné školy pro umění zlatokovářské a příbuzná řemesla v Praze. Ke vztahu Josefa Schulze a Adalberta Lanny ml. podrobněji Petra VÁCHOVÁ, *Rodina Lannových a architekt Josef Schulz (nejen) v korespondenci*; in: *Lanna et Lanna. Sborník interdisciplinární vědecké konference 2021*, Praha 2022, s. 186–201. Korespondence s rodinou Lanna je uložena v osobním fondu J. Schulze (viz také ANM, Josef Schulz, osobní korespondence s rodinami Enis, Lanna, Leuzendorf a Trauttenberg).

57 Srv. položku č. 73, 92 a 94 v katalogu Schulzova architektonického díla od Zdeňka Wirtha, ÚDU AV ČR, OD, fond Zdeněk Wirth, kt. LXXXI (71)-W).

velkostatků a pokrokového lesmistra Antona Bakesche (+1926), ředitelem černínské pokladny Ignácem Černým nebo ředitelem valdštejského panství Severinem Fechtnerem (1844–1918), resp. jeho zetěm a nástupcem Karlem Ottem (1861–1927). Z korespondence, zejména pak z pohlednic s hromadnými odesílateli, i ostatních písemností lze vyčíst podrobnější informace o souvisejících sociálních sítích.⁵⁸ S Czerniny pojily J. Schulze projekty v Praze i v okruhu jejich panství – návrh přestavby zámku ve Vrchlabí 1894 a 1897, kostel v Horním Maršově 1894–1898, návrh úprav paláce v dnešní Nerudově ulici okolo r. 1895. Pro Valdštejny kromě úprav pražského paláce (1871–1878) realizoval rozsáhlou adaptaci zámku Stránov (1888–1889), zatímco Campo Santo v Mnichově Hradišti pro Arnošta z Valdštejna (1895–1896) zůstalo pouze v návrhu. Schulzův rukopis nesou také úpravy pražského paláce rodiny Buquoy (1896) a podle jeho návrhu vznikla i hrobka rodiny v Nových Hradech (1897–1904).⁵⁹ Kromě osobní korespondence jsou v Schulzově odkazu přítomny doklady o kontaktech s nejrůznějšími institucemi, část materiálů, zejména k pedagogické činnosti, je ovšem uložena v Muzeu architektury a stavitelství.

Wirthově konceptu „rodinné“ pozůstalosti v případě části fondu v Archivu Národního muzea odpovídá vysoký podíl ilustračního materiálu,⁶⁰ zejména fotografií. První ze dvou zde dochovaných fotografických alb obsahuje portréty Josefa Schulze a jeho „nukleární“ rodiny. Druhé album je věnováno podobenkám známých osob a přátel, resp. zástupců širší rodiny (rodina Kunst, Tatzl, Schulz). Solitérní fotografie jsou zastoupeny zhruba rovnoměrně pozitivy a negativy. Zčásti se jedná o originály a kopie, v některých případech má konkrétní snímek více exemplářů.⁶¹

Velká část dochovaných snímků pochází z let 1901–1917, kdy byl již Josef Schulz vyvázán z většiny profesních povinností. Více než polovina z nich zachycuje zejména pobyty Schulzových v Mělníku, díky nimž jsou unikátně zvěčněni v podstatě všichni příslušníci rodiny Viktorinových, rodinná vila (včetně několika jedinečných interiérových záběrů) a její okolí. Fotograficky zdokumentovány jsou také „rekreační“ pobyty sourozenců Schulzových a jejich přátel, v Krkonoších v okolí Špindlerova Mlýna a někdejšího hotelu Rübezahl, dále pak dalmatská letoviska Opatija nebo Binz na Rujaně. Žánrově se jedná především o exteriérové solitérní a skupinové portréty. Zachyceni jsou zde např. příslušníci rodiny vrchního ředitele Živnostenské banky Apollo Růžičky (1856–1927) nebo i již dříve zmíněného lesního rady a správce czerninsko-morzinských statků Anto-

58 ANM, f. Josef Schulz, osobní korespondence J. Schulze, resp. sestry Antonie. Písemný kontakt udržovali sourozenci Schulzovi také např. s rodinami dcer jmenovaného Severina Fechtnera, Františkou Gleisnerovou, Antonií Špačkovou nebo Annou Marečkovou.

59 S Karlem Bonaventurou Buquoyem, štedrým mecenášem umění ho spojovalo také členství ve Společnosti vlasteneckých přátel umění. Srv. např. Hana RUDOVÁ, *Za boha, krále a krásná umění. Buquoyové a vizuální umění v „dlouhém“ 19. století* (dizertační práce), Univerzita Pardubice, 2016.

60 Vlastní jádro profesní pozůstalosti, tj. dokumentace Schulzových projektů, je uloženo v MAS NTM, doplnkově pak v Uměleckoprůmyslovém muzeu, podobně jako písemnosti k pedagogické a zčásti i veřejné činnosti (s výjimkou pozvánek a členských legitimací, resp. institucionální korespondence). Veřejná činnost Josefa Schulze spočívala zejména ve členství v nejrůznějších institucích, poradních komisích a spolcích. Lze ji do jisté míry rekonstruovat také z jeho autobiografických spisků (životopisů), korespondence, osobních záznamníků.

61 Ve fondu byly, s ohledem na potřeby případného podrobnějšího zpracování, samostatně zachovány i původní obálky s popisky.

na Bakesche (†1926) z Vrchlabí a valdštejnského správce Stránova Severina Fechtnera (1834–1918).

Zajímavým a neopominutelným fenoménem fotografických dokumentů je Schulzovo autorství některých z nich. Zálību ve fotografování Josef Schulz rozvíjel od studentských let, kdy se úspěšně zaměřil především na dokumentaci pražské architektury:⁶² „*Meinen herzlichsten Dank für die fotograf. vom Belveder – du bist wirklich ein Meister im Fotografieren! Alle die sie sahen, sprachen sich über die Gediegenheit der Fotografie aus und es wurde der Wunsch ausgesprochen, dass Du den Ankauf derselben uns zugänglich machst.*“⁶³ K fotografování, i když se zřetelně odlišným žánrovým akcentem, se intenzivněji vrátil právě po završení a utlumení architektonické kariéry. Schulzovy záběry zhruba z let 1900–1913 jsou zaměřeny na zachycení vlastního volného času a portrétování blízkých. Snímky nejsou signovány, nicméně na zadní straně jsou často opatřeny Schulzovými popisky, resp. byly uloženy v jím nadepsaných obálkách. Doklady pro architektonickou fotografickou zálību jsou přítomny jak v jeho osobních zápisnicích, korespondenci, tak v i samotné existenci dochovaných, architektonickou rukou vyvedených, fotografických receptů.⁶⁴ Společně tyto dokumenty představují významný zdroj pro zmapování zatím nepříliš probádané, nicméně významné, stránky architekta života.

Poměrně rozsáhlou složku Schulzova odkazu představují materiály rodinných příslušníků. Písemnosti této kategorie tvoří téměř drobné osobní pozůstalosti, díky nimž je možné podhalit životní peripetie jeho nejbližších – matky Anny Schulzové, rozené Saturanové, otce Jana W. Schulze,⁶⁵ sester Johanny, Karoline i Antonie. Písemnosti poslední zmíněné v mnoha ohledech doplňují data o životě Josefa Schulze i celé rodině a poskytují informace o posmrtných osudech odkazu. Zejména z korespondence a osobních dokumentů lze získat poměrně celistvý obraz života rodiny Schulzových, včetně rámcových informací o jejich majetkových poměrech, genealogických a širších sociálních vazbách i rodinné každodennosti. Časově rodinné písemnosti pokrývají období více než jednoho století (1814–1927). Geograficky odkazuje většina materiálů k domácímu prostředí.

Teprve nedávno zpracovaný, a tím i dosud nevyužívaný, fond Josefa Schulze představuje významný pramen pro poznání architektonické osobnosti, zejména pak soukromé oblasti jeho života. Umožňuje poměrně podrobné vykreslení sociálního zázemí (zejména rodinná korespondence) i neformálních vazeb (osobní korespondence). Díky informační bohatosti je možné využít tuto část odkazu také pro studium genealogických vazeb užší

62 Pro dokumentaci Schulzovy činnosti jako fotografa-amatéra jsou důležité také dochované fotografie z jeho cest, dokumentační snímky k Schulzovým projektům nebo jeho fotografický expozimetr v Muzeu architektury a stavitelství NTM (MAS NTM, fond Josef Schulz, sign. 20071218/01). Historikové fotografie Schulzovy snímky řadí k prvním amatérským pragensiálním fotografiím. Většina z nich je dnes uložena ve Sběrce historické fotografie Ústavu dějin umění AV ČR. Srv. zejména Kateřina BEČKOVÁ – Miroslava PŘIKRYLOVÁ – Petra TRNKOVÁ, *Nejstarší fotografie Prahy 1850–1870 / The Earliest Photographs of Prague 1850–1870*, Praha 2019.

63 Kolega ze studií architekt Oskar Laske Josefu Schulzovi 15. 7. 1865 (ANM, f. Josef Schulz, inv. č. 220).

64 Fotografické recepty viz ANM, f. Josef Schulz, inv. č. 423. Veškerý fotografický materiál (snímky z alb, fotografie i negativy), pohlednice, ale také i solitérní kresby z architekta zápisníku a několik jednotlivin z korespondence byly v rámci zpracování této části fondu digitalizovány. (Jedná se celkem o více než 2700 skenů.)

65 Materiály členů rodiny tvoří rozsahem téměř polovinu fondu (11 kartonů). Profesní část pozůstalosti J. W. Schulze je uložena v Archivu Národního technického muzea.

i širší rodiny Schulzových. Rodinný archiv svou komplexností může nabídnout rovněž vítaný zdroj pro sondu do dobové každodennosti měšťanských rodin.

Nezanedbatelný význam pro širší kontext Schulzovy architektonické činnosti má jako neformální pramen osobní korespondence, zejména s investory Schulzových staveb. Mezi písemnostmi se vyskytují také doklady jeho mimoprofesionálních a veřejných aktivit. Ze zatím málo prozkoumaného zorného úhlu cestovatele a fotografa osobnost Josefa Schulze osvětluje obrazová dokumentace. Množstevně i typově reprezentativní rozsah dochovaného materiálu propůjčuje pozůstalosti potenciál multitematického pramenného zdroje.

ČASOPIS NÁRODNÍHO MUZEA – ŘADA HISTORICKÁ

Ročník 192 – 2023 – číslo 1–2

VEDOUcí REDAKTOR: PhDr. Klára Woitschová, Ph.D.

Redakční rada: prof. PhDr. Miroslav Hroch, DrSc.,
PhDr. Jiřina Langhammerová, prof. PhDr. Eduard Maur, CSc., PhDr. Karel Sklenář, DrSc.,
PhDr. Helena Stejskalová, Doc. PhDr. Jana Vojtíšková, Ph.D.

Redakce: Archiv Národního muzea, Na Zátorách 6, 170 00 Praha, tel.: 220 802 530

Vydává: Národní muzeum, Václavské nám. 68, 115 79 Praha 1
Grafická úprava a sazba: Klára Woitschová
Tisk: Kleinwächter Holding, s. r. o., Čajkovského 1511, 738 01 Frýdek-Místek
Na titulní straně: .

Distribuci povinných i volných výtisků a výtisků pro předplatitele zajišťuje Obchodní oddělení, Nová budova Národního muzea, Vinohradská 1, Praha 1, telefon: +420 224 497 159, fax: +420 222 246 047, e-mail: publikace@nm.cz. Zde se přijímají i objednávky předplatného z ČR a ze zahraničí a poskytují informace o cenách. Přímý prodej zajišťuje stánek v Nové budově Národního muzea, časopisy je možné objednat i přes e-shop na internetové adrese <http://eshop.nm.cz>.

Distribution of free and mandatory copies and copies for subscribers provides the Business Department, National museum New Building, Vinohradská 1, Praha 1, Czech Republic, tel: +420 224 497 159, fax: +420 222 246 047, e-mail: publikace@nm.cz. Here we will also accept subscription orders from the Czech Republic and abroad, and provide pricing information. Direct sale is provided by a stand in the New Building of the National museum, the journal can also be ordered via e-shop at <http://eshop.nm.cz>.

Národní muzeum poskytuje zájemcům i starší čísla, pokud jsou dosud na skladě. Písemné objednávky zasílejte na adresu: Nová budova Národního muzea, Obchodní oddělení, Vinohradská 1, Praha 1, telefon: +420 224 497 159, e-mail: publikace@nm.cz.

© Národní muzeum, Praha 2023 (vyšlo 2024)

ISSN 1214-0627; ISSN on-line 2533-5693

Registrační číslo MK ČR E 79. (Národní muzeum, Praha – 2002)

Pokyny pro autory

Časopis Národního muzea. Řada historická

Rukopisy zasílejte na e-mailovou adresu redakce časopisu: klara.woitschova@nm.cz. Příspěvky přijímáme v elektronické podobě ve standardních elektronických formátech (doc, rtf) bez formátování. Grafy a tabulky je třeba zaslat v samostatných souborech, obrázky v nekomprimovaných formátech (např. tiff) v minimálním rozlišení 300 dpi.

Jako součást rukopisu je požadován také abstrakt (v českém či anglickém jazyce) o rozsahu maximálně 1NS a klíčová slova.

Struktura poznámkového aparátu odpovídá zásadám, které uplatňuje Český časopis historický, a to pro všechny studie s výjimkou archeologických, kde jsou vzorem Památky archeologické.