

ročník LIX

1

2004 •

numismatické listy



národní muzeum/česká numismatická společnost



Z CYKLU SLAVNÍ OLOMOUČTÍ HOSTÉ PROF. Z. PŘIKRYLA



• W. A. Mozart, 2003 / bronz, 100 mm



• Generál Lafayette, 2003 / bronz, 100 mm



• Gustav Mahler, 2003 / bronz, 100 mm

Poznámky ke třem článkům o nejstarších českých denárech

Zdeněk Petráň

V Numismatických listech byly v letech 1998, 2001 a 2002 otištěny tři články věnované problematice českých denárů 10. století. Protože v nich zazněly některé nové závěry, považuji za potřebné se k nim vyjádřit.

V roce 1998 byl popsán údajně nový český denár z doby Boleslava III.¹ Základní podporou názoru, že se jedná o doposud neznámý typ tohoto knížete, byla autorovi čtveřice jiných českých denárových typů C 196–199,² které jsou nově popsány minci na prvý pohled skutečně podobné. Tato skupina je opravdu velmi prazvláštní především tím, že se od ostatních denárů tohoto období nápadně liší významným poklesem výtvarné úrovně. Vystává tu pochopitelně otázka, proč se již po léta ustálená technická úroveň a výtvarný styl tak náhle a výrazně změnila až k primitivismu a opět se pak vrátila na obvyklou úroveň? A jak je to vlastně s přidělením těchto mincí do Čech a konkrétně Boleslavu III.? Je překvapivé, že se touto nápadnou atypičností v českém denárovém mincovnictví počátku 11. století nikdo z numismatiků v minulosti ani současnosti podrobněji nezabýval.

Autor ve svém příspěvku připomenul základní fakta o těchto čtyřech typech uvedená F. Cachim. Využívám této příležitosti k podrobnějšímu prověření faktů uvedených v dosavadních numismatických pracích okolo denárů C 196–199 a k pokusu o odpověď na otázku kam tyto mince vlastně zařadit.



• Obr. 1.

Typ C 196

Jediný exemplář se nacházel v dnes již nedochovaném nálezu v *Munkegaardu* na dánském ostrově Bornholm v roce 1894.³ Nález popsal dánský numismatik C. J. Thomsen a údaj o tomto denáru s jeho vyobrazením převzali E. Fiala i J. Smolík.⁴

¹ PAUKERT, Josef: *Nový český denár z doby Boleslava III.*, Num. listy 53, 1998, s. 10–11.

² CACH, František: *Nejstarší české mince I.*, Praha 1970.

³ THOMSEN, C. J.: *Der Munkegaard-Fund (Brief an den Wirklichen Staatsrath Freiherrn von Koehne)*, Berliner Blätter für Münz-, Siegel- und Wappenkunde, sv. 3, Berlin 1866, s. 33, tab. XXVI, č. 2.

⁴ FIALA, Eduard: *České denáry*, Praha 1895, tab. V, č. 12; SMOLÍK, Josef: *Denary Boleslava I., Boleslava II., Boleslava III. a Vladivoje*, Praha 1899, s. 114, č. 516, tab. VII, č. 167. Autor tuto minci spolu s následující (č. 517) řadí do skupiny denárů ne zcela jasného původu, které nemusí být ani české (s. 113).



• Obr. 2.



• Obr. 3.



• Obr. 4.

V. Katz tento typ uvádí v tabulce, ale pouze jako kombinaci předcházejícího č. 11 a dalšího typu č. 12 pod označením 12a.⁵



11



12

13



11a



12a



• Obr. 5.

Podrobnější komentář k tomuto typu i ke dvěma typům následujícím (C 197 a 198) uvedl V. Katz v roce 1937,⁶ kdy se pokusil tyto nápadné odlišnosti vysvětlit. Odmítl dosavadní názor o pražských ražbách Boleslava Chrabrého a přiklonil se k názoru, že jde o české typy Boleslava III. z jeho první vlády těsně po roce 1000. V. Katz odmítl polské vlivy způsobující neobvyklý zjednodušující styl, protože podle jeho názoru domácí polské mincovnictví ještě nezačalo, a proto nemohlo působit na české mince. Spíše se přiklonil ke vlivu ražeb kolínských, kde se také tradičně objevuje písmeno \odot . Ani další zde uvedené Katzovy názory ohledně eventuálních polských či méně zdatných domácích tvůrcích ražebních kolků pro tyto zvláštní typy mincí nejsou vůbec přesvědčivé. Jediné, co spojuje tento typ s jinými prokazatelně českými denáry, je lícni strana, kde lze čist nekorumpované jméno Boleslava okolo kaplice, pod níž je nápis IAH . Tento text známe z několika jiných českých denárů, i když ne

•••••

⁵ KATZ, Viktor: *Úvahy o chronologii českých denárů na počátku XI. století*, Praha 1937, tab. I.

⁶ KATZ, V.: *Úvahy*, s. 15–16.

vždy zcela přesně zařaditelných.⁷ Na základě toho by typ C 196 opravdu spíše patřil mezi české denáry, musíme však mít na paměti, že munkegaardský mincovní nález se nedochoval a jsme tedy odkázáni jen na jediné vyobrazení v Thomsonově článku.

Typ C 197

Tato mince je výjimečná tím, že má s předchozím typem shodnou jednu stranu. Z českých prací je poprvé vyobrazena E. Fialou;⁸ zde je rubní opis: MI(Z)....AVPAVI.



• Obr. 6.

J. Smolík⁹ (viz obr. 4.) však překvapivě uvádí jiný text na rubu, a to kompletně čitelný opis MIZLETA PPAV(I). Tento obrázek rubu pak beze změn přebрал F. Cach.

To by napovídalo tomu, že J. Smolík nejasný rubní opisový text E. Fialy podle svého přesvědčení doplnil.

V Katzově práci se však pod č. 12 (viz obr. 5.) nachází fotografie sádrového odlitku tohoto kusu, který byl autorovi zřejmě poskytnut tehdejším majitelem této mince. A tato fotografie přesně odpovídá obrázku v díle E. Fialy.

Ve kterém nálezu se však tato mince nachází? Cachova práce uvádí dva exempláře. První byl doložen v mincovním depotu z polského *Jarocina*.¹⁰ V tomto nálezu z roku 1878 je však ona rubní strana opět se zcela odlišným opisem! Autor jej četl CLVCSAAS.



• Obr. 7.

Navíc tato strana odpovídá fotografii sádrového odlitku u V. Katze v jeho kombinaci č. 12a. (viz obr. 5.)

Druhý exemplář – a jediný z těchto popisovaných dodnes spolehlivě dochovaný – je součástí nálezu z moravské *Kelče*.¹¹ I když je tento kus částečně odlomen, lze konstatovat, že lící strana je shodná. Zato rub je opět zcela jiný a neodpovídá vyobrazení v žádném z předchozích pramenů.

•••••

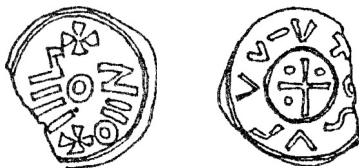
⁷ CACH, F.: *Nejstarší*, č. 194, 195, 213, 215 a 226.

⁸ FIALA, E.: *České*, tab. V, č. 16.

⁹ SMOLÍK, J.: *Denary*, č. 517, tab. VII., č. 168/517.

¹⁰ JAŹDZEWSKI, Władysław: *Wykoplisko Jarocińskie a mianowicie monety Bolesławów czeskich*, Poznań 1879, s. 40, č. 18, tab. IV., č. 36.

¹¹ KUČEROVSKÁ, Taťána: *Kelčský nález*, *Folia Numismatica* 8–9, 1993/1994, s. 88–89, č. 14.



• Obr. 8.

Typ C 198

Třetí typ má naleziště uvedené Cachem jako neznámé. V odkaze je citováno dílo Katzovo, typ zde uvedený jako č. 13 má samostatnou pouze jednu stranu a druhá je tvořena již popsanou rubní stranou předchozího typu Cach 197. Jde tedy opět o kombinaci (viz obr. 5.). V komentáři V. Katz bohužel neuvádí původ těchto typů ani jiný odkaz, odkud získal sádrové odlitky, jejichž fotografie jsou v tabulce. Proto k tomuto typu nelze zatím nic bližšího říci. Nutno pouze konstatovat, že rubní pérovka v Cachově díle na rozdíl od předchozího typu odpovídá skutečnosti.

Typ C 199

Poslední denár typu kříž/kříž by měl být podle Cacha doložen v polských nálezech *Lisówek*¹² a *Starydworek*.¹³



• Obr. 9.

V Lisówku je denár uvedeného typu popsán jako polská ražba Boleslava Chrabrého a podle tabulky je jasné, že toto vyobrazení bylo přesně převzato F. Cachem. Naopak nález Starydworek podle původního Friedländerova popisu ve skupině sedmi českých denárů žádný typ kříž/kříž neobsahuje!

Shrneme-li uvedená fakta, je možno konstatovat toto:

1. Spolehlivě je doložen pouze typ C 197, který se nalézá v kelčském nálezu, ale rubní stranou neodpovídá ani Cachově vyobrazení, ani druhému exempláři z nálezu Jarocin. Typ 196 známe pouze z popisu dánského nálezu a spojuje dvě nesourodé strany: typicky provedenou kaplici s čitelným opisem a nezvykle primitivní a korumpovanou stranou druhou. Není proto vyloučeno, že se jedná o tiskový omyl, který však již nelze vyvrátit ani potvrdit. Typ C 198 známe bez uvedení původu jen z díla V. Katze jako sádrový odlitek a poslední typ C 199 je spolehlivě popsán pouze v jediném ze dvou polských nálezů, kde měl podle F. Cacha být.¹⁴

Celkově řečeno – popis skupiny denárů C 196–199 je doprovázen tak velkým počtem nepřesností a chyb v citacích našich starších numismatiků, že se tyto práce dají použít jen s velkým rizikem omylu. Neobstojí ani fakt, že T. Kučerovská v kelčském nálezu nepopisuje žádné

¹² BAHRFELD, Emil: *Der Silberfund von Leissower Mühle*, Berlin 1896, s. 18, č. 98, tab. I., č. 98.

¹³ FRIEDLÄNDER, Josef: *Der Fund von Althöfchen*, Münzstudien, 8. sv. Leipzig 1977, s. 283.

¹⁴ CACH, F.: *Nejstarší*, s. 34, č. 199.

polské mince. Autorka např. mezi východosaské otto-adelheidské denáry (feniky) zařadila dvě prokazatelné polské ražby Boleslava Chrabrého.¹⁵

Lze tedy celkem spolehlivě konstatovat, že typy C 196–199 s největší pravděpodobností mezi české denáry vůbec nepatří. Stabilnější je tam zařadily pouze výše citované, ničím nedoložené domněnky V. Katze vycházející navíc z tehdejší nedostatečné polské numismatické literatury. Bez větších obav je lze klást do polského okruhu mincí Boleslava Chrabrého, jak je známe z děl S. Suchodolského.¹⁶ Mezi polské ražby imitativního charakteru proto velmi pravděpodobně patří i nový neznámý typ popsáný J. Paukertem. Podporuje to i přítomnost tzv. svatováclavského denáru, který rovněž náleží do téhož souboru.

2. V článcích z let 2001 a 2002 byla nejprve provedena inventura teček v písmenech opisových textů¹⁷ a později byl vypracován seznam všech známých interpunkčních znamének na českých denárech 10. století.¹⁸

Obě studie jsou zpracovány s velkou důsledností. I seznamy v přehledných tabulkách jsou jistě velmi záslužné. Závěry z nich vyvozované však vybízejí k diskusi.

V obou případech autor hned v úvodních pasážích správně upozorňuje na možná úskalí, která mohou vést k chybám v interpretaci závěrů. Některé jsou zřejmě méně významné (např. technická chyba způsobená nedostatkem vhodného puncu), jiné jsou však podle mého názoru zásadní. Autor (což samozřejmě není jeho vina) je odkázán na pouhá více či méně spolehlivá vyobrazení v klasických dílech M. Donebauera, H. Dannenberga, E. Fialy, J. Smolíka a nejčastěji F. Cacha.

V prvním článku po podrobné inventuře všech písmen s tečkami na nejstarších českých denárech následují dvě tabulky, kde autor shrnuje získané poznatky. Snaží se na příkladu českých a mimočeských denárů ukázat, že netypické grafémy mohou mít rozdílné významy. K žádným překvapivým závěrům však nedochází. V tabulce pro české mince jsou popsány znaky dosti podobné předpokládaným písmenům. Také autorův závěr vyplývající z druhé tabulky pro cizí denáry, že grafém s odlišným významem bude nutno i odlišně hodnotit, se dá celkem logicky očekávat.¹⁹

V případě písmene (znaku) ⊙ autor vychází z časového rozmezí prostředí antiky 6. století²⁰ až 13. století. Domnívám se, že takto široký časový horizont nelze vzhledem ke specifice českého 10. století v žádném případě použít, protože významně snižuje vypovídací sílu všech použitých faktů.

•••••

¹⁵ KUČEROVSKÁ, T.: *Kelčský*, s. 146–147, č. 261–262. Je zarážející, proč ke složité problematice okolo datování a lokalizování otto-adelheidských denárů autorka necitovala novější literaturu, kde se většina současných badatelů přiklání k datování těchto ražeb do doby vlády Oty III. – např.: KLUGE, Bernd: *Überlegungen zu den Otto-Adelheid-Pfennigen, Stempelkritische Untersuchungen des Typen Hatz II (Dbg. 1166, 1170) und MEN (Dbg. 1171)*; in: *Commentationes de Nummis Saeculorum IX–XI*, Sigtuna Papers, Nova series 6, 1990, s. 167–181; HATZ, Vera: *Die Otto-Adelheid-Pfennige in den schwedischen Funden der Wikingerzeit*, in: *Commentationes de Nummis Saeculorum IX–XI*, Nova series 7, *Untersuchungen zu Münzen des 10./11. Jahrhunderts*, 1990, s. 25–57; tamtéž: HATZ, Gert: *Otto-Adelheid-Pfennige, Literaturüberblick 1952–1990*, s. 9–24.

¹⁶ SUCHODOLSKI, Stanisław: *Moneta polska w X/XI wieku*, *Wiadomości Numizmatyczne* 11, 1967, s. 84–128, tab. VII: b) VIII, 13 a c) VIII, 13; týž: *Początki mennictwa w Europie Środkowej Wschodniej i Północnej*, Warszawa 1971, s. 105–120, tab. VII a VIII.

¹⁷ PAUKERT, J.: *K problematice teček v písmenech na mincích denárového období*, *Num. listy* 56, 2001, s. 131–138.

¹⁸ PAUKERT, J.: *K interpunkci na českých denárech 10. století*, *Num. listy* 57, 2002, s. 136–144.

¹⁹ PAUKERT, J.: *K problematice*, s. 135–136.

²⁰ Předpokládám, že autor má na mysli 6. století po Kr., pak by to už období antiky nebylo, protože starověk končí oficiálně zánikem západoirmské říše roku 476.

V závěrečné části²¹ se konstatuje, že obecné vysvětlení významu teček v písmenech je „obtížný úkol a nelze asi najít jednotné řešení“. Pak by však v takto rozsahem omezené studii nemělo být ani hledáno. Proto také všechna následující nabízená řešení nemohou být v žádném případě vyčerpávající a zůstávají na tenkém ledě pouhých spekulací, které nelze ani potvrdit, ani vyvrátit. To je hlavně případ *magicko-kulturních nebo pověřených vysvětlení*. Analogie s novodobým logem televizní stanice HBO – být v poznámce – je zcela irrelevantní.

V posledním odstavci této studie je nabídnuto hodnocení vztahu písmen s tečkami ke „kazaňskému předmětu“.²² Je zde připomenuto, že na této olověné ražbě je mimo grafém ☉ také Λ. Ale to není pravda, znak s tečkou pod kaplicí není kroužek, ale trojúhelníček!²³ Na německém denáru Konráda I. kroužek s tečkou pod kaplicí sice je, ale zase naopak žádné písmeno A s tečkou místo příčné hasty. Proto je třeba autorův důvodný předpoklad, že znak ☉ byl na české mince převzat z Bavorska, pokládat touto cestou za zcela nedoložený. Ostatně bavorské vlivy na české mince máme daleko spolehlivěji doloženy z jiných stran. Je proto těžko se zbavit dojmu, že se zde opět jedná o další marný pokus alespoň částečně rehabilitovat „kazaňský nález“.

3. Ve druhé studii o interpunkci na českých denárech je hned v první větě s odkazem na předchozí práci zdůrazněno, že „na českých denárových ražbách velkého střížku se vedle písmen objevují i grafémy, označující ve shodě (jaké ?) se středověkou epigrafickou praxí nejen ligatury, ustálené zkratky, znaménka pro krácení, ale i interpunkční znaménka jako křížky, tečky, dvojtečky a další“.²⁴ Tam ovšem kromě teček v písmenech a u písmen žádnou zmínku o ligaturách či ustálených zkratkách nenajdeme.

V komentáři k systematické vypracování následných tabulek autor článku připomíná, že „použití interpunkčních znamének pro označení začátku nebo konce opisu jde nad rámec epigrafické praxe 10. století“.²⁵ K tomu je však třeba připomenout, že vůbec neznáme epigrafickou praxi 10. století pro mincovní opisy a nápisy této doby, proto lze těžko vymezit nějaký rámec.

Pokud dochází k textové kruptele opisů, a tím i ke změnám interpunkce, lze určit pořadí razidel blíže k nim či vzdáleněji od nich. Někteřou ražbu však spolehlivě označit za archetyp s tím, že správný text má nebo nemá interpunkční znaménka, je velmi odvážné, protože nemůžeme vyloučit, že při kopii správného textu tam mohl tvůrce razidel ona znaménka přidat.

Autor sice sledoval kromě těchto znamének i typy opisů z hlediska epigrafického, odkazuje však pouze na studii R. Nového.²⁶ Tato práce jinak nedostížného středověkého epigrafika však ukázala, jak je problematika textů na nejstarších českých denárech na míle vzdálena doposud známým pravidlům pro ostatní písemné prameny. Proto tato Nového studie modelově pracující se slavníkovskými ražbami bohužel daleko spíše zavedla problematiku českého denárového období do dalších slepých uliček, než aby z nich nějak pomohla ven.²⁷

•••••

²¹ PAUKERT, J.: *K problematice*, s. 137.

²² HÁSKOVÁ, Jarmila: *Počátky českého mincování ve výpovědi nálezu z Kazaně*, Num. listy 54, 1999, s. 106–111; PAUKERT, J.: *Epigrafická poznámka k olověnému předmětu z Kazaně*, Num. listy 54, 1999, s. 118–119; PETRÁŇ, Zdeněk: *Co vypovídá kazaňský nález k počátkům českého mincovnictví?*, Num. listy 56, 2001, s. 65–74.

²³ PETRÁŇ, Z.: *Co vypovídá*, s. 66.

²⁴ PAUKERT, J.: *K interpunkci*, s. 136.

²⁵ PAUKERT, J.: *K interpunkci*, s. 136.

²⁶ NOVÝ, Rostislav: *Mincovní epigrafika a denáry Slavníkovců*, Num. listy 39, 1984, s. 132–139.

²⁷ PETRÁŇ, Z.: *První české mince*, Praha 1998, s. 167–174.

Dále autor článku připomíná, že pomíjí řadu variant. Je správné, že ze studovaného souboru vyřadil nedoložené varianty. Jenže známe i nespolehlivě doložené samotné typy. Navíc, kdo rozhodne, co je základní typ a co varianta? Vždyť neznáme žádný systém vzniku těchto variant.

Největší nedostatek této studie však byl již zmíněn výše. Autor ve většině případů vychází pouze z vyobrazení Cachovy typologie. Pokud se nebude pracovat se spolehlivě doloženým numismatickým materiálem, pak se bude v menším či větším měřítku jednat o pouhé hrátky s obrázky bez možnosti vážných závěrů.

Nejsou zde opomenuty ani odkazy na některé práce *W. Hahna*,²⁸ ty jsou však do značné míry založeny na nedokazatelných hypotézách a zatím žádný skutečný pořádek do počátků bavorského mincovnictví nepřinesly.²⁹

Sřední část komentované studie je poměrně složitá a přiznám, že pro mě ne vždy zcela jasná. Autor se například vyjadřuje k typům ruka/kříž (C 99–100, 102–109 a 112–119), které dělí na tři skupiny.³⁰ První z nich by v opisech některých typů měla mít OMERIZ PRAGA. Je škoda, že není uvedeno, o které konkrétní typy se jedná, protože ve jmenované skupině žádný z těchto textů není. Je možné, že byly myšleny některé opisové koruptely obsahující skupiny písmen připomínající zmíněné texty – např. u typu C 118 je v textu ACTVZCEIOME+. Že by se však v tomto případě dalo hovořit o jménu monetaria Omerize, je sotva možné. Stejně nepodložené je spatřovat v „opisovém bohatství“ typu ruka/kříž a na základě blízkosti ethelredského typu důkaz existence hned několik mincmistrů. Autor vůbec nepočítá s velkým počtem razidel při větší produkci, kdy s největší pravděpodobností vznikají opisové varianty. Pokud nemáme doloženy alespoň náznaky jmen monetariů, nelze o nich vůbec hovořit.

Proto bych se chtěl stručně vyjádřit až ke třem závěrečným shrnujícím bodům.

1. Jde především o již zmíněnou problematiku archetypů. Na rozdíl do autora tvrdím, že spolehlivě jsme zatím schopni určit pouze mince z razidel blíže či dále od původního typu a to především podle stupně koruptely. Změny v počtu interpunkčních znamének jistě mohou, ale také nemusí hrát žádnou roli.

2. Význam křížku na mincích jako jakési invocace považuji za ničím nedoloženou spekulaci. Právě autorem citovaná studie R. Nového paradoxně dokazuje, že jen těžko lze klást do souvislosti soudobé mincovní opisy a listinné texty 10. a 11. století. Analogie s římským misálem, ve kterém se tato znamení pro požehnání křížem standardně objevují až daleko později, neexistují.³¹ I kdyby byla tato znamení v liturgických či jiných písemných pramenech doložena blízko 10. století, pak bychom mohli přistoupit nanejvýše na absurdní možnost, že „archetypem“ pro křížky v textech knih byly české denáry. Analogie se zaříkavými a magickými formulacemi jsou i přes početné citace doložené literatury opět jen autorovou spekulativní hypotézou.

3. Autorovo kritérium pro opis jako „*honosný*“ podle přítomnosti teček mezi písmeny je opět jen jeho hodnocením. Pak by však také musel za stejně „*honosný*“ považovat i zcela zkorumpovaný opis na svém neznámém denáru popsáném na počátku tohoto článku, protože mezi písmeny imitujícími text je teček velký počet. Případný účel této „*honosnosti*“ však autor nezminil.

•••••

²⁸ PAUKERT, J.: *K interpunkci*, s. 138, pozn. 5 a 6.

²⁹ PETRÁŇ, Z.: *První*, s. 55–61.

³⁰ PAUKERT, J.: *K interpunkci*, s. 140.

³¹ ZIEHR, Wilhelm: *Kříž – symbol, zobrazení, význam*, Luzern 1997, s. 84–89; DE FIORES, Stefano – GOFFI, Tullio: *Slovník spirituality*, Milán 1985, s. 438–440. Za odbornou konzultaci v problematice symbolu kříže v raně středověkých písemných památkách děkuji členům řádu Královské kanonie premonstrátů v Praze na Strahově.

Když pomínu dnes již současnými historiky zcela zpochybněnou a ničím nedoloženou „*mocenskou pretenci*“ Slavníkovců, lze si jen velmi těžko představit alespoň modelovou situaci, jak je nějak vyzván řezač ražebních kolků pracující pro Soběslava, aby oproti „*chudým*“ opisům na přemyslovských denárech „vyzdobil“ text řadou teček a tím alespoň naznačoval jinak negramotným protivníkům své „*mocenské snahy*“. Také latinské texty s křesťanskými proklamacemi se dostaly – jak dokládají mince samotné – na přemyslovské denáry z ražeb byzantských,³² než by vypovídaly o jinak jakési v písemných pramenech nedoložené náboženské exaltovanosti knížete Jaromíra.

Poukázal jsem na podle mého názoru řadu sporných bodů v závěrečích všech tří komentovaných článků. Jsou však do jisté míry pouze zástupné. Z obecného hlediska nám studie tohoto charakteru opakovaně připomínají jiný, avšak daleko významnější problém české raně středověké numismatiky.

Hodnotných článků z oblasti českých denárů je bohužel daleko méně, než by odpovídalo významu této kapitoly domácí numismatiky. To sebou následně nese absenci tolik potřebné diskuse na toto téma. A to sebou přináší nebezpečí, které se v posledních letech, ale možná i desetiletích, markantně projevovalo nejen v numismatice naší, nýbrž také například v numismatice denárového období Německa: Publikovaný hypotetický názor nebývá podroben potřebné kritice a je takto převzat jako prověřený fakt, a to nejen dalšími numismatiky, ale především badateli z jiných oborů – např. archeology, ale i obecnými historiky, a je pak následně stále dokola citován. I když se ukáže jako chybný nebo alespoň zcela nedoložený, vykořenit jej je již velmi obtížné. Pro řadu historiků různých oborů většinou numismatika zůstává nadále pouze onou *pomocnou* vědou, která ani moc nestojí za to, aby si občas prostudovali, co že je v ní nového. Není proto výjimkou, když se v nově vydaných fundovaných historických pracích setkáváme se stále dokola opakovanými názory, které byly již zcela překonány nebo alespoň významně zpochybněny. Typickými příklady jsou široká problematika počátků českého mincovnictví a otázky okolo slavníkovských ražeb.

Z toho, co jsem výše uvedl, vyplývá ovšem i poznatek nejdůležitější: Nutnost řádné revize nejen starších katalogových děl z oblasti českých denárů, ale především Cachovy typologie. Než se pokoušet o částečné korekce by bylo samozřejmě nejlepší vypracování nového podrobného kritického díla korpusového charakteru, které by mimo kompletní soupis známých mincovních typů včetně jejich fotografické dokumentace obsahoval všechny doposud podchycené – především zahraniční – nálezy. Je jisté pochopitelné, že takové dílo vyžaduje kolektivní práci a je časově i finančně náročné. Moderní numismatika se však bez mincovních korpusů již prostě nemůže obejít. Tyto soupisy však nemohou vzniknout bez důsledného vypracování soupisů mincovních nálezů. Pomíneme-li jednotlivé popisy nálezů v Numismatických sbornících, tak souborná práce tohoto charakteru u nás vznikla již před téměř 50 lety.³³ A že novodobý soupis nálezových celků je více než potřebný, do svědčuje sousední Polsko, kde se již pracuje na jeho druhé, aktualizované a modernizované verzi.

•••••

³² CHAURA, Karel: *Nález denárů Jaromíra a Oldřicha*, Numismatické zprávy 8, 1942, s. 67–69; týž: *Poklad z Choustníka*, Praha 1939, s. 38.

³³ RADOMĚRSKÝ, P.: *Nálezy mincí v Čechách, na Moravě a ve Slezsku II. České, moravské a slezské nálezy mincí údobí denárového*, Praha 1955, 9–70.

•••••

Bemerkungen zu drei Artikeln über die ältesten böhmischen Münzen

In den Jahren 1998 bis 2002 wurden in den Numismatické listy in einigen Zeitabständen drei Artikel über die Problematik der ältesten böhmischen Denarmünzen veröffentlicht.

In dem ersten Artikel ist eine Denarmünze beschrieben, die als eine böhmische Münze in die Zeit von Boleslav III. datiert ist. Die Analyse der ikonographisch ähnlichen Denarmünzen und der Funde, in denen diese Münzen enthalten waren, zeugt aber davon, dass alle diese Münztypen weit eher zu den polnischen Prägungen von Boleslav des Tapferen gehören. Die Schwäche des zweiten Artikels ist die Tatsache, dass der Autor bei der Evidenz der Punkte in der Umschrift der ältesten böhmischen Denarmünzen vorwiegend mit Zeichnungen der Münzen gearbeitet hat. Seine Feststellung, dass die nicht typischen graphischen Darstellungen in den Umschriften unterschiedliche Bedeutungen haben können und dass die graphische Darstellung von unterschiedlicher Bedeutung auch unterschiedlich gewertet werden muss, kann ganz logischerweise erwartet werden. Auch die Beziehung der Punkte auf den untersuchten Münzen mit dem sogenannten Fund von Kasan wurde nicht nachgewiesen. Der letzte Artikel ist hauptsächlich der Problematik der Kreuzchen in der Umschrift der Denarmünzen gewidmet, denen eine konkrete proklamative liturgische Bedeutung zugeschrieben wird. Die Schlussfolgerungen des Autors repräsentieren aber blosser Spekulationen, was auch für die genaue Bestimmung des Archetyps durch Analyse der nachfolgenden Münzen mit fehlerhaften Umschriften gilt. Verlässlich können nur Münzen mit fehlerhaften Umschriften bestimmt werden, die näher zum Archetyp oder ferner vom Archetyp stehen.

Studien von diesem Charakter sind sicher nützlich, wenn sie aber Hypothesen ohne Belegung enthalten, dann müssen sie auch auf diese Weise betrachtet werden. In den letzten Jahren kommt es nämlich in der tschechischen, dem Frühmittelalter gewidmeten Numismatik häufig dazu, dass wiederholte Vermutungen ohne gehörige Kritik zu Fakten werden und weitere Fächer der Geschichtsforschung dann mit diesen Vermutungen arbeiten und es werden aus solchen Vermutungen fehlerhafte und irreführende Schlussfolgerungen gemacht.

Übersetzt von B. Vančura

■ **v ý s t a v y**

Výstava Orlické numismatické společnosti

•••••

K desátému výročí činnosti pořádala Orlická numismatická společnost od 28. listopadu 2003 po jeden týden výstavu mincí, medailí, numismatické literatury a vyznamenání z obou světových válek ze sbírek svých členů.

Výstava nebyla rozsáhlá – celkem devět vitrín, umístěných v nevelkých prostorách Státního okresního archivu v Ústí nad Orli-

cí. Ke zhlédnutí byly ukázky mincí od antického Řecka, Říma, Byzance k přemyslovským denárům, dále grošům a tolarům, až po současné české pamětní ražby. Nechyběly ani oběžné mince některých států. Publikum bylo seznámeno i s krásou medailí ve výběru z děl předních českých umělců. Mimořádným exponátem byl poutavý soubor téměř třiceti medailí města Rychnova nad Kněžnou a okolí. K výstavě byl vydán katalog (22 str., z toho 8 str. vyobrazení), který názorně dokumentuje úspěšnou a záslužnou činnost Orlické numismatické společnosti, přesahující regionální rámec.

J. Horáček

K pražským grošům Vladislava II. Jagellonského

Jiří Chvojka

Na sklonku roku 2001 byly ve sklepech domu č. 308 ve Svatošově ulici v historickém jádru Tábora objeveny dvě nádoby s mincemi. První z nich, kterou jsem měl možnost prostudovat, obsahovala celkem 1430 mincí. Naprostou většinu z nich tvořily pražské groše (1399 ks), zbylých 31 mincí tvořily grošové ražby německých států.

Z našich pražských grošů byly 2 ks raženy za vlády Karla IV., 10 ks za Václava IV. a 22 ks nechal razit Jiří z Poděbrad. Těžiště této části nálezů představovaly pražské groše Vladislava II. Jagellonského, které byly zastoupeny 1365 exempláři, což činilo 95,45 % obsahu první nádoby. Z 26 typů, které uvádí J. Hásková,¹ zde byly zastoupeny:

Typ I – 35 ks	Typ VI – 14 ks	Typ XI – 250 ks	Typ XXI – 25 ks
Typ II – 19 ks	Typ VII – 26 ks	Typ XII – 95 ks	Typ XXII – 3 ks
Typ III – 1 ks	Typ VIII – 8 ks	Typ XIII – 378 ks	Typ XXIII – 28 ks
Typ IV – 8 ks	Typ IX – 168 ks	Typ XV – 62 ks	Typ XXIV – 3 ks
Typ V – 12 ks	Typ X – 105 ks	Typ XIX – 2 ks	

Groše blíže neurčené a sporné činily 40 ks.

Nepřítomnost typů XXV a XXVI nepřekvapí vzhledem k jejich vzácnosti. Absenci dalších typů je možno přičíst nahodilosti. Rovněž ze skutečnosti, že téměř tři čtvrtiny Vladislavových grošů z první nádoby tvoří ražby typů IX až XIII, nelze vyvozovat dalekosáhlé závěry. Nález však naznačuje, že v tomto období (J. Hásková řadí typy IX až XIII do let 1477–1509) byla produkce kutnohorské mincovny opravdu bohatá.

Při masivní produkci, která předpokládá větší počet razidel, lze očekávat existenci velkého množství variant. Řadu z nich přinesla i tato část tábořského nálezů. Konkrétně:

- Typ I – líc i rub jako C 1, ale tečka mezi WLADISLAVS a SECVNDVS.
- Typ II – líc jako B 1, ale dvojtečka mezi WLADISLAVS a SECVNDVS, rub jako B 3 nebo B 4,
 - líc i rub jako A 7, ale chyborážba SECVNCVS
- Typ IV – líc i rub jako B 2, ale nedotažené N v PRAGEIISES
- Typ VI – líc i rub jako B 3, ale normální N v PRAGENSES
- Typ VII – líc i rub jako A 1, ale normální N v PRAGENSES
 - jako B 1, ale před WLADISLAVS křížek
 - jako B 1, ale před WLADISLAVS dvojtečka
 - líc i rub jako C 1, ale tečka před DEI
 - líc i rub jako C 6, ale obrácená S v PRAGENSES
 - líc i rub jako D 1, ale tečka mezi WLADISLAVS A SECVNDVS
- Typ VIII – na líci tečka před WLADISLAVS, rub jako var. č. 1, 2 nebo 4
- Typ IX – líc i rub jako B 1, ale tečka před WLADISLAVS
 - líc i rub jako C 3, ale bez rozdělovacího znaménka za DEI

¹ HÁSKOVÁ, Jarmila: *Pražské groše z let 1471–1526*, Hradec Králové 1971.

- líc i rub jako C 3, ale za BOEMIE stejná stylizovaná kytička jako za GRATIA a normální křížek
- líc – varianta neurčitelná, na rubu za PRAGENSES dvojtečka místo první hvězdičky
- líc i rub jako var. F1, ale dvojtečka před WLADISLAVS
- Typ X – líc i rub jako C 2, ale za PRAGENSES schází hvězdička
- Typ XI – podtyp A, mezi křížkem a slovem DEI šesticípá hvězdička. Chyborážba DEIGRATIA
- líc z téhož razidla, na rubu obrácená obě S v PRAGENSES
- líc i rub jako A1, ale nedotažené N v PRAGEIISES
- líc i rub jako A 28, ale dvojtečka za BOEMIE
- líc i rub jako D1, ale dvojtečka za BOEMIE
- líc i rub jako F 1, ale dvojtečka před WLADISLAVS
- Typ XII – líc i rub jako C 2, ale bez dvojtečky za PRAGENSES
- líc i rub jako D 1, ale tečka před WLADISLAVS
- líc i rub jako D 1, ale chyborážba SEDVNDVS
- líc i rub jako D 1, ale chyborážba WLACISLAVS SEDVNDVS. Navíc obě L postavená na hlavu
- líc jako D 1, ale chyborážba SEVNDVS, navíc obrácené D v DEI a písmena L postavená na hlavu. Rub neurčitelný (dvojráz)
- líc i rub jako D 5, ale bez tečky za BOEMIE
- líc i rub jako E 1, ale tečka za BOEMIE
- dtto, navíc chyborážba SECVNDS
- líc i rub jako E 1, ale ve slově PRAGENSES ležatá S téhož typu jako v GROSSI
- líc i rub jako E 2, ale zkratka SECVND
- líc i rub jako E 3, ale tečka před WLADISLAVS
- líc i rub jako E 4, ale všechna S na rubu obrácená
- líc i rub jako E 9, ale tečka za BOEMIE
- líc i rub jako F 1, ale mezi GROSSI a PRAGENSES šesti – nebo pěticípá hvězdička
- líc i rub jako F 4, ale chyborážba SECVIIDS
- líc i rub jako F 11, ale za PRAGENSES hvězdička a křížek, dále nečitelné
- líc i rub jako G 1, ale křížek tvaru x před WLADISLAVS
- Typ XIII – podtyp D jako var. č. 4 nebo 5, ale obrácené N v SECVNDVS
- Typ XV – líc jako A 1, ale křížek tvaru x za BOEMIE. Rub jako podtyp B, ale lev bez jazyku
- líc i rub jako A 4, ale tečka mezi WLADISLAVS a SECVNDVS
- Typ XXI – líc i rub jako A 5, ale křížek + před WLADISLAVS
- líc i rub jako A 6, ale za BOEMIEž
- podtyp B, před WLADISLAVS drobná stylizovaná kytička, za DEI[±], za REX^ž
- líc i rub jako B 2, ale SECUNDUS R
- líc i rub jako B 3, ale DEI^ž
- líc i rub jako B 3, ale DEI^ž, za REX^ž
- líc i rub jako C 2, ale REX . BOEMIE
- Typ XXII – líc podtyp C. Vnitřní opis: x WLADISLAUS x SECUNDUS, za DEI^ž, za REX^ž
- Typ XXIII – líc i rub jako A 1, ale křížek + před WLADISLAUS
- líc i rub jako C 2, ale GROSSI •‡• PRAGENSES
- líc i rub jako C 3, ale ••‡:• kytička :‡
- podtyp F, kytička před DEI i mezi slovy na rubu s tečkami (jako u var. č. 3). Znaménka před GROSSI nedoražena

Typ XXIV – líc jako A 1, ale před WLADISLAUS ozdobný křížek

– líc i rub jako A 6, ale ::: kytička :::

Za překvapivější pokládám mimořádně početné zastoupení jediné varianty (XIII E2). Jejích 259 ks tvoří téměř 19 % všech Vladislavových grošů v této části nálezů. Také zde může hrát svoji roli náhoda, nesporně však varianta musela být ražena z více razidel.

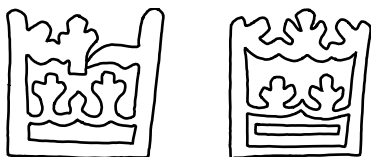
Z jednotlivostí, které nejsou běžné, bych rád upozornil na:

- groš typu IX, jehož dírka svědčí o druhotném užití
- groš téhož typu s chyborážbou GRACIA
- groš typu XXI, jehož vnitřní opis končí SECUNDUS R

Táborský nález přinesl bohatý materiál i pro studium a další zpřesnění typologie Vladislavových grošů. Za nic mimořádného nepokládám skutečnost, že u dvou exemplářů typu II splývá poslední z horní řady velkých měsíčků s ocasem, ani to, že u jednoho groše typu V jsou u kořene ocasu jen dvě tečky.

Pozornost si zaslouží typ VII, u něhož se vyskytly dva groše se lvem bez jazyku a jeden s jazykem směřujícím dolů. U typu VIII byl zaznamenán jeden groš s trojlístkem u kořene lvího ocasu.

Groše typu IX jevíly značnou variabilitu. Šest podtypů, které uvádí J. Hásková, bude zřejmě třeba rozšířit o další, protože se zde vyskytl dosud nepublikovaný druh královské koruny. Je podobná koruně podtypu A, ale bez tečky nad střední lilí a navíc bez stonku, takže se „vznáší“ nad křížky pod ní. Dvě varianty této koruny viz obr. č. 1.



• Obr. 1. Kresba korun na pražských groších Vladislava II. / typ IX

Lev na groších tohoto typu je většinou opravdu robustní, ale vyskytne se i lev drobného těla nebo přímo štíhlý (groš č. /1030). Ze lví tlamy většinou vyčnívá jazyk, který J. Hásková charakterizuje jako „kratší, nepatrně nahoru uhnutý.“² Vedle tohoto provedení však tato část nálezů přinesla několik grošů, kde ze lví tlamy vyčnívá naopak nápadně dlouhý jazyk (groše č. 1/76, 97, 121, 190, 373, 380, atd). U minimálně 57 dalších exemplářů se vyskytla lví tlama bez jazyku. Hřívu tvoří dvě řady měsíčků, ale výjimečně se vyskytl i groš (č. 1/47) se třemi řadami (4 + 3 + 4).

Písmo u grošů devátého typu je vesměs drobné s výjimkou písmene N ve slově PRAGENSES, které je občas až nápadně široké. Občas se vyskytne i nesymetricky nasazený vnitřní opis na líci, kde proti střední lilii koruny nalezneme místo křížku už některé z počátečních písmen opisu.

Zvláštní pozornost si zaslouhuje groš (č. 1/944) s foneticky správným, ale pravopisně chybným GRACIA. To se objevuje až na pražských groších Ferdinanda I.; na Vladislavových ani na Ludvíkových groších nebylo dosud tuším zaznamenáno.

Na některých groších tohoto typu zaujme na první pohled vnitřní, případně i obvodový kruh

•••••

² HÁSKOVÁ, Jarmila: *Pražské groše*, s. 23.

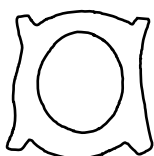
na líci nebo na rubu (případně na obou stranách) provedený z výrazného provazce. (Zde např. groše č. 1/535 nebo 1/1123.)

Lva na groších typu X charakterizují podle J. Háskové „mohutné závěsy chlupů na nohách a otevřená bezzubá tlama.“³ V této části tábořského nálezu se však vyskytlo minimálně 13 mincí, jejichž lev měl jazyk v jednom případě (mince č. 1/409) dokonce výrazný a dlouhý. Domnívám se, že hlavním charakteristickým znakem lva tohoto typu je výrazné ochlupení.

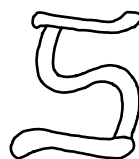
Písmo na některých groších tohoto typu svědčí o nezkušenosti rytce. Např. na groši č. 1/946 nalezneme na líci písmena nestejně velikosti, na obr. č. 2 je reprodukováno neobvyklé písmeno D ve slově DEI. Také zde se občas vyskytne nápadně velké a hrubé N v PRAGENSES a také zde jsou na některých groších vnitřní nebo obvodový kruh na líci, případně i na rubu z výrazného perlovce (např. č. 1/1134 rub, 1/1202 líc) nebo provazce (např. č. 1/535 líc, 1/1134 líc).



• Obr. 2. Tvar písmene D na pražském groši Vladislava II. / typ X



• Obr. 3. Neobvyklý tvar písmene A na pražském groši Vladislava II. / typ XII



• Obr. 4. Tvar písmene S na pražském groši Vladislava II. / typ XII

U grošů typu XI je snad možno zaznamenat, že u podtypu B se zde vyskytly dva exempláře pouze s jednou tečkou vlevo od koruny. Nelze vyloučit, že chybějící tečka nebyla doražena. Lev je většinou bez jazyku, ale vyskytlo se nejméně sedm grošů, na nichž ze lví tlamy jazyk vyčníval. Hřivu tvoří převážně dvě řady měsíčků, třetí řada se zde vyskytla zřídka. Vzácností je rovněž třetí tečka u kořene ocasu. Ta se objevila pouze na jediném groši (č. 1/527).

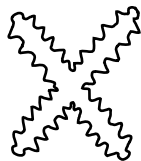
Řada razidel jedenáctého typu svědčí o rytcových nevysokých kvalitách. U žádného z předchozích typů se nevyskytly tak časté chybořazby, vzniklé většinou scházejícími nebo obrácenými písmeny. Nejčastěji byl postižen vnitřní opis na líci. Tak se setkáme s chybořazbami WLADISSLAVS (nejedná se o dvojráz!), SECVINDVS (2 ks ze dvou různých razidel), s obráceným písmenem B v BOEMIE, s obrácenými oběma S v PRAGENSES. U šesti grošů má slovo WLADISLAVS obrácené písmeno D a druhé písmeno je L postavené na hlavu, takže výsledek můžeme číst jako WLACISNAVS.

Ještě horší práci odvedl autor razidel pro typ XII. Lev se vyznačuje nevzhledností provedení. Jeho hřivu tvoří dvě řady měsíčků, většinou 4 + 4, méně často 3 + 4. V této části tábořského nálezu se však vyskytly dva groše, které se tomuto schématu vymykají. U jednoho exempláře (č. 1/135) se hřiva skládá ze dvou řad po třech měsíčcích, u dalšího (č. 1/58) tvořily hřivu tři řady měsíčků (4+4+4), přičemž první řada pod hlavou byla odlišného provedení než řady zbylé.

Ani písmo neslouží autorovi razidel u tohoto typu ke cti. Neobvyklé tvary písmen (obr. č. 3 a 4), obrácená písmena a hlavně řada chybořazeb svědčí o nedbalosti nebo neumělosti tvůrce razidel. Lze konstatovat, že Vladislavovy pražské groše typu XII nemají konkurenci v primitivnosti a nevzhlednosti provedení mezi všemi pražskými groši.

•••••

³ HÁSKOVÁ, Jarmila: *Pražské groše*, s. 23.



• Obr. 5. Kresba písmene X na pražském groši Vladislava II. / typ XXIII

Groše typu XIII opravdu znamenají návrat ke klasickému ztvárnění, ne vždy však má lev „plnou tlamu vyceněných zubů“, jak píše J. Hásková.⁴ Z 259 grošů podtypu E, var. č. 2, je plných 174 s bezzubým lvem. U variant č. 5 a 6 téhož podtypu se zde vyskytl pouze zubatý lev a ten převažuje i u podtypu D. Hřiva je tvořena vesměs třemi řadami měsíčků, dvě řady se zde vyskytly jen zřídka. U jednoho exempláře (č. 1/177) se mezi 3. a 4. měsíčkem dolní řady nalézá útvar podobný tečce, nebo miniaturnímu měsíčku. Nelze vyloučit, že se jedná o náletek. Na jednom groši (č. 1/977) jsou u kořene ocasu místo obvyklých tří teček pouze dvě.

Písmo se odlišuje od předchozích typů. Ve srovnání s typy XI a XII výrazně ubylo chybořazeb. Pouze dva groše mají obrácená L ve WLADISLAVS a u jednoho se pravděpodobně jedná o chybořazbu WLADISLVS. U dvou grošů (č. 1/132 a 1/155), které patrně pocházejí z téhož razidla, jsou písmena A a E ve vnitřním opisu na líci téměř stejná (WLEDISLEVS).

U var. č. 2 podtypu E uvádí J. Hásková první tři písmena S vnitřního opisu na líci s patkami, čtvrté bez nich. Všechny 259 grošů této varianty z této části nálezu však mělo všechna písmena S s patkami, což nasvědčuje tiskové chybě v mnohokrát citované monografii.

U typu XV je třeba upozornit, že nejméně v šesti případech se v této části nálezu vyskytl groš bez jazyku ve lví tlamě. U dvou exemplářů (č. 1/106 a 403) nebyla doražena tečka za hřivou.

U grošů tohoto typu opět začalo přibývat chybořazeb. Konkrétně se zde jednalo o :WLADISAAVS (č. 1/180), WLAISLAVS (1/558), DRAGENSES (1/546) a BOMIE (1/1057).

Typ č. XXII přinesl jediné překvapení – groš (č. 1/104), u něhož se hřiva lva skládá ze tří řad měsíčků (3+4+5). Měsíčky nejvyšší řady jsou menší než ostatní a jsou – na rozdíl od typu XXIII – souběžné s prostřední řadou. Tento typ uspořádání hřivy se vyskytl také u jednoho groše (č. 1/660) typu XXIII. U tohoto typu jsem zaznamenal rovněž dva groše, u nichž se hřiva skládala jen ze dvou řad měsíčků – v jednom případě 4+4 (mince č. 1/352), ve druhém dokonce 2+4 (č. 1/832). Ze lví tlamy většinou vyčnívá jazyk, u dvou exemplářů (č. 1/660 a 1082) však chybí. Královská koruna na líci jednoho exempláře podtypu B (č. 1/386) má nad střední lilii tečku.

Písmo je u grošů typu XXIII pečlivé, někdy až nezvykle ozdobné (obr. č. 5). Chybořazba byla zaznamenána jediná – BEX místo správného REX.

Při studiu svěřené části tábořského nálezu jsem si záhy uvědomil, že zdaleka ne všechny pražské groše Vladislava II. Jagellonského lze přiřadit k příslušnému typu, podtypu a variantě. Přesněji řečeno šlo k nim přiřadit pouze líc, nebo rub, zatímco druhá strana mince vykazovala jiné znaky. Jev je snadno vysvětlitelný použitím různých razidel, nejčastěji ovšem v rámci jednoho typu. Tak např. líc mince č. 1/2 odpovídá typu XIII, podtypu D a variantě č. 4, kdežto rub přísluší podtypu E téhož typu. Jiný příklad: Mince č. 1/326, typ XI, podtyp A. Na líci bylo použito některé z razidel var. č. 1–4, kdežto rub byl ražen z razidla var. č. 20.

•••••

⁴ HÁSKOVÁ, Jarmila: *Pražské groše*, s. 24.

Více mě překvapilo, že v řadě případů došlo i k souběhu razidel různých typů. V této části nálezu se vyskytly následující kombinace:

Líc	Rub	Počet ks	Líc	Rub	Počet ks
II	I	2	XIII	XII	1
II	IX	1	XIII	XV	1
VII	VIII	1	XVII	XV	1
VIII	IX	20	XIX	XIV	1
VIII	X	2	XXIII	XXI	1
IX	X	1	XXIII	XXII	1
X	IX	48	XXIV	XXIII	1
X	VIII	1	Celkem:		83 ks

Skutečnost, že jedna strana mince je ražena z razidla jiného typu než strana druhá, je vždy trochu výjimečná, nicméně vysvětlitelná: Když pregérii dosloužilo razidlo a neměl k dispozici jiné téhož typu, sáhl po některém starším. Ve většině případů se proto jedná o typy na sebe navazující.

Co je však zářející, je množství ražeb kombinovaných s typem IX. Dvacet exemplářů rubu tohoto typu kombinovaných s lícem typu VIII a dalších 48 s lícem typu X svádí k zamyšlení, zda k typu IX není třeba přiřadit také razidla s korunou, kterou J. Hásková uvádí u typů VIII a X (podtyp C).

K zamyšlení předkládám rovněž návrh, zda by nebylo praktičtější používání systému rozdělení lícních a rubních razidel, jaký použil např. G. Krug ve své monografii o míšeňských groších.⁵ Pokládám ho za jednoznačnější a přehlednější.

V každém případě se tábořský nález stal pokladnicí nových poznatků. O smysluplnosti jeho celkového zpracování formou monografie nelze pochybovat.

•••••

Zu den Prager Groschen Vladislav's II. von Jagiello (1471–1516)

Im Jahr 2001 wurden in der Stadt Tábor im Haus Nr. 308 zwei Behälter mit Münzen gefunden – überwiegend handelte es sich um die Prager Groschen Vladislav's II. von Jagiello. Einer der Behälter beinhaltete 1 365 dieser Groschen. Der Verfasser hatte die Möglichkeit, die Münzen zu studieren. Publierte Ergänzungen zur Typologie von J. Hásková, die mit einer grossen Anzahl von Prägeisen zusammenhängt, sind Ergebnis dieses Studiums.

Übersetzt von J. Boublíková

•••••

⁵ KRUG, Gerhard: *Die meissnisch-sächsischen Groschen*, Berlin 1974.

Ars longa, vita brevis

(Jubilejní rozhovor se Zdeňkem Přikrylem)

Bohumír Kolář

Olomoucký sochař a medailér Zdeněk Přikryl, emeritní profesor sochařství na Univerzitě Palackého, se na počátku července 2003 dožil 75 let. Že ho toto jubileum zastihlo v plné síle a ve fyzické, duševní i tvůrčí svěžesti, o tom bylo podáno tolik průkazných svědectví, že jenom vyjmenování a stručná charakteristika společensky nejzávažnějších akcí z posledního období by zabrala neúměrný počet stran.

Zmiňme se tedy krátce alespoň o autorových sedmi posledních souborných výstavách, o realizaci tří větších plastik a reliéfů a tří litých portrétních medailí dávných a slavných olomouckých hostů pro magistrát rodného města; zmiňme se i o náročné přípravě krásné jubilejní publikace, vydané letos univerzitním nakladatelstvím VUP, a o řadě úspěšných pořadů v olomouckém Muzeu umění, Vlastivědném muzeu a v Českém rozhlase. Musíme k tomu připočíst neutuchající aktivitu kreslířskou, desítky nových plastických i medailérských studií a skic i bohatou zeň uměleckých aktivit literárních a publicistických.

Vezmeme-li pak v úvahu fakt, že stejná, skoro horečná tvůrčí aktivita vysoké úrovně je příznačná pro Zdeňka Přikryla už od skončení jeho vysokoškolského studia před půl stoletím, bylo jen zcela logické, že umělec byl v roce 2003 po zásluze vyznamenán prestižní *Cenou města Olomouce za výtvarné umění*.

Na začátku srpna 2003, kdy společenský ruch v jeho ateliéru konečně trochu opadl, jsme autora požádali o malý rozhovor.

Jak se cítíte, pane profesore, po tom jubilejním maratónu, co vám přinesl a čeho si ceníte nejvíc?

Jsem především rád, že jsem se toho dožil a všechno zvládl, někdy s největším vypětím, jindy v krásné pohodě, díky dobrým přátelům.

Samozřejmě, že mě velice těší to oficiální společenské uznání, vyjádřené představiteli města a vedením univerzity, ale stejným povzbuzením pro mne byl i zájem a vlídné přijetí mých výstav, přednášek, besed a literárních večerů, ať už to bylo v Olomouci, Třebíči, Kuksu, Prostějově, Dobrušce nebo v hanácké Litovli. V těch dvou posledních malých městech mi k výstavám vydali dokonce pěkné bibliofilské katalogy, a to je pro autora vždycky radost navíc.

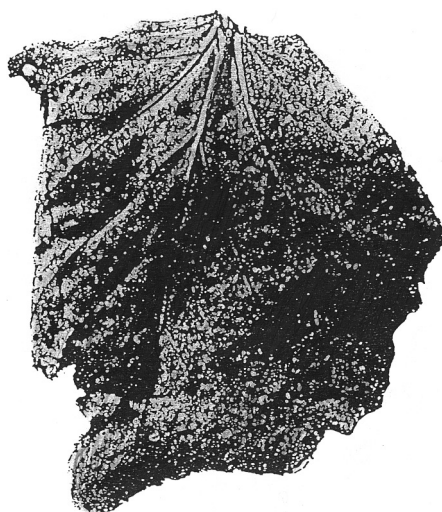
Mám-li ovšem sestavit jakýsi pořadník, co mi při tom už značně povážlivém výročí udělalo největší potěšení, pak budu jmenovat dvě přehlídky své tvorby, na nichž nebo v nichž se mi snad podařilo shromáždit a představit v úzkém výběru to podstatné a snad nejlepší, snad dokonce i dobré, co jsem za to poslední půlstoletí vytvořil.

Je to má už zmíněná autorská knížka *Sochy, kresby, medaile a jiné básně* a byla to má jarní retrospektivní výstava, nazvaná *Rekapitulace*, v nevelké, ale půvabné olomoucké galerii Rubikon.

Sedíme ale teď ve vašem ateliéru na olomouckém Horním náměstí a ten poměrně velký prostor v prvním poschodí je tak neuvěřitelně přeplněný vašimi díly, že přece není možné, aby toto bohatství tvarů a myšlenek mohla obsáhnout jedna útlá knížka reprodukcí, textů a poezie a jedna krátkodobá výstava v soukromé komorní galerii. Výstava sice vzbudila živý zájem, ale už dávno skončila a její exponáty už jsou zase ve vašem ateliéru; nedá se tu skoro projít bez nebezpečí úrazu – pro vás i pro ta díla, tím spíš pro návštěvníky. Nejvíc tím nedostatkem místa asi trpí vaše lité medaile, uložené v policích a v přepravkách na zemi. Víím, jak jsou těžké, pomáhali jsme vám je přenášet. Co s nimi bude dál?



• Michelangelo, 90. léta / kresba,
studie k medaili



• Dante z olomouckého parku, 2000 /
objekt, foto sbírka muzea v Ravenně

To opravdu nevím a z toho pramení i má častá melancholie a mé noční můry. Možná, že tato situace je jedním z důvodů pro to, že v poslední době tak intenzivně fotografuji a snažím se co nejlíp zdokumentovat, zafixovat své výtvarné práce, zachytit aspoň na papíře i své představy, zážitky, sny a projekty, které už asi nebudu moci zpracovat v definitivních formách a materiálech.

Ptám se ale teď co chvíli sám sebe – co je definitivní, co je trvalé? Občas se mi vybaví Horáciův okřídlený verš „*Exegi monumentum aere perennius*“ – tedy „vytvořil jsem pomník kovu trvalejší“... Možná, že básník Horácius má pravdu, že *littera scripta* nebo kvalitní reprodukce, vytištěné a rozšířené ve větším množství exemplářů, mají snad větší naději na přetrvání a oslovení eventuálních budoucích zájemců. I při dnešní inflaci tiskovin a při nepřetržitých katastro-



• Útěk, 1989 / bronz, 150 mm



• Zuzana v lázni, 1999–2002/ mosaz, 200 mm



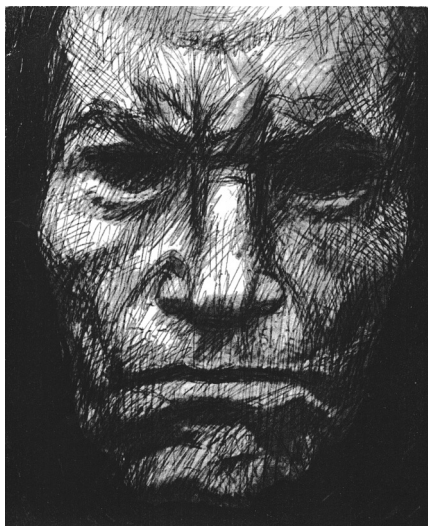
- Prosbá starého akátu, před kapucínským kostelem v Olomouci, 1993–2003 / objekt, štuk

fách po celém světě. Větší naději než tvrdá, těžká, vznešená spěš, ta přece může posloužit pro daleko potřebnější objekty.... Jen kdyby ty dnešní Sběrné suroviny byly podnikem aspoň trochu solidnějším....

Když vás občas slyším v tak pesimistické náladě, uvědomuji si, jak je dobře, že vaše tvůrčí posedlost je o tolik silnější než vaše skepse. Jsem si jist, že se od vás můžeme bez obav dočkat ještě mnoha dalších plastik, medailí a kreseb, mnoha nových variant a experimentů, které jsou u vás přece vždy spíš poselstvím lidské vstřícnosti, naděje a citové angažovanosti, než racionálních úvah, únavy a stesků. Zmínil jste se o své současné vášni pro fotografii a musím konstatovat, že především vaše studie sochařských objektů už vzbudily značnou pozornost i na vašich posledních výstavách – ať už jsou to působivé, monumentální záběry vašich starších i nových kreseb, nebo neméně sugestivní fotobázně na téma olomouckých barokních sochařů. Nezačnete teď kvůli fotografování zanedbávat svou sochařskou múzu?

Myslím, že to mi zatím nehrozí. Jednak mám plno konkrétních sochařských a medailérských úkolů a plánů – a potom, já při tom fotografování, při úpravách a transformacích svých snímků vlastně stále myslím na to, jak prohloubit divácké vnímání sochařské řeči. Zároveň se už podvědomě zabývám i představami o vlastním plastickém nebo aspoň kresebném zpracování těch vyvolených motivů a jejich detailů. Uvědomuji si tedy, že i tím odlišným výtvarným médiem stále hledám a ztvárňuji své celoživotní utkvělé myšlenky a představy. Stále mě přitahuje uzavřený tvar kovové medaile a pevné objemy plastiky. Jsou pro mne tím hlavním, vytouženým cílem a zároveň prostředkem sebevyjádření a komunikace. Tedy touha po definitivnosti a trvalé působnosti výsledného díla – ale zároveň i ona skeptická, dotěrná úvaha o tom, co bude potom... Naštěstí se mi občas nezadržitelně chce v ateliéru vykřiknout, nebo aspoň zalamentovat na svou adresu: „Ach, té naivní, nenasytné, hloupé ješitnosti a bláhové touhy po uznání a po věčnosti, třeba jen po té tak strašně relativní!“ Jenomže – bez ní, bez té touhy a věčné nespokojenosti by asi vůbec neexistovalo umění.

Zas jednou svým způsobem potvrzujete pravdivost okřídleného latinského citátu – ars longa, vita brevis. Jsem ale přesvědčen, že mezi vašim osobním životem a vašim tak rozsáhlým a mnohotvárným dílem dochází naopak k jakési téměř harmonické, záviděníhodné rovnováze,



- Studie k medaili L.v. Beethovena, 2003 / komb. technika, varianta

protože u vás obojí vždy bylo a zůstává nerozlučně propojeno. Při vaší vitalitě, pracovitosti a moudré skepsi se vám určitě podaří tu disproporci podstatně zmírnit a zrelativizovat. Myslím, že všichni, kdo poznali vás a vaši tvorbu, vám to také z celého srdce přejí.



- Z výstavy Z. Příkryla v galerii Rubikon v Olomouci / duben 2003

Jak se slaví narozeniny? (Letmý sumář publikací, akcí a událostí)

Sochař a medailér ZDENĚK PŘIKRYL (4. 7. 1928) je oslavil prací – řadou výtvarných, literárních a společenských aktivit, které si zaslouží pozornost. Začaly už v polovině roku 2002 a vyplnily celý jeho jubilejní rok 2003. Zde je jejich stručný výčet.

2002

Báseň se nemusí jen psát – bibliofilie vydaná Okresní knihovnou v Olomouci.

Podzimní slavnosti – výstava v Dobrušce. Vydána stejnojmenná bibliofilie.

Ohlédnutí – výstava v Městském klubu v Litovli. Vydán katalog, uspořádána beseda s autorem.

Barokní inspirace – dvě výstavy kreseb a fotografií olomouckých barokních plastik v Okresní knihovně a ve Vědecké knihovně v Olomouci. Vydán katalog se třemi studiemi, uskutečněny dvě přednášky.

Sloup a lidé – účast na výstavě o olomoucké Trojici, udělena odměna za soubor fotografií.

2003

Rekapitulace – výstava v olomoucké galerii Rubikon.

Autorský večer poezie – v olomouckém Muzeu umění, spojený s představením knihy PŘIKRYL, Zdeněk: *Sochy, kresby, medaile a jiné básně*. Univerzita Palackého v Olomouci, Olomouc 2002, 88 str.

Objevy a kouzla francouzského sochařství – přednáška v olomouckém Vlastivědném muzeu pro studenty francouzské sekce Slovanského gymnázia.

Autorský večer – s promítáním diapositivů pro KPVV v Besedním sále Muzea umění v Olomouci.

Hanácké v litě – cyklus devíti autorských hanáckých pořadů pro Český rozhlas Olomouc.

Hanácké perličky – Český rozhlas Praha 2, 28. října 2003.

Cena města Olomouce – za výtvarné umění předána 20. května 2003.

Slavnostní hosté našeho města – lité bronzové medaile W. A. Mozarta, generála Lafayettea a Gustava Mahlera pro Magistrát města Olomouce.

4. medailérský salón AUM – účast v Uherském Hradišti, Hradci Králové a v Plzni.

Tváře a podoby – souborná výstava v Knihovně města Dobrušky. Vydána stejnojmenná bibliofilie.

Proměny – výstava ve střední odborné škole v Olomouci-Řepčíně.

Podobizny přátel – bibliofilský soubor reprodukovaných kreseb s obsáhlým textem; vydal KPVV v Prostějově.

Hanácká medicína – přednáška pro sekci Dějiny lékařství při Vlastivědné společnosti muzejní v Olomouci (v tisku).

Participace na edici literární sekce VSMO – bibliofilské tisky *Žena a láska*, *Pour féliciter*, *Děti a dětství*, *Verše o Moravě a další*, Almanach literární sekce VSMO 1998–2003.

Autorský večer v Národním muzeu v Praze – v podzimním cyklu numismatiky, 1. prosince 2003.

•••••

Ars longa, vita brevis (Interview mit dem Bildhauer und Medailleur Zdeněk Přikryl)

Anfang Juli 2003, anlässlich des 75. Geburtstags des Bildhauers und Medailleurs Zdeněk Přikryl, des emeritierten Professors der Bildhauerei an der Palacký –Universität in Olomouc interviewte ihn Bohumír Kolář. Zdeněk Přikryl erzählte von seinem umfangreichen Werk, das Statuen, Plastiken, Zeichnungen, Medaillen, aber auch Gedichte beinhaltet, von seinen Ausstellungen, Publikationen, die ihm gewidmet sind sowie von seinen Ansichten an eigenes Schaffen und die Kunst im Ganzen. Eines der neuen Genres, mit dem sich Zdeněk Přikryl befasst, sind sog. Foto-Gedichte, die Zuschauers Wahrnehmen der Bildhauerei-Sprache vertiefen sollen.

Wie zum Schluss des Gesprächs Bohumír Kolář sagt, zeigt das Werk von Zdeněk Přikryl ein harmonisches, beneidenswertes Gleichgewicht.

Übersetzt von J. Boublíková

materiály

Unikátní klipa Jiřího Rudolfa ze sbírky Slezského zemského muzea v Opavě

Robert Pieńkowski

Slezské novověké mincovnictví je nezvykle bohaté: zastupují ho různé druhy mincí ražené v mnoha mincovnách. Jednou z někdejších forem ražby jsou klipy zhotovené z razidel oběžných mincí lehnicko-břežských Piastovců, které ovšem nebyly určeny k oběhu. Byly zhotoveny s úmyslem odměnit či obdarovat jimi a některé z nich se mistrovským opracováním staly cennými klenoty.¹

Skutečné mince určené k oběhu ve formě klipy se ve Slezsku objevují sporadicky a nebudou v tomto textu brány v potaz.² Účelově ražené klipy, ale někdy též i běžné mince a medaile³ byly v 16.–17. století nošeny na řetězech jako módní ozdoba úboru, čímž měly svému majiteli dodat na okázalosti (je to možné vidět na řadě dobových obrazů).⁴ Byly zavěšovány rovněž jako „ozdoby“ cechovních pohárů a někdy dokonce i kostelních monstrancí.⁵

Většina klip ražených v mincovnách lehnicko-břežského knížectví má své ekvivalenty v oběžných mincích. Ale jsou známy i ražby výlučně vydané jen v podobě klipy. Takovým příkladem je dvoutolarová klipa Jiřího Rudolfa z mincovny Volava /Wohlau, Wołów/ (FS 1680, Kop. 235).⁶ Tato pompézní mince byla ražena v několika exemplářích, nepochybně pouze jako odměna. Jedna klipa byla do 2. světové války ve sbírce vratslavského muzea (Schlesisches Museum für Kunstgewerbe und Altertümer),⁷ dnes je jeden exemplář uchováván v hornoslezském muzeu v Chorzwowie.⁸

Velice zajímavý numismatický exponát má ve své sbírce Slezské zemské muzeum v Opavě. Jedná se o neznámou unikátní klipu Jiřího Rudolfa /1621–1653/ (FS 1618 var., Kop. 219 var.) raženou ve stříbře z razidel určených pro mince ve zlatě, o čemž svědčí opis reversu „moneta nova aurea“.

¹ PIENKOWSKI, R.: *Monety nieobiegowe Piastów legnicko-brzeskich*, in: Silesia Numismatica Ducatus Lignicensis et Bregensis. Materiały międzynarodowej konferencji naukowej w Muzeum Miedzi w Legnicy, red. B. Paszkiewicz, Legnica 2001, tab. XII, obr. 30.

² Formu čtyřhranných klip mají vzácné haléře města Břehu z let 1622–1623. Ze záchranného archeologického výzkumu probíhajícího v letech 1992–1993 ve Vratslavi pochází osmihranná klipa města Břehu ražená razidlem čtyřhranné klipy, viz PIENKOWSKI, R.: *Moneta miedziana na ziemiach polskich, katalog*, Legnica 1997, č. 238. Řadu mincí ve formě klipy nechal razit vratslavský biskup Karel Ferdinand Vasa, mají však charakter reprezentančních a příležitostných ražeb, viz GUMOWSKI, M.: *Monety, medale i pieczęcie Karola Ferdynanda Vazy*, Wiadomości Numizmatyczne 9, 1965, s. 23–45.

³ SVOBODOVÁ, D.: *Nález mincí v Krnově, okres Bruntál*, Časopis Slezského muzea, série B, 34, 1985, 2, s. 144.

⁴ BÖRNER, L.: *Deutsche Medaillenkleinode des 16. und 17. Jahrhunderts*, Leipzig 1981, obr. 1; NOHEJLOVÁ-PRÁTOVÁ, E.: *Základy numismatiky*, Praha 1986, obr. 6.

⁵ STAHR, M.: *Zawieszona na monstrancji z kościoła Bożego Ciała w Poznaniu. Przyczynek do tematu wtórnego wykorzystania monet*, in: X Ogólnopolska Sesja Numizmatyczna w Nowej Soli. Pozaekonomiczne funkcje monet, Poznań 1995, s. 133–136.

⁶ Nelze však vyloučit, že se v nějaké sbírce nachází exemplář charakteru oběhové mince.

⁷ PIENKOWSKI, R.: *Straty wojenne numizmatyki poniesione w latach 1939–1945 w granicach Polski po 1945 r. Raport wstępny*, Poznań 2000, č. 102, s. 64–65.

⁸ MCh N 7769, roz. 44,7 × 45,3 mm, hm. 53,11 g, viz PIENKOWSKI, R.: *Monety nieobiegowe...*, tab. XI, obr. 27.



Popis:

Líc: Poprsí knížete vpravo ve vnitřním hladkém kruhu, opis shora / panovnické jablko/ D: G: GEO. RVD. DVX. SIL. LIG. BRI. ET. GO ve vnějším hladkém kruhu a vnitřním provazci.

Rub: Ve vnitřním provazci kartuše se čtvrceným štítem lehnicko-břežského knížectví: v 1. a 4. poli slezská orlice, ve 2. a 3. poli šachovnice; opis shora ve vnitřním i vnějším hladkém kruhu od knížecí koruny MONETA / křížek/ NOVA / křížek/ AVREA / křížek/ 1621.

Sbírka: SZM, inv. č. M 1051, rozměr 33,5 × 32,5 mm, hmotnost 10,21 g

Na tuto minci poprvé upozornil Květoslav Growka (*Mince a medaile v proměnách času*. Num. listy 53, 1998, s. 91–92), který ji označil jako čtvrttolarovou klipou raženou z pětidukátového razidla.⁹ O tom, že nemáme co do činění s mincí čtvrttolarovou v doslovném slova smyslu, svědčí její hmotnost: ta je více než čtvrttolar a méně než půltolar. Mince není zkušební ražbou a byla jednoznačně určena k nošení na krku jako ozdoba, protože má dobově přiletované ouško a po stranách dodatečně puncem vyražená písmena H a M, nahoře nejpravděpodobněji T. Iniciály se dají hypoteticky určit: písmeno H lokalizuje mincovnu Haynau (Chojnów) a písmena MT označují mincmistra Markuse Täubnera, který zde v roce 1621razil dukát a jeho 8, 7 a 6násobky (FS 1663–1666). Dole se nachází ještě dírka k uchycení nějaké nedochované ozdoby. Jsem přesvědčen, že tuto ražbu dal zhotovit kníže Jiří Rudolf s úmyslem s ní někoho obdarovat (jednou z hypotéz může být, že se tak stalo u příležitosti nastoupení jeho vlády v Lehnici – podobně to učinil tolarovou klipou jeho bratr Jan Kristián v Břehu).

O výlučné funkci této klipy jako odměny – určené zcela konkrétní a spolehlivé osobě – svědčí fakt, že byla ražena z razidel pro zlatou minci. Kdyby takových odražků bylo totiž více, mohly by se dostat do nepovolaných rukou a hypoteticky mohly být zneužity k falšování: vy-

⁹ Mince typu FS 1618/ Kop. 219 o nezaznamenané váze 3 dukátů je uložena ve sbírce Národního muzea ve Varšavě (MNW 10398, roz. 32,6 mm, hm. 10,07 g, Au), viz PIENKOWSKI, R.: *Nieznane monety i medale księstwa legnicko-brzesko-wolowskiego we współczesnych zbiorach polskich i czeskich*, in: *Silesia Numismatica ...*, s. 170, tab. XXII, obr. 7.

platilo by se je pozlatit a uvést do oběhu jako zlatou minci.¹⁰ Pozlacování mincí určených jako ozdoba řetězu bylo totiž velmi časté, což lze dodnes vysledovat na mnoha mincích a medailích z té doby.¹¹ Můžeme to doložit řadou příkladů: pozlacena je jedna z klip Jiřího Rudolfa (FS 1672, Kop. 224b) ražená z 12 krejcarového razidla v mincovně Chojnow /Haynau/ ze sbírky Národního muzea ve Varšavě.¹² Její hmotnost 7,83 g je dvakrát vyšší než oběžný 12krejcar (Kop. 222).¹³ Jiný exemplář toho samého typu, ovšem beze stop zlacení, se nachází v Muzeu slezských Piastovců v Břehu; váží 5,72 g (asi 1/5 mince je však odlomena).¹⁴

Nakonec bych chtěl upozornit na fenomén u tohoto typu mincí, jakým jsou závěsná ouška, otvory a jiné ozdobné rámy, kartuše apod. či stopy po nich. Jsou pozůstatkem mimoekonomické role, kterou výše uvedené klipy nebo i mince příležitostně a úmrtní plnily. Mince již od starověku fungovaly i jako amulety či talismany.¹⁵ V novověku bylo zavěšování mincí nebo jejich zasazování do ozdob módní záležitostí.¹⁶ Jakmile tato módní vlna ustoupila, mince byly často vylamovány a vracely se tak ke své původní funkci a vzhledu – nutno říci, že v poničeném stavu.¹⁷ Dnes můžeme na mnoha mincích a medailích nalézt pouze zbytky ozdob, mistrovských adjustací nebo nejhůře stopy po odpilovaných ouškách a závěsech řetězů.

Někdy se setkáme s jevem, že takto byly upraveny i běžné mince – to vyplynulo z ohraničené dostupnosti příležitostných a úmrtních mincí či klip. Ta závisela pochopitelně na bohatství a společenské pozici majitele. Setkáme se tak často s jedno- či 3 krejcarovými mincemi, které byly kdysi součástí ozdob,¹⁸ snad doplňkem větších řetězů, které se tak skládaly z většího množství a druhů mincí a medailí. Moderní paralelu k tomuto jevu můžeme nalézt v případě velkých ražeb u řetězů rakouských střeleckých společností (např. Opava). U drobných mincí se tento zvyk uchoval kupř. v rukodělné výrobě závěsných řetízku k hodinkám z ruských kopějek. Přivázeli je českoslovenští legionáři v roce 1920 po skončení své sibiřské anabáze v Rusku.¹⁹

•••••

¹⁰ Nelze vyloučit možnost, že klipa byla ražena pro vlastní potřebu pracovníka mincovny či někoho, komu byla dostupná.

¹¹ WIECEK, A.: *Medale Piastów Śląskich*, Warszawa 1958, s. 50; POLÍVKA, E.: *Tajemství jediného českého stoudukatu Ferdinanda III. z roku 1629*, Num. listy 56, 2001, s. 38.

¹² MNW NPO 21440, roz. 27,6 × 28,3 mm, hm. 7,83 g.

¹³ Kop. 222 var. – sb. L. Kokocińskiho, prům. 27,2 mm, hm. 3,56 g; SZM, inv. č. M 1008, prům. 27,3 mm, hm. 3,75 g.

¹⁴ MPB – H – 45, roz. 28,5 × 29,4 mm.

¹⁵ NOHEJLOVÁ-PRÁTOVÁ, E.: *Magia i monety*, Biuletyn Num. 4, 1976, s. 61–64.

¹⁶ Viz *Münzen in Brauch und Aberglauben. Schmuck und Dekor – Motiv und Amulett – politische und religiöse Selbstdarstellung*, Mainz am Rhein 1982; STAHR, M.: *Medal a obyczaj dworski w siedemnastowiecznej Polsce*, Biuletyn Num. 6, 1978, s. 105. Podobný jev lze vysledovat i na Ukrajině. Zde je však – zřejmě z důvodu ohraničeného přístupu k originálním medailím a mincím – místní řemeslníci napodobovali někdy v značně barbarizované formě, viz SPASKI, I. G.: *Dukati i dukaci Ukraini. Istoriko-numizmatičnoje dostidžennja*, Kijev 1970.

¹⁷ Viz KURPIEWSKI, J.: *Proste sposoby czyszczenia i konserwacji monet oraz medali*, Biuletyn Num. 4, 1994, s. 38. Pomijím zde častý způsob používání mincí jako ozdoby nádob – v tomto případě pokusy o vytažení mincí končily velmi tragicky jak pro mince, tak pro nádoby samé, viz MIKOLAJCZYK, A.: *Kufel srebrny wykopany pod Sieradzem*, Biuletyn Num. 4–5, 1978, s. 76–77.

¹⁸ Přiletovaná ouška má např. 3krejcar Jiřího, Ludvíka a Kristiána – ZKW N 830.2216, viz *Kolekcja Generala Jerzego Węsierskiego. Katalog monet i medali*, Warszawa 1974, s. 162. Ve sbírce Národního muzea v Poznani se nachází 3 krejcar Jiřího, Ludvíka a Kristiána se stopami po vylomeném oušku (MNP GN B 9307, prům. 21 mm, hm. 1,459 g). V muzeu v Chorzowie se nachází jednokrejcar tří bratří s dírkou sloužící kdysi k upevnění této drobné mince (MCh N 6694, prům. 16,4 mm, hm. 0,55 g), díрку má též stejný jednokrejcar nacházející se ve Vratislavi (MNWr. X-3505, prům. 16,6 mm, hm. 0,8504 g).

¹⁹ Viz MARTÍNEK, J.: *Výstava Šperk Loketska*, Num. listy 42, 1987, s. 124–126.

Výše uvedená klipa ze sbírky Slezského zemského muzea v Opavě je zajisté velmi cenným unikátem. Vyplývá to z mimoekonomického charakteru klip, které knížata lehnicko-břežská razila v 17. století skutečně jen výjimečně. Porovnáním různých exemplářů dojdeme k závěru, že rozhodně nedodržovaly váhu odpovídající oběžným mincím. Jestliže máme co do činění s klipami raženými razidlem konkrétní oběžné mince, můžeme je označovat jako kupř. klipu 12krejcaru, 24krejcaru atd. s vědomím, že hmotnost takovéto klipy nemá prakticky nic společného s odpovídající oběžnou mincí.

V případě, kdy nominál není výrazně označen, musí určení hodnoty klipy vycházet z průměru razidla. Tak můžeme potvrdit, že uvedenou klipu z Opavy lze konvenčně nazývat klipou čtvrttolarovou, i když tomu odpovídající čtvrttolarová stříbrná mince nebyla nikdy ražena. Unikátní klipa knížete Jiřího Rudolfa je proto důležitým doplňkem pro poznání zvyklostí Slezska 17. století.²⁰

Přeložil K. Growka

Zkratky

- FS = F. Friedensburg – H.Seger: Schlesiens Münzen und Medaillen der neueren Zeit, Breslau 1901.
 Kop = E. Kopicki: Katalog podstawowych typów monet i banknotów Polski oraz ziem historycznie z Polską związanych, VIII, 1, Monety śląskie okresu nowożytnego, Warszawa 1982.
 MCh = Muzeum w Chorzowie
 MNW = Muzeum Narodowe w Warszawie
 MPB = Muzeum Piastów Śląskich w Brzegu
 MNWr = Muzeum Narodowe we Wrocławiu
 SZM = Slezské zemské muzeum v Opavě

•••••

Eine einzigartige Klippe von Georg Rudolf aus der Sammlung des Landesmuseums von Schlesien in Opava

Die numismatische Geschichte Schlesiens ist ungewöhnlich reich. Es arbeitete hier eine ganze Reihe der Münzstätten, aus denen Münzen von vielen Typen hervorgegangen sind. Eine dieser Formen sind die Klippen, die aus Stanzen der Umlaufmünzen geprägt wurden, aber sie waren nicht für Umlauf bestimmt. Sie dienten als Belohnung oder Geschenk und häufig wurden sie noch in die Form eines Juwels nachbearbeitet.

In der Sammlung des Landesmuseums Schlesiens in Opava (SZM, Inv. Nr. M 1051, 33,5 × 32,5 mm, 10,21 g) befindet sich in den Katalogbüchern eine nicht registrierte Klippe von Georg Rudolf (1621–1653). Geprägt wurde sie in Silber und aus Stempeln, die für Münzen in Gold bestimmt waren (FS 1618 Var., Kop. 219 Var.). Die Bestimmung des Nominalwertes dieser Klippe ist schwierig. Die Klippe wiegt mehr als 1/4-Taler und weniger als 1/2-Taler. Wenn wir den Durchmesser des Prägestempels in Betracht ziehen, dann können wir diese Klippe als eine 1/4-Taler-Prägung betrachten. Die Klippe war für das Tragen am Hals bestimmt, was die damals angebrachte Öse bezeugt. An den Seiten sind mit Punze geprägte Buchstaben H und M, und oben höchstwahrscheinlich der Buschstabe T. Die Initialen können hypothetisch wie folgt bestimmt werden: H = Haynau (Chojnow), MT bezeichnen den Münzmeister Markus Täubner. Die veröffentlichte Klippe ist ein wichtiger Beitrag zu unseren Kenntnissen über die Bräuche in Schlesien im 17. Jahrhundert und sie ist auch ein Beweis über die ausserökonomische Rolle der Prägungen dieses Typs.

Übersetzt von B. Vančura

•••••

²⁰ Děkuji PhDr. E. Šefčíkovi za možnost studia ve sbírce SZM v Opavě.

■ nové medaile

Medaile k osmdesátému výročí Českého rozhlasu

/ K. Zeman



Nevelký přístroj, který za léta svého vývoje dospěl až k miniaturním rozměrům a kterému se říkalo i oficiálně, dnes již jen hovořivě rádio, předává posluchačům zprávy, informace a zábavu už 80 let. To, co se skrývá za tímto přístrojem, je usilovná práce mnoha lidí z různých oborů, kteří zastupují loni jubilující Český rozhlas, zasahující v dřívějších dobách i na Slovensko (tehdy Československý rozhlas). Stále mu zůstávají věrní statisíce obyvatel Čech, Moravy a Slezska. K příležitosti 80. výročí Českého rozhlasu vytvořil akad. malíř Karel Zeman medaili bohatě ilustrující i symbolizující činnost tohoto média.

Av.: Logo dodané k jubileu Českého rozhlasu: V horní polovině medaile velká, mírně vzhůru stoupající číslice 80 pozitivně vystupující v nízkém reliéfu nad plochu medaile, v nepravidelném opakování výsečí připomínajících vlny; totéž v negativním ztvárnění pronikajícím jako glyptika pod povrch medaile. Pod číslicí uprostřed opět tři stylizované radiové vlny a pod nimi nápis ČESKÝ ROZHLAS/1923–2003.

Rv.: Na reversu autor rozehrál svou představivost vedenou konkrétní činností různých rozhlasových studií. Za nápadným starosvětským mikrofonem, umístěným poněkud excentricky, se od spodního okraje odvíjejí nejružnější hlavy, poprsí, polopostavy i postavy s atributy charakterizujícími poslání rozhlasových programů i jejich podstatný význam. Jednotlivé hlavy jsou umístěny vždy proti sobě po dvou na několika pomyslných osách. Dole po stranách mikrofonu mužská hlava a ženská hlava s úsměvem moderují vysílání. Vpravo od ženy bohyně moudrosti Pallas Athéna s nezbytnou sovou na rameni, helmou a znakem Gorgony na prsou střeží rozumně



předávání zpráv a šíření moudrých myšlenek, nad ní sportovec zvedá činku a na jeho dlaní trpasličí fotbalista vykopává míč – sport je další důležitou programovou oblastí. Směrem nahoru jakási patronka dramatického vysílání drží dvě masky – symboly divadelní komedie a tragédie, v jedné ose s Athénou si šklebící čert zacpává uši na znamení nevědomosti a hlouposti, které plodí zlo, a současně tu představuje jednu z četných postav oblíbených nedělních pohádek pro děti. Pod ním houslista rozezvučel svůj nástroj, aby potěšil posluchače hudbou, u jeho ramene se usmívá hlava mladíka s dudkem na hlavě – symbolem

veledůležitých poselství, neustálého omlazování i schopnosti odkrývání pokladů; navíc zastupuje tento motiv pořady folklórní a o přírodě. Ještě níže asketický profesor ukazuje lístek se vzorcem teorie relativity – rozhlas předává i vědecké poznatky, jak víme, někdy s relativní hodnotou. A konečně bodrá postava rozhlasového komentátora přidržuje list s nejnovějším zpravodajstvím z domova i ze světa a na vztyčeném ukazováku jeho druhé ruky se otáčí zeměkoule.

Signováno v pravé horní části na drobné vlající nápisové pásce K. ZEMAN. Autorovi se na značně malém prostoru podařilo zachytit nejdůležitější úkony a konání typické pro rozhlas. Jeho symbolika má, jako vždy, mnoho rovin. Ve velmi nízkém reliéfu je v souladu s tím odstupněno také několik výškových rovin. Zajímavé je, že razidla dorýval Karel Zeman sám a že medaile realizované v 550 ks o průměru 40 mm v Trize jsou raženy do kroužku, což se dnes děje už jen sporadicky. Triga rovněž razila 5 zkušebních odražků ve stříbře. Tři sta kusů v tombaku a tři ve stříbře, o průměru 60 mm bylo raženo v mincovně v Kremnici. Tyto medaile se udělují zaslužitým pracovníkům rozhlasu a vybraným významným osobnostem.

J. Boublíková-Jahnová

Pamětní medaile T. G. Masaryka / M. Knobloch



První československý prezident, prozíravý, realistický historik, humanistický filosof a demokratický politik Tomáš Garrigue Masaryk se stal zatím poslední osobností, kterou na své medaili zachytil akad. sochař Milan Knobloch, autor mnoha významných plastik v Čechách i v zahraničí a také velkého počtu význačných medailí, oceněných nejvyššími poctami zejména v Anglii, USA, Polsku a dalších státech.

Av.: Na neutrálním pozadí hlava Tomáše Garrigue Masaryka v tříčtvrtečním profilu vlevo. Ač v nízkém reliéfu, vystupují výraz-



né znaky tváře zakladatele československého státu. Jeho přísné, znavené tahy obličejové výmluvně dokládají nadlidské vypětí, kterým veškeré své schopnosti a sílu věnoval vytvoření svobodné Československé republiky a československému národu. Pod náznakem límce faksimile Masarykova podpisu. Vpravo při zvýšeném okraji signatura ze spojených písmen MK.

Rv.: Státní znak Československé (První) republiky, na medailích dosud nepublikovaný. Po stranách znaku po jednom drobném lípovém lístku, nahoře stylizovaný malý trojlíst. Při spodním zvýšeném okraji jméno autora medaile M. KNOBLOCH.

Medaile byla ražena v kremnické mincovně, v nejvyšší kvalitě proof. Ražby jsou ve stříbře massif sterling, 925/1000, o průměru 40 mm a hmotnosti 20 g (cena 995 Kč), dále v 18karátovém zlatě, 750/1000, v průměru 21 mm (4 995 Kč) a 40 mm (19 990 Kč). Medaile pozlacené 24karátovým zlatem mají rovněž průměr 40 mm a hmotnost 27 g (za 750 Kč). Stříbrné a zlaté medaile jsou puncované.

Medaili je možno objednat na adrese Mgr. Jana Hrsinová, Kartouzská 4/200, 158 00 Praha 5; Fax: 226 206 420; E-mail: posta@medaile.info.

J. Boublíková-Jahnová

■ literatúra

Sylloge Nummorum

Graecorum. The Royal collection of coins and medals Danish National Museum, Supplement, Acquisitions 1942–1996, ed. Sabine Schultz and Jan Zahle. Copenhagen 2002.



V ďalšom zo zväzkov edície Sylloge nummorum graecorum (SNG) sú zhrnuté a predložené akvizície starovekých gréckych mincí Dánskeho národného múzea v Kodani, Kráľovskej zbierky mincí a medailí. Za viac než polstoročie, od roku 1942 do roku 1996, sa tu podarilo zhromaždiť súbor 1341 gréckych razieb. Podstatná časť publikovaných mincí pochádza zo zbierok numizmatikov Rudiho Thomsena, sú to hlavne italské razby Otto Mørkholma, razby helenistických vládcov, Seleukovcov, Ptolemaiovcov, Malej Ázie a Cypru, a Jana Zahleho, razby Lýkie. Väčšina razieb južného Talianska a Sicílie získaná zo zbierky profesora Knuda Fabricia bola, hlavne pre svoj vysoký počet, publikovaná v samostatnom zväzku SNG, už v roku 1987.¹ Pôvodný plán, publikovať v tomto zväzku SNG aj keltské mince zo zbierok Dánskeho národného múzea v Kodani, Kráľovskej zbierky mincí a medailí, aj pre to, že grécke, macedónske a kampánske razby boli ich vzorom a neraz aj zdrojom drahého kovu, zlata a striebra, pri ich výrobe, sa nepodarilo naplniť. Keltské mince zo zbierok Kráľovskej zbierky mincí a medailí budú zverejnené na inom mieste. Ich dlhodobu pripravované spracovanie prerušilo náhle úmrtie Jørgena Ballinga, za ktorého sa stále nepodarilo nájsť náhradu.

Recenzovaný zväzok SNG si zachováva



1 *Sylloge Nummorum Graecorum.* The Fabricius Collection, Aarhus University, Denmark, and The Royal Collection of Coins and Medals, ed. H. E. Mathiesen, Copenhagen 1987, Danish National Museum, Copenhagen.

2 JANČO, Milan: *Nález hemidrachmy Filipa II. z polykultúrneho sídliskného areálu a z laténskeho pohrebneho areálu Mlčechvsty, okr. Mělník, Archeologie ve středních Čechách 7, 2003, v tlači.*

svoju ustálenú, štandardnú podobu. Po úvode, v ktorom je podrobne priblížený vznik „dánskeho zväzku“ a všetky úskalia a úspechy, ktoré ho doprevádzali, po súpise použitej literatúry a „miest pôvodu“ jednotlivých razieb, zoznamu darcov a inštitúcií, od ktorých boli tieto získané, nasleduje vlastný katalóg. Ten predstavuje najobsiahlejšiu časť publikácie. Na ľavej strane je uvádzaný podrobný popis každej razby, jej vydavateľ, datovanie, averz, revers a použitá literatúra. Ako poznámka pod čiarou sú uvádzané jednotlivé mincové značky. Na pravej strane sú vyobrazenia každej mince, averzu a reversu. Všetky mince sú zobrazené v merítke 1:1. Katalógovú časť otvárajú razby Itálie a Sicílie. Pokračujú razby Sarmatia, Moesie, Trácie a tráckych ostrovov Samothráky a Thasu. Značne vysokým počtom sú zastúpené razby Macedónie. Po nich nasledujú razby Grécka, Pajonie, Tesalie, Epiru, Akarnánie, Fokidy, Bojocie, ostrova Eubója, Atiky, ostrova Aigina a Peloponézskeho polostrova. Ďalšími sú razby Egejských ostrovov a Kréty. Pokračujú razby Čiernomoria a Malej Ázie; Pontu, Paphlagónie, Bitýnie, Myzie, Aiolidy, Ionie, Karie, ostrovov Lindos a Rhodos, ďalej Lýdie, Frýgie, Lycie, Pamfyliu, Pisídie, Lycaonie, Cilície, Galatie, Kapadocie a ostrova Cyprus. Samostatne boli predložené maloázijské cistofóry. Za nimi nasleduje pomerne početná skupina razieb Sýrie a mince Fenície, Samarie, Judeje, Arábie, Babylonu, Perzie, Elymais, Characene, Partie, Baktrie a Indie. Katalógovú časť SNG uzatvára skupina razieb Egypta, Cyreneiky, Zeugitany a Incerti. Záver „dánskeho zväzku SNG“ tvoria podrobné tematické registre. Sú to abecedný zoznam vydavateľov mincí a území a miest vydávajúcich mince, zoznam kráľov a dynastií, zoznam mincí s kontramarkami, zoznam mincí, na ktorých sú zásahy dlátom za účelom poznania kvality kovu (chi-

selcuts), zoznam mincí s vadou vzniknutou pri razení, zoznam subaureátnych mincí a nakoniec zoznam mincí s dodatočne vrytým textom, grafitom.

Tak ako predchádzajúce zväzky, aj „dán-sky zväzok“ potvrdzujú oprávnenosť pravidelného publikovania prírastkov starovekých gréckych razieb, v rámci edície SNG. Ich služby nevyužívajú totiž len numizmatici, ale aj archeológovia, klasickí, venujúci sa problematike antického Stredomoria a aj „pravekí“, sledujúci problematiku doby laténskej a rímskej. Staroveké grécke mince sa totiž objavujú aj v nálezoch zo strednej a severnej Európy, v oblasti tzv. Podunajského barbarika. Konkrétne v Čechách bolo podchytených celkovo 42/43 starovekých razieb z Atiky (?), z Bosporu, z Egypta, z Iónie, z Ilýrie, z Macedónie, z Numídie, z Paphlagónie, zo Sicílie a z Trácie. Tieto sú zlomkom žoldu, ktorí si Kelti, bojujúci v armádach helenistických vládcov, prinášali z bojísk do svojej vlasti, do Boiohaema. Získané bohatstvo, ako potvrdzujú metalografické analýzy, bolo vítanou surovinou pri výrobe keltských mincí a šperkov.² V závere treba dúfať, že v blízkej budúcnosti staroveké grécke mince zo zbierky Numizmatického oddelenia Národného múzea v Prahe, o ktorého vydání sa už dlhšiu dobu uvažuje.

M. Jančo

A Survey of Numismatic Research 1996–2001, ed. Carmen ALFARO – Andrew BURNETT, International Numismatic Commission, Madrid 2003, XIV+1000 str. (= International Association of Professional Numismatists, Special Publication N° 14.)

U príležitosti zahájení XIII. mezinárodného numismatického kongresu konaného 15. až 19. září 2003 v Madridu byl vydán, jak je již dobrou tradicí, obsáhlý celosvětový přehled

výsledků numismatického bádání. Pod vedením Carmen Alfaro a Andrew Burnetta se na něm podílelo dalších jedenáct editorů a více než sto autorů. Publikace je systematicky rozdělena do pěti částí. První, antická část, je dále rozčleněna do tří kapitol věnovaných řeckým, keltským a římským mincím, druhá se zabývá obdobím středověku, novověku a současnosti, třetí zaznamenává literaturu o orientální numismatice, čtvrtá shrnuje práce k medailím a pátá je určena obecně numismatickým otázkám. Jednotlivé části se pak skládají z chronologicky, geograficky či tematicky pojatých článků stručně zmiňujících v letech 1996 až 2001 vydané práce uvedené v seznamech vždy na konci každého z nich. Přehlednost publikace podtrhuje na závěr zařazený autorský rejstřík. Oproti minulým přehledům zde bohužel chybí bibliografie věnovaná české numismatice, jež byla v předchozím vydání zpracována Eduardem Šimkem. České země tu tak na stránkách 855 až 860 zastupuje pouze přehledně zpracovaná výběrová bibliografie sto a jedné práce z naší medailérské tvorby sepsaná Tomášem Kleisnerem.

L. Polanský

Tschechische Mittelalterforschung 1990–2002, ed. František ŠMAHEL – Robert NOVOTNÝ – Pavel SOUKUP, Centrum mediévistických studií, Praha 2003, 224 str.

Nejnovější práce vyšla z dílny našeho předního pracoviště zabývajících se středověkou historií nese název České středověké bádání 1990–2002. Jedná se o sborník rozdělený do dvou částí. První obsahuje čtyři souhrnné stati věnované české mediévistice obecně (František Šmahel – Josef Žemlička), pomocným vědám historickým (Ivan Hlavá-

nové numismatické expozice „Peníze v Čechách 1520–1620“ na zámku v Pardubicích autor tohoto projektu Petr Vorel.

Druhý blok semináře pak následující den plynule navázal na poslední příspěvek minulého dne *exkurzí* do prostor připravované expozice. Její účastníky kromě překrásně zrestaurovaných prostor Pardubického zámku především zaujaly nové bezpečnostní vitríny zhotovené na objednávku přímo pro tuto expozici a vůbec celkové zabezpečení výstavních prostor. Poté program pokračoval referátem *Numismatika v Českém muzeu stříbra v Kutné Hoře během posledního desetiletí*, ve kterém Zdeněk Petráň shrnul výsledky své práce. Následovala tři vystoupení věnující se konkrétním projektům. Nejprve zazněl příspěvek *Projekt databáze sbírkových předmětů Národního muzea*, který přednesl Luboš Polanský a jež se mimo jiné týkal tématu tvorby jednotné numismatické databáze. Ve druhém nás Jiří Hána seznámil s ambiciózním edičním plánem klatovského muzea *Mincovní depoty v jihozápadních Čechách*, jehož první svazky již vyšly. O třetím projektu nám v přednášce *Problematika pražských grošů na Slovensku* podrobně referoval Marek Budaj, který pracuje na komplexním zpracování tohoto materiálu. V dalším příspěvku nazvaném *Některé možnosti statistiky v numismatice a její využití* Jan Štefan názorně prezentoval výsledky svého dlouhodobého zájmu o toto téma. Blok zakončil Roman Zaoral aktuálními informacemi z *XIII. mezinárodního numismatického kongresu*, který se uskutečnil ve dnech 15. až 19. září v Madridu. Závěrečného slova a zhodnocení semináře se zhostil Eduard Šimek, který ve stručnosti shrnul průběh semináře a vyjádřil díky hostiteli a organizátorovi Východočeskému muzeu v Pardubicích za bezvadný průběh celé akce. V průběhu příštího roku by měl být vydán sborník z tohoto semináře, ve kterém by neměly chybět ani ony dva referáty, které zde měly zaznít a bohužel nezazněly (Jan Šmerda: *Numismatické oddělení Moravského zemského muzea*

v letech 1993–2003; Jiří Militký: *Keltská numismatika v Českých zemích v letech 1993–2003*).

Seminář se stal, jak tomu nasvědčovaly tu kratší tu delší diskuse po většině jednotlivých referátů, ideálním místem pro mezimuzejní výměnu názorů, zkušeností a výsledků práce a bádání, a to nejen mezi domácími, ale také mezi českými a slovenskými numismatiky. Bylo zde také vyjádřeno přání, aby se příští seminář věnoval konkrétnímu tématu, k němuž směřovala většina připomínek diskutujících, a to problematice spojené s nálezy mincí.

L. Polanský

Opat Prokop a jeho doba, Benešov – Sázava 24.–26. 9. 2003



Ve dnech 24. až 26. září 2003 byla Centrem mediévistických studií Univerzity Karlovy a Akademie věd ČR, Archeologickým ústavem AV ČR Praha, Středočeským krajem, Státním oblastním archivem Praha, Státním okresním archivem Benešov a Muzeem Podblanicka ve Vlašimi v prostorách benešovského archivu a v basilánském klášteře na Sázavě uspořádána mezinárodní konference *OPAT PROKOP A JEHO DOBA*. Za bohaté účasti zahraničních historiků především z Německa a Polska byly předneseny referáty věnující se osobnosti opata Prokopa, pozdější legendistické tradici, politické a hospodářské situaci v 11. století, církevním poměrům, klášterům a v neposlední řadě i osídlení Sázavska. Konference přinesla mnoho nových pohledů snad ve všech diskutovaných oblastech, především pak na úlohu prvního českého krále Vratislava I. (II.) a na staroslověnskou liturgii a písemnictví v Čechách. Lze se proto jen těšit na sborník z této konference, který by měl být vydán v dohledné době.

L. Polanský

Obsah

Zdeněk Petráň
 Poznámky ke třem článkům
 o nejstarších českých denárech 1
 Bemerkungen zu drei Artikeln über
 die ältesten böhmischen Münzen

Jiří Chvojka
 K pražským grošům Vladislava II.
 Jagellonského 10
 Zu den Prager Groschen Vladislav's II.
 von Jagiello (1471–1516)

Bohumír Kolář
 Ars longa, vita brevis (Jubilejní
 rozhovor se Zdeňkem Příkrylem) 16
 Ars longa, vita brevis (Interview mit
 dem Bildhauer und Medailleur Zdeněk
 Příkryl)

Materiály
 Robert Pieńkowski
 Unikátní klipa Jiřího Rudolfa ze sbírky
 Slezského zemského muzea v Opavě . . . 21
 Eine einzigartige Klippe von Georg
 Rudolf aus der Sammlung des Landes-
 museums von Schlesien in Opava

Josef Paukert
 Nález mincí z konce 17. století
 v Rakvicích, okr. Břeclav 25
 Ein Münzenfund aus dem Ende
 des 17. Jh. in Rakvice, Bezirk Břeclav

Výstavy 9
 Nové medaile 26
 Literatura 28
 Kronika 30

1. str. obálky / **Michelangelo / Z. Příkryl, 1998** /, patinovaná sádra, 300 mm.
 4. str. obálky / **Dvojice – Faust a Mefisto / Z. Příkryl, 1988** / kresba nerealizované medaile.

NUMISMATICKÉ LISTY
 ROČNÍK LIX – 2004 – Číslo 1

Vydává: © Národní muzeum, Václavské
 náměstí 68, 115 79 Praha 1

Redaktorka: Jarmila Hásková
 Redakční tajemník: Jiří Horáček
 Redakční rada: Jiří Hána, Vlastislav
 Housa, Josef Hrdý, František Kavka,
 Jaromír Lukas, Věra Němečková,
 Josef Paukert, Zdeněk Petráň,
 Jiří Sejbal, Jiří Sláma, Eduard Šimek,
 Jiří Šimůnek, Michal Vitánovský

Jazyková redakce: Juliana Boublíková
 Grafická úprava: Otakar Dušek

Redakce: Národní muzeum, 115 79 Praha 1,
 Václavské náměstí 68, telefon 224 497 292

Tisk: Arpa, Dvůr Králové nad Labem

Vychází šestkrát ročně

Přímý prodej zajišťuje stánek v hlavní budo-
 vě Národního muzea, Václavské náměstí 68,
 115 79 Praha 1

Předplatné v České republice vyřizuje firma
 Myris Trade s. r. o., P. O. Box: 2, V Štíhlách
 1311, 142 00 Praha 4, tel.: 234 035 200,
 fax: 234 035 207, 244 470 778, e-mail:
 myris@myris.cz

Zahraniční předplatné vč. Slovenska je vy-
 řizováno výhradně firmou Myris Trade s. r. o.,
 tel.: ++420 234 035 200, ++420 234 035 201,
 fax: ++420 234 035 207, ++420 244 470 778,
 e-mail: myris@myris.cz

Ceny předplatného na výše uvedené adrese

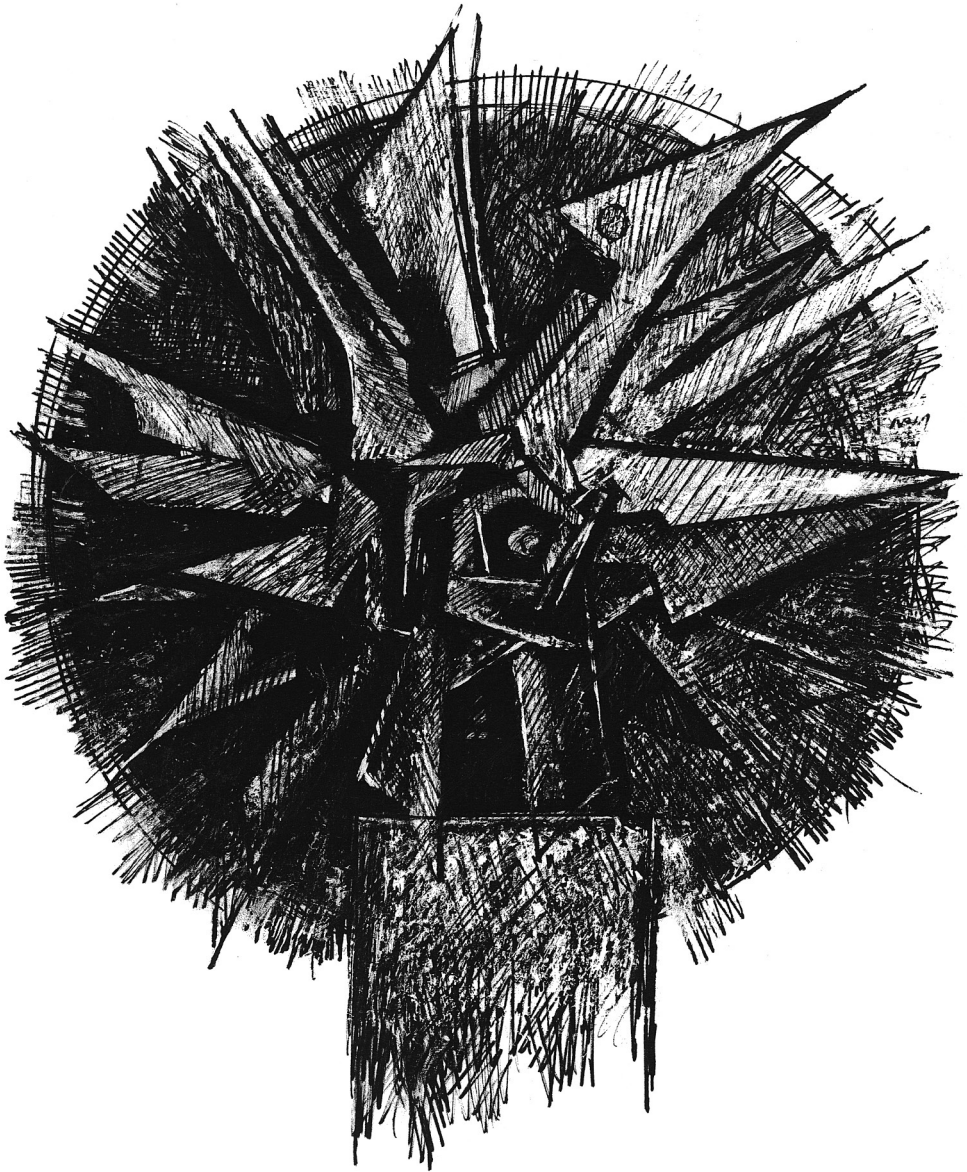
Pro členy České numismatické společnosti
 zasílá Česká numismatická společnost,
 101 00 Praha 10 – Vršovice, Arménská 1369,
 telefon 271 730 775

Redakční uzávěrky

1. února, 30. března, 1. června, 31. července,
 1. září, 30. listopadu

Toto číslo vyšlo v dubnu 2004

ISSN 0029-6074, MK ČR E 568



- Studie k variantě medaile Hrozba / Z. Přikryl, 2000 / kresba

1. str. obálky / Michelangelo / Z. Příkryl, 1998
4. str. obálky / Dvojice – Faust a Mefisto / Z. Příkryl, 1988

