

JIRUŠŮV ODKAZ A ZOOLOGICKÉ SBÍRKY NÁRODNÍHO MUZEA V PRAZE

JIŘÍ MLÍKOVSKÝ – PETR BENDA – PETR DOLEJŠ – JIŘÍ MORAVEC – RADEK ŠANDA, Národní muzeum, Praha



Abstract: Jiruš's bequest and zoological collections of the National Museum in Prague

Bohuslav Jiruš's bequest was used, in part, for purchasing zoological specimens. Both vertebrates and invertebrates were purchased in 1902–1906 from 10 companies seated in the Kingdom of Bohemia, Germany, France and United Kingdom. Highlights include mammals and birds from Madagascar, Borneo and New Guinea as well tuataras from New Zealand.

Keywords: Bohuslav Jiruš – museum collections – zoology – specimens – historical zoology.

Bohuslav Jiruš (1841–1901), dlouholetý příznivec a podporovatel Národního muzea v Praze, odkázal před svou smrtí Národnímu muzeu značné prostředky, určené na zvelebení jeho sbírek.¹ Část takto získaného finančního obnosu (tzv. „Jirušův odkaz“) ve výši 10.600 korun 98 haléřů byla Společností muzea určena na nákup zoologických sbírek.²

Nákupy zoologických exemplářů z Jirušova odkazu proběhly v letech 1902–1906. Celkem byly exempláře nakoupené u deseti firem z Království českého, Německa, Francie a Velké Británie [Tab. 1]. Kromě toho byla do sbírek Národního muzea zařazena Jirušova sbírka paroží (přírůstkové číslo 1965/1902). Některé z těchto exemplářů byly vyměněny za jiné paroží s I. Buhlem (přírůstkové číslo 1966/1902).

Antonín Frič (1832–1913), tehdejší ředitel zoologických sbírek Národního muzea, si byl sice dobře vědom, že muzeum je především výzkumná instituce, která ve svých trvalých expozicích či krátkodobých výstavách představuje veřejnosti jen vybranou část svých sbírek,³ nákupy exemplářů z Jirušova odkazu se však řídily především potřebami expozičními. Nakupovány byly tedy zejména exempláře vhodné do expozic tehdy nově (1892) otevřené budovy Národního muzea, jíž se dnes říká Historická budova.⁴ Některé z těchto exemplářů byly skutečně vystavené až do roku 2011, kdy byly zoologické expozice v Historické budově zrušeny a exempláře byly převezeny do nových depozitářů v Praze-Horních Počernicích.⁵

Finančních zdrojů na nákup exemplářů nebylo v Národním muzeu nikdy dost a Jirušův odkaz byl tedy významným i vítaným příspěvkem.⁶ Není divu, že při nákupech exemplářů z takto získaného obnosu měli odpovědní pracovníci Národního muzea vždy na paměti i ekonomickou stránku věci. Kupované byly tedy především exempláře z taxonů, které doposud v muzeu nebyly zastoupené nebo byly zastoupené jen nedostatečně, a zároveň byly vhodné pro muzejní expozice. Vědecká hodnota exemplářů zřejmě při nákupech nebyla příliš zohledňována. Většina exemplářů zakoupených z Jirušova odkazu tedy postrádá údaje o tom, kdy a kde byl daný exemplář uloven, tedy údaje, které měrou nikoliv nepodstatnou zvyšují vědeckou hodnotu každého exempláře.⁷

Potěšitelnou výjimku tvoří zejména nevelký soubor savců a ptáků, které na Borneu sbíral britský sběratel Alfred Hart Everett (1848–1898). Významné jsou rovněž vzácné, byť blíže nedatované exempláře některých savců a ptáků z Madagaskaru a Nové Guineje.

Vzhledem k výběru kupovaných exemplářů není tedy divu, že ze všech byl pro vědecké bádání použit pouze exemplář haterie novozélandské (*Sphenodon punctatus*), tedy fylogeneticky původního a dnes již téměř vyhynulého druhu plaza, přežívajícího pouze na několika ostrůvcích u východního pobřeží Nového Zélandu [obr. 52].⁸ Není ovšem

¹ Milena BĚLIČOVÁ, MUDr. Bohuslav šlechtic Jiruš a jeho odkaz Národnímu muzeu. SNM-A, 67, 2013, č. 3–4, s. 9–10.

² Jiruš věnoval Národnímu muzeu nemalé obnosy na nákup jednotlivých sbírkových exemplářů i před svou smrtí. Tyto dary a exempláře za ně získané však nejsou předmětem tohoto článku.

³ Antonín FRIČ, Zásady zřízení sbírek přírodních v novém muzeu v Praze. Nákladem vlastním, Praha, 1888, 15 ss.

⁴ Viz Milena BĚLIČOVÁ, Z dějin expozice a výstav Národního muzea 1891–1949, Muzeum - Muzejní a vlastivědná práce 50, 2012, Supplementum (dále Muzeum 2012, Suppl.), s. 9–15.

⁵ Jiří MLÍKOVSKÝ, Jiří MORAVEC, Petr BENDA, Petr DOLEJŠ, Radek ŠANDA, Miloš ANDĚRA, Jaroslav HLAVÁČ, Stěhování zoologických sbírek Národního muzea z Historické budovy na Václavském náměstí do depozitářů v Horních Počernicích, Muzeum 2012 Suppl., s. 62–70.

⁶ Otakar ŠTĚPÁNEK, Stopadesát let zoologie Národního muzea v Praze (1818–1968). Časopis Národního muzea. Oddíl přírodovědný (dále ČNM-P) 138–139, 1975, s. 1–159.

⁷ Tím ovšem není řečeno, že exempláře bez přesných údajů o svém původu jsou z vědeckého hlediska bezcenné.

⁸ Otakar ŠTĚPÁNEK, Kolekce haterie novozélandské (*Sphenodon punctatus* Gray, 1842) ve sbírkách zoologického oddělení Národního muzea v Praze. ČNM-P, 149, 1980, s. 161–169; Herve SELIGMANN, Jiří MORAVEC, Yehudah. L. WERNER, Morphological, functional and evolutionary aspects of tail autotomy and regeneration in the 'living fossil' *Sphenodon* (Reptilia: Rhynchocephalia). Biological Journal of the Linnean Society, 93, 2008, s. 721–743.

vyloučeno, že v budoucnu budou pro vědecké bádání využité i některé další exempláře, které Národní muzeum z Jirušova odkazu pořídilo.

Exempláře pořízené z Jirušova odkazu jsou dnes umístěné v několika odděleních Národního muzea. Z technických důvodů jsou momentálně k dispozici soupisy těchto exemplářů z části skupiny bezobratlých [Tab. 2], skupiny ryb a paryb [Tab. 3], obojživelníků [Tab. 4], plazů [Tab. 5], ptáků [Tab. 6] a savců [Tab. 7].

Přes tato omezení lze Jirušův odkaz hodnotit jako významný příspěvek k zoologickým sbírkám Národního muzea. Exempláře z jeho odkazu zakoupené již posloužily k poučení několika generací návštěvníků Národního muzea a lze předpokládat, že některé z těchto exemplářů budou

zařazené i do nových expozic v Historické budově Národního muzea poté, co bude zrekonstruována. Kéž by vzácný Jirušův odkaz posloužil i jako příklad pro další příznivce Národního muzea.

Poděkování

Tento článek byl připraven za finanční podpory Ministerstva kultury ČR v rámci institucionálního financování dlouhodobého koncepčního rozvoje výzkumné organizace Národní muzeum (DKRVO, IČ 00023272, 2013/15). Pavlu Chvojkovi děkujeme za údaje o hmyzu ve sbírkách Entomologického oddělení Národního muzea. V neposlední řadě pak náš dík patří Bohuslavu šlechtici Jirušovi za přízeň, již dlouhodobě projevoval Národnímu muzeu.

Tab. 1. – Přehled nákupů zoologických exemplářů z Jirušova odkazu (sestavil J. Mlíkovský)

Př. č.	Rok	Firma	Cena ⁹	Nákup
1805, 1828, 1831	1902	Staudinger	Mk 431	Bezobratlí
1834–1868, 1907–1917	1902	W. Schlüter, Halle	Mk 601.50	Různé
1870	1902	Museum Lübeck	Mk 120	Obratlovci
1881–1904	1902	Umlauff, Hamburg	Mk 919	Různé
1905, 1958	1902	V. Frič, Praha	Mk 600	Obratlovci
1918–1954, 1957	1902	Gerrard, London	L 70.6.6	Různé
1967–1971	1902	Deyrolle, Paris	F 405	Různé
1990–1995	1902	F. Major	Mk 70	Obratlovci
2159	1904	W. Plechr, München	K 301.80	Obratlovci
2256	1906	R. Ward, London	L 150 = K 3518.78	Obratlovci

Tab. 2. – Přehled vybraných skupin bezobratlých nakoupených z Jirušova odkazu (sestavil P. Dolejš) – Zaznamenané jsou pouze nalezené exempláře

Př. č.	Rok	P6E, P6A	Druh	Taxon	Popis	Cena	Jirušův odkaz č.	Poznámka
1861	1902	sine	<i>Hirudo</i> sp.	Hirudinea	lihový preparát	Mk 3	5	
1863	1902	sine	<i>Hirudo</i> sp.	Hirudinea	lihový preparát	Mk 5	5	vypreparovaná pijavka, tzv. „injekce“
1864	1902	sine	<i>Schistocephalus</i> sp.	Cestoda	lihový preparát	Mk 6	5	parazit ryby <i>Gasterosteus aculeatus</i>
1968	1902	sine	<i>Cyclocosmia ricketti</i> (Pocock, 1901)	Araneae	lihový preparát	F 40	12	

Tab. 3. – Přehled ryb a paryb nakoupených z Jirušova odkazu (sestavil R. Šanda)

Př. č.	Rok	P6V	Druh	Taxon	Popis	Cena	Jirušův odkaz č.	Poznámka
1886	1902	sine	žralok indet. (vejce)		tekutinový preparát	Mk 5	7	nenalezeno
1888	1902	5195	<i>Hypostomus commersoni</i>	Loricariidae	dermoplast	Mk 8	7	
1889	1902	5069	<i>Atractosteus</i> sp.	Lepisosteidae	dermoplast	Mk 60	7	
1894	1902	5210	<i>Istiophorus</i> sp.	Istiophoridae	dermoplast	Mk 100	7	
1905	1902	5274	<i>Galeocerdo cuvier</i>	Carcharhinidae	dermoplast	K 600	13	zničen – odepsáno
1971	1902	sine	<i>Perca fluviatilis</i>	Percidae	model anatomie	F 45	12	

⁹ V tabulkách jsou použity tyto zkratky světových měn: CHF = frank, Švýcarsko; F = frank, Francie; K = koruna, Rakousko-Uhersko; Mk = marka, Německo, USD = dolar, USA.

Tab. 4. – Přehled obojživelníků nakoupených z Jirušova odkazu (sestavil J. Moravec)

Př. č.	Rok	P6V	Druh	Čeleď	Popis	Cena	Jirušův odkaz č.	Poznámka
1859	1902	5369	<i>Ceratophrys cornuta</i>	Ceratophryidae	dermoplast	K 10	5	
1898	1902	5406	<i>Ambystoma mexicanum</i>	Ambystomidae	lihový preparát	Mk 4	7	

Tab. 5. – Přehled plazů nakoupených z Jirušova odkazu (sestavil J. Moravec)

Př. č.	Rok	P6V	Druh	Čeleď	Popis	Cena	Jirušův odkaz č.	Poznámka
1860	1902	73552	<i>Uroplatus fimbriatus</i>	Gekkonidae	dermoplast	K 10	5	
1893	1902	35856/1	<i>Chelodina longicollis</i>	Chelidae	dermoplast	Mk 8	7	
1897	1902	4782	<i>Gavialis gangeticus</i>	Gavialidae	dermoplast	Mk 300	7	
1899	1902	sine	<i>Crocodylus niloticus</i>	Crocodylidae	lihový preparát	Mk 5	7	Nenalezeno
1914	1902	5406	<i>Astrochelys radiata</i>	Testudinidae	kostra a krunýř	K 25	6	
	1902	5510	<i>Sphenodon punctatus</i>	Sphenodontidae	kostra v lihu	K 320		
		4851	<i>Chitra indica</i>	Trionychidae	lebka			

Tab. 6. – Přehled ptáků nakoupených z Jirušova odkazu (sestavil J. Mlíkovský)

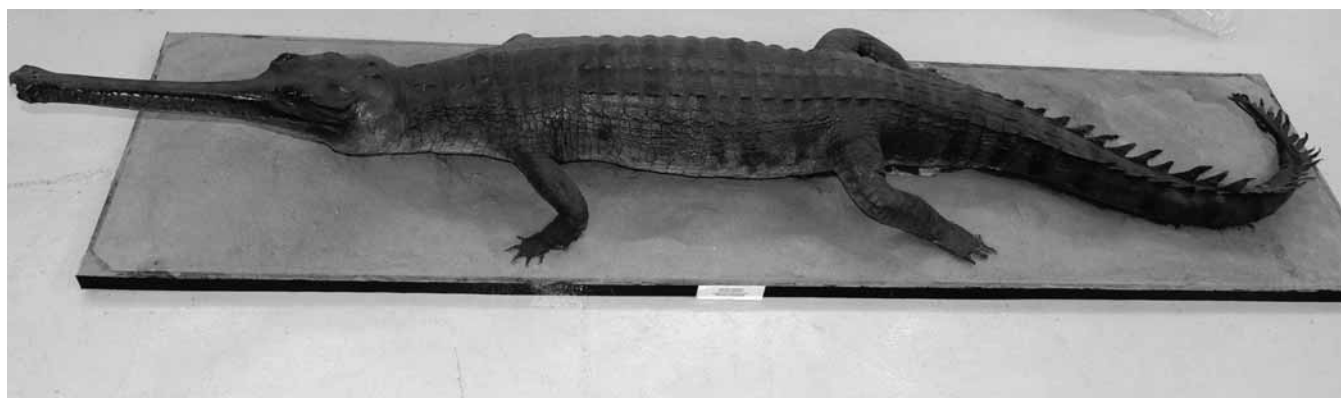
Př. č.	Rok	P6V	Druh	Čeleď	Popis	Cena	Jirušův odkaz č.	Poznámka
1845	1902	41106	<i>Chionis alba</i>	Chionidae	dermoplast	Mk 30	5	
1846	1902	3632	<i>Aquila chrysaetos</i>	Accipitridae	dermoplast	Mk 15	5	
1847	1902	sine	<i>Aquila chrysaetos</i>	Accipitridae	vejce	Mk 18	5	Zničeno v květnu 1945
1867	1902	42401	<i>Falco biarmicus</i>	Falconidae	dermoplast	Mk 5	5	
1868	1902	sine	<i>Trochilidae</i> indet.	Trochilidae	lihový preparát	Gratis	5	
1910	1902	sine	<i>Chauna</i>	Anhimidae	kostra	Mk 36	7	Nenalezeno
1911	1902	sine	<i>Chunga</i>	Cariamidae	kostra	Mk 20	7	Nenalezeno
1912	1902	sine	<i>Leptoptilus crumeniferus</i>	Ciconiidae	kostra	Mk 50	7	Nenalezeno
1938	1902	41312	<i>Astrapia stephaniae</i>	Paradisaeidae	dermoplast	L 5.0.0	10	
1939	1902	2607	<i>Pitta erythrogaster</i>	Pittidae	dermoplast	L 0.6.0	10	
1940	1902	106697	<i>Macgregoria pulchra</i>	Meliphagiade	dermoplast	L 2.0.0	10	
1941a	1902	2914	<i>Polyplectron bicalcaratum</i>	Phasianidae	dermoplast	L 1.0.0	10	
1941b	1902	2915	<i>Polyplectron bicalcaratum</i>	Phasianidae	dermoplast	L 1.15.0	10	
1942	1902	sine	Indet.	Trogonidae	dermoplast	L 0.5.0	10	Nenalezeno
1943	1902	41102	<i>Ibidorhyncha struthersii</i>	Ibidorhynchidae	dermoplast	L 0.10.0	10	
1944	1902	41176	<i>Calypomena whiteheadi</i>	Eurylaimidae	dermoplast	L 1.0.0	10	
1945	1902	41199	<i>Procnias albus</i>	Cotingidae	dermoplast	L 0.12.0	10	
1946	1902	41232	<i>Cissa chinensis</i>	Corvidae	dermoplast	L 0.5.0	10	
1947	1902	30210	<i>Lophura bulweri</i>	Phasianidae	dermoplast	L 2.10.0	10	
1948	1902	100296	<i>Haematortyx sanguiniceps</i>	Phasianidae	dermoplast	L 1.10.0	10	
1949	1902	3251	<i>Prothemadera novaeseelandiae</i>	Meliphagiade	dermoplast	L 0.5.0	10	
1950	1902	104069	<i>Zoothera dohertyi</i>	Turdidae	dermoplast	L 0.10.0	10	
1951	1902	2414	<i>Amblyornis subalaris</i>	Ptilonorhynchidae	dermoplast	L 1.0.0	10	Nenalezeno
1952	1902	3288	<i>Ptilinopus rivoli</i>	Columbidae	dermoplast	L 0.10.0	10	
1953	1902	41161	<i>Hemiprocne mystacea</i>	Hemiprocnidae	dermoplast	L 0.5.0	10	
1957	1902	109024	<i>Meleagris ocellata</i>	Meleagrididae	dermoplast	L 5.0.0	10	

Tab. 7. – Přehled savců nakoupených z Jirušova odkazu (sestavil P. Benda)

Př. č.	Rok	P6V	Druh	Čeleď	Popis	Cena	Jirušův odkaz č.	Poznámka
1870	1902	9635	<i>Daubentonia madagascariensis</i> (Gmelin, 1788)	Daubentonidae	kůže v lihu	Mk 120	9	
1881	1902	9571	<i>Presbytis rubicunda</i> (Müller, 1838)	Cercopithecidae	dermoplast	Mk 60	7	
1881	1902	9596	<i>Presbytis rubicund</i> (Müller, 1838)	Cercopithecidae	lebka			
1884	1902	9598	<i>Hylobates lar</i> (Linnaeus, 1771)	Hylobatidae	kostra	Mk 80	7	
1885	1902	9869	<i>Phoca vitulina</i> Linnaeus, 1758	Phocidae	dermoplast	Mk 12	7	
1890	1902	9905	<i>Phacochoerus aethiopicus</i> (Pallas, 1766)	Suidae	lebka	neuveдена	7	
1892	1902	sine	<i>Myrmecophaga tridactyla</i> Linnaeus, 1758	Myrmecophagidae		Mk 60	7	Nenalezeno
1895	1902	9566	<i>Hylobates moloch</i> (Audebert, 1798)	Hylobatidae	dermoplast			
1895	1902	9609	<i>Hylobates moloch</i> (Audebert, 1798)	Hylobatidae	lebka	Mk 55	7	
1900	1902	9875	<i>Delphinapterus leucas</i> (Pallas, 1776)	Monodontidae	lebka	Mk 40	7	
1904	1902	9929	<i>Ovibos moschatus</i> (Zimmermann, 1780)	Bovidae	kostra	Mk 604	8	
1909	1902	9794	<i>Potos flavus</i> (Schreber, 1774)	Procyonidae	kostra	Mk 26	6	
1913	1902	10184	<i>Trichosurus vulpecula</i> (Kerr, 1792)	Phalangeridae	kostra	Mk 20	6	
1915	1902	sine	<i>Pan troglodytes</i> Blumenbach, 1775	Hominidae		Mk 15	6	Nenalezeno
1916	1902	sine	<i>Mesocricetus newtoni</i> (Nehring, 1898)	Cricetidae			6	Nenalezeno
1917	1902	9806	<i>Ictonyx libyca</i> (Hemprich et Ehrenberg, 1833)	Mustelidae	dermoplast	Mk 12	6	
1918	1902	9619	<i>Lagothrix lagotricha</i> (Humboldt, 1812)	Atelidae	dermoplast			
1918	1902	9620	<i>Lagothrix lagotricha</i> (Humboldt, 1812)	Atelidae	lebka	L 2.10.0	10	
1919	1902	9742	<i>Nyctimene cephalotes</i> (Pallas, 1767)	Pteropodidae	dermoplast	L 1.0.0	10	
1920	1902	37299	<i>Molossus molossus</i> (Pallas, 1766)	Molossidae	lebka, balg	L 0.2.6	10	
1921	1902	9827	<i>Canis lupus</i> Linnaeus, 1758	Canidae	lebka	L 2.0.0	10	
1922	1902	9818	<i>Melogale everetti</i> (Thomas, 1895)	Mustelidae	dermoplast	L 1.0.0	10	
1923	1902	10030	<i>Chinchilla lanigera</i> (Bennet, 1829)	Chinchillidae	dermoplast	L 1.0.0	10	
1924	1902	9902	<i>Potamochoerus larvatus</i> (Cuvier, 1822)	Suidae	dermoplast	L 5.0.0	10	
1925	1902	10023	<i>Atherurus africanus</i> (Gray, 1842)	Hystricidae	dermoplast	L 2.0.0	10	
1926	1902	9780	<i>Paradoxurus hermaphroditus</i> (Pallas, 1777)	Viverridae	dermoplast	L 1.0.0	10	
1927	1902	9786	<i>Cynogale bennettii</i> Grey, 1837	Viverridae	dermoplast	L 2.10.0	10	
1928	1902	9578	<i>Cercopithecus nictitans</i> (Linnaeus, 1766)	Cercopithecidae	dermoplast	L 1.10.0	10	
1929	1902	10029	<i>Geomys bursarius</i> (Shaw, 1800)	Geomyidae	dermoplast	L 0.15.0	10	
1930	1902	sine	<i>Echimyis</i> sp.	Echymiidae		L 1.0.0 + 0.15.0	10	Nenalezeno
1931	1902	9600	<i>Ateles paniscus</i> (Linnaeus, 1758)	Atelidae	lebka	L 1.10.0	10	
1931	1902	9614	<i>Ateles paniscus</i> (Linnaeus, 1758)	Atelidae	dermoplast			
1932	1902	94226	<i>Connochaetes gnou</i> (Zimmerman, 1780)	Bovidae	kosti končetin	L 8.0.0	10	
1934	1902	10237	<i>Macropus giganteus</i> Shaw, 1790	Macropodidae	lebka	L 0.10.0	10	
1935	1902	9599	<i>Pan troglodytes</i> Blumenbach, 1775	Hominidae	lebka	L 0.10.0	10	
1936	1902	10132	<i>Choloepus didactylus</i> (Linnaeus, 1758)	Megalonychidae	lebka	L 0.5.0	10	
1937	1902	25420	<i>Ailurus fulgens</i> Cuvier, 1825	Ailuridae	čelisti	L 0.5.0	10	
1954	1902	94395	<i>Capra ibex</i> Linnaeus, 1758	Bovidae	kostra	L 6.0.0	10	
1965	1902	sine	<i>Capra sibirica</i> Pallas, 1776	Bovidae		–	–	Nenalezeno
1965	1902	sine	<i>Taurotragus oryx</i> (Pallas, 1766)	Bovidae		–	–	Nenalezeno
1965	1902	sine	<i>Capreolus capreolus</i> (Linnaeus, 1758)	Cervidae		–	–	Nenalezeno
1965	1902	sine	<i>Capreolus capreolus</i> (Linnaeus, 1758)	Cervidae		–	–	Nenalezeno
1965	1902	sine	<i>Cervus elaphus</i> Linnaeus, 1758	Cervidae		–	–	Nenalezeno
1965	1902	sine	<i>Cervus elaphus</i> Linnaeus, 1758	Cervidae		–	–	Nenalezeno
1965	1902	sine	<i>Cervus elaphus</i> Linnaeus, 1758	Cervidae		–	–	Nenalezeno
1965	1902	sine	<i>Cervus nippon</i> Temminck, 1838	Cervidae		–	–	Nenalezeno
1965	1902	sine	<i>Odocoileus virginianus</i> (Zimmermann, 1780)	Cervidae		–	–	Nenalezeno
1965	1902	sine	<i>Odocoileus virginianus</i> (Zimmermann, 1780)	Cervidae		–	–	Nenalezeno
1965	1902	sine	<i>Rangifer tarandus</i> (Linnaeus, 1758)	Cervidae		–	–	Nenalezeno
1965	1902	sine	<i>Rangifer tarandus</i> (Linnaeus, 1758)	Cervidae		–	–	Nenalezeno
1966	1902	sine	<i>Capreolus capreolus</i> (Linnaeus, 1758)	Cervidae		–	–	Nenalezeno
1966	1902	sine	<i>Cervus elaphus</i> Linnaeus, 1758	Cervidae		–	–	Nenalezeno

Tab. 7. – pokračování

Př. č.	Rok	P6V	Druh	Čeleď	Popis	Cena	Jirův odkaz č.	Poznámka
1966	1902	sine	<i>Cervus elaphus</i> Linnaeus, 1758	Cervidae		–	–	Nenalezeno
1966	1902	sine	<i>Dama dama</i> (Linnaeus, 1758)	Cervidae		–	–	Nenalezeno
1966	1902	sine	<i>Dama dama</i> (Linnaeus, 1758)	Cervidae		–	–	Nenalezeno
1966	1902	sine	<i>Dama dama</i> (Linnaeus, 1758)	Cervidae		–	–	Nenalezeno
1970	1902	sine	<i>Castor fiber</i> Linnaeus, 1758	Castoridae		F 150	12	Nenalezeno
1990	1902	9658	<i>Lepilemur mustelinus</i> Geoffroy, 1851	Lepilemuridae	dermoplast	Mk 20	–	
1990	1902	10601	<i>Lepilemur mustelinus</i> Geoffroy, 1851	Lepilemuridae	lebka			
1991	1902	10010	<i>Eliurus majori</i> (Thomas, 1875)	Nesomyidae	dermoplast	Mk 10	–	
1991	1902	25856	<i>Eliurus majori</i> (Thomas, 1875)	Nesomyidae	lebka			
1992	1902	9701	<i>Setifer setosus</i> (Schreber, 1777)	Tenrecidae	dermoplast	Mk 10	–	
1992	1902	10764	<i>Setifer setosus</i> (Schreber, 1777)	Tenrecidae	lebka			
1993	1902	9704	<i>Hemicentetes nigriceps</i> Günther, 1875	Tenrecidae	dermoplast	Mk 10	–	
1994	1902	9761	<i>Oryzorictes tetradactylus</i> Milne Edwards et Grandidier, 1882	Tenrecidae	dermoplast	Mk 10	–	
1995	1902	9760	<i>Microgale cowani</i> Thomas, 1882	Tenrecidae	dermoplast	Mk 10	–	
1995	1902	9760	<i>Microgale cowani</i> Thomas, 1882	Tenrecidae	lebka			
2159	1904	90325	<i>Capreolus pygargus</i> (Pallas, 1771)	Cervidae	parohy na čelní kosti	Mk 250 = K 301.80	–	
2256	1906	9589	<i>Gorilla gorilla</i> (Savage et Wyman, 1847)	Hominidae	dermoplast	L 150 = K 3518.78	–	



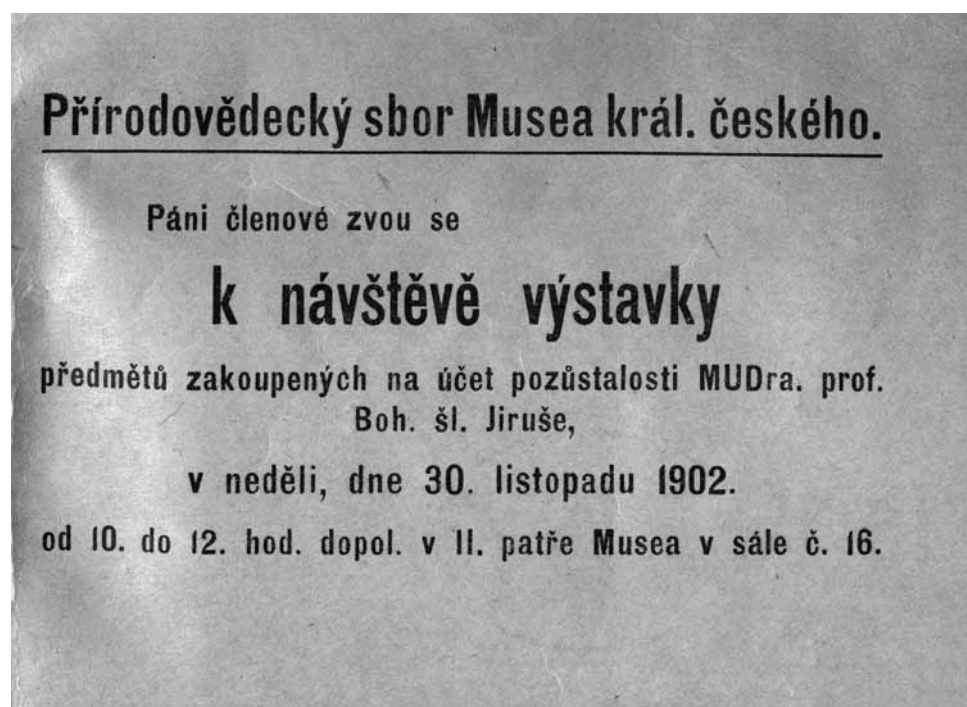
Obr. 48 – Gaviál indický (*Gavialis gangeticus*), P6V-4782



Obr. 49 – Plachetník (*Istiophorus* sp.), P6V-5210, v současném stavu po restaurování



Z odkazu Jirušova.



Obr. 50–51 – Výstava zoologických sbírkových předmětů zakoupených „z odkazu Jirušova“, 30. 11. 1902, ANM, RNM; s pozvánkou z pozůstalosti Antonína Friče, inv. č. 4, PK



Obr. 52 – Haterie novozélandská (*Sphenodon punctatus*), P6V 5510, kostra