

Geneze keltských třetin statéru tzv. hmyzího typu

Tomáš Smělý

Abstract: The Origin of the Celtic 1/3-Staters of the So-Called Insect Type

The article deals with chronology, provenance, typology and development of the reverse images of 1/3-staters of the so called insect type which had evolved from the late Bohemian issues of the Athena Alkidemos type during the pre-Stradonice Period already, and was subsequently struck simultaneously with the 1/3-staters of the so-called Muschel type with zigzag line.

Keywords: Celts; Stradonice; Staré Hradisko; 1/3 stater; Athena Alkidemos type; Muschel type

Ve svém stěžejním díle *Die Münzprägungen der Boier* uspořádal Rudolf Paulsen systematicky ražby středoevropských Keltů, které přisoudil keltským Bójům.¹ Podstatnou část Paulsenovy práce představuje evidence všech autorovi známých exemplářů „bójských“ mincí. Mezi evidovanými ražbami vyniká svou četností skupina ražeb, které jsou i v současnosti označovány poněkud zešíroka jako mušlové typy a jejich prototypy, aniž by takové typové vymezení bylo jednoznačně definováno. Samotný termín mušlové ražby v různých modifikacích je v keltské numismatice používán již od 19. století. Byl inspirován vizuální podobou mincí, zejména statérů, připomínajících svým tvarem schránky některých druhů mlžů, označovaných běžně jako mušle.

Paulsen vnímal ražby mušlových typů (*Muscheltypus*) jako ikonograficky i metrologicky specifickou skupinu ražeb. Velmi správně pochopil, že představují poslední článek dlouhé a jedinečné vývojové řady zlatých mincí moravských, českých a v samotném závěru slovenských (či spíše bratislavských) Keltů, na jejímž počátku jsou ražby typu Athéna Alkidemos. Mezičlánek mezi typem Athéna Alkidemos a mušlovými typy spatřoval Paulsen ve skupině ražeb, které podle jejich hojného výskytu v podmokelském pokladu označoval jako „Podmokler Goldknollen“.² Skupinu ražeb mušlových typů pak rozdělil na starší (*ältere Goldprägung*), kterou geograficky spojoval zejména s Čechami, a mladší (*jüngere Goldprägung*), u které předpokládal přesun ražby k Dunaji na slovensko-rakousko-maďarské pomezí.

Paulsen si také velmi dobře uvědomoval, že hmotnost keltských mincí není náhodná a že v čase průběžně klesala. Lehčí ražby tedy lze vnímat obecně jako

¹ Paulsen 1933.

² Paulsen 1933, s. 45–46, 59–62.

mladší a opačně. Hmotnostní analýza jednotlivých skupin ražeb představovala proto vedle analýzy obrazové pro Paulsenův důležité hledisko pro typologické uspořádání ražeb. Vzhledem k omezenému počtu mincí a jim příslušných nálezo-
vých lokalit, které měl k dispozici, nemohl však Paulsen ve své době ještě pochopit správné typové a chronologické postavení některých okrajových či jinak specifických skupin ražeb.

Ke třetinám statéru starších mušlových typů přiřadil Paulsen i ražby, které jsou na první pohled zřetelně odlišné. Místo obvyklého provedení rubního obrazu se dvěma zrny a klikatkou po obvodu na nich spatřujeme při okrajích mincovního pole dvě protilehlé nepravidelné vypoukliny oddělené nepravidelnou úzkou linií, vedoucí napříč mincovním obrazem (obr. 1:3–5). Větší množství těchto ražeb znal Paulsen z pokladu keltských mincí nalezeného v roce 1912 na toskánském středomořském pobřeží u městečka Cecina či snad u obce San Vincenzo, který ovšem podle jedné z udávaných nálezo-
vých lokalit vešel ve známost jako Campiglia Marittima.³ Mince z nálezů byly rozchváčeny a následně získány do sbírek řady institucí a soukromých osob. Paulsen zaznamenal pět kusů uložených v Museo Archeologico di Firenze ve Florencii,⁴ pět kusů z Britského muzea v Londýně,⁵ jeden kus z Národního muzea v Budapešti⁶ a konečně jeden kus z Cahnovy aukce č. 68 z roku 1930.⁷ Další tři mince téhož typu znal z moravských sbírek. Dvě, z toho jedna suberátní, byly nalezeny na Starém Hradisku.⁸ U jedné je nálezo-
vý původ neznámý, mince pravděpodobně pochází z Moravy.⁹ Rozhodující pro přiřazení třetin statéru se dvěma vypouklinami a středovou linií do skupiny mušlových typů byla pro Paulsenův skutečnost, že podstatná část pokladu Campiglia Marittima, resp. jeho zdokumentovaná část, se skládala z větší části z třetin statéru starších mušlových typů klasického provedení se dvěma zrny a klikatkou. Pouze několik třetin statéru z pokladu se ikonograficky vztahovalo ještě ke starším, výrazně barbarizovaným pozdním ražbám typu Athéna Alkidemos. Také hmotnosti jednotlivých mincí velmi dobře zapadaly do hmotnostního rozpětí mušlových typů.

Za pozornost stojí, že Paulsen se domníval, že netypické třetiny statéru se dvěma vypouklinami a středovou linií, zdokumentované z pokladu Campiglia Marittima, nejsou vyrobeny shodnou technologií jako zbylé ražby, a označil je mylně za odlitky.¹⁰ Snad předpokládal, že se jedná o hrubé napodobeniny třetin statéru s klasickým vyobrazením se dvěma zrny. Je ovšem otázkou, zda měl Paulsen ražby z nálezů Campiglia Marittima fyzicky k dispozici a také do jaké míry je mohl detailně studovat.

³ K nálezo-
vým lokalitě viz Parra 1979, s. 203–204; Kučerovská 1994, s. 73–74.

⁴ Paulsen 1933, s. 126, tab. E:61–65.

⁵ Paulsen 1933, s. 126, 148, tab. 20:416–420.

⁶ Paulsen 1933, s. 52, 126, 148, tab. 20:421.

⁷ Paulsen 1933, s. 53, 126, 148, tab. 20:423.

⁸ Paulsen 1933, s. 51, 150, tab. 23:486, 488.

⁹ Paulsen 1933, s. 52, 150, tab. 23:487.

¹⁰ Paulsen 1933, s. 126.

Karel Castelin s odstupem tří dekád zpracoval podrobné typologické členění zlatých ražeb typů Athéna Alkidemos, Paulsenových „Podmokler Goldknollen“ a mušlových typů do jediné tzv. hlavní typové řady keltských mincí ražených na Moravě, v Čechách a později také na jihozápadním Slovensku.¹¹ S odkazem na výchozí typ Athéna Alkidemos a s vědomím kontinuity v rámci celé řady ji označil jako řadu AA. Rozčlenil ji s ohledem na ikonografii ražeb a jejich hmotností do čtyř období A–D a následně do řady sérií značených římskými číslicemi. Třetiny statérů se dvěma vypouklinami a středovou linií zařazené Paulsenem pod č. 486–488, stejně jako typově shodné ražby z nálezů Campiglia Marittima, synchronizoval Castelin na základě hmotnosti s obdobím C a sérií AA–VI.¹² Tedy do průběhu poslední fáze ražby keltských zlatých mincí v Čechách a na Moravě, spojené v Castelinově podání zejména s oppidy Stradonice a Staré Hradisko. Castelin neznal žádnou třetinu statéru se dvěma vypouklinami a středovou linií nalezenou v Čechách. Znal pouze tři kusy publikované Paulsenem s nálezovými lokalitami na Moravě, resp. Starém Hradisku. Označil proto ražby za starohradiskou mincovní produkci. V neobvyklém rubním obrazu viděl mylně vyobrazení *simpula*, římského modloslužebného náčiní. Následně se domníval, do určité míry v rozporu s předpokládanou logikou vývoje typové řady AA, že obrazový motiv dvou vypouklin se středovou linií byl inspirován římským prostředím.¹³

Další exemplář třetiny statéru se dvěma vypouklinami a středovou linií, nalezený opět na Starém Hradisku a následně uložený do sbírky Moravského zemského muzea v Brně, publikoval v roce 1970 archeolog Jiří Meduna.¹⁴

Dostupnou část torzovitě dochovaného pokladu Campiglia Marittima publikovala v roce 1975 Zdenka Nemeškalová-Jiroudková.¹⁵ V rámci samostatné skupiny č. 5 popsala celkem 16 třetin statéru se dvěma vypouklinami a středovou linií.¹⁶ Paulsenův výčet nálezových kusů z depotu tak rozšířila o čtyři kusy: dva ze sbírky grófa Dessewffyho¹⁷ uložené nyní v Národním muzeu v Budapešti a dva ze sbírky Museo Nazionale Romano v Římě. Rozdílné obrazové provedení třetin statéru se dvěma vypouklinami a středovou linií ve vztahu ke třetinám statéru se dvěma zrny a klikatkou dala do souvislosti s jejich domněle odlišným myšlenkovým sdělením.¹⁸ V textu se poprvé setkáváme s označením celé skupiny ražeb jako tzv. hmyzím typem, odvozeným z autorčiny interpretace mincovního obrazu, který jí připomínal tělo hmyzu.¹⁹ Z. Nemeškalová-Jiroudková předpokládala, že ražby z nálezů Campiglia Marittima ikonograficky pouze volně navazují na starší ražby typu Athéna

¹¹ Castelin 1965.

¹² Castelin 1965, s. 106, zmiňuje pouze sedm kusů z nálezů Campiglia Marittima, jím označeného jako Cecina; jedná se pouze o ty exempláře, u kterých R. Paulsen uvedl hmotnost.

¹³ Castelin 1965, s. 106.

¹⁴ Meduna 1970, tab. 16:1.

¹⁵ Nemeškalová-Jiroudková 1975.

¹⁶ Nemeškalová-Jiroudková 1975, s. 403–406, 402, obr. 8:8–12, s. 405, obr. 9:1–11.

¹⁷ Dessewffy 1910, s. 44, tab. 40, č. 976, 977.

¹⁸ Nemeškalová-Jiroudková 1975, s. 403.

¹⁹ Nemeškalová-Jiroudková 1975, s. 403.

Alkidemos. Z toho usuzovala, že i v tomto případě nesou ražby jiné myšlenkové sdělení než typově odlišné starší mince.²⁰

Poklad keltských statérů a třetin statéru odkrytý již ve 30. letech 20. století ve Starém Kolíně a následně uložený v majetku kolínského lékaře a archeologa Františka Dvořáka obsahoval vedle několika desítek třetin statéru se dvěma zrny a klikatkou také 21 třetin statéru se dvěma vypouklinami a středovou linií. Existence pokladu nebyla archeologické veřejnosti zcela neznámá, několikrát byl krátce zmíněn v odborném tisku, aniž by byl však uveden rok jeho odkrytí. Paulsen se o existenci depotu nezmiňuje, pravděpodobně ho v době přípravy svého stěžejního díla neznal. Poklad však mohl být nalezen až po roce 1933, kdy Paulsenova práce vyšla, či krátce před tím. V soupisu nálezů keltských mincí od Pavla Radoměrského depot zmíněn také není.²¹ Lze předpokládat, že existence souboru keltských mincí ze Starého Kolína nebyla v polovině 60. let 20. století známa ani K. Castelinovi nebo neznal detailně jeho obsah, neboť v jeho souborném zpracování keltských zlatých ražeb v českých zemích není o pokladu zmínka.²² Teprve v roce 1968 byl poklad zakoupen do sbírek Národního muzea, čímž došlo k jeho záchraně pro budoucí vědecké využití.

V roce 1998 zpřístupnila poklad ze Starého Kolína široké veřejnosti Z. Nemeškalová-Jiroudková formou samostatné publikace.²³ Třetiny statéru se dvěma vypouklinami a středovou linií zařadila shodně se zpracováním depotu Campiglia Marittima do samostatné skupiny označené jako hmyzí typ.²⁴ Ani v této práci se autorka systematicky nezabývala otázkou geneze a chronologického řazení ražeb se dvěma vypouklinami a středovou linií. Víceméně zopakovala teze, které dříve vyslovila při publikaci pokladu Campiglia Marittima. Uvědomovala si blízkou obrazovou souvislost a obecně blízký vztah mezi tímto typem a běžnými typy třetin statéru mušlových řad se dvěma zrny a klikatkou. Současně však zopakovala domněnku, že výtvarné provedení hmyzího typu nese pravděpodobně jiné myšlenkové sdělení a představuje i z tohoto pohledu specifickou skupinu ražeb.²⁵

Samostatnou a velmi pečlivě vypracovanou nálezovou zprávu věnoval Jiří Militký staršímu nálezu dalšího exempláře třetiny statéru se dvěma vypouklinami a středovou linií z Kostelan nad Moravou (okr. Uherské Hradiště).²⁶ Vyslovil předpoklad, že obraz třetin statéru tzv. hmyzího typu vznikl postupnou degradací motivu Athény Alkidemos. Na základě nálezových lokalit tehdy známých exemplářů nechal otevřenou otázku českého či moravského původu ražeb, z Čech znal totiž pouze exempláře ze starokolínského pokladu. Připustil však možnost souběžné ražby v Čechách i na Moravě.

²⁰ Nemeškalová-Jiroudková 1975, s. 387–388.

²¹ Radoměrský 1955.

²² Castelin 1965.

²³ Nemeškalová-Jiroudková 1998.

²⁴ Nemeškalová-Jiroudková 1998, s. 43–44, 101–104, 108.

²⁵ Nemeškalová-Jiroudková 1998, s. 43–44.

²⁶ Militký 2005; nálezovou lokalitu nebylo možno bezpečně ověřit.

Detailněji se třetinám statéru se dvěma vypouklinami a středovou linií věnoval J. Militký o deset let později v rámci zpracování korpusu mincí ze stradonického oppida. Deskripce rozsáhlého souboru zlatých ražeb stradonického původu si vyžádala vytvoření nových typologických přehledů osmin a třetin statéru mušlových řad. V rámci typové řady třetin statéru definoval autor šest základních typů označených A–F.²⁷ Typ A představuje v podání autora pozdní napodobeniny typu Athéna Alkidemos, typ B ražby mušlové řady s otevřenou klikatkou, typ C ražby mušlové řady s uzavřenou klikatkou, typ D ražby se dvěma vypouklinami a středovou linií označené jako hmyzí typ, typy E a F mladší ražby mušlové řady s otevřenou klikatkou. Autor vyjádřil přesvědčení, že třetiny statérů typů A–D jsou typově samostatné skupiny specificky českých ražeb vycházející pouze volně z tradice ražby moravského typu Athéna Alkidemos aniž by na něj kontinuálně navazovaly.²⁸ Neztotožnil se tak do určité míry se starší Castelinovou představou o jediné hlavní vývojové linii od typu Athéna Alkidemos k mušlovým typům. I v této práci pro typové označení ražeb se dvěma vypouklinami a středovou linií použil zažitý termín hmyzí typ s konstatováním, že se patrně jedná o zavádějící označení.²⁹

V rámci detailní deskripce typu D, tedy třetin statéru se dvěma vypouklinami a středovou linií označených jako hmyzí typ, roztrídil J. Militký ražby do pěti samostatných variant. Zejména na základě přítomnosti typové shodných mincí v depotech Starý Kolín a Campiglia Marittima zařadil ražby především do starší fáze oppidálního období a v rámci archeologické datace je přiřadil stupni LT D1a–D1b.³⁰ Současně vyjádřil přesvědčení, že s ohledem na početné zastoupení ve starokolínském pokladu se zřejmě jedná o mincovní typ ražený v Čechách.³¹ Ke genezi typu a interpretaci mincovního obrazu konstatoval, že se jedná o poněkud záhadný typ s nesrozumitelným rubním motivem.³² V katalogu nálezů ze stradonického oppida zveřejnil současně dvě dosud nepublikované třetiny statéru se dvěma vypouklinami a středovou linií, z toho jednu suberátní.³³

Potud přehled dosavadního stavu bádání, které sice dokumentačně zajistilo relativně rozsáhlý pramenný materiál, současně však iniciovalo více otázek, než kolik nabídl odpovědí. Je možno přesněji datovat ražbu třetin statéru se dvěma vypouklinami a středovou linií? Kde byly raženy? Jaká mincovní autorita je razila? Do jaké míry je „hmyzí“ motiv třetin statéru novým a samostatným výtvarným motivem? Přináší jiné myšlenkové sdělení než motiv se dvěma zrny a klikatkou na klasických třetinách mušlového typu? V jakém vztahu jsou třetiny statéru se dvěma vypouklinami a středovou linií ke třetinám se dvěma zrny s otevřenou a uzavřenou klikatkou?

²⁷ Militký 2015, s. 49–57, 63–66.

²⁸ Militký 2015, s. 50.

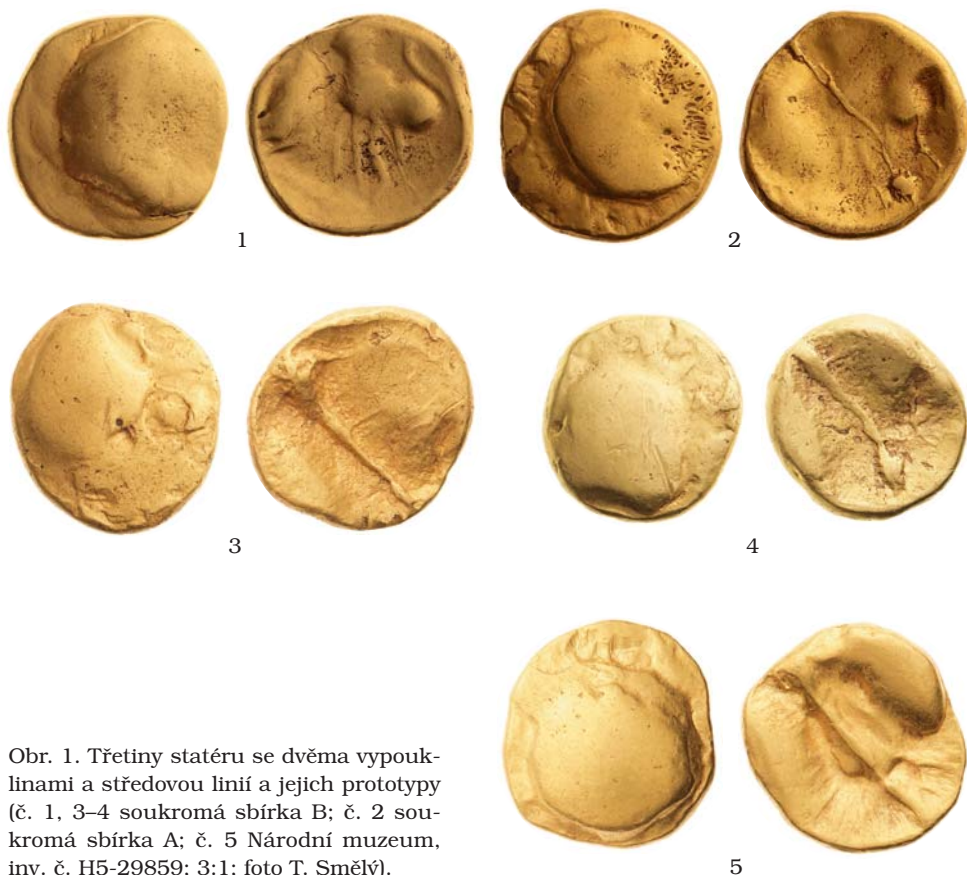
²⁹ Militký 2015, s. 53.

³⁰ Militký 2015, s. 53–54, tab. 10.

³¹ Militký 2015, s. 53.

³² Militký 2015, s. 53.

³³ Militký 2015, s. 216–217, č. 121–122.



Obr. 1. Třetiny statéru se dvěma vypouklinami a středovou linií a jejich prototypy (č. 1, 3–4 soukromá sbírka B; č. 2 soukromá sbírka A; č. 5 Národní muzeum, inv. č. H5-29859; 3:1; foto T. Smělý).

Zdá se, že odpověď na poslední otázku je do značné míry klíčová pro správné odpovědi na otázky předchozí. Na tomto místě je také třeba zdůraznit, že pokrok v bádání v rámci keltské numismatiky je do značné míry závislý na pečlivé dokumentaci a publikaci sbírkového a nálezového materiálu. Ten je primárním pramenem našeho poznání. Detailní analýza rozsáhlých souborů dat pak může přinášet přesvědčivé a často i překvapivé poznatky. V následujícím textu se na základě studia dříve publikovaných i nově evidovaných nálezových kusů třetin statéru se dvěma vypouklinami a středovou linií a jim typově bezprostředně předcházejících ražeb pokusím doložit, že mincovní motiv, označený později jako hmyzí, se vyvinul zcela kontinuálně z obrazu pozdních ražeb typu Athéna Alkidemos, a to zcela v souladu s obecnou Castelinovou koncepcí jedné hlavní vývojové řady od typu Athéna Alkidemos k mušlovým typům.

Ve své studii zabývající se pozdními ražbami typu Athéna Alkidemos produkovánými v Čechách jsem konstatoval, že mezi zánikem němečického centrálního sídliště a založením stradonického oppida leží větší časová prodleva, pro kterou je charakteristický přesun ražby zlatých mincí typu Athéna Alkidemos z Moravy do Čech

a její zdomácnění v českém prostředí.³⁴ Celý časový úsek jsem označil jako moravský horizont českého předstradonického období. Ražba typu Athéna Alkidemos se v této době v Čechách svébytně rozvíjela a obrazově přetvářela. Postupné vymizení charakteristického motivu Athény Alkidemos, byť na českých ražbách značně barbarizovaného, vytvořilo prostor pro vznik nových obrazových motivů, označovaných již jako mušlové.

Tento vývoj však nebyl zdaleka přímočarý. V rámci vývoje mincovních obrazů třetin statéru pozdního typu Athéna Alkidemos ražených v Čechách lze sledovat nejméně dvě samostatné vývojové řady.³⁵ Pro obě je typický postupný pokles hmotnosti v čase a vysoká ryzost ražebního kovu, zásadně se však liší různou mírou degradace rubního obrazu nesoucího barbarizované vyobrazení Athény Alkidemos. Obě řady byly pravděpodobně raženy souběžně, hypoteticky odlišnými elitami a v odlišných produkčních lokalitách. Z pohledu našeho tématu je zásadní zjištění, že rubní obrazový motiv třetiny statéru se dvěma vypouklinami a středovou linií navazuje zcela plynule na jednu z těchto řad.³⁶

V pokladu ze Starého Kolína byla zastoupena jediná třetina statéru, jejíž mincovní obraz bylo možno jednoznačně spojit se staršími ražbami typu Athéna Alkidemos. Z. Nemeškalová-Jiroudková ji zařadila jako první položku katalogu s oprávněným předpokladem, že se jedná o nejstarší minci tohoto nominálu zastoupenou v publikovaném souboru.³⁷ Podle obrazu na rubu mince připomínajícího vzdáleně čtyřnohého tvora pojmenovala autorka celou typovou skupinu poněkud zavádějícím způsobem jako typ „s obrazem čtyřnohého zvířete“, a to i přesto, že si byla vědoma, že se jedná o barbarizované vyobrazení Athény Alkidemos.³⁸

Podstatná je skutečnost, že mince byla vyražena razidlem, jehož reliéf nesl zřetelné stopy po prasklině. Ta přetíná rubní obraz mince na ose 11 až 5 h a dělí mincovní pole přibližně na dvě poloviny. Vezmeme-li v potaz původní vyobrazení Athény Alkidemos, jsou na jedné polovině mincovního pole vyobrazeny pozůstatky štítu a větší části nohou, na druhé pozůstatky hlavy, trupu a pravé paže. Jedná se o obraz výrazně degradovaný, jehož smysl, správná identifikace a prostorová orientace jsou zřejmé pouze při znalosti původního vzorového mincovního obrazu. Obrazově velmi blízká třetina statéru byla uložena také v depotu Großbissendorf, třetí podobný kus se nachází v soukromé sbírce (obr. 1:2, tab. 1, skupina 2). Všechny tři mince byly vyraženy týměž nebo obrazově velmi blízkým rubním i lícním razidlem.³⁹

Nejsou to však jediné ražby z téhož razidla či z razidel příbuzných. Stopu nevýrazné praskliny na rubním razidle lze identifikovat již na starších ražbách se sice

³⁴ Smělý 2020, s. 638–646.

³⁵ Smělý 2020, s. 641–643.

³⁶ Smělý 2020, s. 641, 642, obr. 5, č. 9–12.

³⁷ Nemeškalová-Jiroudková 1998, s. 40, 89, 105, č. 1.

³⁸ Nemeškalová-Jiroudková 1998, s. 40. Již Paulsen charakterizoval barbarizované vyobrazení Athény Alkidemos na typově blízkých pozdních třetinách statéru typu Athéna Alkidemos jako „kentaurenähnliches Gebilde“; viz Paulsen 1933, s. 10.

³⁹ Při úvahách o shodnosti razidel je třeba vzít v potaz možnost výroby razidel prostřednictvím patric; srov. Smělý 2020, s. 646.

degradovaným, nicméně stále zcela zřetelným vyobrazením Athény Alkidemos (obr. 1:1; tab. 1, skupina 1). Známe ovšem také několik exemplářů třetiny statéru se silně degradovaným reliéfem a s velmi výraznou stopou po prasklině (obr. 1:3–4; tab. 1, skupina 3). Na těchto ražbách jsou fragmenty původního vyobrazení Athény Alkidemos již zcela nezřetelné.

Jednoznačnou spojnicí mezi výše uvedenými skupinami ražeb je stopa po prasklině v různém stádiu degradace reliéfu razidla či příbuzných razidel protínající rubní ražební plochu a vytvářející vizuálně více či méně výraznou středovou linii, vedoucí napříč mincovním polem. Je zřejmé, že uvedené ražby reprezentují jedinou vývojovou řadu mincovního obrazu od pozdního degradovaného vyobrazení Athény Alkidemos ke dvěma protilehlým nepravidelným vypouklinám se středovou linií. Použití shodného razidla či razidel velmi blízkých lze doložit shodnými obrazovými detaily v ploše ražeb, zejména v provedení středové linie a drobnějších nepravidelných linií z ní vycházejících. Lze proto považovat za prokázané, že ikonografie třetin statéru se dvěma vypouklinami a středovou linií, označovaných jako hmyzí typ, vznikla kontinuální degradací mincovního obrazu třetin statéru pozdního typu Athény Alkidemos raženého v Čechách.

Pozoruhodný je další vývoj mincovního obrazu třetin statéru se dvěma vypouklinami a středovou linií. Základní kompozice obrazu zůstala nezměněna, motiv se však stal abstraktnějším a prostorově výraznějším (obr. 1:5; tab. 1, skupina 4). S výjimkou několika málo ražeb starších variant jsou právě tyto pozdní varianty zastoupeny mezi třetinami statéru z depotu Starý Kolín. J. Militký řadí tyto pozdní varianty pod č. 1–3 svého typu D.⁴⁰ Přiřazení konkrétních ražeb k těmto variantám se však zdá být s ohledem na charakter motivu v řadě případů nejednoznačné. Mincovní obrazy, lícní a zejména rubní, postrádají prvky, které by bylo možno snadno definovat a podle kterých by bylo možno jednotlivé varianty jednoznačně identifikovat. Snad se jedná mimo jiné o důsledek rozsáhlé ražby větším počtem obrazově příbuzných razidel. Komplikaci při ztotožňování kusů ražených shodnými či obrazově velmi blízkými razidly způsobuje také skutečnost, že ražená plocha mincí je výrazně menší než ražební plocha lícních i rubních razidel. Okrajové části razidel jsou proto na mincích vyraženy jen z části, a to patrně zcela náhodně. Těto skutečnosti si všimla již zpracovatelka starokolínského pokladu.⁴¹

Popsaný chronologický vývoj mincovního obrazu třetin statéru od pozdního typu Athény Alkidemos k pozdním variantám se dvěma vypouklinami a středovou linií lze doložit též hmotnostní analýzou. Průměrná hmotnost jednotlivých skupin ražeb v čase kontinuálně klesala (tab. 1). Z důvodu nekvalitní fotografické dokumentace, a tedy nemožnosti jednoznačného přiřazení do příslušných skupin ražeb, nebyly do přehledu zahrnuty mince z nálezů Campiglia Marittima. Přesto je zřejmé, že nález obsahoval zejména, ne-li výhradně, ražby náležející v přehledu do skupin č. 3 a zejména č. 4. Takovému řazení odpovídají i jejich hmotnosti.

⁴⁰ Militký 2015, s. 53, tab. 7, s. 65, tab. 3.

⁴¹ Nemeškalová-Jiroudková 1998, s. 101.

Tab. 1. Přehled třetin statéru se dvěma vypouklinami a středovou linií a jejich prototypy nalezlých v Čechách. Z důvodu omezeného prostoru jsou citovány pouze vybrané publikace. Evidenční číslo odkazuje na nepublikovanou databázi autora.

Ey. č.	Lokalita	Nominál	Hmotnost (g)	Literatura	Uloženo	Obr. č.
Skupina 1: průměrná hmotnost 2,56 g (6 ks)						
K01039	?	AV 1/3 statéru	2,595	<i>Paulsen 1933</i> , s. 14, č. 94, tab. 5:94; <i>Dembští 1998</i> , s. 76, č. 490, s. 150, tab. 25:490; <i>Smělý 2020</i> , s. 663, tab. 2:10.	Kunsthistorisches Museum Wien, inv. č. 26644	
K01041	?	AV 1/3 statéru	2,550	<i>Paulsen 1933</i> , s. 14, č. 99, tab. 5:99; <i>Dembští 1998</i> , s. 77, č. 492, s. 150, tab. 25:492; <i>Smělý 2020</i> , s. 663, tab. 2:10.	Kunsthistorisches Museum Wien, inv. č. 38965	
K01391	Hněvčoves, okolí (okr. Hradec Králové)	AV 1/3 statéru	2,544	<i>Mittlitz 2018</i> , s. 360, č. 69/1, s. 402, tab. 20:69/1; <i>Smělý 2020</i> , s. 663, tab. 2:10.	Soukromá sbírka B	1:1
K01567	Trutnov (okr. Trutnov)	AV 1/3 statéru	2,501	<i>Paulsen 1933</i> , s. 14, č. 1216a; <i>Rudnickí 2013</i> , s. 13, obr. 5, s. 14, obr. 6, s. 77-78, č. 2; <i>Mittlitz 2018</i> , s. 368, č. 93/3, s. 406, tab. 24:93/3; <i>Smělý 2020</i> , s. 663, tab. 2:10.	?	
K01663	Trutnov (okr. Trutnov)	AV 1/3 statéru	2,555	<i>Paulsen 1933</i> , s. 14, č. 95, tab. 5:95; <i>Smělý 2020</i> , s. 663, tab. 2:10.	?	
K01664	?	AV 1/3 statéru	2,600	<i>Paulsen 1933</i> , s. 14, č. 96, tab. 5:96; <i>Smělý 2020</i> , s. 663, tab. 2:10.	Bibliothèque nationale de France, inv. č. 9486	
Skupina 2: průměrná hmotnost 2,50 g (3 ks)						
K01967	?	AV 1/3 statéru	2,476	<i>Smělý 2020</i> , s. 664, tab. 2:12.	Soukromá sbírka A	1:2
K03027	Starý Kolín (okr. Kolín)	AV 1/3 statéru	2,518	<i>Nemeškalová-Jiroučková 1998</i> , s. 89, 105, č. 1; <i>Smělý 2020</i> , s. 664, tab. 2:12.	Národní muzeum, př. č. 45/1968	
K03028	Großbissendorf (Hohenföls, zem. okr. Neumarkt in der Oberpfalz), Německo	AV 1/3 statéru	2,520	<i>Ziegas 1995</i> , s. 206, č. 376, tab. 18:376; <i>Smělý 2020</i> , s. 664, tab. 2:12.	Soukromá sbírka C	
Skupina 3: průměrná hmotnost 2,45 g (4 ks)						
K02523	okr. Hradec Králové	AV 1/3 statéru	2,430	nepublikováno	Soukromá sbírka B	1:3
K03326	okr. Hradec Králové	AV 1/3 statéru	2,461	nepublikováno	Soukromá sbírka B	1:4
K04125	Závist, širší areál oppida (okr. Praha-západ)	AV 1/3 statéru	2,460	nepublikováno	Soukromá sbírka A	
K04124	Závist, širší areál oppida (okr. Praha-západ)	AV 1/3 statéru (AR suberát?)	1,620	nepublikováno	Soukromá sbírka A	
K04300	Starý Kolín (okr. Kolín)	AV 1/3 statéru	2,445	<i>Nemeškalová-Jiroučková 1998</i> , s. 104, 108, č. 107.	Národní muzeum, př. č. 45/1968	
Skupina 4: průměrná hmotnost 2,37 g (21 ks)						
	Starý Kolín (okr. Kolín)	AV 1/3 statéru	průměrná hmotnost 2,390 (20 ks)	<i>Nemeškalová-Jiroučková 1998</i> , s. 101-104, 108, č. 87-106.	Národní muzeum, př. č. 45/1968	1:5
K04305	Stradonice, širší areál oppida (okr. Beroun)	AV 1/3 statéru	2,050	<i>Mittlitz 2015</i> , s. 216-217, č. 122.	Soukromá sbírka A	

Velká variabilita obrazů, předpokládaný větší počet razidel a značný rozptyl průměrných hmotností jednotlivých skupin ražeb v rozmezí 7,67–7,12 g ve statérovém ekvivalentu dokládají, že třetiny statéru se dvěma vypouklinami a středovou linií byly raženy po delší období. Mladší ražby byly s ohledem na průměrnou hmotnost produkovány téměř jistě v době, kdy probíhala intenzivní mincovní činnost na stradonickém oppidu. Starší ražby pocházejí ještě z předstradonického období. Je pozoruhodné, že ve stradonické kolekci čítající celkem 63 třetin statéru mušlových typů včetně suberátů jsou zastoupeny pouze dvě třetiny statéru se dvěma vypouklinami a středovou linií, z toho jedna suberátní.⁴² Tento nepoměr ve vztahu k nálezům Campiglia Maritima a Starý Kolín, ve kterých třetiny statéru se dvěma vypouklinami a středovou linií představovaly vzhledem k celkovému množství třetin statéru mušlových typů výrazný podíl, vyvolává otázku, zda třetiny statéru se dvěma vypouklinami a středovou linií nebyly v Čechách raženy ve větší míře či dokonce zcela mimo stradonické oppidum. Tato spekulace není v rozporu s uvažovanou možností decentralizované mincovní výroby typu Athéna Alkidemos v Čechách v předstradonickém období.⁴³

Z předchozího výkladu je možné dovodit, že třetiny statéru se dvěma vypouklinami a středovou linií byly raženy ne-li výhradně, tak už s ohledem na registrované nálezové lokality převážně v Čechách. Obrazově navazují na starší ražby, jejichž výrobu lze podle rozmístění nálezů též spojovat s Čechami. Přesto je třeba zvážit reálnou možnost, zda některé mladší varianty třetin statéru se dvěma vypouklinami a středovou linií nemohly být raženy i na Moravě. To se týká především variant reprezentovaných několika kusy nalezenými na Moravě, zejména pak těch ze Starého Hradiska (tab. 2). Jejich rubní a lícni obrazy sice formálně odpovídají ražbám, které známe z Čech, ale v detailech se od nich liší. Rovněž je zřejmé, že se s výjimkou exempláře z Kostelan nad Moravou jedná o pozdní obrazové varianty s velmi schematickým a plasticky výrazným rubním obrazem. Pozdní ražbě odpovídají i jejich nižší hmotnosti. Pokud by se v budoucnu prokázal moravský původ těchto mincí, je pravděpodobné, že jejich ražba byla inspirována českou mincovní produkcí. Ražba takových obrazově podobných mincí na Moravě by nebyla nijak překvapivá. Ze Starého Hradiska i dalších moravských lokalit známe některé varianty mincí oppidálního období, jejichž obrazy formálně odpovídají české, resp. stradonické mincovní produkci, v detailech se však odlišují. Aspoň u části z nich, zejména u osmin statéru, lze předpokládat moravský původ.⁴⁴

Za současného stavu poznání není možno k problematice původu třetin statéru se dvěma vypouklinami a středovou linií nalezených na Moravě zaujmout konkrétnější stanovisko. Nezbytnou podmínkou jakéhokoli pokroku v této otázce bude detailní analýza razidel použitých k ražbě kusů uložených ve starokolínském depotu. Zároveň lze předpokládat, že nové cenné poznatky přinese budoucí detailní zpracování bohatého numismatického nálezového fondu ze Starého Hradiska.

⁴² *Militký 2015*, s. 206–223, č. 91–143.

⁴³ *Smělý 2020*, s. 641.

⁴⁴ *Militký 2015*, s. 59–61; *Smělý 2017*, s. 509.

Tab. 2. Přehled třetin statéru se dvěma vypouklinami a středovou linií nalezených na Moravě. Z důvodu omezeného prostoru jsou citovány pouze vybrané publikace. Evidenční číslo odkazuje na nepublikovanou databázi autora.

Ev. č.	Lokalita	Nominál	Hmotnost (g)	Literatura	Uloženo
K00700	Kostelany nad Moravou (okr. Uherské Hradiště)	AV 1/3 statéru	2,391	<i>Militký 2005</i> , s. 144.	Soukromá sbírka D
K04301	Staré Hradisko, širší areál oppida (okr. Prostějov)	AV 1/3 statéru	2,419	<i>Paulsen 1933</i> , s. 51, č. 486, s. 150, tab. 23:486; <i>Čižmář 1997</i> , s. 301, č. M212, s. 521, tab. 57:M212.	Moravské zemské muzeum, inv. č. 169250
K04304	Staré Hradisko, širší areál oppida (okr. Prostějov)	AV 1/3 statéru	2,123	<i>Meduna 1970</i> , s. 58, tab. 16:1; <i>Čižmář 1997</i> , s. 301, č. M228, s. 522, tab. 58:M228.	Moravské zemské muzeum, inv. č. 177203
K04303	Staré Hradisko, širší areál oppida (okr. Prostějov)	AV 1/3 statéru (AE suberát)	0,721	<i>Paulsen 1933</i> , s. 51, č. 488, s. 150, tab. 23:488; <i>Čižmář 1997</i> , s. 300, č. M179, s. 520, tab. 56:M179.	Národní muzeum, inv. č. H5-201151
K04302	Morava?	AV 1/3 statéru	2,300	<i>Paulsen 1933</i> , s. 52, č. 487, s. 150, tab. 23:487; <i>Militký 2015</i> , s. 65, tab. 3:1/3-D/V:05.	Moravské zemské muzeum, inv. č. 4577

Literatura

- Castelin, K. 1965*: Die Goldprägung der Kelten in den böhmischen Ländern. Graz.
- Čižmář, M. 1997*: Mähren. In: Lehrberger, G. – Fridrich, J. – Gebhard, R. – Hrala, J. (edd.): Das prähistorische Gold in Bayern, Böhmen und Mähren: Herkunft – Technologie – Funde. Band I-II. Památky archeologické – Supplementum 7, s. 227–228, 299–302.
- Dembski, G. 1998*: Münzen der Kelten. Wien.
- Dessewffy, M. 1910*: Barbár pénzei. Budapest.
- Kučerovská, T. 1994*: Poklad keltských mincí z českých zemí nalezený ve sv. Vincenzu. *Folia numismatica* 6–7 (1991–1992), s. 73–74.
- Meduna, J. 1970*: Das keltische Oppidum Staré Hradisko in Mähren. *Germania* 48, s. 34–59.
- Militký, J. 2005*: Starší nález bójské 1/3statéru z Kostelan nad Moravou (okr. Uherské Hradiště). *Numismatický sborník* 20, s. 144–146.
- Militký, J. 2015*: Oppidum Hradiště u Stradonic. Komentovaný katalog mincovních nálezů a dokladů mincovní výroby. Praha.
- Militký, J. 2018*: Keltské mincovnictví ve 3. a 2. století před Kristem v Čechách. Praha.
- Nemeškalová-Jiroudková, Z. 1975*: Keltské zlaté mince z českých zemí ve střední Itálii. *Památky archeologické* 66, s. 383–416.
- Nemeškalová-Jiroudková, Z. 1998*: Keltský poklad ze Starého Kolína. Praha.
- Parra, M. C. 1979*: Moneta gallica del Museo di Cecina. *Rivista italiana di numismatica e scienze affini* 81, s. 203–204.
- Paulsen, R. 1933*: Die Münzprägungen der Boier mit Berücksichtigung der vorboiischen Prägungen. Leipzig – Wien.
- Radoměřský, P. 1955*: Nálezy keltských mincí v Čechách, na Moravě a ve Slezsku. In: Nohejlová-Prátová, E. (ed.): *Nálezy mincí v Čechách, na Moravě a ve Slezsku*. I. díl. Praha, s. 33–84.
- Rudnickí, M. 2013*: Skarb złotych monet celtyckich z Gorzowa nad Przemszą. *Wiadomości Numizmatyczne* 57, s. 1–91.

Smělý, T. 2017: Numismatische Spur des bislang verkannten Siedlungszentrums in der Region von Břeclav, Südmähren. In: Kysela, J. – Danielisová, A. – Militký, J. (edd.): Stories that made the Iron Age. Studies in Iron Age Archaeology dedicated to Natalie Venclová. Praha, s. 505–521.

Smělý, T. 2020: Moravský horizont českého předstradonického mincovnictví – svědectví o ovládnutí Čech moravskými elitami. In: Čižmář, I. – Čižmářová, H. – Humpolová, A. (edd.): Jantarová stezka v proměnách času. Brno, s. 635–674.

Ziegau, B. 1995: Der Münzfund von Großbissendorf. Eine numismatische Untersuchung zu den spätkeltischen Goldprägungen in Südbayern. München.

Summary

The Origin of the Celtic 1/3-Staters of the So-Called Insect Type

During a longer period between the end of the central settlement of Němčice and the foundation of the Stradonice oppidum, the production of golden coins of the Athena Alkidemos type was being transferred from Moravia to Bohemia in some extent. This time interval has recently been called the Moravian Horizon of the Bohemian pre-Stradonice period. Then, the production of coins of the Athena Alkidemos type was specifically developing and its image transforming. The gradual deterioration of the figure of Athena Alkidemos gave birth to a range of new motifs, generally classified as the Muschel type. Among others, an image consisting of two bulges and a central line emerged within the development of the coin image of 1/3-staters. Due to their resemblance with the body of a bug, these issues have been labelled as the 1/3-staters of the Insect type.

The link between the late issues of the Athena Alkidemos type and the early coins bearing two bulges and the central line is presented by a trace of a crack in the reverse die or close dies in various stages of degradation of the relief. The trace intersects the image, creating a central line running through the coin's field. Average weight of individual groups of coins struck with dies in various stages of degradation of the image was declining all the time. Great variability of coin images, the supposed greater number of dies and considerable variance in weight indicate that the 1/3-staters with two bulges and central line and their prototypes were produced during a longer period of time. Earlier issues were minted in the pre-Stradonice period, the later ones were struck at the time when an intense minting activity was in process at the Stradonice oppidum.

Considerable number of 1/3-staters with two bulges and the central line was apparently struck in Bohemia. Findspots of the late 1/3-staters of the Athena Alkidemos type with a crack, from which the image with two bulges and the central line continually evolved, lie in the Central and East Bohemia; one specimen was found in Bavaria. Subsequent issues of the same type were documented in the hoard from Starý Kolín. However, Moravian origin cannot be excluded in the case of some coins bearing specific image variants and of considerably lower weight. Suspected place of their production is the oppidum of Staré Hradisko.

Tomáš Smělý
ABALON s.r.o.
Branická 32
147 00 Praha 4
smely@abalon.cz