

## Návrh typologie bílých penízů Vladislava II. Jagellonského (I): typy I–IV

Ondřej Černohorský

**Abstract: A Proposed Typology of the White Pennies of Vladislaus II Jagiellon (I): Types I–IV**

*The study brings new typology and chronology of the earliest white pennies of Vladislaus II Jagiellon, struck during the 1480s. These coins are divided into four iconographic types (I–IV) and a new chronology of these issues, based on the surviving mint accounts, is proposed.*

**Keywords:** Bohemia; Vladislaus II Jagiellon; white penny; typology; iconography; epigraphy; chronology; metrology

### Problematika současného stavu poznání typologie a chronologie bílých penízů

Mincovníctví Vladislava II. Jagellonského za sebou v českých zemích zanechalo podstatnou stopu v podobě značného množství mincovního materiálu, který vyprodukovala kutnohorská mincovna za dlouhých 45 let vlády tohoto panovníka. Díky nálezům velkých depotů těchto mincí a snaze o jejich numismatické zpracování a publikování v posledních letech se otevírají nové možnosti jejich studia. Stále se však ještě v depozitech našich muzeí nachází dlouhá řada nezpracovaných souborů jagellonských grošů a jejich dílů, jež čekají na své znovuobjevení. Tento dluh byl v posledních letech alespoň částečně splacen publikováním nálezů z Tábora, Radče, Vamberka a Plchůvek.<sup>1</sup>

V tomto směru je třeba vyzdvihnout zejména práce Vojtěcha Brádleho, který systematicky zpracovává a publikuje nálezy uložené v Muzeu východních Čech v Hradci Králové. Jeho publikování obou výše zmíněných depotů z Radče (1972) a Vamberka (1923) přineslo ke studiu bílých penízů Vladislava II. Jagellonského mnoho užitečných poznatků týkajících se typologie, chronologie i epigrafiky, a to zejména díky popisu jednotlivých mincí obsažených v depotech a vlastním postřehům autora. Jediným stínem na těchto publikacích je omezené množství vyfotografovaných

\* Tento příspěvek vznikl za finanční podpory Ministerstva kultury v rámci institucionálního financování dlouhodobého koncepčního rozvoje výzkumné organizace Národní muzeum (DKRVO 2019–2023/11.V.d, 00023272).

<sup>1</sup> Krajčíc – Chvojka 2007; Brádle 2013; Brádle 2018; Militký – Černohorský – Vích 2018.

grafovaných mincí.<sup>2</sup> V dnešní době se již numismatika neobejde bez komplexní obrazové přílohy, která může být z ekonomických důvodů v digitální formě na příloženém datovém nosiči. Možnost detailního studia veškerého mincovního materiálu obsaženého v jednotlivých depotech je nezbytná pro další bádání a ověřování zjištěných poznatků. Tento přístup si mnozí numismatici a vydavatelé odborných časopisů stále neosvojili. Příkladem naprosto nevhodného numismatického zpracování je nález z Tábora.<sup>3</sup> Katalog kromě nelogického a uživatelsky nekonformního členění (podle inventárních a pořadových čísel) obsahuje malé množství fotografií mincí, které jsou v mnoha případech chybně určené. Tím se stává celý katalog pro další bádání prakticky nepoužitelný, neboť se nelze plně spolehnout na typologické přiřazení nevyobrazených exemplářů.

Získat obsáhlejší vzorek bílých peněz Vladislava II. Jagellonského pro studijní účely není pro nemuzejního badatele snadné. Kromě zmíněných nálezů (Tábor – 23 ks; Radeč – 168 ks;<sup>4</sup> Vamberk – 300 ks) měl autor k dispozici ještě kvalitní fotografie všech bílých peněz z nálezů z Prahy-Proseku (1933, 446 ks),<sup>5</sup> několik exemplářů se vyskytuje v popisu grošové části Chaurovy sbírky (20 ks)<sup>6</sup> a v dalších kratších článcích věnujících se problematice těchto drobných mincí, ovšem v různé kvalitě přiložených fotografií.<sup>7</sup> Starší literatura a popisy nálezů bez obrazové dokumentace přinášejí pro další studium naprosto nevyhovující a neověřitelné informace.<sup>8</sup> Zde je na místě apelovat na příslušné instituce, aby po vzoru Muzea východních Čech přistoupily k novému vyhodnocení těchto nálezů a postupně umožnily jejich komplexní zpracování a publikování.

Dalším možným zdrojem mincovního materiálu pro badatelské účely jsou fotografie mincí z aukcí. Ani zde však není situace optimální, neboť vyobrazení drobných jagellonských ražeb se pro jejich nízkou sběratelskou hodnotu do aukčních katalogů zpravidla nezařazují (např. aukce České numismatické společnosti). Pokud se přeci jen nabízejí bílé peníze i s doprovodnou obrazovou přílohou, jedná se o nabídku konvolutů, kde se na fotografiích nachází několik těchto mincí, někdy dokonce položených přes sebe, takže jejich využitelnost pro detailní studium je limitována velikostí rozlišení vyobrazených mincí na fotografiích, případně jejich částečným překrytím (např. aukce firmy AUREA Numismatika s.r.o.).

<sup>2</sup> Kvalitní fotografie všech bílých peněz (a to včetně těch bez obrazové dokumentace) z obou depotů autorovi poskytl PhDr. Vojtěch Brádle z Muzea východních Čech v Hradci Králové, kterému za to patří velké poděkování.

<sup>3</sup> *Krajíc – Chvojka 2007*.

<sup>4</sup> V tomto počtu nejsou zahrnuty dva bílé peníze publikované v dodatku, u nichž chybí jejich fotografie; viz *Brádle 2017*, s. 135, č. 2–3.

<sup>5</sup> *Nálezy II/3*, s. 282, č. 2880; za poskytnutí fotografií a metrologických údajů mincí z depotu patří poděkování Muzeu hlavního města Prahy.

<sup>6</sup> *Hásková 1991*, s. 159–162, 277–279, č. 574–593.

<sup>7</sup> Např. *Nechanický 1989*, s. 210–213 (2 ks); *Hána 2003a*, s. 136–139 (7 ks); *Burian – Militký 2006*, s. 278–279 (1 ks); *Richtera 2013*, s. 46–55 (1 ks); *Richtera 2016*, s. 85–91 (1 ks).

<sup>8</sup> Např. *Petrtyl 1950*, s. 214–215; *Dvorský 1964*, s. 233–234; *Petráňová 1964*, s. 234; *Šůla 1969–1970*, s. 192–195; *Brych – Radoměřský 1989*, s. 97–106.

V dnešní době nevyhovují ani starší studie, jež se zabývají typologií a chronologií bílých penězů Vladislava II. Jagellonského. Negativní roli zde hraje, kromě volby nevhodného přístupu ke zpracování takové typologie (např. podle tvaru opisu či kombinací rozdělovacích znamének), nejen nízká úroveň obrazového doprovodu (perovky, fotografie), což je ovšem dáno technologickými možnostmi v dané době, ale i nedostatečný rozbor všech ikonografických a epigrafických prvků. Průkopnická práce J. Smolíka rozděluje bílé peníze pouze na dvoustranné a jednostranné, přičemž u každé z těchto kategorií autor uvádí několik opisových variant, aniž by vzal v úvahu ikonografické odlišnosti v provedení figury lva. V obrazové příloze pak následně odkazuje pouze na jedinou perokresbu, která má ilustrovat všech 21 opisových variant popsanych v textové části.<sup>9</sup> Sofistikovanější typologii vytvořil K. Castelin, který kromě dělení na dvoustranné a jednostranné ražby a znění opisu rozlišuje jednotlivé typy podle ikonografie lva, z epigrafického hlediska pak ještě vychází ze stylu liter W a V.<sup>10</sup> Přestože vytvoření Castelinovy typologie předcházelo zcela jistě detailní studium bílých penězů z nálezů z Jičíněvsí (1919)<sup>11</sup> a Neustupova (1923),<sup>12</sup> její celkové zpracování je z dnešního pohledu nedostatečné. Slovní popis jednotlivých typů je velmi strohý, perokresby malé a jejich praktické využití při určování těchto mincí mnohdy zavádějící. Typologie navíc postrádá celkový rozbor písma, které velmi dobře umožňuje stanovit chronologii ražby jednotlivých typů.<sup>13</sup> Přesto je nutné konstatovat, že z pohledu relativní chronologie K. Castelin velmi dobře rozpoznal časovou posloupnost vývoje obrazu lva, i když nezaznamenal všechny jeho ikonografické typy, jak si ukážeme později.

Jiným příkladem nevhodně zvoleného postupu při typologickém členění Vladislavových bílých penězů je zpracování nálezů ze Sněžného (1961). J. Šůla zde vycházel z Castelinovy typologie, jíž slovně doplnil o další ikonografické varianty lva, avšak bez jakéhokoli obrazového doprovodu ve formě perokresby nebo fotografie. Ve své práci se následně příliš upnul k umístění rozdělovacích znamének ve tvaru tečky v dolní, středové a horní pozici, čímž značně navýšil počet opisových variant, které však nepřičlenil k jednotlivým typům vyobrazení lva. Dále zpracoval přehled hypotetických kombinací rozdělovacích znamének v různých výškových pozicích, čímž vytvořil naprosto zavádějící a nepoužitelný systém členění těchto mincí.<sup>14</sup> Výškové umístění rozdělovacího znaménka ve formě tečky v opisovém poli na Vladislavových mincích autor této studie řešil i v případě zpracování typologie jagellonských dukátů.<sup>15</sup> Pečlivým studiem těchto mincí se ukazuje, že výšková pozice rozdělovacích znamének ve tvaru tečky nebyla provedena záměrně, ale spíš nahodile podle toho, s jakou pečlivostí nebo naopak nedbalostí je autor do razidla vybil. Není tudíž vyražena vždy jednoznačně uprostřed nebo v horní či dolní pozici, ale

<sup>9</sup> Smolík 1971, s. 45, tab. III:40.

<sup>10</sup> Castelin 1930, s. 77–79; Castelin 1931, s. 5–7.

<sup>11</sup> Nálezy II/3, s. 277, č. 2848, zde jako „Kostelec, okr. Jičín“.

<sup>12</sup> Nálezy II/3, s. 280, č. 2871.

<sup>13</sup> Srov. Černohorský 2016, s. 92–110.

<sup>14</sup> Šůla 1967–1969, s. 117–131.

<sup>15</sup> Černohorský – Videman 2019, s. 21, 25, 26.

mnohdy se nachází v určité mezipoloze a je pak obtížné stanovit, zda je umístěna ještě ve středu, nebo už v horní či spodní pozici. Z toho důvodu autor při stanovení opisových variant Vladislavových dukátů i bílých peněz nepřikládá výškové poloze teček v opisech žádný význam a přistupuje k nim jako ke středovému znaménku.

Dalším z autorů, který se věnoval typologii bílých peněz Vladislava II. Jagellonského, byl K. Peukert ve svém popisu nálezů z Hlavič (1911) s doplňky K. Castelina.<sup>16</sup> K. Peukert se už více zabýval slovním popisem jednotlivých typů lva a zaměřil se i detailněji na tvar některých liter, zejména na W, V a N a na litery RB na konci opisu včetně jejich chyborážeb. Jeho tabulkové přehledy s jednotlivými typy lva a variantami opisu jsou poměrně srozumitelné a podávají nám reálný přehled rážeb, které byly v nálezů z Hlavič zastoupeny. I v této práci jsme však odkázáni pouze na autorovu interpretaci bez potřebné obrazové přílohy, na níž by bylo možné zdokumentované opisové varianty bílých peněz zpětně ověřit.

Typologickým členěním Vladislavových drobných mincí se částečně zabýval i již zmíněný V. Brádle při popisu depotů z Radče a Vamberka.<sup>17</sup> Bílé peníze z těchto nálezů zde rozřadil podle ikonografie lva celkem do 41 skupin, přičemž vycházel z Castelinovy typologie včetně pozdějších doplňků dalších autorů. V. Brádle do svého přehledu bílých peněz zapracoval i rozdíl ve znění opisů, chyborážby a částečně i změny ve tvaru některých liter. Zpracování obou depotů nemělo za cíl vytvořit detailní typologii, ale velmi se tomuto záměru přiblížilo. Poměrně velké množství fotografií mincí umožňuje ověřit si autorovy závěry a stává se i nezbytným obrazovým materiálem pro další bádání. Proto budeme dále v naší studii na tyto fotografie odkazovat při popisu různých ikonografických i epigrafických detailů.

Poslední prací, která se částečně zabývala typologií a chronologií bílých peněz Vladislava II. Jagellonského, je autorův epigrafický rozbor opisů těchto mincí.<sup>18</sup> Tato studie si rovněž nekladla za cíl sestavit jejich podrobnou typologii, nezabývala se studiem jednotlivých variant v obraze lva, ale sledovala vývoj tvaru všech liter opisu, a na základě těchto změn stanovila relativní chronologii základních ikonografických typů lva bez jejich dalšího hlubšího členění.

## Metodologie při sestavování nové typologie bílých peněz

Návrh typologie bílých peněz Vladislava II. Jagellonského, kterou autor postupně představí na stránkách *Numismatických listů*, se snaží o komplexní pohled na problematiku těchto drobných mincí. Každému typu bude věnován dostatečný prostor tak, aby byl detailně popsán obraz lva, případně korunované litery W na rubní straně, včetně obrazových variant. Samozřejmostí je i podrobný epigrafický rozbor opisové části. Vlastní typologie je postavena způsobem, jaký je u mincí grošového

<sup>16</sup> Peukert 1970.

<sup>17</sup> Brádle 2013; Brádle 2017; Brádle 2018.

<sup>18</sup> Černohorský 2016, s. 92–110.

období standardní.<sup>19</sup> V případě bílých penízů určuje daný typ ikonografické ztvárnění lva na lící straně a takto definovaný typ je zapsán římskou číslicí. Modifikace obrazu lva na lici a u dvoustranných penízů i korunované litery W na rubní straně indikuje obrazovou variantu, označenou malým písmenem abecedy. Opisová varianta, kterou může být výrazná změna tvaru dané litery, změna a umístění jednotlivých rozdělovacích znamének, délka a znění opisu nebo chybořazba v podobě chybějící, přebytečné, retrogradní či zaměněné litery, je vyznačena pořadovou arabskou číslicí za lomítkem.

Smyslem postupného zveřejňování nové typologie Vladislavových bílých penízů je podrobit závěry učiněné autorem odborné diskusi. Vzhledem k tomu, že někteří předchozí badatelé popsali ve svých dílech opisové varianty, jejichž existence se z posbíraného materiálu nedala ověřit, apeluje autor na všechny zájemce o jagellonské mincovnictví, aby v případě, že tyto mince ve svých sbírkách mají nebo o nich vědí, umožnili jejich studium. Právě velké množství neověřených opisových variant neumožnilo vydat typologii jako celek v knižní podobě. Praxe ukazuje, že se nelze vždy plně spolehnout na interpretaci mincovního obrazu a především opisu včetně rozdělovacích znamének, a to zejména v pracích starších badatelů. Tehdejší metody studia mincí, založené zejména na jejich zkoumání přes zvětšovací sklo, nelze srovnávat s dnešními možnostmi využití digitálních technologií, díky nimž lze s fotografiemi mincí pohodlně pracovat, natáčet si je a zvětšovat tak, aby bylo možné každý detail pečlivě prostudovat. Kritický přístup při ověřování jednotlivých variant bílých penízů je při studiu mincí grošového období zcela na místě, jak ukazují často chybně určené mince v aukcích i odborné literatuře.

Autor si plně uvědomuje, že není možné uzavřít tuto typologii bílých penízů, aniž by se znovu zrevidovaly dříve popsané nálezy a ověřily se závěry z nich učiněné. Stejně tak bude v budoucnu nutné zdokumentovat i další nezpracované depoty uložené v muzeích. Není však v časových možnostech badatele, který je zaměstnán mimo muzejní instituci, aby zvládal navštěvovat jednotlivá muzea a studovat veškeré mince jednotlivě.

## Charakteristika jednotlivých typů

V předkládané studii si nyní představíme první čtyři nejstarší typy bílých penízů Vladislava II. Jagellonského, které z epigrafického hlediska náleží do jedné skupiny. Pro studium těchto ražeb měl autor k dispozici fotografie celkem 576 mincí.

<sup>19</sup> Tento standard nastavila J. Hásková u pražských grošů Vladislava II. a Ludvíka I. Jagellonského; viz Hásková 1971, s. 21. Mnozí autoři následně tento systém použili při zpracování typologií dalších mincí grošového období; viz Hána 2003b; Pinta 2015; Cycoňová – Richtera 2015; Vaňouch 2016; Černožorský – Videman 2019; částečně také Smělý 1996.

## 1. EPIGRAFICKÁ SKUPINA (typy I–IV)

### Typ I

Jako nejstarší typ bílého peníze Vladislava II. Jagellonského určili shodně všichni autoři, kteří se těmito ražbami detailněji zabývali, jeho oboustrannou ražbu – typ I.<sup>20</sup> Na lící straně tohoto dvoustranného peníze se nachází český dvouocasý lev v provedení, které je ze všech těchto Vladislavových drobných ražeb ikonograficky nejbližší kruhovým penízům se lvem, raženým ve 2. polovině 15. století.<sup>21</sup> Příprava razidel pro nový typ drobné mince probíhala zjevně s určitou pečlivostí, aspoň co se celkového rozložení jednotlivých prvků týče. V podstatě přesně po 100 letech se na drobnou minci vrací opisová část,<sup>22</sup> obsahující jméno a později i titulaturu vydavatele ve zkrácené formě (WLADISLAVS SECVNDVS RB). Opis je od obrazové části oddělen perlovcem, který se nachází i po obvodu střížku. Vyobrazení figury lva sice není výtvarně nikterak povedené, musíme si však uvědomit, že jeho obraz vyplňuje malý kruhový prostor o průměru zhruba 8–9 mm. Počet opisových variant a celkově i velká variabilita v detailech obrazu lva ukazují, že pro ražbu nejstaršího typu bílého peníze bylo připraveno značné množství lícních razidel. Figura lva byla vytvořena několika kolky, jejichž umístění v obrazové ploše se razidlo od razidla liší podle toho, v jaké vzdálenosti a úhlu do něho byly jednotlivé části obrazu vybity. Řemeslník, který razidla připravoval, se tak zjevně nedržel žádné přesné vizualizace obrazu lva, ale poskládal ho volně tak, aby výsledek splňoval zadání. Toto neplatí pouze u typu I, ale i u některých dalších typů Vladislavových bílých peněz, kde je figura lva tvořena z více samostatných částí. Při stanovení typologie proto nebyl brán ohled na detailní rozlišení těchto rozdílů, protože by tím zbytečně vzniklo nepřehledné množství obrazových variant, které by místo typologie použitelné v praxi přineslo jen dlouhý výčet jednotlivých razidel.

Obraz lva typu I je tvořen nejspíš devíti samostatnými kolky: hlava, levá a pravá přední tlapa, pravá noha a tělo s levou zadní nohou, dvě velikosti kolků pro měsíčky, spojnice ocasu (ta je zřejmě v některých případech do razidla vyrytá) a smyčka dvou pramenů ocasu. Hlava je tvořena jediným puncem, u lépe vyražených exemplářů je patrné drobné oko v negativním mezikruží oválného či čokovitého tvaru, poměrně vystouplý čenich, otevřená tlama je někdy rozevřená více a jindy méně, přičemž spodní čelist bývá poměrně masivní. Na krku se nachází dva prameny chlupů jako licousy a menší kruhové, někdy lehce oválné ucho spojené s temenní částí hlavy, vzadu bývá uzavřené nebo otevřené (obr. 1a).<sup>23</sup> Hlava často zasahuje svým horním okrajem nebo čenichem do perlovce a splývá s ním. Většinou však popsané detaily hlavy nejsou zřetelné a na penízi je vidět víceméně jen její vnější obrys (obr. 1b). V některých případech se v tlamě objevuje tenká krátká linka naznačující jazyk (obr. 1c).<sup>24</sup> Ve skutečnosti se však zřejmě o jazyk nejedná a linka

<sup>20</sup> Smolík 1971, s. 45, tab. III:40; Castelin 1930, s. 79, tab. I; Castelin 1931, s. 5–6, tab. I, č. 1; Peukert 1970, s. 8–9, tab. 1 a 2; Brádle 2013, s. 24–40; Brádle 2018, s. 20–34; Černohorský 2016, s. 93–95, 105, tab. 3.

<sup>21</sup> Castelin 1953, s. 212–257; Gregor – Hána 2020.

<sup>22</sup> Srov. haléře Václava IV. ražené v letech 1383–1384; viz Hána 2005, s. 123.

<sup>23</sup> Další exemplář typu I se zřetelně vyraženou hlavou viz Brádle 2018, s. 30–31, inv. č. N/N 24229.

vznikla na razidle až druhotně.<sup>25</sup> Často se nachází na penězích, u nichž je zřetelný dvojráz, tato linka tak mohla vzniknout v jeho důsledku jako přeražený pozůstatek po spodní čelisti. U některých ražeb bývá vidět další silnější linka nad hlavou, která naznačuje přítomnost koruny (obr. 2).<sup>26</sup> Vzhledem k tomu, že u následujících příbuzných typů II a III se koruna vyskytuje běžně, můžeme předpokládat, že se skutečně jedná o jakýsi náznak koruny dorytý do razidla ručně nebo vytvořený nějakým provizorním kolkem. Pouze v jednom případě byl zaznamenán obraz lva s regulérně vyraženou zřetelnou korunou.<sup>27</sup> Z tohoto důvodu můžeme dále uvažovat i o tom, že koruna byla do obrazového pole bílých penězů doplněna až v závěru ražby tohoto typu. Hlava lva u typu I často zasahuje do vnitřní části perlovce, proto bývá tato koruna vyobrazena jen v náznaku, neboť pro ni nebylo dostatek místa. Přítomnost této koruny nebyla brána v úvahu jako obrazová varianta figury lva z důvodu její problematické interpretace. Hlava je nejčastěji vyražena rovnoběžně s horní řadou měsíčků, ojedinelé se vyskytuje v dozadu zakloněné pozici.



Obr. 1. Tvar hlavy lva typu I: a – dokonale vyražená hlava; b – pouze obrys; c – obrys s náznakem jazyka.



Obr. 2. Hlava lva typu I se silnější linkou naznačující korunu.

Hřiva lva typu I se nachází ve dvou řadách v počtu 3+4 půlměsíček. Tři měsíčky v horní řadě jsou otočeny svou otevřenou částí vpravo, čtyři spodní jsou v protilehlé

<sup>24</sup> Brádle 2013, s. 31–33, inv. č. N/N 21415, 21416; Brádle 2018, s. 27, 29, inv. č. N/N 24227.

<sup>25</sup> Srov. např. asymetricky umístěnou linku považovanou za jazyk; viz Krajčic – Chvojka 2007, s. 199, inv. č. 16503, poř. č. 2/1165.

<sup>26</sup> Brádle 2018, s. 23, inv. č. N/N 24161.

<sup>27</sup> Nízká kvalita fotografie tohoto peníže z archivu autora neumožňuje její publikování. Jedná se o peníz s opisem WLADISLAVS SECVNDVS·R·B·.



pozici otočené vlevo. Zatímco spodní měsíčky jsou obvykle raženy kolkem s pěkně vytvarovaným okrouhlým půlměsíčkem, v horní řadě bývají měsíčky vizuálně méně zakulacené a působí spíš rovnějším, poněkud nevzhledným dojmem. Měsíčky obou řad byly tudíž do razidla vybity odlišnými kolkly, i když se mohou vyskytovat i výjimky. Tři dvojice měsíčků zprava v obou řadách bývají nejčastěji umístěny nad sebou, někdy se svými konci dotýkají, pouze levý měsíček ve spodní řadě se nachází pod pravou přední tlapou (obr. 3a).<sup>28</sup> Řidčeji se objevuje opačné rozmístění měsíčků, kdy jsou nad sebou tři páry měsíčků zleva a samostatně se nachází pravý měsíček ve spodní řadě (obr. 3b)<sup>29</sup> nebo jsou měsíčky horní řady umístěny nad mezerami mezi spodními měsíčky (obr. 3c).<sup>30</sup> Objevit se může i různé nestandardní rozložení měsíčků ve vyobrazení hřívky vzniklé špatným rozložením jednotlivých kolků v obrazovém poli, které se následně tvůrce razidla snažil napravit. Jako příklad můžeme uvést ražbu, u které nevhodným umístěním pravé přední tlapy nezbyl dostatek místa pro třetí měsíček horní řady, který byl následně vtěsnán do zbývající mezery tak, že je položen asymetricky a částečně se překrývá s ocasem. O špatném rozložení obrazu svědčí i nedostatek místa pro kolek s hlavou (obr. 3d). Jako obrazová varianta lva typu I se vyskytuje figura lva s měsíčky v horní řadě obrácenými otevřenou stranou vlevo, jako je tomu ve spodní řadě – typ I.b (obr. 3e).<sup>31</sup>



Obr. 3. Rozložení měsíčků hřívky u typu I: a – standardní umístění měsíčků; b – pravý měsíček spodní řady samostatně; c – horní měsíčky nad mezerami mezi spodními měsíčky; d – nestandardní umístění v důsledku špatného rozložení obrazu; e – měsíčky horní řady otočené otevřenou stranou vlevo jako ve spodní řadě.

Pozice předních i zadních nohou se opět liší v závislosti na tom, jak dobře se povedlo tvůrce razidla jednotlivé části figury lva v obrazovém poli rozložit. Pravá přední tlapa se obvykle nachází nad levým měsíčkem spodní řady, a to ve vertikálním (obr. 4a) nebo šikmém směru (obr. 4b), někdy je s tímto měsíčkem dokonce spojena (obr. 4c).<sup>32</sup> I zde jsou ovšem některé výjimky, kdy se tato tlapa nachází až

<sup>28</sup> Např. *Brádle 2013*, s. 28–31, inv. č. N/N 21392, 21397, 21407, 21412, 21413, 21415.

<sup>29</sup> *Brádle 2013*, s. 34–35, inv. č. N/N 21423, s. 35, 37, inv. č. N/N 21431.

<sup>30</sup> *Brádle 2013*, s. 35, 37, inv. č. N/N 21428; *Brádle 2018*, s. 24–25, inv. č. N/N 24188 a 24189.

<sup>31</sup> Obrácené měsíčky hřívky jsou na mincích Vladislava II. Jagellonského relativně běžné, setkáváme se s nimi i na pražských groších tohoto panovníka; viz *Cihlár – Černohorský 2016*, s. 50–57.

<sup>32</sup> *Brádle 2013*, s. 32–33, inv. č. N/N 21419, s. 37, inv. č. N/N 21439; *Brádle 2018*, s. 24–25, inv. č. N/N 24186, s. 27, 29, inv. č. N/N 24227.



před spodní řadou měsíčků (obr. 4d),<sup>33</sup> přičemž v některých případech se dotýká levé přední tlapy. Vyobrazení pravé přední tlapy je v různém provedení i velikosti. Její ideální tvar je mírně prohnutý, základna kruhově vykrojená, z levé strany je naznačeno dvěma až třemi výstupky ochlupení, zakončena je trojicí prstů, které jsou buď zakulacené,<sup>34</sup> nebo hrotité.<sup>35</sup> Tlapa byla zřejmě mnohdy do razidla vybita poškozeným puncem, což se projevuje tím, že z prstů zbývají pouze nepatrné pahýly, podobně jako z ochlupení. Levá přední tlapa se vyskytuje rovněž v různém provedení. Tři velké prsty mají někdy vidět náznak drápů, ve spodní části tlapy jsou tři nebo čtyři, ale výjimečně i pět pramenů chlupů.<sup>36</sup> Tlapa je standardně umístěna v horizontální poloze (obr. 5a), někdy směřuje šikmo dolů (obr. 5b) nebo nahoru (obr. 5c), vyskytuje se volně (obr. 5d) i v nepatrném napojení na tělo (obr. 5e) či hřívu (obr. 5b), opět podle toho, jak byl kolek s nohou nasazen a vybit do razidla. Tlapa se směrem k tělu zužuje do širšího tupého (obr. 5a)<sup>37</sup> nebo tenkého ostrého hrotu (obr. 5d).<sup>38</sup>



Obr. 4. Umístění pravé přední tlapy u typu I: a – vertikálně nad prvním měsíčkem spodní řady; b – šikmo nad prvním měsíčkem spodní řady; c – spojená s prvním měsíčkem spodní řady; d – před spodní řadou měsíčků.

U zadních nohou platí podobná pravidla jako u předchozích částí lva. Jejich tvar nemá pevnou formu, jednotlivé kolky jsou vyřezány s mírnými odlišnostmi podle toho, jak byl rezač želez schopný přiblížit se prvotní předloze. Nakročená pravá zadní noha je vyobrazena od kolene směrem k chodidlu, přičemž se v ostrém úhlu láme do tvaru litery V. Horní část nohy je zpravidla širší, začátek její linky je oválně vykrojený (obr. 6a),<sup>39</sup> ale bývá i užší a téměř rovná (obr. 6b),<sup>40</sup> v každém případě je delší než chodidlo. Na lýtkové straně se někdy vyskytují náznaky jednoho nebo dvou pramenů chlupů, jedním z nich však zpravidla bývá protažená linka

<sup>33</sup> *Brádle 2013*, s. 34–37, inv. č. N/N 21423, 21424, 21428, 21431, 21438; *Brádle 2018*, s. 22–25, inv. č. N/N 24156, 24172, 24188, 24189, s. 27–28, inv. č. N/N 24208, s. 32–34, inv. č. N/N 24246, 26161.

<sup>34</sup> *Brádle 2018*, s. 24–25, inv. č. N/N 24188, s. 30, 33, inv. č. N/N 24235.

<sup>35</sup> *Brádle 2018*, s. 26–27, inv. č. N/N 24192, s. 31, 33, inv. č. N/N 24237.

<sup>36</sup> Praha-Prosek 1933, inv. č. H32014/015.

<sup>37</sup> *Brádle 2018*, s. 22–23, inv. č. N/N 24154, 24172, s. 26–27, inv. č. N/N 24193.

<sup>38</sup> *Brádle 2018*, s. 22–23, inv. č. N/N 24156, 24158, 24161.

<sup>39</sup> *Brádle 2018*, s. 22–23, inv. č. N/N 24158.

<sup>40</sup> Praha-Prosek 1933, inv. č. H32014/031.



Obr. 5. Umístění levé přední tlapy u typu I: a – v horizontální poloze s tupým zakončením; b – směřující šikmo dolů, napojená k hřívě; c – směřující šikmo nahoru; d – volně bez napojení, zakončená ostrým hrotem; e – spojená s tělem.

výše zmíněného oválného vykrojení.<sup>41</sup> Pod chodidlem se nemusí (obr. 6c), ale mohou nacházet dva nebo tři prameny chlupů (obr. 6b), na konci tlapy následují tři větší zaoblené prsty, které mohou mít naznačené drápy. Levá zadní noha navazuje na krátké tělo, které vede jako silná rovná (obr. 7a) nebo lehce miskovitě prohnutá linka (obr. 7b) pod spodní řadou měsíčků, a směrem k pravé přední tlapě se zužuje do tupého hrotu (obr. 7a)<sup>42</sup> nebo je zakončena chlupy (obr. 7c).<sup>43</sup> Tělo plynule přechází do zakročené levé zadní nohy, která je mírně pokrčená v kolenní, na spodní části chodidla jsou opět dva až čtyři prameny chlupů, za nimiž následují tři velké zaoblené prsty s náznaky drápů. Tato noha může být mohutnější, užší, v kolenní více ohnutá (obr. 7a–c) nebo napřimenější (obr. 7d). V souvislosti s tlapami lva byla podchycena zajímavá ražba ve vamberském depotu, u které řezač při tvorbě razidla prohodil kolky pro levou přední a pravou zadní nohu.<sup>44</sup>



Obr. 6. Tvar pravé zadní tlapy u typu I: a – vykrojená vrchní část; b – rovná vrchní část, prameny chlupů na chodidle; c – rovná vrchní část, bez pramenů chlupů na chodidle.

<sup>41</sup> Brádle 2013, s. 32–33, inv. č. N/N 21416; Brádle 2018, s. 23, inv. č. N/N 24161.

<sup>42</sup> Brádle 2013, s. 34–35, inv. č. N/N 21424; Brádle 2018, s. 26–27, inv. č. N/N 24193.

<sup>43</sup> Brádle 2013, s. 28–29, inv. č. N/N 21397, s. 32–33, inv. č. N/N 21416; Brádle 2018, s. 22–23, inv. č. N/N 24156, s. 30–33, inv. č. N/N 24229, 24246.

<sup>44</sup> Brádle 2018, s. 33–34, inv. č. N/N 26161.



Obr. 7. Tvar těla a umístění levé zadní tlapy u typu I: a – rovná vrchní linie těla zakončená tupým hrotem; b – lehce miskovitě prohnutá vrchní linie těla zakončená tupým hrotem; c – rovná vrchní linie těla zakončená chlupy; d – napříměná zadní noha.

Poslední částí obrazu lva je jeho ocas. Ten je tvořen dvěma kolky, jednoduchou linkou ve tvaru obloučku, kterou se na tělo napojují dva prameny po rozdělení ocasu propletené do osmičky, jež je nahoře otevřená. Spojnice ocasu může vycházet ze spodní řady měsíčků v hřívě, z těla nebo zakročené levé zadní nohy, vyskytuje se však běžně i volně bez napojení, případně může zcela chybět (obr. 8).<sup>45</sup> Podobně i napojení na zbývající část ocasu může být různé, konec této jednoduché linky končí často uvnitř spodní smyčky (obr. 8c–d).<sup>46</sup> Prameny se po rozdělení ocasu proplétají do dvou kruhových smyček, z nichž horní je otevřená, oba prameny jsou zakončeny zploštěním a směřují vzhůru. Podle umístění kolku s rozdělením na dva prameny má konec ocasu různou polohu vzhledem k další částem obrazu, takže se někdy může dotýkat ucha (obr. 8e)<sup>47</sup> nebo i zasahovat do perlovce (obr. 8c).<sup>48</sup>



Obr. 8. Připojení ocasu linkou k tělu u typu I: a – linka vychází ze spodní řady měsíčků; b – z těla; c – ze zadní nohy; d – linka je umístěna volně bez napojení; e – linka zcela chybí.

Z uvedeného výčtu vyplývá, že tvar, velikost i pozice jednotlivých částí figury lva neměly u tohoto peníze typu I pevně stanovená kritéria. Řemeslník, který připra-

<sup>45</sup> Všechny uvedené možnosti viz *Brádle 2018*, s. 26–27, inv. č. N/N 24192, s. 25, inv. č. N/N 24189, s. 22–23, inv. č. N/N 24158, s. 32–33, inv. č. N/N 24246, s. 23, inv. č. N/N 24172.

<sup>46</sup> Např. *Brádle 2018*, s. 22–23, inv. č. N/N 24156, 24158, 24161.

<sup>47</sup> *Brádle 2018*, s. 26–27, inv. č. N/N 24192, 24193.

<sup>48</sup> *Brádle 2013*, s. 28–29, inv. č. N/N 21395, s. 36–37, N/N 21438.

voval kolkou, se buď striktně nedržel jedné předlohy, ale pracoval ve volnějším režimu, nebo jeho řemeslné kvality nedosahovaly takové úrovně, aby je zvládl vyřezat všechny stejné. Vše nasvědčuje tomu, že obě možnosti jsou správné, neboť tvar, umístění a vzájemná poloha všech částí obrazu nevykazují snahu o jednotnou formu obrazu. To samozřejmě platí pouze při detailním pohledu, pokud se na obraz podíváme jako na celek, působí figura lva velmi jednoduše.

Písmo na penízích typu I bylo detailně popsáno v samostatné studii,<sup>49</sup> proto není nutné se mu znovu podrobně věnovat. Tvary jednotlivých liter jsou poměrně ustálené: **V, W, X, Y, Z, A, B, C, D, E, F, G, H, I, J, K, L, M, N, O, P, Q, R, S, T, U, V, W, X, Y, Z**. Kolkou pro ně byly vyřezány zřejmě s větší pečlivostí, než tomu bylo u obrazu lva. Přesto je zde vidět sestupná tendence kvality provedení některých liter, která může být způsobena kromě dlouhodobějšího používání opotřebovaných kolků i pozdější snahou o vytvoření nových, které již nebyly zhotoveny s takovou pečlivostí.<sup>50</sup> Degradace liter je zřetelně vidět například u litery B, kde se u některých exemplářů objevuje horní oblouček otevřený, jakoby odtržený od dřívku, v některých případech dokonce částečně vylomený.<sup>51</sup> Tento defekt mohl vzniknout při vybíjení kolkou s touto literou do razidla, když oblouček praskl a při dalším používání kolkou se mírně rozevřel, nebo se částečně odlomil. Písmeno B v této podobě připomíná A otočené vzhůru nohama, litera A má však v opisu peníze typu I zcela jiný tvar (**⦿**). V úvahu připadá též možnost, že už byl tento kolek špatně vyřezaný při jeho výrobě. Poškozené nebo nekvalitně zhotovené kolkou se vyskytují i v případě písmen C a D, které byly raženy shodným kolkem. Na penízích typu I na literách C a D je často dobře viditelné oddělení oblouku od dřívku, vzniklé prasknutím příslušného kolkou (obr. 9).<sup>52</sup> U některých mincí byly tyto dvě litery do razidla vybity dvěma odlišnými kolkou, a přesto se u obou liter toto poškození nachází, což znamená, že v tomto místě k praskání kolkou docházelo častěji. To ostatně dokládá poměrně hojný výskyt tohoto defektu na penízích typu I napříč opisovými variantami. Zdokumentováno bylo i provizorní provedení litery C dorýváním oblouku,<sup>53</sup> pravděpodobně z důvodu rozlomení příslušného kolkou. U několika málo exemplářů typu I bylo zaznamenáno mírně odlišné provedení litery A, u níž v horní a spodní části levého dřívku přibyla malá patka, takže je tento dřík výrazněji vidlicovitě rozštěpený (**⦿** – **⦿**). Celkový vzhled litery se nijak zvlášť nemění, tento dílčí rozdíl lze velmi snadno přehlédnout, pokud se mu nevěnuje dostatečná pozornost. Z tohoto důvodu nebylo k této drobné změně přihlíženo při definování jednotlivých opisových variant, které by jen zbytečně rozšířilo jejich počet. Důležitý je ovšem fakt, že stejně upravená litera A se vyskytuje zřídka i u následujících typů II a III a především i na rubní straně typu IV.

V opisu bílých peněz typu I se chyby vyskytují jen zřídka, přesto několik chyboražeb vzniklo špatným otočením kolkou s literou při jeho vybíjení do razidla. Zaznamenána byla vertikálně převrácená litera A (**⦿**; obr. 9) ve druhé pozici ve slově

<sup>49</sup> Černohorský 2016, s. 92–110, zejm. 98, tab. 2.

<sup>50</sup> Černohorský 2016, s. 94.

<sup>51</sup> Např. Brádle 2013, s. 28–29, inv. č. N/N 21397, s. 32–33, inv. č. N/N 21416.

<sup>52</sup> Např. Brádle 2013, s. 28–29, inv. č. N/N 21392, 21397, s. 30–31, inv. č. N/N 21413; Brádle 2018, s. 23, inv. č. N/N 24172, s. 26–27, inv. č. N/N 24193, s. 27–29, inv. č. N/N 24211, 24225, 24227.

<sup>53</sup> Brádle 2013, s. 32–33, inv. č. N/N 21419, s. 47, inv. č. N/N 21477.

WLADISLAVS<sup>54</sup> a převrácená E a N společně na jednom penízi ve slově SECVNDVS (Ⓐ, Ⓚ).<sup>55</sup> U dalších dvou různých variant peníže jsou obě litery A ve jméně panovníka rovněž vertikálně převrácené (Ⓐ).<sup>56</sup> Dále bylo zachyceno několik chyborážeb se zkomoleným slovem v opisu, které vzniklo vynecháním nebo záměnou jedné litery. V prvním případě nebyla vyražena litera I ve jménu panovníka, čímž vznikl opis WLADSLAVS.<sup>57</sup> V dalším případě není tvar chyborážby dostatečně zřetelný kvůli hůře čitelnému reliéfu, přesto můžeme s jistotou konstatovat, že došlo k opomenutí litery E, C nebo V ve slově SECVNDVS.<sup>58</sup> Tvar oblouku nedoražené litery nacházející se za S je poměrně široký, což by odpovídalo spíše litere E, která je mohutnější než písmeno C, proto s největší pravděpodobností chybí právě litera C. Hned za touto nedoraženou literou E je v těsné blízkosti vidět zřejmě spodní část litery V. V katalogu je tato chyborážba prozatím interpretována jako SEVNDVS, její správný výklad však bude muset být v budoucnu potvrzen dalším exemplářem (tento peníz má v opisu zkrácenou titulaturu R). Stejná chyborážba SEVNDVS, tentokrát s opisem s rozšířenou titulaturou RB, se nachází v depotu z Prahy-Proseku.<sup>59</sup> U tohoto peníže je část opisu s chybějící literou C vyražena velmi zřetelně, tudíž o ní není možné pochybovat. Zkomoleninu opisu SEVNDVS popisuje i J. Chvojka v táborském depotu, kde má chybět litera C ve druhém slově, jehož konec je však nečitelný (SEVND).<sup>60</sup> Mince není v publikaci vyobrazena, nelze tak ověřit, jestli se jedná o totožné razidlo jako u některého z předchozích případů. Poslední chyborážba vznikla zřejmě tím, že za prvním S ve jméně panovníka vypuncoval tvůrce razidla další literu S místo písmene L, následně si to uvědomil a přebil ho nesprávnou literou A. Tím vzniklo slovo WLADISAASVS.<sup>61</sup> Opis v naprosté většině případů začíná zhruba v poloze 12 hodin nad hlavou lva, existují však i případy, kdy je opis oproti obrazu lva výrazně posunutý a začíná např. v úrovni přední tlapy (v poloze 10 hodin).<sup>62</sup>



Obr. 9. Litery B, C a D u typu I vybité do razidla poškozenými kolky a vertikálně převrácená litera A.

<sup>54</sup> První litera A ve slově WLADISLAVS je nečitelná, není tudíž známa její pozice.

<sup>55</sup> Obě otočené litery E a N na peníže *Brádle* 2018, s. 30–31, inv. č. N/N 24233.

<sup>56</sup> *Brádle* 2018, s. 27, inv. č. N/N 26150 (nevyobrazen); Praha-Prosek 1933, inv. č. H32014/031.

<sup>57</sup> *Brádle* 2013, s. 48, inv. č. N/N 21479.

<sup>58</sup> *Brádle* 2018, s. 33–34, inv. č. N/N 26161. Tento peníz je zajímavý i obrazem lva, u nějž byly zaměněny kolky pro levou přední a pravou zadní tlapu.

<sup>59</sup> Praha-Prosek 1933, inv. č. H32014/008.

<sup>60</sup> *Krajíc – Chvojka* 2007, s. 308, 173, inv. č. 16072, poř. č. 2/734.

<sup>61</sup> *Brádle* 2018, s. 26–27, inv. č. N/N 24193.

<sup>62</sup> *Brádle* 2018, s. 23, inv. č. N/N 24165.

Tvůrce razidel měl často problém vybití kolky s písmem ve správné výšce opisového pole, proto jsou někdy některé litery posazeny níže nebo výše než ostatní. Podobně i mezery mezi jednotlivými literami bývají různě široké, což dokládá jeho práci s vymezeným prostorem.

Rozdělovací znaménka u bílých peněz typu I se nachází pouze za druhou literou S ve slově SECVNDVS a dále za R nebo B, jsou-li přítomny, a to ve tvaru tečky a dvojtečky. Jednotlivé tečky bývají zpravidla provedeny jako větší výrazné ploché body (obr. 10a), v některých případech jsou však drobné a méně zřetelné (obr. 10b), což někdy znesnadňuje jejich interpretaci. Můžeme se jen domnívat, proč v některých případech tvůrce použil plochý důlčík většího a jindy velmi malého průměru i na jednom razidle, když mnohdy pro vybití větší tečky bylo mezi literami dostatek místa (obr. 10b). Znaménka se někdy vyskytují i asymetricky tak, že částečně splývají s některou z liter S, R, B a W,<sup>63</sup> nebo se nacházejí mimo středovou osu, na kterou byly obvykle vybíjeny.<sup>64</sup> Kombinace malého bodu umístěného v krajní pozici poblíž spodního nebo horního perlovce tak znesnadňuje rozpoznání, zda se skutečně jedná o tvůrcem zamýšlené rozdělovací znaménko nebo jde pouze o nahodilý útvar, vzniklý poškozením razidla nebo střížku, či se jedná o vyosenou část perlovce. Někdy se sporná nepatrná tečka spíše v podobě jakési krupičky vyskytuje i blíže středové poloze nebo těsně mezi literami S, R, B či W. Nepravidelný vystouplý objekt připomínající tečku může vzniknout i dvojrazem na minci. Při interpretaci nezřetelných, špatně vyražených útvarů v podobě tečky lze doporučit určitou střízlivost a kritičnost. Pokud není rozdělovací znaménko jasně pravidelně kruhově ohraničeno, je lepší se vždy klonit na stranu jeho absence.



a

b

Obr. 10. Rozdělovací znaménka ve tvaru tečky u typu I: a – výrazné ploché tečky; b – malá a velká tečka v opisu.

Problematický výklad takového útvaru je například v případě jednoho peníze z táborského pokladu,<sup>65</sup> který autoři popisují jako opisovou variantu WLADISLAVS SECVNDVS:R. Tečka za literou R je však velmi drobná a nachází se těsně pod perlovcem blíže litéře W. Interpretace tohoto bodu jakožto rozdělovacího znaménka je tudíž problematická. Dvě tečky za literou S jsou zřetelné, i když horní by se dala

<sup>63</sup> Brádle 2018, s. 26–27, inv. č. N/N 24190.

<sup>64</sup> Brádle 2013, s. 40, inv. č. N/N 21452; Brádle 2018, s. 24–25, inv. č. N/N 24186.

<sup>65</sup> Krajčíc – Chvojka 2007, s. 168, inv. č. 15972, poř. č. 2/634.



stejně dobře vyložit jako součást perlovce. Mezi literami R a W se ve střední části opisového pole nachází poměrně dost místa na vybití tečky do razidla. Rozhodnout, zda se opravdu jedná o rozdělovací znaménko či nikoliv, není v současné situaci možné, dokud se neobjeví další exemplář, na němž se tečka za literou R jasně prokáže. V katalogu typů a variant bílých penízů je tento konkrétní bílý peníz interpretován jako opisová varianta WLADISLAVS SECVNDVS:R.

Dalším příkladem, kdy je nutné postupovat při interpretaci rozdělovacího znaménka obezřetně, je jiný peníz z depotu z Vamberka.<sup>66</sup> Zde V. Brádle jako rozdělovací znaménko ve tvaru tečky identifikoval polokruhový útvar vystupující z horního perlovce. Pokud bychom k tomuto objektu přistupovali nekriticky a přijali ho jako rozdělovací znaménko, museli bychom vzít v úvahu i další částečně kruhový útvar u šikmého dříku litery R. Pak by bylo možné rozdělovací znaménko mezi literami R a B popsat jako asymetricky vypuncovanou dvojtečku. Různé úhly pohledu na to, co ještě lze určit jako rozdělovací znaménko a co nikoliv, by mohly vést k nesprávným závěrům a interpretaci jiných podobných útvarů jako rozdělovací znaménka, a to i v jiných částech opisového i obrazového pole. Proto autor znovu apeluje na to, aby se při určování opisových variant Vladislavových penízů postupovalo nanejvýše kriticky a jako tečka či dvojtečka byly určeny pouze jasně ohraničené kruhové objekty, které nelze nijak zpochybnit nebo je lze v případě špatné čitelnosti ověřit jiným exemplářem raženým ze stejného razidla. V tomto konkrétním případě je na základě tohoto apelu znění popisu diskutovaného peníze určeno jako WLADISLAVS SECVNDVS R B (čili bez rozdělovacích znamének).

Na rubní straně bílého peníze typu I se zpravidla nachází obraz korunované litery W. Na základě přítomnosti či absence rubní ražby jsou dosud tyto drobné mince rozdělovány na dvoustranné a jednostranné peníze. Takové dělení je ovšem značně zavádějící, neboť v mnoha případech je rubní ražba velmi mělká,<sup>67</sup> vyražena jen částečně,<sup>68</sup> nebo značně excentrická,<sup>69</sup> takže mnohdy špatně identifikovatelná. V podstatě u těch penízů, kde není rubní strana zcela hladká, můžeme málo kdy s jistotou konstatovat, že se opravdu jedná o jednostrannou minci. Vladislavovy peníze byly raženy na tenkém střížku, u nějž v důsledku ražby docházelo poměrně často k jevu nazývanému v odborné literatuře výduť.<sup>70</sup> Výduťmi plasticky zdeformovaná rubní strana bílých penízů následně znesnadňuje zcela bez pochybností stanovit, zda se skutečně jedná o jednostrannou ražbu, neboť obraz korunované litery W se může v prohlubních výduti snadno ztratit (obr. 11). Ani u zcela hladké rubní plochy mince však nemůžeme s jistotou stanovit, že se jedná pouze o jednostranný peníz. Příčinou takové ražby mohlo být i silně opotřebované nebo zanešené spodní rubní razidlo. V takovém případě při slabším úderu kladivem do horního

<sup>66</sup> Brádle 2018, s. 26–27, inv. č. N/N 24192.

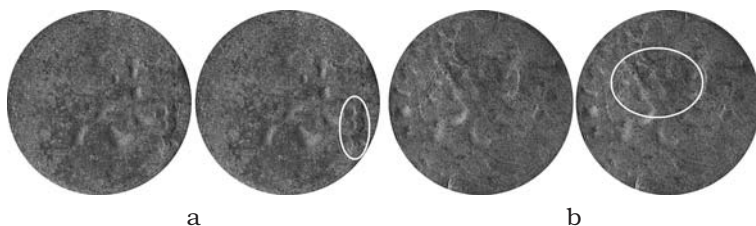
<sup>67</sup> Brádle 2013, s. 28–31, inv. č. N/N 21395, 21397, 21412, 21415, s. 36–37, inv. č. N/N 21432, 21439.

<sup>68</sup> Brádle 2013, s. 30–33, inv. č. N/N 21413, 21420.

<sup>69</sup> Brádle 2013, s. 37–38, inv. č. N/N 21441; Brádle 2018, s. 27–28, inv. č. N/N 24210, s. 33–34, inv. č. N/N 26161.

<sup>70</sup> Hána 2007, s. 93–94.

razidla k zatlačení materiálu střížku do spodního razidla nedošlo a rubní strana zůstala beze stopy nebo pouze s nepatrným náznakem korunované litery W, které nezkušený badatel nemusí rozpoznat. Popírat existenci jednostranných peněz typu I však není pro jejich výskyt možné, ačkoliv jsou méně běžné než dvoustranné. Později si vysvětlíme příčiny, které k jednostranným ražbám mohly vést.



Obr. 11. Nedoražení obrazu korunované litery W na rubní straně typu I: a – vyražena pouze část lilií koruny; b – vyražena pouze část litery W.

Obraz na rubní straně se skládá z litery W, nad níž je položena koruna. Podobný motiv se v pozměněné formě běžně nachází na Vladislavových dukátech<sup>71</sup> a haléřích.<sup>72</sup> Korunovaná iniciála W je často umístěna i na architektuře pocházející z období Vladislavovy vlády. Na bílých penězích typu I můžeme rozlišit několik drobných variant písmene W, jež se liší zejména v šířce litery. Ta byla do razidla vybita dvěma částečně se překrývajícími kolků ve tvaru V, takže šířka litery je závislá na tom, nakolik blízko k sobě byly oba kolků vyraženy. Ve většině případů byly zjevně použity dva odlišné kolků s V na jednom razidle, neboť oba vnitřní šikmé dřívky bývají často o něco tenčí než ty krajní. Větší šířka litery V je někdy dána i užitím širšího rozevření obou šikmých dřívků na kolků s V, přičemž častěji se vyskytují kolků s užším V. Oba šikmé dřívky litery V se dole zpravidla stýkají tak, že vytváří dlouhý ostrý hrot, vyskytuje se však také kratší tupý hrot nebo i oblé napojení obou dřívků (obr. 12). Rozdíly jsou i v horním zakončení šikmých dřívků, které může být ploché, vidlicovitě rozštěpené nebo nepravidelně zaoblené. Šikmé dřívky mají často kyjovitý průběh, který se vyznačuje širší linkou v horní části, jež se směrem dolů zužuje. Množství variant litery W ukazuje na velký počet razidel, která byla pro ražbu Vladislavových bílých penězů vyrobena. Pokud si však variabilitu kolků ve tvaru V, jímž byla korunovaná litera W vytvořena, srovnáme s jinak ustálenými a pravidelnými tvary liter v lícním opise, je zde zjevný nesoulad. Vše nasvědčuje tomu, že na rozdíl od písma na lící straně nebylo rubní W vytvořeno s takovou pečlivostí, ale spíše poněkud lebděly.

<sup>71</sup> Černohorský – Videman 2019.

<sup>72</sup> Castelin 1932, s. 65.



Obr. 12. Varianty napojení šikmých dřívků na sebe: a – do dlouhého ostrého hrotu; b – standardní napojení do kratšího tupého hrotu; c – oblé napojení šikmých dřívků.

Naproti tomu koruna, která se nachází nad literou W, je umělecky provedena sice jednoduše, ale celkem zdařile. Její čelenka je prohnutá do výrazného oblouku, po stranách z ní vystupují poloviční lilie, uprostřed je lilie celá. Sousední kvítky lilii se spolu dotýkají svými postranními lístky. Vrchní lístky bočních lilii jsou nahoře šikmo seříznuty do hrotu, středová lilie je zakončena třemi výstupky. Negativní prostor mezi lilielemi je prázdný a má tvar srdce, někdy lehce protáhlé, které je dole zakulacené. Koruna bývá nad literou W posazena mírně vychýleně nebo i nakřivo, jejich svislé osy se tak neprotínají nebo nejsou pod stejným úhlem.

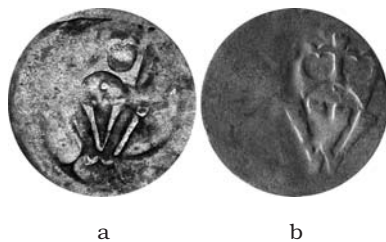
U některých exemplářů bílých penízů se na rubní straně mezi literou W a korunou nachází větší tečka, kterou můžeme považovat za samostatnou obrazovou variantu rubní strany, v typologii označenou jako I.c. Identifikace této tečky je však rovněž problematická, neboť se v ploše střížku mnohdy vyskytují různé drobné vystouplé útvary vzniklé korozí nebo dalšími vlivy, jež je možné chybně interpretovat jako diskutovanou tečku (obr. 13b). Při určování této obrazové varianty autor doporučuje opět kritický přístup a za variantu I.c označit pouze ražbu s jasně ohraničenou pravidelnou tečkou, jejíž existenci nelze zpochybnit. Z celkového počtu 552 zdokumentovaných bílých penízů typu I je obrazovou variantu I.c možné bezpečně identifikovat v deseti případech. Ve zdokumentovaných depotech se v nálezu z Radče vyskytuje jeden kus,<sup>73</sup> z Vamberka možná jeden exemplář,<sup>74</sup> stejný počet je zastoupen i v nálezu z Prahy-Proseku,<sup>75</sup> v tábořském pokladu by měly být dva kusy.<sup>76</sup>

<sup>73</sup> Brádle 2013, s. 31, inv. č. N/N 21411 (nevyobrazeno).

<sup>74</sup> Přítomnost tečky je nejistá; viz Brádle 2018, s. 23, inv. č. N/N 24161.

<sup>75</sup> Praha-Prosek 1933, inv. č. H 32014/31.

<sup>76</sup> Krajčíc – Chvojka 2007, s. 309, 190, inv. č. 16361, poř. č. 2/1023 (v popisu chybně uvedeno, že se tečka nachází na rubu nad písmenem R; nevyobrazeno), s. 199, inv. č. 16503, poř. č. 2/1165.



Obr. 13. Varianta korunovaného W s tečkou na rubní straně typu I: a – pravidelná a zřetelně ohraničená tečka; b – vystoupilý útvar nepravidelného tvaru, který jako tečku nelze interpretovat.

Nyní se vraťme k otázce dvoustranných a jednostranných ražeb u typu I. K. Castelin ve své typologii bílých peněz Vladislava II. Jagellonského u nejstaršího typu jednostrannou ražbu zřejmě neznal. Za nejstarší jednostrannou ražbu považoval až pozdější peníz se lvem s hřívou se 4+4 měsíčky a s uzavřenými konci ocasu,<sup>77</sup> tedy typ, který si představíme v dalším pokračování této studie.<sup>78</sup> J. Šůla považoval jednostranné ražby našeho typu I za „přechod“ mezi dvoustrannými a jednostrannými penízi, přičemž popsal hned několik jejich opisových variant.<sup>79</sup> Toto tvrzení je nutno z níže uvedených důvodů jednoznačně odmítnout. Rovněž K. Peukert při popisu mincí z Hlavice od sebe rozlišuje tyto dvoustranné a jednostranné ražby a argumentuje přitom velkým množstvím (16 ks) jednostranných peněz našeho typu I v tomto depotu.<sup>80</sup> Ani jeden z těchto autorů však ve svých článcích nepublikoval fotografie prezentovaných mincí, nelze tudíž ověřit, zda správně interpretovali výskyt či absenci rubové ražby, a vyloučit, že do výčtu jednostranných bílých peněz typu I nezahrnuli i ikonograficky blízké typy II a III, které byly vždy raženy jako jednostranné a jež budou popisovány dále. Podobně i J. Chvojka bílé peníze rozdělil podle toho, zda se na rubní straně nachází ražba, či nikoli.<sup>81</sup> Nejstarší jednostranné peníze považuje v souladu s J. Šůlou za přechodný typ, přičemž sem zařazuje i obrazový typ lva s hřívou se 3+3 měsíčky, který nově řadíme jako typ III.<sup>82</sup> J. Chvojka podchytil v pokladu z Tábora celkem 20 ks penězů tohoto přechodného typu, z toho ve dvou případech se má jednat právě o lva s hřívou se 3+3 měsíčky, ostatní jsou tedy zřejmě se lvem se 3+4 měsíčky, tudíž náš typ I.<sup>83</sup> Rovněž V. Brádle ve svém zpracování depotů z Radče a Vamberka rozděloval nejstarší Vladislavovy peníze na dvoustranné a jednostranné v souladu s předchozími autory.<sup>84</sup> Na rozdíl od nich si

<sup>77</sup> Castelin 1930, s. 78–80; Castelin 1931, s. 5.

<sup>78</sup> Jedná se o ikonografický typ Brádle 2013, s. 49–64, č. III a IV.

<sup>79</sup> Šůla 1967–1969, s. 121–122.

<sup>80</sup> Peukert 1970, s. 3–4.

<sup>81</sup> Krajčíc – Chvojka 2007, s. 308–310.

<sup>82</sup> Krajčíc – Chvojka 2007, s. 164, inv. č. 15914, poř. č. 2/576.

<sup>83</sup> Krajčíc – Chvojka 2007, s. 313.

<sup>84</sup> Brádle 2013, s. 24–48; Brádle 2018, s. 20–38.

však správně všiml, že se mezi jednostrannými penízi nacházejí i ikonograficky odlišní lvi, které společně řadí do skupiny Brádle II.<sup>85</sup> K tomuto typu ovšem přiřadil celkem tři různé ikonografické typy lva, jež autor předkládané studie řadí do samostatných typů I, II a III.

Dříve, než přikročíme k osvětlení příčiny ražby jednostranných penízů se lvem typu I, musíme znovu připomenout důležité faktory, jež vedou k jejímu objasnění. Obraz korunované iniciály W se na rubní straně Vladislavových bílých penízů vyskytuje vyražený zhruba uprostřed střížku, mírně posunutý a vzhledem k lícni ražbě natočený všemi možnými směry, umístěný výrazně excentricky, a to tak, že mnohdy je patrný pouze nepatrný fragment litery W nebo koruny na okraji střížku, a dokonce jsou i ražby, kde jakékoli stopy po ražbě chybí. Zjišťovat, jak často se která z těchto možností objevuje, je bezpředmětné. Například dle pozorování J. Smolíka jsou častější ražby mírně posunuté od středu a excentrické, K. Castelin v nálezů z Neustupova evidoval u dvoustranných penízů vyrovnané množství vycentrovaných rubních ražeb s ostatními dvěma možnostmi.<sup>86</sup> Důležitější je zjištění, že u dvoustranných i jednostranných ražeb se na lícni straně v obou případech mohou nacházet totožné lícni ražby, a to s opisem WLADISLAVS SECVNDVS RB nebo WLADISLAVS SECVNDVS R s různými kombinacemi rozdělovacích znamének. Jednostranný peníz typu I se zkráceným opisem WLADISLAVS SECVNDVS autor dosud nezaznamenal. Výsledky takového pozorování jsou částečně zkráceny tím, že peníze se zkráceným opisem bez rozšířené titulatury RB se vyskytují velmi řídko, a autor tak neměl k dispozici srovnatelný vzorek těchto mincí k prostudování. Výskyt bílých penízů typu I se zkráceným opisem v nálezech je zpracován v přehledu níže (tab. 1). Z tabulky vyplývá, že na 1094 dvoustranných penízů typu I připadá pouze 27 ražeb se zkráceným opisem WLADISLAVS SECVNDVS (WS), což je cca 2,6 %. Podobné procento výskytu peníze s tímto zněním opisu připadá i na jednotlivé nálezy (zaokrouhleno): Sněžné – 3,5 %, Hlavice – 2,4 %, Vamberk – 2,2 %, Praha-Prosek – 2,6 %, nejnižší zastoupení těchto ražeb je v nálezů z Radče – 1,3 %. Žádná jednostranná ražba tohoto typu neobsahuje zkrácený opis WLADISLAVS SECVNDVS.

<sup>85</sup> Brádle 2013, s. 41–48; Brádle 2018, s. 34–38.

<sup>86</sup> Smolík 1971, s. 46; Castelin 1930, s. 80.

Tab. 1. Výskyt bílých peněz typu I se zkráceným opisem WLADISLAVS SECVNDVS (WS) v publikovaných depotech a jeho zastoupení u dvoustranných a jednostranných ražeb.

Nález	Počet dvoustranných ražeb	Z toho WS	Počet jednostranných ražeb	Z toho WS	Celkový počet
Sněžné (Šůla 1967–1968)	258	9	45	0	303
Hlavice (Peukert 1970)	589	14	120	0	709
Radeč (Brádle 2013)	73	0	23	0	96
Vamberk (Brádle 2018)	136	3	38	0	174
Praha Prosek (1933)	38	1	13	0	51
<b>Celkem</b>	<b>1094</b>	<b>27</b>	<b>239</b>	<b>0</b>	<b>1333</b>

Různé umístění rubní ražby na Vladislavových penězích musí nutně znamenat, že plocha rubního razidla nemohla být ohraničena pouze kruhem ve velikosti této mince s negativním obrazem korunované litery W, ale musela jej značně přesahovat. Jinak by totiž nebylo možné, aby došlo k vyrazení jeho fragmentu na okraji střížku. Kdyby rubní razidlo bylo takto ohraničeno, došlo by v případě excentrické ražby při úderu na horní razidlo k deformaci střížku, který by se prohnul kolem hrany spodního razidla. Navíc by při položení střížku na okraj spodního razidla ani k ražbě nemohlo dojít, protože síla úderu na horní razidlo by neměla dostatečný odpor zespodu a hrozilo by spíš poranění pregéře. Z toho vyplývá, že pracovní plocha spodního razidla musela být mnohem větší, než byl průměr střížku bílého peníze.

Podíváme-li se na známou středověkou nástěnnou malbu pregéře v tzv. minciřské kapli v chrámu sv. Barbory v Kutné Hoře, můžeme ho spatřit právě při ražbě drobných mincí.<sup>87</sup> Malba pochází z doby po roce 1463,<sup>88</sup> tedy zhruba pouhých 20 let před zahájením ražby bílých peněz Vladislava II. Jagellonského. Můžeme se proto domnívat, že zachycuje reálný stav ražby drobných mincí i v 80. letech 15. století a zcela jistě i v době následující. Pregéř zde vykonává ražbu na kruhové kovové podložce, která svým průměrem mnohonásobně převyšuje průměr střížku peníze. Musíme si totiž uvědomit, že masová produkce drobné mince v jagellonském období vyžadovala rychlou a efektivní ražbu, kterou by pokládání na spodní razidlo o průměru drobné mince (cca 14 mm), nebo o málo větší, znesnadňovalo a zpomalovalo.<sup>89</sup> Při ražbě na rozměrově větší podložce se pregéř nemusel zdržovat centrováním střížku na malé ploše spodního razidla, ale pouze položil střížek (prakticky kamkoliv) na širokou pracovní plochu desky, přiložil na něj horní razidlo a udeřil kladivem.

Při ražbě Vladislavových peněz typu I je zjevné, že v pracovní ploše kruhové kovové podložky, na níž se tyto drobné mince razily, musel být pravděpodobně v jejím středu vypuncován negativní obraz korunované litery W, podložka tak zároveň sloužila jako

<sup>87</sup> Leminger 1912, s. 42, obr. 14.

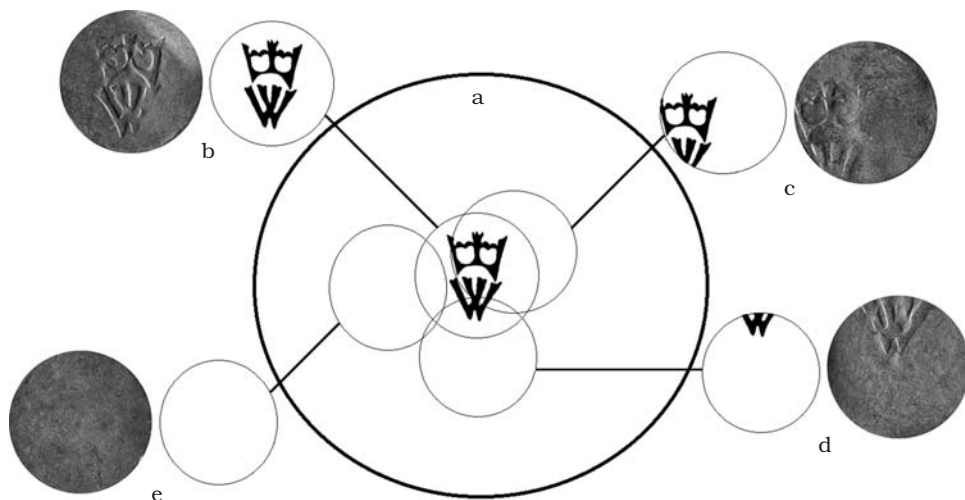
<sup>88</sup> Royt 2002, s. 118.

<sup>89</sup> Přejechod od dvoustranných k jednostranným penězům Vladislava II. Jagellonského je zdůvodňován právě snahou o efektivnější ražbu a úsporu razidel; viz Castelin 1931, s. 7.



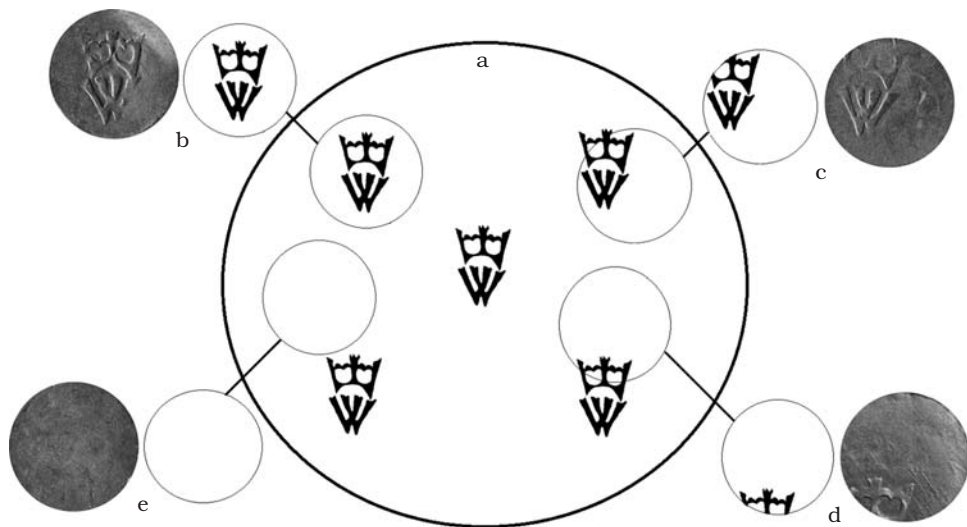
spodní razidlo. Při vlastní ražbě pregéř pokládal střížky na tento negativní obraz a vybíjel tak oboustranné ražby. Původním záměrem byla jistě vycentrovaná rubní ražba. Při celodenní práci však docházelo k tomu, že střížky nebyly vždy položeny pečlivě na střed, tudíž se obraz korunované litery W vyrazil v různé míře excentricky nebo jen na okraj střížku. Také se samozřejmě stávalo, že byl střížek položen zcela mimo negativní obraz korunované litery W a mince tak byla vyražena pouze jednostranně (obr. 14).<sup>90</sup>

Čistě hypoteticky můžeme rovněž uvažovat o možnosti, že do pracovní plochy spodní kovové podložky bylo vybito několik negativních obrazů korunované litery W vzdálených od sebe natolik, že nebylo možné, aby se části dvou sousedních obrazů dostaly na jednu minci. Pregéř nebo jeho pomocník tak mohl na podložku položit více střížků na jednu a postupně je orazit, přičemž kvůli otřesům při ražbě se mohly střížky posouvat po pracovní ploše, čímž mohlo snadno docházet k excentrické či jednostranné ražbě (obr. 15). Takový způsob ražby by práci značně urychlil a zefektivnil. Podobná scéna je zachycena na zmíněné nástěnné malbě pregéře v chrámu sv. Barbory, kde jsou na razicí podložce vyskládány kromě právě ražené mince ještě další tři střížky.



Obr. 14. Ražba na pracovní desce, která sloužila současně i jako rubní razidlo s jedním negativním obrazem korunované iniciály W a možnosti vyražení tohoto obrazu při různém umístění střížku na pracovní plochu: a – pracovní plocha spodního razidla; b – vycentrovaná ražba rubní strany; c – mírně posunutá ražba; d – výrazně excentrická ražba; e – jednostranná ražba vzniklá umístěním střížku mimo negativní obraz korunované iniciály W.

<sup>90</sup> Z tohoto úhlu pohledu můžeme upravit Castelinův názor na přechod od ražby dvoustranných penězů k jednostranným následovně (viz pozn. 92): k úspoře výroby rubních razidel by došlo právě díky vypuncování obrazu korunovaného W přímo do pracovní plochy podložky, přechod k jednostranné ražbě mohl být dán až později z důvodu špatné čitelnosti rubního obrazu v důsledku výdutí, či pro častou excentrickou či zcela absentující rubní ražbu.



Obr. 15. Efektivnější ražba na pracovní desce s několika negativními obrazy korunované iniciály W a možnosti vyrazení tohoto obrazu při různém umístění střížku na pracovní plochu: a – pracovní plocha spodního razidla; b – vycentrovaná ražba rubní strany; c – mírně posunutá ražba; d – výrazně excentrická ražba; e – jednostranná ražba vzniklá umístěním střížku mimo negativní obraz korunované iniciály W.

S přítomností rubní ražby souvisí i délka použitého opisu na lící straně. Obecně platí, že peníze typu I se zkrácenou titulaturou WLADISLAVS SECVNDVS se nacházejí vždy i s vyraženou korunovanou literou W na rubu. Jejich výskyt je v rámci typu I poměrně řídký (tab. 1, 3), jak již bylo uvedeno výše, v depotu z Vamberka pocházejí tři exempláře,<sup>91</sup> z Tábora dva kusy,<sup>92</sup> z Radče a Prahy-Proseku jen jeden.<sup>93</sup> Ve svém archivu má autor pouze dalších 14 fotografií penězů se zkráceným opisem. Tato emise Vladislavových bílých penězů tedy zřejmě nebyla produkována delší časové období. Korunovaná litera W je navíc u těchto penězů vždy vyražena poměrně centricky, je tudíž možné předpokládat, že jejich ražba ještě probíhala s větší pečlivostí, čemuž odpovídá i celkem úhledné provedení písma, i když zde byl rovněž zaznamenán výše zmíněný defekt u liter C a D. Důležitým aspektem při chronologickém zařazení těchto ražeb je ovšem skutečnost, že následující typy bílých penězů mají již opis rozšířený o litery RB; můžeme tedy uvažovat o návaznosti penězů typů II a III s rozšířenou titulaturou na peníze předchozího typu se stejným zněním opisu.<sup>94</sup> Všechny uvedené argumenty vedou autora k názoru, že zkrácená

<sup>91</sup> Brádle 2018, s. 32–33, inv. č. N/N 24245, 24246, 26156.

<sup>92</sup> Krajč – Chvojka 2007, s. 308 (nevyobrazen).

<sup>93</sup> Praha-Prosek 1933, inv. č. H 32014/55.

<sup>94</sup> Srov. níže typy II a III.

titulatura WLADISLAVS SECVNDVS předcházela variantám s rozšířenou titulaturou o litery R (REX) a RB (REX BOEMIE). V typologii níže bylo toto zjištění reflektováno. Důvodem k postupnému rozšiřování znění opisu mohla být snaha o efektivnější využití opisového pole a tím odstranění velkých mezer mezi jednotlivými literami v případě zkráceného opisu. U mladších typů Vladislavových penízů sice dochází opět k jeho zkrácení, litery jsou zde ovšem podstatně robustnější a zabírají více plochy.

Při určování bílých penízů typu I dle prezentované nové typologie autor doporučuje nerozlišovat striktně tyto mince na dvoustranné a jednostranné. V případě, kdy lze jednoznačně absenci rubní ražby potvrdit, je možno tuto skutečnost zmínit v poznámce na kartě mince.

Studijní materiál pro popis a určení jednotlivých obrazových a opisových variant u typu I zahrnoval celkem 552 exemplářů bílých penízů, z toho je 536 ks typu I.a, 6 ks typu I.b a 10 ks typu I.c. Zastoupení jednotlivých opisových variant a jednostranných ražeb je přehledně zpracováno v tab. 3 a 4.

## Typ II

Tento a následující typ III se vyskytují poměrně zřídka, proto měl autor k dispozici pouze omezené množství fotografií těchto mincí. Rozdíly mezi typy II a III nejsou velké (obr. 16b–c), v případě hůře vyražených mincí se od sebe velmi špatně odlišují. Hlavním rozlišovacím znakem je u nich tvar hlavy lva. V případě, kdy je hlava nečitelná, se od sebe v podstatě nedají rozeznat. Vzhledem k tomu, že typy I, II a III patří do jedné epigrafické skupiny,<sup>95</sup> nepomůže nám v jejich rozřazení ani písmo opisu. V radečském nálezu je vyobrazeno pouze šest exemplářů typu II,<sup>96</sup> nachází se zde ovšem ještě jeden peníz tohoto typu, jehož fotografie publikována nebyla.<sup>97</sup> V depotu z Vamberka lze dle publikovaných fotografií identifikovat jistě čtyři exempláře,<sup>98</sup> další čtyři kusy jsou popsány bez vyobrazení.<sup>99</sup> V tábořském pokladu uvádí J. Chvojka dva kusy těchto bílých penízů v již zmíněném výčtu penízů tzv. přechodného typu,<sup>100</sup> k dispozici je však fotografie pouze druhého peníze, který je možné zařadit k typu III. V popisu Chaurovy sbírky je vyobrazen rovněž jeden exemplář, u nějž nejsou dostatečně zřetelné detaily hlavy, pravděpodobně se již v tomto případě jedná o typ II.<sup>101</sup> V nálezu z Prahy-Proseku se nacházejí tři exempláře typu II.<sup>102</sup> V souhrnu se jedná o 18 exemplářů z nálezů, které měl autor k dispozici a fotografie dalších 14 kusů v osobní databázi z aukcí a soukromých sbírek, celkem tedy pouze 32 bílých penízů typu II. Závěry z takto malého množství studijního ma-

<sup>95</sup> Černohorský 2016, s. 93–95.

<sup>96</sup> Brádle 2013, s. 44–47, inv. č. N/N 21465, 21467, 21469, 21472, 21475, 21476.

<sup>97</sup> Brádle 2013, s. 47, inv. č. N/N 21478 (nevyobrazen).

<sup>98</sup> Brádle 2018, s. 35–37, inv. č. N/N 24260, 24276, 24277, 24279.

<sup>99</sup> Brádle 2018, s. 35, inv. č. N/N 24267, s. 37, N/N 24280, 24283, 24285 (nevyobrazen).

<sup>100</sup> Krajčíc – Chvojka 2007, s. 157, inv. č. 15797, poř. č. 2/459 (nevyobrazen), s. 164, inv. č. 15914, poř. č. 2/576, s. 313.

<sup>101</sup> Hásková 1991, s. 162, 279, č. 592.

<sup>102</sup> Praha-Prosek 1933, inv. č. H 32014/43, H 32014/46, H 32014/50.

teriálu mohou být samozřejmě zkresleny, a to především při popisu jednotlivých opisových variant v katalogové části předkládané studie.

Figura lva je u typu II oproti předcházejícímu typu primitivnější kresby. Hlava lva je menší s plochým temenem a nízkou korunou se třemi nevýraznými vrcholky, větším čenichem, drobným okem v oválném mezikruží, velkým uchem, pod ním jeden až dva licousy vyznačené silnější linkou a zpravidla doširoka rozevřenou tlamou bez zubů, přičemž spodní čelist je vykreslena tenčí linkou (obr. 16b). Jak již bylo naznačeno výše, i zde bývá problém identifikovat hlavu lva typu II v případě nezřetelné ražby, mnohdy je určení možné pouze podle spodní čelisti. Řezač želez nebyl v tomto případě tak zručný a při výrobě několika kolků hlavičky nezvládl držet se jednotného tvaru, takže vznikla širší škála jejich provedení. Hlava navíc často splývá s perlovcem, proto není možné přesně stanovit její obrys (obr. 17). V některých případech tak nezbyvá jiná možnost, než se omezit na přidělení takového peníze souhrnně k typům II–III.



Obr. 16. Porovnání figury lva: a – typ I; b – typ II; c – typ III.

Hřiva je složena ze dvou řad hluboce vykrojených půlměsíčků v počtu 3+3 (obr. 17a–b), které bývají umístěné buď v rovnoběžných,<sup>103</sup> nebo lehce v oblouku prohnutých řadách,<sup>104</sup> mohou se však vyskytovat i poněkud neuspořádaně.<sup>105</sup> Měsíčky bývají někdy nedbale provedené, jejich tvar vznikl buď nějakým provizorním kolkem, nebo ručním dorýváním do razidla (obr. 17c).<sup>106</sup> Jejich umístění je rovněž různé, neboť se horní měsíčky nacházejí jak přímo nad těmi spodními (obr. 17b–c), tak nad mezerami mezi nimi (obr. 17a). Jako obrazová varianta II.b je evidována figura lva s hřivou složenou z jednoho malého a dvou velkých měsíčků v horní řadě (obr. 17d).

Pravá přední tlapa lva má tři prsty a naznačené ochlupení z přední strany. Nasazena může být různě, většinou je umístěna vpředu před oběma řadami měsíčků

<sup>103</sup> Hásková 1991, s. 162, 279, č. 592; Brádle 2013, s. 44–47, inv. č. N/N 21465, 21467, 21475, Brádle 2018, s. 36–37, inv. č. N/N 24276, 24279.

<sup>104</sup> Brádle 2013, s. 45–46, inv. č. N/N 21469; Brádle 2018, s. 36–37, inv. č. N/N 24277; Praha-Prosek 1933, inv. č. H 32014/01.

<sup>105</sup> Brádle 2013, s. 46–47, inv. č. N/N 21472, 21476; Brádle 2018, s. 35, inv. č. N/N 24260.

<sup>106</sup> Brádle 2018, s. 35, inv. č. N/N 24260.

ve vertikální (obr. 17a)<sup>107</sup> nebo šikmé poloze směrem od těla (obr. 17b–c)<sup>108</sup> i k tělu,<sup>109</sup> někdy se nachází nad levým měsíčkem spodní řady, kterého se dotýká.<sup>110</sup> Levá přední tlapa není přímo napojena na tělo, je umístěna volně (obr. 17c) nebo se ho může pouze zlehka dotýkat (obr. 17a), často bývá spojena s prvním (obr. 17b) či s druhým měsíčkem spodní řady hřívý.<sup>111</sup> Má tři nebo čtyři většinou nezřetelné prsty, na spodní části jsou opět prameny chlupů. Levá zadní tlapa vychází z krátkého těla a je zakročena vzad, jako celek zaujímají obě tyto části mírně esovitě prohnutý tvar,<sup>112</sup> ale jsou i více napřimené.<sup>113</sup> Tělo je v horní rovině často spojené s druhým a třetím měsíčkem spodní řady hřívý (obr. 17a–b). Levá zadní tlapa je ve spodní části ochlupená a zakončená několika špatně zřetelnými prsty. Pravá zadní noha byla do razidla vybita samostatným kolkem, v obraze je buď ve styku s tělem (obr. 17a–b),<sup>114</sup> nebo je umístěna volně (obr. 17c).<sup>115</sup> Tlapa je zpravidla ohnuta v ostrém úhlu, zakončena třemi velkými prsty, za nimiž se nachází dva až tři prameny chlupů. Linka ocasu bývá velmi krátká, v oblouku vychází z levé zakročené nohy, se kterou mnohdy z větší části splývá (obr. 17c), v některých případech je smyčka ocasu volně bez napojovací linky.<sup>116</sup> Po rozdělení tvoří oba prameny celkem pravidelnou osmičku, v horní smyčce se prameny obvykle lehce dotýkají, ale občas je mezi nimi vidět úzká mezera,<sup>117</sup> obě linky ocasu jsou na konci většinou zahnuté do stran a tvoří tak jakési háčky (obr. 17c). Z výše uvedeného popisu vyplývá, že i v případě bílých penězů typu II obraz figury lva nepodléhal žádným striktním pravidlům. Tvar i umístění jednotlivých částí těla lva byly v podstatě nahodilé, a přesto si zachovaly určitý rukopis svého autora.

Obrazovou část uzavírá perlovec, který u typu II bývá mnohdy v podobě nepravidelného kruhu až oválu, někdy spíše ve tvaru pravidelného mnohoúhelníku se zaoblenými úhly (obr. 17c). To je zřejmě dáno tím, že autor razidla nejprve vypuncoval obraz lva a teprve následně začal vytvářet perlovec, aniž by v některých případech použil kružidlo k naznačení průběhu kruhové linky, což mělo za následek právě nepravidelnost kruhu, někdy se dokonce jeho začátek a konec nespojily a došlo k přetažení jeho linií.<sup>118</sup> Když se při tvorbě perlovce dostala do jeho trasy některá okrajová část figury lva, zejména hlava, byl mnohdy v tomto místě vypuncován do ztracena.<sup>119</sup>

<sup>107</sup> *Brádle 2013*, s. 47, inv. č. N/N 21476; *Brádle 2018*, s. 36–37, inv. č. N/N 24279.

<sup>108</sup> *Brádle 2013*, s. 44–47, inv. č. N/N 21465, 21475; *Brádle 2018*, s. 35, inv. č. N/N 24260.

<sup>109</sup> *Brádle 2013*, s. 45–46, inv. č. N/N 21469.

<sup>110</sup> *Brádle 2013*, s. 46, inv. č. N/N 21472; *Brádle 2018*, s. 36–37, inv. č. N/N 24277.

<sup>111</sup> *Brádle 2013*, s. 45–46, inv. č. N/N 21469.

<sup>112</sup> *Brádle 2013*, s. 47, inv. č. N/N 21476; *Brádle 2018*, s. 36–37, inv. č. N/N 24276.

<sup>113</sup> *Brádle 2013*, s. 44–47, inv. č. N/N 21465; *Brádle 2018*, s. 36–37, inv. č. N/N 24279.

<sup>114</sup> *Brádle 2013*, s. 44–47, inv. č. N/N 21467, 21475; *Brádle 2018*, s. 36–37, inv. č. N/N 24277.

<sup>115</sup> *Brádle 2013*, s. 44–46, inv. č. N/N 21465, 21469, 21472, 21476; *Brádle 2018*, s. 35–37, inv. č. N/N 24260, 24279.

<sup>116</sup> *Brádle 2018*, s. 36–37, inv. č. N/N 24279.

<sup>117</sup> *Brádle 2013*, s. 45–47, inv. č. N/N 21469, 21476; *Brádle 2018*, s. 36–37, inv. č. N/N 24277; Praha-Prosek 1933, inv. č. H 32014/01, 32014/43.

<sup>118</sup> *Brádle 2013*, s. 44–45, inv. č. N/N 21465.

<sup>119</sup> *Brádle 2013*, s. 44–45, inv. č. N/N 21465; *Brádle 2018*, s. 36–37, inv. č. N/N 24277, 24279.



Obr. 17. Tvar hlavy lva typu II: a – pěkně vykreslená; b – bez zřetelných detailů; c – bez zřetelných detailů přesahující perlovec; d – varianta hřívý s jedním malým a dvěma velkými měsíčky v horní řadě.

Typ II náleží z epigrafického hlediska do 1. skupiny spolu s typem I a III. Písmo v opisech je tedy shodné s předchozím i následujícím typem,<sup>120</sup> liší se pouze obrazem lva. Všechny zdokumentované exempláře typu II jsou raženy jednostranně. Jak bylo řečeno výše, nacházíme i u typu II litery ve tvaru **W**, **h**, **h**, **D**, **I**, **S**, **V**, **Œ**, **Œ**, **Œ**, **R**, **B**. Specifickým epigrafickým prvkem je u tohoto typu na první pohled zvláštní tvar litery S, který může připomínat retrográdně (zrcadlově) otočenou číslici 3, ve skutečnosti se však jedná o standardní tvar litery S, u které je pouze nedostatečně zřetelně vyražený spodní oblouček, který může u některých exemplářů peněz chybět zcela.<sup>121</sup> To může být dáno různými důvody, nejpravděpodobněji však poškozeným kolkem litery S. Chybějící oblouček byl v některých případech do razidla dorytý.<sup>122</sup> V jednom případě bylo na penízi typu II zaznamenáno náhradní řešení absence kolku s literou N, který byl provizorně nahrazen vybitím litery I a k ní dorytím dalšího menšího I s vidlicovitě rozštěpenými dříčky na obou koncích, čímž vznikla poněkud nevhledná imitace litery kulaté N (**N**).<sup>123</sup> Podobně jako u typu I se i zde nachází v opise jednoho peníze vertikálně otočená litera A ve jménu panovníka (**A**), tentokrát pouze na první pozici, druhé A je již ve standardním tvaru.<sup>124</sup> Jak již bylo popsáno výše u typu I, standardní tvar litery A (**A**) má na některých penízích typu II mírně pozměněný tvar s výraznějším vidlicovitě rozšířeným zakončením levého dříčku (**A**). U litery L se někdy vyskytuje lehce pozměněný průběh vidlicovitě rozštěpeného dříčku, kde se pravá vidlice stáčí v oblouku směrem dolů, přičemž tato část je evidentně dorytá ručně.<sup>125</sup> K tomuto tvaru litery L nebylo při popisu opisových variant přihlíženo, neboť drobné změny v základním tvaru jednotlivých liter jsou u bílých peněz zcela běžné.

Stejně jako u předchozího typu I i u typu II není často dodržována jednotná základní linie pro písmo opisu, takže jednotlivé litery jsou vybity v různé výškové

<sup>120</sup> Černohorský 2016, s. 93–95.

<sup>121</sup> Výjimečně se s tímto špatně vypuncovaným S můžeme setkat i na penízích typu I; viz Brádle 2018, s. 24–25, inv. č. N/N 24188.

<sup>122</sup> Brádle 2013, s. 44–46, inv. č. N/N 21467, 21469, 21472.

<sup>123</sup> Brádle 2013, s. 46, inv. č. N/N 21472.

<sup>124</sup> Brádle 2013, s. 44–45, inv. č. N/N 21465.

<sup>125</sup> Brádle 2013, s. 44–46, inv. č. N/N 21465, 21469.



úrovni opisového pole, stejně tak různorodá je i šíře mezer mezi nimi.<sup>126</sup> Opis u typu II byl zatím zaznamenán vždy pouze s celou rozšířenou titulaturou WLADISLAVS SECVNDVS R[EX] B[OEMIE], což potvrzuje autorův názor, že tato forma opisu probíhala u ražby typu I až v pozdější fázi. U typu II je rovněž někdy problém správně interpretovat rozdělovací znaménka, která jsou pouze ve tvaru středové tečky nebo dvojtečky. V jednom případě byla podchycena chyborážba WLSDISLAV, kde místo první litery A je vybita litera S. Konec tohoto slova je stižen dvojrázem v rozpětí liter SLAV, za nimiž dále následuje slovo SECVNDVS, přičemž zde chybí jedna litera S. Není jisté, zda absence tohoto S vznikla v důsledku dvojrázu, nebo byla litera v opisu skutečně opomenuta. Dále je evidována další chyborážba WLADISLVS, u níž je však právě v místě chybějící litery A opět znatelný dvojráz, kterým jsou zasaženy i okolní litery SLVS. Z tohoto důvodu prozatím tato chyborážba nebyla zařazena do katalogu opisových variant, dokud nebude potvrzena dalším exemplářem.<sup>127</sup> Omezené množství studijního materiálu (32 ks) neumožňuje podchytit více opisových variant a řádně je zaevidovat, neboť u deseti exemplářů jsou z důvodu špatné čitelnosti konce opisu přítomnost a rozložení rozdělovacích znamének nejisté. V současné době tak bylo možné zdokumentovat pouze devět opisových variant penízů typu II. Možnost dokumentace dalších bílých penízů tohoto typu však s největší pravděpodobností přinese ještě další varianty.

Celkem 32 zdokumentovaných exemplářů bílých penízů typu II bylo raženo z 23 razidel.

### Typ III

Bílý peníz typu III navazuje ikonograficky i stylem písma na předchozí dva typy, nejbližší má k typu II, od kterého se odlišuje zejména tvarem hlavy (obr. 16c). Podobně jako v předchozím případě i u typu III neměl autor k dispozici dostatek mincovního materiálu ke studiu. Typ III je v nálezů z Radče zastoupen celkem pouze sedmi exempláři, z toho jsou v publikaci k dispozici fotografie tři kusů.<sup>128</sup> Vamberský depot obsahuje šest exemplářů tohoto typu, žádný z nich nemá v knize fotografii.<sup>129</sup> V dosud nepublikovaném nálezů z Prahy-Proseku se nachází jen dva kusy.<sup>130</sup> Zastoupení penízů typu III v tábořském pokladu je nejisté, můžeme sem zařadit pouze jediný vyobrazený exemplář,<sup>131</sup> v Chaurově sbírce se nenachází žádný. V součtu je to tudíž pouze 15 bílých penízů typu III, fotografie dalších devíti kusů má autor uloženy ve své databázi, celkem bylo tedy ke studiu k dispozici 24 mincí.

<sup>126</sup> Nejmarkantnější je to vidět zde: *Brádle 2013*, s. 44–45, inv. č. N/N 21465.

<sup>127</sup> Jedná se o bílý peníz z archivu autora, u něhož není jistá přítomnost rozdělovacího znaménka ve tvaru tečky za literou B; může se tak jednat o opisovou variantu S R:B, nebo S R:B.

<sup>128</sup> *Brádle 2013*, s. 44–47, inv. č. N/N 21462, 21468, 21474; nevyobrazené peníze typu III viz s. 45–48, inv. č. N/N 21464, 21471, 21473, 21482.

<sup>129</sup> *Brádle 2018*, s. 35–37, inv. č. N/N 24268, 24273, 24278, 24292, 26162, 26165 (nevyobrazeny).

<sup>130</sup> Praha-Prosek 1933, inv. č. H 32014/40, 32014/49.

<sup>131</sup> *Krajčič – Chvojka 2007*, s. 164, inv. č. 15914, poř. č. 2/576, s. 313.

Hlava lva u typu III je specifická poměrně protáhlou tlamou, tvořenou silnou linkou vykreslenou horní i spodní čelistí. V negativním mezikruží se nachází oko, temeno hlavy je velmi nepatrné, je na něm nasazena výrazná koruna se třemi hroty. Za okem se nachází velké okrouhlé ucho, za spodní čelistí jsou tři obdélníkové licousy (obr. 18a). Hlava celkově působí hranatým dojmem, u hůře vyražených penízů ji můžeme poznat podle masivní spodní čelisti, která často splyne s licousy do jednoho útvaru (obr. 18b).<sup>132</sup> Zbytek těla lva je velmi podobný typu II, hřívá je složena ze 3+3 měsíčků ve dvou řadách, které jsou zpravidla hluboce vykrojené (obr. 18b), v některých případech jsou však poněkud nevzhledné a do razidla nedbale vybité (obr. 18a). Vzájemná pozice měsíčků v obou řadách se může lišit, vyskytují se jak v zákrytu nad sebou,<sup>133</sup> tak i v mezerách mezi měsíčky druhé řady (obr. 18a–b), čímž hřívá celkově působí užším nebo širším dojmem. Třetí měsíček horní řady se může dotýkat<sup>134</sup> nebo částečně překrývat s ocasem.<sup>135</sup> Pravá přední tlapa se třemi prsty a náznakem ochlupení na straně dále od těla je kratší a nachází se ve svislé nebo šikmé poloze. Položena bývá jak vpředu před celou hřívou,<sup>136</sup> tak i výše nad prvním měsíčkem spodní řady,<sup>137</sup> přičemž může být spojena jak s prvním měsíčkem spodní (obr. 18a),<sup>138</sup> tak i horní řady.<sup>139</sup> Levá přední tlapa v obdobném provedení je na všech zdokumentovaných penízích situována ve směru šikmo dolů, takže obě tlapy spolu svírají tupý úhel (obr. 18a). Tato tlapa je buď volně,<sup>140</sup> nebo rovněž ve spojení s prvním měsíčkem spodní řady,<sup>141</sup> někdy z tohoto měsíčku vychází obě přední tlapy (obr. 18a). Levá zadní tlapa je opět spojena s tělem, na rozdíl od typu II je více propnutá, tři prsty bývají nezřetelné nebo se obvykle ztrácejí v perlovci, vzadu na zadní straně jsou nejčastěji čtyři prameny chlupů. Horní část těla se někdy dotýká měsíčků dolní řady (obr. 18a–b). Nakročená pravá zadní tlapa se nachází volně, výjimečně se dotýká těla,<sup>142</sup> ohnuta je v ostrém úhlu, má tři prsty a prameny chlupů na spodní straně (obr. 18b). Ocas je tvořen dvojitou smyčkou, vrchní je otevřená, oba prameny jsou zakončeny háčky (obr. 18a–b). Ocas je buď volně (obr. 18a),<sup>143</sup> nebo je připojen krátkou rovnou (obr. 18b)<sup>144</sup> či v oblouku prohnutou linkou k tělu.<sup>145</sup> Z uvedeného popisu vyplývá, že ikonografie lva

<sup>132</sup> Brádle 2013, s. 44–45, inv. č. N/N 21468.

<sup>133</sup> Brádle 2013, s. 44–47, inv. č. N/N 21468, 21473; Brádle 2018, s. 35, inv. č. N/N 26162.

<sup>134</sup> Brádle 2013, s. 44–45, inv. č. N/N 21468, s. 48, inv. č. N/N 21482.

<sup>135</sup> Brádle 2018, s. 35, inv. č. N/N 26162; Krajíc – Chvojka 2007, s. 164, inv. č. 15914, poř. č. 2/576; Praha-Prosek 1933, inv. č. H 32014/01, 32014/40.

<sup>136</sup> Brádle 2013, s. 44–45, inv. č. N/N 21462, 21468; Brádle 2018, s. 35, inv. č. N/N 26162, s. 37, inv. č. N/N 24278.

<sup>137</sup> Brádle 2018, s. 37, inv. č. N/N 24292; Praha-Prosek 1933, inv. č. H 32014/01, 32014/40.

<sup>138</sup> Brádle 2013, s. 47, inv. č. N/N 21473.

<sup>139</sup> Brádle 2018, s. 36, inv. č. N/N 24273.

<sup>140</sup> Brádle 2013, s. 44–45, inv. č. N/N 21462; Brádle 2018, s. 37, inv. č. N/N 24292; Praha-Prosek 1933, inv. č. H 32014/40.

<sup>141</sup> Brádle 2013, s. 44–45, inv. č. N/N 21468, s. 47, inv. č. N/N 21473; Brádle 2018, s. 37, inv. č. N/N 24278.

<sup>142</sup> Brádle 2013, s. 44–45, inv. č. N/N 21462.

<sup>143</sup> Brádle 2013, s. 44–45, inv. č. N/N 21468, s. 48, inv. č. N/N 21482; Krajíc – Chvojka 2007, s. 164, inv. č. 15914, poř. č. 2/576; Praha-Prosek 1933, inv. č. H 32014/01, 32014/40.

<sup>144</sup> Brádle 2013, s. 44–45, inv. č. N/N 21462; Brádle 2018, s. 37, inv. č. N/N 24292, 26165.

<sup>145</sup> Brádle 2018, s. 35, inv. č. N/N 26162, s. 37, inv. č. N/N 24278.

u typu III byla pojata rovněž volně, neboť tvar a pozice jednotlivých částí těla neměly určený jednotný vizuální styl. Podobně jako u typu II nemívá u typu III vnitřní perlovec tvar pravidelného kruhu.



Obr. 18. Tvar hlavy lva typu III: a – pěkně vykreslená; b – bez zřetelných detailů.

Styl liter v opisu typu III rovněž náleží do 1. epigrafické skupiny,<sup>146</sup> proto se zde setkáváme se známými tvary **W, L, H, D, I, S, V, G, C, N, R, B**. U typu III se také objevuje litera S puncovaná do razidla poškozeným kolkem, většinou ovšem není dorážení horní oblouček, takže litera S připomíná klasickou číslici 3.<sup>147</sup> U několika opisových variant typu III se nachází pozměněný tvar litery L s přidaným středním hrotem na vnější straně dřívku (**⌘**). Podobně jako u typu II i na penízích typu III byla zachycena litera L s dorytým háčkem na pravé straně vidlicovitého rozštěpení horní části dřívku,<sup>148</sup> ani v tomto případě nebylo k této drobné změně přihlíženo v katalogu. Dále byla na dvou penízích zaznamenána opět vertikálně převrácená litera A v obou pozicích ve jméně panovníka (**⌘**). Podobně jako u typu I a II i v případě typu III se výjimečně objevuje lehce upravená forma standardní litery A (**⌘ – ⌘**). Opis je u všech zdokumentovaných exemplářů konzistentní, zaznamenáno bylo pouze celé znění včetně rozšířené titulatury WLADISLAVS SECVNDVS R B, žádné chyborážby nebyly zachyceny. Písmo v opisu nadržuje jednotnou výškovou linii, některé litery byly do razidla vybity výrazně výše, nebo níže,<sup>149</sup> rovněž rozvržení opisu vždy tvůrci nevyšlo zcela dokonale a na jeho konci tak zbylo dost místa.<sup>150</sup> Rozdělovací znaménka v opisech typu III jsou ve tvaru tečky nebo dvojtečky, i zde je ovšem mnohdy obtížná jejich interpretace u hůře vyražených exemplářů. U některých opisových variant není známa přítomnost a tvar rozdělovacích znamének ve všech pozicích za literami S, R a B, proto je bude nutné doplnit dalšími exempláři bílých penězů. Celkem bylo popsáno osm opisových variant bílých penězů typu III, i v tomto případě lze předpokládat jejich nárůst s možností dokumentace dalších mincí.

Zdokumentovaných 24 exemplářů bílých penězů typu III bylo raženo z celkem 23 razidel.

<sup>146</sup> Černohorský 2016, s. 93–95.

<sup>147</sup> Brádle 2013, s. 44–47, inv. č. N/N 21462, 21474.

<sup>148</sup> Viz poznámka 124. Brádle 2013, s. 47, inv. č. N/N 21473 (nevyobrazen); Brádle 2018, s. 36, inv. č. N/N 24273 (nevyobrazen).

<sup>149</sup> Brádle 2018, s. 44–45, 47, inv. č. N/N 24268, 24273 (nevyobrazeny).

<sup>150</sup> Brádle 2013, s. 46–47, inv. č. N/N 21474.

**Typ IV**

Na závěr této studie o nejstarších typech bílých peněz Vladislava II. Jagellonského musíme věnovat pozornost i unikátní ražbě, která byla součástí Chaurovy sbírky a jež je nyní uložena v numismatickém oddělení Národního muzea (obr. 19).<sup>151</sup> Tento peníz je zajímavý zejména tím, že má opis i na rubní straně, který koresponduje s vnějším lícním opisem na pražských groších. Další exempláře tohoto peníze se nacházely ve sbírkách M. Donebauera<sup>152</sup> a Saurmy-Jeltsche.<sup>153</sup> V popisu Donebauerovy sbírky vyobrazuje E. Fiala nekvalitní perokresbu této mince, u Saurmy-Jeltsche se nachází její fotografie o nízké kvalitě, ani v jednom z těchto případů tak není umožněno jejich detailní studium. Porovnání perokresby a fotografie těchto dvou peněz vykazuje velkou podobnost týkající se tvaru střížku a excentrické ražby, je tudíž vysoce pravděpodobné, že se jedná o identickou ražbu. Oba tyto bílé peníze byly však nepochybně raženy z odlišných lícních i rubních razidel, než je tomu u Chaurova peníze.



Obr. 19. Dvoustranný bílý peníz Vladislava II. Jagellonského typu IV z Chaurovy sbírky (Národní muzeum, inv. č. H5-14757; 2:1; foto Abalon s.r.o.).

Na lícní straně peníze typu IV se nachází figura lva, která je ikonograficky blízká typu I, a to zejména provedením hlavy. Drobné oko oválného tvaru se nachází v negativním trojúhelníkovém prostoru, který je vpředu nad čenicem nepatrně otevřený. Temeno hlavy přechází v kruhové ucho, jehož linka není na vrcholu ucha uzavřená. Horní čelist je tvořena širokou linkou, k níž je připojena slabší linka spodní čelisti, za kterou se nachází dva nebo tři licousy. Nad temenem má lev poněkud asymetricky vyobrazené čtyři útvary, které snad symbolizují korunu. Hřívá je složena ze 3+4 tenkých měsíčků postavených blízko sebe tak,

<sup>151</sup> Hásková 1991, s. 160–161, 278, č. 580, inv. č. H5-14757. Za poskytnutí kvalitní fotografie tohoto peníze patří poděkování Mgr. Petru Schneiderovi a PhDr. Janu Boublíkovi z numismatického oddělení Národního muzea.

<sup>152</sup> Fiala 1888, s. 93, č. 958, tab. XXI, č. 958.

<sup>153</sup> Saurma-Jeltsch 1892, s. 11, č. 48, tab. VI, č. 183.

že nezabírá moc velkou plochu obrazu, přičemž horní řada je vypuncována těsně pod hlavou, s níž se částečně kryje v místě spodní čelisti. Tvar měsíčků je poměrně nepravidelný, patrně byly do razidla ryty ručně. Obě přední tlapy jsou přibližně stejně velké, tvořené třemi výraznými prsty s náznaky dlouhých drápů, na spodních stranách se nachází několik pramenů chlupů, u pravé tlapy čtyři, nebo pět pramenů, u levé tlapy tři prameny. Pravá přední tlapa je umístěna před horní řadou měsíčků v šikmé poloze směrem od těla, levá tlapa je téměř ve vodorovné poloze a nejspíš je volně bez napojení na tělo. Levá zadní tlapa je spojena s tělem a tvoří spolu lehce esovitý tvar, pravá zadní tlapa je volně a ohnutá je v mírně ostrém úhlu. Obě zadní tlapy mají rovněž tři velké prsty s náznakem drápů a na spodních stranách několik pramenů chlupů, u nakročené pravé tlapy tři, u levé čtyři, nebo pět pramenů. Ocas vychází ze zadní části těla dlouhou tenkou rytou linkou, přičemž přechod ve dva prameny a spodní smyčka jsou nečitelné. Horní smyčka je kruhového tvaru tvořená silnou linkou, nahoře je otevřená a oba prameny ocasu jsou zakončeny háčky. Celkově figura lva působí poněkud subtilně, což je dáno úzkými měsíčky umístěnými blízko u sebe. Ikonografii lva na penízích z Donebauerovy<sup>154</sup> a Saurma-Jeltschovy<sup>155</sup> sbírky není možné z důvodu nekvalitní perokresby a fotografie detailně zkoumat, jeho figura však nepůsobí tak subtilně, jako na Chaurově exempláři,<sup>156</sup> spíš se více podobá vyobrazení lva u typu I.



Obr. 20. Porovnání obrazu lva: a – typ I; b – typ IV.

Na rubní straně se v obrazovém poli nachází pouze iniciála jména panovníka W. Litera W je tvořena dvěma kolkou ve tvaru V, které byly do razidla vybity nesymetricky, levé V je umístěno o něco výše než pravé. Šikmé drůčky litery W mají kyjovitý tvar, v horní části jsou širší a směrem dolů se zužují, spojují se pomocí ostrého oblouku (obr. 21b). Podobný tvar iniciály W můžeme nalézt i na rubní straně penízů typu I (obr. 21a). Obraz koruny zde absentuje, neboť pro ni nebylo kvůli opisové části dostatek místa. Rub peníze ze sbírek Donebauerova<sup>157</sup> a Saurma-Jeltsche<sup>158</sup> je

<sup>154</sup> Fiala 1888, s. 93, č. 958, tab. XXI, č. 958.

<sup>155</sup> Saurma-Jeltsch 1892, s. 11, č. 48, tab. VI, č. 183.

<sup>156</sup> Hásková 1991, s. 160–161, 278, č. 580, inv. č. H5-14757.

<sup>157</sup> Fiala 1888, s. 93, č. 958, tab. XXI, č. 958.

<sup>158</sup> Saurma-Jeltsch 1892, s. 11, č. 48, tab. VI, č. 183.

opět špatně čitelný, dle vzájemné pozice vybití obou kolků s V, tvořících iniciálu W, byl ražen jiným razidlem než exemplář z Chaurovy sbírky.<sup>159</sup>



Obr. 21. Porovnání obrazu iniciály W na rubní straně: a – typ I; b – typ IV.

Z epigrafického hlediska peněz typu IV rovněž odpovídá 1. epigrafické skupině<sup>160</sup> a potvrzuje tak přiřazení mezi nejstarší typy bílých peněz Vladislava II. Jagellonského. Veškeré opisy můžeme detailně zkoumat pouze na penízi z Chaurovy sbírky,<sup>161</sup> opisy na penízi Donebauera i Saurma-Jeltsche nejsou dostatečně čitelné.<sup>162</sup> Na lící straně této mince se nachází opis WLADISLAVS SECVNDVS R B, na rubu DEI GRACIA REX BOEMIE. Většina liter v obou opisech má standardní tvar: **W**, **L**, **D**, **S**, **V**, **C**, **A**, **R**, **B**. Na lící straně se vyskytuje nový tvar litery A, který dosud na bílých penězích nebyl zdokumentován. Litera A má latinskou formu blízkou tzv. křesťanskému A s břevnem na vrcholu litery provedeným velmi silnou linkou, střední břevno však s největší pravděpodobností chybí (**A**). Na rubu se nachází litera A v poněkud pozměněném tvaru oproti standardnímu provedení u 1. epigrafické skupiny, pravý dřík je výrazně vidlicovitě rozštěpený a na vnější straně má trn (**A**). Výše již bylo popsáno, že obdobná forma této litery byla výjimečně zaznamenána i u typů I, II a III, což je další argument pro jejich společné zařazení do jedné epigrafické skupiny. Další změna je u litery R, která již nemá jednoduchý dřík zakončený vidlicovitým rozštěpením (**R**), který je specifický u nejstarších peněz typů I–III,<sup>163</sup> u typu IV má litera R na vnější straně dříku středový trn, spodní část dříku je výrazně vidlicovitě rozštěpená a krátký šikmý dřík nemá zakulacený průběh, ale z vnější strany je hrotitě zalomený (**R**). Tento tvar litery R se v hrubých rysech podobá písmenu R na penězích následující 2. epigrafické skupiny u typu V, který bude představen v dalším pokračování této studie (obr. 22). Téměř identická litera R se později objevuje v opisech pražských grošů typů Hásková XXI–XXV,<sup>164</sup> další souvislost s písmem na těchto nejmladších Vladislavových groších však už nenajdeme, jde tudíž spíše o náhodný jev. Písmeno I je čitelné pouze na rubní straně, oproti

<sup>159</sup> Hásková 1991, s. 160–161, 278, č. 580, inv. č. H5-14757.

<sup>160</sup> Černohorský 2016, s. 93–95.

<sup>161</sup> Hásková 1991, s. 160–161, 278, č. 580, inv. č. H5-14757.

<sup>162</sup> Fiala 1888, s. 93, č. 958, tab. XXI, č. 958; Saurma-Jeltsch 1892, s. 11, č. 48, tab. VI, č. 183.

<sup>163</sup> Černohorský 2016, s. 94–95 a 105, tab. 3.

<sup>164</sup> Hásková 1971, s. 42–46.



tvary této litery v opisech penízů 1. epigrafické skupiny má uprostřed dříku patrné rozšíření v podobě tzv. nodu, neboli uzlu (X). Nejblíže má tento tvar k následujícím mladším typům 2. epigrafické skupiny.<sup>165</sup> Z chronologického hlediska je dále důležitá také litera L, která koresponduje s tvarem užitým u typů II a III s dorytým háčkem na pravé straně vidlicovitého rozštěpení horní části dříku.<sup>166</sup>



Obr. 22. Litera R v opisech bílých penízů: a – typy I–III; b – typ IV; c – typ V.

V nestandardním rubním opisu můžeme nalézt několik dalších zvláštností. Předně je to užití fonetického tvaru slova GRACIA, které se vzácně objevuje v opisech pražských grošů Vladislava II. Jagellonského typů Hásková IX a X.<sup>167</sup> Ve stejném slově můžeme dále nalézt chyborážbu, kterou autor razidla mohl provést zcela záměrně, když neměl k dispozici kolek s písmenem G. To je v opisu nahrazeno literou E, která může gotický tvar litery G vzdáleně připomínat. V této souvislosti se nabízí možnost, že by tvůrce razidla použil pro rubní opis primárně kolky, které měl k dispozici pro lící stranu, pak by dávala smysl i záměna litery T za C ve slově GRACIA. V pokračování opisu se však nachází ještě další litery, které se na lici nevyskytují, a sice X v REX nebo O a M v BOEMIE. Litera X na prezentovaném penízi není čitelná, nemůžeme tudíž posoudit, zda byl k dispozici kolek s příslušnou literou, nebo jestli byl její tvar nahrazen nějakým provizorním řešením. Litera O není dostatečně zřetelná, přesto je možné její tvar popsat jako oválné O s mírným rozšířením delších vnitřních stran (O). Podobnou formu písmene O nacházíme na pražských groších typů Hásková XIII–XIX.<sup>168</sup> Litera M již byla do razidla vybita správným kolkem ve tvaru, jaký se na Vladislavových mincích objevuje u nejstarších dukátů typů Černoorský – Videman I a II (M).<sup>169</sup>

Interpretovat rozdělovací znaménka na jediném čitelném exempláři peníze typu IV je opět komplikované. S jistotou můžeme konstatovat pouze to, že jako rozdělovací znaménka je použita tečka a dvojtečky. Na lící straně lze bez pochybností jako dvojtečku určit pouze znaménko za literou B na konci opisu, za ní se pak na-

<sup>165</sup> Černoorský 2016, s. 96 a 106, tab. 3.

<sup>166</sup> Viz poznámka 124 a 147: Brádle 2013, s. 44–47, inv. č. N/N 21465, 21469, 21473; Brádle 2018, s. 36, inv. č. N/N 24273.

<sup>167</sup> Hásková 1971, s. 32–34; Hampl – Smělý 2011, s. 123–125.

<sup>168</sup> Hásková 1971, s. 39–41.

<sup>169</sup> Černoorský – Videman 2019, s. 57–58.

cházi ještě jedna středová tečka (:). V ostatních pozicích, a to i mezi slovy WLADISLAVS a SECVNDVS, jsou dobře čitelné pouze tečky ve spodních pozicích, horní tečky jsou vidět jen v nepatrném náznaku.<sup>170</sup> Na rubní straně jsou rozdělovací znaménka ve formě dvojtečky patrná mezi slovy DEI, GRACIA a REX, prostor mezi slovy REX a BOEMIE není doražený, s opatrností můžeme předpokládat, že i zde se nachází dvojtečka. Za slovem BOEMIE není pro rozdělovací znaménko dostatek místa. Na základě výše uvedeného popisu můžeme oba opisy interpretovat následovně: na lící straně **WVAD[ISL]AVS:SECVNDVS:R:R:**, na rubní straně **DEI:GRACIA:RE[X:B]OEMIE.**

E. Fiala popisuje opisy a rozdělovací znaménka na penízi z Donebauerovy sbírky takto: na líci WLADISLAVS SECVNDVS bez rozdělovacího znaménka a rozšířené titulatury RB, na rubu DEI·GRATIA·REX·BOEMIE, mezi jednotlivými slovy se tedy ve všech pozicích mají nacházet pouze tečky.<sup>171</sup> Této interpretaci ovšem nemůžeme zcela důvěřovat, neboť na perokresbě tohoto peníze je vidět náznak rozdělovacího znaménka mezi slovy WLADISLAVS a SECVNDVS, i pokračování lícního opisu za slovem SECVNDVS suspenzí RB (REX BOEMIE) s dalšími náznaky rozdělovacích znamének.<sup>172</sup> Problematická interpretace ikonografie i epigrafiky na tomto penízi neumožňuje jeho zařazení do katalogu typů a variant níže.

E. Fiala i H. Saurma-Jeltsch bílý peníz typu IV začlenili mezi české ražby.<sup>173</sup> O několik let později ho však J. Smolík do svého díla Pražské groše a jejich díly nezařadil, neboť se podle iniciály W na rubní straně domníval, že se jedná o minci raženou v slezské Vratislavi.<sup>174</sup> Později J. Hásková při popisu Chaurovy sbírky publikovala tento peníz opět jako českou ražbu grošového období.<sup>175</sup> S přiřazením mezi kutnohorské ražby souhlasí na základě srovnání ikonografie lva našeho typu IV a I i V. Brádle, který rovněž nabízí hypotézu, že se mohlo jednat o první podobu Vladislavových bílých peněz, která byla pro náročnost výroby razidel záhy přerušena.<sup>176</sup>

Autor předkládané studie se na základě výše provedeného ikonografického i epigrafického rozboru rovněž přiklání ke kutnohorské fabrice bílého peníze typu IV. Epigrafická analýza vykazuje v určitých detailech návaznost na bílé peníze typů II a III a pozdější peníze tzv. 2. epigrafické skupiny, která bude zpracována v pokračování této studie. Z tohoto důvodu je typ IV řazen až do přelomu 80. a 90. let 15. století (obr. 22).

<sup>170</sup> Přítomnost těchto teček v horní pozici ověřili pod mikroskopem PhDr. J. Boublík a Mgr. P. Schneider. Ověření formy rozdělovacích znamének bude možné potvrdit pouze dalším exemplářem ze shodných razidel.

<sup>171</sup> Fiala 1888, s. 93, č. 958.

<sup>172</sup> Fiala 1888, tab. XXI, č. 958.





<sup>173</sup> Fiala 1888, s. 93, č. 958, tab. XXI, č. 958; Saurma-Jeltsch 1892, s. 11, č. 48, tab. VI, č. 183.

<sup>174</sup> Smolík 1971, s. 45.

<sup>175</sup> Hásková 1991, s. 160–161, 278, č. 580, inv. č. H5–14757.

<sup>176</sup> Brádle 2013, s. 133.

Tab. 2. Přehled použitých tvarů liter u jednotlivých typů bílých penězů v rámci 1. epigrafické skupiny.

Typ	Lev	W	L	A	D	I	S	U	E	C	N	R	B
Typ I		W	l	BB	D	I	S	V	Æ	ç	Ń	R	B
Typ II		W	l	BB	D	I	S	V	Æ	ç	Ń	R	B
Typ III		W	ll	BB	D	I	S	V	Æ	ç	Ń	R	B
Typ IV		W	l	ŤH	D	I	S	V	Æ	ç	Ń	R	B

Unikátní výskyt peníze typu IV dává tušit, že se nejednalo o běžnou minci, která byla ražena jako standardní peněžní oběživo.<sup>177</sup> Rubní strana s iniciálou panovníka a prohlášením, že právě on je z boží vůle českým králem, může odkazovat na nějakou konkrétní událost, při níž bylo důležité tuto deklaraci zvýraznit na minci určené primárně pro oběh mezi nižšími sociálními vrstvami obyvatelstva. Na rozdíl od pražského groše, kde je opis DEI GRATIA REX BOEMIE standardní záležitostí, na drobné minci ho nacházíme v tomto znění vůbec poprvé.

## Výskyt a relativní chronologie jednotlivých obrazových a opisových variant bílých penězů typů I–IV

Detailní přehled zastoupení jednotlivých obrazových a opisových variant bílých penězů Vladislava II. Jagellonského jednoznačně ukazuje, že základním typem byl v počátcích jejich ražby typ I, a to zejména jeho převládající obrazová varianta I.a (tab. 3). Tento ikonografický typ byl ražen ve velkých nákladech, pro něž bylo nutné vytvořit značné množství razidel. V rámci obrazové varianty I.a se postupně vyvíjelo i znění opisu, přičemž za nejstarší můžeme považovat zkrácený opis WLADISLAVS SECVNDVS. Varianty I.a/1–3, u nichž je tento tvar opisu použit, se vyskytují poměrně zřídka a dosud byly zaznamenány pouze jako oboustranně ražené. Z celko-

<sup>177</sup> V. Brádle rovněž uvažuje o možnosti, že se jednalo o určitý typ reprezentativní ražby; viz *Brádle 2013*, s. 133.

vého množství 552 penězů typu I bylo zdokumentováno 18 mincí s tímto zkráceným opisem, což činí pouze 3,3 %. Ražbu těchto nejstarších bílých penězů můžeme zařadit do roku 1483.<sup>178</sup> Jednotlivé opisové varianty I.a/1–3 se liší pouze absencí či přítomností rozdělovacího znaménka ve tvaru tečky a dvojtečky na konci opisu. Malý výskyt těchto mincí a zatím žádné známé opisové zvláštnosti v podobě chybo-ražeb ukazují, že byly raženy během krátkého období. Kratší znění opisu vyžadovalo vytvořit větší mezery mezi jednotlivými literami, aby byl opis rovnoměrně rozpro-střený v opisovém poli, při zhuštění jednotlivých liter pak vznikl dostatek místa na vložení dalších liter a rozdělovacích znamének.

Pokud budeme předpokládat, že k rozšiřování znění opisu docházelo postupně, pokračovala další ražba bílých penězů typu I s opisem WLADISLAVS SECVNDVS R. Výskyt těchto ražeb oproti předchozím variantám značně narůstá, z 552 mincí typu I autor zaznamenal 211 kusů v rámci obrazového typu I.a, což je 38,2 %. K to-muto výčtu musíme ještě připočítat obrazové varianty I.b a I.c, kde peníze s opisem WLADISLAVS SECVNDVS R převažují, a které je nutné brát v úvahu, neboť se v podstatě jedná pouze o tutéž opisovou skupinu, jen s chybně vyraženou hřívou lva (I.b) a přidanou tečkou do korunované iniciály W (I.c). Se započítáním všech pe-nězů s rozšířeným zněním opisu dostaneme počet 222 mincí, tedy 40,2 % všech zdokumentovaných penězů typu I. Ražba typu I s opisem WLADISLAVS SECVNDVS R byla tedy mnohem intenzivnější než v předchozím případě a vyžadovala tudíž velké množství razidel, které umožňovalo vznik různých opisových a dokonce i ob-razových variant. Kromě variant opisu v podobě absence či výskytu rozdělovacích znamének ve tvaru teček a dvojteček zde již nacházíme i chybo-ražby vzniklé vynec-háním nebo pootočením některé z liter (I.a/5, 6 a 9; I.c/2, 4). Obrazová varianta I.b vznikla v podstatě také jako chyba při puncování hřívy do razidla, tečka u vari-anty I.c je pouze drobnou obměnou obrazu korunovaného W. Peníze s opisem WLA-DISLAVS SECVNDVS R byly raženy zejména jako oboustranné, zdokumentovány však byly i mince s jednostrannou ražbou, a to celkem v 19 případech, což je pouze 9,0 %.

Nejintenzivnější ražba v rámci typu I probíhala až s plně rozšířenou titulaturou opisu WLADISLAVS SECVNDVS R B. Výše již bylo popsáno, že peníze s tímto zně-ním opisu musely být produkovány až v závěru ražby typu I, neboť stejný opis na-cházíme i u dalších navazujících typů. Můžeme samozřejmě předpokládat, že pře-chod k použití delšího opisu nebyl proveden skokově, ale jednalo se o pozvolný proces, což dokazuje například rozšířený opis WLADISLAVS SECVNDVS R B u ob-razové varianty I.c/5. Dalším argumentem pro zařazení produkce penězů s opisem WLADISLAVS SECVNDVS R B je zvýšená četnost jednostranných ražeb, která opět koresponduje s dalšími navazujícími typy II a III, které již byly raženy pouze jedno-stranně. Podobně jako v předchozím případě i u těchto nejmladších ražeb v rámci typu I s opisem WLADISLAVS SECVNDVS R B musíme předpokládat masívní pro-

<sup>178</sup> Nejnověji k počátkům ražby bílých peněz Vladislava II. Jagellonského *Brádle 2013*, s. 24; zde i přehled další literatury.

dukcí těchto mincí a s tím spojenou potřebu velkého počtu razidel, které bylo nutné vytvořit. Z celkového počtu 552 mincí typu I bylo zaznamenáno 275 kusů s opisem WLADISLAVS SECVNDVS R B, což činí 49,8 %. Z toho je zastoupení jednostranných penízů v počtu 39 ks (14,2 %). Množství zhotovených razidel umožnilo opět vzniknout několika opisovým variantám s různými kombinacemi rozdělovacích znamének a chyborážbami v podobě chybějících, otočených a zaměněných liter (I.a/16, 17, 18).

Celkový výskyt zdokumentovaných jednostranných ražeb typu I je 64 ks (11,6 %). Nutno ovšem dodat, že údaje o zastoupení jednostranných penízů nejsou zcela objektivní, neboť u mnoha mincí v archivu autora se nachází pouze fotografie lící strany. Abychom si udělali lepší představu o poměru výskytu jednostranných a dvoustranných ražeb, můžeme použít statistické údaje mincí z depotů z Radče, Vamberka a Prahy-Proseku, jejichž kompletní fotografie jsou k dispozici. V těchto třech nálezech se u typu I nachází 46 jednostranných ražeb z celkového počtu 303 mincí, což je 15,2 %. Tento údaj se příliš neliší od předchozího výsledku, rozdíl je zde pouze 3,6 %.

Přehled výskytu jednotlivých variant typu I ukazuje i převažující opisové varianty, které tak můžeme považovat za základní. Jsou jimi peníze s opisem WLADISLAVS SECVNDVS R (I.a/4 – 85 ks, tj. 15,4 %) a WLADISLAVS SECVNDVS R B (I.a/15 – 203 ks, tj. 36,8 %), jejichž zastoupení činí v součtu 288 ks (52,2 %), což dokládá dominantní postavení ražeb s absencí rozdělovacích znamének. Pokud k těmto počtům přidáme i obrazové varianty a chyborážby s těmito základními opisy, neboť můžeme předpokládat, že nevznikly záměrně, získáme ještě vyšší údaje WLADISLAVS SECVNDVS R (95 ks, tj. 17,2 %) a WLADISLAVS SECVNDVS R B (209 ks, tj. 37,9 %). Podobně i u zkráceného opisu WLADISLAVS SECVNDVS je nejvyšší výskyt varianty I.a/1 bez rozdělovacích znamének (10 ks). Větší zastoupení můžeme nalézt ještě v případě opisu WLADISLAVS SECVNDVS R u varianty s tečkou (I.a/7 – 30 ks, tj. 5,4 %) a dvojtečkou (I.a/8 – 28 ks, tj. 5,1 %) za literou R, po započítání obrazových variant a chyborážeb se stejným zněním opisu jsou výsledky o málo vyšší (shodně po 31 ks, tj. 5,6 %). Ostatní opisové varianty můžeme z hlediska jejich výskytu považovat za marginální.

Pokud budeme stejně postupovat i při stanovení vzájemného výskytu jednotlivých obrazových variant, tak základní typ I.a byl zaznamenán v 536 exemplářích (97,1 %), I.b pouze v 6 ks (1,1 %) a I.c v 10 ks (1,8 %).

Produkce typů II a III probíhala nejspíš až po skončení ražby penízů typu I. Tomu odpovídá naprostá absence ražby rubní strany u zdokumentovaných exemplářů těchto typů, ke které by v případě jejich současné produkce mohlo dojít. Primitivnější kresba figury lva u obou typů dává tušit změnu řezače želez v rámci jedné dílny, který nebyl tak zručný jako jeho předchůdce. Nadále však při tvorbě těchto razidel byly používány původní kolky s literami. Ražba typů II a III neprobíhala tak intenzivně jako u typu I, přesto bylo vytvořeno větší množství razidel s různými opisovými variantami. Opis na těchto mincích byl zatím zaznamenán vždy jen ve formě plně rozšířené titulatury WLADISLAVS SECVNDVS R B. I přes relativně nízký výskyt těchto dvou typů (tab. 5) lze předpokládat, že budou v nálezech i mezi sběrateli

zastoupeny v daleko větším množství, jen patrně byly dosud spíš přehlíženy a zaměňovány za bílé peníze typu I. Základní opisovou variantou je opět opis ve znění WLADISLAVS SECVNDVS R B bez rozdělovacích znamének. Zastoupení této formy opisu je u typu II 14 ks (43,8 %) a u typu III 10 ks (41,7 %) včetně obrazových variant a chyborážeb.

U typu IV byly popsány pouze tři exempláře z Chaurovy, Donebauerovy a Saurma-Jeltschovy sbírky.<sup>179</sup> Ražba tohoto peníze spadá rovněž do období produkce mincí zařazených do 1. epigrafické skupiny, kterou propojuje společný styl písma a částečně i ikonografie. Podle některých indicií je však nutné typ IV zařadit až na konec těchto ražeb, blíže k typům navazující 2. epigrafické skupiny.<sup>180</sup> Je to zejména litera I s tzv. nodem na rubu (X), částečně i R s trnem na vnější straně dříku (R) a snad i latinská obdoba litery A (A), které řadí ražbu této mince do pozdějšího období. Vzácný výskyt tohoto typu a oboustranná ražba s opisy dává tušit, že se nejednalo o minci produkovanou v běžném nákladu určeném pro standardní peněžní oběh, ale spíš o nějakou příležitostnou ražbu.<sup>181</sup> Je možné, že peníz typu IV nebyl ražen v 80. letech 15. století, pro které máme zápisy v registrech verkových, ale ještě o něco později na začátku 90. let. Pro roky 1489–1491 jsou údaje v registrech zachovány jen částečně, pro rok 1492 úplně chybí,<sup>182</sup> záznam o další (příležitostné) ražbě se tak nemusel dochovat.

Na základě výše uvedených závěrů se nyní můžeme pokusit stanovit časovou osu jednotlivých typů a částečně i opisových variant bílých peněz typů I až IV v souladu s dostupnými informacemi z registrů verkových.<sup>183</sup> Z nich se dozvídáme, že ražba nové mince – denáru, začala 10. března 1483, při vybití mincí však došlo k nějaké chybě a mince musely být znovu přepáleny. Následující den byly raženy groše a pak se mělo znovu přistoupit k produkci denárů, resp. penězů, a to až do 13. dubna (neděle *Misericordia*)<sup>184</sup> téhož roku. Celkem tedy ražba prvních bílých peněz probíhala zhruba čtyři týdny. Z dodatečné poznámky z roku 1484 vyplývá,<sup>185</sup> že ražba penězů v roce 1483 pokračovala ještě v období neděl *Omnes gentes* až *Da pacem*, to znamená od 13. července do 28. září, čili dalších 11 týdnů. Během této doby se však střídala ražba penězů a pražských grošů v poměru 1:2. Po jednom verku bylo dále sazeno na denáry ještě v neděli *In voluntate* (19. října) a pak někdy během listopadu. Pro rok 1483 zde máme tudíž poměrně dlouhé období ražby bílých penězů rozdělené do několika etap.

<sup>179</sup> Peníz typu IV ze sbírek M. Donebauera a H. Saurma-Jeltsche není možné dle nekvalitní perokresby a fotografie detailněji interpretovat, navíc se zřejmě jedná o identickou ražbu, proto nebyl zařazen do přehledu výskytu jednotlivých typů (tab. 5).

<sup>180</sup> Černohorský 2016, s. 95–97 a 105, tab. 3.

<sup>181</sup> Pouze čistě hypoteticky můžeme spekulovat o tom, že vzhledem ke zdůraznění opisu DEI GRACIA REX BOEMIE na rubní straně, čili deklaraci statusu panovníka, který vládne z Boží vůle, mohla být tato početně omezená emise ražena například po skonu politického rivala Matyáše Korvína († 6. 4. 1490).

<sup>182</sup> Leminger 1884, s. 407.

<sup>183</sup> Leminger 1884, s. 406–407; zde citace i pro záznamy z register verkových pro roky 1483–1499.

<sup>184</sup> Bláhová 2001, s. 522–523.

<sup>185</sup> Není jisté, zda v roce 1483 neproběhly ještě další verky, o kterých chybí v registrech záznamy.



V roce 1484 byly dle register verkových raženy pouze haléře. Pro rok 1485 se žádné záznamy nedochovaly, z pozdějšího zápisu z roku 1498 se však dozvídáme, že byla snížena jakost denárů na 375/1000 z původních 437/1000. Na základě této zprávy se uvažuje o tom, že v roce 1485 bílé peníze byly opět vybíjeny. V letech 1486 a 1487 měly být denáry raženy od neděle *Dicit secundo* (12. listopadu 1486)<sup>186</sup> do *Adorate secundo* (21. ledna 1487),<sup>187</sup> a to střídavě s groši, později během roku 1487 měly proběhnout ještě další dva verky denárů. Pro rok 1488 registra verková chybí, v letech 1489–1491 se dochovala jen z části a E. Leminger zde uvádí: „zdá se, že po ta tři léta neustále se vybíjely toliko groše“. Pokud se však vrátíme k poznámce z roku 1484, v níž se zpětně píše o ražbě penězů po dobu 11 týdnů roku 1483 a dále k roku 1485, kde soudíme o ražbě pouze na základě výnosu o snížení jakosti penězů, nemůžeme zcela vyloučit možnost, že ražba probíhala i v letech 1488–1491, potažmo i v roce 1492, pro nějž registra opět chybí. V letech 1493–1496 a dále až do závěru srpna roku 1497 měly být raženy pouze groše, od 27. srpna (neděle *Protector*)<sup>188</sup> 1497 byla obnovena ražba haléřů. Produkce bílých penězů byla dle register verkových opětovně zahájena od neděle *Laetare* (4. února)<sup>189</sup> 1498 a střídala se po týdnu s pražskými groši. Od roku 1498 však již byly raženy jiné typy bílých penězů, které si představíme v pokračování této studie.

Z uvedeného výčtu vyplývá několik důležitých mezníků, kdy byly v letech 1483, 1486 a 1487 bílé peníze (denáry) prokazatelně raženy, dva verky proběhly bez bližšího časového určení během roku 1487, o ražbě v roce 1485 se domníváme pouze na základě nepřímé zprávy a pro zbývající roky registra chybí nebo se o případné ražbě penězů nezmiňují.

Množství nejstarších typů bílých penězů, které kutnohorská mincovna v diskutovaném časovém období vyprodukovala, neznáme. Leminger uvádí tři konkrétní případy verku, při kterém se peníze razily. Prvním z nich je verk z 10. března 1483, kterým byla zahájena ražba těchto mincí. Ze slitiny stříbra a mědi o celkové hmotnosti 420 hřiven 3 lotů a 3 kvintlíků (106,319 kg) by mělo být dle tehdejšího nařízení vyraženo 241 214,5 bílých penězů o hmotnosti 0,441 g.<sup>190</sup> Druhý případ popisuje verk z 12. listopadu 1486, při kterém byla sazena mincovní slitina o váze 314 hřiven 2 věrdunků a 2,5 lotu (79,608 kg), z níž mělo být vybito 180 612,7 penězů o stejné váze.<sup>191</sup> Poslední údaje k verku sazenému na denáry je rovněž z roku 1486, kdy bylo ze sazeného stříbra<sup>192</sup> o hmotnosti 486 hřiven 2 věrdunků 1 lotu a 1 kvintlíku (123,104 kg) vyraženo 279 295,8 bílých penězů.<sup>193</sup> Z těchto tří příkladů vyplývá,

<sup>186</sup> Bláhová 2001, s. 514–515.

<sup>187</sup> Bláhová 2001, s. 554–555.

<sup>188</sup> Bláhová 2001, s. 514–515.

<sup>189</sup> Bláhová 2001, s. 554–555.

<sup>190</sup> Leminger 1884, s. 406. Ze „sazené hřivny“ stříbra ve slitině s mědí (o jakosti 7 lotů) mělo být raženo denárů za 82 grošů (82 x 7 = 574 penězů).

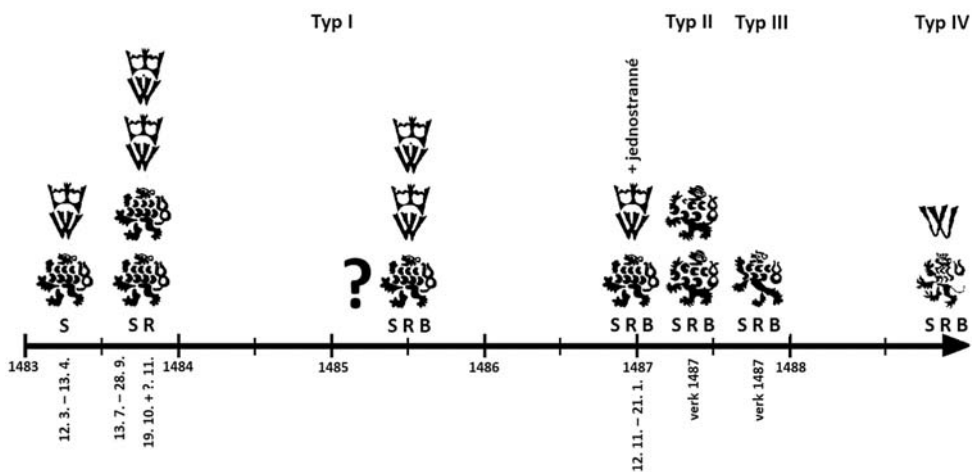
<sup>191</sup> Leminger 1884, s. 406. V roce 1485 byla jakost denárů snížena na 6 lotů, přičemž z jedné „sazené hřivny“ se stále razilo 574 penězů.

<sup>192</sup> Termín „sazené stříbro“ označuje připravenou mincovní slitinu stříbra a mědi v poměru odpovídajícímu požadované ryzosti; viz Leminger 1912, s. 17.

<sup>193</sup> Leminger 1912, s. 20. Počet mincí ražených ze „sazeného stříbra“ je totožný jako v předchozích dvou případech.

že v každém verku bylo připraveno sazené stříbro o různé váze, můžeme však předpokládat, že se vždy jednalo o takové množství, z něhož bylo možné razit mince v řádech nižších statisíců kusů (průměr ze tří popsaných verků je cca 234 tisíc penězů). Z register rovněž vyplývá, že jednotlivá mincovní díla probíhala v týdenních cyklech. Pro určitou představu o ražbě bílých penězů v kutnohorské mincovně si můžeme spočítat, že z 29 verků zaznamenaných Lemingerem v období let 1483–1487 by bylo vybito v průměru kolem 6,8 milionů penězů. Taková velká produkce mincí vyžadovala přípravu mnoha set lícních razidel. Dlouhé pauzy mezi jednotlivými verky denárů mohly být tudíž z části dány i potřebou dostatku času na jejich výrobu.

Pokud všechny výše uvedené argumenty vyhodnotíme, mohla by být časová posloupnost ražby bílých penězů typů I–IV následující (obr. 23):



Obr. 23. Navržená chronologie ražby bílých penězů typů I–IV.<sup>194</sup>

<sup>194</sup> Zkratky S, SR a SRB nad časovou osou určují znění opisu na penězích Vladislava II. Jagellonského: S – WLADISLAVS SECVNDVS, SR – WLADISLAVS SECVNDVS R, SRB – WLADISLAVS SECVNDVS RB. Stejný význam mají i zkratky použité v tab. 3–5 a 7.

Tab. 3. Počet zdokumentovaných exemplářů jednotlivých variant typu I.a včetně zastoupení jednostranných ražeb.

Typ	Radeč	Vamberk	Praha Prosek	Archiv autora	Celkem	Z toho jednostranné
I.a/1	-	1	1	8	<b>10</b>	0
I.a/2	-	1	-	4	<b>5</b>	0
I.a/3	-	1	-	2	<b>3</b>	0
I.a/4	11	26	12	36	<b>85</b>	9
I.a/5	-	1	-	2	<b>3</b>	0
I.a/6	-	1	-	-	<b>1</b>	0
I.a/7	7	5	-	18	<b>30</b>	3
I.a/8	3	6	4	15	<b>28</b>	1
I.a/9	-	1	-	-	<b>1</b>	0
I.a/10		1	-	5	<b>6</b>	0
I.a/11	1	5	1	14	<b>21</b>	2
I.a/12	1	-	-	5	<b>6</b>	0
I.a/13	1	-	-	2	<b>3</b>	0
I.a/14	-	-	-	1	<b>1</b>	0
I.a/15	33	61	23	86	<b>203</b>	30
I.a/16	-	-	-	1	<b>1</b>	0
I.a/17	-	1	-	-	<b>1</b>	0
I.a/18	-	-	1	-	<b>1</b>	0
I.a/19	2	-	1	5	<b>8</b>	0
I.a/20	-	2	-	2	<b>4</b>	1
I.a/21	-	1	-	2	<b>3</b>	0
I.a/22	1	1	-	3	<b>5</b>	0
I.a/23	2	1	1	7	<b>11</b>	0
I.a/24	-	1	-	-	<b>1</b>	0
I.a/25	-	2	-	-	<b>2</b>	0
I.a/26	-	1	1	2	<b>4</b>	1
I.a/27	-	-	-	1	<b>1</b>	1
I.a - nezařaditelné SR	6	11	-	9	<b>26</b>	4
I.a - nezařaditelné SRB	3	13	3	7	<b>26</b>	6
I.a - nezařaditelné	10	15	2	9	<b>36</b>	6
<b>Celkem</b>	<b>81</b>	<b>159</b>	<b>50</b>	<b>246</b>	<b>536</b>	<b>64</b>

Tab. 4. Počet zdokumentovaných exemplářů jednotlivých variant typu I.b a I.c včetně zastoupení jednostranných ražeb.

Typ	Radeč	Vamberk	Praha Prosek	Archiv autora	Celkem	Z toho jednostranné
I.b/1	-	-	-	4	<b>4</b>	0
I.b/2	-	-	-	1	<b>1</b>	-
I.b/3	-	1	-	-	<b>1</b>	0
<b>Celkem</b>	<b>0</b>	<b>1</b>	<b>0</b>	<b>5</b>	<b>6</b>	<b>0</b>
I.c/1	-	-	-	1	<b>1</b>	-
I.c/2	-	-	1	-	<b>1</b>	-
I.c/3	-	-	-	1	<b>1</b>	-
I.c/4	-	-	-	1	<b>1</b>	-
I.c/5	1	1	-	1	<b>3</b>	-
I.c - nezařaditelné SR	-	-	-	1	<b>1</b>	-
I.c - nezařaditelné SRB	-	-	-	1	<b>1</b>	-
I.c - nezařaditelné	-	-	-	1	<b>1</b>	-
<b>Celkem</b>	<b>1</b>	<b>1</b>	<b>1</b>	<b>7</b>	<b>10</b>	-

Tab. 5. Počet zdokumentovaných exemplářů jednotlivých variant typů II, III a IV.

Typ	Radeč	Vamberk	Praha Prosek	Archiv autora	Celkem
II.a/1	2	3	1	4	<b>10</b>
II.a/2	1	-	-	-	<b>1</b>
II.a/3	-	-	-	1	<b>1</b>
II.a/4	-	2	-	-	<b>2</b>
II.a/5	-	1	1	1	<b>3</b>
II.a/6	1	-	-	-	<b>1</b>
II.a/7	1	-	-	-	<b>1</b>
II.a/8	-	-	-	2	<b>2</b>
II.a/9	-	1	1	1	<b>3</b>
II.b/1	-	-	-	2	<b>2</b>
II - nezařaditelné SRB	2	1	-	3	<b>6</b>
<b>Celkem</b>	<b>7</b>	<b>8</b>	<b>3</b>	<b>14</b>	<b>32</b>
III.a/1	1	-	-	3	<b>4</b>
III.a/2	1	1	1	-	<b>3</b>
III.a/3	2	1	-	-	<b>3</b>
III.a/4	-	-	-	1	<b>1</b>
III.a/5	-	-	1	-	<b>1</b>
III.a/6	-	1	-	-	<b>1</b>
III.a/7	-	-	-	1	<b>1</b>
III.a/8	1	-	-	-	<b>1</b>
III - nezařaditelné SRB	2	3	-	4	<b>9</b>
<b>Celkem</b>	<b>7</b>	<b>6</b>	<b>2</b>	<b>9</b>	<b>24</b>
IV.a/1	-	-	-	1	<b>1</b>
<b>Celkem</b>	<b>-</b>	<b>-</b>	<b>-</b>	<b>1</b>	<b>1</b>

## Metrologie bílých penízů typů I-IV

Problematika metrologie bílých penízů Vladislava II. Jagellonského souvisí se špatnou dostupností mincovního materiálu ke studiu. Nedostatek detailně zpracovaných depotů těchto mincí neumožňuje podrobné zkoumání jejich metrologie. Například v depotu z Tábora jsou sice uvedeny váhy každé mince před a po konzervaci, tyto údaje jsou však nevyužitelné, pokud nejsou jednotlivé mince vyobrazeny k ověření jejich správného zařazení a rovněž k posouzení celistvosti střížku, aby bylo možné vylomené kusy vyřadit před dalšími úvahami o jejich metrologii. Váha jednotlivých mincí není zdokumentována ani v jinak vynikajícím zpracování nálezu

z Vamberka, kde V. Brádle uvádí pouze průměrnou hmotnost u jednotlivých skupin a počet mincí, ze kterých byl tento průměr vypočítán. Bílé peníze nabízené v aukcích postrádají kromě fotografií většinou i jakékoliv metrologické informace.

Získat větší vzorek váhových údajů je z výše uvedených důvodů obtížné, neboť autor měl k dispozici pouze hmotnost penězů z nálezů z Radče a Prahy-Proseku,<sup>195</sup> a dále z Chaurovy sbírky a z několika soukromých sbírek. Z celkového počtu 576 zdokumentovaných bílých penězů typů I–IV byla k dispozici váha pouze u 187 kusů, což není dostatečně reprezentativní vzorek. Následně byly vyřazeny mince s poškozeným (vylomeným) střížkem, které by jinak zkreslovaly průměrné hodnoty měření směrem dolů. Po této selekci zůstalo pouze 173 mincí k dalšímu vyhodnocení hmotnosti.

Malý vzorek penězů s naměřenou váhou a nedostatečné množství zastoupení mincí u jednotlivých variant typů I až IV (tab. 3–5) znemožňují dostatečně přesné metrologické zhodnocení jejich hmotnosti. Z 54 popsanych typů a jejich obrazových a opisových variant je ve 24 případech zdokumentován pouze jeden exemplář, v celkem 46 případech je to méně než deset kusů. Z tohoto výčtu vyplývá, že výskyt převážné většiny těchto variant je poměrně řídký a jakékoli váhové údaje tak u nich nejsou dostatečně relevantní k tomu, aby nám objektivně ukázaly jejich váhové rozpětí. Přesto je nutné pokusit se zjištěné váhové údaje shrnout do přehledu, který může být v budoucnu doplňován a zpřesňován, pokud budou publikovány další depoty těchto drobných mincí s naměřenými metrologickými hodnotami. Detailní informace k váhovým údajům ze všech výše zmíněných dostupných zdrojů jsou zpracovány v samostatné tabulce (tab. 6). V tomto přehledu se nachází všech 54 popsanych obrazových i opisových variant penězů typů I až IV. Pro úplnost jsou v něm doplněny i hůře čitelné mince, které nebylo možné zařadit ke konkrétním variantám. Z tabulky vyplývá, že u 23 variant, které mají nízké početní zastoupení, nejsou žádné informace o hmotnosti k dispozici, u dalších 17 variant je známa váha pouze jedné mince, více než deset hmotnostních měření bylo známo pouze u nejvíce početně zastoupených typů I.a/4 a I.a/14. Další závěry není možné pro nedostatek metrologických údajů u jednotlivých ikonografických a opisových variant učinit.

Lepší přehled získáme, pokud se na tuto metrologii podíváme v širších souvislostech po jednotlivých typech. U typu I můžeme provést ještě užší dělení na jednotlivé ikonografické varianty, popřípadě v rámci typu I.a i částečně podle znění opisu (tab. 7). V posledním případě zatím nemůžeme toto hodnocení provést dostatečně objektivně, neboť u penězů s opisem WLADISLAVS SECVNDVS máme k dispozici pouze dva váhové údaje. Při porovnání dalších dvou znění opisu již máme lepší výchozí pozici, neboť průměrná váha penězů s opisem WLADISLAVS SECVNDVS R je vypočítána z celkem 59 ks a činí 0,35 g,<sup>196</sup> u opisu WLADISLAVS SECVNDVS R B byla průměrná váha stanovena ze 76 ks na 0,36 g. Porovnat průměr-

<sup>195</sup> Praha-Prosek 1933. Detailní metrologické údaje u tohoto depotu budou v budoucnu publikovány v samostatné studii, na které autor pracuje.

<sup>196</sup> Hmotnostní údaje v této studii jsou uváděny s přesností 0,01 g. Důvodem je vážení mincí z nálezů z Prahy-Proseku 1933 a většiny penězů ze soukromých sbírek právě s touto přesností.



nou hmotnost všech tří obrazových variant typu I není zatím možné, protože u typu I.b neznáme váhu ani jedné mince a u typu I.c máme k dispozici váhu pouze tří mincí. Nejvíce vypovídající informace tak získáme porovnáním jednotlivých typů mezi sebou, vyjma vzácného typu IV, u nějž nemáme dostatečný metrologický vzorek.<sup>197</sup> Průměrná váha typů I – 0,36 g,<sup>198</sup> II – 0,36 g a III – 0,35 g je poměrně vyrovnaná<sup>199</sup> s minimálním rozdílem 0,01 g, v celkovém součtu je průměrná naměřená váha všech penězů ražených v 80. letech 15. století 0,36 g. Tomuto údaji zhruba odpovídá i naměřená průměrná hmotnost bílých penězů z vamberského depotu, která činí u dvoustranných penězů (naš typ I) 0,368 g a u jednostranných penězů (naše typy I–III) 0,358 g.<sup>200</sup> Znalost průměrných hmotnostních údajů bude později potřebná při srovnávání s dalšími typy. Pokud se blíže podíváme na počet penězů, jejichž hmotnost se rovná celkové průměrné váze 0,36 g, jedná se napříč jednotlivými měřeními skupinami o zhruba 10 % zastoupení. Při započítání drobné odchylky +/- 0,01 g je to u typu I zhruba 25 % a u typů II a III 10 %. Pokud k průměrné váze 0,36 g připočítáme +/- 10 % odchylku, vejde se nám do této tolerance už zhruba kolem 60 % všech měřených penězů (tab. 7). Četnost zastoupení jednotlivých hmotností u bílých penězů typů I–III znázorňuje graf 1.

Zajímavé je sledovat zastoupení penězů, které svou hmotností odpovídají průměrné váze 0,441 g, kterou by měly mít, pokud by dle nařízení bylo z jedné hřivny sazeného stříbra raženo 574 ks mincí (= 82 grošů). Podle přehledu níže (tab. 7) je zřejmé, že této hmotnosti bylo dosaženo v naprosto zanedbatelném procentu případů, z naměřeného vzorku 173 mincí to byly pouze tři peníze (1,7 %). Pokud přihlídneme k odchylce +/- 0,01 gramu, je to stále jen 10 ks (5,8 %). Úbytek váhy mohl samozřejmě souviset s oběhem a nevhodným dlouhodobým uložením mincí (částečné vykorodování mědi ve slitině). V úvahu připadá zejména skutečnost, že z jedné „sazené hřivny“ stříbra bylo raženo větší než deklarované množství mincí. Při průměrné váze penězů 0,36 g vychází z jedné hřivny ražba 703 kusů, což je o 129 ks více.

Zkoumání ryzosti bílých penězů typů I–IV je nad rámec této studie, neboť by vyžadovalo dostatečné množství srovnávacího materiálu pro provedení potřebných analýz. Pokud by se v budoucnu k jakostním zkouškám přistoupilo, mělo by být jedním z jejich cílů identifikovat, jaké typy a varianty penězů byly raženy v roce 1483 (7 lotové) a jaké až po roce 1485 (6 lotové). Kombinace vhodně zvolených metod měření obsahu prvků a současné struktury jednotlivých střížků by mohly pomoci odhalit fyzikální a chemické procesy, které se v nich odehrály, což by následně mělo umožnit vypočítání původního složení mincovní slitiny. V současnosti

<sup>197</sup> E. Fiala uvádí u peníze typu IV z Donebauerovy sbírky váhu 0,30 g.

<sup>198</sup> Průměrné hmotnosti 0,36 g se naprosto vymyká peněz typu I.a/15 z Chaurovy sbírky, jehož váha je 0,600 g při běžném průměru střížku 14,5/14,5 mm. Reliéf ražby a vysoká váha ukazují, že tento peněz byl ražen na silnějším střížku; viz *Hásková 1991*, s. 159–160, 277, č. 574, inv. č. H5–14760.

<sup>199</sup> Průměrná váha peníze typu IV z Donebauerovy a Chaurovy sbírky činí 0,35 g.

<sup>200</sup> *Brádle 2018*, s. 34, 38.

máme k dispozici pouze více než 90 let staré měření deseti kusů nejstarších typů peněz, které nechal provést K. Castelin.<sup>201</sup> Vzhledem k tomu, že se jednalo o čisté chemické analýzy, sám autor uvádí nepřesnost takového měření, neboť výsledky byly zkresleny neznalostí množství pozdějšího úbytku mědi v mincovní slitině, tudíž jakost mincovního kovu vyšla lépe ve prospěch stříbra. Co je však důležité, nebyly tehdy analyzovány peníze našeho typu I.a se zkráceným opisem WLADISLAVS SE-CVNDVS a ani typy II a III, které K. Castelin v nálezů z Neustupova neidentifikoval.

Tab. 6. Přehled průměrných hmotností bílých peněz typů I–IV dle jednotlivých obrazových a opisových variant.

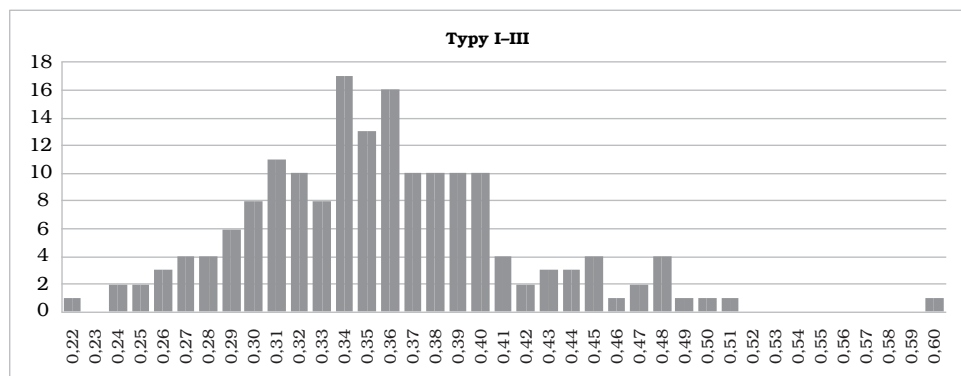
Typ	Váha v g (ks)	Typ	Váha v g (ks)	Typ	Váha v g (ks)	Typ	Váha v g (ks)
I.a/1	0,36 (2)	I.a/16	0,51 (1)	I.b/3	-	II.a/9	0,26 (1)
I.a/2	-	I.a/17	-	I.c/1	-	II.b/1	-
I.a/3	-	I.a/18	0,48 (1)	I.c/2	0,34 (1)	II nezař.	0,36 (2)
I.a/4	0,35 (22)	I.a/19	0,39 (5)	I.c/3	-	III.a/1	0,34 (2)
I.a/5	-	I.a/20	-	I.c/4	-	III.a/2	0,42 (2)
I.a/6	0,40 (1)	I.a/21	-	I.c/5	0,49 (1)	III.a/3	0,40 (2)
I.a/7	0,36 (8)	I.a/22	0,47 (1)	I.c nezař.	0,36 (1)	III.a/4	-
I.a/8	0,35 (10)	I.a/23	0,37 (3)	II.a/1	0,36 (3)	III.a/5	-
I.a/9	-	I.a/24	-	II.a/2	0,40 (1)	III.a/6	-
I.a/10	0,43 (2)	I.a/25	-	II.a/3	-	III.a/7	0,28 (1)
I.a/11	0,36 (6)	I.a/26	0,37 (3)	II.a/4	-	III.a/8	0,25 (1)
I.a/12	0,35 (1)	I.a/27	-	II.a/5	0,34 (1)	III nezař.	0,31 (2)
I.a/13	0,33 (3)	I.a nezař.	0,32 (22)	II.a/6	0,36 (1)	IV.a/1	0,40 (1)
I.a/14	0,36 (57)	I.b/1	-	II.a/7	0,38 (1)		
I.a/15	-	I.b/2	-	II.a/8	0,39 (1)		

<sup>201</sup> Castelin 1930, s. 86–88, tab. 3.

Tab. 7. Přehled hmotností bílých penězů typů I-IV dle dílčích typů.

Typ	Průměrná váha v g (ks)	Váhové rozpětí	Počet ks (%) odpovídajících průměrné váze	Počet ks (%) odpovídajících +/- 0,01 g od průměrné váhy	Počet ks (%) odpovídajících +/- 10 % od průměrné váhy	Počet ks (%) odpovídajících váze 0,441 g	Počet ks (%) odpovídajících +/- 0,01 g od váhy 0,441 g
I.a - S	0,36 (2)	-	-	-	-	-	-
I.a - SR	0,35 (59)	0,24-0,48	6 (11,3 %)	12 (22,6 %)	32 (54,2 %)	2 (3,4 %)	4 (8,5 %)
I.a - SRB	0,36 (76)	0,22-0,60	9 (12,2 %)	23 (31,1 %)	48 (63,2 %)	1 (1,3 %)	3 (3,9 %)
I.a	0,36 (148)	0,22-0,60	14 (9,5 %)	36 (24,3 %)	92 (62,2 %)	3 (2,0 %)	8 (5,4 %)
I.c	0,40 (3)	0,34-0,49	-	-	-	-	-
typ I	0,36 (151)	0,22-0,60	15 (9,9 %)	37 (24,5 %)	94 (62,3 %)	3 (2,0 %)	8 (5,3 %)
typ II	0,36 (11)	0,26-0,41	1 (9,1 %)	1 (9,1 %)	8 (72,7 %)	-	-
typ III	0,35 (10)	0,25-0,45	1 (10 %)	1 (10 %)	2 (20 %)	-	2 (20 %)
typ IV	0,40 (1)	-	-	-	-	-	-
typy I-IV	0,36 (173)	0,22-0,60	16 (9,2 %)	39 (22,5 %)	105 (60,7 %)	3 (1,7 %)	10 (5,8 %)

Graf 1. Početní zastoupení jednotlivých hmotností bílých penězů typů I-III.



## Katalog typů a variant bílých peněz Vladislava II. Jagellonského



- I. a/1 **VVLADISLAVS SACCVDVS**
- a/2 **VVLADISLAVS SACCVDVS·**
- a/3 **VVLADISLAVS SACCVDVS:**
- a/4 **VVLADISLAVS SACCVDVS R**
- a/5 **VVLADISLAVS SACCVDVS R**
- a/6 **VVLADISLAVS SACCVDVS R**
- a/7 **VVLADISLAVS SACCVDVS R·**
- a/8 **VVLADISLAVS SACCVDVS R:**
- a/9 **VVLADISLAVS SACCVDVS R:**
- a/10 **VVLADISLAVS SACCVDVS·R**
- a/11 **VVLADISLAVS SACCVDVS·R·**
- a/12 **VVLADISLAVS SACCVDVS·R:**
- a/13 **VVLADISLAVS SACCVDVS:R**
- a/14 **VVLADISLAVS SACCVDVS:R:**
- a/15 **VVLADISLAVS SACCVDVS R B**
- a/16 **VVLADISLAVS SACCVDVS R B**
- a/17 **VVLADISLAVS SACCVDVS R B**
- a/18 **VVLADISLAVS SACCVDVS R B**
- a/19 **VVLADISLAVS SACCVDVS R B·**
- a/20 **VVLADISLAVS SACCVDVS R B:**
- a/21 **VVLADISLAVS SACCVDVS R·B**
- a/22 **VVLADISLAVS SACCVDVS R·B·**
- a/23 **VVLADISLAVS SACCVDVS R·B:**
- a/24 **VVLADISLAVS SACCVDVS·R B**
- a/25 **VVLADISLAVS SACCVDVS·R·B**
- a/26 **VVLADISLAVS SACCVDVS·R·B·**
- a/27 **VVLADISLAVS SACCVDVS·R·B:**



- I. b/1 **VVLADISLAVS SACCVDVS R**
- b/2 **VVLADISLAVS SACCVDVS R·**
- b/3 **VVLADISLAVS SACCVDVS R:**



- I. c/1 **WLBDDISLBVS SÆCVNDVS R**
- c/2 **WLBDDISLBVS SÆCVNDVS R**
- c/3 **WLBDDISLBVS SÆCVNDVS R:**
- c/4 **WLBDDISLBVS SÆCVNDVS·R·**
- c/5 **WLBDDISLBVS SÆCVNDVS R B**



- II. a/1 **WLBDDISLBVS SÆCVNDVS R B**
- a/2 **WLBDDISLBVS SÆCVNDVS R B**
- a/3 **WLBDDISLBV[?] SÆCVNDVS R B**
- a/4 **WLBDDISLBVS SÆCVNDVS R:B[?]**
- a/5 **WLBDDISLBVS SÆCVNDVS·R·B**
- a/6 **WLBDDISLBVS SÆCVNDVS·R·B**
- a/7 **WLBDDISLBVS SÆCVNDVS[?]R·B·**
- a/8 **WLBDDISLBVS SÆCVNDVS·R·B:**
- a/9 **WLBDDISLBVS SÆCVNDVS·R·B·**



- II. b/1 **WLBDDISLBVS SÆCVNDVS R B**



- III. a/1 **WLBDDISLBVS SÆCVNDVS R B**
- a/2 **WLBDDISLBVS SÆCVNDVS R B**
- a/3 **WLBDDISLBVS SÆCVNDVS R B**
- a/4 **WLBDDISLBVS SÆCVNDVS R B·**
- a/5 **WLBDDISLBVS SÆCVNDVS R B:**
- a/6 **WLBDDISLBVS SÆCVNDVS·R·B**
- a/7 **WLBDDISLBVS SÆCVNDVS·R·B:**
- a/8 **WLBDDISLBVS SÆCVNDVS[?]R:B:**



- IV. a/1 **WLBDD[ISL]TVS:SÆCVNDVS·R·B:; D·Æ:ÆÆÆÆÆ:R·Æ[X:B]O·ÆM·Æ**

## Literatura

- Bláhová, M. 2001:* Historická chronologie. Praha.
- Brádle, V. 2013:* Nález mincí z Radče. Poznámky k typologii bílých peněz Vladislava II. Jagellonského. *Fontes Musei Reginaehradecensis* 20. Hradec Králové.
- Brádle, V. 2017:* Doplněk k nálezu mincí z Radče (okr. Trutnov). *Numismatický sborník* 31, s. 134–136.
- Brádle, V. 2018:* Mincovní depot z Vamberka. Bílé peníze Vladislava II. Jagellonského a Ludvíka Jagellonského. *Fontes Musei Reginaehradecensis* 22. Hradec Králové.
- Brych, V. – Radoměřský, P. 1989:* Archeologický příspěvek k mělnickým nálezům mincí z doby Jagellonské (nález z r. 1988). *Numismatické listy* 44, s. 97–106.
- Burian, V. – Militký, J. 2006:* Stopa rozchváceného depotu pozdně středověkých mincí z Kunějova (okr. Jindřichův Hradec). *Numismatický sborník* 21, s. 278–279.
- Castelin, C. O. 1930:* Ke chronologii bílých peněz Vladislava II. *Numismatický časopis československý* 6, s. 75–94.
- Castelin, C. O. 1931:* Die Weisspfennige Wladislaus II. und Ludwigs von Böhmen. Beilage zu Nr. 41 (5), Jahrgang 4, der Monatsschrift „Der Münzensammler“. B. Budweis.
- Castelin, C. O. 1932:* Příspěvky k chronologii haléřů Vladislavových a Ludvíkových (nález Mělnický). *Numismatický časopis československý* 8, s. 63–74.
- Castelin, K. 1953:* Česká drobná mince doby předhusitské a husitské (1300–1471). Praha.
- Cihlář, J. – Černohorský, O. 2016:* Pražské groše Vladislava II. Jagellonského se lvem s opačně orientovanými měsíčky v hřívě. *Numismatický sborník* 30, s. 50–57.
- Cycoňová, L. – Richtera, L. 2015:* Nové typologické řazení pražských grošů Jiřího z Poděbrad (1458–1471). *Numismatické listy* 70, s. 114–131.
- Černohorský, O. 2016:* Písmo jako pomůcka při stanovení relativní chronologie bílých peněz Vladislava II. Jagellonského. *Numismatický sborník* 30/1, s. 92–110.
- Černohorský, O. – Videman, J. 2019:* České dukáty Vladislava II. Jagellonského (1471–1516) a Ludvíka Jagellonského (1516–1526). *Numismatický sborník* 33/1, s. 3–70.
- Dvorský, J. 1964:* Druhá část nálezu mincí ve Zhoří u Polné. *Numismatický sborník* 8, s. 233–234.
- Fiala, E. 1888:* Beschreibung der Sammlung böhmischer Münzen und Medaillen des Max Donebauer. Prag.
- Gregor, P. – Hána, J. 2020:* Typologie českých kruhových peněz se lvem a haléřů s korunou. Plzeň.
- Hápl, P. – Smělý, T. 2011:* Několik zajímavých pražských grošů Vladislava II. Jagellonského. Poznámky k chronologii. *Numismatické listy* 66, s. 123–130.
- Hána, J. 2003a:* Neznámý typ bílého peníze Vladislava Jagellonského. *Sběratelské zprávy* 105, s. 136–139.
- Hána, J. 2003b:* Pražské groše Václava IV. z let 1378–1419. Plzeň.
- Hána, J. 2005:* Halěře „Rotlevovy“ a „Kaplířovy“. Příspěvek k chronologii české drobné mince z let 1346–1384. *Numismatický sborník* 20, s. 109–126.
- Hána, J. 2007:* Technické aspekty vývoje středoevropského mincovnictví do konce 19. století. Klatovy.
- Hásková, J. 1971:* Pražské groše z let 1471–1526. Vladislav II. – Ludvík I. Hradec Králové.
- Hásková, J. 1991:* České, moravské a slezské mince 10.–20. století. Národní muzeum v Praze – Chaurova sbírka. Pražské groše (1300–1526). Praha.
- Krajíc, R. – Chvojka, J. 2007:* Táborský poklad. Archeologický výzkum domu čp. 308. Tábor.



- Lemínger, E. 1884:* O českém mincovnictví za krále Vladislava II. Památky archeologické 12, s. 399–414.
- Lemínger, E. 1912:* Královská mincovna v Kutné Hoře. Praha.
- Militký, J. – Černohorský, O. – Vích, D. 2018:* Raně novověký depot mincí z Plichůvek (okr. Ústí nad Orlicí). Numismatický sborník 32/2, s. 155–252.
- Nálezy II/3:* Nohejlová-Prátová, E. 1956: České, moravské a slezské nálezy mincí údobí grošového (1300–1547). In: Nohejlová-Prátová, E. (ed.): Nálezy mincí v Čechách, na Moravě a ve Slezsku. Díl II. Praha, s. 113–298.
- Nechanický, Z. 1989:* Neznámý nález pozdně středověkých mincí. Numismatický sborník 18, s. 210–213.
- Petráňová, A. 1964:* K nálezu mincí v Kostelci, okr. Jičín. Numismatický sborník 8, s. 234.
- Petrtyl, J. 1950:* Nález v Petříkovicích na Chrudimsku. Numismatický časopis československý 19, s. 214–215.
- Peukert, K. 1970:* Bílé peníze Vladislava II. (Nález v Hlavici). Příspěvek k chronologii bílých peněz Vladislava II.. Edice přednášek Numismatické společnosti československé v Praze 2 (doplnil Castelin, K.). Praha.
- Pínta, V. 2015:* Typologie a chronologie pražských grošů Karla IV. (1346–1378). Praha.
- Richtera, L. 2013:* Neznámý typ bílého peníže Vladislava II. Jagellonského se lvem s kadeřemi. Numismatické listy 68, s. 46–55.
- Richtera, L. 2016:* Problematika opisových chyborážeb jednostranných bílých peněz Vladislava II. Jagellonského a chyborážba WLDISLAVS. Numismatický sborník 30/1, s. 85–91.
- Royt, J. 2002:* Středověké malířství v Čechách. Praha.
- Saurma-Jeltsch, H. 1892:* Die Saurmasche Münzsammlung deutscher, schweizerischer und polnischen Gepräge von etwa den Beginn der Groschenzeit bis zur Kipperperiode. Berlin.
- Smělý, T. 1996:* Nedatované pražské groše Ferdinanda I. Numismatické listy 51, s. 129–153.
- Smolík, J. 1971:* Pražské groše a jejich díly (doplnili Castelin, K. – Pánek, I.). Praha.
- Šůla, J. 1967–1969:* Nález mincí ve Sněžném. Příspěvek ke studiu bílých peněz Vladislava II. Acta Musei Reginahradecensis, Serie B – Scientiae sociales 11, s. 117–131.
- Šůla, J. 1969–1970:* Nález stříbrných mincí v Máslojedech. Numismatický sborník 11, s. 192–195.
- Vaňouch, M. 2016:* Pražské groše se jménem Ludvíka I. Typologický rozbor. Numismatické listy 71, s. 13–61.

## Summary

### **A Proposed Typology of the White Pennies of Vladislaus II Jagiellon (I): Types I–IV**

The study presents a proposal for a new typology and chronology of the earliest white pennies of Vladislaus II Jagiellon, issued in the 1480s. The author analysed 575 specimens from the coin hoards found at Radeč, Vamberk, Tábor and Praha-Prosek as well as the pieces from the Chaura Collection in the National Museum, and in the private collections. The author is aware that the typology of white pennies cannot be completed without revisiting the already published hoards and documenting the unprocessed finds stored in various museums.

Based on a detailed analysis of the image of a lion and the crowned letter W on the two-sided issues, four iconographic types (I–IV) divided into more 54 legend and image

variants have been defined by the author. His research brings a new perspective on the issues of the two- and one-sided pennies of the earliest type I, and explains the possible reasons for leaving the reverse sides of these issues blank. The pennies bearing the shortened legend WLADISLAVS SECVNDVS are considered earlier variants of the type I, the issues with extended legend WLADISLAVS SECVNDVS R B are regarded as later variants of the same type. The one-sided pennies portraying a lion with the mane consisting of 3+3 crescents are qualified as types II and III. The rare two-sided penny bearing the legend DEI GRACIA REX BOEMIE has been separated as a type IV. The types I–III are dated chronologically to the individual years of the period 1483–1487, based on extant mint records. The author is also concerned with the occurrence and weight of particular types and variants of the pennies, which are presented in several tables.

Mgr. Ondřej Černohorský  
ondrej.cernohorsky@email.cz