



Všem čtoucím pozdravení!

Letošní Matiční listy nejsou monotematické. Nabízejí, pochopitelně, příspěvky související s 200. výročím narození Karla Havlíčka Borovského (1821–1856). Publikujeme v nich také příspěvek, který upozorňuje na mimořádně významnou osobnost předbřeznové doby, totiž Bernarda Bolzana. Připomínáme si tak obnovení náhrobku tohoto filozofa a matematika na Olšanských hřbitovech. Naše stránky letos poskytnou, lze říci, i překvapení, totiž první a důkladné představení života Michala, bratra proslulého Karla Hynka Máchy. Nu a na závěr, jak tomu bývá vždy, přichází zpráva o činnosti Matice české za rok 2021. Tento rok byl opět poznamenán „proticovidovými“ opatřeními. Omezila nás zejména v první polovině roku, ale naši činnost zcela nepodvázala. Věříme, že příští i následující roky se budeme scházet ve zdraví u všech aktivit, na které jsme zvyklí.

Potěšení a poučení z letošních Matičních listů vám přeje

*za výbor Matice české
Magdaléna Pokorná*

OBYČEJNÝ ČLOVĚK Příběh bratra Karla Hynka Máchy

Yveta Dörflová (Praha)

An Ordinary Man. The Story of Karel Hynek Mácha's Brother

Abstract: The story of Michal Mácha illustrates the life of Karel Hynek Mácha's family. The paper recalls the almost forgotten and unappreciated efforts of the miller's journeyman Michal to preserve his brother's work. It attempts to show the fate of a man living in straitened circumstances in the middle of the 19th century.

Keywords: Michal Mácha – Karel Hynek Mácha – milling – railway – publication of the works of Karel Hynek Mácha

„V jeho kabátě, který jak domácí praví, při ohni měl, a kterém dosaváde je znát, jak byl umazaný, našel jsem zlomek básně Cesta z Čech, již nepochybně na Radobyli, na jeho poslední procházce složití chtěl (poněvadž je tužkou psaná), hodně zmačkaná.“

z dopisu Michala Máchy rodičům 9. 11. 1836¹

O dva roky mladší bratr Karla Hynka Máchy Michael² Ignác se narodil na malostranském Újezdě čp. 400/3 v domě

U Bílého orla³ 29. září 1812.⁴ Jméno Ignác získal podobně jako bratr, který si ho později počestil, po společném kmotru lakýrníkovi Ignáci Mayerovi. Dalšími kmotry byli šenkýř Jan Schabas a jeho manželka Johanna. Otec Antonín Mácha (1769–1843) se vyučil mlynářem a pak dlouhá léta sloužil jako voják rakouského císaře v napoleonských válkách. Po vojně se usadil v Praze a jako stárek pracoval ve mlýně u Suchých.⁵ Pamětníci jej popisovali jako zdatného muže prostřední či vyšší silnější postavy, málomluvného,

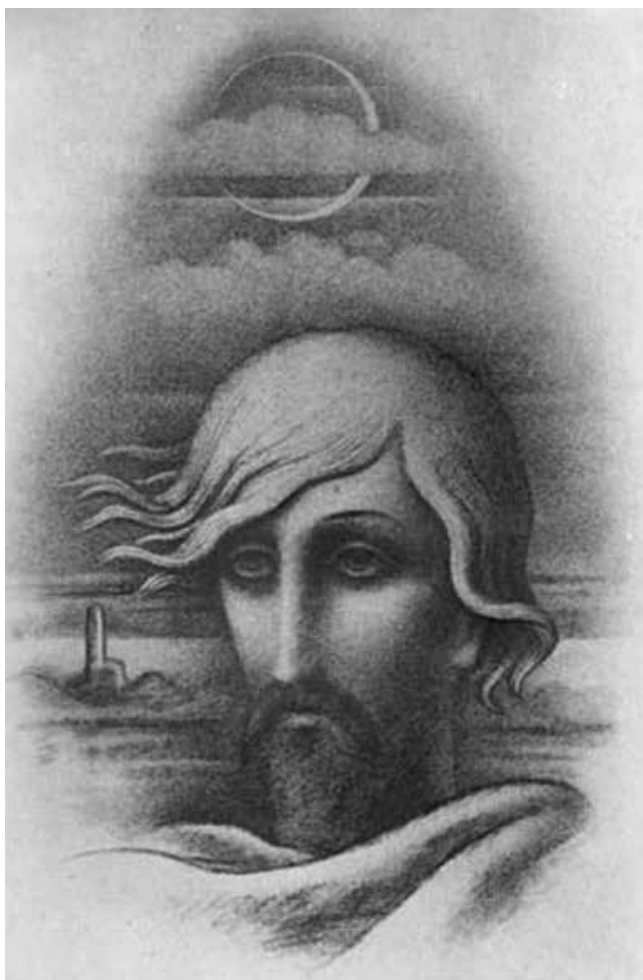
¹ MÁCHA 1961, s. 112–113.

² Mimo úřední dokumenty používal jméno Michal. V pozdější době dopisy bratrovi a některé další rukopisy podepisuje Michal Václav Mácha. Pravděpodobně pod vlivem bratra a jeho přátel přijal – jako vlastenecké jméno – jméno Václav. Literární archiv Památníku národního písemnictví (dále LA PNP), f. Mácha Karel Hynek, Mácha Michal, rukopisy vlastní, listek ze štambuchu.

³ Újezd čp. 400/3. Při rozšiřování komunikace byl dům v roce 1899 zbourán a nahrazen novostavbou (Újezd čp. 401/35). Na domě je umístěna pamětní deska Karla Hynka Máchy, která byla zásluhou Umělecké Besedy v roce 1867 instalována na původním domě.

⁴ Matrika narozených kostel P. Marie Vítězné (PMV N 2) 1806–1819. [Cit. 16. 8. 2021]. Dostupné z: <http://katalog.ahmp.cz/pragapublica/permalink?xid=AC8FBF9847BE4D238540B7299616943D&scan=122#scan122>; LA PNP, fond Lešehradeum, spisovatelé, Mácha Karel Hynek, výpis z knihy narozených farního úřadu při kostele Panny Marie Vítězné. Tento výpis, vystavený 9. 2. 1830 jako doklad pro sčítání lidu prováděné téhož roku, prokazuje narození jak Hynka, tak Michala. Jako datum narození Karla Hynka je na tomto dokladu uveden 16. listopad, takže datum v matrikách nemohlo být přepsáno až v roce 1836, jak uvádějí při neznalosti tohoto dokumentu i někteří současní badatelé.

⁵ JANSKÝ 1953, s. 25.



Obr. 1. Jan Zrzavý: Karel Hynek Mácha. V roce 1924, když ilustroval Jan Zrzavý *Máj*, vytvořil básníkovu podobiznu uhlím. V roce 1936 viděl fotografii Máchova synovce Václava, napsal mu: „Máchu jsem tehdy nakreslil, aniž bych znal kterýkoli domnělý portrét jeho a popisy jeho tváře, a teď, když je znám, překvapuje mne v mnohém správnost mé představy.“ LA PNP, fotoarchiv.

hloubavého a dobromyslného člověka a pilného čtenáře starých knih.⁶ Ve svých 41 letech se oženil s o 12 let mladší Marií Annou Kirchnerovou (1781–1840), která pocházela z pražské hudební rodiny. Její otec Josef byl varhaníkem u Svatého Mikuláše na Malé Straně. Marie Anna měla údajně světle modré oči, útlou dívčí postavu a na tehdejší dobu velmi vzácnou znalost české historie a vrozenou lásku

k hudbě. Byla prý výmluvná a vyjadřovala se velmi dobře.⁷ Manželé Máchovi bydleli po sňatku v domě U Červeného kříže.⁸ Po smrti prvního dítěte, dcery Anny Marie,⁹ se přestěhovali do domu U Bílého orla, kde se narodili oba bratři. V době před Michalovým narozením zasáhl rodinu státní bankrot, který byl důsledkem finančního vyčerpání Rakouska v průběhu napoleonských válek. Patentem z 15. března 1811 byl vyhlášen státní bankrot, hodnota papírového oběživa byla snížena na pětinu, měděné třicetikrejcaráky platily od prohlášení patentu pouze šest krejcarů, patnáctikrejcaráky jen za tři krejcarý. „*Nedostatek, ba i hlad objevoval se v i v kruzích, které se druhdy těšily aspoň blahobytu obstožnému [...]. Úředník viděl se snížena na stupeň nádeníka; plat jeho byl právě jen tak velký, by nezemřel hladu. Úředník záviděl důstojníku, poněvadž tento se mohl přizíviti v kasárnách se sprostými vojáky, mohl jísti komisárek a obyčejnou stravu vojenskou, kdežto úředník, jsa od státu opuštěn, byl nucen vyhledávati prostředky k ukojení svých potřeb na útraty své cti.*“¹⁰ V těchto poměrech se, už tak vcelku nemajetná, rodina Máchova postupně dostávala do velké finanční tísně, jež se prohloubila po roce 1816 v souvislosti s živelní pohromou a neúrodou. Máchovi byli nuceni se stěhovat do stále lacinějších a chudších čtvrtí. Dětství proto bratři strávili ve Svatopetrské čtvrti, v Mlýnské ulici v domě zvaném U Horských.¹¹ Michal chodil do stejné školy jako jeho bratr, do farní školy u kostela svatého Petra. Na triviálních školách byli žáci rozděleni do dvou oddělení. Do prvního docházeli dva roky na katechismus, slabikování a základy počítání z paměti – žákům se říkalo slabikanti nebo abecedáři. V druhém oddělení pobyl žák čtyři roky, dva mezi čtenáři a dva mezi počtáři.¹² Svatopetrskou čtvrť a poměry na svatopetrské škole v době docházky Michala Máchy popsal jeho spolužák Karel Vladislav Zap:¹³ „*Byli jsme pyšní na naši osadu a dle přesvědčení našeho byly náš kostel, naše zvony, naše škola tehdyž nejpěknějšími a nejlepšími v celé Praze. Co jsme se nahráli a nadováděli na tom starém hřbitově před kostelem, k němuž tři nízké kulaté fortny vedly, na jejichžto stupních vždy stará shrbená baba seděla. Pamatuji, jak jsme kolikrát utíkali, když nás v nejlepší hře ve špačka nebo na školu pan učitel in persona s rákoskou v ruce překvapil, který se vždy na to ukrutně durdíval. Byla to znamenitá figura, ten náš pan učitel; rozený Němec, malý a zavalitý, červený v tváři, silně šňupal a špatně po česku mluvil, mezi honoraciory našeho okresu však něco platil. Pamatuji velmi dobře, jak mne otec ponejprv*

⁶ Fyzický popis Máchova otce je na osvědčení mlynářského cechu z 24. 2. 1789. LA PNP, fond Lešehradeum, spisovatelé, Mácha Karel Hynek: Mácha Antonín, osvědčení. Vlastnosti popisuje Sabina a Mach. SABINA, Karel. *Úvod povahopisný*. In: JANSKÝ 1958, s. 16; MACH, Václav. *Akademické paměti Václava Macha*. In: JANSKÝ 1958, s. 196.

⁷ Podle ústního podání Máchovy rodiny. VOTOČKOVÁ-LAUERMANNOVÁ 1936, s. 6. MACH, Václav. *Akademické paměti Václava Macha*. In: JANSKÝ 1958, s. 196.

⁸ Újezd čp. 437/3, dnes Všeňrdova ulice č. 15.

⁹ Matrika narozených kostel P. Marie Vítězné (PMV N 2) 1806–1819. [Cit. 16. 8. 2021]. Dostupné z: <http://katalog.ahmp.cz/pragapublica/permalink?xid=AC8FBF9847BE4D238540B7299616943D&scan=85#scan85>; matrika zemřelých kostel P. Marie Vítězné (PMV Z 1) 1784–1810. [Cit. 16. 8. 2021]. Dostupné z: <http://katalog.ahmp.cz/pragapublica/permalink?xid=410D2398ADD04F68B30D3756EDDA7A51&scan=176#scan176>.

¹⁰ ARBES 1942, s. 59.

¹¹ Čp. 1182/2, dnes Lodecká ulice č. 4. Srov. očkovací vysvědčení z 24. 7. 1816. LA PNP, f. Mácha Karel Hynek, Mácha Michal, doklady, očkovací vysvědčení.

¹² ŠAFRÁNEK 1913, s. 218.

¹³ Karel Vladislav Zap (8. 1. 1812 – 1. 1. 1871), spisovatel, historik. K. V. Zap bývá v literatuře mylně uváděn jako spolužák K. H. Máchy ve farní škole, kde byl spolužákem Michala. Spolužákem Karla Hynka Máchy se stal snad v některých ročnících hlavní školy a určitě až na piaristickém gymnáziu. Sblížili se až v šesté. Spolu začali studovat na Univerzitě Karlově filozofii a pak práva, která K. V. Zap z finančních důvodů nedokončil.



Obr. 2. Ludvík Kohl: Malostranský břeh Vltavy. Kolorovaný mědiryt a lept, 1794. LA PNP, fotoarchiv, fond Štencův archiv.

do školy zavedl, jak mne do hořejší sednice mezi abecedáře posadili, jak nás tam paní učitelka, vysoká, hubená a vždy zašňupaná paní, učivala na tabulce písmeny znáti, jak často přísně metlou po dlani lechtala, jak se její jediná dcera, rozmazlené děčko, z vedlejšího pokoje na nás ošklíbala; jak nás potom v první třídě mučili německým lesenbuchem a katechismem.“¹⁴

Přestože se měl Karel Hynek po dokončení třetího ročníku hlavní školy věnovat na přání otce mlynářskému řemeslu, uprosil rodiče, aby jej dali na studia. Jako 14letý začal studovat piaristické gymnázium na Příkopech. Přestože se Michal učil také dobře, jak o tom svědčí nejen dochovaná pochvalná uznání za pilnost a dobré mravy z let 1821 a 1823,¹⁵ ale i závěrečné vysvědčení,¹⁶ odešel z farní školy ve stejném roce, jako bratr přešel na novoměstské piaristické gymnasium – v roce 1824. Nepodařilo se zjistit, zda v následujících šesti letech navštěvoval hlavní školu, nebo zůstal doma. V roce 1830 splnil otcovo přání a nastoupil do učení k mlynáři Františku Seikovi.¹⁷

Ještě před ukončením Michalovy školní docházky se Máchovi v roce 1822 museli opět přestěhovat – tentokrát do Benediktské ulice, která se nacházela v těsné blízkosti v té době jedné z nejužších pražských čtvrtí Na Františku. Stěhovali se dokonce dvakrát – nejdříve do domu čp. 689, následně do čp. 690 do domu U Bomovských.¹⁸ Michalova 50letého otce začalo zmáhát mlynářské řemeslo. Zachoval se



Obr. 3. Ludvík Arnošt Buquoy: Dobytčí trh. Hnědá akvatinta, 1820. LA PNP, fotoarchiv, fond Štencův archiv.

„list chování vysvědčující“, který nejen potvrdil, že pracoval od 18. září 1817 do 27. prosince 1818 ve mlýně Vincence Dika (Dicka – Dyka) v Praze a že „choval se počestně a spravedlivě,“ ale i „sám se poděkoval, protože vejnosek¹⁹ na něj těžký jest“.²⁰ Na základě lékařského potvrzení,²¹ že nemůže provozovat řemeslo, protože trpí plicními a průduškovými úbytěmi (tuberkulózou) a dnou a bolest snáší již několik let, požádal o povolení krupařské živnosti. Ta mu byla povolena až v roce 1826.²² Představovala obchod s mlynářskými výrobky, případně dalšími drobnými potřebami pro kuchyni.

Když si Michalův otec mohl konečně po čtyřech letech zaříditi vysněný obchod, musela se rodina znovu přestěhovat – volba padla na Dobytčí trh, na dvoupatrový dům U Hrbků, čp. 551.²³ Kromě krupařského krámků, který si zde zřídil, byla v bytě na Dobytčím trhu jen malá kuchyně a tmavá světnice ústící do špinavého dvora. Dobytčí trh byl v té době považován za periferii Prahy. Bylo to nedlážděné náměstí, v jeho středu se nacházela kovárna, vojenské skladiště a malá věžeňská nemocnice. Celému prostoru dominoval jezuitský kostel sv. Ignáce, k němuž přiléhala vojenský špitál. Severní stranu náměstí uzavírala novoměstská radnice, před níž stával ještě ve 20. letech pranýř, určený především pro osoby odsouzené za kuplířství.

Michal se, stejně jako otec vyučil mlynářskému řemeslu a několik let vandroval. Dochoval se fragment jeho tovaryšské

¹⁴ ZAP, Karel Vladislav. *Připomínky ze Lvova*. Časopis českého musea 19, 1845, s. 577–580. In: JANSKÝ 1958, s. 100–101.

¹⁵ LA PNP, f. Mácha Karel Hynek, Mácha Michal, doklady, pochvalné uznání z roku 1821; pochvalné uznání z roku 1823.

¹⁶ Školní zprávy se vydávaly, jen když odcházel žák na jiný ústav nebo na řemeslo. LA PNP, f. Mácha Karel Hynek, Mácha Michal doklady, školní vysvědčení z druhé třídy z roku 1824; tisk s věnováním z roku 1824.

¹⁷ Pravděpodobně k Františku Sejkovi (Seikovi) do mlýna zvanému Šejdovna. Mlýn patřil do skupiny staroměstských mlýnů, byl původně postavený na kůlech, zaražených do dna Vltavy, je doložený k roku 1640, 1806 rozdělen na dvě části, odděleno čp. 976, 1848 vyhořel. Dnes Novotného lávka 199/9. RUTH 1903, s. 640. *Vodní mlýny* [Cit. 16. 8. 2021]. Dostupné z: <https://www.vodnimlyny.cz/hr/mlyny/estates/detail/5406-mlyn-sejdovna>.

¹⁸ Právě do tohoto prostředí je zasazen Máchův pozdější nejvýznamnější *Obraz ze života mého – Marinka*.

¹⁹ Vejnosek – výraz pro vynášení obilí a mouky v pytlích.

²⁰ LA PNP, fond Lešehradeum, spisovatelé, Mácha Karel Hynek: Mácha Antonín, list chování z roku 1818. List je omylem datován o rok dříve, správně by měl být datován 13. ledna 1819.

²¹ LA PNP, fond Lešehradeum, spisovatelé, Mácha Karel Hynek: Mácha Antonín, lékařské vysvědčení fysika Starého Města pražského MUDr. Františka Ringelsberga a chirurga Jana Finka z 15. 3. 1822.

²² LA PNP, fond Lešehradeum, spisovatelé, Mácha Karel Hynek: Mácha Antonín, povolení živnosti krupařské z 21. 8. 1826.

²³ RUTH 1903, s. 537, 539. Dnes Karlovo náměstí 37 – na místě původního domu se nachází sedmipatrová funkcionalistická novostavba čp. 551/37, vybudovaná v roce 1940 podle projektu architektů Josefa Martínka a Václava Šafránka. Stavba byla poškozena za spojeneckého bombardování Prahy v únoru 1945, ale ne těžce. Na tomto domě je umístěna pamětní deska upomínající na pobyt Karla Hynka Máchy, během něhož vytvořil lyrickoepickou skladbu *Máj* (1834–1836).



Obr. 4. Mikoláš Aleš: Mlynářský tovaryš a krajánek. Jesličkový arch, 1902. Soukromá sbírka.

vandrovnické knížky.²⁴ V ní se mimo jiné dočteme, že Michal byl malá postava, měl plný obličej, rusé vlasy a světlehnědé oči.²⁵ Václav Mach ve svých vzpomínkách píše: „Měli ještě jednoho syna, ten byl mnohem menší a mladší Hynka, byl mlynářským a přicházel domů vždy jen v sváteční dny k obědu. Měl, jak určitě vím, na jedné ruce čtyři prsty srostlé.“²⁶ Václav Mach se špatně vyjádřil, chtěl říci, že měl na jedné ruce jen čtyři prsty.²⁷

V prvním zápisu ve „Wanderbuchu“, který nahrazoval tovaryšský list, František Seik stvrdil, že Michal Mácha nastoupil do učení 10. prosince 1830 a tovaryšské zkoušky složil 13. září 1833. Potvrzení ho charakterizuje jako důvěryhodného, pracovitého a poctivého. Vandrovnická knížka mu byla vydána původně na rok k cestě do Litoměřic a do ostatních krajů mocnářství. Michal v následujících téměř dvou letech zůstal pracovat v Praze u stejného mlynáře, u kterého se vyučil. Od mlynáře Seika odešel, jak tehdy bylo zvykem, před velikonocním týdnem 10. dubna 1835. Nějaký čas strávil doma

a na cesty po mlýnech se vydal zase až 3. října 1835.²⁸ Bratru vzápětí napsal: „*Jak se Ti líbí chodit po světě? – Není to lepší, něco vidět nežli sedět doma a při tom přece dosti zkusit a nevidět nic?*“ Dopis je adresován: „*Panu Michalovi Máchovi, samomleči*²⁹ *ve mlejně v Podolí na Jizeře.*“³⁰

Oba bratři se od sebe lišili, každý přijal od předků do své genové výbavy něco jiného. K. H. Mácha zvládal (a někdy i nezvládal) nesnadné umění být ve světě a nebýt z tohoto světa. Pro Michala bylo typické být více při zemi. Zdá se, že Karel Hynek Mácha se snažil svému bratru přiblížit lásku k poznávání krajiny i zájem o národní minulost. Ve výše zmiňovaném dopise ho upozorňoval: „*Když jste šli po Jizeře do Semil, tak jsi snad viděl Malou Skálu a zbořený hrad Friedstein; a když jste šli ze Semil do Turnova, snad jste zašli na Hrubou Skálu? Trosky jsi viděl zdaleka.*“³¹

A hned dodával: „*Až budeš psát, tak piš, co jsi viděl a jak se Ti to líbí.*“ A v dalším dochovaném dopise znovu nabádal: „*Až půjdeš k Jizeře (jestliže půjdeš pořád po řece), přece budeš musit něco vidět, alespoň Zásadku, Zvířetice atd.*“³²

Mezi archiváliemi, které jsou uloženy ve sbírce Lešehradeum,³³ je soubor čtyř map, na nichž jsou tužkou a barvou označena místa a trasy cest. Od Michalova syna Václava je koupil sběratel Emanuel Lešehrad³⁴ v roce 1917. Domníval se, že se jedná o mapy Karla Hynka Máchy, dlouho zůstaly v souboru máchovských dokumentů nepovšimnuty.³⁵ Dnes těžko rozhodneme, kdo z bratrů podle těchto map putoval. Mohl je při svých tovaryšských cestách používat i Michal.

Dvě mapy z dochovaného souboru vydal po roce 1790 mědirytec, nakladatel a obchodník Petr Franza. Na fragmentu mapy Litoměřického kraje (*Leutmeritzer Kreis*)³⁶ jsou hnědou barvou vyznačeny zemské hranice se Saskem, žlutou barvou hranice s Horní Lužicí (*Ober Lausitz*). Z druhé mapy od stejného vydavatele se dochoval pouze jeden list zobrazující Bydžovský a Hradecký kraj (*Bidschover und Königingrater Kreis samt der Grafschaft Glatz*).³⁷ Na mapě jsou podtrhány tužkou následující místa: Sněžka, Bílá Louka, Horní Mísečky, Krausovy Boudy, Malá Úpa, Velká Úpa, Horní Maršov, Svoboda nad Úpou, Mladé

²⁴ LA PNP, f. Mácha Karel Hynek, Mácha Michal, doklady, vandrovnická knížka z let 1835–1840.

²⁵ V cestovním pase vystaveném 13. 11. 1849 je Michal Mácha charakterizován trochu jinak: obličej podlouhlý, černohnědé vlasy a tmavé oči. Jen vzrůst zůstává stejný. LA PNP, f. Mácha Karel Hynek, Mácha Michal, doklady, pas z 13. 11. 1849.

²⁶ MACH, Václav. *Akademické paměti Václava Macha*. In: JANSKÝ 1958, s. 196. Na to, že Michal docházel domů velmi málo, vzpomíná i Josef Bojišlav Pichl. PICHL 1936, s. 26.

²⁷ Informaci o znetvořené ruce od Václava Macha převzalo víc autorů. JANSKÝ 1958, s. 313.

²⁸ Mácha Karel Hynek. *Deník z roku 1835*. MÁCHA 1972, s. 289.

²⁹ Samomleč – mlynářský chasník, obyčejně krajánek, kterého si zjedná k mletí svého obilí mleč, když nemůže sám do mlýna přijet. Samomleč nedostává plat od mlynáře, ale od mlečů.

³⁰ Dopis Karla Hynka Máchy Michalu Máchovi z přelomu října a listopadu 1835. MÁCHA 1972, s. 312. Dopis je adresován do mlýna Fr. Kabeláče v Podolí (dnes součást obce Svijany), kde Michal podle vandrovnické knížky dalších šest měsíců pracoval. Bylo to první místo přijaté na venkově.

³¹ Malá Skála, Freidstein, Hrubá Skála, Trosky – všechny jsou uvedeny v Máchově soupise „hradů spatřených“ v Zápisníku. MÁCHA 1972, s. 236–239. Srov. předchozí poznámku.

³² Dopis Karla Hynka Máchy Michalu Máchovi ze začátku března 1836. MÁCHA 1972, s. 316.

³³ LA PNP, f. Lešehradeum, spisovatelé, Mácha Karel Hynek.

³⁴ Lešehrad Emanuel (1877–1955), spisovatel a sběratel. Vzpomínku na získání máchovské pozůstalosti zveřejnil ve vzpomínkové próze Máchův relikvář, která vyšla v časopisu *Bibliofil*, ročník 13, č. 4, 1936. Ještě jednou byla otištěna v dnes téměř nedostupném sborníku *Lešehradeum*, vydaném Kruhem přátel Lešehradea v Praze v roce 1936.

³⁵ Více DÖRFLOVÁ 2015, s. 255–263.

³⁶ Fragment mapy Litoměřického kraje (*Leutmeritzer Kreis*), má rozměry 182 × 390 mm. Celá mapa byla původně čtvercová o rozměrech 395 × 395 mm, dochovala se tedy pouze třetina.

³⁷ Druhá mapa od Petra Franzi byla složena ze dvou listů, dochoval se pouze jeden list s ořezanými okraji o rozměrech 340 × 444 mm (původní rozměry každého listu byly 352 × 482 mm).



Obr. 6. Post Charte vom Königreiche Böhmen verlegt in Jahr 1802. Fragment poštovní mapy z pozůstalosti Michala Máchy. LA PNP, fond Lešehradem.

Buky, Vrchlabí, Silberstein, V Peklich, Staré Město, papírna v Dolním Starém Městě, Dolní Branná, Studenec, Nová Paka, Dřevěnice, Radim, Kartouzy, Jičín, Veliš, Ostružno, Mlázovice, Lukavec, Choustníkovo Hradiště, Kuks, Jaroměř, Josefov, Hradec Králové, Nový Bydžov, Poděbrady, Chlumec nad Cidlinou, Kratonohy, Dobřenice. Z Poděbrad je zakreslena cesta do Podlabece, Kluku, Přední, Kostelní, Pískové a Vrbové Lhoty, cesta pokračuje mimo mapu směrem na Pečky. Několik míst je označeno na mapě křížky, patrně se jedná o kopce nebo místa vyhlídky: u Choustníkova Hradiště, mezi Slotovem a Kašovem u Kuku, u Dubence, jižně od Habřiny, vrch mezi Nedělištím a Chlumem, zakroužkovány jsou Předměřice.³⁸

Třetí mapou v kolekci je poštovní mapa – *Post Charte vom Königreiche Böhmen verlegt in Jahr 1802*.³⁹ Na levém horním okraji mapy jsou vtištěny názvy a čísla jednotlivých českých krajů, uživatelem mapy jsou červeně přečíslovány. Na mapě jsou oranžovou (původně patrně červenou) barvou vyznačena dvě území. Severní území zahrnuje přibližně Staroboleslavský, Bydžovský, Kouřimský, Berounský a částečně Rakovnický kraj, zasahuje i do kraje Hradeckého. Jižní kresba ohraničuje Budějovický kraj a zasahuje do kraje Táborského a Berounského. Šedá (možná původně světlezelená) kresba označuje na východě zemské hranice. Kresby jsou velmi nepravidelné, v některých místech spojují několik míst, někde kopírují silnici, jinde jdou volně prostorem

³⁸ Silberstein (Břečtejn, Bruštein), V Peklich (u Kalené Vody), Staré Město (dnes součást Trutnova), papírna v Dolním Starém Městě (Trutnov); vyhlídky: u Choustníkova Hradiště (snad Ptačinec), mezi Slotovem a Kašovem u Kuku (snad kopec Na šancích – Teufelschenke), u Dubence (Hvězda), jižně od Habřiny (vrch Prašivka nebo Hoříčka).

³⁹ Mapa má rozměry 385 × 330 mm (původní rozměry 390 × 470). Okraje mapy jsou ořezány. Nakladatelské a ediční údaje neznáme, byly pravděpodobně uvedeny pod dolním okrajem mapového obrazu. Podle provenience je mapa zřejmě dílem Františka Jakuba Kreibicha (1759–1833). V rozích mapy jsou v alegorických ozdobách rozmístěny vysvětlující legendy. Konkrétní měřítko je uvedeno pouze v grafické podobě (*Böhmi. Meilen*).



Obř. 5. Bidschover und Königingratzer Kreis samt der Grafschaft Glatz. Mapa z pozůstalosti Michala Máchy. LA PNP, fond Lešehradeum.

mapy. V prvním ohraničeném území jsou oranžovou barvou označena následující města nebo vesnice – na silnici směrem na Čáslav: Praha, Český Brod, Kouřim, Plaňany, Kolín, Kutná Hora, Čáslav. Z Čáslavi jde zakreslená čára po silnici se zdůrazněním měst Chrudim a Hradec Králové. Na severovýchodě vyznačeného území jsou ještě označena města: Jaroměř, Trutnov, Nová Paka, Jičín, Sobotka, Mnichovo Hradiště, Mladá Boleslav, Benátky nad Jizerou, Brandýs nad Labem, Lysá nad Labem, Nymburk. Na silnici mezi Nymburkem a Kolínem je tužkou dokreslena značka a dopsány Poděbrady. Na severu jsou barevně zvýrazněny: Mělník, Roudnice, Zahrádky, Ústěk, Litoměřice, Lovosice, Budyně nad Ohří, Slaný, Středokluky; na jihozápadě od Prahy ještě Dušníky,⁴⁰ Beroun, Zdice a Cerhovice, na jihu: Jesenice, Nespeky a Votice. Linka mezi Cerhovicemi

a Voticemi tvoří jižní hranici popisovaného území a současně formuje severní hranici druhé zakreslené oblasti. Tato oblast je nejen plošně menší, ale je zde označeno i méně měst a vesnic: Sodoměřice, Tábor, Košice, Soběslav, Veselí nad Lužnicí, Rožmberk, Český Krumlov, České Budějovice, Vodňany a Písek.

Naposlední, čtvrté mapě z našeho souboru, kterou vydal na počátku 19. století Tranquillo Mollo ve Vídni, *Markgrafthum Maehren samt Oesterreichisch-Schlesien nach den neuesten astronomischen und andern Bestimmungen*⁴¹, nejsou žádné poznámky ani značky.

Díky dochované vandrovní knížce krajánka⁴² Michala Máchy můžeme rekonstruovat jeho putování po mlýnech. V roce 1836 se po více než dvouměsíční zastávce v Praze 16. června vydal na cestu přes Mělník, Jablonné, Českou Lípu, Hanšpach⁴³ do Českých Budějovic. Poslední zápis před návratem do Prahy je z 26. srpna 1836 z Bechyně. V době odchodu Karla Hynka Máchy do Litoměřic byl už doma a vyřizoval za bratra jednak přípravy ke svatbě s Lori Šomkovou, jednak přípravy ke stěhování do Litoměřic.⁴⁴ Putovat začal znovu v srpnu 1837 do Turnova, Jilemnice, Adršpachu a Hradce Králové. Na nejdelší cestu se vypravil v červnu 1838 přes Tábor, Linec, Wels, Steyr, Sankt Pölten, Vídeň, Bratislavu, Kežmarok, Wadowice a Těšín do Teplíc.⁴⁵ Je možné, že vandroval déle a že používal novou vandrovní knížku, která se nedochovala.⁴⁶

Z dokladů, které máme k dispozici, se nedá zjistit, kdy a proč Michal Mácha mlynářské řemeslo opustil. Jedním z důvodů mohly být dluhy, které vznikly v roce 1845 při jeho pokusu vydávat bratrovo dílo.⁴⁷ Karel Sabina v úvodu k tomuto prvnímu nezdařenému pokusu o Máchovy spisy poznamenal: „První snažení bratra Máchova bylo sebrati vše, cokoliv započato aneb již ukončeno v rukopisech Hynkových se nalezlo; i poštětilo se mu sebrati tolik, že tuto sbírku uspořádati mohl. Jsme však přesvědčeni, že některé zlomky jistě se ztratily, a sice bezpochyby u některého z pánů opisovačů, jimž vydavatel spisy ku přehlédnutí a spořádání brzo po smrti Hynkově byl svěřil.“⁴⁸ Čtyřladvacetiletý Michal po smrti bratra shromáždil jeho rukopisy pro opisování, sháněl peníze na opisovače a pravděpodobně jim i práci zadával, později obstaral finanční prostředky i na tiskárnu. Po delších přípravách vydal svým nákladem první a poslední sešit Spisů Karla Hynka Máchy.⁴⁹ Máchovy spisy podle Sabinova plánu měly vyjít v jediném silném svazku, vydávaném po sešitech. Vydávání Spisů ztroskotalo a Michal Mácha ručil svým

⁴⁰ Dnes Rudná u Prahy.

⁴¹ Hlubitisková mapa s rozměry 325 × 435 mm.

⁴² Krajánek byl mlynářský pomocník bez stálého zaměstnání, který putoval krajem od mlýna k mlýnu. Mlynářský krajánek byl dobře znalý řemesla i mlýnských zvyklostí, a tak bez dlouhého zaučování mohl přiložit ruku k dílu. Vypomáhal při pracích manipulačních i údržbářských, protože kromě mlynářiny znal i sekernické řemeslo. Na jednom místě zůstával, jen když bylo pro něj dost práce, potom šel zase dál. Zdržel se dva tři dny i měsíc, někteří po celý rok. Střídali se až po Vánocích na Štěpána.

⁴³ Dnes Lipová ve Šluknovském výběžku.

⁴⁴ Svědčí o tom dopisy rodičům z Litoměřic a dopis Michala Máchy bratrovi z 27. 10. 1836. MÁCHA 1972, s. 327–341, 543–544.

⁴⁵ Poslední zápis ve vandrovní knížce je z 24. 7. 1840 z Teplíc.

⁴⁶ Mlynář Vojtěch Sládeček potvrdil Michalu Máchovi 23. 10. 1840, že si nešťastnou náhodou vandrovní knížku poškodil. Dnes restaurovaná vandrovní knížka byla ohořelá. LA PNP, f. Mácha Karel Hynek, Mácha Michal, doklady, potvrzení mlynáře Adalberta Sládečka z 23. 10. 1840.

⁴⁷ MÁCHA 1845. Oznámení, že chce vydávat dílo svého bratra, zveřejnil Michal Mácha v Květech 7. 6. 1843. VAŠÁK 2004, s. 163–164.

⁴⁸ SABINA, Karel. Úvod povahopisný. In: JANSKÝ 1958, s. 71.

⁴⁹ V sešitě byl kromě Sabinova obsáhlého Úvodu povahopisného ještě první zpěv a část druhého zpěvu *Máje*. Podrobněji o vydání Spisů: CHARYPAR 2018, s. 40–41, 107.



Obr. 7. Dvoulíst z vandrovní knížky Michala Máchy. LA PNP, fond Karel Hynek Mácha.

majetkem za finanční ztrátu. Zásluha mlynářského tovaryše Michala Máchy o uchování bratrova díla, přestože téměř zapomenutá, je současně těžko docenitelná.⁵⁰ Díky opisovačské práci, již organizoval, vznikl soubor máchovských textů, které se staly předlohou pro vydání Máchova díla u I. L. Kobra⁵¹ a později i u dalších nakladatelů. Michal se obrozenecké společnosti svým pokusem o vydání bratrových spisů moc nezavděčil. Nakladatel Pospíšil,⁵² když v *Květech* odpovídal na dopis Antonína Rybičky,⁵³ naléhajícího na vydání Máchových spisů, se zlobil na Michala, že měl takový

podnik přenechat „řádnému nakladateli“.⁵⁴ Michal se zadlužil a pravděpodobně hledal zaměstnání, v němž by mohl dluhy snadněji splácet. Současně mu nezbylo nic jiného než odprodat část bratrovy pozůstalosti. Za 30 zlatých opisy části jeho díla i s autorským právem zastavil baronu Karlu Drahotínu Villanimu.⁵⁵ Pravděpodobně ve stejné době část rukopisů, včetně Máchova zápisníku, přešla do majetku Eduarda Hindla.⁵⁶ Další část pozůstalosti získal Josef Václav Frič.⁵⁷ Snažil se získat i zastavené opisy Máchova díla, Villani nakonec rukopisy připravené k tisku

⁵⁰ Docenil ho Mojmir Otruba, který svou studii *Zápas o dílo K. H. M. v máchovském výboru Daleká pouť* dedikoval památce Michala Máchy. OTRUBA 1976, s. 154.

⁵¹ MÁCHA 1862. Spisy výtečných českých básníků novověkých. Část třetí, Spisy Karla Hynka Máchy; 1, 2.

⁵² Pospíšil Jaroslav (1812–1889), nakladatel a knihkupec.

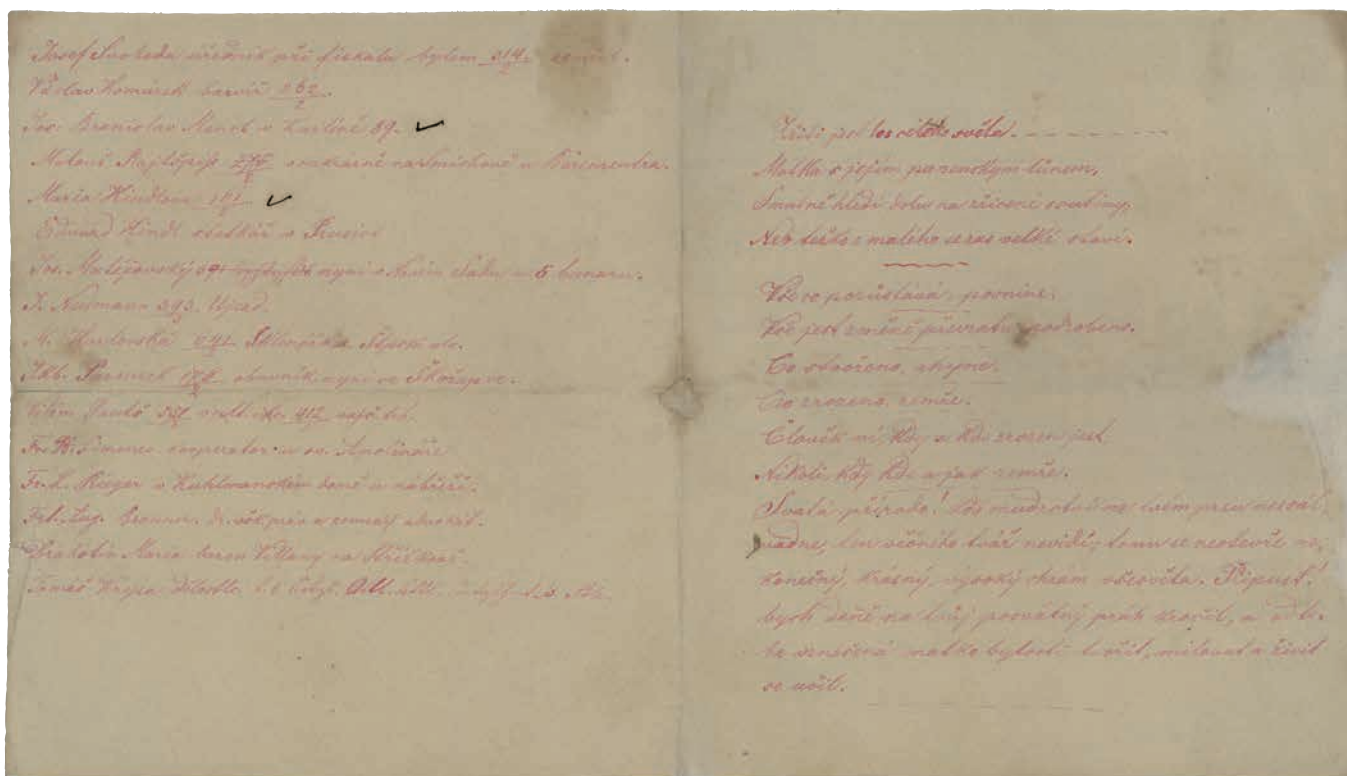
⁵³ Rybička Antonín (1812–1899), historik a archivář. VAŠÁK 2004, s. 248.

⁵⁴ OTRUBA 1976, s. 163–164; VAŠÁK 2004, s. 248.

⁵⁵ Villani Karel Drahotín (1818–1883), český šlechtic, vlastenec a básník. K. D. Villani v roce 1850 oznámil vydání dalšího svazku Máchových spisů. VAŠÁK 2004, s. 258–259. Villani si při odevzdání Máchových rukopisů F. L. Riegrovi nechal jeden sešitek na památku. Od té doby není o něm nic známo. Villaniho potomci se poněmčili a v roce 1945 byli odsunuti.

⁵⁶ Hindl Eduard (1811–1891), přítel K. H. Máchy.

⁵⁷ Frič Josef Václav (1829–1890), spisovatel, novinář a politik. FRIČ 1957, s. 257.



Obr. 8. Michal Mácha publikoval v Pražských novinách v roce 1846 noticku: „Vydavatel Spisů Karla Hynka Máchy žádá uctivě, by se sním ti pánové, kterým výtisky zaslány jsou, do 15. dubna zoučtovali, aneb zasláné výtisky jemu příležitostně nazpět poslali.“ (VAŠÁK 2004, s. 235). Michal Mácha: seznam pravděpodobných příjemců vydaného sešitu Spisů Karla Hynka Máchy. Rukopis z roku 1846. LA PNP, fond Karel Hynek Mácha.

přenechal Františku Ladislavu Riegerovi.⁵⁸ Rieger je pak podepsán jako svědek na smlouvě, kterou počátkem května 1857 na vydávání spisů uzavřela nakladatelka Kateřina Jeřábková⁵⁹ s Michalem Máchou.⁶⁰ Podle smlouvy dostal Michal za autorská práva 200 zlatých. Ještě v dubnu 1858 psal Rieger M. Máchovi,⁶¹ že s tiskem básní se započne nejdříve v červnu téhož roku, ale utekly nejen měsíce, ale i léta a s tiskem se nezačalo. K. Jeřábková ještě před tím, než prodala svou tiskárnu, přenechala autorská práva na Máchovy spisy nakladateli Ignáci Leopoldu Kobrovi.⁶² Po roce 1846 Michal už pracoval jako figurant na stavbě pražsko-kralupského úseku Severní státní dráhy, kterou vedl

inženýr státních drah Josef Emanuel Schnirch.⁶³ Ještě před dokončením trati z Prahy do Drážďan v roce 1851 byl Schnirch v roce 1849 pověřen, aby spolupracoval na projektu i na stavbě železnice Lublaň–Terst, na stavebním úseku trati mezi St. Petrem a Terstem.⁶⁴ Hlavní stavební kancelář byla zřízena v Sežaně,⁶⁵ kam inženýr Schnirch přestěhoval celou četnou rodinu i se služebnictvem. Jako soukromý pisár se s nimi stěhoval i Michal Mácha.⁶⁶ Jestlipak si Michal vzpomněl, že v Sežaně, kde právě pracoval, se před 15 lety pravděpodobně zastavil na nocleh jeho bratr Karel Hynek Mácha s přítelem Antonínem Strobachem, když se tudy vraceli do Čech ze své italské cesty?⁶⁷ Michal Mácha odešel ze Sežany v srpnu 1852

⁵⁸ OTRUBA 1976, s. 164–166.

⁵⁹ Jeřábková Kateřina (1806–1867), nakladatelka.

⁶⁰ LA PNP, f. Mácha Karel Hynek, dokumentace, doklady K. H. M., opis smlouvy uzavřené mezi Michalem Máchou a nakladatelkou Kateřinou Jeřábkovou 5. 5. 1857, týkající se vydání díla K. H. Máchy, je uložen v Národním muzeu ve fondu F. L. Riegra s komentářem Karla Janského (strojopis s rukopisnými poznámkami).

⁶¹ LA PNP, f. Mácha Karel Hynek, Mácha Michal, korespondence vlastní přijatá, Rieger František Ladislav Máchovi Michalu, dopis z 8. 4. 1858.

⁶² Srov. pozn. 51.

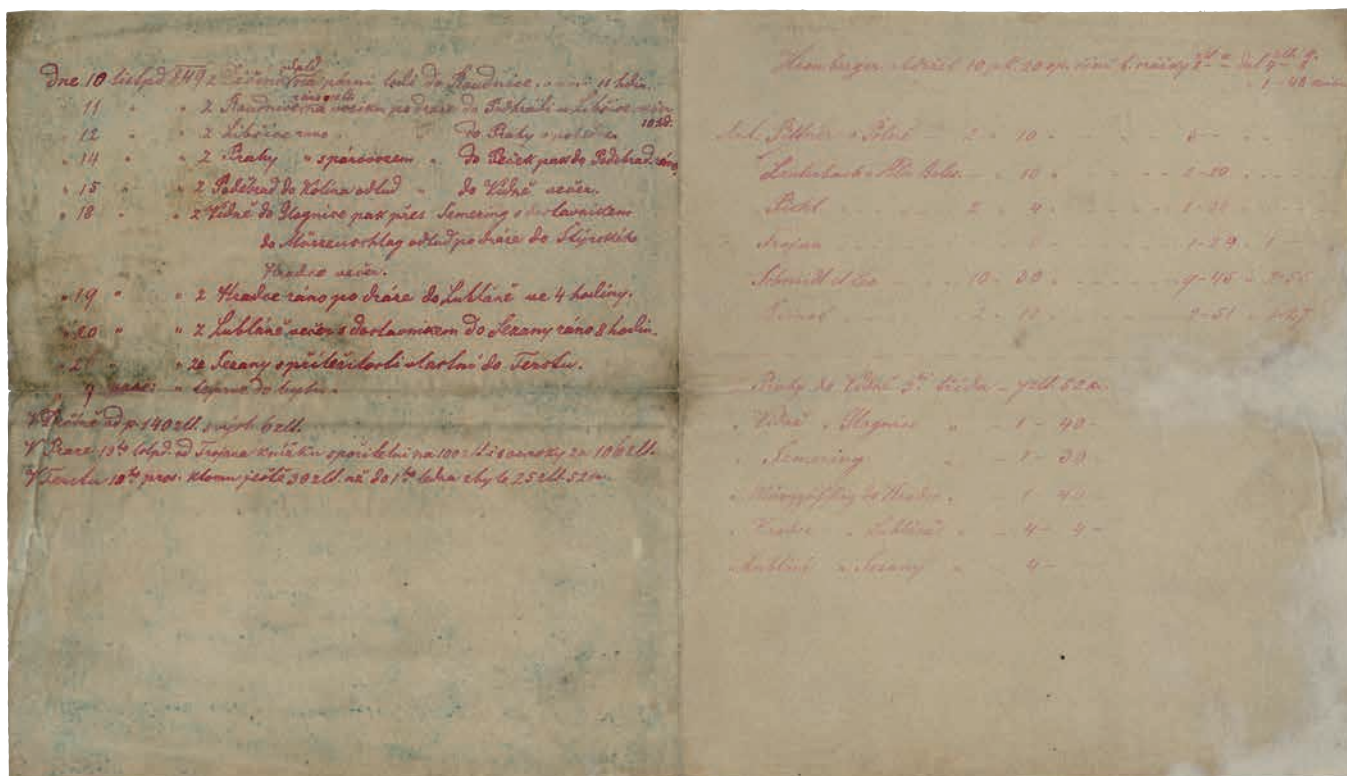
⁶³ Schnirch Josef Emanuel (1802–1877), projektant a stavitel. Účastník Slovanského sjezdu v Praze 1848, člen Matice české. Otec sochaře Bohuslava Schnircha, tvůrce bronzových trig na budově Národního divadla. V rodině potomků se dochoval Zapisník o stavbě dráhy Praha–Kralupy z roku 1845 a Zapisník o stavbě dráhy Děčín – Podmokly – Dolní Grunt nad Labem (dnes Dolní Žleb) – hranice z roku 1847. Ing. Josef Emanuel Schnirch [Cit. 16. 8. 2021]. Dostupné z: <https://www.payne.cz/3xS43787/SchnirchJosef.htm>.

⁶⁴ Pověřovací dekret ministerstva obchodu, řemesel a veřejných staveb na projektování a stavbu dráhy z Lublaně do Terstu (Loitsch-Nabrezina) obdržel 23. 10. 1849 a s ním příkaz vypracovat projekt jižní dráhy z Lublaně do Terstu přes Kras a stavbu provést. Ing. Josef Emanuel Schnirch [Cit. 16. 8. 2021]. Dostupné z: <https://www.payne.cz/3xS43787/SchnirchJosef.htm>.

⁶⁵ Sesana v Gorici – Slovinsko.

⁶⁶ Dne 13. 11. 1849 byl vystaven pas pro odvedence a soukromého písaře Michaela Máchu, platnost pasu tři roky. LA PNP, f. Mácha Karel Hynek, Mácha Michal, doklady, cestovní pas.

⁶⁷ Mácha, Karel Hynek. Deník na cestě do Itálie, záznam z 27. 8. 1834. MÁCHA 1972, s. 272 a 474.



Obr. 9. Michal Mácha: popis a vyúčtování cesty do Sežaně. Rukopis z roku 1846. Na pravém listu pokračování seznamu pravděpodobných příjemců vydaného sešitu Spisů KHM. LA PNP, fond Karel Hynek Mácha.

ještě před dokončením stavby⁶⁸ a jeho další osudy patří již do historie železnice severovýchodních Čech a bývalé staničky Předměřice na trati Hradec Králové – Jaroměř.

O své dosavadní životní dráze psal Michal ze Sežany do Poděbrad nastávajícímu tchánovi – vysloužilému vojáku a obuvníkovu – Václavu Kneblu 28. září 1851: „Já jsem v Praze zrozen, můj otec byl tamtéž měšťan a vedl krupařský obchod. Byli jsme sami dva syni; bratr vyštudovav práva, šel na venek do praxe za amanuensistu, kdež se na rigorosum připravoval a za rok doktorát odbýt mnil, kde jej ale smrt po šestinedělním pobytí uchránila [...]. Já mladší syn jsem si oblíbil po otci řemeslo mlynářské; podle něhož jsem některé kraje v zemích rakouských procestoval, pak co do oboru jeho sahajících v výrobkách obchod vedl, a jak se někdy stává, že je člověk sem tam osudem zmitán, octl jsem se k železnici a nyní již půl páta roku u těch samých pánů, co Vaše milá p[anna] dcera, v službě stojím, a písařskou službu zastávám.“⁶⁹

U Schnirchů se Michal seznámil se svou budoucí ženou, o 20 let mladší Annou Marií Kneblou (7. 2. 1832 – 25. 11. 1918), která byla v rodině zaměstnána jako kuchařka.⁷⁰ Vzali se po několikaleté známosti 6. února 1853 v kostele sv. Gotharda v Českém Brodě.⁷¹

V roce 1856 byla vydána koncese pro podnikatele Johanna Liebiga, Vojtěcha Lannu a bratry Kleinovy na výstavbu a provoz železnice z Pardubic do Liberce. Trať byla stavěna a zprovozněna po etapách. Michal Mácha pracoval na různých úsecích budované trati jako „dohlížitel na c. k. železnou dráhu“. Po krátkém působení v Českém Brodě pracoval čtyři roky v Borovnici na stavbě železničního úseku mezi Jaroměří a Horkou u Staré Paky, dokončeného v roce 1858. Železniční zaměstnanci byli vybíráni v této době často ze stavitelů trati nebo dohlížitelů. Po dokončení stavby a před zahájením provozu byl přibližně týden vyhrazen jejich výcviku. Tak se pravděpodobně Michal Mácha, po krátké epizodě v Železném Brodě, stal po zprovoznění josefovské trati prodejcem jízdenek a výpravčím vlaku v Předměřicích nad Labem.⁷²

Alois Jirásek asi nebyl jediný, koho Michal Mácha zajímal, ale pravděpodobně byl jediný, kdo svůj zájem zaznamenal: „Výjížděl jsem tedy z hradeckého nádraží. Jednou však až z Předměřické stanice, kam jsem doběhl z Hradce p[ěšky], a to kvůli Máchovi, abych viděl jeho bratra. [...] Zastával tam službu hlídače, byl však zároveň jakoby přednostou té, onoho času nepatrné stanice, tj. vydával také jízdní listky. A tak jsem uviděl Máchova bratra v tmavomodré, železniční

⁶⁸ Důvod neznáme, pravděpodobně nejen kvůli konci platnosti pasu, ale i známosti s Annou Marií Kneblou.

⁶⁹ LA PNP, f. Mácha Karel Hynek, Mácha Michal, korespondence vlastní odeslaná, dopis Michala Máchy Kneblu Václavu z 28. 9. 1851.

⁷⁰ Více informací o Anně Kneblové má pouze O. Votočková-Lauermannová ve své knize o K. H. Máchovi. Upozorňuje, že čerpá z ústního vyprávění, ale nespecifikuje, o čí vzpomínky se jedná. Informace dnes není možné nijak ověřit. VOTOČKOVÁ-LAUERMANNOVÁ 1936, s. 51.

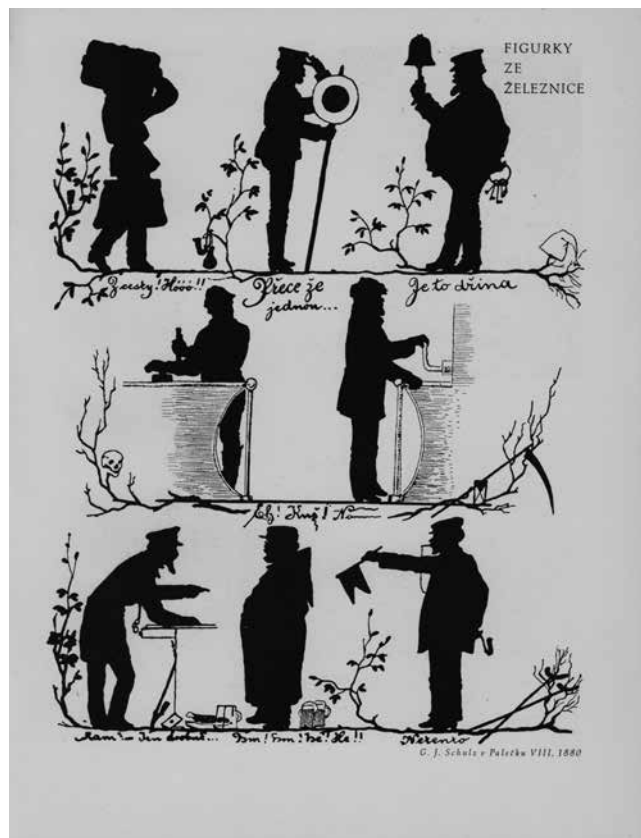
⁷¹ Michal Mácha začal psát Anně ze Sežaně v listopadu 1851. Dochovalo se 18 dopisů, poslední je ze 7. 7. 1852. LA PNP, f. Mácha Karel Hynek, Mácha Michal, doklady, oddací list; korespondence vlastní, odeslaná. Státní oblastní archiv v Praze, matrika oddaných Český Brod, 1832–1873. [Cit. 17. 8. 2021]. Dostupné z: <https://ebadatelna.soapraha.cz/d/4802/177>. Nejstarší syn Eduard se narodil už 18. 5. 1853.

⁷² Stanice se v době Máchova působení označovala jako dražiště, dražen či dražin. Původní budova nádraží, označená číslem 29, kde Máchovi žili a pracovali, podlehl v roce 2015 demolicí.



Obr. 10. Michal Mácha ve stejnokroji zřízence rakouské železnice. LA PNP, fond Karel Hynek Mácha.

uniformě, muže slušně vysokého, přismědlé, ne plně tváře, tmavě a již prokvetlé, plně, hustě brady. Zdá se mi zachmuřelý a málomluvný. A tak jsem se neodvážil, tenkrát kvintán, tuším, na něj promluvit, zeptat se na slavného bratra



Obr. 11. G. J. Schulz: Figurky ze železnice. *Paleček* 1880. Soukromá sbírka.

*jeho; jen jsem mu o lístek řekl.*⁷³

Protože Michalův plat nestačil a děti se rodily jedno po druhém, provozovala Anna na stanici traktérství.⁷⁴ Manželům Máchovým se pravděpodobně narodilo sedm dětí,⁷⁵ jen pět z nich se dožilo dospělého věku: Eduard (15. 4. 1853 Český Brod – 26. 3. 1875 Praha, zámečník),⁷⁶ Elisabeth (Alžběta), provdaná Vočková (1856 – 4. 2. 1947 Praha),⁷⁷ Ivan Jaromír (17. 7. 1859 Železný Brod – 1910 Praha, vyučený truhlář, později obuvník),⁷⁸ Lidmila (11. 2. 1864 – 1916, švadlena)⁷⁹ a Václav (19. 9. 1868 – 8. 11. 1953, obuvnický pomocník,

⁷³ JIRÁSEK 1940, s. 380–381.

⁷⁴ Traktérství (z franc.) je původní označení pro jídelnu, která se nacházela většinou při pivovaru. Prodávalo se tam pivo i jídlo. Dnes bychom označili jako lidovou jídelnu.

⁷⁵ Podle dochovaného očkovacího průkazu se v Českém Brodě 13. 1. 1855 narodil Luton Václav. LA PNP, f. Mácha Karel Hynek, Mácha Michal, doklady, očkovací průkazy dětí. Státní oblastní archiv v Praze, matrika narozených, Český Brod 10, 1838–1856. [Cit. 29. 8. 2021]. Dostupné z: <https://ebadatelna.soapraha.cz/d/4798/674>. Jméno Luton se objevilo ve Vlasteneckém kalendáři na rok 1852 Václava Filipka (vydala Kateřina Jeřábková). [Cit. 29. 8. 2021]. Dostupné z: <https://kalendar.beda.cz/slovanska-jmena-ve-starem-kalendari>. Kdy Luton Václav Mácha zemřel, se nepodařilo zjistit. Na pobytové přihlášce v Praze již uveden není. Archiv hlavního města Prahy, soupis pražského obyvatelstva 1830–1910. [Cit. 29. 8. 2021]. Dostupné z: <http://katalog.ahmp.cz/pragapublica/permalink?xid=4A0D75DF773011E181B7002215111B5A&scan=1#scan1>

V roce 1862 se v železném Brodě narodil syn Jaromír Vojtěch (12. 6. 1862 – 5. 7. 1862 Železný Brod). Státní oblastní archiv v Litoměřicích, matrika narozených Železný Brod, 1854–1864. [Cit. 29. 8. 2021]. Dostupné z: <http://vademecum.soalitomeric.cz/vademecum/permalink?xid=09ddd7cea03b9b8d:4e496e4e:12216bae987:-6b03&scan=0d772941a74946af973485ffd2fee4ac>

⁷⁶ Státní oblastní archiv v Praze, matrika narozených, Český Brod 10, 1838–1856. [Cit. 17. 8. 2021]. Dostupné z: <https://ebadatelna.soapraha.cz/d/4798/624>. Eduard byl pohřben na Olšanech na 4. oddělení. Jeho hrob se podařilo nedávno najít Bohumilu Živňůstkovi.

⁷⁷ Úmrtí Alžběty Vočkové s upozorněním, že se jedná o neteř básníka K. H. Máchy, bylo zveřejněno v několika denících, například v *Práci*, *Veselé neděli*, *Poledním listu* a *Svobodném směru*.

⁷⁸ Státní oblastní archiv v Litoměřicích, matrika narozených Železný Brod, 1854–1864. [Cit. 19. 8. 2021]. Dostupné z: <http://vademecum.soalitomeric.cz/vademecum/permalink?xid=09ddd7cea03b9b8d:4e496e4e:12216bae987:-6b03&scan=9967c06655a74668aaf2bf0061d8dead>.

Ivan se vyučil truhlářem, v pozdějších dokladech je uváděn jako obuvník. Nebyl ženatý.

⁷⁹ Sbirka matrik východočeského kraje, 5642 sign. 92-6651, matrika narozených Předměřice nad Labem. [Cit. 29. 8. 2021]. Dostupné z: <http://88.146.158.154:8083/092-06651.zip>.



Obr. 12. Ivan a Eduard, synové Michala Máchy. LA PNP, fond Karel Hynek Mácha.

později nadstrážník).⁸⁰ Michala Máchu 1. září 1871 při službě na nádraží ranila mrtvice. Pohřben byl na hřbitově v Ločenicích,⁸¹ jeho zaniklý hrob připomíná pamětní deska na zdejším kostele Narození Panny Marie. Pozůstalá rodina se přestěhovala nejprve do Pardubic,⁸² kde se vdova živila jako prádlena, později do Prahy.⁸³ S rodinou se „stěhoval“ v prádelním koši i zbytek pozůstalosti Karla Hynka Máchy.⁸⁴

Naše možnosti nahlédnout do všedního života prostých lidí jsou velmi omezené. V našem příběhu si je třeba uvědomit, že díky velmi ranému kultu Karla Hynka Máchy jsou dochovány pramenné materiály většinou neznámé z „běžné“ rodiny, a proto máme možnost postihnout soukromé osudy člověka ze stísněných sociálních poměrů. Snažili jsme se zrekonstruovat život Michala Máchy z několika útržkovitých svědectví. V textu zacházíme se zdánlivě samozřejmými



Obr. 13. Václav Mácha, syn Michala Máchy. Fotografie z ateliéru J. Koláře na Žižkově. LA PNP, fond Karel Hynek Mácha.

a jednoznačnými slovy, ale pojmy skryté za těmito slovy mohly mít odlišný, dobově podmíněný obsah, a proto nevíme, zda naše představa o běžném, každodenním životě je přesná. Nevíme, jak a jakým tempem se události děly, případně zda se realizovaly předně tak, jak je interpretujeme. Příběh Michala Máchy byl příběhem obohacným o lásku k bratrovi, o obdiv k jeho tvorbě. Snaha zachránit jeho dílo pro současníky i budoucí čtenáře přehodila výhybku Michalova života a doslovně přenesla jeho život na železniční koleje. Zda byl tento život snazší a spokojenější, než by byl život mlynářského stárka, už nikdo nezodpoví.

Prameny:

Archiv hlavního města Prahy, matrika narozených, kostel P. Marie Vítězné (PMV N 2) 1806–1819
Archiv hlavního města Prahy, matrika zemřelých kostel P. Marie Vítězné (PMV Z 1) 1784–1810

⁸⁰ Sbírká matrik východočeského kraje, 5642 sign. 92-6651, matrika narozených Předměřice nad Labem. [Cit. 29. 8. 2021]. Dostupné z: <http://88.146.158.154:8083/092-06651.zip>. V roce 1896 se oženil s Annou Boškovou z Rapic (dnes Vrapice, předměstí Kladna). Měl dvě dcery Alžbětu (* 23. 10. 1897 Smíchov, kadeřnická pomocnice), provdanou Štefánovou a Olgu (* 14. 4. 1890 Smíchov – 1916). Archiv hl. města Prahy, matrika domovských příslušníků, seznam příslušníků města Smíchov. [Cit. 29. 8. 2021]. Dostupné z: <http://katalog.ahmp.cz/pragapublica/permalink?xid=66D657B7962A11E89068704D7B2A6919&scan=17#scan17>.

⁸¹ Na hrob mu zasadil desku jeho přítel mlynář Jan Jarkovský. JANSKÝ 1953, s. 328.

⁸² Vzpomínky se rozcházejí, je možné, že se rodina stěhovala do Hradce Králové.

⁸³ Domovský list byl Anně Máchové v Praze vystaven 6. 9. 1871. O dva roky později jej získal syn Ivan, v té době truhlářský učeň. LA PNP, f. Mácha Karel Hynek, Mácha Michal, doklady, domovské listy.

⁸⁴ Vzpomínka Ludvíka Kuby – KUBA 1904, s. 706.



Obr. 14. Václav Mácha s rodinou u sochy K. H. Máchy na pražském Petříně v roce 1936. Zleva: Ella Štefánová rozená Máchová, manželka Václava Máchy Anna, sestra Václava Máchy Alžběta Vočková a Václav Mácha. LA PNP, fond Karel Hynek Mácha.

Archiv hl. města Prahy, matrika domovských příslušníků, seznam příslušníků města Smíchov

Archiv hlavního města Prahy, soupis pražského obyvatelstva 1830–1910

Literární archiv Památníku národního písemnictví, fond Lešehradeum

Literární archiv Památníku národního písemnictví, fond Mácha Karel Hynek

Státní oblastní archiv v Litoměřicích, matrika narozených Železný Brod, 1854–1864

Státní oblastní archiv v Praze, matrika oddaných, Český Brod 14, 1832–1873

Státní oblastní archiv v Praze, matrika narozených, Český Brod 10, 1838–1856

Státní oblastní archiv v Zámrsku, sbírka matrik východočeského kraje, matrika narozených Předměřice nad Labem

Literatura a prameny vydané tiskem:

ARBES 1941: ARBES, Jakub – POLÁK, Karel – JANSKÝ, Karel (edd.). *Karel Hynek Mácha: studie literární a povahopisná*. Praha: Melantrich, 1941. Dílo Jakuba Arbesa; sv. 10.

DÖRFLOVÁ 2015: DÖRFLOVÁ, Yveta. *Máchův relikvíř dnes: několik poznámek k máchovským památkám*

uloženým ve sbírce Emanuela Lešehrada. *Literární archiv* 47, 2015, s. 255–263.

FRIČ 1957: FRIČ, Josef Václav – CVEJN, Karel (edd.). *Paměti*. Praha: Státní nakladatelství krásné literatury, hudby a umění, 1957. Paměti, korespondence, dokumenty; sv. 11.

CHARYPAR 2018: CHARYPAR, Michal. *Prameny Máchova Máje: fakta a hypotézy*. Praha: Ústav pro českou literaturu AV ČR, 2018.

JANSKÝ 1953: JANSKÝ, Karel. *Karel Hynek Mácha: život uchvatitele krásy*. Praha: Melantrich, 1953.

JANSKÝ 1958: JANSKÝ, Karel (ed.). *Karel Hynek Mácha ve vzpomínkách současníků*. Praha: Svobodné slovo – Melantrich, 1958.

JANSKÝ 1958: MACH, Václav. Akademické paměti Václava Macha. In: JANSKÝ, Karel (ed.). *Karel Hynek Mácha ve vzpomínkách současníků*. Praha: Svobodné slovo – Melantrich, 1958, s. 149–201.

JANSKÝ 1958: SABINA, Karel. Úvod povahopisný. In: JANSKÝ, Karel (ed.). *Karel Hynek Mácha ve vzpomínkách současníků*. Praha: Svobodné slovo – Melantrich, 1958, s. 14–99.

JANSKÝ 1958: ZAP, Karel Vladislav. Připomínky ze Lvova. *Časopis českého musea* 19, 1845, s. 577–580. In: JANSKÝ, Karel (ed.). *Karel Hynek Mácha ve vzpomínkách současníků*. Praha: Svobodné slovo – Melantrich, 1958, s. 100–103.

JIRÁSEK 1940: JIRÁSEK, Alois. *Z mých pamětí I*. Praha: Školní nakladatelství pro Čechy a Moravu v Praze, 1940.

KRČMA 1933: KRČMA, František. Drobné příspěvky máchovské. *Listy filologické / Folia philologica* 60, 1933, č. 2/3, s. 168–180.

KUBA 1904: KUBA, Ludvík. Karel Hynek Mácha skladatelem. *Květy* 1904, s. 706–711.

LEŠEHRADEUM 1936: LEŠEHRADEUM, Emanuel. Máchův relikvíř. In: LEŠEHRADEUM, Emanuel. *Lešehradeum: soubor článků*. Praha: Kruh přátel Lešehradea, 1936, s. 55–60.

MÁCHA 1845: MÁCHA, Karel Hynek. *Básně. Díl první*. Praha: Knížecí arcibiskupská knihtiskárna, 1845. Spisy Karla Hynka Máchy; Díl první.

MÁCHA 1862: MÁCHA, Karel Hynek. *Spisy Karla Hynka Máchy*. Praha: Nákladem knihkupectví I. L. Kober, 1862. 2 svazky. Spisy výtečných českých básníků novověkých. Část třetí. Spisy Karla Hynka Máchy; 1, 2.

MÁCHA 1961: MÁCHA, Karel Hynek. *Jasná noc mne vzhůru vábí*. Praha: Československý spisovatel, 1961. Klub přátel poezie. Základní řada; sv. 1.

MÁCHA 1972: MÁCHA, Karel Hynek et al. *Literární zápisky, deníky, dopisy*. Praha: Odeon, 1972. Mácha, Karel Hynek; Spisy; sv. 3. Knihovna klasiků.

OTRUBA 1976: OTRUBA, Mojmir: Zápas o dílo K. H. M. In: OTRUBA, Mojmir (ed.). *MÁCHA, Karel Hynek. Daleká pouť*. Praha: Československý spisovatel, 1976. Klub přátel poezie. Základní řada, sv. 3 (roč. 16).

PICHL 1936: PICHL, Josef Bojislav. *Vlastenecké vzpomínky*. Praha: Fr. Borový, 1936. Paměti; sv. VIII.

RUTH 1903: RUTH, František. *Kronika královské Prahy a obcí sousedních*. Praha: Pavel Körber, 1903–1904. 3 sv.

ŠAFRÁNEK 1913: ŠAFRÁNEK, Jan. *Školy české: obraz jejich vývoje a osudů. I. svazek, r. 862–1848.* Praha: Nákladem Matice české, 1913. Spisův musejních; č. 175. Novočeská bibliothéka; č. 33.

VAŠÁK 2004: VAŠÁK, Pavel – HAVEL, Rudolf (edd.). *Literární pouť Karla Hynka Máchy: ohlas Máchova díla v letech 1836–1858.* Praha: Academia, 2004².

VOTOČKOVÁ-LAUERMANNOVÁ 1936: VOTOČKOVÁ-LAUERMANNOVÁ, Olga. *K. H. Mácha: několik pohledů: psáno roku 1935 a 1936.* Praha: A. Neubert, 1936.

Internetové zdroje:

Vodní mlýny [Cit. 16. 8. 2021]. Dostupné z: <https://www.vodnimlyny.cz/>

Payne rodokmen [Cit. 16. 8. 2021]. Dostupné z: <https://www.payne.cz/>

| Yveta Dörflová

Literární archiv Památníku národního písemnictví

Strahovské nádvoří 1

118 00 Praha 1 – Hradčany