

Thustý kruhový peníz se lvem

P a v e l G R E G O R

NĽ 73, 2018, s. 91–96

Thick round coin with lion image

The author presents an unknown double-sided thick round coin with lion and crown images preserved in a private collection. Based on detailed iconographic and material analyses, and on comparison with the contemporary lion / crown types, the author offers the very likely dating of the coin. It was produced before the reform of George of Poděbrady, i.e. between 1460 and 1469. The coin also documents the fact that the bellers of George with crown in pearled circle could not have been struck after the reform in 1469, but – very likely – they had been also produced before the reform.

🔑 *thick round coin; iconography; dating; George I of Poděbrady (1458–1471).*

🔑 *tlustý kruhový peníz; ikonografie; datace; Jiří I. z Poděbrad (1458–1471).*

V roce 2014 byl nalezen nedaleko moravské obce Jeví ko etalon kruhového peníže se lvem, který byl podrobně popsán v Numismatickém sborníku.¹ Rád bych nyní upozornil na další ražbu, která s tímto etalonem může souviset. Jedná se o v soukromé sbírce uložený tlustý dvoustranný kruhový peníz se lvem.



ČECHY, Jiří z Poděbrad (1458–1471), tlustý kruhový peníz se lvem a korunou.
Av.: korunovaný dvouocasý lev v hladkém kruhu. Hlava je složena z 4+4+4
mm sík.

Rv.: liliová koruna v perlovci. Na vrcholu prostřední lilie se nachází perla.

1. AR; 3,510 g; 18,32 x 17,24 mm; síla střední 1,72 (min.) – 2,28 (max.) mm.

* Pavel GREGOR, Česká numismatická společnost (pobožka Pražské groše), pa.gregor@tiscali.cz.

¹ ERNOHORSKÝ, Ondřej – UHLÍŘ, Josef – VÍCH, David: *Nález mincovního etalonu z Jevíčka (okr. Svitavy)*, Numismatický sborník 29/1, 2016, s. 109–114 (dále v textu jen Jevíčko).

Karel Castelin² popisuje dvoustranné peníze se lvem a korunou pod čísly Cast. 55–57. V jeho případě se však nejedná o kruhové peníze, ale o peníze se ty rázem.



● □ 1: Porovnání provedení lva na tlustém penízu (a) se základními typy kruhových peněz se lvem. Typ Hána III/1 (b), typ Hána IV/1 (c), Typ Hána V/3 (d), Hána V/1 (e).

Přestože je hlava lva tvořena těmi samými prvky 4+4+4, nelze ji ztotožnit s typem Hána III/1 (Cast. 58).³ Hlava typu Hána III je provedena menšími puncy než na zde prezentovaném penízu (porovnej obr. 1a a 1b). Hlava lva je v tššího provedení, je vyvedená silnou čarou s výrazným okem a uchem. Krátká dolní čelist je mírně zahnutá nahoru, na krku jsou patrné náznaky chlupů. Koruna na hlavě lva je výrazná. Tlampa lva neobsahuje jazyk ani zuby. Obrázek 1c–e zobrazuje odlišné provedení dolní čelisti u typů Hána IV (obr. 1c) a Hána V (obr. 1d–e). Shodné provedení tvaru hlavy se vyskytuje u typů Hána V a Hána VI (Cast. 66–68). Dolní smyčka ocasu má tvar pravidelného kruhu. Horní smyčka je protáhlá, zakončená chomáči. Smyčka ocasu není uzavřená. Ocas je k trupu lva napojen silnou, mírně prohnutou linkou, jež se před rozdělením ocasu ohýbá směrem vzhůru. Tvar ocasu odpovídá tvaru ocasu používaných u typů Hána III až Hána VI. Pravá přední tlapa je v tššího provedení s výraznými čtyřmi prsty s prodlouženým zápěstím. Toto provedení se vyskytuje hlavně u typu Hána IV (Cast. 67c), ale u typů Hána V a Hána VI se vyskytuje jen zřídka.

I když tato varianta doposud nebyla oficiálně popsána, je známa, a je zařazena v rozšířené Hánově typologii pod číslem V/4.⁴

² CASTELIN, Karel: *eská drobná mince doby předhusitské a husitské 1300–1471*, Praha 1953 (dále v textu jen Cast.).

³ HÁNA, Jiří: *Západo-a-jihoeeská mincovní privilegia druhé poloviny 15. století. K problémům identifikace mincovní produkce*, Sborník Západoeského muzea v Plzni, řada Historie 17, Plzeň 2004.

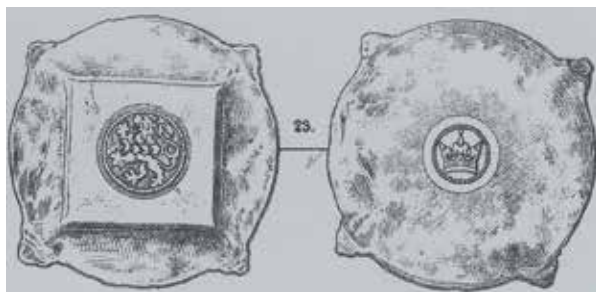
⁴ Rukopis GREGOR, Pavel: *Kruhový peníz se lvem – Dodatky k typologii Hána*. Zjednodušená verze je dostupná online: http://www.cnspg.cz/public_files/peniz_se_lvem.ppt (30. 8. 2015).



●□2: Porovnání detailu tvaru koruny na tlustém penízu (a) a halé i s perlovcem (b).

Provedení koruny je zcela shodné s korunami na halé i s perlovcem. Úzká sm rem nahoru se rozšířící koruna složená z jedné celé a dvou postranních lilií. Nad prostřední lilií je vyražena výrazná perla. Krajní lile perlu nemají. Šílenka koruny je naznačena spodní mírně prohnutou linkou a dvěma oblouky, které spojují prostřední lilií s krajními. V ploše mezi liliemi nejsou patrné žádné obrazce. Z těchto důvodů ji lze bezpečně připisovat k typu Rad. I.26⁵ (Cast. 80).

Jak již bylo zmíněno na začátku článku, je vhodné tuto ražbu porovnat i se známými etalony, které zobrazují kruhový peníz se lvem a korunu. V úvahu připadají etalony popsané Smolíkem Sm. 23,⁶ etalon nacházející se v Chaurov sbírce⁷ pod č. 382 a nedávno objevený etalon z nálezů Jevíčko 2014.



●□3: Etalon Smolík č. 23.⁸

Z podrobného rozboru Smolíkovy perokresby je zřejmé, že etalon vyobrazený pod číslem Sm. 23 je velmi nepřesný. Pravděpodobně se jedná o zidealizovanou rekonstrukci. Výše prezentovaný etalon nezobrazuje lva v hladkém kruhu, ale v perlovcí. Pokud by měl popisovat kruhový peníz v perlovcí, pak neodpovídá tvar ocasu lva. Protože ten je u kruhových peněz z jiného provedení. Zde prezentovaný ocas pravděpodobně odpovídá svým tvarem ocasu na

⁵ RADOMSKÝ, Pavel: *Nález mincí z 15. století v Králově Dvoře u Berouna*, 2. vyd., Praha 1976 (dále v textu jen Rad.).

⁶ SMOLÍK, Josef: *Pražské groše a jejich díly (1300–1547)*, 2. dopl. vyd., Praha 1971 (dále v textu jen Sm.).

⁷ HÁSKOVÁ, Jarmila: *České, moravské a slezské mince 10.–20. století. Národní muzeum v Praze – Chaurova sbírka III. Pražské groše (1300–1526)*, Praha 1991 (dále v textu jen Chaurova sbírka).

⁸ Obr. 3 převzatá z SMOLÍK, J.: *Pražské groše*, tabulka II, číslo 23.

pražských groších Vladislava II. Jagellonského. Také tvar p ední pravé tlapy neodpovídá kruhovému penízu v perlovci, ale tvar m tlap používaných na nejstarších kruhových pen zích. I když tvar koruny je odpovídající korunám na halé ích, není z výše uvedených d vod vhodné etalon prezentovaný Smolíkem zahrnout do skupiny uvažovaných etalon . Pro úplnost zde však byl uveden.

Dalším etalonem je etalon nacházející se v Chaurov sbírce pod íslem 382.⁹



●□4: Etalon v Chaurov sbírce . 382.



●□5: Porovnání detailu lva tlustého peníze (a) a etalonu z Chaurovy sbírky . 382 (b).

Etalon z Chaurovy sbírky byl pravd podobn dodate n pokoven, takže n - které ikonografické prvky jsou nez etelné. Ale i p esto je z ejmé, že strana se lvem popisována J. Háskovou, jako lev v perlovci, perlovec neobsahuje. Jedná se tedy o hladký kruh. H ívu lva tvo í t í ady m sí k 4+4+4. Tvar hlavy je shodného provedení jako u tlustého peníze. Pravá p ední tlapa je mohutn jší s výraznými ty mí prsty. Tvarov je velmi blízká tlapa na zde prezentovaném penízu. Provedení zbývajících tlap nevykazuje odlišnosti od provedení na penízu. I když tvar ocasu je výrazn ovlivn n opot ebením, lze konstatovat, že i v tomto p ípad je provedení podobné. Zde je na míst upozornit na tvar dolní smy ky ocasu, která v obou p ípadech vykazuje podobné znaky. Dolní smy ka není zcela kruhová, ale na dolní a pravé stran zplošť lá, takže jakoby tvo íla v pravé dolní ásti pomyslný roh tverce se zakulaceným rohem. Lze tedy vyvodit záv r, že oba lvi pocházejí z asov velmi blízkého období.

⁹ Autorem fotografie etalonu na obr. 4 je Ji í Lehký. Z této fotografie byly také vytvo eny detaily pro obr. 5b a 6b. Sbirka: Národní muzeum, Numismatické odd lení, inv. . H5-14602.



a



b

●□6: Porovnání detailu koruny tlustého peníze (a) a etalonu z Chaurovy sbírky . 382 (b).

P estože i na stran s korunou je exemplá z Chaurovy sbírky nez etelný, lze vypořovat n které zajímavé znaky. Provedení koruny je podobné s provedením na halé ích s perlovcem. Nelze ur it, jestli mezi liliemi jsou vyřtý jaké znaky, i nikoliv. P i podrobn ěším zkoumání koruny je viditelné, že pravý oblouk spojující prost ední lilii s krajní je výrazn ější a je posazen níže, než levý. Tato anomálie se na halé ích s perlovcem také vyskytuje relativn ě často.

Posledním etalonem, se kterým je možné zmín ěný peníz porovnat, je etalon z nálezu Jeví ko 2014, který je uložen ve sbírkách Regionálního muzea v Lito-myšli.¹⁰



●□7: Etalon z nálezu Jeví ko 2014.



a



b



c

●□8: Porovnání detailu tlustého peníze (a), etalonu Jeví ko (b) a detailu hlavy z etalonu Jeví ko (c).

¹⁰ Autorem fotografie etalonu na obr. 7 je Tomáš ěrmák z Regionálního muzea v Litomyšli. Z této fotografie byly také vytvo řeny detaily pro obr. 8b–c.

Etalon z Jevíka se od předchozího odlišuje tím, že se jedná o jednostranný etalon. Není tedy na něm vyražena strana s korunou. Hlava lva je shodného provedení, jako u tlustého peníze, tak i etalonu z chaurovy sbírky. Je provedena tenkou linkou s výrazným uchem. Dolní elist je mírně zahnutá nahoru. Hřív tvoří dvě strany, přičemž horní strana se skládá ze tří a dolní ze čtyř stran. Pravá přední tlapa je oddělena. I přes výrazné poškození ji lze ztotožnit s tvary používanými u typu Hána VI. Tvar ostatních tlap je podobného provedení, jako na tlustém penízu. I tento typ lze přičíst do již existujících typologií jako typ Hána VI/2 (Cast. 69).

S ohledem na výše uvedené argumenty lze konstatovat, že provedení typu lva u tlustého peníze se shoduje s provedením u typu Hána V/4. Koruna s perlovcem odpovídá standardnímu provedení Rad. I.26 (Cast. 80). Fotografie hrany tlustého penízu jsou vyobrazeny na obrázku 9. Z celkového provedení penízu je pravděpodobné, že k jeho vytvoření nebylo použito přebíječky, ale postupného ostříhání. I když na minci jsou patrné stopy přehnutí materiálu z hrany mince směrem do jejího středu, jež se vyskytuje na několika místech na rubu i lici, nelze je považovat za jednoznačný důkaz stop po klopování. Takže závěry o tom, jestli se jedná o ostříhaný etalon, i zatím nepopsaný tlustý peníz, nelze jednoznačně uzavřít.



●□9: Ukázka hran tlustého peníze.

Dobu vzniku tohoto peníze lze vřadit do období před reformou Jiřího I. z Podbrad, tedy mezi roky 1460–1469. Navíc tento peníz poskytuje další důkaz o tom, že haléř s korunou v perlovci nemohl vzniknout až reformou v roce 1469, ale že pocté jeho ražby spadá také do staršího období.

