

## Výskyt nutrie (*Myocastor coypus*) v České republice

### Occurrence of the coypu (*Myocastor coypus*) in the Czech Republic

Miloš ANDĚRA<sup>1</sup> & Jaroslav ČERVENÝ<sup>2</sup>

<sup>1</sup>Zoologické oddělení PM, Národní muzeum, Václavské nám. 68, CZ–115 79 Praha 1; milos.andra@nm.cz

<sup>2</sup>Ústav biologie obratlovců AV ČR, Květná 8, CZ–603 65 Brno; jardaryscervený@centrum.cz

došlo 5. 11. 2003

**Abstract.** The coypu (*Myocastor coypus*) is a non-indigenous neotropical species bred worldwide as a fur animal both in captivity and in the wild. In our country, the first coypu farms were established in the 1920s. In the course of time, sporadic occurrence of escaped animals was recorded in different regions (early 1970s) and a significant expansion of the coypu distribution has occurred during the last two decades. At present, the coypu forms some tens of permanent wild populations in the lowlands of southern and northern Moravia, as well as in central Bohemia.

#### ÚVOD

Nutrie (*Myocastor coypus*) je neotropický druh s těžištěm přirozeného výskytu v jižních oblastech Jižní Ameriky (jižní Brazílie, Paraguay, Uruguay, Bolívie, Argentina a Chile). Pro kožešinu byla nutrie v roce 1899 vysazena v Severní Americe a později byla chována, posléze i úspěšně aklimatizována na řadě míst Evropy (Anglie, Francie, Německo), Asie (Kavkaz, Malá Asie, Turkestán, Japonsko aj.) i ve východní Africe (CORBET 1978, WILSON & REEDER 1993). Na evropském kontinentě byly první farmové chovy založeny ve 20. letech 20. století v Německu (NIETHAMMER 1963) a pravděpodobně i u nás (viz dále). V současné době se nutrie volně vyskytuje zejména na velké části Francie, Itálie a Německa, naopak ve východní a jihovýchodní Evropě je její výskyt značně mozaikovitý (MITCHELL-JONES et al. 1999). Nejblíže našemu území se nacházejí “divoce” žijící populace ve východních zemích SRN, zejména v povodí řek Labe, Havola, Sála, Mulde a Spréva (HEIDECHE et al. 2001, STUBBE 1978, 1992), a také v Rakousku, především v okolí Vídně (SPITZENBERGER et al. 2001). U nás byl chov nutrií v zajetí zaveden (jako v jedné z prvních zemí Evropy) v roce 1924, kdy byly dovezeny z Argentiny na farmu v Jablonném nad Orlicí; za 10 let bylo v tehdejší Československu již na 100 farem s nutriemi. K dalšímu rozvoji chovu došlo v 50.–60. letech 20. století (KOSTROŇ & SVOZIL 1966, STOLARCZYK & ŠUHAJ v tisku, ŠPAČEK et al. 1980).

#### MATERIÁL A METODIKA

Základem pro zpracování historie výskytu nutrie v České republice byly dvě dotazníkové akce zaměřené na různé druhy lovné zvěře. První dotazníkovou akci zorganizovalo zoologické oddělení Národního muzea v Praze ve spolupráci s odborem ochrany přírody Ministerstva životního prostředí ČR, Českomoravskou mysliveckou jednotou a Státními lesy ČR (v přehledu lokalit citováno jako “dot/1992”). Celkem bylo

získáno a zpracováno 2619 dotazníků z mysliveckých sdružení (případně pronajatých honiteb), lesních závodů a vojenských újezdů. Tímto způsobem bylo pokryto zhruba 93 % území ČR (ANDĚRA & HANZAL 1995). Druhá dotazníková akce, uspořádaná v roce 2003 prostřednictvím Ministerstva životního prostředí ČR, byla zaměřena na myslivecká sdružení a polesí Lesů ČR ("dot/2003"); celkem bylo zpracováno 3140 dotazníků. Po doplnění literárními údaji a dalšími nepublikovanými zprávami se podařilo do října 2003 získat 282 záznamů o výskytu nutrií na našem území.

## PŘEHLED LOKALIT NÁLEZŮ

**5056:** Dolní Řasice, občasný únik z domácího chovu (dot/1992); **5153:** Varnsdorf, občasný únik z domácího chovu (dot/1992); **5155:** Hrádek nad Nisou – Nisa, občasný únik z domácího chovu, 1990 (dot/1992); **5251:** Choratice – břeh Labe, 1 ex., 4. 9. 2002 (dot/2003); **5348:** Duchcov – Všechnáská přehrada, 1989 (dot/1992); **5350:** Chvalov – řeka Bílina, 1 ex., 10. 2002 (dot/2003); **5351:** Lovečkovice, 2 ex. (ad. + juv.), 9. 2002 (dot/2003); **5353:** Zákupy, občasný únik z domácího chovu (dot/1992); **5354:** Mimoň – Pertoltice, od roku 1985 stálý výskyt (dot/1992) (ANDĚRA 1999); **5358:** Semily (ŠTĚPÁNEK 1979); **5359:** Vrchlabí, občasný únik z domácího chovu (dot/1992); (MILES 1994); **5360:** Rudník – potoky Stříbrňák a Slučí, 2 ex., 2001–2002 (dot/2003); **5450:** Terezín – Ohře, 2 ex., 12. 3. 2002 (dot/2003); **5451:** Okna – Úštěcký potok, 1 ex., 2002; Počaply – Labe, občasný únik z domácího chovu, 11. 1990 (dot/1992); pravidelný výskyt (ad. + juv.), 2003 (dot/2003); **5452:** Tetčiněves, občasný únik z domácího chovu, 1987–1990 (dot/1992); 1 ex., 2002 (dot/2003); Úštěk, 1 ex., 11. 2002 (dot/2003); **5457:** Újezd pod Troskami, občasný únik z domácího chovu (dot/1992); **5460:** Hostinné (MILES 1994); Prosečné, 1 ex., 4. 1998 (dot/2003); **5464:** Martinkovice, občasný únik z domácího chovu, 2 ex., 2001–2002 (dot/2003); **5544:** Vejprty – potok Pálava, 2 ex., 6. 2002 (dot/2003); **5547:** Polerady – Poleradský rybník, stálý výskyt, 35 ex., 1995–2003 (dot/2003); Velemyšleves – Chomutovka, 1991 (dot/1992); stálý výskyt, 2003 (dot/2003); **5548:** Bečov – Zaječický potok, 1 ex., 2003 (dot/2003); Lužice, 1 ex., 12. 2001 (dot/2003); Patokryje – Srpina, stálý výskyt, počet kolísá, 2003 (dot/2003); Vtelno – Srpina, stálý výskyt, 20 ex., 2003 (dot/2003); **5550:** Brňany, 5 ex., 9. 2002 (dot/2003); Brozany – Ohře, 2 ex., 17. 5. – 14. 10. 2002 (dot/2003); **5556:** Dlouhá Lhota, 1 ex., 21. 3. 2003 (dot/2003); **5558:** Železnice, občasný únik z domácího chovu (dot/1992); **5560:** Bílá Třemešná – přehrada (MILES 1994); **5647:** Bitozeves – Chomutovka, stálý výskyt, 2003 (dot/2003); **5648:** Dobroměřice, 1978, H. TICHÝ (in litt.), CHRBEK (ad verb.); Dobroměřice, Lenešice – Ohře, 1989–1992 (BARTA et al. 1990; dot/1992); Vršovice – Ohře, 4 ex., 1998, H. TICHÝ (in litt.), KALAS (ad verb.); Louny, 1 ex., 2001, H. TICHÝ (in litt.); **5652:** Dolní Beřkovice, občasný únik z domácího chovu (dot/1992); **5654:** Kropy – Košatecký potok, 1 ex., 2003 (dot/2003); Kropáčova Vrutice, 15 ex., 1. 2003; Zdětín, 1 ex., 2003–2002 (dot/2003); **5655:** Brodce, 1 ex., 1. 2003 (dot/2003); Smilovický potok – Smilovice, občasný únik z domácího chovu, 1990 (dot/1992); **5657:** Rožďalovice – rybník Hasina, 17 ex., 23. 4. 2003, O. JANĎOURKOVÁ (in litt.); častý výskyt více ex., 2002–2003 (dot/2003); **5661:** Neznašov, 1991 (dot/1992); Rasošky – Labe, občasný únik z domácího chovu (dot/1992); Rychnovek – Metuje a Labe, stálý výskyt (dot/1992); **5669:** Vidnava, občasný únik z domácího chovu (dot/1992); **5742:** Počerny, občasný únik z domácího chovu, 4 ex., 1984 (dot/2003); **5750:** Přelíc – Červený potok, 3 ex., 2002 (dot/2003); **5753:** Dřísy, občasný únik z domácího chovu; Všetaty – Košatecký potok, vypuštěny 2 ex., 1985 (dot/1992); **5755:** Zbožíčko – Straky, 15 (ad. + juv.) ex., 11. 2002 (dot/2003); **5756:** Bošín, 1 ex., 10. 2002 (dot/2003); **5758:** Hlušice, 1 ex., 2002; Chudonice u Nového Bydžova, 6 (2 ad., 4 juv.) ex., 2003; Nový Bydžov, 2 ex., 2003 (dot/2003); Skřivany, 1 ex., 10. 2000; Smidary – Javorka, 5 ex., 2002; Starý Bydžov – Zábědovský potok, 1 ex., 2003 (dot/2003); **5759:** Boharyně – Bystřice, 8. 2002; Králíky, 1 ex., 5. 11. 2002; Měnik – Kosický rybník, 1 ex., 2002; Sloupno, 6 (4 ad., 2 juv.) ex., 2003 (dot/2003); **5760:** Lochenice, 3 ex., 10. 2001 – 12. 2002; Plácky – Malý Labský, 7 ex., 1995–2003 (dot/2003); Předměřice nad Labem, 1 ex., 12. 2002 (dot/2003); **5761:** Blešno, 1992 (dot/1992); Králova Lhota – Haťský potok, 3 ex., 2002–1998; Třebechovice pod Orebem – Orlice, 7 (2 ad., 5 juv.) ex., 2001–2002 (dot/2003); **5762:** Mokré – bažantnice Mochov, trvalá populace, 1985–2003, V. SVOBODA (ad verb.); **5772:** Bohušov, občasný únik z domácího chovu (dot/1992); 1 ex., 2002 (dot/2003); **5847:** Hořovičky, občasný únik z domácího chovu (dot/1992); **5848:** Hředle, občasný únik z domácího chovu (dot/1992);

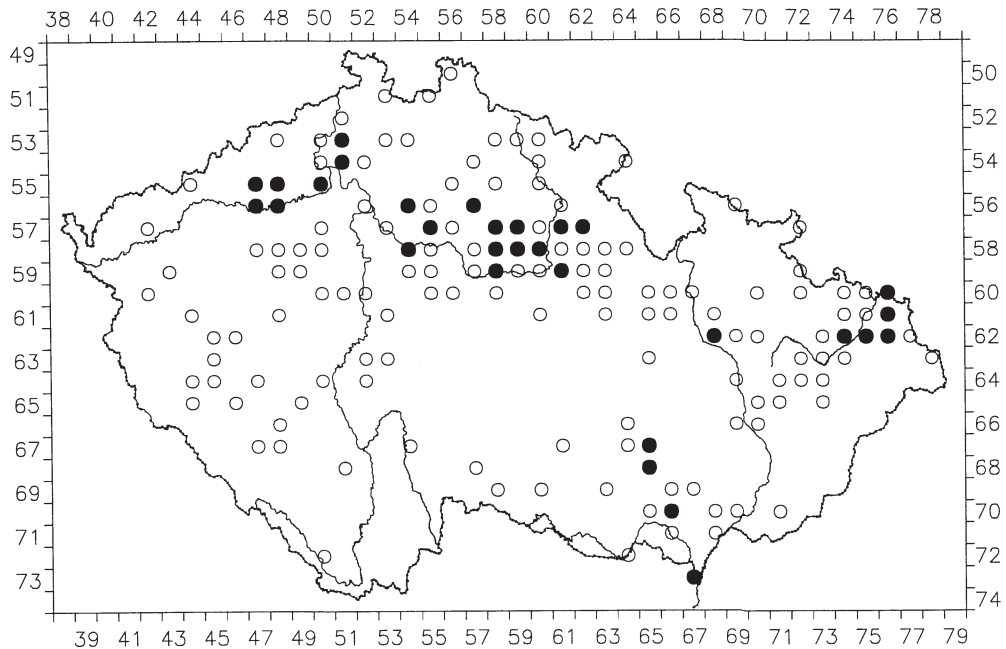
cího chovu, 10. 1981 (dot/1992); **5849**: Kačice – Kačák, občasný únik z domácího chovu, 1987 (dot/1992); **5850**: Švermov – rybník Čabárna, 1 ex., 1986 (dot/1992); **5854**: Přerov nad Labem – Kounický potok, 5 ex., 11. 2002 – 5. 2003, J. ŠMÍD (ad verb.); **5855**: Kostomlaty, 1 ex., 5.–11. 2002 (dot/2003); Lysá nad Labem – Litol, občasný únik z domácího chovu (1–2 ex. ročně); – strouha do Labe, 1 ex., 3.–4. 2003, J. ŠMÍD (ad verb.); **5857**: Velký Osek – potok Chlupatý, 1 ex., 29. 8. 2002 (dot/2003); **5858**: Chlumec nad Cidlinou – Cidlina, 1 ex., 2002; Chrotovice – Žehuňský rybník, 1 ex., 26. 12. 2003, J. SKLIBA (in litt.); Klamoš – Písecký potok, 1 ex., 2002; Radovesnice II – Radovesnický potok, stálý výskyt, 1991 (dot/1992) (ANDĚRA 1999); Žiželice, občasný únik z domácího chovu (dot/1992); stálý výskyt, 2002 (dot/2003); **5859**: Kratonohy – Bystrice, 1 ex., 2002; Chýstř – Chýstřský rybník, 1 ex., 4. 2002; Klamoš – Písecký potok, 1 ex., 2002; Lány na Důlku – Labe, stálý výskyt, 6 (1 ad., 5 juv.) ex., 2000–2003 (dot/2003); Kosičky, občasný výskyt na řece nebo na rybnících (dot/1992); **5860**: Čeperka, 2 ex., 3.–8. 2002 (dot/2003); Lhota pod Libčany, občasný únik z domácího chovu (dot/1992); Osice, 1 ex., 1.–3. 2003; Opatovice, stálý výskyt, cca 5 ex., 2002; Třebeš – Orlice, 1 ex., 21. 12. 2002 (dot/2003); **5861**: Běleč nad Orlicí, 1 ex. několikrát pozorován, 1989–1990; Chvojenec, občasný únik z domácího chovu (dot/1992); Nový Hradec Králové, 1 ex., 10. 2002; Třebeš – Orlice, 1 ex., 21. 12. 2002 (dot/2003); Rokytno, občasný únik z domácího chovu (dot/1992); **5862**: Petrovice – Týniště nad Orlicí, 1 ex., 10. 2002 (dot/2003); **5863**: Vamberk, 1991 (dot/1992); **5864**: Liberka, 1988 (dot/1992); **5943**: Krásné Údolí – Černošínský potok, 1 ex., 9. 2002 (dot/2003); **5948**: Nezabudice – Berounka (ŠMAHA 1996); občasný únik z domácího chovu, 1978 (dot/1992, 2003); Panoší Újezd, občasný únik z domácího chovu (dot/1992); **5949**: Křivoklát, občasný únik z domácího chovu (dot/1992); **5954**: Vrátkov – potok Šembera, 1 ex., 11. 2. 2003 (dot/2003); **5955**: Vrátkov – potok Šembera, 1 ex., 11. 2. 2003 (dot/2003); **5957**: Velký Osek – potok Bačovka, 1 ex., 8. 9. 2002 (dot/2003); **5958**: Uhlířská Lhota – Cidlina, 4 (1 ad., 3 juv.) ex., 17. 3.–9. 12. 2002 (dot/2003); Týnec nad Labem, 1 ex., 2002 (dot/2003); **5959**: Břehy – Labe, několik ex., 1991 (dot/1992); **5960**: Lázně Bohdaneč, 1 ex., 2000–2003 (dot/2003); Pardubice – U Trojice/slepá ramena Labe (REJL 1996); **5961**: Horní Řečice, občasný únik z domácího chovu (dot/1992); Dašice – Loučná, 1 ex., 2. 2003; Moravany – Loučná a rybník, pravidelný výskyt na řece a rybnících (dot/2003) (ANDĚRA 1999); Počaply, 11. 1990 (dot/1992); Prácheň – Loučná, stálý výskyt, 4 (1 ad., 3 juv.) ex., 9.–12. 2001 (dot/2003); **5962**: Horní Jelení, občasný únik z domácího chovu (dot/1992); **5963**: Skořence, 1 ex., 1991 (dot/1992); **5972**: Krnov – Opava (řeka), občasný únik z domácího chovu (dot/1992); **6042**: Boněnov, 3 ex., 8. 1989; Velká Hleďsebe, občasný únik z domácího chovu, 8 ex., 1989–1992 (dot/1992); **6050**: Nižbor, 1 ex., 1989 (dot/2003); Stradonice (ŠMAHA 1991, 1996); **6051**: Lety – Karlický potok, občasný únik z domácího chovu, 8. 1989 (dot/1992); **6052**: Dolní Břežany, občasný únik z domácího chovu (dot/1992); **6055**: Stříbrná Skalice, občasný únik z domácího chovu, 1978 (dot/1992); **6056**: Bečváry, 1 ex., 10. 2001 (dot/2003); **6058**: Rohozec, občasný únik z domácího chovu, 1991 (dot/1992); **6062**: Uhersko – Loučná, 2 ex., únik z domácího chovu, 1991; Nová Ves u Zámrsku – rybník Korunka, stálý výskyt (dot/1992); **6063**: České Heřmanice, Zálší – občasný únik z domácího chovu (dot/1992); **6065**: Lanškroun – Pivovarský potok, 1989 (dot/1992); **6066**: Horní Heřmanice, občasný únik z domácího chovu (dot/1992); **6067**: Kolšov – Morava, občasný únik z domácího chovu (dot/1992); **6070**: Albrechtice u Rýmařova, občasný únik z domácího chovu (dot/1992); **6072**: Opava – Vlaštovičky (STOLARCZYK & ŠUHAJ, v tisku); **6074**: Háj ve Slezsku/Smolkov – Opava (řeka) (STOLARCZYK & ŠUHAJ, v tisku); **6075**: Ostrava/Koblov – šterkopískovna Mžikovec, 1992–1993 (STOLARCZYK & ŠUHAJ, v tisku); **6076**: Dětmárovice, 1999; Dolní Lutyně – Olza, 1989–2000; Bohumín – Starý Bohumín (Odra, šterkopískovna Kališok, Skřečoh, Šilheřovice), 1996–2002; Veřňovice – Olza, 1987–1992 (STOLARCZYK & ŠUHAJ, v tisku); **6144**: Pernarec, občasný únik z domácího chovu (dot/1992); **6148**: Jablečno u Zbiroha, 1 ex., 11. 2001 (dot/2003); **6153**: Krusičany, 1 ex., 1987 (dot/1992); **6160**: Trhová Kamenice – PP Mlýnský rybník (RYBÁŘ 1981 ex BARTA 2000); **6163**: Suchá Lhota, 1 ex., 8. 2001 (dot/2003); **6165**: Žichlínek, občasný únik z domácího chovu, 1988–1986 (dot/1992); **6166**: Třebářov, občasný únik z domácího chovu (dot/1992); **6168**: Libina – rybník Dolní Libina, občasný únik z domácího chovu, 1988 (dot/1992); **6174**: Ostrava-Plesná – Plesenský potok, 1978; Ostrava-Poruba, 1978–1980 (STOLARCZYK & ŠUHAJ, v tisku); **6175**: Děhylov – PR Štěpán, 1 ex., 1966–1993 (FORAL 1996 – ex. STOLARCZYK & ŠUHAJ, v tisku); Ostrava – Muglínov, Slezská Ostrava – Ostravice, Ostrava-Svinov – PR Rezaška (STOLARCZYK & ŠUHAJ, v tisku); Petřvald – rybník Nový Petřvald, 1 ex., 12. 11. 2002 (dot/2003);

**6176:** Orlová, 1987; Ostrava/Heřmanice – Heřmanský rybník, Marnota, Orlovská Stružka, 1996–2002 (STOLARCZYK & ŠUHAJ, v tisku); Petřvald – rybník Nový Petřvald, 1 ex., 12. 11. 2002 (dot/2003); **6244:** Blatnice, 1 ex., 18. 11. 1980, coll. ZMP (R. VACÍK, in litt.); **6245:** Křimice – Mže, 1 ex., 2002 (dot/2003); **6246:** Plzeň – Košetka, 1 ex., 4. 6. 1969, coll. ZMP (R. VACÍK, in litt.); Starý Plzenec, občasný únik z domácího chovu (dot/1992); **6268:** Pňovice – Benkovský potok, stálý výskyt (ad. + juv. ex.), 2003; – Lubná, 1 ex., 2002 (dot/2003); **6269:** Mladějovice, občasný únik z domácího chovu (dot/1992); **6270:** Norberčany – Bystřička, občasný únik z domácího chovu (dot/1992); **6273:** Bravinné, občasný únik z domácího chovu (dot/1992); **6274:** Jistebník – Odra, občasný únik z domácího chovu, 1989 (dot/1992); 1998 (STOLARCZYK & ŠUHAJ, v tisku); Petřvaldík – Odra, stálý výskyt; Pustějov – Odra, stálý výskyt (rozmnožování), 1988–1991 (dot/1992) (ANDĚRA 1999); Studénka, 1991; – PR Kotvice, 2002 (STOLARCZYK & ŠUHAJ, v tisku); **6275:** Polanka nad Odrou, 1986–2001 (STOLARCZYK & ŠUHAJ, v tisku); Stará Bělá – Odra, stálý výskyt; Stará Ves nad Ondřejnicí, občasný únik z domácího chovu (dot/1992); 1999 (STOLARCZYK & ŠUHAJ, v tisku); **6276:** Bruzovice, občasný únik z domácího chovu (dot/1992); Havířov – Životice, Těrlíčko (STOLARCZYK & ŠUHAJ, v tisku); **6277:** Těrlíčko, 1 ex., 3. 1980 (STOLARCZYK & ŠUHAJ, v tisku); **6345:** Mantov – Radbuza, 1 ex., 8. 2002 (dot/2003); **6352:** Kosova Hora, občasný únik z domácího chovu, 1990 (dot/1992); **6353:** Vrchotovy Janovice, občasný únik z domácího chovu, 1989 (dot/1992); **6365:** Bělá u Jevíčka, 1 ex., 8. 1999 – 3. 11. 2002 (dot/2003); **6372:** Střítež nad Ludinou, občasný únik z domácího chovu (dot/1992); **6373:** Hladké Životice, občasný únik z domácího chovu, 1990 (dot/1992); **6374:** Pustějov, 1991 (STOLARCZYK & ŠUHAJ, v tisku); **6378:** Bystřice, 1 ex., 2002–2001 (dot/2003); **6444:** Osvračín, 2 ex., 1988; Staňkov – Pasecký mlýn, 2 ex., 1984 (dot/1992); **6445:** Borovy, 1 ex., 8. 2002 (dot/2003); Lužany – Lužanský rybník, 1 ex., 19. 8. 2002; – Úhlava, 1 ex. 1. 2002; Merklín – Merklínka, občasný únik z domácího chovu, 1991–2001 (dot/1992 a 2003); **6447:** Klášter – Úslava (TĚTÁL 1989); 1 ex., 10. 2002 (dot/2003); Vrčeň – Úslava, 1 ex., 7. 2002 (dot/2003); Žďár (TĚTÁL 1989); **6450:** Zalužany, občasný únik z domácího chovu, 1987–1989 (dot/1992); **6452:** Nechvalice, 1 ex., 2003 (dot/2003); **6469:** Bystrovany – Bystřice (STOLARCZYK & ŠUHAJ, v tisku); Kožušany – Morava, občasný únik z domácího chovu, 9. 1990 – 1. 1991 (dot/1992); Olomouc – Bystřice, 1 ex., 16. 1. 2001, J. ŠAFÁR (ad verb.); **6471:** Mezihorí – Bečva, občasný únik z domácího chovu (dot/1992); **6472:** Běloutín, stálý výskyt (dot/1992); **6473:** Hustopeče nad Bečvou, 1991; Jeseník nad Odrou – Hůrka, 1 ex., 1962 (dot/1992); **6544:** Oprechtice, 1 ex., 11. 2002 (dot/2003); **6546:** Žinkovy – Žinkovský rybník, 3 ex., 2002 (dot/2003); **6549:** Blatná, občasný únik z domácího chovu, 1975 (dot/1992); **6570:** Přerov – Bečva (HANÁK 1996); – potok Stihanec, občasný únik z domácího chovu (dot/1992); **6571:** Domaželice, 1987–1986 (dot/1992); **6573:** Brňov, občasný únik z domácího chovu, 1970 (dot/1992); **6648:** Střelské Hoštice – potok Březová, 1 ex., 2002 (dot/2003); **6664:** Krásov, 1 ex., 10. 2002 (dot/2003); **6669:** Bezměrov – řeka Haná, 1 ex., 2002–2003 (dot/2003); Kojetín (dot/1992); **6670:** Bezměrov – Haná, 1 ex.; Hradisko – Morava, 3 ex., 2003–2002 (dot/2003); **6747:** Podmokly u Sušice, občasný únik z domácího chovu, 1991 (dot/1992); **6748:** Katovice, 1 ex., 11. 2001 (dot/2003); **6754:** Soběslav – Černovický potok, 1 ex., 7. 12. 1983, P. ZBYTOVSKÝ (in litt.); **6761:** Trnava – Klapuvka, 4. 9. 2002 (dot/2003); **6764:** Lažánky, občasný únik z domácího chovu (dot/1992); **6765:** Ivanovice – Svitava, celá rodina, 2002 (dot/2003); Moravské Knínice, občasný únik z domácího chovu (dot/1992); **6851:** Záblatí – Bělohřecký potok, občasný únik z domácího chovu (dot/1992); **6854:** Bořetín – rybník Švilcák, 2002; Strmilov – Hamerský potok, 2001–2002 (dot/2003); **6865:** Chrlice, 15 ex., 2002 (dot/2003); Želešice – ramena Svatky, stálý výskyt (dot/1992) (ANDĚRA 1999); **6958:** Hradištko – Dyje, kolonie více ex., 1985–1989 (dot/1992); **6960:** Moravské Budějovice – Sedlecký rybník, občasný únik z domácího chovu, 1984 (dot/1992); **6963:** Vémyslice, občasný únik z domácího chovu (dot/1992); **6966:** Benešov – přehrada, potok Bělá a rybník Pavlov, stálý výskyt (dot/1992); **6967:** Milešovice, 1 ex., 9. 2002 (dot/2003); **7065:** Nová Ves u Pohorelic, 1991–1992 (dot/1992); Pouzdřany – Novomlýnská nádrž II., 2 ex., 2. 2003 (dot/2003); **7066:** Němčičky – Trkmanka, 1 ex., 9. 2002 (dot/2003); Velké Němčice – Svatka, stálý výskyt více ex., 1995–2002, P. KOUBEK (in litt.); **7068:** Mutěnice, 1 ex., 2002 (dot/2003); **7069:** Bzenec, 1 ex., 2. 2002 (dot/2003); **7071:** Blatnička (závlahová nádrž), občasný únik z domácího chovu, 10.–11. 1989 (dot/1992); **7166:** Šakvice – Štinkavka, 1 ex., 18. 8. 2002 (dot/2003); **7168:** Moravská Nová Ves/Týnec – Kyjovka, 1988–1989, cca 7 ex., P. KOUBEK (in litt.); **7250:** Černá v Pošumaví – Červený potok, 1 ex. z domácího chovu, 1975 (dot/1992); Plánička (ANDĚRA & ČERVENÝ 1994); **7264:** Hrabětice –

## ZHODNOCENÍ NÁLEZŮ

Dalo by se předpokládat, že nutrie uprchlé ze zajetí se mohly objevovat ve volné přírodě od počátků jejich chovu u nás. Ve skutečnosti však v myslivecké literatuře ze 30.–50. let 20. století, která často barvitě zaznamenávala nejrůznější epizodní pozorování zvěře (zejména časopisy *Stráž myslivosti*, *Háj*, *Česká myslivost*, aj.), o tomto druhu není vůbec žádné zmínky. Ani ŠTĚPÁNEK (1950), FERIANCOVÁ-MASÁROVÁ & HANÁK (1965), HANÁK (1967) či jiné literární zdroje z poloviny 20. století výskyt nutrie v českých zemích konkrétně nezaznamenaly, a tak první, v literatuře podchycený výskyt pochází až ze 70. let ze Semilská (ŠTĚPÁNEK 1979). Později se o nutriu zmiňují RYBÁŘ (1981) z okolí Hlinska, TĚTÁL (1989) z jihozápadních Čech, BÁRTA et al. (1990) z Lounska, ŠMAHA (1991) z Křivoklátska, MILES (1994) z Podkrkonoší, REJL (1996) z Pardubicka a další, naposledy pak STOLARCZYK & ŠUHAIJ (v tisku) ze severní Moravy a Slezska.

V rámci dotazníkové akce z let 1991–1992 bylo získáno přes 110 údajů o výskytu nutrie, a to vesměs jednotlivých zvířat pozorovaných v bližším či širším okolí chovných farem. Pouze v sed-



Obr. 1. Výskyt nutrie (*Myocastor coypus*) v České republice (○ – náhodný výskyt zvířat uniklých ze zajetí, ● – stálý výskyt po roce 2000)

Fig. 1. Occurrence of the coypu (*Myocastor coypus*) in the Czech Republic (○ – accidental occurrence related to the escape of captive animals, ● – permanent occurrence since 2000).



mi případech (mapovací čtverce 5354, 5547, 5648, 5959, 5960, 6865 a 6076) bylo možné hovořit o stálém výskytu ve volné přírodě (včetně rozmnožování).

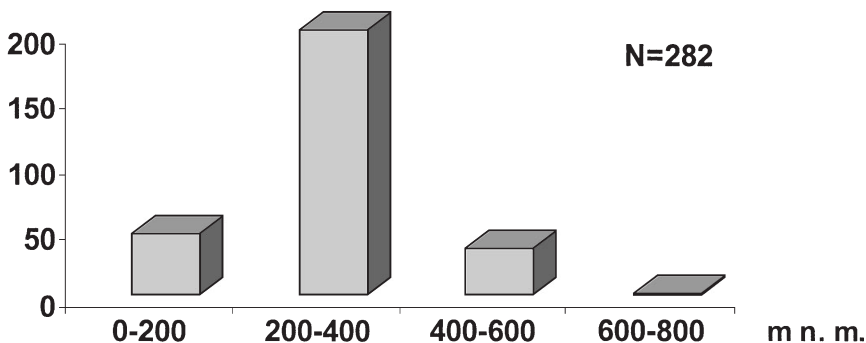
Z dotazníkové akce v roce 2003 bylo souhrnně získáno zhruba stejné množství údajů, avšak již s výrazně vyšším zastoupením volně žijících populací. Výskyt trvalejšího charakteru bylo možné (včetně údajů z dalších pramenů) konstatovat minimálně v 30 mapovacích čtvercích zhruba na ploše necelých 5 % území ČR (obr. 1); během posledního desetiletí jde tedy o nárůst více než čtyřnásobný.

Lokality s trvalejším výskytem nutrie na volnosti se soustřeďují do nížinatých území středních a východních Čech, Moravy a Slezska (obr. 1), což bezpochyby souvisí hlavně s jejich menší odolností odolávat silným mrazům (např. PELIKÁN et al. 1979). Mapové vyjádření může budít dojem, že v některých oblastech (Lounsko, východní Polabí) má osídlení souvislý charakter, ve skutečnosti však jde (zatím) o izolovaná místa výskytu.

Hlášení příležitostného výskytu nutrií (většinou jednotlivých kusů uniklých ze zajetí) mají rozptýl mnohem větší, avšak i v tomto případě je preference níže položených oblastí zřejmá. Jejich geografické rozmištění nemá smysl podrobněji analyzovat, neboť úzce souvisí s rozmištěním farem a domácích chovů a je proměnlivé v čase podle dobového zvýšení či poklesu poptávky po kožešině nutrií. Jejich souhrnná prezentace mapovou formou je tudíž jen velmi orientační.

Preferenci oblastí s nižší nadmořskou výškou potvrzuje i rozbor hypsometrického rozložení příležitostných i trvalejších lokalit výskytu nutrie (obr. 2), neboť jejich naprostá většina pochází z poloh do 400 m n. m. (87,1 %). Nejvýše položenými nálezy v ČR (730 m n. m.) jsou epizodní výskyty jedinců uniklých z chovů na Šumavě (Černá v Pošumaví, 1975) a v Krušných horách (Vejprty, 2002). Nejvýše položený trvalejší výskyt nutrie byl zaznamenán na Dražanské vrchovině v okolí Benešova (přehrada, potok Bělá a rybník Pavlov) v 680 m n. m.

Nutrie se tedy stala během 80.–90. let 20. století trvalou součástí naší savčí zvěře. Jako cizorodý prvek je v našich podmínkách druhem nežádoucím, mimo jiné i z důvodu případné prostorové konkurence s rovněž se šířícím, avšak “původním” bobrem evropským.



Obr. 2. Hypsometrické rozdělení známých lokalit výskytu nutrie v ČR.

Fig. 2. Altitude distribution of the records of the coypu in the Czech Republic.

## PODĚKOVÁNÍ

Autoři děkují J. STOLARCZYKOVÍ (Ostrava) a J. ŠUHAI (Bohumín) za poskytnutí rukopisu dosud nepublikovaného příspěvku, R. VACÍKOVÍ (Plzeň) za údaje ze sbírek Západočeského muzea a D. HORALOVÍ (Brno), P. KOUBKOVÍ (Brno), J. SKLIBOVÍ (České Budějovice), V. SVOBODOVÍ (Opočno), J. ŠAFÁŘOVÍ (Olomouc), J. ŠMÍDOVÍ (Přerov nad Labem), P. ZBYTOVSKÉMU (Soběslav) a dalším, za dosud nezveřejněné údaje o výskytu nutrií u nás. Studie byla vypracována za finanční podpory Ministerstva kultury ČR (MK0CEZ99F0201, RK01P03OMG006).

## LITERATURA

- ANDĚRA M., 1999: Poznámka k současnému výskytu nutrie v ČR. *Živa*, **47**(1): 38.
- ANDĚRA M. & ČERVENÝ J., 1994: Atlas of the distribution of the mammals of the Šumava Mts. region (SW-Bohemia). *Acta Sci. Natur. Brno*, **28**(2–3): 1–111.
- ANDĚRA M. & HANZAL V., 1995: *Atlas rozšíření savců v České republice. Předběžná verze. I. Sudokopytníci (Artiodactyla), zajáci (Lagomorpha)*. Národní muzeum, Praha, 64 pp.
- BÁRTA F., 2000: Obratlovci. *Železné hory, Sborník prací*, **9**: 1–76.
- BÁRTA Z., TICHÝ H. & HOUDA J., 1990: *Savci Lounska*. Okresní pedagogické středisko v Lounech a ČSOP, Louny, 32 pp.
- CORBET G. B., 1978: *The mammals of Palaearctic region – a taxonomic review*. British Museum (Natural History), London, 314 pp.
- FERIANCOVÁ-MASÁROVÁ Z. & HANÁK V., 1965: *Stavovce Slovenska IV. Cicavce*. Vydavateľstvo SAV, Bratislava, 336 pp.
- FORAL M., 1996: *Inventarizační průzkum obratlovců PR Štěpán. Závěrečná zpráva ze tří inventarizačních sezón (1993–1996)*. Nepublikovaný rukopis, 23 pp.
- HANÁK F., 1996: *Fauna města Přerova*. Pp.: 123–146. In: *Minulost Přerova 1996. Sborník prací z dějin přerovského regionu*. Muzeum Komenského v Přerově.
- HANÁK V., 1967: Verzeichnis der Säugetiere der Tschechoslowakei. *Säugetierk. Mitt.*, **15**: 193–221.
- HEIDECKE D., STUBBE M. & KÖNIGSFELD T., 2001: Status der Nutria *Myocastor coypus* (Molina, 1782) in Deutschland. *Beitr. Jagd- Wildforsch.*, **26**: 321–338.
- KOSTROŇ K. & SVOZIL B., 1966: Kožešinová zvířata. Pp.: 820–821. In: STEHLÍK V. (ed.): *Naučný slovník zemědělský 1. A–D*. Ústav vědeckotechnických informací MZLH, Praha.
- MILES P., 1994: Nálezy některých vzácnějších druhů obratlovců v období let 1966–1994 (vyjma třídy Aves – ptáci). *Prunella*, **20**: 25–32.
- MITCHELL-JONES A. J., AMORI G., BOGDANOWICZ W., KRYŠTUFEK B., REIJNDERS P. J. H., SPITZENBERGER F., STUBBE M., THISSEN J. B. M., VOHRALÍK V. & ZIMA J., 1999: *The Atlas of European Mammals*. The Academic Press, London, 496 pp.
- NIETHAMMER G., 1963: *Die Einbürgerung von Säugetieren und Vögeln in Europa*. Verlag Paul Parey, Hamburg und Berlin, 319 pp.
- PELIKÁN J., GAISLER J. & RÖDL P., 1979: *Naši savci*. Academia, Praha, 164 pp.
- REJL J., 1996: Faunistická pozorování. *Východočes. Sbor. Přírodov., Práce a Studie*, **4**: 183–184.
- RYBAŘ P., 1981: *Závěrečná zpráva o vertebratologickém inventarizačním průzkumu SPR Mlýnský rybník a rybník Rohlík*. Nepublikovaný rukopis, dep. AOPK ČR, Pardubice.
- SPITZENBERGER F., BAUER K., SACKL P. & SIEBER J., 2001: Heimkehrer und Neubürger der österreichischen Säugetierfauna. *Beitr. Jagd- Wildforsch.*, **26**: 127–136.
- STOLACZYK J. & ŠUHAI J., v tisku: Výskyt nutrie *Myocastor coypus* (Mammalia: Rodentia) ve Slezsku a na severní Moravě (Česká republika). *Čas. Slez. Muz. Opava (A)*.
- STUBBE M., 1978: Die Nutria *Myocastor coypus* (MOLINA 1782) in der DDR. *Arch. Naturschutz Landschaftsforsch.*, **1**(18): 19–30.

- STUBBE M., 1992: Die Nutria *Myocastor coypus* (MOLINA 1782) in der den östlichen deutschen Bundesländern. Pp.: 80–97. In: SCHRÖPFER R., STUBBE M. & HEIDECKE D. (eds.): *Semiaquatische Säugetiere. Wissenschaftliche Beiträge*. Universität Halle.
- ŠMAHA J., 1991: *Soupis poznámek o theriofauně Čech, zvláště středních Čech včetně biosférického rezervátu Křivoklátsko*. Nepublikovaný rukopis. Depon. Správa CHKO Křivoklátsko, 53 str. + přílohy.
- ŠMAHA J., 1996: Soupis poznámek o theriofauně biosférické rezervace Křivoklátsko. *Lynx, n. s.*, **27**: 37–56.
- ŠPAČEK F. a kol., 1980: *Speciální chov hospodářských zvířat 2*. SZN, Bratislava, 591 pp.
- ŠTĚPÁNEK A., 1979: Výskyt nutrie v Semilech. *Živa*, **27**(5): 199.
- ŠTĚPÁNEK O., 1950: *Klíč našich obratlovců*. Orbis, Praha, 250 pp.
- TĚTÁL I., 1989: Faunistická pozorování v západních Čechách v roce 1988. *Sbor. Západočes. Muz., Plzeň, Přír.*, **73**: 1–74.
- WILSON D. E. & REEDER D. M., 1993: *Mammal Species of the World: a taxonomic and geographic reference*. Smithsonian Institution Press, Washington-London, 1206 pp.