



MISCELLANEA

OŽIVLÉ KNIŽNÍ PÍSMO OLDŘICHA MENHARTA*

Veronika Karfusová (Praha)

Knihovna Národního muzea (dále KNM) uchovává rozsáhlou pozůstalost písaře a typografa Oldřicha Menharta (1897–1962). Pozůstalost, která byla postupně získávána od Menhartových dědiců a spolupracovníků v průběhu let po výtvarnickově smrti, obsahuje typografické práce, originální návrhy a kresby písma, makety a návrhy tiskovin, pracovní poznámky, korespondenci s českými i zahraničními osobnostmi a institucemi, osobní doklady, ocenění, fotodokumentaci, osobní památky, tiskové štočky, pracovní náčiní, soubor exlibris, osobní Menhartovu knihovnu a další materiál. Menhartova sbírka byla zaevidována do fondu oddělení základní knihovny a fondů oddělení knižní kultury.¹ Podrobněji se o získávání a obsahu pozůstalosti zmiňuje Zdeněk Lobkowicz ve svém článku Pozůstalost Oldřicha Menharta v Knihovně NM a její využití ve *Sborníku Národního muzea*.²

Oddělení knižní kultury KNM spravuje soubor typografických prací Oldřicha Menharta včetně velmi cenných originálních kreseb celé řady původních Menhartových tiskových písem vytvořených ve 30. až 50. letech 20. století. V kolekci se nachází například kresby či první zkoušky dnes už historických a u nás nepoužívaných, nicméně z hlediska vývoje české typografie velmi důležitých písem Manuscript, Figural, Parlament, Triga či Standard. Podle kreseb a šablon byla písma vyráběna pro takzvanou horkou sazbu (knih-tisk ze sázených kovových liter užívaný dříve k tisku knih a časopisů).

Pracovní postup při výrobě tiskových písem pro knihtisk byl velmi náročnou disciplínou; vyžadoval namáhavou spolupráci mezi písařem (autorem předlohy) a pracovníky písmolijem. Tisková písma, která vyráběly tuzemské písmolijny,

navíc někdy i přes snahu písmolijců a mnohé autorské korektury nedopadla vzhledem k nedostatečnému technologickému vybavení zcela podle představ tvůrců a výsledné tvary liter mohly být v detailech odlišné od originálních kreseb. Běžně se také konečné detaily tvarů jednotlivých liter ladily právě až v písmolijně opakovanými zkouškami a vzájemnými konzultacemi zkušených členů výrobního procesu s autorem. Oldřich Menhart uvádí: „*Kreslíř typografického písma nemůže spoléhat na náhody. Musí postupovat uvědoměle, konat mnoho přípravných studií, musí být dobře obeznámen nejen s tvarovým vývojem písma, ale též s ryteckými technikami a typografickým i písmolijecským řemeslem. Písař není nikterak omezován ve své práci mechanickými pomůckami, kdežto písmolijectví, typografie i tiskařství mají své technické meze, jimž je nezbytno přizpůsobovat i tvary písmen. Výsledek je pak trestí mnoha pokusů, po léta sbíraných pozorování, cvičení a přemýšlení.*“³

Digitalizace starších tiskových písem po nástupu a rozšíření počítačových technologií na konci 20. století se rovněž ne vždy zcela podařila a výsledek se od původní realizace může vzdalovat. Možnost studia dochovaných kresebných předloh je proto cenným pramenem poznání autora záměru.

Přestože původní Menhartova písma již využívaná téměř nejsou, typografická sbírka Oldřicha Menharta v KNM rozhodně není mrtvá. Kromě toho, že slouží jako zdroj studia dějin typografie i pracovních postupů významného výtvarníka a byla mnohokrát prezentována na výstavách i v expozicích k dějinám knižní kultury,⁴ kolekce nyní ožívá díky týmu typografů z Vysoké školy uměleckoprůmyslové. Skupina pod vedením Otakara Karlase ve složení Tomáš

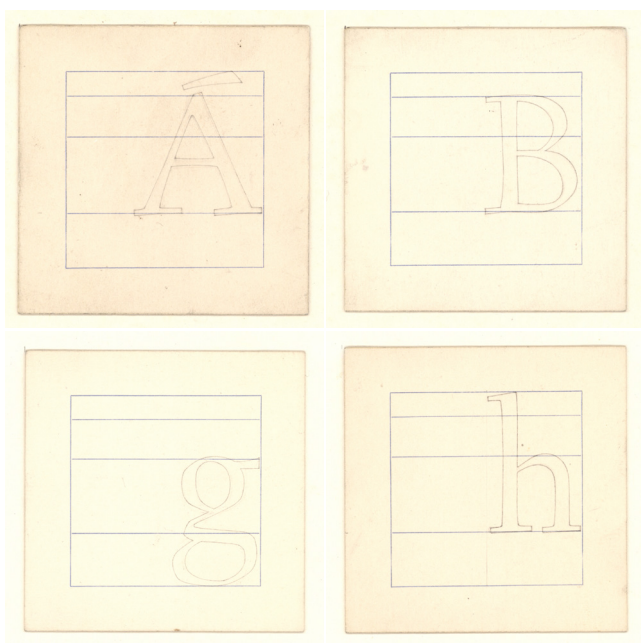
* Autorka děkuje za cenné připomínky k textu doc. ak. mal. Otakaru Karlasovi a MgA. Petře Dočekalové.

¹ Základní fond KNM, sign. Menhart 1–1103; fondy oddělení knižní kultury KNM, inv. č. Typografika Menhart 1–129, Nakladatelské archivy a osobní fondy – Oldřich Menhart 1–2657, Exlibris 702, Exlibris 763–783, Exlibris 1178–1292.

² LOBKOWICZ 1986.

³ MENHART 1954, s. 82.

⁴ Knihovna Národního muzea otevřela v roce 1986 Pamětní síň Methoda Kalába a Oldřicha Menharta v Muzeu knihy ve Žďáru nad Sázavou. Tvorbu Oldřicha Menharta připomněla v uplynulých desetiletích také několika výstavami (např. v roce 1963 a v roce 1992 se uskutečnily v Muzeu knihy výstavy „Oldřich Menhart – písmo a kniha“ a „Oldřich Menhart“); výstavy Menhartovy tvorby proběhly také mimo jiné v německém Lipsku a Mohuči.

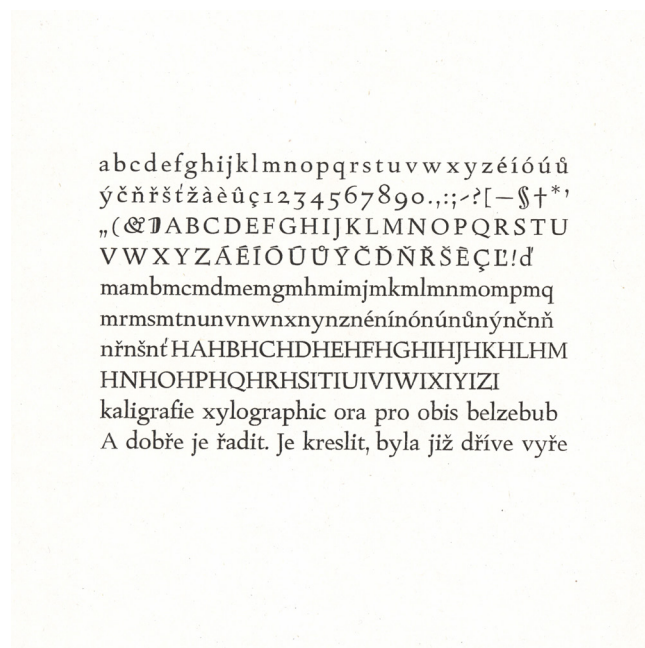


Obr. 1.–4. Menhartovy originální tužkové kresby písma Figural, ukázky verzálek a minusek, 1940. KNM, oddělení knižní kultury, fond Typografika, inventární čísla Typografika Menhart 47/1, 47/2, 48/7 a 48/8.

Brousil, Petra Dočekalová a Radek Sidun po studiu dokumentů uložených mimo jiné právě v KNM pracuje na digitalizaci Menhartova písma Figural.⁵ Jako pracovní předlohy a studijní materiál typografové používají kromě jiného právě Menhartovy tužkové kresby ze sbírek oddělení knižní kultury KNM. Jako další výchozí a srovnávací materiál pak slouží podoba Figuralu vydaná československým podnikem Grafotechna a Menhartem korigovaná verze publikovaná o několik let později v jeho knize *Nauka o písmu*.⁶

Písmo Figural bylo představeno v roce 1948 na pražské výstavě Menhartových prací *Písmarství a typografie*, uspořádané Sdružením českých umělců grafiků Hollar. Hned vzápětí bylo zakoupeno Státní tiskárnou, kde bylo následně vyryto a předáno Grafotechně, slévárně písem. Oldřich Menhart kreslil písmo nejprve ostrým perem podle slabě naznačené kontury, a poté vlasovým štětcem tuší na kartičky z kvalitního papíru; tušové originály písma Figural byly pak uloženy v archivu Grafotechny v pražských Modřanech a jejich další osud není znám. Marie Menhartová, manželka Oldřicha Menharta, která se po typografově smrti starala o jeho odkaz a připravila ve spolupráci s mnoha institucemi včetně Národního muzea řadu výstav Menhartova díla, k Figuralu uvedla:

„Každé písmo Oldřicha Menharta zrálo několik let. Písmo Figural formoval v představách již před 2. světovou válkou. Oldřich Menhart rozpracoval v té době několik písem – např. Hollar; Figural, unciální písmo. Písmo Figural bylo autorem předkresleno tužkou ve mlýně u Staňků v Deštné u Soběslavi v roce 1940. Téhož roku bylo dokresleno tuší jako hotová předloha pro písmolijnu. [...] Písmolijecké oddělení



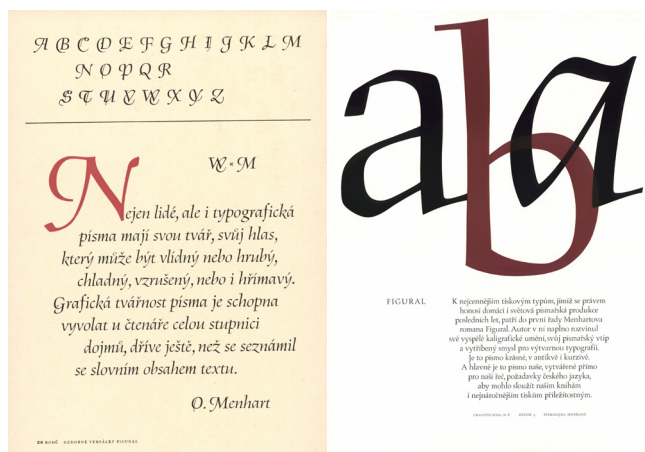
Obr. 5. Zkouška písma Figural, tisk Státní tiskárna, 1949. KNM, oddělení knižní kultury, fond Typografika, inventární číslo Typografika Menhart 50.



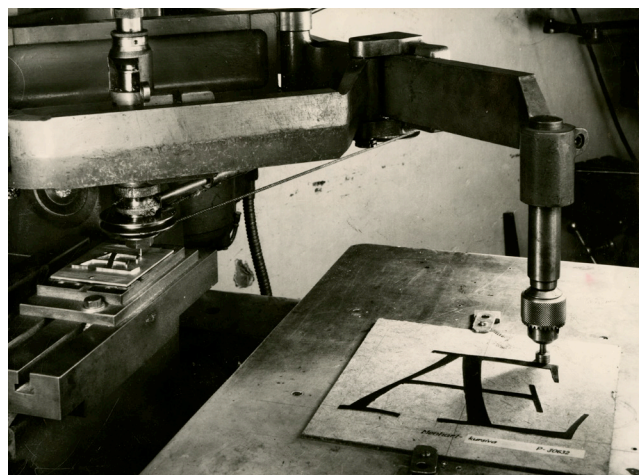
Obr. 6.–7. Vzorníky písem Figural, Grafotechna, 1973. KNM, oddělení knižní kultury, fond Typografika, inventární čísla Typografika Menhart 54/1 a 54/2.

⁵ Grantový projekt *Digitalizace původního českého typografického písma Figural Oldřicha Menharta*, AGS č. 2018/06.

⁶ MENHART 1954.



Obr. 8–9. Vzorníky písma Figural v úpravě Stanislava Marša, 60. a 70. léta 20. století. KNM, oddělení knižní kultury, fond Typografika, inventární čísla Typografika Menhart 57 a 59.



Obr. 12. Pantograf na rytí písma, fotografie z pozůstalosti Oldřicha Menharta. KNM, oddělení knižní kultury, fond Typografika, nezpracováno.



Obr. 10–11. Fotografie předávání písma Figural Státní tiskárně (na snímku vpravo její ředitel Jan Noha) Oldřichem Menhartem v jeho bytě v Nerudově ulici v Praze a záběry na ruce Oldřicha Menharta s originály kreseb písma, 1949. Fotografie z pozůstalosti Oldřicha Menharta. KNM, oddělení knižní kultury, fond Typografika, inventární čísla Typografika Menhart 63/1 a 63/3.

*Státní tiskárny provedlo ryteckou práci písma Figural, jehož kresba byla velmi náročná na přesnost. Oldřich Menhart obdivoval rytce, kteří pracovali přesně na zastaralých typech pantografů. [...] Ověřovací zkoušky písma Figural proběhly jen s nepatrnými korekturami. To dokazuje schopnost autora dobře odhadnout proporce písma, aby celek působil na stránkách knih harmonicky. [...] Při zakoupení písma Figural v roce 1948 objednala Státní tiskárna rovněž kurzívu. Jelikož od nakreslení romany Figural uplynulo 9 let, bylo pro Oldřicha Menharta velmi nesnadné vrátit se k hotovému dílu. Mezitím pracoval na jiných písmech. Přesto kurzíva harmonicky navazuje na romanu a na kresbě není znát časový odstup.*⁷

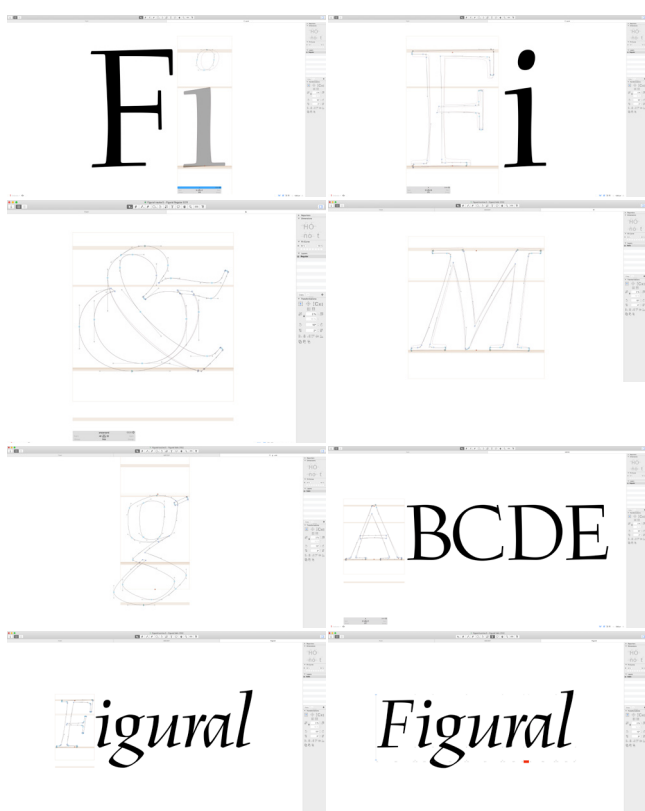
Při digitalizaci písma Figural, kterou nyní jako akademický projekt provádí tým Vysoké školy uměleckoprůmyslové, je nutné vyřešit řadu otázek a učinit mnoho rozhodnutí o tom, jak bude výsledná podoba jednotlivých liter vypadat, protože původní Menhartovy kresby uložené ve sbírkách KNM a podoba tiskového písma realizovaná kdysi Grafotechnou se právě u Figuralu značně liší. Tato odlišnost je dána pravděpodobně zejména dobovými technologickými omezeními ovlivňujícími kvalitu realizace podle kreseb do podoby kovových knihtiskových liter a otisků z nich. K určitému posunu podoby kresby mohlo rovněž dojít mezi vznikem tužkových kreseb uložených ve sbírkách KNM a vznikem pravděpodobně nedochovaných finálních tušových předloh pro písmolijnu.

V 90. letech 20. století byl Menhartův Figural digitalizován v USA a nyní je distribuován společností International Typeface Corporation, tato verze však příliš nevystihuje verzi původní, jelikož podoba znaků je poměrně značně odlišná od Menhartových subtilnějších, charakterem kresby ostřejších a dynamičtějších liter. Výsledek by tedy měl být i díky cenné typografické sbírce KNM ideální podobou jednoho z písem předního českého tvůrce písem Oldřicha Menharta. Odborný tým rovněž řeší otázku funkčnosti liter (základního

⁷ Marie Menhartová spolupracovala s Národním muzeem při zpracovávání části typografického díla Oldřicha Menharta poté, co ho postupně předala do muzejních sbírek. Poskytla tak řadu zajímavých informací o zákulisí vzniku Menhartových písem. Její poznámky o jednotlivých abecedách a okolnostech jejich tvorby jsou součástí dokumentace k typografické sbírce uložené v oddělení knižní kultury KNM.



Obr. 13. Korektury jedné z pracovních fází digitalizace písma Figural, tým Vysoké školy uměleckoprůmyslové, 2018.



Obr. 14.–21. Náhledy do pracovního prostředí programu pro tvorbu a editaci fontů, pracovní fáze digitalizace písma Figural, tým Vysoké školy uměleckoprůmyslové, 2018–2019.

řezu a kurzívy) a jejich působení v ploše ve velikosti pro běžnou sazbu.

Práce na jedné abecedě může trvat i několik let, jak dokládá právě Menhartův fond – písmař (dříve i dnes) musí řešit základní proporce liter – verzálek a minusek, u knižních



Obr. 22. Srovnání pracovních verzí digitalizovaného Figuralu a verze z dílny americké International Typeface Corporation, tým Vysoké školy uměleckoprůmyslové, 2018–2019 a International Typeface Corporation, 90. léta 20. století.

a novinových písem pak harmonické působení sazby v ploše tiskové stránky, dále podobu číslic a rovněž střeoevropských znaků; navíc vytvořit písmo kromě řezu základního i v řezu tučném a kurzívě vyžaduje další námahovou práci. Menhartova pozůstalost uchovaná v KNM obsahující kresby k autorským písmům tak velmi dobře dokumentuje nesmírnou náročnost práce tvůrce písma před digitální érou a slouží nadále jako skvělý zdroj studia dějin typografie.

Prameny:

Evidenční kniha Typografika Menhart inv. č. 1–129 (součást dokumentace k typografické sbírce uložené v oddělení knižní kultury Knihovny Národního muzea, s poznámkami Marie Menhartové).

Literatura:

LOBKOWICZ 1986: LOBKOWICZ, Zdeněk. Pozůstalost Oldřicha Menharta v Knihovně NM a její využití. *Sborník Národního muzea v Praze, řada C – Literární historie* 31, 1986, č. 1–2, s. 91–100.

MENHART 1954: MENHART, Oldřich. *Nauka o písmu: pomocná kniha pro průmyslové školy grafické a pro školy uměleckého směru*. Praha: Státní pedagogické nakladatelství, 1954. Edice Učebnice odborných škol.

Veronika Karfusová

Knihovna Národního muzea
oddělení knižní kultury
Vinohradská 1
110 00 Praha 1