

Učenec ve své pracovně

Místa vědění spjatá s Antonínem Fričem (1832–1913)¹

Nina Milotová

“Frič’s study rooms”

Places of knowledge associated with Antonín Frič (1832–1913)

Abstract: The present study examines in a broader context “Frič’s study rooms”, places of knowledge associated with Antonín Frič (1832–1913), the long-time director of the palaeontological, geological and zoological collections of the Museum of the Kingdom of Bohemia (now the National Museum, Prague) and professor at Charles-Ferdinand University. Based on the research of visual and textual sources, the related spaces of shared knowledge located both in the specific architectural spaces of the National Museum and the Charles-Ferdinand University and in the wild are identified and presented. Next to the iconic Frič’s study room in the old museum Na Příkopě no. 28, it is the local museum laboratory – the so-called “rasovna” room, zoological offices in the new (today Historical) building of the National Museum on Wenceslas Square no. 68, lecture hall no. 5 in Klementinum, the first university zoological laboratory in Spálená Street no. 22 (later moved to Kaulich house no. 21 on Charles Square), the premises of the Natural Club (est. 1869) in the building of the Business Academy on Malé square (later moved to the ground floor hall no. 3 in Klementinum), a portable (“flying”) zoological station, a permanent zoological station at Počernický pond near Běchovice and also a general area of walks, trips and excursions into the wild. The aim of the text is to analyse the spatial layout of the identified places, their internal equipment, “users”, working conditions and the related organisation of work.

Key words: Places of knowledge, Antonín Frič (1832–1913), National Museum (Prague), Charles-Ferdinand University, study room, zoological laboratory, zoological station

Úvod

V předvánočním čase roku 1901 otiskl týdeník *Nové illustrované listy* na titulní straně obrázek interiéru stálé zoologické stanice pro výzkum sladkovodní fauny, která se nacházela od počátku devadesátých let 19. století na břehu Počernického rybníka v Dolních Počernicích u Běchovic nedaleko Prahy.² Uvedený prostor byl čtenářům prezentován jako pracovna významného českého paleontologa, geologa a zoologa

Antonína Friče (1832–1913), dlouholetého ředitele paleontologicko-geologických a zoologických sbírek Musea Království českého (dnes Národního muzea)³ a profesora Karlo-Ferdinandovy univerzity. Reprodukce snímku známého pražského fotografa Jana Mulače (1841–1905), doprovozená ve výřezu fotografií jmenovaného vědce, jenž měl na vzniku zoologické stanice zásadní zásluhu, umožnila zájemcům nahlédnout do prostoru širšího dobového hydrobiologického výzkumu

¹ Předložená práce vznikla za finanční podpory Ministerstva kultury v rámci institucionálního financování dlouhodobého koncepčního rozvoje výzkumné organizace Národní muzeum (DKRVO 2024–2028/15.l.a, 00023272).
² *Nové illustrované listy*, 1901, roč. 8, č. 50, titulní strana.
³ V následujícím textu je uvedena instituce označována jednotně současným názvem Národní muzeum, popř. jen Muzeum.

Mgr. Nina Milotová, Ph.D.
 Národní muzeum
 nina.milotova@nm.cz

Čech. Obrazový materiál poté doplnil stručný text představující Fričovu vědeckou osobnost.⁴ Autor ho uvedl slovy: „Učenec ve své pracovně! Jest si lze myslit hned něco tak vznešeného, tak ideálního? Ze čtyř úzkých stěn vzlétá duch smrtelného člověka s neodolatelnou odvahou do výšin vědy, umění, práce, aby zasloužil si od genia lidstva vínek nesmrtelnosti.“⁵

Téma vědecké pracovny představené ve zmíněném týdeníku je možné nahlížet optikou problematiky míst produkce vědění (např. laboratoře, muzea, knihovny, přednáškového sálu),⁶ která náleží od konce sedmdesátých let 20. století k ústředním zájmům dějin vědy.⁷ V centru její pozornosti se nacházejí konkrétní místa vzniku a šíření vědeckého poznání, lokální podmínky bádání a jejich vliv na získávání vědeckých poznatků. Obrat k vědecké praxi a místům, kde byla v minulosti vědecko-výzkumná činnost realizována, s sebou dále přináší zájem historiků vědy o sociální interakce ve zkoumané vědecké komunitě a materiální reprezentace vědeckého poznání (např. vědecké přístroje, diagramy, tabulky apod.). Tzv. externalistický přístup poté s sebou nese – pod vlivem sociologie a kulturní antropologie – potřebu vsazování příslušného výzkumu do širšího sociálního a kulturního kontextu.

Předkládaná studie si klade za cíl identifikovat a představit místa vědění spjatá s jedním z hlavních symbolů vědecké práce Národního muzea v dlouhém 19. století Antonínem Fričem. V rámci zkoumání „Fričových pracoven“,⁸ muzejních, univerzitních a venkovních prostorů sdíleného poznání, autorka usiluje o zodpovězení následujících pěti okruhů otázek. Zaprvé, *které prostory bádání bylo možné označit za místa vědění spojená s tímto vědcem. Zadruhé, jaké byly prostorové dispozice sledovaných míst, a to jak z hlediska jejich fyzické podoby, tak i umístění v konkrétním architektonickém či venkovním prostoru. Zatřetí, jak vypadalo – z hlediska kvality i kvantity – jejich (vnitřní) vybavení. Začtvrté, kdo byl jejich „uživitelem“, tj. kdo zde pracoval a jaká*



byla vzájemná interakce uvedených osob. A na závěr, jak vypadala tamější *organizační práce* – která témata se zde zkoumala, kdo rozhodoval o jejich výběru, kdo přiděloval konkrétní pracovní úkony, jaké byly zdejší pracovní podmínky (dostupnost místa, topení v místnostech, osvětlení, počet pracovních židlí), které pracovní aktivity významným způsobem ovlivňovaly. Studie je založena na výzkumu dobových obrazových a textových pramenů. Jedná se primárně o fotografická vyobrazení a publikované popisy zkoumaných míst, zveřejněné zprávy o tamější vědecké praxi, osobní vzpomínky Antonína Friče, jeho univerzitních studentů – muzejních „elévů“ a kolegů a v neposlední řadě též dokumenty vzešlé z činnosti uvedeného vědce a Národního muzea.

Obr. 1: Pohled do interiéru stálé zoologické stanice v Dolních Počernicích u Běchovic. Ve výřezu fotografie prof. Antonína Friče (1832–1913). Foto: Jan Mulač. *Nové illustrované listy*, 1901, roč. 8, č. 50. Národní muzeum – Knihovna Národního muzea, oddělení časopisů.

4 Frič si je vystříhl a nalepil do jedné ze svých „pamětnic“. Národní muzeum (dále jen NM) – Historické muzeum (dále jen HM), Archiv Národního muzea (dále jen ANM), fond Antonín Frič, Pamětní kniha č. 4, s. 8.

5 P. Český učenec dr. Ant. Frič ve své pracovně v D. Počernicích. *Nové illustrované listy*, 1901, roč. 8, č. 50, s. 791.



Obr. 2: Nostický palác v Praze Na Příkopě, sídlo Národního muzea v letech 1847–1892.

Fotografie z 80. let 19. století. Národní muzeum – Náprstkovo muzeum asijských, afrických a amerických kultur, Sběrka historických fotografií, inv. č. 20.24.

6 K místům vědění PARK, Katharine a DASTON, Lorraine. *The Cambridge History of Science. Vol. 3 – Early Modern Science.* New York: Cambridge University Press, 2016 (1. brožované vydání), s. 206–362; PORTER, Roy (ed.).

The Cambridge History of Science. Vol. 4 – Eighteenth-Century Science. Cambridge: Cambridge University Press, 2003, s. 87–106; BOWLER, Peter J. a PICKSTONE, John V. (edd.). *The Cambridge History of Science, Vol. 6 – The Modern Biological and Earth Sciences.* Cambridge: Cambridge University Press, 2009, s. 60–107.

7 K metodologickým proměnám dějin vědy ŠPELDA, Daniel. *Proměny historiografie vědy.* Praha: Filosofia, 2009. Dále např. STORCHOVÁ, Lucie a RŮŽIČKA, Jiří. *Vědálvědění. In: STORCHOVÁ, Lucie a kol. Koncepty a dějiny. Proměny pojmů v současné historické vědě.* Praha: Scriptorium 2014, s. 269–280.

„Fričovy pracovny“ v prostorách staré a nové muzejní budovy

Na počátku 19. století se stávala novými klíčovými centry bádání – místy produkce vědění – muzea,⁹ která tuto roli hrála až do nástupu laboratorních věd¹⁰ v závěru uvedeného století, kdy se laboratoře staly běžnou a v některých oborech ústřední součástí vědeckého poznání. Než nabyla vědecká výuka přírodních věd ve druhé polovině 19. století laboratorní podoby, byla založena primárně na přednáškách a muzejních sbírkách. Ve stejné době docházelo v muzejních institucích k prolínání vědecké a veřejné sféry, a to prostřednictvím nově zakládaných přednáškových místností vyčleněných pro setkávání obou zmíněných skupin.

V rámci Národního muzea náleželo vždy význačné místo odborné a vědecké práci v oblasti přírodních věd, přírodovědecké sbírky také stály v roce 1818 u založení uvedené instituce. V polovině 19. století, kdy do jejích služeb na více než šedesát let vstoupil Antonín Frič, zde došlo z hlediska personálního obsazení k výrazné generační obměně. Představitelé muzejní vědy (především přírodovědných oborů) se přitom nacházeli až do založení samostatné české univerzity v roce 1882 v úzkém propojení s pražskou univerzitou. Také početní převahu zde měli po dlouhá desetiletí přírodovědní kustodi nad pracovníky z oblasti humanitních oborů.¹¹ Již jako desetiletý hoch začal Antonín Frič docházet do Národního muzea za svým

otcem, zemským advokátem a pokladníkem Matice české Josefem Františkem Fričem (1804–1876). Jako osmnáctiletý student práv poté vypomáhal v Muzeu Maxmiliánu Dormitzerovi (†1853) s tříděním sbírek. V roce 1852 byl na návrh Jana Evangelisty Purkyně (1787–1869) jmenován neplaceným asistentem při zoologickém oddělení a působil zde jako kustod, preparátor a sluha¹² sbírky v jedné osobě. O dva roky později byl následně jmenován kustodem zoologické sbírky. Současně po třech letech studia práv Frič přestoupil na medicínu, kde obdržel roku 1860 titul doktor lékařství a následujícího roku se stal Purkyňovým asistentem. V roce 1863 byl jmenován na lékařské fakultě docentem pro srovnávací anatomii a fyziologii, o rok později na technice docentem pro zoologii a paleontologii. Roku 1871 se stal mimořádným profesorem zoologie na pražské univerzitě, roku 1880 poté profesorem řádným.¹³ Ve stejném roce zároveň Frič v Muzeu obdržel titul ředitel¹⁴ geologicko-paleontologické a zoologické sbírky.

Období vědeckého působení Antonína Friče se prolíná s jednou z klíčových fází emancipace české vědy.¹⁵ Po jejím zrovnoprávnění v oblasti jazykové a odborné¹⁶ nastoupila potřeba vybudovat její institucionální základy, prohloubit kontakty s procesem světového vědeckého poznání a vytvořit oborové specializace a vědecké školy prokazující metodickou svébytnost.¹⁷ Nástup výrazného rozvoje české vědy odstartovala šedesátá léta 19. století, která přinesla po pádu tzv. Bachova neoabsolutismu v roce 1859 liberalizaci politického života a veřejného prostoru v habsburské monarchii, rozvoj českého národního hnutí a také obecný rozmach rakouského školství.¹⁸

Nejznámějším místem produkce vědění spjatým s Antonínem Fričem, na které ještě po desetiletí vzpomínal ne jeden český přírodovědec, se stala jeho pracovna ve starém Muzeu v Nostickém paláci Na Příkopě čp. 28. Do uvedeného objektu s klasicistním trojúhelníkovým štítem zdobeným českým lvem se instituce přestěhovala v roce 1847 ze svého prvního

stálého sídla ve Šternberském paláci na Hradčanech, kde měla své působiště od roku 1821. Z hlediska zázemí pro vědecký výzkum byla dnes již neexistující,¹⁹ poměrně rozsáhlá dvoupatrová budova Na Příkopě, která zároveň disponovala vnitřním dvorkem a zahradou, zcela nevhodná. Jak napovídá dochovaný inventář nábytku z roku 1851, v Muzeu se nenacházely žádné pracovny, laboratoře ani depozitáře.²⁰ Pracovní podmínky v instituci, která se po dlouhá desetiletí potýkala se stísněnými prostorovými možnostmi a finančními problémy, dále zhoršovala skutečnost, že se v zimě v objektu netopilo, v parných létech v něm naopak bylo nepřijemné vedro. Oproti prvnímu působišti nad Jelením příkopem však byla budova Na Příkopě výrazně sušší.²¹

Antonínu Fričovi se podařilo získat pro svou vědeckou práci přístřeší v levém křídle muzejní budovy. Na okolnosti získání uvedeného prostoru po letech v rukopisných pamětech vzpomínal: „Když se otec podruhé oženil,²² bylo v domě velmi vzrušno, přibyla i její sestra Marie, příbuzní macechy podávali si dveře a já neměl žádný klid k vědecké práci. Tu zemřel p. Veselý, úředník archivu, který bydlel v Museu v malém pokojíku v koutě u zahrady vedle podobného pokojíku, který obýval skriptor Dundr. Žádal jsem na výbor a uprázdněný byt mi byl přidělen a hned jsem se do něho nastěhoval. Ten pokojík byl původně kůlnou na kočár, ale byl mi milým útulkem. Velebné ticho panovalo tu z rána i večera, ptactvo v zahradě horlivě zpívalo a svěží vzduch vanul na mne k pracovnímu stolu.“²³ Jak Frič dále uvedl, „ke každému pokojíku náležela malá kuchyňka a když jsem jednu okupoval, tu Dundr na mne žaloval u výboru: ‚Chtěl jsem tu druhou kuchyňku upotřebit co sklad bramborů, ale tu přijde nějaký mladík jako ostříž a kuchyňku mi vzal.‘ Výbor tu druhou kuchyňku přikázal mně.“²⁴

Poněkud pikantní okolností byl fakt, že v nově získaném prostoru Frič po dobu 14 let zároveň bydlel.²⁵ Život starého mládence opustil a vlastní domácnost si zařídil ve svých 37 letech roku 1869, kdy se

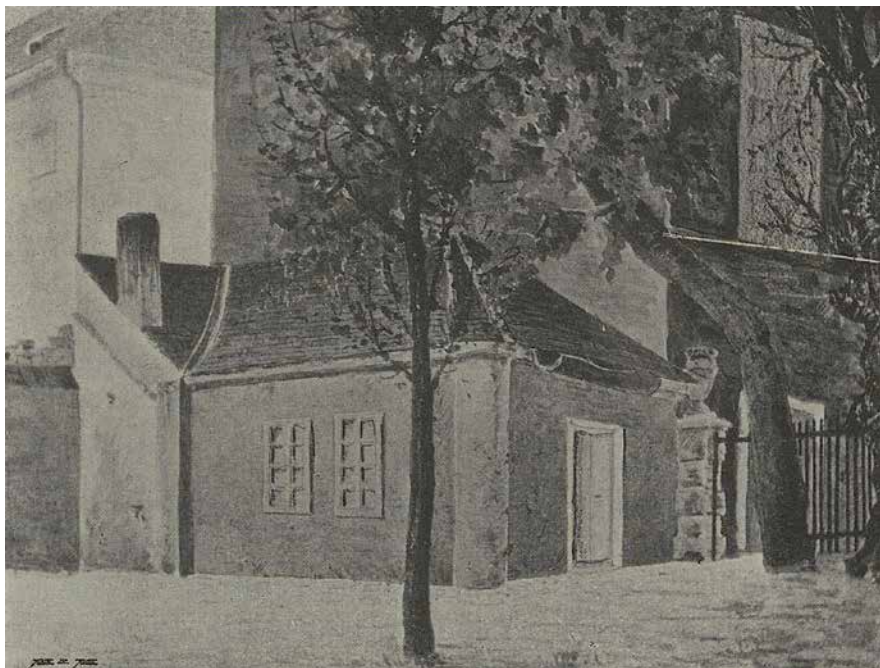


oženil s Marií Ulmovou, roz. Pernerovou (1844–1919) z Labské Týnice (dnes Týnec nad Labem).²⁶ Několik měsíců před sňatkem se své nastávající manželce v dopise svěřil: „Nyní cítím teprve velkou mezeru, která jest v bytosti mé a kterou jsem hleděl neúnavným pěstováním studií vyplniti a hlas tesknosti tak ohlušiti, i děkuji vroucně Bohu, že dal mne naléztí upřímnou duši, která láskou vyplní okamžiky žití mého, které po vykonané povinnosti mne možno bude trávit v kruhu drahé rodiny.“²⁷ Tehdejší silný pocit „neukotvenosti“ vyjádřil slovy: „Opravdu je mne teď ouzko, nejsem nikde doma, v Museum ne, u otce ne, v nové[m] bytu ještě ne – nu tož to bude brzo jiné a obejmě Márinka [...].“²⁸ Pohled do interiéru Fričovy pracovny, zvané „díra“, přinesl v roce 1893 časopis *Vesmír*.²⁹ Na reprodukci fotografie Jana Mulače je ve výklenku vidět vědcevu příruční knihovnu obsahující časopisy *Živa* a *Vesmír*, na jejím vrchu poté zásobu publikací určených pro rozdělení. Po pravé straně knihovny visí na zdi skupiny fotografických portrétů, které věnovali Fričovi jeho žáci. Při stole u okna vznikaly obrazy k Fričově oceňované práci *Evropské ptactvo*, jež vznikala v letech 1853–1871 a obsahovala 61 barvotiskových tabulí. Jeho kresby převedl tehdy za pomoci muzejních exponátů do akvarelu Karel Maixner (1840–1881). U středního stolku naopak Frič sepsal všeobecně oblíbenou *Malou geologii čili Nauku o vrstvách kůry zemské* (1869) i větší studie o křídlovém útvaru.

Obr. 3: Ikonická pracovna Antonína Friče v levém křídle staré muzejní budovy Na Příkopě. Foto: Jan Mulač. Vesmír, 1893, roč. 22, č. 15, s. 173. Národní muzeum – Knihovna Národního muzea, oddělení časopisů.

8 Je zajímavé, že Riegrův slovník naučný termín „pracovna“ neuvádí. RIEGER, František Ladislav. *Slovník naučný*, sv. 6. Praha: I. L. Kober, 1867. Ottův slovník naučný zná poté pracovnu pouze ve smyslu tzv. donucovacích pracoven, tedy veřejných ústavů, jejichž úkolem bylo donutit k práci osoby (žebračky, tuláky, nevěstky apod.), které se jí vyhýbaly. Ottův slovník naučný, sv. 7. Praha: J. Otto, 1893, s. 842–844; Ottův slovník naučný, sv. 20. Praha: J. Otto, 1903, s. 380.

9 WINSOR, Mary P. *Museums*. In: BOWLER, Peter J. a PICKSTONE, John V. (edd.). *The Cambridge History of Science, Vol. 6 – The Modern Biological and Earth Sciences*. Cambridge: Cambridge University Press, 2009, s. 60–75. K muzeím z hlediska jejich prostorové a architektonické charakteristiky a vztahu k vytváření a sdílení vědeckých poznatků FORGAN, Sophie. *The Architecture of Display: Museums, Universities and Objects in Nineteenth-Century Britain*. *History of Science*, 1994, roč. 32, č. 2, s. 139–162.



Obr. 4: Domek v Nekázance při zadní straně staré muzejní budovy, v němž se nacházela první zoologická laboratoř – tzv. rasovna. Převzato z publikace Antonín Frič. *Vzpomínky k sedmdesátým narozeninám. Praha: vlastním nákladem, 1902. Národní muzeum – Knihovna Národního muzea, oddělení základní knihovny, sign. G 11476.*

10 Tj. věd souvisejících s moderními laboratořemi kvalitativně se odlišujícími od starších alchymických laboratoří. K nim podnětně z hlediska prostoru výzkumu PURŠ, Ivo a KARPENKO, Vladimír. *Alchymické laboratorium v obrazových a textových pramenech. Praha: Academia, 2023. Sophie Forgan poukázala na rozdíly mezi laboratorním režimem (založeným na řádu, opakování, experimentu a kontrole bezprostředního fyzického prostředí) a muzejní práci, při níž nemuseli pracovníci nezbytně pátrat po stejných poznatcích a už vůbec ne stejným způsobem. Zároveň mohli být při bádání přítomni nejrůznější další lidé s odlišným pohledem na totožný sbírkový materiál. FORGAN, Sophie. *Op. cit.*, s. 153.*

Do skříně umístěné při zadní stěně pokoje ukládal originály k práci o fauně permského útvaru, v její horní zasklené části drobnější publikace týkající se primárně české fauny.

Jakmile začal Frič přednášet na pražské univerzitě a získávat nadějně studenty pro výpomoc v Muzeu, stávala se jeho pracovní stála častěji místem neocenitelné praktické výuky, prostorem podnětného setkávání vědce a mladých adeptů přírodních věd. Mezi Fričovy žáky, kteří využívali tehdejšího systému volného výběru přednášek, patřil například lékař a zakladatel české farmakologie Karel Chodounský (1843–1931), který začal pracovat v Muzeu roku 1863. Na starost mu tehdy učitel přidělil sbírku motýlů a blanokřídlých. Na muzejní pracovníci vzpomínal Chodounský slovy: „Živě si pamatuji na chvíli, kdy mne mladý kustos dr. Ant. Frič ve své pracovně přijímal – o bože, pracovně! Jak se změnil názory a poměry! Byla to úzká přízemní jizba s jediným oknem v levém křídle budovy – a v ní pravá spousta praeparátů, koster a zkamenělin [...]. V této díře trávil dr. A. Frič velkou řadu let a odtud vycházela práce za prací, kterými autor šířil čest jména českého; v této bídné místnosti bylo ohnisko práce přírodovědecké, zde zorganizována první česká škola – s prostředky hanebně malými.“³⁰

Pracovnu, do které studenti „chodívali na audienci – pokorní, poslušní, vážní“,³¹ po letech připomněl také Fričův synovec,³² student zoologie a paleontologie a pozdější zakladatel Ondřejovské hvězdárny

Josef Jan Frič (1861–1945). Konkrétně napsal: „Mám sám tuto místnost v dobré paměti. Na prostore asi tři metry šířky a čtyři metry hloubky stěsnána byla u jediného okna přípravná se všelikými zbytky tvorů žijících i vymřelých, stůl s kovadlinkou, kladivem a kleštěmi, různými špalíky a mikroskopem a dále už jen nízká skříň a několik polic, jež byly soukromou i úřední kancelář, spisovnou, účtárnou i bibliotékou zároveň; vzadu začmouzená kamna a v koutě druhá židle jako přijímací síň pro vzácné hosty.“³³

A dále pokračoval: „Bylo mi 14 let, když jsem vstoupil poprvé do strýcovy pracovny ve starém Museu. Chodíval jsem tam nepřetržitě po dobu gymnasiálních studií každé neděle po mši v zrcadlové kapli Klementina. Celý týden těšil jsem se na dvou až tříhodinovou zábavu s mikroskopem, po němž jsem se pak tolik natoužil! Uvykal jsem strýcovu přísnému pohledu, který se pomalu vyjasňoval nad mými stále zdařilejšími kresbami. Sedával jsem za strýcovým ‚Plösslem‘³⁴ u malého okna v tak zvané ‚rasovně‘ v nádvořním koutě starého musea a někdy i v jeho malém pokojíku, odkud se ozývaly zpravidla ostré rány kladívkem, jimiž strýc, oděný dělnickou blůzou a zástěrou,³⁵ upravoval formáty pro palaeontologické sbírky Musea.“³⁶

Fričovým synovcem zmíněná „rasovna“ byla první muzejní laboratoř, která v době neexistence univerzitní zoologické laboratoře suplovala studentům prostor pro získávání prvních zkušeností s výzkumem. Nacházela se vzadu na muzejním dvoře v malém dvouprostorovém zahradnickém domku s podkrovím, přístavku na konci křídla Nostického paláce do Nekázanky. Jednalo se o prostor o rozloze přibližně 25 m², který byl naplněn skříněmi a velkým dlouhým stolem.³⁷ Vešli se do něj najednou vždy pouze čtyři studenti, ostatní museli čekat na dvoře nebo v „kumbálu“ pro asistenty nacházejícím se naproti přes dvůr. Sám Frič popsal „rasovnu“ následovně: „Použil jsem k praktickým těm cvičením malý domek původně k macerování koster ustanovený nalézající se na protější straně dvora a tu

povstala ponenáhlu první zoologická laboratoř, kterou mnozí dosud mají v milé vzpomínce. Zde obdrželi první návod k samostatné práci Bárta, Nekut, Prach, Vejdovský, Velenovský, Bořický³⁸.³⁹ V daném prostoru Frič „též dával kursy ve vycpávání, kostrování, nastříkování a anatomování pod vodou“.⁴⁰

Středoškolský učitel a cestovatel Josef Kořenský (1847–1938) si v paměti vybavil expresivní zážitek ze své první muzejní návštěvy. Tehdy „ve staré ‚rasovně‘ po pravé straně musejního nádvoří tísnilo se zatím několik nadšených učedníků musy přírodní, někteří vycpávali kůže, jiní zhotovovali drobnohledné praeparáty, anatomovali, naplňovali akvária čerstvou vodou, kreslili a malovali diagramy k přednáškám, napichovali kořisť přinesenou z entomologických výletů, určovali mouchy, ichneumony, pavouky a ráčky. Před okny tajuplné katakomby, páchnivé od výparů lihových, koster a otrávených koží, rozléhal se tlukot pádného kladiva geologického“.⁴¹ Podle pamětníků dokonce v „rasovně“ „v zimních měsících často vzduch byl pak již tak zkažen, že i lampa zhasínala“.⁴²

Příprava koster ve zmíněné místnosti byla také první muzejní prací budoucího redaktora časopisu *Vesmír* Františka Nekuta (1840–1909). Jak upozornil, „nebyla to ovšem práce vždy příjemná a mnohdy bylo k tomu potřebí pro nesnesitelný zápach dobrého žaludku. Že se při tom udála mnohá zajímavá epizoda, rozumí se samo sebou. Nejkomičtější [!] ovšem bylo, když nám přinášeli na prodej živé psy, kočky apod., které jsme museli všelijak odpravovat, což nebylo vždy snadné, ačkoli jsme měli dosti zkušeností“.⁴³ Jednou za čas čekala mladé přírodovědce v „rasovně“ také neodborná práce, to když například každý červen museli po dobu jednoho týdne „cídit vycpané ptactvo“, a jak uvedl Karel Chodounský, „kartáčovali, prašili a terpentýnem jsme mazali od rána do večera – ale za tu vícepráci jsme byli také odměněni denně holbou piva a rohlíkem z privátní chattouille mistrov“.⁴⁴

Jak již bylo řečeno, návštěvníky Fričovy pracovny a „rasovny“ byli vedle jmenovaného



vědce muzejní „elévové“ z řad univerzitních studentů. Josef Jan Frič popsal tuto skupinu následovně: „Byla to zvláštní šarže mezi studenty. Vyznamenávali se zprvu zcela nezištnou horlivostí v práci a bezpodmínečnou poslušností k svému představenému, který šel neúprosně za svým cílem, šetře jejich individuálních sklonů pouze tolik, pokud se to srovnávalo s programem musejním a účelem vysokoškolského studia. A při tom byl přec nejoddanějším přítelem každé mladé snahy a starostliv o každého mladého horlivce, který ve svých tužbách a nesnázích na jeho dvěře zaklepal. Tehdy zdávalo se nám mnohdy jeho chování drsným, později jsem jeho starost chápal. Bylo přetěžkou pro něho úlohou dvěma rybičkama nakrmit zástupy. Co bylo tehdy studium, co byla universita, co bylo Museum? Jedno muselo doplňovat i druhé. Bylo nás na universitě všeho všudy ve třech ročnících asi dvacet; z těch všichni jsme chodili na praktika do univerzitní laboratoře v musejní ‚rasovně‘, všichni, vděční za každé přilepšení, psali jsme ochotně články do *Vesmíra*, své doby jediného přírodovědeckého časopisu, který strýc s každoročními ztrátami asi po dvacet let vydával.“⁴⁵ Z nás polovina se pak zúčastnila prací musejních a z nehorlivějších doplňovala se kasta musejních elévů.“⁴⁶

Pracovní vztahy mezi adepty přírodních věd byly v Muzeu dle vzpomínek pamětníků přátelské. Někdy podle Chodounského „nescházelo ani na veselých dnech, jen

Obr. 5: Nová (dnes Historická) budova Národního muzea, sídlo instituce od roku 1892. Národní muzeum – Náprstkovo muzeum asijských, afrických a amerických kultur, Sběrka historických fotografií, inv. č. B.30.

11 SKLENÁŘ, Karel. *Obraz vlasti. Příběh Národního muzea. Praha – Litomyšl: Ladislav Horáček – Paseka, 2001, s. 207.* Rovnoměrný vývoj v oblasti humanitních a přírodních oborů nastal v Národním muzeu až na počátku devadesátých let 19. století.

12 Tedy zřízenec či technický pracovník.

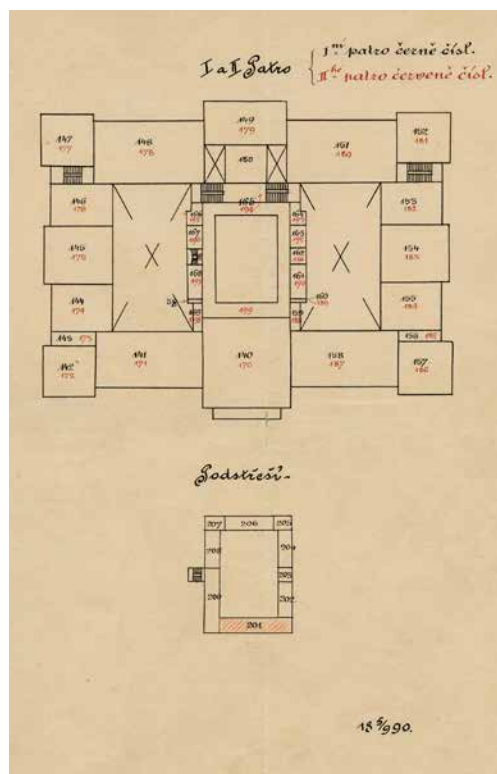
13 V akademických letech 1885/6 a 1889/9 navíc Frič zastával post děkana filozofické fakulty, roku 1891/2 byl rektorem české univerzity.

14 Titul ředitel byl udělován zasloužilým kustodům.

15 Tj. vědy realizované vědomými příslušníky českého národa, psané převážně česky, používající české odborné terminologie, produkující vlastní vědecké školy a opírající se o samostatné české vědecké instituce.

16 V oblasti tvorby české přírodovědecké odborné terminologie sehráli zásadní úlohu Jan Svatopluk Presl (1791–1849) a již zmíněný Jan Evangelista Purkyně.

Obr. 6: Návrh rozdělení místností v prvním a druhém patře nové muzejní budovy z roku 1892. Národní muzeum – Historické muzeum, Archiv Národního muzea, fond Registratura Národního muzea, Návrh rozdělení místností a prostor v nové muzejní budově, 1892, č. 58. Obr. 7: Zoologické pracovny (zvýrazněny autorkou zeleně) na reprodukci půdorysu druhého patra nové muzejní budovy v meziválečném období (stav odpovídající pozdní době Fričově). Osobní archiv Karla Sklenáře.



17 K tomu NIKLÍČEK, Michal a KOSTLÁN, Antonín. Vývoj českých vědeckých institucí a spolků do 80. let 19. století a návrh Akademie věd J. E. Purkyně. In: MÍŠKOVÁ, Alena, FRANČ, Martin a KOSTLÁN, Antonín (eds.). *Bohemia docta. K historickým kořenům vědy v českých zemích*. Praha: Academia, 2010, s. 145–175.

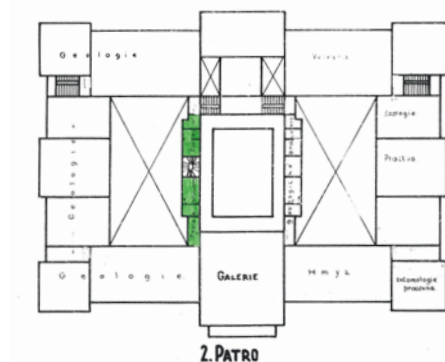
18 Ten byl umožněn populačním růstem, hospodářským rozvojem, urbanizací, vládní politikou a měnícím se názorem veřejnosti na užitečnost vyššího vzdělání. GARY B. COHEN, *Vzdělání a střední třída v císařském Rakousku 1848–1918*. Praha: Academia, 2022. Autor se zaměřil na Vídeňskou a pražskou Karlo-Ferdinandovu univerzitu.

19 Na místě muzejní budovy, vrcholně barokní stavby s rokokovou úpravou na rohu Nekázanky, byla v letech 1894–1896 postavena Zemská banka v novorenesančním slohu.

20 NM–HM, ANM, fond Registratura Národního muzea, *Inventar über die Einrichtungsstücke des Böhmischen Museums*, 1851, b. č.

21 SKLENÁŘ, Karel. *Op. cit.*, s. 19, 29. První muzejní budova na Hradčanech výrazně bojovala s vlhkostí, chladem a tmou.

22 Druhý sňatek uzavřel Josef František Frič 25. října 1854 s Annou Neubertovou, roz. Gürkeovou (1812–1889).



že o tom dr. Frič nesměl vědět; byl vždy vážný, a nebyli bychom si nikdy dovolili nějaké čtveráctví – které se někdy točilo i kolem milostných pletek museálních. O tom jste, Mistře netušil – že v onom mlčenlivém chrámu vědy také harašil toulec Amorův, z něhož dobře mířený šíp ranil zvěčnělého již kollegu R–a“.⁴⁷ Do mysli Emanuela Barty se zapsala také jedná komická příhoda spojená s nevábně působícím prostorem „rasovny“, a to, když jednoho dne „stará žena, která zde zaměstnána byla škrábáním kostí, vyděšena jedenkrát utekla odtud, když po podlaze pobíhala skutečná lebka lidská. Jeden z potkanů, o něž tu nebyla nouze, vlezl otvorem do lebky a nemoha se dostat ven, počal i s touto po síni pobíhati“.⁴⁸ Naději na výrazně větší a kvalitnější muzejní prostory zasvěcené vědě dávala pracovníkům Muzea zamýšlená stavba

nové muzejní budovy. Ta však požadavky na zázemí nezbytné pro kvalitní výzkum nesplnila. Návrh nové (dnes Historické) budovy Národního muzea, postavené na Václavském náměstí čp. 68 v novorenesančním slohu na základě architektonického návrhu Josefa Schulze (1840–1917) a slavnostně otevřené 18. května roku 1891, zcela upřednostnil reprezentační hledisko před funkčností. Plán stavby nezahrnoval laboratoře ani konzervátorská či preparátorská pracoviště, s pracovny se počítalo pouze ve středním traktu mezi dvory. Antonín Frič, jenž od poloviny šedesátých let několikrát detailně promýšlel otázku podoby ideálního (zpočátku pouze přírodovědeckého) Muzea,⁴⁹ které vnímal jako „obraz vlasti“ i „prostonárodní univerzitu přírodních věd“ a „chrám vědy“, byl uvedenou skutečností hluboce zklamán. Nevyslyšen zůstal i Fričův návrh na vytápění a elektrické osvětlení Muzea, „aby i za dlouhých zimních večerů poskytovalo milý útulek všem přátelům vědy a přírody“.⁵⁰ Zavedeno sem bylo jen plynové osvětlení (s výjimkou Panteonu), a to pouze do pracoven a lamp či ozdobných mosazných kandelábrů na chodbách a schodišti.⁵¹ Na ústřední topení a elektrické osvětlení si musela nová muzejní budova, potažmo pracovny kurátorů, počkat až do roku 1924.

Za nedostatkem prostor zasvěceným vědecko-výzkumné činnosti v budově na Václavském náměstí stála dále skutečnost, že objekt nesloužil pouze muzejním potřebám. Své prostory zde měly též Česká akademie císaře Františka Josefa pro vědy, slovesnost a umění (založena 1890), Zemský archiv a Zemský výbor Království českého. Jak napovídá návrh smlouvy na rozdělení prostor v daném objektu z roku 1892, Muzeum mohlo využívat pouze první a druhé patro budovy (s výjimkou Panteonu, který byl ve společném užívání). Naopak sklepy, suterén a zvýšené přízemí (s výjimkou přednáškového sálu č. 102, který byl ve společném užívání Muzea a České akademie) náležely dalším institucím.⁵² Z plánu rozmístění místností v prvním a druhém patře budovy z uvedeného roku 1892⁵³

a z reprodukce půdorysu druhého patra objektu z meziválečného období, který odpovídal pozdní době Fričově,⁵⁴ byly zoologickým pracovním vyhrazeny místnosti č. 195, 196, 197 a 198. Svoji roli v oblasti nedostatečného zázemí pro muzejní výzkum sehrával v nadcházející době také fakt, že vedení instituce preferovalo před vědeckou činností třídění a popisování sbírek.⁵⁵

Od univerzitní „almary“ k zoologické laboratoři

Ve svém proslovu předneseném na I. sjezdu českých lékařů a přírodovědců, který se konal v Praze ve dnech 15.–17. května 1880 a představoval významnou událost na cestě k prosazení samostatné české univerzity, vyzdvihl jeho hlavní organizátor, geolog Jan Krejčí (1825–1887), za jednu z největších zásluh Antonína Friče „činnost jeho vychovavací, ježto nám založil školu zoologickou a palaeontologickou v pracovních musejních nahrazuje obětavou snahou ústavy jinde velkým nákladem na universitě zřízené“.⁵⁶ Materiální podmínky výuky mladých přírodovědců na Karlo-Ferdinandově univerzitě před vznikem české univerzity byly z dnešního pohledu skutečně tristní. I Frič musel konstatovat, že „co docent, nosil jsem si potřebný pro demonstrace materiál v kapsách z Musea do Clementina, kde v předsíně k malé rohové posluchárně jsem demonstrace prováděl. Trvalo to dlouho, než jsem se dopídlil skříně k uchovávání potřebných věcí“.⁵⁷

Zcela nevhodné zázemí pro tehdejší vzdělávání adeptů přírodních věd souviselo s dřívějšími reformami na poli univerzitního školství. Tehdejší vysokoškolští studenti mohli navštěvovat přírodovědecké přednášky pouze na filozofické fakultě pražské univerzity,⁵⁸ která byla zrovnoprávněna s ostatními fakultami (pozbyla dosavadního propedeutického charakteru a stala se skutečným vědeckým pracovištěm) díky Thunově reformě⁵⁹ v roce 1849.⁶⁰ Ve stejné době bylo na filozofickou fakultu přeneseno z fakulty lékařské studium přírodních věd (pro



mediky povinné) a farmacie.⁶¹ Z hlediska přírodních věd byla poté problematická skutečnost, že uvedená reforma kladla důraz na rozvoj věd humanitních a podcenila přírodovědecké a exaktní obory. Ty zde měly výrazně menší zastoupení a špatné podmínky k rozvoji. Absolventi přírodovědeckých oborů byly připravovány především na dráhu středoškolských profesorů.

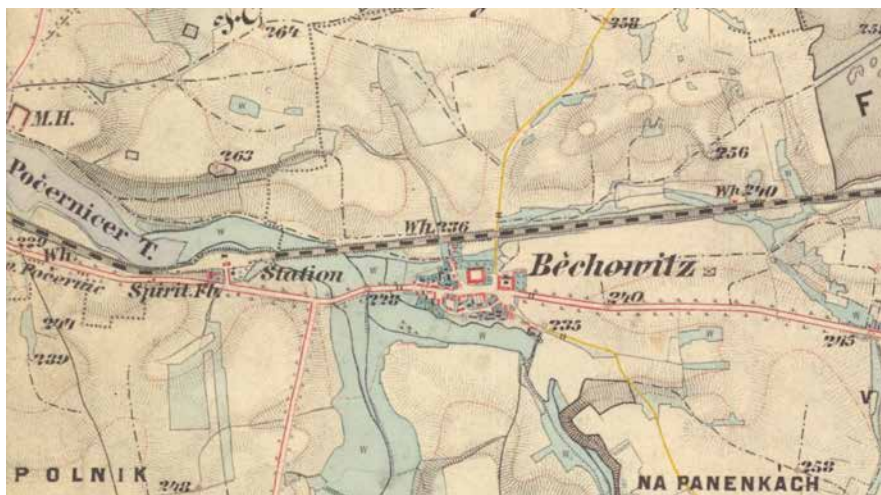
Botanik a mykolog Josef Velenovský (1858–1949) popsal svoji první účast na přírodovědeckých univerzitních přednáškách následovně: „Když jsem v říjnu r. 1877 přišel na universitu do Prahy a po prvé přišel na přednášky v sále čís. 5 v Klementinu, sedělo nás v lavicích asi 12 a v přednáškách na katedře střídali se naši jediní čeští profesori Frič, Čelakovský, Bořický, Studnička.“⁶² Všecko ostatní bylo ještě německé. V přípravce onoho sálu stály 3 almary, jedna pro Friče, druhá pro Čelakovského, třetí pro Bořického – to byly tehdejší tři ústavy přírodnické:

Obr. 8: Antonín Frič v univerzitní zoologické laboratoři ve Spálené ulici č. 22, v pozadí František Klapálek (1863–1919). Literární archiv Památníku národního písemnictví, fond Josef Jan Frič, 1882, kart. č. 70. © Originál archiválie je uložen v Literárním archivu PNP.

23 Literární archiv Památníku národního písemnictví (dále jen LA PNP), fond Antonín Frič, Paměti 1832–1859, Rukopisy vlastní, nestránkováno.

24 *Ibidem.*

25 Fotografie pracovní vybral Frič mezi nejdůležitější dokumenty spojené se svojí osobou. NM–HM, ANM, fond Antonín Frič, Pamětní kniha č. 3, s. 148. Zde je však rukou připsáno, že zde bydlel v letech 1850[!]-1869.



Obr. 9: Počernický rybník na výřezu z mapy III. vojenského mapování z let 1877–1880, měřítko: 1 : 25 000, mapový list 3953_4. Zdroj: http://oldmaps.geolab.cz/map_viewer.pl?lang=cs&map_root=3vm&map_region=25&map_list=3953_4. © Laboratoř geoinformatiky Univerzity J. E. Purkyně.

26 Ke sňatku došlo v Labské Týnici dne 2. září 1869. Frič vyženil dceru Ludmilu (později provdanou Spinovou), v roce 1871 se manželům narodila druhá dcera Marie (později provdaná Tillová).

27 NM–HM, ANM, fond Antonín Frič, Korespondence Antonína Friče adresovaná manželce Marii Fričové, Dopis Antonína Friče Marii Fričové z Prahy ze 17. května 1869, kart. č. 6, inv. č. 16.

28 NM–HM, ANM, fond Antonín Frič, Korespondence Antonína Friče adresovaná manželce Marii Fričové, Dopis Antonína Friče Marii Fričové z roku [1869], s. l., kart. č. 6, inv. č. 16.

29 ANONYMUS, Pracovna prof. Dra Ant. Friče v starém muzeu. Vesmír, 1893, roč. 22, č. 15, s. 172–173.

30 CHODOUNSKÝ, Karel. Ve starém muzeu. In: Antonín Frič. Vzpomínky k sedmdesátým narozeninám. Praha: tiskem Edvarda Grégra – nákladem vlastním, 1902, s. 8.

zoologický, botanický a mineralogický. A všechen tehdejší český život přírodnický soustřeďoval se ve dvou ohniskách, v starém Museu na Příkopě a v Klubu přírodovědeckém.⁶³ „64 Když došlo v roce 1871 na univerzitě ke jmenování prvních českých mimořádných profesorů přírodních věd, darovali jí tito (Antonín Frič, Ladislav Josef Čelakovský, Emanuel Bořický) na památku uvedené události „krásný mikroskop s potřebnými přístroji ze známé dílny Plösslovy v ceně 180 zl.“⁶⁵ Jak Velenovský dále uvedl, tento mikroskop našel „také v Přírodovědeckém klubu r. 1877 a jest tu ještě dodnes [1929!]. Všichni jsme se oň prali a s údivem naň hleděli jako [na] zázrak ducha lidského. Vždyť tehdy nikde na středních školách ještě žádného mikroskopu nebylo, slychali jsme o něm toliko ve fyzikálních přednáškách“.⁶⁶

V daném kontextu je vhodné zmínit osobní zkušenost zoologa Josefa Weniga (1885–1939), podle které Antonín Frič vždy paradoxně předpokládal výrazně vyšší připravenost studentů ze středních škol.⁶⁷ Poté „v prvé hodině praktika žasl, že posluchači prvního roku nedovedou naříditi mikroskop; ti ho ovšem za tehdejších poměrů nikdy neviděli ani při přírodopise ani při fysice. [...] Měl však výbornou vlastnost, že mnoho demonstroval; u Friče viděli jsme důkladnou pitvu ssavce, velmi často míval při přednášce na stole několik mikroskopů, jimiž demonstroval faunu, víření epithelů, ukazoval plicní vaky ptáku – věci, o nichž jsme jinak pouze četli“.⁶⁸ Zajímavé uskupení posluchačů Fričových univerzitních přednášek po několika desetiletích popsal František Nekut: „Navštěvující přednášky z přírodopisu zároveň s mediky a farmaceuty, byli jsme my filosofové, jež nás mohl tehdy

spočítati na prstech, jako pariové mezi ostatními. Nikdo si nás nevšímal; praktických seminářů nebylo, také nebyly odborné spolky přírodovědecké s bohatými sbírkami a knihovnami jako za doby nyníější atd. Tu každý byl odkázán jen sám na sebe, i není divu, že mnohý z kollegů našich zmizel a že po letech objevil se jako profesor moderních jazyků, jako historik nebo v jiném zaměstnání.“⁶⁹ A dodal: „Všichni tito horliví pracovníci, kteří se navzájem ve vědomostech svých doplňují, tvoří jednu obec, jednu školu, v jejímž čele jest vždy nadšený a podnikavý Frič, který každému jen radí, k práci pobádá a každého všemožně podporuje.“⁷⁰

Přírodovědecký publicista Emanuel Pecka (1853–1921) poté dokonce hovořil v souvislosti s osazenstvím „v přitmělé to posluchárně [sál č. 5 v Klementinu] spojené s ještě temnějším kabinetem professorským“ o jedné rodině „s jednou duší a s jedním srdcem“.⁷¹ Lakonicky zároveň konstatoval: „V této jediné síni byla naše celá univerzita česká.“⁷² Flagrantní nedostatek materiálního zázemí přitom tehdy muselo nahrazovat „vroucí nadšení“.⁷³ Poprvé vystoupila Fričova škola souborně s výsledky své práce před veřejností na II. sjezdu českých lékařů a přírodovědců, který se konal v Praze ve dnech 26.–30. května 1882.⁷⁴ Antonín Frič tehdy uspořádal za pomoci spolupracovníků v Měšťanské besedě výstavu prací českých přírodovědců.

Antonín Frič, který byl v geologii a zoologii samoukem, se stal nejen inspirativním vědcem,⁷⁵ jenž „otevíral okna naší dusné sednice do Evropy“,⁷⁶ ale také vynikajícím pedagogem se schopností nadchnout své studenty. Vyznačoval se pílí, přesností a dočvilností, které zároveň očekával od svých svěřenců. Typická pro něj byla výrazná energičnost, houževnatost a skvělé organizační schopnosti. Odmítal pozici „kabinetního vědce“, zasazoval se o demokratizaci vědy, jejíž poznatky mají být přístupné všem členům společnosti bez ohledu na jejich vzdělání a sociální status.⁷⁷ Jak napsal pracovník Národního muzea a jeden z prvních moderních ochránců přírody v Čechách Jan

Svatopluk Procházka (1891–1933), „Frič nikdy není pouhým lart-pour-lartistou své vědy, nýbrž jejím propagátorem a šířitelem mezi drobný lid, pravým demokratem vědy, jako byl Presl“.⁷⁸ Ve své řeči, pronesené na III. sjezdu polských lékařů a přírodovědců v Krakově roku 1881, Frič upozornil, že základem je vzbudit u mládeže lásku k přírodním vědám, a to prostřednictvím výchovy dobrých středškolských učitelů.⁷⁹ Uvedeného cíle se však dle Friče nedá dosáhnout „učením z katedry“, nezbytným prostředkem je využití „methody názorné v rozměrech velikých“⁸⁰ (diagramů, preparátů, modelů). Současně zdůraznil: „Nutným jest voditi učně ven do boží přírody, aby poznali bohatství tvorstva, v pracovních pak mají se učit rostliny určovati, zvířata praeparovati, mikroskopů i jiných pomůcek užívati, které luštění záhad umožňují.“⁸¹ Jak již bylo naznačeno, jakmile Frič u některého ze svých studentů objevil talent a snahu, ihned ho zaměstnal nějakou aktivitou v Muzeu. Například Josef Velenovský se později s vděkem svěřil: „Já mu musel mnoho děkovati, neboť i těch 15 zl. měsíčně v Museu mne zachránilo od hladu a neskonalé nouze, jakou jsem první rok v Praze (po maturitě) v podkrovním hnízdě v Širkové ulici trpěl.“⁸² Frič mne zahrnoval svou přízní. Býval jsem pravidelně v rodině hostem o všech svátcích, chodíval jsem s Fričem na procházky a pak na večere.“⁸³ Na „dlouhého tatíka Friče“⁸⁴ po letech mnozí z jeho studentů vzpomínali s vděčností, a to i přesto, že leckteří z nich osobně poznali také negativní stránku jeho osobnosti, kterou byla značná, s přibývajícimi roky se zvyšující autoritativnost. Podle slov Josefa Jana Friče „pro svou cílevědomou životní práci potřeboval spolehlivé, jeho vlastním cílům trvale oddané mladé spolupracovníky“.⁸⁵ Zároveň bylo o Fričovi známo, že není ochoten pomáhat svým studentům – absolventům při získání zaměstnání.⁸⁶ Členové „Fričovy muzejní i vysokoškolské suity“,⁸⁷ jak je později nazval ornitolog a herpetolog Otakar Štěpánek (1903–1995), se významným způsobem angažovali také v již několikrát



zmíněném Přírodovědeckém klubu. Ten měl po dlouhá léta své místnosti v budově Obchodní akademie na Malém náměstí, později se odstěhoval do přízemního sálu č. 3 v Klementinu. Jak zmínil Josef Velenovský, „zde bylo ale vlhko a houba (*Merulius*) mnoho nám zničila knih“.⁸⁸ Přírodovědecký klub měl k dispozici vlastní knihovnu⁸⁹ a mikroskopy⁹⁰, vlastnil též sbírky mikroskopických preparátů.⁹¹ Za protektora spolku byl v roce 1873 zvolen Antonín Frič. Tato volba se ukázala jako velmi důležitá, neboť „Frič nebyl jen titulárním jeho hodnostářem, nýbrž i skutečnou hlavou a duší jeho až do své smrti. Podporoval Klub nejen penězi, ale sháněl pro něj příznivce, členy,⁹² knihy a vždy hleděl utlumiti každou různici Klubu přírodovědeckého, v němž přinášeny zprávy o činnosti spolku a v němž členové Klubu psali svá vědecká pojednání“.⁹³ Po vzniku české univerzity se spolek přičlenil k této instituci, byl považován za její organickou součást.

Na již zmíněném přelomovém I. sjezdu českých lékařů a přírodovědců v roce 1880 pronesl Antonín Frič k návrhu na zaslání petice vládě ve věci zřízení přírodovědeckých seminářů a laboratoří při českých univerzitních katedrách následující památná slova: „Nežádám si kabinetů s tisíci praeparáty neb nástroji, nýbrž jen stoly s mikroskopy a s příslušnou

Obr. 10: Přenosná („létací“) zoologická stanice na břehu Počernického rybníka, 80. léta 19. století. Národní muzeum – Náprstkovo muzeum asijských, afrických a amerických kultur, Sběrka historických fotografií, inv. č. 173.542.

31 VELENOVSKÝ, Josef. První období Klubu přírodovědeckého. In: VINIKLÁŘ, Ladislav (ed.). Vývoj české přírodovědy. Jubilejní sborník na paměť 60letého trvání Přírodovědeckého klubu v Praze 1869–1929. Praha: Nákladem Přírodovědeckého klubu v Praze – v komisi knižkupectví Ludvíka Součka v Praze, [1931], s. 23.

32 Syn spisovatele, novináře a politika Josefa Václava Friče (1829–1890).

33 FRIČ, Josef Jan. Prof. Dr. Antonín Frič. Praha: Nákladem vlastním, 1927, s. 8.

34 Míneň mikroskop vyrobený vídeňskou firmou Georga Simona Plössla (1794–1868). Díky finanční pomoci a radám strýce se podařilo mladému Josefu Janu Fričovi získat také vlastní mikroskop. O jeho koupi si dokonce osobně dopisoval s Carlem Zeissem (1816–1888) z Jeny, jehož firma zahájila jako první roku 1847 sériovou výrobu mikroskopů.

173. 543



Obr. 11: Interiér přenosné zoologické stanice v roce 1888. Foto: Jan Mulač. Národní muzeum – Náprstkovo muzeum asijských, afrických a amerických kultur, Sběrka historických fotografií, inv. č. 173.543.

35 Fričovým pracovním úbořem byla modrá košile – rubáška, přes níž měl oblečenu bílou řeznickou zástěru. Na hlavě poté nosil kulatou červenou čepičku se zlatým vyšíváním a střapcem. Podle vzpomínek geologa Radima Kettnera (1891–1967) museli zmíněný úbor nosit i ostatní muzejní pracovníci zoologického a geologického oddělení. KETTNER, Radim. *Mé vzpomínky na profesora Antonína Friče*. *Časopis Národního muzea – oddíl přírodovědný*, 1963, roč. 132, č. 4, s. 186.

36 FRIČ, Josef Jan. *Op. cit.*, s. 4.
37 VELENOVSKÝ, Josef. *Op. cit.*, s. 23.

knihovnou vědeckou.⁹⁴ Při dělení Karlo-Ferdinandovy univerzity na samostatnou českou a německou část v roce 1881, resp. 1882⁹⁵ poté upřednostnil před dělením univerzitních sbírek možnost založení zoologické laboratoře na české univerzitě. Jak sám poznamenal, nenaléhal „o rozdělení sbírek německé university neb byli to hlavně mizerně vycpaní ssavci a ptáci,⁹⁶ jichž při moderních přednáškách v zoologii ani prof. Stein⁹⁷ neupotřeboval a kteří jsou jen balastem v onom kabinetě. Též opatření místnosti pro tyto starodávné předměty bylo by se potkávalo s nemalými obtížemi“.⁹⁸

Po získání titulu řádného profesora začal Frič usilovat u ministerstva kultu a vyučování o vykázaní místností pro výuku praktické zoologie.⁹⁹ Protože se žádné v budovách univerzity nenašly, sám najal od 1. května roku 1881 soukromý pětipokojový byt ve druhém poschodí s okny do dvora ve Spálené ulici č. 22 a tamější místnosti nechal vybavit šesti mikroskopickými stolkami, příruční vědeckou knihovnou a dalším potřebným inventářem.¹⁰⁰ V říjnu roku 1881 byla v této

první zoologické laboratoři české univerzity zahájena praktická výuka. Celý prostor se skládal ze tří místností určených pro práce mikroskopické a anatomické, jedné posluchárny pro cca 20 posluchačů a malého pokojíku pro správce laboratoře, kterým se stal dosavadní muzejní asistent, mikrobiolog a pozdější středoškolský profesor Karel J. Taránek (1855–1888).

Definitivně zařízená zoologická laboratoř byla slavnostně otevřena za účasti profesorů a docentů filozofické fakulty, českých poslanců a profesorů přírodních věd dne 8. ledna 1882. Josef Jan Frič si dne 6. ledna 1882 s poněkud jízlivým tónem do svého deníku zapsal: „Najednou mu [Antonínu Fričovi] napadlo, že bude ještě jednou slavnostně otvírat zoologickou laboratoř a ač tam již vedl všechny profesory universitní a jiné kapacity, přec je ještě jednou sezval pozváním se zlatým rámečkem na neděli v 11 hodin ráno – ostatní menší veličiny muzejní atd. sezvány na 6 hodin odpůldne – a již tam chodíme od prázdnin.“¹⁰¹ Nutno podotknout, že přestěhováním Fričovy laboratoře z muzejních prostor do Spálené ulice se vztah jeho studentů k Muzeu nepřerušil, trval i nadále.

Místnosti univerzitní zoologické laboratoře, které „byly tiché, vlídné a dobrým světlem opatřené“,¹⁰² sloužily svému účelu po dobu deseti let.¹⁰³ Za tu dobu se v nich vystřídal 89 studentů, mezi nimi především kandidáti profesury, věnující se přírodním vědám, a také medicí a farmaceuti. Poté se laboratoř přestěhovala do pronajatého činžovního Kaulichova domu čp. 21 na Karlově náměstí, kde měla ve třetím patře k dispozici již osm obytných místností, takže sem bylo možné umístit i knihovnu s příruční zoologickou sbírkou. Frič zde měl k dispozici pro sebe a svého asistenta prostrannou pracovnu, našlo se i místo pro malou posluchárnu o kapacitě cca 15 posluchačů. Později byla na dvoře uvedeného objektu postavena prostranná posluchárna pro více než 100 posluchačů, která však měla velmi špatné osvětlení a byla zcela nevhodná pro mikroskopické demonstrace. Navíc nošení přírodnin ze třetího poschodí na dvůr

bylo spojeno s řadou obtíží.¹⁰⁴ Je potřeba zmínit, že obě zoologické laboratoře ve Spálené ulici i na Karlově náměstí¹⁰⁵ považoval Antonín Frič za provizorní řešení, které v budoucnu nahradí definitivní pracoviště v tomu odpovídajících vlastních prostorech. Později však byl nucen smutně konstatovat, že „od té doby se neustále odbývaly komise kvůli zbudování řádného přírodovědeckého ústavu, kresleny plány, dělali rozpočty atd. Po letech, když jsem odcházel z university,¹⁰⁶ nedošlo k stavbě a dnes po 8 letech dosud ještě ani započato“.¹⁰⁷

Po roce 1882 se česká univerzita postupně stala (za zvyšujícího se počtu vědeckých pracovníků a probíhající specializace v rámci vědních oborů, které v devadesátých letech 19. století již snesly evropská měřítka) badatelsky i organizačně nejaktivnějším centrem vědecké práce.¹⁰⁸ Již rok po jejím založení se však Antonín Frič ohradil proti „nebezpečné“ myšlence, aby se nadále veškerá vědecká činnost koncentrovala pouze na univerzitě.¹⁰⁹ Jak uvedl, „při Museu, kde vždy soustřeďovati se budou domácí poklady přírodní, má a musí též pracovati řada mužů ve vědě [...]“.¹¹⁰ Dle jeho názoru „bude jen ku prospěchu národní vědy, jestliže vedle profesorů universitních, [...] bude též paralelní řada badatelů, jichž hlavním úkolem bude pracovati o přírodninách domácích“.¹¹¹

Místa poznání spjatá s výzkumem v terénu

Mezi prostory, v nichž se značnou měrou angažovali Antonín Frič a jeho studenti, náležela také místa související s pracemi vykonávanými Komitétem pro přírodovědecký výzkum Čech, založeným roku 1864 jako společná instituce Národního muzea a c. k. vlastenecké hospodářské společnosti pro souborné prozkoumání České země.¹¹² Významným místem sdíleného poznání Komitétu se poté staly přenosná („létací“)¹¹³ a stálá zoologická stanice určené pro výzkum sladkovodní fauny. Unikátní přenosná zoologická stanice,¹¹⁴ sloužící k zevrubnému zkoumání fauny českých rybníků, jezer a tůní,¹¹⁵ se objevila



u Počernického rybníka dne 2. června roku 1888.¹¹⁶ Jednalo se o skládací domek vyrobený ve strojírenské dílně bratří Pernerů v Labské Týnici. Celý objekt, který bylo možné postavit za dvě hodiny, se skládal z cca 80 částí, zabíral 12 m² plochy a vážil něco přes 1 000 kg. Důvodem postavení stanice u Počernického rybníka byla jeho blízkost u Prahy (objekt tu měl být odzkoušen a zařízen vším potřebným, což by bylo ve větší vzdálenosti od hlavního města obtížné) a vhodnost pro zoologický výzkum (rybník nebyl po 25 let vypuštěn). Majitel dolnopočernického velkostatku baron Béla Dercsényi (1847–1909) ochotně udělil stavbě povolení, nájemce rybníka – pražský obchodník s rybami Karel Podhorský – s jejím umístěním též souhlasil.

Představu o podobě přenosné zoologické stanice je možné si učinit ze dvou fotografií zachycujících její vnější podobu a interiér, které se dochovaly ve sbírce historických fotografií Náprstkova muzea Národního muzea. Na snímku zobrazujícím celý objekt je vidět za jedním z otevřených oken u mikroskopu¹¹⁷ sedícího Antonína Friče, před budovou dále fotograf zachytil po levé straně na trávě sedícího Fričova asistenta, hydrobiologa Václava Vávru (1866–1941), a napravo od budovy stojícího hlídače stanice J. Pácala.¹¹⁸ Záběr do interiéru stavby poté ukazuje dva pracovní stoly (určené vždy pro tři zaměstnance), které vznikly praktickým sklopením výklopných okenic.¹¹⁹ Na druhé straně uvedeného snímku se dochovala rukou psaná krátká zpráva informující o slavnostním otevření stanice,

Obr. 12: Stálá zoologická stanice u Počernického rybníka. Foto: Jan Mulač. Vesmír, 1892, roč. 21, č. 21, s. 244. Národní muzeum – Knihovna Národního muzea, oddělení časopisů.

38 Mínení středoškolský učitel, geolog a paleontolog Emanuel Bárta (1841–1906), středoškolský učitel a redaktor časopisu Vesmír František Nekut (1840–1909), zoolog František K. Prach (1839–1863), zoolog František Vejvodský (1849–1939), botanik a mykolog Josef Velenovský (1858–1949) a mineralog a geolog Emanuel Bořický (1840–1881).

39 LA PNP, fond Antonín Frič, Paměti 1832–1859, Rukopisy vlastní, nestránkováno.

40 *Ibidem*.

41 KOŘENSKÝ, Josef. Před čtyřiceti lety. In: Antonín Frič. Vzpomínky k sedmdesátým narozeninám. Praha: tiskem Edvarda Grégra – nákladem vlastním, 1902, s. 17.

42 ANONYMUS. Škola Fričova. In: Antonín Frič. Vzpomínky k sedmdesátým narozeninám. Praha: tiskem Edvarda Grégra – nákladem vlastním, 1902, s. 38.

43 NEKUT, František: Paměti prof. Frant. Nekuta. In: Antonín Frič. Vzpomínky k sedmdesátým narozeninám. Praha: tiskem Edvarda Grégra – nákladem vlastním, 1902, s. 28.

44 CHODOUNSKÝ, Karel. Op. cit., s. 11–12.

45 Konkrétně v letech 1873–1906.

46 FRIČ, Josef Jan. Op. cit., s. 4.

Obr. 13: Zeissův mikroskop.
Jena, 1870, v: 28,9 cm,
z majetku Ladislava Josefa
Čelakovského (1834–1902).
Národní muzeum – Historické
muzeum, oddělení starších
českých dějin,
inv. č. H2-186.261,
foto: Jana Butzke.



47 CHODOUNSKÝ, Karel. Op. cit., s. 11. K objektu zájmu Fričových studentů patřila pohledná služka Pepička, která byla zaměstnána u muzejního domovníka Františka Wildnera a jeho ženy. SKLENÁŘ, Karel. Op. cit., s. 268.

48 CHODOUNSKÝ, Karel. Op. cit., s. 12.

49 Již roku 1865 Frič upozornil na nezbytnost zařízení vhodných pracoven pro kustody a jejich asistenty a popsal též jejich podobu. Neopomněl zmínit ani velkou pracovnu pro vycpávání zvířat či přednáškový sál „amfiteatrálního seřadění“ pro cca 100 osob. FRIČ, Antonín. Návrh k zřízení přírodnického musea. Časopis Musea království Českého, 1865, roč. 39, č. 4, s. 322–323.

Dále FRIČ, Antonín. České museum a jeho úloha. Osvěta, 1883, roč. 13, č. 2, s. 97–110. FRIČ, Antonín. Zásady zřízení sbírek přírodnických v novém museu v Praze. Praha: Nákladem vlastním – v komisi Fr. Řivnáče, 1888b. V poslední zmíněné práci se Frič – při znalosti návrhu nové budovy – již pracovně vůbec nevěnoval.

50 FRIČ, Antonín. Op. cit. 1883, s. 102.

51 SKLENÁŘ, Karel. Op. cit., s. 280, 291.

52 NM–HM, ANM, fond Registratura Národního muzea, Návrh rozdělení místnosti a prostor v nové muzejní budově, 1892, č. 58. Jedná se o odpověď Zemského výboru Království českého z 29. ledna 1892 zaslanou správnímú výboru Společnosti Musea Království českého, reagující na návrh z 9. února 1890.

53 Ibidem.

kteřé proběhlo dne 17. června 1888 za přítomnosti Přírodovědeckého klubu, muzejní přírodovědecký sbor zastupoval jeho předseda, geolog a paleontolog Otakar Feistmantel (1848–1891). Noticka končí slovy: „Prof. A. Frič vylíčil vznik a účel stanice, kterou pro výzkum Čech věnoval p. Perner,¹²⁰ načež mikroskopováno a vařena improvizovaná hrachová polévka.“¹²¹ Informace o práci na přenosné zoologické stanici přinesl Vesmír prostřednictvím dvou Fričových textů otiskovaných nedlouho po jejím otevření. V nich autor detailně vylíčil svoji návštěvu objektu učiněnou spolu s asistentem Vávrou dne 14. září 1888.¹²² Osobním vlakem tehdy přijeli z Prahy do Běchovic, následně se vydali pěšky podél trati k prvnímu strážnímu domku, kde měli ukryta vesla k loďce. Po mezi sestoupili k Počernickému rybníku, kde odvázáli ukotvenou loďku a vypluli k protějšímu břehu. Po otevření domku stáhli pracovní stoly a změřili teplotu uvnitř i vně objektu. Následovalo vztyčení červenobílého praporu v čele střechy, které symbolizovalo přítomnost pracovníků na stanici.¹²³ Poté vyndali náčiní potřebné k lovu rybníční fauny, přenesli ho do loďky a vypluli na hladinu rybníka. Po naložení živočichů a jejich konzervaci přišel čas na skromný oběd, který představovala polévka uvařená z hrachové a rýžové moučky, do níž přidali po 20 minutách vaření „Maggiovu trest“ a doplnili ji zeleninou. Jak Frič

poznámenal, návštěva hospody, která nebyla v uvedené lokalitě zásadní překážkou, by znamenala ztrátu času i peněz. Zároveň se jednalo o trénink na situace, kdy bude stanice v budoucnu umístěna v hůře dostupných místech.

Po krátkém odpočinku a posilnění černou kávou se dali oba muži opět do práce. Odpoledne věnovali průzkumu rybníčního bahna, které na pěti různých místech vytáhli keserem na loď a následně propírali kovovými řešety. Nejčastěji se jim podařilo zachytit larvy komára *Chironomus* a červy z rodu *Tubifex*, které umístili do malého akvária a ve stanici podrobili pozorování a konzervování. Za soumraku poté čistili při dotírání nepříjemných komárů bahnem zašpiněnou loďku. Následně, zatímco Frič vařil večeři, „kteřá se podobala obědu jako vejce vejci“,¹²⁴ odjel Vávra pro potřeby (vodu, dřevo apod.) nezbytné k přenocování na stanici. Před samotným spánkem však ještě následovala noční práce. Vědci využili přítomnosti rybářů, kteří přišli po desáté hodině večerní k rybníku, a rozhodli se prozkoumat kapří potravu. Do stanice si odnesli dva ulovené kapry, aby prohlédli jejich zažívací trubici. Před půlnocí dále lovili pelagickou faunu a porovnávali rozšíření koryšů dle hloubek vody za dne a v noci. Na samý závěr pracovně nabytého dne dle Friče „ukončivše konzervování lovu, ukládali jsme se zmožení, provlhlí a zimou se tetelíce na primitivní lůžko v koutku stanice a pospali u vědomí vykonané užitečné práce při teplotě asi 8 °C asi do čtyř hodin z rána“.¹²⁵ Po občerstvení černou kávou se oba vědci vydali směrem k vlaku, který je po šesté hodině ranní odvezl zpět do Prahy.

Vedle Počernického rybníka vystřídal přenosná zoologická stanice několik dalších lokalit. V dubnu roku 1890 byla přemístěna ke Kačležskému rybníku nedaleko Jindřichova Hradce, kde však byla vzhledem k vzdálenosti od Prahy poměrně málo navštěvována. Do podzimu 1892, kdy byla z důvodu vypuštění jmenovaného rybníka předčasně přesunuta na břeh Černého jezera na Šumavě, na ni podnikli Antonín Frič s Václavem Vávrou celkem

44 exkurzí, které zabraly 97 dní.¹²⁶ Vedle zmíněných dvou osob se zde objevili také ředitel tamějšího panství Jičínský, správce Vojta, několik významných občanů z obce Kačlehy, František Josef Studnička, ředitel Josef Šusta z Třeboně či jindřichohradecký kněz – botanik A. Rundensteiner. U Černého jezera následně stála zoologická stanice do roku 1896, načež byla po menších opravách přemístěna na labské rameno Skupice u Poděbrad.

Stanice v Poděbradech se nacházela mezi řečištěm starého Labe a vilami „Na Kopečku“¹²⁷ a vzhledem k dobré dopravní dostupnosti na ní panoval čilý vědecký ruch. V období následujících třiceti let ji vedle Friče s Vávrou navštívili například K. Thon, F. Smyčka, A. Šrámek, F. Hlava či botanik Karel Točl (1870–1910).¹²⁸

Velkým příznivcem stanice byl poděbradský lékárník Jan Hellich (1850–1931). Za pozornost stojí skutečnost, že stanice, jež měla z důvodu jarních povodní cca 1 m vysokou podezdívku,¹²⁹ byla roku 1898 vybavena elektrickým osvětlením. Po roce 1903, když Frič s Vávrou vydali publikaci *Výzkum Labe a jeho starých ramen*, se Fričovo jméno objevovalo mezi návštěvníky stanice stále méně, poslední záznam o jeho přítomnosti byl učiněn roku 1907 (tehdy zde byl hlavním pracovníkem Vávra).¹³⁰ Do 19. června 1912 zde bylo – za řady překážek v podobě nepříznivých povětrnostních podmínek či výskytu myší a hrabošů – zaznamenáno 123 návštěv zahrnujících 334 pracovních dní.¹³¹

Jelikož se Počernický rybník ukázal jako vhodný prostor pro umístění přenosné zoologické stanice, nechal na jeho břehu roku 1890¹³² vybudovat na žádost Antonína Friče a Komitétu pro přírodovědecký výzkum Čech baron Béla Dercsényi tentokrát stálou zděnou stanicí. Záhy po svém dokončení byl však nedostatečně vyschlý objekt o rozloze 12 m² kvapně vybaven nábytkem a přístroji, což způsobilo rozsáhlé poškození zařízení.¹³³ Reprodukcí fotografie již konsolidovaného objektu a jeho interiéru¹³⁴ od Jana Mulače a popis vybavení přinesl *Vesmír* v roce 1892.¹³⁵ Opět zde bylo použito vyklápěcích okenic jako pracovních



stolů. Na prvním z nich zachytil fotograf například Zeissův mikroskop zakoupený pro stanici Českou akademií a rozličná náčiní potřebná k preparaci. Na druhém stole jsou položena malá akvária vytvořená z obráceně položených cukrářských příklopů. Za ním je otevřenými dveřmi vidět do druhé místnosti sloužící k vaření a odpočinku. Vpravo od vstupních dveří stojí malá kamna používaná i v letních měsících. Na stěnách místnosti jsou dále rozvěšeny sítě a síta. Po pravé straně, která není na fotografii vidět, se nacházely dvě police s náradím, skříňkami na papíry, sklenicemi a chemikáliemi, vpravo od dveří umyvadlo. Již 2. července 1892 navštívila stanici biologická sekce Přírodovědeckého klubu.

V prvním období po jejím otevření představovali nejčastější návštěvníky stálé stanice, potýkající se s nedostatkem finančních prostředků (ty ve skutečnosti nepostačovaly ani na stanici přenosnou),¹³⁶ Antonín Frič s Václavem Vávrou.¹³⁷ Od jara 1895 sem již primárně jezdil František Švec, Frič se tehdy věnoval především výzkumům na přenosné stanici. Mezi dalšími návštěvníky se zde objevovali entomolog František Klapálek, zoolog a fytopatolog Jindřich Uzel (1868–1946), paleontolog Josef Kafka (1858–1929), F. Thon či A. Šrámek. V letech 1897–1898 zde byly zaznamenány také návštěvy cizinců (Pawel J. Mazurek, J. A. Palmén z Helsinek, S. Steuer z Vídně). U Počernického rybníka byly obě zoologické stanice – přenosná i stálá – činné a intenzivně využívané po dobu 12 let. Za uvedené období sem bylo uskutečněno celkem 155 pracovních návštěv trvajících 273 dní.

V rámci badatelské práce v terénu hrály – především pro studenty přírodních věd – důležitou roli také Fričem organizované

Obr. 14a, b: Fotografie z jarní přírodovědecké exkurze do Polabí v okolí Poděbrad vedené Antonínem Fričem. Vesmír, 1905, roč. 34, č. 17, s. 200. Národní muzeum – Knihovna Národního muzea, oddělení časopisů.

54 Za tuto informaci a poskytnutí reprodukce zmíněného plánu autorka velmi děkuje PhDr. Karlu Sklenářovi. Osobní archiv Karla Sklenáře, Reprodukce půdorysu druhého patra Historické budovy Národního muzea, s. a.

55 SKLENÁŘ, Karel. *Op. cit.*, s. 309.

56 *Cit. dle FRIČ, Josef Jan. Op. cit.*, s. 9. Na návrh Jana Krejčího a Antonína Friče byli roku 1866 jmenováni prvními univerzitními asistenty mineralogie a zoologie „odchovanci muzejní školy“ Emanuel Bořický a František Nekut. Jak později Nekut uvedl, „tím však nebyl nijak přerušen poměr náš s Museem, a já i Bořický účastnili jsme se i nadále různých prací při sbírkách musejních a veškerého života musejního“. NEKUT, František: *Op. cit.*, s. 32.

57 LA PNP, fond Antonín Frič, Paměti 1832–1859, Rukopisy vlastní, nestránkováno.

58 Samostatná přírodovědecká fakulta vznikla až na základě vládního nařízení č. 392/1920 Sb. ze dne 24. června 1920 a otevřela své učebny studentům v akademickém roce 1920/21. FAJKUS, Břetislav. *Přírodovědecká fakulta 1920–1945. In: KAVKA, František a PETRÁŇ, Josef (eds.). Dějiny Univerzity Karlovy 1348–1990, sv. 4 (1918–1990). Praha: Karolinum, 1998, s. 163.*

- 59** Modernizační reforma realizovaná ministrem kultu a vyučování Leopoldem Lvem z Thun-Hohensteinu (1811–1888) kladla důraz na vědeckou činnost univerzitních profesorů a docentů.
- 60** K dějinám filozofické fakulty PETRÁŇ, Josef. Filozofická fakulta. In: HAVRÁNEK, Jan (ed.). Dějiny Univerzity Karlovy, sv. 3 (1802–1918). Praha: Karolinum, 1997, s. 155–180.
- 61** HLAVÁČKOVÁ, Ludmila. Dějiny Lékařské fakulty 1848–1883. In: HAVRÁNEK, Jan (ed.). Dějiny Univerzity Karlovy, sv. 3 (1802–1918). Praha: Karolinum, 1997, s. 139.
- 62** Mínění botanik Ladislav Josef Čelakovský, mineralog Emanuel Bořický (1840–1881) a matematik František Josef Studnička (1836–1903).
- 63** Přírodovědecký klub byl založen roku 1869 za účelem povzbuzení a podpory přírodních věd v Čechách. Sdružoval univerzitní studenty a pedagogy, středoškolské profesory a další zájemce z řad odborné i laické veřejnosti.
- 64** VELENOVSKÝ, Josef. Op. cit., s. 17.
- 65** Ibidem, s. 18.
- 66** Ibidem.
- 67** WENIG, Jaromír. Nástin vývoje a dějin zoologie v Čechách. In: VINIKLÁŘ, Ladislav (ed.). Vývoj české přírodovědy. Jubilejní sborník na paměť 60letého trvání Přírodovědeckého klubu v Praze 1869–1929. Praha: Nákladem Přírodovědeckého klubu v Praze – v komisi knihkupectví Ludvíka Součka v Praze, [1931], s. 76.
- 68** Ibidem.
- 69** NEKUT, František: Op. cit., s. 27.
- 70** Ibidem.
- 71** PECKA, Emanuel. Frič protektorem Klubu přírodovědeckého. In: Antonín Frič. Vzpomínky k sedmdesátým narozeninám. Praha: tiskem Edvarda Grégra – nákladem vlastním, 1902, s. 60–61.
- 72** Ibidem, s. 61.
- 73** Ibidem.

exkurze a výlety do přírody. Za tímto účelem dokonce zřídil v rámci Přírodovědeckého klubu tzv. vycházkový fond, který hradil chudším studentům náklady s nimi spojené.¹³⁸ Na výlety vzpomenu například Josef Velenovský: „Frič konal každou sobotu v létě s posluchači výlety, na nichž vykládal geologické vrstvy, vyloukal zkameněliny a asistenti lovili, chytali a sbírali všemožnou zvěř a nosili do Musea. Na těchto výletech všiml si mne Frič a když viděl, že znám botaniku, ihned mne naverboval do Musea s příkazem pracovat fytopaleontologii.“¹³⁹ Zážitky z výletů si vybavil také František Nekut, dle kterého byl Frič pro studenty „nejen ochotným vůdcem, nýbrž i štedrým podporovatelem, neboť jinak nebylo by nám bývalo mnohdy možno účastnit se společných exkursí, na které jsme se přece velice těšili. Vycházky konali jsme nejčastěji o dnech prázdných, kdy nebyly totiž přednášky, a nejčastěji v neděli neb o svátcích. Když byla ohlášena taková společná vycházka, nemluvilo se v Museu obyčejně o ničem jiném nežli o tom a za tou příčinou konaly se již několik dní před tím různé přípravy, aby všichni účastníci jak náležitě byli opatřeni různým náradím na podobnou výpravu. Tu nebylo rozdílu mezi námi, většinou celá mladá obec musejní, broučkaři, pavoučkáři, malakologové, limnologové, palaeontologové, geologové, mineralogové, botanikové atd., šli společně na exkursi, což bylo pro ně vždy dnem svátečním“.¹⁴⁰ Zmínil také kuriózní situace spojené s výlety: „Když jsme se tak všichni, někteří s brašnami a geologickými kladivy,¹⁴¹ jiní se sítěmi na motýle, jiní s kesery k lovení ve vodě, ještě i jiní s všelikými, tu většími, tu menšími lahvičkami, dílem prázdnými, dílem s napuštěnou bavlou na otravování hmyzu, dílem naplněnými lihem, přihnali např. ku přívozu na Štvanici, abychom se dali přeplavit na druhý břeh Vltavy, obecenstvo obyčejně s podivěním na nás pohlíželo, neboť nevědělo, k čemu to vše má být. Mnohý zvědavce odvážil se dokonce i vyptával se nás, kam prý jdeme a co budeme dělati.“¹⁴² Řada z nasbíraných exemplářů pořízených během

exkurzí, na kterých si účastníci vyměňovali názory a zkušenosti, nakonec skončila v muzejních sbírkách.

Jelikož bylo pro Antonína Friče rok od roku obtížnější nalézt poblíž Prahy místo vhodné pro demonstrace sladkovodní fauny, podnikal stále častěji výlety do větší vzdálenosti od hlavního města. Za jednu z nejzdařilejších považoval exkurzi do Poděbrad, jejíž průběh vyličil na stránkách *Vesmíru* v roce 1905.¹⁴³ Hlavním cílem uvedené výpravy, během níž došlo také k návštěvě přenosné zoologické stanice, bylo nalezení žábbronožky (*Branchipus grubii*), která se dle zpráv Jana Hellicha vyskytovala v dubnu na levém labském břehu v malých tůních zbylých po jarním zavodnění. Ve velké tůni zvané Mařena poté účastníci exkurze, kterými byli vedle Friče a Hellicha např. prof. Němec, František Švec či Václav Vávra, skutečně objevili na 50 různých živočichů později zmíněných v odborné literatuře. Z uvedené úspěšné akce se dochovaly fotografie pořízené jedním z jejich účastníků, nejmenovaným studentem medicíny. Na prvním ze snímků zachytil autor přítomné přírodovědce v popředí s vedoucím výpravy, na druhém poté Frič ukazuje kolegům vylovené žábbronožky.¹⁴⁴

Závěr

Na základě pramenného výzkumu je možné konstatovat, že mezi místa vědění spjatá s význačnou vědeckou osobností Antonína Friče patřila široká škála „pracoven“ situovaných jak v konkrétních architektonicky uzavřených prostorech Národního muzea a Karlo-Ferdinandovy univerzity, tak v prostorech venkovních. V rámci muzejního prostředí se jednalo vedle Fričovy ikonické pracovny ve starém muzeu Na Příkopě čp. 28 také o tamější muzejní laboratoř – tzv. rasovnu a později o zoologické pracovny v nové (dnes Historické) budově na Václavském náměstí čp. 68. V kontextu univerzitního prostředí sehrály důležitou úlohu sál č. 5 v Klementinu a zoologická laboratoř samostatně české univerzity ve Spálené ulici č. 22, později přestěhovaná do Kaulichova domu čp. 21

na Karlově náměstí. Ve spojení s univerzitou patřila důležitá úloha také místnostem Přírodovědeckého klubu, který se nacházel nejprve v budově Obchodní akademie na Malém náměstí, později v přízemním sále č. 3 v Klementinu. Do různých míst venkovního prostoru byla postupně situována přenosná („létací“) zoologická stanice a u Počernického rybníka byla postavena stálá zoologická stanice, obě v majetku Komitétu pro přírodovědecký výzkum Čech provázaného s Národním muzeem. Různé přírodní lokality se dále stávaly místy četných, Fričem organizovaných procházek, výletů a exkurzí.

V období úsilí o institucionalizaci české vědy se ve všech zmíněných případech jednalo o klíčové a vzájemně úzce provázané prostory sdíleného poznání, místa podnětného setkávání vědce především s mladými adepty přírodních věd. Za mnohdy „bojových podmínek“, které musely vyvážit nadšení a spolupráce přítomných, v nich probíhaly – v různé míře dle primárního účelu konkrétního místa – bádání, studium i výuka. Odehrávaly se zde práce duševní i úkony praktické (v muzejních prostorech zaměřené na tvorbu a správu sbírek, v univerzitních na výuku studentů a na zoologických stanicích a během exkurzí na terénní výzkum). V prostorách starého Muzea, které se samo dlouhodobě potýkalo s finančními problémy a nedostatečným prostorovým i materiálním zázemím, se dokonce nacházelo v době před založením samostatné české univerzity těžiště vědeckého života v oblasti českých přírodních věd. Ve Fričových muzejních „pracovnách“ vyrostla celá generace středoškolských učitelů a univerzitních pedagogů. On jako klíčová postava všech sledovaných prostorů přiděloval studentům – muzejním „elévům“ témata ke studiu a konkrétní pracovní úkony. Měl tak zásadní vliv na jejich profesní zaměření, a to jak v pozitivním, tak negativním slova smyslu, kdy jim přes dlouholetou komplexní podporu následně odmítal pomoci při snaze o získání zaměstnání. Osobnost Antonína Friče a jím sdílených „pracoven“ se zapsala nesmazatelným písmem do dějin českých přírodních věd.

Prameny a literatura

Archivní prameny

Literární archiv Památníku národního písemnictví, fond Antonín Frič, Paměti 1832–1859, Rukopisy vlastní.

Literární archiv Památníku národního písemnictví, fond Josef Jan Frič, Deník 1882, kart. č. 6.

Národní muzeum – Historické muzeum, Archiv Národního muzea, fond Antonín Frič, Koncept řeči Antonína Friče na III. sjezdu polských lékařů a přírodovědců v Krakově, [1881], kart. č. 17, inv. č. 1233. Národní muzeum – Historické muzeum, Archiv Národního muzea, fond Antonín Frič, Korespondence Antonína Friče adresovaná manželce Marii Fričové, kart. č. 6, inv. č. 16.

Národní muzeum – Historické muzeum, Archiv Národního muzea, fond Antonín Frič, Pamětní knihy č. 3, 4.

Národní muzeum – Historické muzeum, Archiv Národního muzea, fond Registratura Národního muzea, Inventar über die Einrichtungsstücke des Böhmischen Museums, 1851, b. č.

Národní muzeum – Historické muzeum, Archiv Národního muzea, fond Registratura Národního muzea, Návrh rozdělení místností a prostor v nové muzejní budově, 1892, č. 58.

Národní muzeum – Náprstkovo muzeum asijských, afrických a amerických kultur, Sběrka historických fotografií, inv. č. 173.542, 173.543, 20.24, B.30.

Osobní archiv Karla Sklenáře. Reprodukce půdorysu druhého patra Historické budovy Národního muzea, s. a.

Prameny vydané tiskem

ANONYMUS. Škola Fričova. In: *Antonín Frič. Vzpomínky k sedmdesátým narozeninám*. Praha: tiskem Edvarda Grégra – nákladem vlastním, 1902, s. 37–40.

BRÁZDA, Otakar. Antonín Frič – přírodovědec, učitel, organizátor. *Živa*, 2023, č. 2, s. 49–52.

FRIČ, Josef Jan. *Prof. Dr. Antonín Frič*. Praha: Nákladem vlastním, 1927.

74 RAYMAN, Bohuslav, MAIXNER, Emerich a BAUŠE, Bohumil. *Památník druhého sjezdu českých lékařů a přírodovědců 1882*. Praha: Nákladem Komitétu sjezdu českých lékařů a přírodovědců, 1882.

75 Udržoval široké styky především s anglosaským vědeckým prostředím.

76 PROCHÁZKA, Jan Svatopluk. Prof. MDr. Antonín Frič. In: *České hlavy*, sv. 16. Praha: F. Topič, 1920, s. 1.

77 Vyšší vzdělání v přírodních vědách se automaticky předpokládalo pro zájemce z řad mužského pohlaví. Na filozofickou fakultu byl umožněn vstup ženám až v roce 1897, na fakultu lékařskou roku 1900.

78 PROCHÁZKA, Jan Svatopluk. *Op. cit.*, s. 4.

79 Proslov otištěn v ANONYMUS. *Škola Fričova*, s. 40. Koncept řeči se dochoval v NM–HM, ANM, fond Antonín Frič, Koncept řeči Antonína Friče na III. sjezdu polských lékařů a přírodovědců v Krakově, [1881], kart. č. 17, inv. č. 1233.

80 *Ibidem*.

81 *Ibidem*.

82 Mladí přírodovědci si v Muzeu přivydělávali manuálními pracemi (preparacemi, kostrováním, čištěním sbírek, natíráním podstavců). Drobné peníze dostávali i za nasbíraný materiál. ŠTĚPÁNEK, Otakar. *Stopadesát let zoologie Národního muzea v Praze (1818–1968)*. Časopis Národního muzea – oddíl přírodovědný 1969–1970, 1975, roč. 138–139, č. 88–89, s. 66.

83 VELENOVSKÝ, Josef.

Op. cit., s. 25.

84 *Ibidem*.

85 FRIČ, Josef Jan. *Op. cit.*, s. 7.

86 O tom se přesvědčil i Josef Jan Frič. LA PNP, fond Josef Jan Frič, Deník 1882, kart. č. 6, např. zápisky z 8. března či 25. září.

87 ŠTĚPÁNEK, Otakar. *Op. cit.*, s. 53.

88 VELENOVSKÝ, Josef. *Op. cit.*, s. 23.

89 V roce 1879 obsahovala 696 svazků, roku 1882 již 830 svazků a v roce 1890 dokonce 1 806 svazků knih. *Ibidem*, s. 26.

90 Zatímco roku 1879 disponoval třemi mikroskopy, v roce 1890 jich měl již sedm.

91 ANONYMUS, Klub přírodovědecký. *Vesmír*, 1882, roč. 12, č. 4, s. 47.

92 V roce 1879 měl spolek 121 členů, roku 1882 již 140 a v roce 1890 celkem 259.

93 VELENOVSKÝ, Josef. *Op. cit.*, s. 20.

94 Cit. dle ANONYMUS. *Škola Fričova*, s. 38.

95 Rozhodnutí o rozdělení pražské univerzity vydal císař 11. dubna 1881, příslušný zákon byl však vyhlášen až 28. února 1882. Při dělení seminářů a klinik rozhodovala zásada, že ústav následuje svého přednostu. Většina ústavů se tak stala součástí německé univerzity, společná zůstala jen botanická zahrada a univerzitní knihovna.

HAVRÁNEK, Jan. Budování české univerzity a její působení na centra české vzdělanosti (1882–1918). In: HAVRÁNEK, Jan (ed.). *Dějiny Univerzity Karlovy*, sv. 3 (1802–1918). Praha: Karolinum, 1997, s. 185.

Němci inklinovali již před rokem 1882 k německému vědeckému prostředí. Po roce 1882 měla česká univerzita větší množství studentů z nižších středních vrstev a z řad dělníků než pražská německá univerzita.

96 Jednalo se ve velké míře o vycpaniny ještě z doby Jana Svatopluka Presla.

97 Friedrich R. von Stein (1818–1885), profesor zoologie na německé univerzitě v Praze.

98 LA PNP, fond Antonín Frič, Paměti 1832–1859, Rukopisy vlastní, nestránkováno.

99 ANONYMUS. *Škola Fričova*, s. 38.

100 Po schválení ze strany ministerstva převzal později náklady na uvedenou laboratoř stát.

101 LA PNP, fond Josef Jan Frič, *Deník* 1882, kart. č. 6, nestránkováno.

102 ANONYMUS. *Škola Fričova*, s. 38.

CHODOUNSKÝ, Karel. Ve starém muzeu. In: Antonín Frič. *Vzpomínky k sedmdesátým narozeninám*. Praha: tiskem Edvarda Grégra – nákladem vlastním, 1902, s. 8–12.

KETTNER, Radim. Mé vzpomínky na profesora Antonína Friče. *Časopis Národního muzea – oddíl přírodovědný*, 1963, roč. 132, č. 4, s. 186–187.

KOMÁREK, Karel. Antonín Frič a jeho zoologická stanice v Poděbradech. *Časopis Národního muzea – oddíl přírodovědný*, 1963, roč. 132, č. 4, s. 197–198.

KOŘENSKÝ, Josef. Před čtyřiceti lety. In: Antonín Frič. *Vzpomínky k sedmdesátým narozeninám*. Praha: tiskem Edvarda Grégra – nákladem vlastním, 1902, s. 13–18.

NEKUT, František: Paměti prof. Frant. Nekuta. In: Antonín Frič. *Vzpomínky k sedmdesátým narozeninám*. Praha: tiskem Edvarda Grégra – nákladem vlastním, 1902, s. 27–36.

PECKA, Emanuel. Frič protektorem Klubu přírodovědeckého. In: Antonín Frič. *Vzpomínky k sedmdesátým narozeninám*. Praha: tiskem Edvarda Grégra – nákladem vlastním, 1902, s. 60–63.

Literatura

ANONYMUS, Klub přírodovědecký. *Vesmír*, 1882, roč. 12, č. 4, s. 47.

ANONYMUS, Pracovna prof. Dra Ant. Friče v starém muzeu. *Vesmír*, 1893, roč. 22, č. 15, s. 172–173.

ANONYMUS. O zoologické stanici v Dolních Počernicích. *Vesmír*, 1892, roč. 21, č. 7, s. 82.

ANONYMUS. Přenosná stanice zoologická. *Vesmír*, 1888, roč. 17, č. 17, s. 202.

ANONYMUS. Stálá stanice zoologická u rybníka Dolno-Počernického blíže Běchovic. *Vesmír*, 1892, roč. 21, č. 21, s. 244–246.

Antonín Frič. *Vzpomínky k sedmdesátým narozeninám*. Praha: vlastním nákladem, 1902.

BENSON, Keith R. Field Stations and Surveys. In: BOWLER, Peter J. a PICKSTONE, John V. (edd.). *The Cambridge History of Science, Vol. 6 – The Modern Biological and Earth Sciences*. Cambridge: Cambridge University Press, 2009, s. 76–89.

COHEN, Gary B. *Vzdělání a střední třída v císařském Rakousku 1848–1918*. Praha: Academia, 2022.

FAJKUS, Břetislav. Přírodovědecká fakulta 1920–1945. In: KAVKA, František a PETRÁŇ, Josef (eds.). *Dějiny Univerzity Karlovy 1348–1990, sv. 4 (1918–1990)*. Praha: Karolinum, 1998.

FORGAN, Sophie. The Architecture of Display: Museums, Universities and Objects in Nineteenth-Century Britain. *History of Science*, 1994, roč. 32, č. 2, s. 139–162.

FRIČ, Antonín. České museum a jeho úloha. *Osvěta*, 1883, roč. 13, č. 2, s. 97–110.

FRIČ, Antonín. Den a noc v zoologické stanici. *Vesmír*, 1888, roč. 18, č. 5, s. 52–53.

FRIČ, Antonín. Den a noc v zoologické stanici (dokončení). *Vesmír*, 1889, roč. 18, č. 6, s. 62–63.

FRIČ, Antonín. Druhý přehled činnosti přírodovědeckého výzkumu Čech od roku 1891 až do roku 1912. In: *Archiv pro přírodovědecký výzkum Čech*, 15. díl, č. 4. Praha: Fr. Řivnáč, 1912.

FRIČ, Antonín. Jarní výlet do Polabí. *Vesmír*, 1905, roč. 34, č. 17, s. 199, 200.

FRIČ, Antonín. Na létací stanici zoologické. *Národní listy (odpolední vydání)*, 10. 8. 1894, titulní strana.

FRIČ, Antonín. Návrh k zřízení přírodnického musea. *Časopis Musea království Českého*, 1865, roč. 39, č. 4, s. 317–330.

FRIČ, Antonín. *Zásady zřízení sbírek přírodnických v novém muzeu v Praze*. Praha: Nákladem vlastním – v komisi Fr. Řivnáče, 1888.

HAVRÁNEK, Jan. Budování české univerzity a její působení na centra české vzdělanosti (1882–1918). In: HAVRÁNEK, Jan (ed.). *Dějiny Univerzity Karlovy*, sv. 3 (1802–1918). Praha: Karolinum, 1997.

HLAVÁČKOVÁ, Ludmila. *Dějiny Lékařské fakulty 1848–1883*. In: HAVRÁNEK, Jan (ed.). *Dějiny Univerzity Karlovy*, sv. 3 (1802–1918). Praha: Karolinum, 1997.

HRBÁČEK, Jaroslav. Činnost prof. dr. Antonína Friče v hydrobiologii. *Časopis Národního muzea – oddíl přírodovědný*, 1963, roč. 132, č. 4, s. 195–197.

JANKO, Jan. Antonín Frič – urputný vědec a gentleman. *Živa*, 2013, č. 6, s. 157–158.

- JANKO, Jan. O učencích v Česku, jejich idejích a institucích. In: MÍŠKOVÁ, Alena, FRANC, Martin a KOSTLÁN, Antonín (eds.). *Bohemia docta. K historickým kořenům vědy v českých zemích*. Praha: Academia, 2010, s. 13–32.
- KOUŘIMSKÝ, Jiří. Přírodní vědy v Národním muzeu, In: BURIAN, Miroslav a ŠPĚT, Jiří (eds.). *150 let Národního muzea v Praze, Sborník příspěvků k jeho dějinám a významu*. Praha: Národní muzeum, 1968, s. 33–35.
- KOŘISTKA, Karel. Přehled činnosti přírodovědeckého výzkumu Čech od roku 1864 až do roku 1890. In: *Archiv pro přírodovědecký výzkum Čech, 8. díl, č. 1*. Praha: nakladatel neuveden – tiskem Edv. Grégra, 1891.
- NIKLÍČEK, Michal a KOSTLÁN, Antonín. Vývoj českých vědeckých institucí a spolků do 80. let 19. století a návrh Akademie věd J. E. Purkyně. In: MÍŠKOVÁ, Alena, FRANC, Martin a KOSTLÁN, Antonín (eds.). *Bohemia docta. K historickým kořenům vědy v českých zemích*. Praha: Academia, 2010, s. 145–175.
- NOVÝ, Luboš a kol. *Dějiny exaktních věd v českých zemích do konce 19. století*. Praha: Nakladatelství Československé akademie věd, 1961.
- Ottův slovník naučný, sv. 20*. Praha: J. Otto, 1903.
- Ottův slovník naučný, sv. 7*. Praha: J. Otto, 1893.
- P. Český učenec dr. Ant. Frič ve své pracovně v D. Počernicích. *Nové ilustrované listy*, 1901, roč. 8, č. 50, s. 791.
- PARK, Katharine a DASTON, Lorraine (edd.). *The Cambridge History of Science. Vol. 3 – Early Modern Science*. New York: Cambridge University Press, 2016 (1. brožované vydání).
- PETRÁŇ, Josef. Česká filozofická fakulta 1882–1918. In: HAVRÁNEK, Jan (ed.). *Dějiny Univerzity Karlovy, sv. 3 (1802–1918)*. Praha: Karolinum, 1997, s. 257–304.
- PETRÁŇ, Josef. Filozofická fakulta. In: HAVRÁNEK, Jan (ed.). *Dějiny Univerzity Karlovy, sv. 3 (1802–1918)*. Praha: Karolinum, 1997, s. 155–180.
- PORTER, Roy (ed.). *The Cambridge History of Science. Vol. 4 – Eighteenth-Century Science*. Cambridge: Cambridge University Press, 2003.
- PROCHÁZKA, Jan Svatopluk. Prof. MDr. Antonín Frič. In: *České hlavy, sv. 16*. Praha: F. Topič, 1920.
- PROCHÁZKA, Josef Svatopluk. V Klubu před dvaceti léty a několik výhledů do budoucnosti. In: VINIKLÁŘ, Ladislav (ed.). *Vývoj české přírodovědy. Jubilejní sborník na paměť 60letého trvání Přírodovědeckého klubu v Praze 1869–1929*. Praha: Nákladem Přírodovědeckého klubu v Praze – v komisi knihkupectví Ludvíka Součka v Praze, [1931], s. 49–56.
- PURŠ, Ivo a KARPENKO, Vladimír. *Alchymické laboratorium v obrazových a textových pramenech*. Praha: Academia, 2023.
- RAYMAN, Bohuslav, MAIXNER, Emerich a BAUŠE, Bohumil. *Památník druhého sjezdu českých lékařův a přírodovědcův 1882*. Praha: Nákladem Komitétu sjezdu českých lékařův a přírodovědcův, 1882.
- RIEGER, František Ladislav. *Slovník naučný, sv. 6*. Praha: I. L. Kober, 1867.
- RŮŽIČKA, Josef. Na létatci stanici zoologické. K výročí narození Antonína Friče. *Živa*, 2022, č. 3, s. 65–66.
- SKLENÁŘ, Karel. *Obraz vlasti. Příběh Národního muzea*. Praha – Litomyšl: Ladislav Horáček – Paseka, 2001.
- SLAVÍK, Alfréd. Dr. Antonín Frič. *Časopis Musea království Českého*, 1902, roč. 76, č. 4, s. 532–542.
- STORCHOVÁ, Lucie a RŮŽIČKA, Jiří. Věda/vědění. In: STORCHOVÁ, Lucie a kol. *Koncepty a dějiny. Proměny pojmů v současné historické vědě*. Praha: Scriptorium 2014, s. 269–280.
- ŠPĚT, Jiří. Muzeologické názory Antonína Friče. *Časopis Národního muzea – oddíl přírodovědný*, 1977, roč. 146, č. 1, s. 1–17.
- ŠPELDA, Daniel. *Proměny historiografie vědy*. Praha: Filosofia, 2009.
- ŠTĚPÁNEK, OTAKAR. Národní muzeum a prof. dr. Antonín Frič. *Časopis Národního muzea – oddíl přírodovědný*, 1963, roč. 132, č. 4, s. 187–189.
- ŠTĚPÁNEK, Otakar. Stopadesát let zoologie Národního muzea v Praze (1818–1968). *Časopis Národního muzea – oddíl přírodovědný* 1969–1970, 1975, roč. 138–139, č. 88–89, s. 1–159.
- 103** Mj. v roce 1892 založil František Vejvodský vedle Fričovy zoologické laboratoře druhý fakultní zoologický ústav, zaměřený na srovnávací anatomii, který v polovině devadesátých let spojil s prvním. PETRÁŇ, Josef. Česká filozofická fakulta 1882–1918. In: HAVRÁNEK, Jan (ed.). *Dějiny Univerzity Karlovy, sv. 3 (1802–1918)*. Praha: Karolinum, 1997, s. 280.
- 104** LA PNP, fond Antonín Frič, Paměti 1832–1859, Rukopisy vlastní, nestránkováno.
- 105** Později se stěhovala do Lazarské ulice čp. 11, v roce 1910 do budovy U Karlova čp. 3.
- 106** Po dovršení 70 let v roce 1902 odešel Frič z univerzity (na rozdíl od Muzea) na odpočinek.
- 107** LA PNP, fond Antonín Frič, Paměti 1832–1859, Rukopisy vlastní.
- 108** Královská česká společnost nauk (založena 1784) a Česká akademie císaře Františka Josefa pro vědy, slovesnost a umění se zaměřovaly především na vydavatelskou činnost.
- 109** FRIČ, Antonín. *Op. cit.* 1883, s. 106.
- 110** *Ibidem*.
- 111** *Ibidem*. Zároveň vzpomněl na dobu, kdy se zdálo zřízení české univerzity ještě v nedohlednu a objevila se myšlenka (především po roce 1871) na zřízení „přírodnické části fakulty filosofické“ při Národním muzeu. Frič byl však vždy zásadně proti spojení univerzity s Muzeem, neboť bylo nezbytné se domáhat „řádného, samostatného a dobře dotovaného vysokého učení, a nikoliv jen nějakých polo zakrnlých, s jinými ústavy spojených provisorii“. Současně zmínil určité pokusy (po roce 1882) o přidělení muzejních sbírek jako učebních pomůcek univerzitním profesorům.

112 KOŘISTKA, Karel. Přehled činnosti přírodovědeckého výzkumu Čech od roku 1864 až do roku 1890. In: *Archiv pro přírodovědecký výzkum Čech*, 8. díl, č. 1. Praha: nakladatel neuveden – tiskem Edv. Grégra, 1891. Dále FRIČ, Antonín. Druhý přehled činnosti přírodovědeckého výzkumu Čech od roku 1891 až do roku 1912. In: *Archiv pro přírodovědecký výzkum Čech*, 15. díl, č. 4. Praha: Fr. Řivnáč, 1912.

113 K přenosné stanici FRIČ, Antonín. Na létací stanici zoologické. *Národní listy* (odpolední vydání), 10. 8. 1894, titulní strana. Text přetištěn v RŮŽIČKA, Josef. Na létací stanici zoologické. K výročí narození Antonína Friče. *Živa*, 2022, č. 3, s. 65–66.

114 Např. na holandském pobřeží již v té existovala větší přenosná stanice určená ke zkoumání mořské fauny, u jezer pomoránských poté obdobně velký domek, avšak ne tak rychle rozebratelný. Primárně k přímořským zoologickým stanicím dále BENSON, Keith R. *Field Stations and Surveys*. In: BOWLER, Peter J. a PICKSTONE, John V. (edd.). *The Cambridge History of Science, Vol. 6 – The Modern Biological and Earth Sciences*. Cambridge: Cambridge University Press, 2009, s. 84–89.

115 V sedmdesátých letech 19. století započal Frič spolu s antropologem Bohuslavem Hellichem (1851–1918) výzkum šumavských jezer a rybníční fauny (Třeboňsko, Hlubocko).

116 ANONYMUS. Přenosná stanice zoologická. *Vesmír*, 1888, roč. 17, č. 17, s. 202.

117 Mikroskopy byly na přenosnou zoologickou stanici zapůjčeny ze zoologické laboratoře české univerzity a z Muzea. Později byly zakoupeny nové přístroje z obnosu povoleného Českou akademií. HRBÁČEK, Jaroslav. Činnost prof. dr. Antonína Friče v hydrobiologii. *Časopis Národního muzea – oddíl přírodovědný*, 1963, roč. 132, č. 4, s. 196.

VÁVRA, Václav. MDr. et PhDr. Antonín Frič. *Časopis Musea království Českého*, 1914, roč. 88, č. 1, s. [1]–9.

VELENOVSKÝ, Josef. První období Klubu přírodovědeckého. In: VINIKLÁŘ, Ladislav (ed.). *Vývoj české přírodovědy. Jubilejní sborník na paměť 60letého trvání Přírodovědeckého klubu v Praze 1869–1929*. Praha: Nákladem Přírodovědeckého klubu v Praze – v komisi knihkupectví Ludvíka Součka v Praze, [1931], s. 17–33.

WENIG, Jaromír. Nástin vývoje a dějin zoologie v Čechách. In: VINIKLÁŘ, Ladislav (ed.). *Vývoj české přírodovědy. Jubilejní sborník na paměť 60letého trvání Přírodovědeckého klubu v Praze 1869–1929*. Praha: Nákladem Přírodovědeckého

klubu v Praze – v komisi knihkupectví Ludvíka Součka v Praze, [1931], s. 69–93.

WINKLER, Otto. Nad deníky Fričových zoologických stanic. *Časopis Národního muzea – oddíl přírodovědecký*, 1967, roč. 136, č. 1, s. 5–9.

WINSOR, Mary P. Museums. In: BOWLER, Peter J. a PICKSTONE, John V. (edd.). *The Cambridge History of Science, Vol. 6 – The Modern Biological and Earth Sciences*. Cambridge: Cambridge University Press, 2009, s. 60–75.

ZÁZVORKA, Vlastislav. Antonín Frič a Komitét pro přírodovědecký výzkum Čech. *Časopis Národního muzea v Praze – řada přírodovědná*, roč. 152, č. 3, s. 173–180.

118 NM – Náprstkovo muzeum asijských, afrických a amerických kultur (dále jen NpM), Sbíрка historických fotografií, inv. č. 173.542.

119 NM–NpM, Sbíрка historických fotografií, inv. č. 173.543.

120 Fričovův švagr (bratr manželky Marie) Ferdinand Perner (1840–1914), majitel mlýnů a strojírenské továrny, zároveň mecenáš a podporovatel Fričových přírodovědeckých aktivit.

121 NM–NpM, Sbíрка historických fotografií, inv. č. 173.543.

122 FRIČ, Antonín. Den a noc v zoologické stanici. *Vesmír*, 1888, roč. 18, č. 5, s. 52–53.

Dále FRIČ, Antonín. Den a noc v zoologické stanici (dokončení). *Vesmír*, 1889, roč. 18, č. 6, s. 62–63.

123 Vlajka je dobře viditelná na reprodukci fotografie stanice pořízené Václavem Vávrou, jež byla otištěna ve zmíněném článku FRIČ, Antonín. *Op. cit.* 1888a, s. 53. Na snímku je opět zachycen Frič, tentokrát sedící venku před stanicí.

124 FRIČ, Antonín. *Op. cit.* 1889, s. 62.

125 *Ibidem*, s. 63.

126 WINKLER, Otto. Nad deníky Fričových zoologických stanic. *Časopis Národního muzea – oddíl přírodovědecký*, 1967, roč. 136, č. 1, s. 7.

127 HRBÁČEK, Jaroslav. *Op. cit.*, s. 197.

128 WINKLER, Otto. *Op. cit.*, s. 7.

129 KOMÁREK, Karel. Antonín Frič a jeho zoologická stanice v Poděbradech. *Časopis Národního muzea – oddíl přírodovědný*, 1963, roč. 132, č. 4, s. 197.

130 WINKLER, Otto. *Op. cit.*, s. 8.

131 V polovině dvacátých let 20. století byla stanice zakoupena Výzkumným ústavem rybářským a hydrobiologickým a převezena na Hořejší rybník v Praze-Hloubětíně (Jaromír Wenig dále uvádí, že její inventář byl z převážné části převezen na nově založenou Hydrobiologickou a rybářskou stanicí u Inářských rybníků u Blatné. WENIG, Jaromír. *Op. cit.*, s. 71). V roce 1936 byla stanice přemístěna do parku

v Průhonicích na břeh rybníka Labeška a po částečné rekonstrukci sloužila jako opěrný bod práce na průhonických rybnících (Podzámecký, Labeška, Bořín). Roku 1946 byla dále přesunuta do Mšece na Rakovnicku a zde v rozestavěném stavu uložena.

Nakonec se dostala v roce 1952 do Vodňan, kde byly její použitelné části (především čelní stěny) zabudovány do malého dřevěného objektu (sloužícího jako terénní laboratoř a přípravná krmných směsí) u pokusných rybníčků.

WINKLER, Otto. *Op. cit.*, s. 8.

132 Dle svědectví deníku ze zoologické stanice stál domek již v roce 1890. 13. dubna 1890 odeslal Frič Ferdinandu Pernerovi náčrt k vypracování plánu, 15. července 1890 si poznamenal, že s Vávrou ohledali hotový domek (prozatím bez oken a dveří) a vyměřili police.

WINKLER, Otto. *Op. cit.*, s. 6.

133 Též ANONYMUS. O zoologické stanici v Dolních Počernicích. *Vesmír*, 1892, roč. 21, č. 7, s. 82.

134 V případě interiéru se jednalo o totožnou fotografii, která byla později, v roce 1901, otištěna v *Nových illustrovaných listech*.

135 ANONYMUS. Stálá stanice zoologická u rybníka Dolno-Počernického blíže Běchovic. *Vesmír*, 1892, roč. 21, č. 21, s. 244–246.

136 ANONYMUS. O zoologické stanici v Dolních Počernicích, s. 82.

137 WINKLER, Otto. *Op. cit.*, s. 6.

138 PROCHÁZKA, Josef Svatoopluk. V Klubu před dvaceti léty a několik výhledů do budoucnosti. In: VINIKLÁŘ, Ladislav (ed.). *Vývoj české přírodovědy. Jubilejní sborník na paměť 60letého trvání Přírodovědeckého klubu v Praze 1869–1929*. Praha: Nákladem Přírodovědeckého klubu v Praze – v komisi knihkupectví Ludvíka Součka v Praze, [1931], s. 54. Dále PECKA, Emanuel. *Op. cit.*, s. 61.

139 VELENOVSKÝ, Josef. *Op. cit.*, s. 24.

140 NEKUT, František. *Op. cit.*, s. 28.

141 Místo batochu nosili účastníci exkurzí při sbírání vzorků hornin a zkamenělin Fričem vynalezenou, velmi praktickou síť na kamení. KETTNER, Radim. *Op. cit.*, s. 186.

142 NEKUT, František. *Op. cit.*, s. 28.

143 FRIČ, Antonín. Jarní výlet do Polabí. *Vesmír*, 1905, roč. 34, č. 17, s. 199.

144 *Ibidem*, s. 200.